

# MONEDE DIN SECOLELE XII—XIV DESCOPERITE LA NUFĂRU (JUD. TULCEA)

**ERNEST OBERLÄNDER-TÂRNOVEANU,  
GHEORGHE MĂNUCU ADAMEȘTEANU**

În ciuda progreselor realizate în ultimii ani<sup>1</sup>, circulația monetară din zona gurilor Dunării în secolele XII—XIV este încă destul de puțin cunoscută<sup>2</sup>.

În lumina descoperirilor din ultima vreme, așezarea feudală de la Nufăru (fost Prislava și Ada Marinescu) pare să fi fost unul din cele mai importante și prospere centre urbane de la Dunărea de Jos în secolele X—XIV. Începînd din anul 1978 s-au efectuat cercetări arheologice sistematice, dar încă nu s-au publicat decît rezultate parțiale<sup>3</sup>.

Cetatea bizantină de la Nufăru a dat la iveală un număr însemnat de monede antice, bizantine și medievale, dar numai puține au fost publicate pînă în prezent și acestea cu date mai mult sau mai puțin complete<sup>4</sup>.

Autorii acestui articol își propun să valorifice datele pe care le pot aduce istoriei politice și economice a așezării feudale de la Nufăru un lot de 41 de monede din secolele XII—XIV provenite din această localitate.

Pieșele au rezultat atît din cercetări sistematice, cît și din descoperiri întîmplătoare și fac parte din colecția Muzeului Deltei Dunării Tulcea.

Lotul pe care-l publicăm este alcătuit din monede bizantine din perioada anilor 1092/1093—1204, imitații după prototipul monetăriei bizantine emise între 1204—1261, emisiuni ale unor formații politice autonome din zona gurilor Dunării bătute între anii 1290—1300 și cea de a doua jumătate a secolului al XIV-lea, monede ale Hoardei de Aur și ale Serbiei.

Pentru identificarea și clasificarea monedelor bizantine sau de tip bizantin din perioada 1092—1261 am urmat lucrarea numismatului M. F. Hendy<sup>5</sup>.

Iată compoziția lotului (pentru detalii vezi catalogul de la sfîrșitul lucrării):

## A. IMPERIUL BIZANTIN

1. *Alexios I Comnen* (1081—1118) (lotul analizat nu cuprinde decît monedele emise după reforma din 1092—1093)—18 exemplare.
  - a) *Aspra trachy* de electron — 1 exemplar
  - b) *Stamena* de billon — 8 exemplare
  - c) *Tetartera* — 9 exemplare
2. *Manuel I Comnen* (1143—1180) — 2 exemplare
  - a) *Tetartera* — 2 exemplare
3. *Isaac al II-lea Anghelos* — 1 exemplar
  - a) *Stamena* de billon — 1 exemplar

**B. Imitații „bulgare”** atribuite primilor Asănești (sfîrșitul secolului al XII-lea — primele două decenii ale secolului al XIII-lea)<sup>6</sup> — 2 exemplare.

- a) Tipul B — 1 exemplar
- b) Tipul C — 1 exemplar

**C. Imitații „latine”, cu modul mare**, atribuite inițial Imperiului latin de la Constantinopol, iar mai recent parțial, lui Ioan Asan al II-lea (1218—1241)<sup>7</sup> — 1 exemplar.

- a) *Tipul D* — 1 exemplar

**D. Imitații" latine" cu modul mic, atribuite inițial unui emitent neprecizat din Imperiul latin de la Constantinopol iar mai recent Statului Asăneștilor (anii 1208 — 1250—60)<sup>8</sup> — 3 exemplare.**

a) Tipul A — 3 exemplare

**E. Emisiuni locale din zona gurilor Dunării ale unor formațiuni politice autonome aflate sub suveranitatea lui Noghāy (cca. 1290—1300)<sup>9</sup> — 1 exemplar.**

a) Tipul cu legenda  $\overline{\text{IC}}-\overline{\text{XC}}$ , seria I, varianta 3 — 1 exemplar.

**F. Emisiuni ale lui Noghāy în calitate de khan independent (cca. 1296—1300)<sup>10</sup> — 1 exemplar.**

**G. Hoarda de Aur — 5 exemplare dintre care două emise în atelierul de la Sāqçi — Isaccea (tamghaua Ğiučizilor)<sup>11</sup>.**

**H. Imitații după monedele Hoardei de Aur (probabil emise ante 1299 în zona gurilor Dunării)<sup>12</sup> — 5 exemplare dintre care 3 argintate.**

**I. Serbia — Stefan Dušan — 1 exemplar (un dinar emis între anii 1346—1355)**

Monedele descoperite la Nufăru acoperă cel puțin o perioadă de 260 de ani, din 1092 pînă în 1355<sup>13</sup>, reunind într-o selecție semnificativă principalele tipuri monetare care au circulat în Evul Mediu timpuriu în zona gurilor Dunării.

Pe primul loc se situează monedele bizantine, care, singure, constituie mai mult de jumătate din lotul analizat.

Faptul reflectă prin el însuși poziția ocupată de moneda bizantină în regiune, ca și intensitatea circulației monetare din secolul al XII-lea.

Ca și în alte descoperiri monetare din zona gurii Dunării, monedele împăratului Alexios I Comnen sînt foarte frecvente<sup>14</sup>, dar la Nufăru putem constata că ele ocupă o poziție cu totul remarcabilă.

Alături de tipurile obișnuite ale acestui suveran, cunoscute din cataloagele de referință, în cadrul lotului se află și un exemplar dintr-o emisiune, după toate probabilitățile inedită (nr. 1 din catalog).

Datorită importanței numismatice a acestei monede, vom da în continuare descrierea ei detaliată:

Av. Legenda  $\overline{\text{IC}}-\overline{\text{XC}}$  în cîmp. Isus Hristos cu barbă și nimb, purtînd tunică și colobion, stînd pe tron fără spătar. Cu mîna dreaptă binecuvîntează, iar în stînga ține Evangheliile.

Rv. Legendă columnară pe două rînduri:

$\left[ \begin{array}{l} \Lambda \\ \Lambda\xi \\ \text{ZI}\Psi \\ \Delta\xi\text{C} \\ \text{ΠO} \\ \text{H} \end{array} \right]$		Împăratul în picioare purtînd stemma cu prepedilia, divitision cu maniakion și loros simplificat. În mîna dreaptă ține sceptrul cu labarum, în stînga glob
		KOM erueiger.
	NI	
	N	
	H	

După trăsăturile exterioare moneda pare să fie un aspron trachy de electron, emis după reforma monetară din 1092—1093. Stilul este cel caracteristic emisiunilor de la Constantinopol<sup>15</sup>.

Compoziția grupului de monede bizantine de la Nufăru se deosebește net de restul descoperirilor din Dobrogea pe care le-am putut cerceta.

În timp ce în restul Dobrogei majoritatea descoperirilor constau în stamena de billon<sup>16</sup>, la Nufăru în secolul al XII-lea tetarterele par să fi jucat un rol deosebit.

Proporția foarte ridicată a tetarterelor în lotul de monede din prima jumătate a secolului al XII-lea este destul de dificil de explicat, căci nu cunoaștem încă decît puține lucruri despre specificul circulației monetare din această perioadă<sup>17</sup>.

Cu titlu ipotetic nu excludem posibilitatea, ca cel puțin pentru domnia lui Alexios I Comnen frecvența tetarterelor să reprezinte un aspect al trecerii gradate de la circulația monedelor mărunte dinainte de reformă la etapa post-reformă.

În secolul al XI-lea folles-ul a constituit principala monedă utilizată cotidian în Dobrogea, atît în centrele urbane mai importante cît și în târguri sau așezări rurale<sup>18</sup>.

În ultimile două decenii ale secolului al XI-lea greutatea medie a folleșilor a fost de cca 4,5 g (pentru folles-ii anonimi — Thompson clasa I<sup>19</sup>) și 5,44 g (pentru folles-ii, clasa K<sup>20</sup>), cele mai frecvente monede în cadrul descoperirilor din zona gurilor Dunării (cca 1078—1092, 1093).

Tetarterele de aceeași formă ca și folles-ii, aveau o greutate ceva mai redusă — de cca 3,90 g, dar compensată de prezența cîtorva procente de argint în aliaj<sup>21</sup>, ele puteau avea o valoare asemănătoare cu vechii folles.

Acest lucru ar putea explica preferința pentru tetartera a vechilor locuitori de la Nufăru, mai ales în timpul domniei lui Alexios I, cînd folles-ii erau încă în mare număr în circulație.

Spre o echivalare folles = tetartera, ne îndrumă și existența unui tetarteron de la Alexios surfrapat peste un folles anonim Thompson clasa K, atribuit aceluiași împărat.

Oricum prezența unui număr mare a tetarterelor la Nufăru oferă unele similitudini cu descoperirile monetare de la Corinth, Athena și Theba<sup>22</sup>, importante centre comerciale și meșteșugărești.

În lotul de monede de la Nufăru lipsesc cele emise în timpul domniei lui Ioan al II-lea Comnen, piese foarte frecvente în cadrul descoperirilor din zona gurilor Dunării.

Nu ne putem pronunța dacă faptul se datorează întâmplării sau reflectă unele evenimente în cadrul existenței așezării feudale de la Nufăru<sup>23</sup>.

Monedele împăratului Manuel I Comnen sînt de asemenea frecvente în nordul Dobrogei, mai ales cele din prima emisiune a atelierelor de la Constantinopol<sup>24</sup>.

Pe lîngă cele două tetartera publicate aici, de la Nufăru mai provine și un stamenon publicat anterior<sup>25</sup>.

Seria monedelor bizantine din secolul al XII-lea se încheie, deocamdată, cu o monedă de la Isac al II-lea Anghelos, piesă care apare destul de rar în Dobrogea, exceptînd unele tezaure<sup>26</sup>. Cu rezerve s-ar mai putea adăuga și monedele bizantine atribuite lui Isac al II-lea Anghelos de către I. Cihodariu<sup>27</sup>.

În cadrul descoperirilor de monede bizantine de la Nufăru sînt reprezentate cele mai importante ateliere monetare: Constantinopol, Thessalonica și un atelier provizoriu provincial din Thracia-Philippopolis sau mai degrabă Adrianopolis<sup>28</sup>, locul principal în aprovizionarea cu monedă a themei Paristrion jucîndu-l atelierele metropolitane.

Atelierele provinciale sînt prezente numai în timpul domniei lui Alexios I, după care rolul lor în circulația monetară se reduce pînă la insignifianță.

Oricum, merită să menționăm faptul că în timpul marelui împărat Alexios I, la Nufăru monedele provenite din atelierul de la Thessalonica sînt mai frecvente decît oriunde în Dobrogea<sup>29</sup>.

Numerarul care a fost utilizat în prima jumătate a secolului al XIII-lea în zona gurilor Dunării este reprezentat de emisuni de tip imitativ, inspirate mai mult sau mai puțin fidel din monetăria bizantă a secolului al XII-lea.

Dacă plasarea lor cronologică în perioada 1204—1261 nu ridică probleme, în schimb atribuirea lor unor emitenți este un subiect spinos.

M. F. Hendy a încercat să separe grupuri de emisuni atribuite statului Asăneștilor, Imperiului latin de la Constantinopol, Regatului latin de Thessalonica și unui alt emitent neprecizat, plasat în cadrul Imperiului latin<sup>30</sup>.

Ulterior D. M. Metcalf a izolat din cadrul tipurilor atribuite Imperiului latin de Constantinopol un grup compact (tipurile D—U) și le-a legat de activitatea lui Ioan Asan

al II-lea (1218—1241)<sup>31</sup>. În lumina descoperirilor din partea de nord și est a Balcanilor această atribuire este în mare măsură plauzibilă.

Recent, cele mai multe monede din cadrul emisiunilor cu modul mic au fost atribuite tot Asăneștilor, chiar dacă prototipurile urmate nu le-au aparținut inițial<sup>32</sup>.

În lumina celor expuse mai sus se pare că toate monedele de tip imitativ de la Nufăru datează din perioada cea 1195—1241, și provin din atelierele statului Vlaho-bulgar<sup>33</sup>

Pentru moment la Nufăru lipsese descoperirile din cea de a doua jumătate a secolului al XIII-lea, dar ele sînt prezente în alte localități din Dobrogea și constau în proporție covârșitoare în emisiuni ale Imperiului de la Niceea și ale Imperiului bizantin restaurat<sup>34</sup>.

Ca și în cazul absenței monedelor lui Ioan al II-lea, nu ne putem încă pronunța dacă faptul este pur întâmplător sau trebuie legat de evenimente istorice (invazia mongolă din 1241?).

Sirul descoperirilor se reia în ultimele decenii ale secolului al XIII-lea și constă din emisiuni locale ale unor formațiuni politice autonome de tradiție culturală și religioasă bizantină, aflate formal sub suzeranitatea lui Noghāy.


Ele pot fi datate în linii mari între 1290—1300 (1301?) cînd Noghāy și fiul său Caka s-au proclamat khani independenți față de Hoarda de Aur<sup>35</sup>.


Moneda cu legenda  $\overline{IC} - \overline{XC}$  decoperită la Nufăru lărgiște aria de circulație a acestor monede spre răsărit<sup>36</sup>.

O altă categorie de monede emise în Dobrogea și descoperite la Nufăru o constituie monedele lui Noghāy în calitate de khan independent.

În lotul studiat se află un dirhem de argint (nr. 30 din catalog, avînd pe avers legenda:

خان/العادل/بوغا

Dacă primele două cuvinte nu ridică dificultăți de lectură, în schimb, بوغا datorită lipsei semnelor diacritice poate fi citită بوغای = Bughay sau نوغای = Noghāy. Noi înclinăm spre lectura Noghāy, datorită faptului că monedele khanului Tula Bugha poartă numele complet تولا بوغا = Tula Bughā. Semnul din  partea finală nu-și are nici o justificare pentru numele de بوغا, dar este corect pentru بوغای<sup>37</sup>. De aceeași problematică se leagă și cele

două monede de bronz (numărul 31 și 32 din catalog) emise la  = Sāqči-Isaccea,

avînd pe avers tamghaua Hoardei de Aur<sup>38</sup>. Datorită caracterului lor anonim, ele nu pot fi precis datate, dar credem că ele au fost bătute în ultimul deceniu al secolului al XIII-lea și primele două-trei decenii ale secolului următor<sup>39</sup>.

Descoperirile de la Nufăru vin să întărească ideea existenței unui atelier monetar, la început autonom, apoi sub controlul lui Noghāy și al Ĝiučizilor în importanta cetate de la Dunărea de Jos — Isaccea<sup>40</sup>.

Tot din zona gurilor Dunării par să provină și imitațiile după monedele Hoardei de Aur, atît după dirhemii de argint, cît și după pulv de bronz<sup>41</sup>.

Imitații de dirhemi, uneori din bronz argintat, apar în număr mare și în tezaurul de la Uzumbair (jud. Tulcea)<sup>42</sup> și la Oțeleni (jud. Vaslui)<sup>43</sup>, iar imitații după monedele de bronz ale lui Noghāy și ale Ĝiučizilor, datate spre mijlocul sau a doua jumătate a secolului al XIV-lea au fost descoperite la Isaccea<sup>44</sup>.

De la Nufăru provin și câteva monede ale Hoardei de Aur, dintre care un puly emis la Qrym (Esky Qrym sau Solkhat) la sfârșitul secolului al XIII-lea sau începutul secolului al XIV-lea.

Seria monedelor din secolele XII—XIV aflate în colecția Muzeului Deltei Dunării se încheie cu un dinar emis de Ștefan Dușan în calitate de împărat al romceilor și rege al sîrbilor, deci post 1345—1346.

Această monedă nu este izolată în cadrul descoperirilor din așezarea de la Nufăru, de aici provenind mai multe monede sîrbești de argint, între care și un tezaur găsit înainte de 1939—1940, din care s-au recuperat 92 de piese<sup>45</sup>. 91 sînt monede emise de Ștefan Dușan în calitate de rege sau împărat, iar una a fost emisă de banul Bosniei, Ștefan Kotromanić (1322—1355).

Deși relativ mic, lotul de monede din secolele XII—XIV descoperit la Nufăru este deosebit de interesant pentru informațiile de istorie politică și economică pe care le poate oferi atît pentru evoluția așezării medievale de aici, cît și pentru evoluția politică și a legăturilor economice ale zonei gurilor Dunării în această perioadă istorică zbuciumată. (vezi ilustrația p. 641)

## CATALOG

\* reprezintă monedele ilustrate; numărul figurii corespunde cu numărul din catalog

### IMPERIUL BIZANTIN

*Alexios I Comnen (1081—1118)*

Perioada post reformă (1092—93—1118)

Av.  $\overline{\text{IC}}-\overline{\text{XC}}$  în cîmp. Isus Hristos cu barbă și nimb, purtînd tunică și colobion, stînd pe tron fără spătar, cu mîna dr. binecuvîntează, iar în st. ține Evangheliile.  
Rv. Legendă columnară:

$\left[ \begin{array}{c} \wedge \\ \epsilon \end{array} \right] \cdot$ $\text{ZI}\omega$ $\Delta\epsilon\text{C}$ $\frac{\eta}{\text{H}}$	}	$\tau\omega$	Împăratul în picioare purtînd stemma cu prepedilia, divi-
		$\text{KOM}$	tision cu maniakion și loros,
		$\text{NH}$	în mîna dr. ține sceptrul cu
		$\text{N}$	labarum iar în st. glob cru-
eiger.			

\* 1. Aspron trachy de electron?

Constantinopol?

M. F. Hendy, necunoscută.

EL. 1,74 g ↓ 25 mm

Inv. 40.500

Stamena de bilon

Constantinopol, em. 3 (M. F. Hendy, p. 86, pl. 7,2—4)

\* 2. Bill. 4,00 g ↓ 29×22 mm

Inv. 40.501

Constantinopol, em. 4 (M. F. Hendy, p. 86, p.l. 7,5—6)

\* 3. Bill. 4,34 g 26×25 mm

Nufăru 1981, U 3, Gr. C 1.

Inv. 42.342.

4. Bill. 3,95 g ↓ 30×26,5

Inv. 42.343

5. Bill. 4,20 g ↓ 27×26 mm

CC-S 1—C8—1980

Inv. 40.502

\* 6. Bill. 3,88 ↓ 27 mm

Inv. 40.504

7. Bill. 3,85 g ↓ 27 mm

Nufăru 1981 U 3 — Gr. C 1

Inv. 42.341

\* 8. Bill. 3,50 g ↓ 27 mm

Inv. 40.503

*Philippopolis?* (M. F. Hendy, p. 87 pl. 7,8—9) C. Morisson, *CBNP*, II, p. 671—673, Adrianopolis.

9. Bill. 3,44 g ↓ 28 mm

Inv. 40.505

*Tetartera*

Constantinopol, tip A (M. F. Hendy, p. 87, pl. 7,10—11)

\* 10. AE 3,70 g ↓ 21×16 mm

Inv. 40.463

\* 11. AE 2,70 g → 20 mm

Surfrapat pe un folles anonim, Thompson, cl. K, Av/Av.

Inv. 40.462

Thessalonic

Emisiunea 1-a (M. F. Hendy, p. 88, pl. 8,7—8)

\* 12. AE 4,30 g ↓ 20 mm

Perforată

Inv. 40.465

\* 13. AE 3,30 g ↓ 19 mm

Inv. 40.466

- \* 14. AE 3,30 g ↑ 20 mm  
Inv. 40.467  
\* 15. AE 2,30 g ↓ 20,5 mm  
Inv. 40.468  
\* 16. AE 1,70 g ↓ 15 × 14 mm. Frag-  
mentară  
Inv. 40.464  
Emisiunea a 3-a (M. F. Hendy, p. 88,  
pl. 8,10–12)  
\* 17. AE 2,65 g ↓ 19 × 17 mm  
Inv. 40.507  
\* 18. AE 2,30 g ↓ 18 × 15 mm  
Inv. 40.469

*Manuel I Comnen (1143–1180)*

- Tetartera  
Constantinopol. Emisiunea 1-a (M. F. Hendy  
Inv. p. 119, pl. 17,5–6)  
19. AE. 3,25 g ↓ 19 mm  
Inv. 40.470  
Constantinopol. sistem greu, tip. C  
(M. F. Hendy, p. 120, pl. 17, 9–10)  
\* 20. AE 2,65 g ↓ 20 × 17,5 mm  
S1 C2 – 1.05 m. 1979  
Inv. 40.508  
*Isaac al 11-lea Anghelos (1185–1195)*  
Stamenon  
Constantinopol, varianta A (M. F. Hendy,  
p. 144, pl. 20, 9–11)  
\* 21. AE. 2,50 g ↓ 28 mm. Fragmentară  
1980. Mormîntul nr. 11  
Inv. 40.509

*Imitații „bulgare”*

- Tipul (B (M. F. Hendy, p. 218, pl. 24,  
10–14)  
22. Bill. 2,53 g 24 mm  
Bloc S 2-C 8. 1979



- Tipul C (M. F. Hendy, p. 218, pl. 24, 15;  
25, 1–5)  
23. Bill. 2,24 g ↓ 22,5 mm  
1979. S 2 – C8.  
Inv. 40.472

*Imitații „latine”. Constantinopol*

- Tipul D (M. F. Hendy, p. 192, pl. 25,  
14–15)  
24. Bill. 1,75 g ↓ 19,5 × 17 mm. Tăiată  
pentagonal  
1980, mormîntul nr. 2  
Inv. 40.513

*Imitații „latine” cu modul mic*

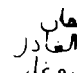
- Tipul A (M. F. Hendy, p. 198, pl. 29,  
1–3)  
25. Bill. 1,50 g ↓ 17 mm  
Inv. 40.506  
26. Bill. 1,25 g ↓ 22,5 × 18,5 mm  
Inv. 42.344  
27. Bill. 0,95 g ↓ 20,5 × 15  
Inv. 42.345


*Emisiuni de tip imitativ, sec XIII*

- Neprecizate  
28. Bill. 1,40 g ↓ 23 × 20 mm.  
Fragmentară  
1979. S2 – C8.  
Inv. 40.473

*Emisiuni locale din zona gurilor Dunării*

- Tipul cu legenda  $\overline{IC} - \overline{XC}$   
Seria I, var. 3 (E. Oberländer Târnoveanu  
și Irina Oberländer Târnoveanu, SCIVA,  
32, 1981, 1, p. 103, nr. 15–20) Isaceea,  
1290–1300.  
\* 29. AE 1,20 g ↓ 18 × 16 mm  
Inv. 40.515  
E. Oberländer Târnoveanu și Irina Ober-  
länder Târnoveanu, SCN, 8, 1982, sub  
tipar. catalog, nr. 11  
*Noghay – khan independent (cca 1296–  
1300)*  
Dirhem. Săqçi – Isaceea?

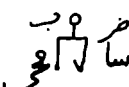
Av.  Khan  
Al – 'Adil

Rv.  Nogha(y)  
Aldh? – Lalah


- Totul în cere perlat  
\* 30. AR 1,35 g ↓ 17 mm  
Inv. 40.516  
HOARDA DE AUR

*Emisiuni anonime*

- secolele XIII–XIV  
Puly. Săqçi – Isaceea  
Av. Duri – ba


 Să – qçi (bătută la Săqçi)

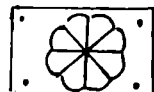
- Rv. Cap de leu stilizat ↓ în careu liniar  
Cf. E. Oberländer-Târnoveanu, RESEE,  
1982, sub tipar  
\* 31. AE 2,20 g ← 15 mm  
Inv. 40.475

Av.  (Duri?) – ba  
(Saq?) – qei


Rv. Leu în picioare spre stînga  
Cf. E. Oberländer Târnoveanu, RESEE  
1982, sub tipar

\* 32. AE 0,90 g ← 16 × 14 mm  
Inv. 40.474

Av.  Duriba Qrym  
„Bătută în Crimeca”

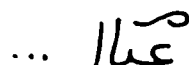
Rv. 


\* 33. AE, 1,84 g; 20 mm  
Inv. 40.518

Av. 

Rv. Inscripție ilizibilă

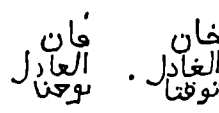
\* 34. AE 1,36 g; 15,5 mm  
Inv. 40.517

Av. Legenda ... 

Rv. Legenda 

35 AE 1,16 g ↗ 15,5 × 14  
(sec. XIV – epoca lui Uzbek sau post.)  
Inv. 42.347

Imitații după monedele Hoardei de Aur  
Imitații după dirhemii lui Toqta (1290–  
1312)

Av.  Khān  
Āl – 'Adil  
Toqtā

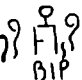
În cere liniar, perlat și liniar

Rv.  Duriba Qrym  
69...?

În hexafolium liniar și cere perlat

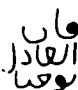
\* 36. AR 1,35 g ↙ 18,5 mm Nufăru „La  
Piatra” 1981 Mic tezaur  
Inv. 42.351


Av. 

Rv. 

Restul ca mai sus. BIP = 9IB în loc de  
9QB = 695?

\* 37. AR 1,33 g 18 mm  
1981. Mic tezaur, Nufăru – „La Piatră”  
Inv. 42.350


Av. 

Rv. 

Pentru 9... = 6  
Restul ca mai sus

\* 38. AE 1,40 g ← 18 mm  
Argintată. 1981. Mic tezaur. Nufăru –  
„La Piatră”  
Inv. 42.348

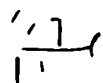
Av.

Rv. Pseudo-legendă 

Stil barbarizat

\*39. AE 0,72 g, 19 × 17,5 mm. Heptagonală  
Nufăru 1981, „La Piatră”  
Inv. 42.349

Av. în hexafolium liniar. 

Rv. Pseudo-legendă 

40. AE 0,62 g; 16 × 15 mm  
Nufăru 1981  
Inv. 42.346

Serbia – Ștefan Dusan (1331–1355)  
Etapa imperială (1345–1355)

Av. IC – XC în cîmp. Isus Hristos cu barbă  
și nimb, purtînd tunică și colobion, în  
picioare, în mandorlă. Cu mîna dreaptă  
binecuvîntează, în stînga ține Evangheliile

IPORST 3 AELI AIP [AE]

Rv. De la stînga spre dreapta, legendă  
circulară

Dusan și Elena în picioare. Dusan poartă  
stemma cu prepedilia, divitision cu mani-  
akion și loros simplificat, Elena poartă  
coroană deschisă ținînd între ei cruce  
patriarhală, iar în stînga, respectiv dreap-  
ta, sceptre crucigere.

Ljubic, pl. VII, 22–24 și pl. VIII, 1–2  
Dinar.

\* 41. AR 0,74 g ↓ 16 mm  
Tăiată.  
Inv. 40.514.

- Articolul reprezintă forma lărgită a comunicării susținute la sesiunea anuală de comunicări științifice organizată de Muzeul de istorie națională și arheologie din Constanța, noiembrie 1980.
1. Pentru unele aspecte ale circulației monetare din zona gurilor Dunării în secolele XI — XII cf. E. Oberländer-Târnoveanu, *Dacia*, NS, 23, 1979, p. 265—273. Capitolele consacrate circulației monetare din Dobrogea secolelor XI — XIV din lucrarea de sinteză I. Barnea și St. Ștefănescu, *Din istoria Dobrogei*, vol. III, *Bizantini, români și bulgari la Dunărea de Jos*, București, 1973, trebuie privite cu rezerve.
  2. Din păcate studiile monografice privind descoperirile monetare din așezările feudale dobrogene sînt încă rare. Între ele cităm Oct. Ilescu, *Monede medievale și moderne descoperite la Păcuil lui Soare în anii 1956—1974*, în vol. P. Diaconu și Silvia Baraschi, *Păcuil lui Soare*, vol. II, *Așezarea feudală*, București, 1977, p. 148—163. Pentru Nordul Dobrogei vezi prezentarea descoperirilor de la Troesmis, E. Oberländer-Târnoveanu, *Peuce*, 8, 1980, p. 248—280.
  3. Săpăturile arheologice au început în anul 1978; vezi Silvia Baraschi și N. Moghior, în *Studii și materiale de muzeografie și istorie militară*, 12, 1979, p. 186—191; Gh. Mănuclu Adameșteanu, *Raport preliminar asupra cercetărilor arheologice efectuate în comuna Nufăru în anul 1980*, comunicare susținută la Sesiunea anuală de rapoarte și comunicări de la Brașov, 1980; idem, *Peuce*, 9, sub tipar.
  4. Monedele au fost recuperate de Gh. Mănuclu Adameșteanu. Pentru descoperirile mai vechi, vezi; B. Mitrea, *SCIV*, 17, 1966, 2, p. 425, nr. 56; Heraclius — 1/2 foll; Foll. anonimi cl. A 2—3 — 8 AE, cl. B — 4 AE, cl. C — 5 AE, cl. D — 2 AE; cl. E — 2 AE, cl. F; Constantin X și Evdochia; Constantin X — 4 AE, cl. G și Roman IV — 10 AE, cl. H și Mihail VII — 3AE, cl. I și Nichifor III — 2 AE, secolul XI — neidentificate — 5 AE, *idem*, *Dacia*, NS, 19, 1975, p. 317, nr. 100; Foll. anonimi cl. D — 1 AE, Roman IV — 1 AE, de asemenea E. Oberländer-Târnoveanu, *Peuce*, 8, 1980, p. 506, nr. 89 — Licinius I — 1 AE, p. 510, nr. 150, 151, foll. anonim cl. A 2—2 AE, nr. 152—153; foll. anonimi cl. D — 2 AE, nr. 154, Roman IV — 1 AE. La Nufăru a fost descoperit și un tezaur de folles anonimi ascuns între anii 1081—1092, din care s-au recuperat 6 exemplare; cf. Al. Popeea și V. H. Baumann, *Peuce*, 6, 1976, p. 209, nr. 30, p. 214, nr. 90, 92—93, p. 216, nr. 107, p. 217, nr. 129. Dintre descoperirile din sec. al XII-lea au fost publicate 4 monede: Alexios I — 3 bill.; Manuel I — 1 bill., cf. E. Oberländer-Târnoveanu, *Dacia*, NS, 23, 1979, p. 273; C. Cihodariu, *AIIAI*, 2, 1965, p. 264, menționează câteva monede de la Isaac al II-lea Anghelos, imposibil de verificat, datorită lipsei de trimitere la vreun catalog de referință sau locului unde se păstrează monedele. La Nufăru a fost descoperit înainte de cel de al doilea război mondial, un tezaur din care s-a recuperat 92 de monede de argint (91 Serbia — Ștefan Dusan și una Bosnia — Ștefan Kotromanić), cf. E. Oberländer-Târnoveanu, *Peuce*, 8, 1980, p. 512, nr. 190.
  5. M. F. Hendy, *Coinage and Money in Byzantine Empire 1081—1261*, *Dumbarton Oaks Studies*, 12, 1969.
  6. M. F. Hendy, *op. cit.*, p. 218—222, cf. de asemenea Iv. Yordanov, *Numizmatika*, 3, 1978, p. 3—18.
  7. M. F. Hendy, *op. cit.*, p. 191—217 le atribuie Imperiului latin de la Constantinopol. D. M. Metcalf, *N. Chr.*, 13, 1973, p. 148—160, consideră tipurile D — U ca fiind emise de către Ioan Asan al II-lea.
  8. M. F. Hendy, *op. cit.*, p. 198—199. Pentru atribuirea lor, în special Asăneștilor, cf. E. Oberländer-Târnoveanu, *Peuce*, 8, 1980, p. 452.
  9. Cf. Oberländer-Târnoveanu Ernest și Irina Oberländer-Târnoveanu, *SCIVA*, 32, 1981, p. 89—109.
  10. Cf. Oberländer-Târnoveanu, *Contribuții numismatice la istoria sud-estului European la sfîrșitul secolului al XIII-lea. Monedele khanului Noghay și ale fiului său Čakā*, comunicare susținută la Sesiunea anuală de comunicări organizată de Muzeul de Istorie Națională și Arheologie Constanța, nov. 1981.
  11. Cf. E. Oberländer-Târnoveanu, *Monede tătărești emise la Săqci-Isaccea pe Dunăre*, comunicare susținută la Societatea de Numismatică Română, mai 1981.
  12. Cf. E. Oberländer-Târnoveanu și Irina Oberländer-Târnoveanu, *Noi descoperiri de monede emise în zona gurilor Dunării în secolele XIII — XIV SCN*, 8, 1982, sub tipar.
  13. Între monedele mai tîrzii descoperite la Nufăru se numără și un gros emis de țarul Bulgariei, Ivan Alexandru și Mihail (1331—1355) tip. N. Mușmov, *Monetile i pečatite na bălgarskite čare*, Sofia, 1924, p. 113—117. Ea se afla în colecția Institutului de Arheologie din București, inv. 1299, 58. Mulțumim și pe această cale dr. C. Preda și dr. Gh. Poenaru-Bordea pentru bunăvoința acordată și amabilitatea de a ne permite să ne referim la această descoperire.
  14. E. Oberländer-Târnoveanu, *Dacia*, NS, 23, 1979, p. 266.
  15. Între monedele de la Alexios I, descoperite la Nufăru se află și un stamenon inedit, necunoscut lui M. F. Hendy sau C. Morison, *CNBP*, II, Paris, 1973, cf. E. Oberländer Târnoveanu, *BSNR*, 70—74, 1976—1980, p. 264, p. 267, nr. 7 și p. 268, nr. 2 din catalog.



16. Idem, *Dacia*, NS, 23, 1979, p. 271.
17. Pe ansamblul descoperirilor din nordul Dobrogei, tetarterele nu reprezintă decât 6,63% din totalul monedelor din secolul al XII-lea. Idem, *op. cit.*
18. Idem, *Monede bizantine din secolul al XII-lea descoperite în târguri și sate dobrogene*, *Cerc. Num.*, 4, 1982 sub tipar.
19. Calculul s-a făcut pe loturile de la Cabinetul numismatic al Bibliotecii Naționale din Paris și British Museum, cf. C. Morisson, *op. cit.* p. 622.
20. Lotul de la Paris, idem, *op. cit.*, p. 605.
21. Cf. D. M. Metcalf, *Num. Circ.*, Dec. 1978, p. 574—575.
22. Idem, *Coinage in South Eastern Europe, 820—1396*, Londra, 1979, p. 112—114.
23. La Dinogetia viețuirea încetează în urma atacului cuman din 1122, cf. P. Diaconu, *Les Coumans au Bas-Danube aux XI-e et XII-e siècles*, București, 1978, p. 62—71.
24. E. Oberländer-Târnoveanu, *Dacia*, NS, 23, 1979, p. 266
25. Cf. infra nota 5.
26. E. Oberländer-Târnoveanu, *Dacia*, NS, 23, 1976, p. 26.
27. Cf. infra nota 5
28. M. F. Hendy, *op. cit.*, p. 87, plasează ipotetic atelierul la Philippopolis. C. Morisson, *op. cit.*, p. 671—673, îl considera ca funcționând la Adrianopolis. Pentru atribuirea identică și datarea emisiunilor în anii 1094—1095, cf. E. Oberländer-Târnoveanu, *BSNR*, 70—74, 1976—1980, p. 266 nota 16.
29. Pe ansamblul descoperirilor din zona gurilor Dunării, monedele emise la Thessalonice în secolul al XII-lea nu depășesc 6,63% din total. Idem, *Dacia*, NS, 23, 1979, p. 271.
30. M. F. Hendy, *op. cit.*, p. 191—222.
31. Cf. infra nota nr. 7
32. Cf. infra nota 8.
33. Prezența lor nu trebuie legată neapărat de legături politice căci ele se întilnesc și la nord de Dunăre, în Muntenia, Banat, Transilvania ca și în Ungaria și Serbia, în afara zonei controlate de cel de al doilea regat bulgar.
34. Cf. E. Oberländer-Târnoveanu, *Monnaies byzantines du XIII-e — XV-e siècle trouvées au Bas Danube*, în *RESEE*, 1982 sub tipar.
35. Cf. infra, nota 9.
36. *Ibidem*.
37. Cf. infra nota 10
38. Cf. infra, nota 11
39. infra nota nr. 12
40. Cf. infra nota 10
41. Cf. infra nota 12
42. Cf. Oct. Iliescu și G. Simion, *RESEE*, 2, 1964, p. 217—228.
43. Cf. Oct. Iliescu, *Arh. Moldovei*, 2—3, 1964, p. 363—407.
44. Cf. infra nota nr. 12.
45. Cf. infra nota 5.

## MONNAIES DES XII<sup>e</sup> — XIV<sup>e</sup> SIÈCLES À NUFARU (dep. de Tulcea)

### (RESUME)

*Les auteurs font paraître un lot de 41 monnaies datées des XII<sup>e</sup> — XIV<sup>e</sup> siècles qui ont été trouvées à Nufăru. Ce lot vient d'une importante agglomération féodale développée sur l'emplacement de la localité actuelle, étant mis au jour lors des fouilles archéologiques pratiquées sur les lieux par Gh. Mănușu-Adameșteanu et complété par une suite de trouvailles fortuites intervenues dans l'intervalle 1977—1981.*

*Ce lot de 41 pièces se compose comme suit: Alexis I<sup>er</sup> Comnène (après la réforme, 1092—1118)*

- 1 asperon trachy en électron.
- 8 stamena en billon
- 9 tetartera

*Manuel I<sup>er</sup> Comnène (1143—1180)*

- 2 tetartera

*Isaac II Ange (1185—1195)*

- 1 stamenon en billon

*Imitations « bulgares »*

- Type B: 1 exemplaire
- Type C: 1 exemplaire

*Imitations « latines », Constantinople, grand module*

- Type D: 1 exemplaire coupé (rogné).

*Imitations « latines », petit module*

- Type A: 3 exemplaires

*Imitations non précisées, XIII<sup>e</sup> siècle*

- 1 exemplaire

*Emissions de la zone des Bouches du Danube, XIII<sup>e</sup> — XIV<sup>e</sup> siècles*

— Type à la légende  $\overline{IC} - \overline{XC}$ : 1 exemplaire Noghay, en sa qualité de khan (vers 1296—1300)

— 1 dirhem

La Horde d'Or, émissions de l'atelier de Săqçi (Isaccea)

— 2 exemplaires en bronze

La Horde d'Or, XIII<sup>e</sup> — XIV<sup>e</sup> siècles

— 3 exemplaires

Imitations d'après les monnaies de la Horde d'Or

— 5 exemplaires, dont 3 des imitations du dirhem de Toqtā

Serbie

— 1 denier d'Etienne Douchan et d'Hélène (1345—1355)

*Il y a, également, dans ce lot une série de monnaies inédites ou rares. Parmi les pièces inédites, à mentionner le numéro 1 du présent catalogue: l'aspron trachy en électron d'Alexis I<sup>er</sup> Comnène. Ci-après, la description de cette pièce:*

*Av.:  $\overline{IC} - \overline{XC}$  dans le champ. Jésus Christ, barbu et aurolé, assis, revêtu d'une tunique et d'un colonon, sur un trône sans dossier, donnant la bénédiction de sa main droite, alors qu'il tient dans sa main gauche les Evangiles.*

Rv.: *Légende colonnaire:*

*L'empereur, debout, avec la praependilia, le divitision à maniaktion et lors, tenant dans sa main droite le scèptre avec le labarum et de sa gauche le globe crucigère.*

*Une pièce rare à retenir, le dirhem de Noghay (no 30 du présent catalogue), émis à Isaccea, ainsi que les monnaies tatares (les numéros 31 et 32), sorties du même atelier monétaire.*

*Des pièces de monnaies avec la légende représente une chose inédite dans le cadre de la numismatique tatare.*

*Ce lot monétaire couvre, au point de vue chronologique, avec quelques lacunes, l'intervalle compris entre les années 1092—1093 et 1355. Il a le mérite de refléter le développement socio-économique de la zone concernée, ainsi que certains événements d'ordre politique et militaire.*

*Les monnaies byzantines tiennent une position privilégiée de par leur grand nombre. Celles appartenant aux émissions d'Alexis I<sup>er</sup> Comnène s'imposent au premier plan.*

*Une question intéressante se pose par rapport au grand nombre de tatartera trouvés à Nufăru. En effet, le phénomène se dégage en contraste avec la situation pour le reste de la Dobroudja.*

## MÜNZEN AUS DEN XII — XIV. JH. VON NUFĂRU

### (ZUSAMMENFASSUNG)

Es werden 41 Münzen aus den XII — XIV Jh. aus Nufăru publiziert. Sie stammen sowohl aus den von Gh. Mănuș Adameșteanu in der wichtigen frühmittelalterlichen Siedlung von Nufăru durchgeführten Grabungen 1977—1981 aus Zufallsfunden.

Die Münzen werden folgendermassen gegliedert:

Die Münzen werden folgendermassen gegliedert:

*Alexios I. Komnenos (nach der Münzform, 1092—1118)*

— 1 Trachyasper aus Elektron

— 8 Stamenă aus Billion

— 9 Tatartera

*Manuel I. Komnenos (1143—1180)*

— 2 Tatartera

*Isac der II Angelos (1185—1195)*

— 1 Stamenă aus Billion

„Bulgarische“ Nachahmungen

— B — typus 1 Stück

— C — typus 1 Stück

„Lateinische“ Nachahmungen aus Konstantinopel, grosses Modul

— D — typus, 1 geschnittenes Stück

Unpräzisierte Nachahmungen, XIII. Jh.

— 1 Stück

Prägungen aus dem Gebiet der Donaumündung, XIII — XIV. Jh.

Der Typ mit der IC — XC Legende, 1 Stück

*Noghay, als Khan (ungefähr 1296—1300)*

1 Dirhemos

Goldene Horde, Prägungen der Werkstatt von Saqci-Isaccea

2 Stück aus Bronze

Goldene Horde, XIII — XIV. Jh.

— 3 Stück

Nachahmungen von Münzen der Goldenen Horde

— 5 Stück, von denen 3 Dirhemosnachahmungen des Toqta.

*Serbien*

— 1 Dinar von Stefan Dusan und Elene (1345—1355)

Die Münzreihe enthält einige seltene oder unbekannte Münzen. Unter den bisher unbekanntenen Münzen, sei die Münze, Katalognr. 1, ein Trachyasperos von Alexios I Komnenos erwähnt.

Vorderseite: IC — XC im Feld. Christus mit Bart und Nimbus auf dem Thron sitzend mit Tunika, Kolobion, mit der rechten Hand segnend, in der linken Hand die Evangelien haltend.

Rückseite: Kolumnare Legende:

Der Kaiser stehend, mit Praependilia, Divitision mit Maniakion und Loros, in der rechten Hand Szepter mit Labarum, in der linken Hand Globus mit Kreuz.

Unter den seltenen Stücken sei der Dirhemos von Noghay (Katalognr. 30) in Isaccea geprägt und die tatarischen Münzen (Katalognr. 31—32) in derselben Werkstatt geprägt, erwähnt.

Die Münzen mit der Legende stellen, eine Seltenheit in der tatarischen Münzprägung dar.

Die Münzen werden, mit einigen Unterbrechungen, zwischen 1092—1093 bis 1355 eingegliedert, und weisen auf die wirtschaftliche Entwicklung und auf einige politische Ergebnisse hin.

Die byzantinischen Münzen nehmen eine privilegierte Position ein, wobei sich vor allem die Alexios I Komnenos-münzen hervorheben.

Eine interessante Frage stellen im Gegensatz zu der Sachlage in der Dobrudscha die zahlreichen, in Nufăru entdeckten Tatartera.

MONEDE DIN SECOLELE XII—XIII  
DESCOPERITE LA NUFĂRU (JUD. TULCEA)

(text. p. 257)

ERNEST OBERLÄNDER-TÂRNOVEANU  
GHEORGHE MĂNUCU-ADAMEȘTEANU



PL. I — ALEXIOS I COMNEN (1, 2, 6, 8, 10)

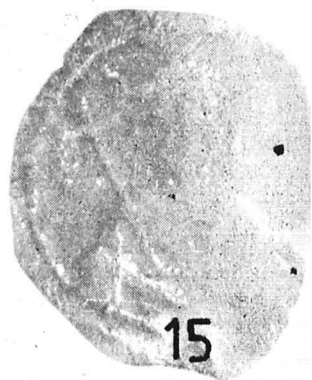
PL. I — ALEXIOS I COMNEN (1, 2, 6, 8, 10)

TAF. I — ALEXIOS I KOMNENOS (1, 2, 6, 8, 10)

PL. II — MONÉDE DE LA ALEXIOS I COMNEN (11—15)

PL. II — ALEXIOS I COMNEN (11, 15)

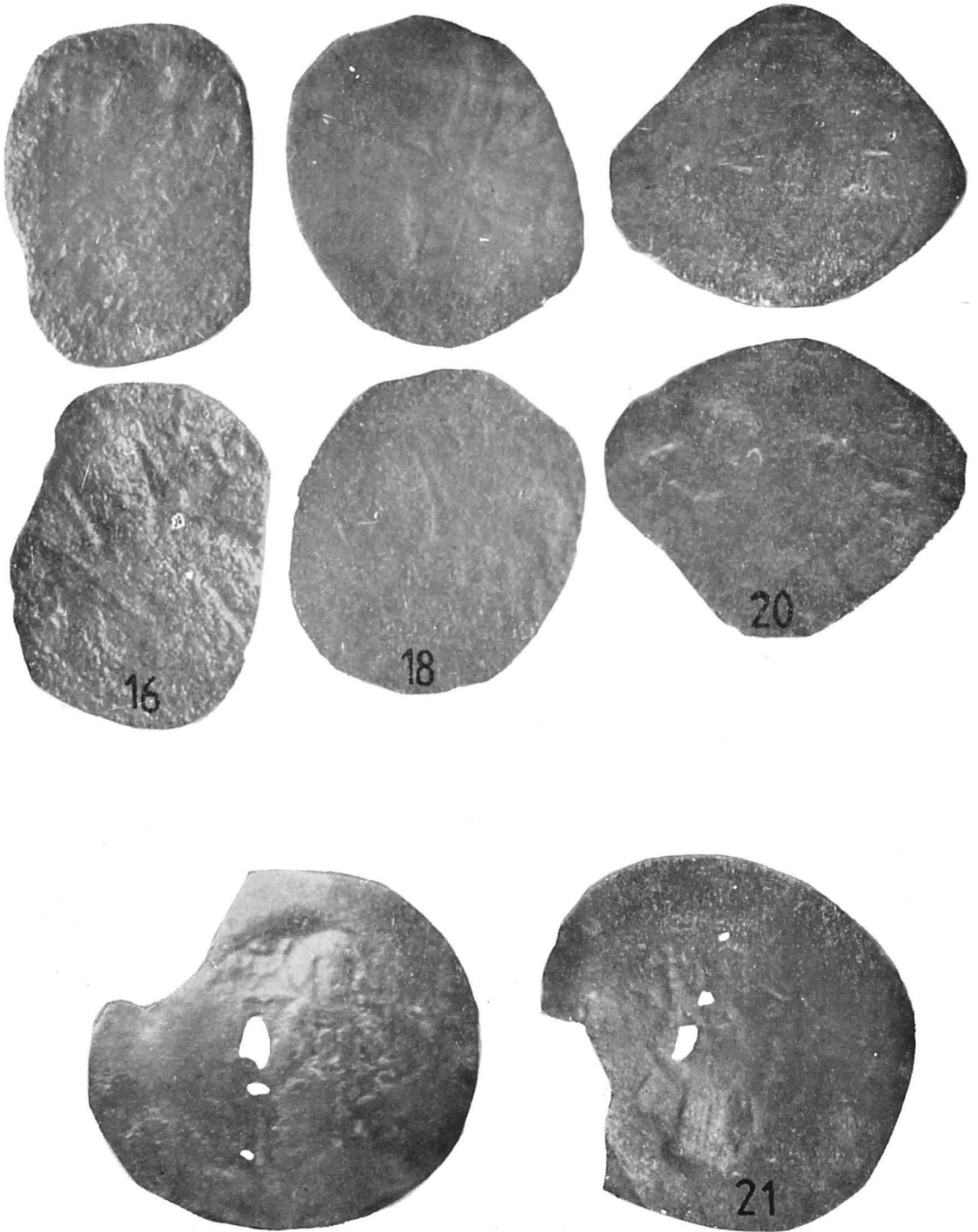
TAF. II — MÜNZEN DES ALEXIOS I KOMNENOS (11—15)

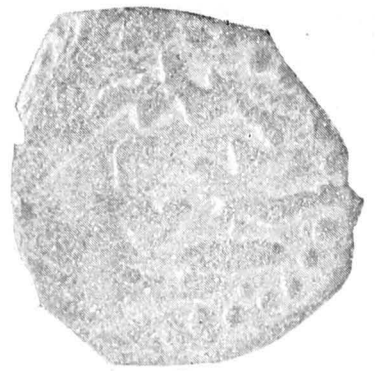


**PL. III — MONEDE DE LA ALEXIOS I COMNEN (16, 18), MANUEL I COMNEN (20), ISAAC AL II-LEA ANGHELOS (21)**

*PL. III — ALEXIOS I COMNEN (16, 18), MANUEL I COMNEN (20), ISAAC II ANGHELOS (21)*

**TAF. III — MÜNZEN DES ALEXIOS I KOMNENOS (16, 18), DES MANUEL I KOMNENOS (20), DES ISAAK II ANGELOS (21).**





29

24



30

31

32

PL. IV — IMITATȚI „LATINE” (24), EMISIUNI LOCALE (29, 30), HOARDA DE AUR (31, 32)

PL. IV — IMITATIONS «LATINES» (24), EMISSION LOCALES (29—30), HORDE D'OR (31, 32)

TAF. IV — „LATEINISCHE“ NACHAHMUNGEN (24); ÖRTLICHE PRÄGUNGEN (29, 30), GOLDENE HORDE (31, 32).





PL. V — HOARDA DE AUR (33, 34), IMITAȚII DUPĂ MONEDELE HOARDEI DE AUR (36—39), SERBIA (41)

*PL. V — HORDE D'OR (33, 34), IMITATIONS D'APRÈS LES MONNAIES DE LA HORDE D'OR. (36—39) Serbie (41)*

TAF. V — GOLDENE HORDE (33, 34), NACHAHMUNGEN DER MÜNZEN DER GOLDENEN HORDE (36, 39), SERBIEN (41).