

DIN NOU DESPRE VASELE SFEROCONICE ÎN LUMINA DESCOPERIRILOR DIN NORDUL DOBROGEI

GHEORGHE MĂNUCU-ADAMEȘTEANU

La începutul secolului trecut, mai precis în anul 1802, francezul P. Denon publica „Voyage dans la basse et haute Égypte”; printre alte materiale el da și desenul unui vas sferoconic, acesta reprezentînd momentul introducerii lor în circuitul științific.¹

Au urmat apoi alte descoperiri care au acoperit o vastă arie geografică: Egipt, Siria, Palestina, Iran, Asia Centrală, Caucaz, bazinul fluviului Volga, Crimeea, Bulgaria și România.

Pînă de curînd, descoperirile de acest fel de la noi din țară se rezumau la cîteva exemplare. În anul 1949, la Dinogetia-Garvăn s-a găsit un vas cenușiu cu fundul drept, datat în sec. XI². Aceștia în campaniile arheologice ce au urmat, i s-a adăugat, un alt exemplar, cu pereții mai subțiri, fără gît și gură, bordeiul în care a fost găsit fiind datat în sec. XI—XII³. Cîțiva ani mai tîrziu, în anul 1957, a fost descoperit întîmplător la Nănești, jud. Vrancea, un vas sferoconic întreg, lucrat dintr-o pastă de bună calitate, care în urma arderii căpătase o culoare gălbuie. Pe baza unor fragmente ceramice găsite în aceeași zonă, vasul a fost datat în sec. X—XI⁴.

În anul 1976 la Muzeul din orașul Tulcea au fost aduse două vase sferoconice descoperite în comuna Nufăru, jud. Tulcea, localitate aflată pe brațul Sf. Gheorghe, la 11 km depărtare de orașul Tulcea⁵. Din investigațiile făcute în anul următor a reieșit că cele două vase făceau parte dintr-un depozit, care fusese împrăștiat de săteanul în curtea căruia fuseseră descoperite și, cu toate eforturile depuse, n-au putut fi recuperate decît 12 vase întregi și fragmentare, din peste 20 cîte fuseseră inițial.

În funcție de compoziție și culoarea pastei, formă și decor, vasele sferoconice din depozitul de la Nufăru pot fi împărțite în mai multe grupe:

I. — Prima grupă și cea mai numeroasă, cuprinde 8 exemplare. Vasele sînt lucrate dintr-o pastă bine frămîntată, foarte dură, de culoare cenușie cu reflexe verzui. Ele sînt lucrate la roată dar neîngrijit, aproape toate avînd o formă asimetrică. La exterior au un slip cenușiu, la culoare, lustruit. Toate au gîtul scurt, gura semisferică, ca o ciupercuță iar ca o caracteristică generală au canalul de scurgere al gurii foarte strîmt, Corpul globular se termină cu un fund ascuțit sau teșit⁶. Decorul, întîlnit numai la cîteva vase, este amplasat în zona mediană. Majoritatea au o canelură orizontală, circulară (Pl. I/1-3; VII/1-3, și numai la un singur exemplar găsim două linii orizontale incizate, ce sînt unite cu linii scurte, verticale (Pl. II/2; VII/4).

II. — În grupa a doua includem un vas lucrat din pastă de culoare bej-cărămizie, cu multă mică și care se caracterizează printr-o duritate mai scăzută. La exterior are un slip lustruit, la culoare. Are gîtul scurt și capul semicircular; corpul sferic, alungit puțin la ambele părți se termină cu un fund drept. Este lipsit de decor. (Pl. III/3; VIII/3)

III. — A treia grupă, ca și precedenta, este reprezentată de un singur vas. De culoare bej, cu mică, cuarț și calcar în compoziție, pasta foarte bine arsă a căpătat o duritate mare. Gîtul tronconic se îngustează și se rotunjește spre gură, iar corpul sferic se termină cu un fund ascuțit. Vasul, spre deosebire de celelalte exemplare, este împodobit cu un decor bogat, îngrijit executat. Corpul este împărțit în cinci registre, de dungi verticale

incizate cu un obiect cu vârful lat. În fiecare registru este un motiv în formă de ciorchine de strugure realizat din rozete ce-au fost imprimate cu ajutorul unui tipar. (Pl. III/4; VIII/4).

IV. — În a patra și totodată ultima grupă includem două vase ce diferă ca pastă și formă, elementul caracteristic constituindu-l smalțul verde cu care sînt acoperite pe tot corpul.

1) Vas din pastă de culoare cenușiu-deschis, care se deosebește însă de cele din prima grupă prin compoziție și printr-o duritate mai mică. Are gîtul scurt și se termină cu un cap semicircular. Corpul sferic, cu un diametru mai mare în zona mediană, se termină cu un fund teșit. Pe tot corpul a fost acoperit cu un smalț verde-măsliniu, păstrat parțial (Pl. III/2; VIII/2).

2) Vas din pastă negricioasă cu mult calcar în compoziție. Are gîtul scurt și capul semicircular. Umerii bine marcați, se continuă drept în partea mediană ușor evazat și nu rotunjit ca la celelalte exemplare. Partea inferioară lipsește. (Pl. III/1; VIII/1).

Numărul mare de vase găsite, speranța că s-ar mai putea recupera și altele, precum și necesitatea verificării contextului ne-au determinat să efectuăm un sondaj în curtea săteanului unde au fost descoperite.

În primăvara anului 1980 am trasat o secțiune de 8×2 m, orientată E—V (lungimea și amplasarea ei fiindu-ne impuse de configurația terenului).

Spre surprinderea noastră, primele vestigii descoperite cu acest prilej aparțin unei necropole care a suprapus locuirea din zonă. S-au dezvelit 11 morminte de rit creștin cu inventar sărăcăcios printre care se află și 2 monede. La M_2 a apărut o monedă de bilion — Imitație latină de tip D — aparținînd cronologic primei jumătăți a sec. al XIII-lea. La M_{10} s-a descoperit o monedă bizantină skifată emisă la Constantinopol de Isaac II Comnenul (1185—1195)⁷. Bazîndu-ne pe cele două monede se poate aprecia că necropola a existat între sfîrșitul sec. al XII-lea și prima jumătate a sec. al XIII-lea.⁸

Mormintele au deranjat locuirea din zonă, reprezentată, cu excepția unor fragmente de brățări din sticlă, numai de ceramică fragmentară, ce poate fi împărțită în două mari categorii: ceramică locală și ceramică de import.

I. *Ceramica locală*. În proporție de cca 75% ceramica descoperită se încadrează în această categorie. După formă distingem două tipuri: oala-borecan și castronul. Lucrată din argilă obișnuită, ceramica are în compoziție nisip mărunț, calcar și cochilii pisate. Decorul este reprezentat de linii orizontale incizate combinate ca una sau mai multe linii în val.

În cadrul acestei grupe se remarcă o categorie aparte, lucrată dintr-o pastă grosolană, cu pereții groși și denivelați și cu un decor sărac și stîngaci executat.

II. *Ceramica de import*. Aici am inclus ceramica smălțuită, anfarele și „ceramica roșie”.

1) *Ceramică smălțuită*. Fragmentele ceramice de acest tip nu sînt prea numeroase, numărul lor mic fiind compensat orecum de o destul de mare varietate de forme și culori.

a. — *Ceramica cu smalț verde-măsliniu*. Toată provine de la ulcioare lucrate din pastă cenușie. Unul din fragmente este decorat cu o bandă de caneluri ce este încadrată de baghete în relief ce se termină la capete cu butoni.

b. — *Ceramica monocromă*. Materialele acestea sînt cele mai numeroase, după formă putînd fi împărțite în două categorii:

— *vase deschise*. Toate fragmentele sînt lucrate din caolin și smălțuite la interior cu smalț galben-verzui sau verde.

— *ulcioare*. Descoperirile de acest fel se limitează la două fragmente lucrate dintr-o argilă, bună, roșie, date la exterior cu un smalț portocaliu cu nuanțe maronii. Pe corp au aplicat baghete ce sînt decorate prin impresiune cu linii oblice.

c. — *Ceramica cu decor pictat*. Ca și pînă cum, formele existente sînt reprezentate de ulcioare și vase deschise.

— *ulcioare*. Dintr-o argilă bună, arsă reductor, sînt smălțuite la exterior cu un smalț verde-închis. Cu un smalț de aceeași culoare, dar de o nuanță deschisă sînt pictate cercuri concentrice, ce suprapun pe partea mediană, două caneluri orizontale.

— *vase deschise*.

— Fund de vas din argilă de culoare roșie. La interior are un smalț galben-marونیu peste care sînt trase cu cornul dungi de culoare albă ce pleacă radial din centrul vasului.

— Fragmente din caolin stropite la interior cu mici pete neregulate de culoare gălbuie. La exterior au un strat subțire de smalt verzui.

— Fragment din caolin ce are pe cele două fețe un smalt gălbui ce are în compoziție mici pete roz-negricioase.

2) *Amfore*. Fragmentele din această grupă fac parte din tipul larg răspândit al amforelor cu torțile supraînălțate. După pastă, buze, torți, și decor acestea au fost împărțite în două grupe:

a. — Amfore lucrate dintr-o pastă bună, untoasă, de culoare galben-portocaliu, cu buza răsrîntă la exterior ca un manșon și lipită de o toartă plată care se înalță puțin și apoi cade oblic pe umăr. Cea mai mare parte a corpului este netedă, excepție făcînd umărul și fundul care sînt decorate cu caneluri orizontale.

b. — Amfore lucrate dintr-o pasă mai aspră la pipăit și ceva mai închisă la culoare. Buza mică este îngustă și răsrîntă pe loc, fiind „îngropată” de cele două torți masive, ovale în secțiune. Decorul realizat din caneluri dese este repartizat pe aproape tot corpul.

3) „*Ceramica roșie*”. Aici am inclus o serie de materiale ce se deosebesc net de cele descrise pînă acum. Dintr-o argilă de bună calitate, cu pereții subțiri, vasele sînt lucrate la roată rapidă și arse uniform căpătînd o culoare roșie-cărămizie.

Cu excepția unei buze de la un ulcior trilobat în rest nu putem spune nimic sigur despre forma lor.

Decorul, uneori eșalonat pe mai multe registre, cuprinde două motive de bază: linia în val și canelura care se întîlnesc într-un număr destul de mare de combinații.

La acestea se mai adaugă dungi oblice, lustruite pe care le întîlnim spre partea inferioară a vaselor .

Încadrarea cronologică a materialelor din așezare se poate face destul de ușor, descoperirile în ansamblul lor fiind sugestive.

Lipsa ceramicii decorate cu roțița dințată, a căldărilor de lut precum și a amforelor sferoidale, atît de caracteristice în nordul Dobrogei pentru sfîrșitul sec. X și jumătatea următoră, ne fac să fixăm începuturile locuirii medievale din această zonă pe la jumătatea sec. al XI-lea. Sfîrșitul ei trebuie să fi avut loc pe la jumătatea sec. al XII-lea sau cel mai tîrziu în primele decenii ale celei de-a doua jumătăți a sec. al XII-lea. Primele înmormîntări am văzut că au fost practicate începînd cu ultimul sfert al sec. al XII-lea, între sfîrșitul locuirii și apariția necropolei trebuînd să mai fi trecut o perioadă de cîțiva ani.

În urma acestor descoperiri se pot data și vasele sferoconice găsite în anul 1976, apartenența lor la nivelul de locuire anterior necropolei fiind confirmată și prin descoperirea în sondajul nostru a unui fragment din fundul unui vas de acest tip, lucrat din pastă cenușie. Pe baza celor spuse pînă acum putem încadra aceste vase între jumătatea sec. al XI-lea și jumătatea sec. al XII-lea.

La aceste descoperiri se mai adaugă cîteva făcute în cursul anului 1981, cu ocazia lucrărilor de canalizare ale comunei¹⁰.

Pe U₁ Gr.16¹¹ s-a găsit un fragment din corpul unui vas sferoconic lucrat din pastă cenușie. În același complex s-au mai găsit fragmente de amfore piriforme cu torțile supraînălțate și buza răsrîntă în formă de guler precum și un fragment de buză de căldare de lut. Buza teșită orizontal, are în secțiune forma unui dreptunghi; la interior are o urechiușă formată din două părți semicirculare, perforate, între care se află o șanțuire. La exterior, sub buză, are un decor în formă de „ghirlandă” (Pl. VI/2). Bazîndu-ne pe aceste ultime descoperiri putem data groapa pe la mijlocul sec. XI¹².

Tot pe U₁ — a fost dezvelită o parte din podeaua unei locuințe (L₁₁), din lut bine bătătorit. Spre nord și sud, podeaua a fost perforată de două gropi menajere. În groapa dinspre nord, la 0,70 m adîncime, în pămîntul negru, s-a găsit un vas sferoconic dintr-o pastă roșcat-cenușie, cu gîtul spart, în poziție culcată (Pl. V/1; VI/4). La 0,10 cm deasupra lui s-a descoperit cu ulcioraș acoperit cu un smalt verde-măsliniu (Pl. V/4; VI/1), ce era introdus cu partea inferioară într-o oală-borecan de dimensiuni mijlocii. Vasul-borecan era și el culcat pe o parte. Oala este lucrată dintr-o pastă cărămizie, ce are în compoziție nisip și cioburi pisate. Este lucrată grosolan, cu o formă neregulată. Buza răsrîntă la

exterior este rotunjită și se continuă cu un gît scund și cu un corp sferoidal ce are diametrul maxim în regiunea umerilor. Decorul — executat neglijent — este reprezentat de o linie în val, sub buză și o linie dreaptă în zona diametrului maxim. (Pl. V/2; VI/3). Descoperirile de acest fel se încadrează la sfârșitul sec. XI și prima jumătate a sec. al XII-lea.¹³

A treia și ultima descoperire de la Nufăru, din anul 1981, este gura unui vas sferoconic lucrat din pastă cenușie găsită în U₂. Gr.₁₄. Gura este semicirculară și se încadrează tipologic în grupa I-a. Fragmentul s-a găsit la -1,45 m; la -1,60 m s-a găsit o farfurie pictată, iar la -1,80 m un vas-borcan întreg.

Farfuria este din pastă de culoare roșie, bine arsă și are în compoziție bobite mari de calcar. Buza, ușor arcuită, se răsfrânge oblic spre exterior, subțindu-se spre margine. Inelul de susținere este foarte puțin marcat fiind înalt de numai câțiva milimetri. La interior și la exterior este dată cu angobă de culoare albă. Peste ea — la interior cît și pe marginea exterioară a buzei — are un smalt maroniu-roșcat. Decorul, de culoare albă, este executat cu cornul. Sub buză, la interior, are o dungă lată, orizontală. Cea mai mare parte a farfuriei este decorată cu lujeri stilizați ce încadrează un motiv central: o rozetă ce închide în mijloc un cere hașurat cu linii orizontale și verticale (Pl. V/3; VI/6).

Borcan-lucrat din lut amestecat cu nisip, calcar și ierburi uscate; ars oxidant a căpătat o culoare roșcat-cărămizie. Are gîtul scund cu buza răsfrîntă la exterior, cu marginea rotunjită. Umerii, puternic boltiți, marchează zona diametrului maxim, vasul îngustîndu-se apoi destul de mult spre fund. Sub buză este decorat cu benzi scurte de linii în val. Corpul vasului, pînă aproape de fund, este decorat cu benzi de linii orizontale, trasate neglijent. (Pl. V/5; VI/5).

Cronologic, groapa nu pare să depășească primele decenii ale sec. al XII-lea, un prim argument constituindu-l lipsa ceramicii grosolane atît de răspîndită la mijlocul sec. XII¹⁴.

Făcînd un prim bilanț al descoperirilor din comuna Nufăru observăm că în perioada 1976—1981 s-a descoperit un număr de 16 vase sferoconice întregi sau fragmentare. Ele au apărut în complexe arheologice ce se succed de-a lungul unui secol (jumătatea sec. XI — jumătatea sec. XII).

O altă categorie o constituie descoperirile cu caracter întîmplător făcute în nordul Dobrogei. În anul 1964 în orașul Isaccea, pe strada Vlad Țepeș, au fost descoperite, două vase sferoconice. Unul a fost recuperat de prof. Ion Barnea de la Institutul de Arheologie din București și se află în prezent la Muzeul de arheologie din orașul Tulcea¹⁵, celălalt a intrat în colecția particulară a dr. Dorin Nicolae din același oraș¹⁶. Cele două vase sînt asemănătoare ca formă, singurele deosebiri constituindu-le pasta din care sînt lucrate și decorul. Vasul de la Muzeul din Tulcea este lucrat dintr-o pastă de culoare bej cu nuanțe spre cafeniu, cu gîtul tronconic rotunjit la gură. Corpul sferoidal se termină cu un fund ascuțit. Pe umăr are o nervură subțire, circulară. Corpul vasului este împărțit în cinci registre de grupuri de cîte trei linii incizate vertical. Fiecare din acestea este decorat cu motivul ciorchinelui de strugure realizat din cerculețe imprimare în pasta crudă (Pl. IV/2; VIII/7). Al doilea vas este lucrat dintr-o pastă fină cenușiu-deschisă, foarte dură. Are gîtul tronconic ce se rotunjește la gură și corpul sferoconic. Pe umăr are o șanțuire orizontală, circulară. Pe corp în jumătatea superioară este decorat cu motivul ciorchinelui de strugure realizat din cerculețe obținute prin apăsarea unui bețișor gol la interior în pasta crudă. La capătul inferior al fiecărui ciorchine și în spațiul gol dintre aceste motive, tot din cerculețe, este realizat un motiv în formă de rozetă (Pl. IV/1; VIII/6).

Tot de la Isaccea, dar din zona cetății, provine un fund teșit, de la un vas sferoconic de culoare cenușie, descoperit în anul 1980.¹⁷

Un vas întreg, descoperit în orașul Babadag, a fost adus la Muzeul din Tulcea în anul 1977. Lucrat dintr-o pastă bej-închis, vasul este acoperit la exterior cu un slip la culoare, care în unele locuri a fost distrus. Are gîtul tronconic, îngustat și rotunjit la gură și corpul sferoconic. La baza gîtului are o canelură circulară. În registrul superior al corpului este decorat cu motivul ciorchinelui de strugure obținut din cerculețe imprimare în pasta crudă. La partea superioară primul rînd de cerculețe este continuu (Pl. IV/3; VIII/5).

O ultimă descoperire din nordul Dobrogei provine din zona com. Greci. Este un vas întreg ce a fost găsit în anul 1972 de un sătean și se află în prezent în colecția prof. Barbă din orașul Tulcea. Luerat din pastă cenușie, dură, are gîtul scurt și gura semicirculară; corpul globular se termină cu un fund teșit drept (Pl. IV/4; VIII/8).

În sudul Dobrogei descoperiri similare s-au făcut numai la Păcuiul lui Soare¹⁸.

Din enumerarea descoperirilor menționate pînă acum reiese că vasele sferoconice cu excepția celui de la Nănești din Moldova, provin din Dobrogea. Descoperirile sînt eșalonate pe linia Dunării între Păcuiul lui Soare și Nufăru. Din interiorul provinciei avem doar două descoperiri. La Greci¹⁹, localitate situată nu departe de Dunăre, s-a găsit un vas a cărui proveniență trebuie căutată la Troesmis, așezare bizantină importantă din vecinătate²⁰. A doua descoperire, cea de la Babadag²¹, trebuie legată de orașul Isaceea, centru comercial și politic însemnat din perioada bizantină²², cele două orașe fiind legate prin drumul ce mergea pe valea Taiței. Ca formă și decor, vasul are analogii aproape perfecte cu descoperirile făcute în anul 1964 în orașul Isaceea.

Încercînd să facem o clasificare a descoperirilor de la noi din țară, în funcție de formă, pastă și decor, putem să le împărțim în mai multe grupe, în cadrul primei grupe detașîndu-se mai multe subgrupe.

I. — Vase cu gura ca o semisferă sau ca o ciupercuță. Aici intră marea majoritate a vaselor; luînd în considerație și pasta se pot obține mai multe subgrupe.

1) Vase din pastă cenușie foarte dură. Constituie cea mai numeroasă subgrupă: 8 vase din depozitul de la Nufăru, un fund de vas găsit în anul 1980 în sondajul făcut în locul de unde provenea depozitul, la care se mai adaugă încă două descoperiri din aceeași localitate făcute în anul 1981: un fragment găsit în U₁, Gr.₁₆ și altul în U₂, Gr.₁₄. La acestea se alătură vasul descoperit la Garvăn-Dinogetia în anul 1949 un fragment descoperit la cetatea Isaceea și cel de la Greci, avînd în final un număr de 14 vase sferoconice întregi sau fragmentare ce provin din 4 localități.

2) Vase lucrate din pastă bej-cărămizie sau verzuie. Deși diferă oarecum ca formă, includem aici un vas din depozitul de la Nufăru (vezi grupa II de la Nufăru) și vasul descoperit în Moldova, la Nănești.

3) Vase smălțuite. Din această subgrupă fac parte cele două vase din depozitul de la Nufăru. Forma și pasta celor două vase diferă, indicînd proveniența din două centre diferite, lucru ce este valabil și pentru cele două vase din subgrupa 2.

II. — Vase cu gîtul tronconic și gura rotunjită. Spre deosebire de cele descrise pînă acum, care nu sînt decorate sau au un decor simplu și sărac, acestea se remarcă printr-un decor bogat, îngrijit executat. Numărul lor relativ mic, diferențele mici de pastă, decorul relativ asemănător, toate acestea ne-au determinat să înscrîm într-o singură grupă următoarele vase: un vas din depozitul de la Nufăru (încadrat acolo în gr. III-a), cele 2 exemplare descoperite în orașul Isaceea și vasul de la Babadag²³.

Vasele de la noi din țară au analogii într-o serie de descoperiri ce provin de pe o mare întindere geografică și acoperă cronologic o mare perioadă.

În Bulgaria, la Pliska, cercetările arheologice din anul 1948 au dat la iveală partea superioară a unui vas cu capul semicircular, datat în sec. XI—XII, el alăturîndu-se unor descoperiri mai vechi²⁴. Mai multe vase apropiate ca formă de acesta se păstrează în Muzeul din Silistra, după formă și culoarea pastei fiind datate în sec. IX—XI²⁵.

Vase lucrate din pastă cenușie cum sînt cele din grupa I-a și care s-au găsit în număr mare la noi în țară au analogii numai în orașul Biliar, pe Volga²⁶. De remarcat că descoperirile de aici sînt singulare în zonă, cele din orașele învecinate — Bolgar sau Sarai-Berke — fiind total deosebite²⁷. Privind sub acest aspect, s-ar putea ca vasele din pastă cenușie de la Nufăru sau din celelalte puncte din Dobrogea să provină din acest oraș. Un argument în plus l-ar constitui și faptul că și vasele de acest tip de la Biliar sînt fără decor. În stabilirea unor similitudini complete sîntem împiedicați de faptul că pe vasele din orașul de pe Volga sînt incizate diferite inscripții, lucru neîntîlnit pe exemplarele de la noi din țară. Acestea nu ar reprezenta singurele descoperiri ce provin din orașele bulgărești de pe Volga, la Dinogetia-Garvăn fiind semnalate și alte materiale ce provin din centrele de pe Volga: Bolgar sau Biliar²⁸.

Vasele smălțuite constituie o categorie mai rar întâlnită. Descoperirile arheologice și mărturiile scrise ale vremii le documentează prezența cu precădere în Asia Centrală²⁹. Exemplare izolate întâlnim în bazinul mijlociu al fluviului Volga³⁰ sau în Bulgaria, un exemplar fiind semnalat în muzeul din Silistra.³¹

Ceva mai clară pare să fie problema pentru vasele din grupa a II-a cu gîtul tronconic și decor bogat. Acestea sînt larg răspîndite în Asia Centrală, fiind caracteristice pentru această zonă; Horezm, Tașkent, Merv sau Saraicik sînt numai cîteva dintre aceste centre³², cronologic vasele fiind datate în sec. XI—XVI³³. Invazia mongolilor în primele decenii ale sec. XIII-lea a antrenat din aceste centre numeroși meșteșugari, siliți să-i urmeze pe cuceritori în înaintarea lor³⁴. Așa se explică apariția acestor tipuri de vase la: Madjar — în a doua jumătate a sec. al XIII-lea și în sec. XIV³⁵, prezența acestora în orașul Bolgar³⁶, sau descoperirile din Crimeea, din sec. XIV — de la cetatea Albă³⁷ sau Orheiul Vechi³⁸.

Numai așa se poate explica și prezența vaselor de la Isaceea sau Babadag³⁹, un termen *antequen* putîndu-l constitui sec. al XIV-lea. Dar nu trebuie uitat că un astfel de exemplar s-a găsit și la Nufăru, fiind datat în sec. XI—XII. De aceea pentru vasele de la Isaceea și Babadag propunem o datare mai largă, respectiv sec. XI—XIV.

Vasele lucrate din pastă cenușie de la Greci și de la cetatea Isaceea, ținînd seama de descoperirile de la Nufăru și Garvăn-Dinogetia, credem că pot fi datate în sec. XI—XII.

Nu excludem însă posibilitatea, urmînd ca cercetările viitoare să-și spună cuvîntul, ca unele exemplare să fi fost lucrate în zonă. Astfel este cazul vasului de la Dinogetia-Garvăn descoperit în anul 1951, în bordeiul nr. 80. În depozitul de la Nufăru există un vas lucrat dintr-o pastă de culoare cenușie-deschisă, care nu are duritatea celorlalte vase, deosebindu-se prin consistența pastei și culoare.

Vasul se detașează și prin forma sa, avînd diametrul destul de mare în zona mediană. Un ultim element pe care-l considerăm hotărîtor pentru stabilirea provenienței sale dintr-un atelier local, este smălțul verde-măsliniu cu care este acoperit pe tot corpul, element caracteristic întâlnit pe ceramica ce provine din atelierele de la Dunărea de Jos în sec. X—XII.⁴⁰

Și în sfîrșit, o ultimă problemă, care continuă să fie viu discutată, aceea a destinației lor. Francezul P. Denon, primul care a publicat un astfel de vas, luînd în considerare orificiul foarte strîmt al gurii și capacitatea mică îl găsea impropriu oricărei întrebuițări. De atunci au fost emise tot felul de ipoteze, majoritatea însă dovedindu-se nefondate.⁴¹

Capacitatea mică, pereții foarte groși și gîtul îngust au făcut în mod just să se presupună că erau folosite ca recipiente pentru lichide sau alte substanțe prețioase.

În anul 1871, Cestner a găsit pe fundul unor vase de la Ierusalim biluțe de mercur, în anii următori descoperindu-se chiar un vas plin cu mercur⁴². În anul 1908, pe cînd se făceau săpături la Moscova s-a găsit un alt vas plin cu mercur⁴³. Un vas cu mercur și datat cu monede ale hanilor din Crimeea s-a găsit la Eski-Krîm⁴⁴.

La aceste descoperiri arheologice se adaugă și mărturiile din documentele vremii. Învățătul Abul-Fazeia Hobeișa ibn Ibrahim Tiflisi, ce a trăit la Konya în a doua jumătate a sec. al XII-lea, a scris un tratat „Descrierea tehnologiei”, în care încearcă să cuprindă toate laturile științei și tehnicii de atunci. În carte vorbește despre vase cu gîtul strîmt și fundul ascuțit ce erau folosite ca recipiente pentru prepararea de medicamente în componența cărora intra și o cantitate însemnată de mercur⁴⁵. Medicul armean din Evul Mediu — Amir Dovlat — prezintă în tratatul de medicină „Anghitaș Aspet” circa 20 de medicamente în care era folosit mercurul⁴⁶. Mercurul se întrebuița și în diferite preparate cosmetice, prezența sa avînd darul de a albi pielea.⁴⁷

Într-un amestec de aur și mercur se întrebuița de către bijutieri la aurirea unor obiecte⁴⁸. Numărul mare de vase găsite în orașele de pe Volga, în zona unde sînt atestate cuptoare pentru reducerea minereului, a dus la concluzia că mercurul a fost întrebuițat și în această ramură⁴⁹.

Cu toate aceste întrebuițări multiple, totuși nu se poate explica prezența unui număr foarte mare de vase în unele orașe, cantitatea de mercur fiind mult prea mare: la Bolgar s-au găsit peste 900 de vase întregi și fragmentare⁵⁰, la Oren-Kala numai

lingă cuptoarele din sec. IX s-au descoperit 350 de vase întregi și fragmentare⁵¹, la Biliar numărul lor a depășit 100⁵², iar la Tripoli, în anul 1974 s-au descoperit la fundația unei case 60 de vase⁵³.

De aceea, cu toate că încă nu s-au descoperit dovezi concrete, credem că aceste vase erau întrebuințate și pentru transportul diferitelor parfumuri și produse cosmetice. O dovadă, indirectă, o constituie unele analize ce s-au făcut la Institutul de Fizică și Inginerie Nucleară de la Măgurele. Analiza făcută în fluorescență de raze X a dovedit la exemplarele cercetate că nu au conținut mercur. De aceea credem că vasele îngrijit lucrate cu decor bogat erau folosite pentru transportul parfumurilor și a produselor cosmetice. Celelalte vase, fără decor, unele asimetrice, puteau fi folosite pentru transportul mercurului⁵⁴.

În final ne exprimăm speranța că cele câteva elemente noi pe care le-am adus au contribuit la clarificarea unor probleme legate de prezența și datarea vaselor sferoconice la noi în țară, urmînd ca viitoarele cercetări arheologice să lămurească celelalte aspecte rămase încă nerezolvate. (vezi ilustrația p. 715).

CATALOG

Grupa I-a

Subgrupa a

1. Nufăru — 1976, depozit — inv. 1935, I 12 cm, DM 9,2, cm; I gît 1,8 cm, Decanal gură 1,2 cm, Pl. I/1
2. Nufăru 1976 — depozit, inv. 20551, I 12 cm, DM 9,5 cm, I gît 2 cm, D. canal gură 0,9 cm Pl. II/4
3. Nufăru 1976 — depozit, inv. 20939, I—11,8 cm, DM—9,6 cm, I gît 2,4 cm, D canal gură 1,3 cm, Pl. I/4
4. Nufăru 1976 — depozit, inv. 20940, I—12 cm, DM—9,5 cm, I gît 2,8 cm, D canal gură 0,9 cm Pl. II/1
5. Nufăru 1976 — depozit, inv. 20941, I—11,8 cm, DM—9,1 cm, I gît 2,8 cm, D canal gură 1,3 cm Pl. I/3
6. Nufăru 1976 — depozit, inv. 20942, I—11,7 cm, DM—9,6 cm, I gît—2,4 cm, D canal gură 1,2 cm Pl. II/3
7. Nufăru 1976 — depozit, inv. 27061, I—9,3 cm (fără gît și gură), DM—9,4 cm
8. Nufăru 1976 — depozit, inv. 27161, fragment corp, Pl. I/2
9. Nufăru 1980 — curte depozit, sondaj, inv. 27181, fragment fund.
10. Nufăru 1981 — U₁, Gr.₁₆, inv. 27182, fragment corp.
11. Nufăru 1981 — U₂, Gr.₁₄, inv. 27183, fragment gură
12. Isacceea — 1980, cetate, inv. 27184, fragment fund
13. Greci 1972 — colecție particulară Tulcea, prof. Barbă, I—12,5 cm, DM—9 cm, I gît—2,4 cm, D canal gură 1,2 cm Pl. IV/4

Subgrupa b

1. Nufăru 1976 — depozit, inv. 20552, I—11,5 cm, DM—8,9 cm, I gît 1,7 cm, D canal gură 1 cm, Pl. III/3

Subgrupa c

1. Nufăru. 1976 — depozit, inv. 20943, I I—11,7 cm, DM—10,8 cm, I—gît 1,5 cm D canal gură 1 cm Pl. III/12
2. Nufăru 1976, depozit, inv. 27160, fragmentar, I gît 1,8 cm, D canal gură 1,3 cm III/1

Grupa a II-a

1. Nufăru, 1976 — depozit, inv. 27159, I—12,5 cm, DM—9,4 cm, I gît 1,3 cm, D gură 0,7 cm Pl. III/4
2. Isacceea oraș 1964 — inv. 27769, I—11,6, DM—8,8 cm, I gît—1,8 cm D canal gură 0,7 cm Pl. IV/2
3. Isacceea oraș 1964, colecție particulată Tulcea, dr. Dorin Nicolae, I—12,1 cm, DM—9,1 cm, I gît—1,8 cm, D canal gură 0,7 cm, Pl. IV/1
4. Babadag, 1977, inv. 2628 — I 14,5 cm, DM 9 cm, I gît 3 cm, D canal gură 1,2 cm, Pl. IV/3

Diverse

1. Nufăru 1981 U₁, L₁₁ — inv. 27092, I 8,5 cm, (lipsă gîtul și gura) DM 9,8 cm, Pl. V/1

Notă: I — înălțimea

DM — diametrul maxim

D — diametrul

ANEXA 1 — Rezultatele analizelor întreprinse la IFIN — Măgurele pe 4 vase sferoconice

METODICA DE LUCRU

folosită în analiza prin activare cu neutroni

— Metoda de lucru folosită este analiza instrumentală relativă prin activare cu neutroni.

Metoda relativă implică folosirea unui etalon ce conține cantități cunoscute din elementele ce trebuie determinate care se activează împreună cu proba.

Etapele de lucru au fost următoarele:
— S-au cântărit cantități de ordinul sutelor de micrograme formate din fragmente de ceramică.

Cantități de același ordin de mărime s-au cântărit și din etalon.

Probele se împachetează în foițe de Al de grosime $\sim 20\mu$. Marcarea foiței de Al.

— Probele împreună cu etaloanele au fost introduse la iradiat în reactorul VVRS la un flux termic de $1,2 \cdot 10^{11} \text{n/cm}^2 \cdot \text{s}$

— Timpul de iradiere este de ordinul a 40 h $t_i = 40$ h.

— Probele au fost lăsate la răcire pentru a reduce fondul produs de izotopii de viață scurtă (Mn^{56} , Na^{24}).

Acesta este timpul de așteptare $t_a \approx 150$ h, și reprezintă timpul fizic scurs de la terminarea iradierii pînă la efectuarea măsurătorii.

Cînd se urmărește determinarea Na și Mn se fac măsurători speciale la poșta pneumatică.

— Se măsoară activitatea indusă în probele etalon și în probele necunoscute cu ajutorul unui lanț de detecție.

În măsurătorile efectuate s-a folosit un detector de Ge(Li) cu o rezoluție de 3,5 Ke v și un volum de 60 cm^3 .

Concentrația elementului necunoscut este proporțională cu mărimea picului, respectiv cu aria corespunzătoare.

Calculul concentrației multielement s-a făcut după un program de prelucrare calitativă și cantitativă a spectrelor γ , elaborat de secția I IFIN.

Rezultatele obținute s-au dat în tabelele:

Executant Dr. S. Apostolescu
Cerc. șt. Elena Popescu

PROBA 631 — Vas din depozitul de la Nufăru acoperit cu smaltț verde

Elemente	Concentrație
SM	6.04
LU	0.61
TH	9.42
CR	63,95
LA	38.48
AS	217.13
SC	13.70
FE	35054.54
SC	15.37
CO	0.04
FE	104.88
CO	2.89
NA	1.16
LA	39.87
NA	1.01

PROBA 900 — Vas din depozitul de la Nufăru lucrat din pastă cenușie.

Elemente	Concentrație
SM	20.94
LU	1.93
TH	9.24
CR	78.10
LA	92.31
AS	18.35
SC	29.31
FE	67240.00
SC	34.52
CO	0.09
FE	256.03
CO	6.61
NA	0.35
LA	93.38
NA	0.14

PROBA 901 — Vas descoperit la Isaccea lucrat din pastă cenușie

Elemente	Concentrație
SM	15.13
LU	1.99
TH	9.20
CR	66.26
LA	66.16
AS	30.45
SC	19.00
FE	41491.09
SC	21.40
CO	0.23
FE	152.06
CO	17.95
NA	0.11
LA	55.26

PROBA 902 — Vas din depozitul de la Nufăru acoperit cu smaltț verde-măsliniu

Elemente	Concentrație
SM	6.03
LU	0.52
TH	9.00
CR	103.30
LA	34.98
AS	8.22
SC	12.77
FE	30802.19
SC	13.31
CO	0.05
FE	96.76
CO	2.66
NA	0.93
LA	34.99
NA	0.76

Pentru comparație dăm mai jos un tabel ce are trecute în stînga rezultatele

	631	900	901	902	ceramica din cuptoare
Sm	6.04	20.94	15.13	6.03	6.30— 8.37
Lu	0.61	1.93	1.99	0.52	0.37— 1.21
Th	9.42	9.24	9.20	9.00	7.40— 15.42
Cr.	63.95	78.10	66.26	103.30	30.71—142.44
La	38.48	92.31	66.16	34.98	31.73— 49.10
As	217.13	18.35	30.45	8.22	4.81— 13.11
Sc	13.70	29.31	19.00	12.77	7.88— 20.39
Fe	35.054	67.240	41.491	30.802	31.160— 43.053
Sc	15.37	34.52	21.40	13.31	7.88— 20.39
Co	0.04	0.09	0.23	0.05	1.67— 3.68
Fe	104.88	256.03	152.06	96.76	99.90—131.69
Co	2.89	6.61	17.95	2.66	1.67— 3.68
Na	1.16	0.35	0.11	0.93	0.70— 1.22
La	39.87	93.38	0.11	34.99	3.71— 50.67
Na	1.01	0.14	—	0.76	0.47— 0.99

NOTE

1. R. M. Djampoladian, *Sferoconiceskie sosudi iz Dvina i Ani*, în SA, 1958, 1, p. 208.
2. I. Barnea, *Byzance, Kiev et l'Orient sur le Bas-Danube du X^e au XII^e siècle*. Présenté au X^e Congrès des Sciences Historiques, Rome, 1955, Extras p. 9—10 și fig. 5/13; Gh. Ștefan, I. Barnea, Maria Comșa, Eugen Comșa, *Dinogetia*, I, Buc. 1967, pp. 275—276 și fig. 164/14.
3. *Șantierul Garvăn (Dinogetia)*, în SCIV, III, 1952, pp. 370—371, și fig. 18/5; *Dinogetia*, I, p. 276. Pentru o datare mai târzie — sec. XIII — vezi Petre Diaconu, *Despre datarea nivelului „locuințelor indendiate” de la Dinogetia — Garvăn* (jud. Tulcea), SCIVA, 26, 3, 1975, p. 392.
4. Victor Spinei, *Unele probleme privind vasele sfero-conice*, SCIV, 21, 2, 1970, p. 264. În această lucrare se face o prezentare detaliată a problemelor ridicate de vasele sferoconice, la care se adaugă o bibliografie foarte bogată. În timpul relativ scurt care s-a scurs de atunci nu s-au mai publicat în literatura străină materiale care să schimbe datele problemei. De aceea noi ne vom opri în această lucrare mai ales asupra unor aspecte ridicate de noile descoperiri de vase sferoconice din nordul Dobrogei și nu vom mai relua o serie de probleme prezentate de autorul mai înainte menționat.

5. Primele informații despre aceste vase ne-au fost furnizate de colegii V. H. Baumann, și Andrei Opaț, cărora le mulțumesc și pe această cale.
6. Unii autori fac deosebiri între vasele sferoconice cu fundul ascuțit și cele cu fundul plat. M. H. Seyrig în lucrarea sa „*Flacons? Grenades? Eolipiles?*” în, Syria XXXVI, Paris, 1959, p. 81, nota 3, precizează că în lucrarea sa ia în discuție numai vasele cu fundul ascuțit. Autorul crede că vasele cu fundul plat pot avea aceeași întrebuintare dar la fel de bine pot fi folosite și la altceva. În cazul de față noi nu facem nici o diferențiere între aceste tipuri de vase. Atât cele cu fundul ascuțit, care sînt majoritare, cît și cele cu fundul plat, sînt lucrate din aceeași pastă iar prezența celor două tipuri de vase în același depozit la Nufăru ne arată că puteau să aibă o întrebuintare comună. O mențiune s-ar putea face numai la grupa vaselor cu gîtul tronconic care toate se termină cu un fund ascuțit.
7. Monedele au fost identificate de Ernest Oberländer Târnoveanu.
8. Pentru o descriere amănunțită a descoperirilor de aici vezi Gh. Mănușu Adameșteanu, *Raport preliminar asupra cercetărilor arheologice efectuate în com. Nufăru (jud. Tulcea) în anul 1980*, Comunicare susținută la sesiunea anuală de rapoarte de la Brașov — martie 1981.
9. *Dinogetia*, I, pp. 196—205 și pp. 249—257.
10. În primăvara anului 1981 a fost prezent în com. Nufăru pentru a salva materiale și informații științifice un colectiv de la Muzeul Deltei Dunării Tulcea format din Gh. Mănușu Adameșteanu, Mihaela Mănușu Adameșteanu, I. Vasiliu. Cu intermitențe au participat și Cristina Opaț, Andrei Opaț și Florin Topoleanu.
11. Complexele arheologice au fost notate în ordinea în care au ieșit pe fiecare uliță, aceasta prescurtîndu-se cu litera U.
12. *Dinogetia*, I, p. 204, p. 227 și pp. 257—259. Pentru căldările de lut vezi P. Diaconu, *Cu privire la problema căldărilor de lut în epoca feudal-timpurie (sec. X—XIII)*, SCIV, VIII, 3—4, 1966, pp. 421—439; idem, *K voprosu o glineanŭh kollecŭh na teritorii RNR*, Dacia, VIII, 1964, pp. 249—265.
13. *Dinogetia*, I, p. 186, grupa VI, varianta 4, p. 203 și p. 232.
14. *Idem*, pp. 174—176, grupa V, subgrupa A, varianta 1, fig. 112/11; p. 243; vezi și nota 13.
15. Mulțumim și pe această cale prof. I. Barnea, pentru informațiile puse la dispoziție.
16. Ne exprimăm și pe această cale recunoștința față de dr. Dorin Nicolae care ne-a pus cu generozitate la dispoziție materialele aflate în colecția sa.
17. Fragmentul a fost găsit de colegul Florin Topoleanu.
18. Informațiile ne-au fost date de prof. P. Diaconu.
19. Tot de la Greci provine și un tezaur din 49 de monede bizantine din sec. IX—XI, descoperit în anul 1961, cf. B. Mitrea, *Descoperiri recente și mai vechi de monede antice și bizantine în R. S. România* SCIV, 16, 1965, 3, p. 618; *DD*, III, p. 23, pp. 329—330.
20. Gh. Mănușu Adameșteanu, *Urme de locuire din perioada feudal-timpurie la Troesmis*, Peuce, VIII, 1980, pp. 230—247.
21. Pentru descoperirile de la Babadag din perioada feudală vezi St. Olteanu, *Evoluția procesului de organizare statală la est și sud de Carpați în sec. IX—XIV*, în *Studii* 24, 1971, 4, 71, pp. 760—761 și punctul 160 pe hartă. Se mai pot adăuga și câteva descoperiri numismatice: o monedă de la Vasile II, aflată la Inst. de Arheol. — inv. 7327 conform Gh. Poenaru-Bordea, Al. Popea și R. Ocheșanu, *Circulația monedei bizantine în Dobrogea de la Anastasius la Alezius I (498—1095)*, precum și câteva monede anonime ce se află în colecțiile muzeului din Tulcea — inf. E. Oberländer Târnoveanu.
22. I. Barnea, *Noi descoperiri la Noviodunum*, Peuce VI, 1977, pp. 103—122, unde se găsește și bibliografia mai veche — vezi notele 1 și 2.
23. Nu am inclus în această clasificare vasul descoperit la Nufăru în anul 1981 în U₁L₁₁ — care se deosebește prin pastă de toate celelalte exemplare; lipsa capului și a gîtului, lucru valabil și pentru exemplarul descoperit la Garvîn în anul 1951, în bordeiul 80, constituind alte piedici pentru încadrarea acestora.
24. St. Stancev, *Razkopkii i novo otkritii materialii v Pliska prez 1948 g*, în *Izvestia* — Sofia, XX, 1955, p. 203 și fig. 19/4.
25. Magdalena Stanceva, *Kamenni kalpi za sferoconusi ot Sofia*, în *Arheologia*, III, 1961, 1, p. 26. Autoarea nu face însă nici o precizare asupra pastei și formei vaselor sferoconice aflate în Muzeul din Silistra. Credem însă că datarea lor trebuie restrînsă la sec. XI, fiind greu de presupus că vasele au putut să ajungă aici într-o perioadă anterioară, știut fiind că cele mai timpurii exemplare s-au descoperit în Asia Centrală în sec. IX, iar cele mai vechi descoperiri din orașele bulgare de pe Volga datează din sec. X. Aceași observație este valabilă și pentru vasele sferoconice descoperite la Sofia și datate în sec. IX—X, cf. Magdalena Stanceva, Ljudmila Danceva-Petkova, *Sur la surface habitee de Sredec au IX^e—XIV^e s.*, în *Izvestia-Sofia* — XXXV 1979, p. 117 și fig. 4. Pentru o încadrare mai tîrzie la vasele sferoconice de la Sofia pledează și un vas asemănător descoperit la Dinogetia și care provine dintr-un bordei datat în sec. XI—XII sau chiar XIII — vezi și nota 3.
26. R. M. Djanpoladien, *op. cit.*, p. 207.
27. *Ibidem*

28. I. Barnea, *Dinogetia — ville byzantine du Bas-Danube*, Byzantion, 10, Thesalonik, 1980, p. 284.
29. E. V. Rtveladze, *Sferokoneskie sosudî iz Madjeâr*, S. A. 4, 1974, p. 281; O. L. Vilcevski, *Sferokoneskie sosudî v peredneaziatskom traktate po prikladnoi tehnologii XII v*, in S. A. 1961, 2, p. 211.
30. S. E. Mihalcenko, *Sferokonusi povolja*, in K.S. — Moscova, 1974, 140, p. 47.
31. Magdalina Stanceva, *loc. cit.*,
32. E. V. Rtveladze, *op. cit.*, p. 284.
33. Printre cele mai tirzii sint vasele descoperite la Saraïcik, datate inclusiv in sec. XVI, cf. P. Aganov și M. Kodirbaev, *Sokrovisca drevnevo Kazahstan*, Alma Ata, 1979, p. 186 și fig. 1, 3.
34. B. D. Grekov, A. I. Iacubovski, *Hoarda de Aur și decăderea ei*, Buc., 1953, passim.
35. E. V. Rtveladze, *op. cit.*, pp. 280—284.
36. O. S. Kovanskaia, *Novîe dannîie o gorode Bolgare*, in K. S. Moscova, XXXVIII, 1951, pp. 120—127; idem, *Goncernoie delo goroda Bolgara*, in MIA, 42, 1954, pp. 358—359 și fig. 364—365 și fig. 16/1.
37. B. Slătineanu, *Ceramica românească*, Buc., 1938, p. 204 și Pl. VI/b; N. Constantinescu, *Contribuții la cunoașterea ceramicii bizantine de la Cetatea Albă (Belgorod Dniestrovski)*, in SCIV, X, 1959, 2, p. 444.
38. *Idem*, pp. 444—445 și fig. 5; G. D. Smirnov, *Arheologhiceskie issledovania Starovo Orheia*, K. S. Moscova, 56, 1954, p. 27.
39. Despre celelalte vase sferoconice descoperite la noi în țară s-a presupus că au fost aduse prin intermediul pecenegilor sau cumaniilor sau prin schimburi comerciale, lucru
- ce credem că este valabil și pentru exemplarele descoperite la Nufăru, Isaccea — cetate și Greci, adică pentru cele datate in sec. XI — XII. Vezi *Dinogetia*, I p. 276, V. Spinei, *op. cit.*, pp. 263—264.
40. P. Diaconu, Dumitru Vilceanu, *Păciul lui Soare. Cetatea bizantină*, I, Buc., 1972, pp. 102—106; Corina Nicolescu, *Ceramica românească tradițională*, Buc., 1974, p. 32, 49. Vezi și anexa 1 cu analizele efectuate.
41. R. N. Djanpoladian, *op. cit.*, p. 208; vezi și V. Spinei, *op. cit.*, passim.
42. R. N. Djanpoladian, *op. cit.*, pp. 208—211, George Perrot et Charles Chipier, *Histoire de l'Art dans l'Antiquité*, tome IV, Paris, 1887, p. 459.
43. R. N. Djanpoladian, *op. cit.*,
44. N. P. Sicev, *K voprosu o bulgarski sferokoneskih sosudah*, in K. S. Moscova, XIV, 1947, p. 71.
45. O. L. Vilcevski, *loc. cit.*,
46. R. N. Djanpoladian, *op. cit.*, p. 210.
47. *Idem*, p. 209
48. B. A. Ribakov, *Remeslo drevnei Rusii*, Moscova, 1948, p. 81.
49. S. E. Mihalcenko, *op. cit.*, pp. 49—50
50. *Ibidem*
51. N. R. Minkevici — Mustafaeva, *Raskopki goncernih pecei na gorodisce Oren — Kala (Raskop IV)*, in MIA, 67, 1959, pp. 174—185.
52. S. E. Mihalcenko, *loc. cit.*
53. R. M. Djampoladian, *op. cit.*, p. 208.
54. E. V. Rtveladze, *op. cit.*, p. 282; R. M. Djampoladian, *op. cit.*, p. 210; P. Aganov și M. Kodirbaev, *loc. cit.*

ENCORE UNE FOIS SUR LES VASES SPHEROCONIQUES
A LA LUMIERE DES DECOUVERTES DE LA DOBROUDJA

(RÉSUMÉ)

En 1976 on a découvert accidentellement, dans la localité Nufăru (dep. de Tulcea) un dépôt de vases sphéroconiques. On en a récupéré 12 vases entiers et fragmentaires, qu'on peut ranger, compte tenu de la pâte et du décor, en 4 groupes. Pl I — III; VII, VIII/1—4. On remarque les vases du IV^e groupe, qui sont recouverts d'un émail vert, différemment nuancé. Pl III/1,2.

Afin d'obtenir des dates supplémentaires, on a effectué sur place un sondage ayant les dimensions de 8 m × 2 m. Dans cette occasion on a découvert une nécropole datant, selon les monnaies, de la fin du XII^e — début du XIII^e siècle. La nécropole superpose un niveau d'habitation dont le début est à dater au milieu du XI^e siècle et la fin au milieu du siècle suivant. L'appartenance du dépôt des vases sphéroconique à ce niveau est témoignée par la découverte d'un fragment d'un tel vase.

En 1981 un collectif du Musée du Delta du Danube a effectué à Nufăru une fouille de sauvetage qui a livré d'autres vases sphéroconique entiers ou fragmentaires, datant, aussi, du milieu du XI^e jusqu'au milieu du XII^e siècle. Pl V/1, VI/4

Aux vases découvertes à Nufăru on ajoute d'autres, trouvés occasionnellement dans le nord de la Dobroudja: deux provenant de l'actuelle ville d'Isaccea, Pl IV/1,2; VIII/6,7; un fragment provenant du site de l'ancienne Isaccea, deux autres exemplaires entiers, provenant de Baba-dag Pl IV/3; VIII/5 et Greci. Pl IV/4; VIII/8

Compte tenu de la forme et du décor, on a rangé cette catégorie de vases en deux groupes, dont le premier comprend plusieurs variantes.

Sur la foi des découvertes de Nufăru et de Dinogetia — Garvăn on a daté les vases du premier groupe, caractérisés par une tête demi-circulaire et la pauvreté du décor, aux XI^e — XII^e siècles, en les rattachant à la présence des péchéniques et des ouds ou aux échanges commerciaux.

Les vases deuxième groupe se détachent par leur col tronconique à la bouche arrondie et par le décor riche et soigneusement exécuté. La présence d'un tel exemplaire parmi les vases du dépôt de Nufăru impose une première limite chronologique, à placer aux XI^e — XII^e siècles. La large diffusion que ce type a connu aux XIII — XIV^e siècles dans les villes situées sur la Volgue et les sites de Crimée, ou ils arrivent à l'occasion de l'invasion des tartares,

reveleut des circonstances semblables pour leur présence à Babadag et Isaccea, en sugerant comme limite chronologique supérieure les XIII^e — XIV^e siècles.

Sur la foi des analyse en α -fluorescence effectuées à l'Institut de Physique et Ingénierie Nucléaire de Bucarest il n'y a pas de traces de mercure à l'intérieur de ces vases. Cette remarque ainsi que le grand nombre des exemplaires découverts, qui rendent peu probable l'hypothèse

d'une utilisation singulière de ces vases, conduisent l'auteur à proposer la suivante distinction parmi les vases sphéroconiques étudiés: les vases dont le décor est plutôt pauvre ou même absent peuvent avoir servi au transport du mercure, tandis que les exemplaires témoignant d'une certaine préoccupation pour leur aspect extérieur auraient servi en tant que récipients destinés à contenir des substances cosmétiques.

WIEDER ÜBER DIE KUGELKONISCHEN GEFÄSSE, IM LICHT DER ENTDECKUNGEN AUS DER NÖRDDOBRUDSCHA

(ZUBAMMENFASSUNG)

Im Jahre 1976 wurde in der Gemeinde Nufăru, Bez. Tulcea, zufälligerweise ein Depot mit kugelförmig-konischen Gefässen entdeckt. Es konnten 12 ganze und in Bruchstücke erhaltene Gefässe gerettet werden, welche auf Grund der Form, Psta und Verzierungen in vier Gruppen eingeteilt wurden. Taf I=III; VII; VIII/1—4. Die Gefässe der vierten Gruppe heben sich durch das verschiedenartig nuancierte grüne Email hervor. Taf III/1, 2

Um zusätzliche Daten zu erhalten, wurde ein Schnitt (8 × 2 m) auf der Fundstelle gemacht. Man hat dadurch ein Gräberfeld, der durch die Münzbeigaben am Ende des XII. und Anfang des XIII Jh. datiert wird, entdeckt. Dieser überlagert ein Wohnungsniveau aus der Hälfte des XI. — Hälfte des XII Jh., dem auch die kugelförmigkonische Gefäss, wie das durch ein, in diesem Niveau gefundenes Gefässbruchstück veranschaulicht wird, angehören.

Im Jahre 1981 hat ein Team des Museums der Donaudelta, eine Rettungsgrabung durchgeführt, mit welcher Gelegenheit weitere kugelförmig-konische Gefässe entdeckt wurden, die gleich denen aus dem Depot, zwischen der Hälfte des XI und Hälfte des XII Jh. datiert werden können. Taf V/1; VI/4

Neben diesen, kann man noch andere, aus Zufallsfunden stammende Gefässe, aus anderen Ortschaften Norddobrudschas aufzählen: Isaccea — Stadt — 2 Gefässe, Taf IV/1,2 VIII/6,7 Isaccea-Burg — ein Bruchstück, Babadag- ein Gefäss, Taf IV/3; VIII/5 Greci- ein Gefässe. Taf IV/4; VIII/8

Auf Grund der Form und Verzierungen, hat man die Gefässe aus der Dobrudscha in zwei

Gruppen gegliedert, wobei die erste mehrere Untergruppen aufweist.

Ausgehend von den Entdeckungen von Nufăru und von älteren Entdeckungen aus Dinogetia — Garvăn, sind die Gefässe aus der ersten Gruppe durch einen halbkugelförmigen Körper und einer armen Verzierungen gekennzeichnet und im XI — XII Jh. datiert. Diese gelangten hier durch die Vermittlung der Petschenegen, Uzen oder durch den Handel. Die Gefässe der zweiten Gruppe kennzeichnen sich durch einen kegeltümpfigen Körper, abgerundeten Mundöffnung sorgfältige reiche Verzierungen. Die Anwesenheit eines einzigen Exemplar im Depot von Nufăru spricht für eine erste Datierung ins XI — XII Jh. Die besondere Verbreitung, welcher dieser Typ in den Städten an der Volga oder in der Crim, wo sie durch die Tataren gelangten, im XIII — XIV. Jh. aufweist, beschränkt die Datierung der Gefässe aus Isaccea und Babadag ebenfalls im XIII — XIV Jh. und zwingt uns in den Tataren die Vermittler sehen. Auf Grund der Analysen die beim Institut für Kernphysik Bukarest unternommen wurden, konnte festgestellt werden, dass die Gefässe Quecksilberspuren enthielten. Auf Grund dieser Tatsache und da ihre Zahl für eine einzigartige Benützung zu gross ist, unterscheidet der Verfasser mehrere Funktionen dieser Gefässe.

Die Gefässe mit armer oder ohne Verzierungen und nicht sorgfältig hergestellt, dienten zum Quecksilberbeförderung, jene mit reicher Verzierungen als Behälter für kosmetische Erzeugnisse.

DIN NOU DESPRE VASELE SFEROCONICE
ÎN LUMINA DESCOPERIRILOR DIN NORDUL
DOBROGEI

(text, p. 363)

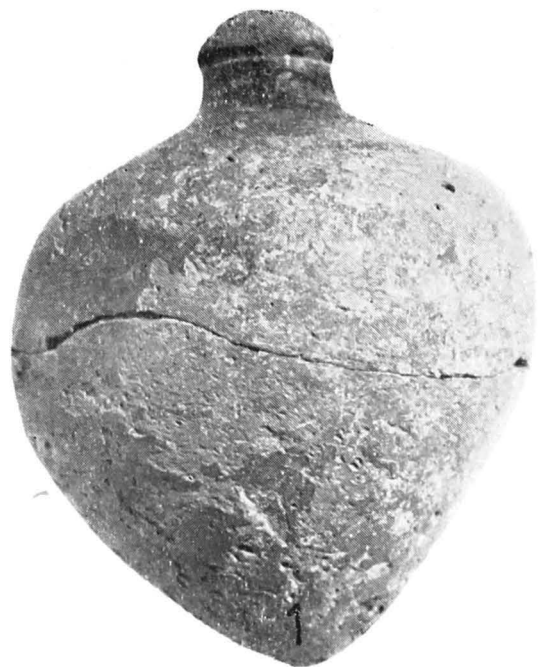
GHEORGHE MĂNUCU-ADAMEȘTEANU



PL. I — VASE SFEROCONICE DIN DEPOZITUL DE LA NUFĂRU, GRUPA I.

PL. I — VASES SPHÉROCONIQUES DU DÉPÔT DE NUFĂRU, 1er GROUPE.

TAF. I — KÜGELFÖRMIG-KONISCHE GEFÄSSE AUS DEM DEPOT VON NUFĂRU, GRUPPE I.



PL. II — VASE SFEROCONICE DIN DEPOZITUL DE LA NUFĂRU, GRUPA I.

PL. II — VASES SPHÉROCONIQUES DU DÉPÔT DE NUFĂRU, 1er GROUPE.

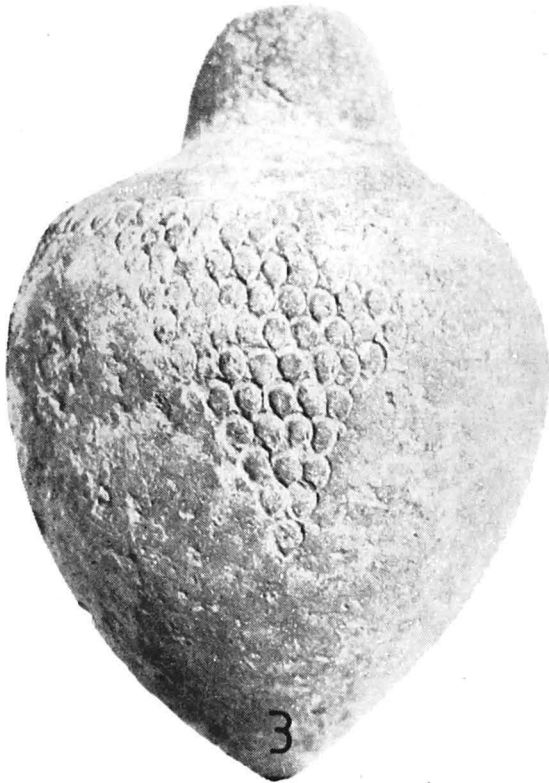
TAF. II — KUGELFÖRMIG-KONISCHE GEFÄSSE AUS DEM DEPOT VON NUFĂRU, GRUPPE I.



PL. III — VASE SFEROCONICE DIN DEPOZITUL DE LA NUFĂRU.

PL. III — VASES SPHÉROCONIQUES DU DÉPÔT DE NUFĂRU.

TAF. III — KUGELFÖRMIG-KONISCHE GEFÄSSE AUS DEM DEPOT VON NUFĂRU.



PL. IV — VASE SFEROCONICE DIN NORDUL DOBROGEI: ISACCEA — ORAŞ (1–2), BABADAG (3), GRECI (4).

PL. IV — VASES SPHÉROCONIQUES DU NORD DE LA DOBROUDJA: ISACCEA — VILLE (1–2), BABADAG (3), GRECI (4).

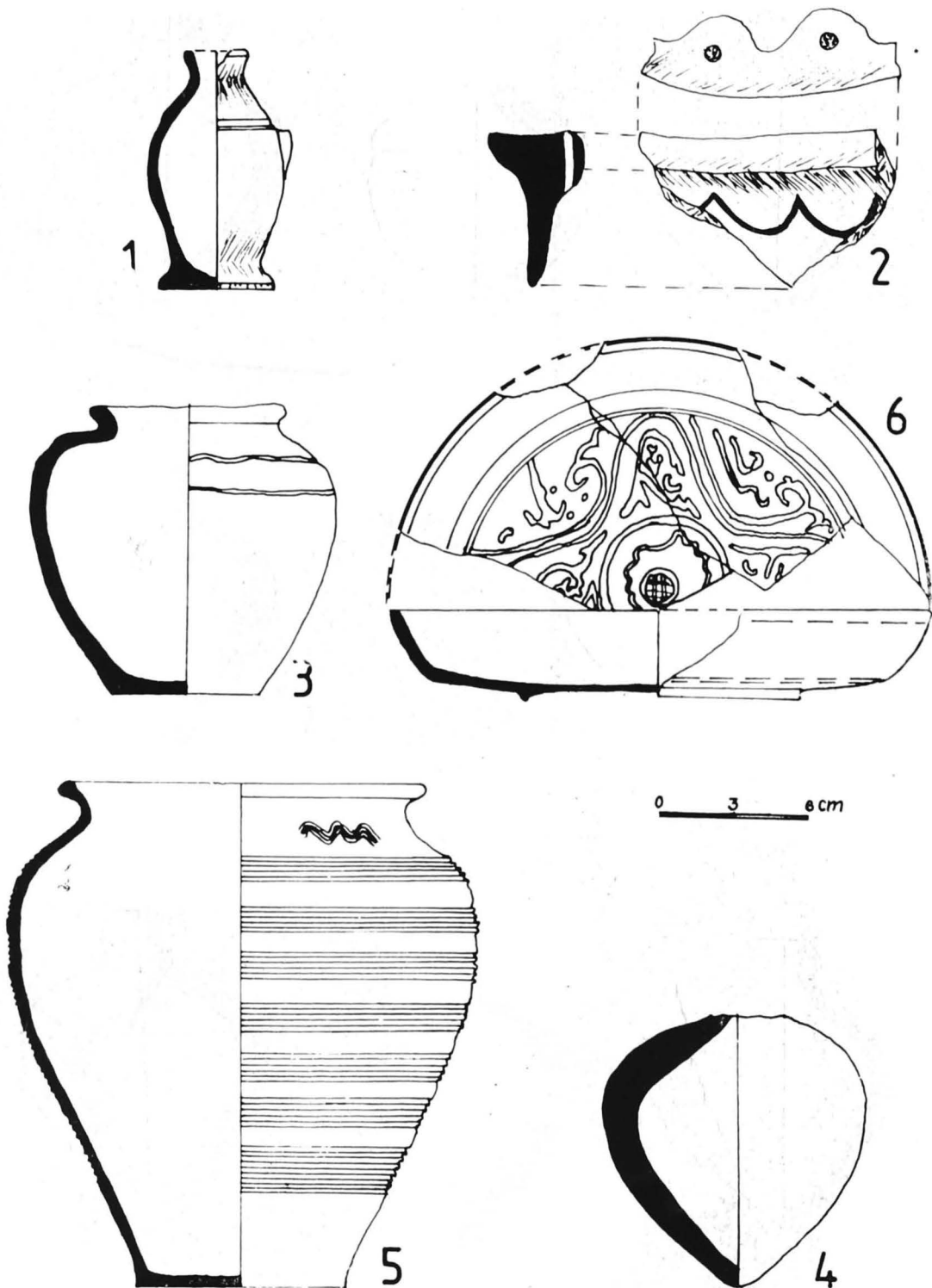
TAF. IV — KUGELFÖRMIG-KONISCHE GEFÄSSE AUS DER NORDDOBRUDSCHA: ISACCEA — STADT (1–2), BABADAG (3), GRECI (4).



PL. V — CERAMICA DESCOPERITĂ LA NUFĂRU ÎN 1981: U₂GR₁₄ (3, 5); U₁L₁₁ (1, 2, 4)

PL. V — CÉRAMIQUE DÉCOUVERTE À NUFĂRU EN 1981: U₁L₁₁ (1, 2, 4); U₂GR₁₄ (3, 5)

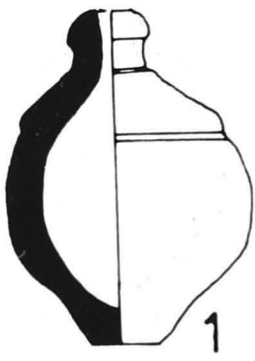
TAF. V — DIE IM JAHRE 1981 INNUFĂRU ENTDECKTE KERAMIK: U₂GR₁₄ (3, 5), U₁L₁₁ (1, 2, 4).



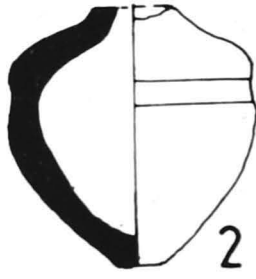
PL. VI — CERAMICĂ DESCOPERITĂ LA NUFĂRU ÎN 1981: U₁L₁₁ (1, 3, 4); U₁GR₁₆ (2); U₂GR₁₄ (5, 6).

PL. VI — CÉRAMIQUE DÉCOUVERTE À NUFĂRU EN 1981: U₁L₁₁ (1, 3, 4), U₂GR₁₆(2), U₂GR₁₄ (5, 6).

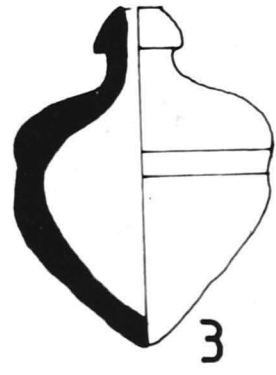
TAF. VI — IN NUFĂRU ENTDECKTE KERAMIK (IM JAHRE 1981): U₁L₁₁ (1, 3, 4); U₁GR₁₆ (2); U₂GR₁₄ (5, 6)



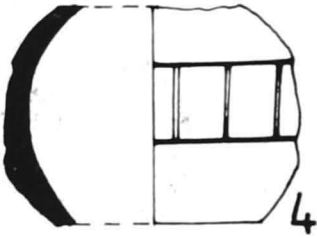
1



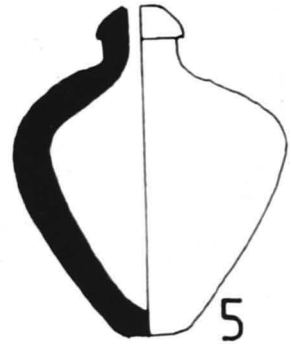
2



3

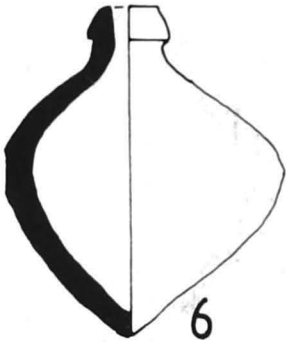


4

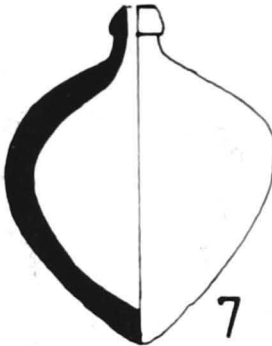


5

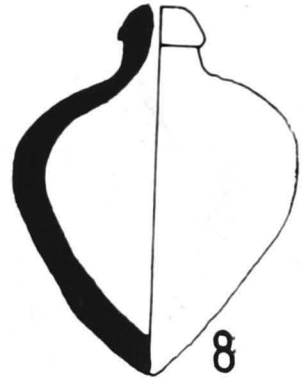
0 3 6cm



6



7

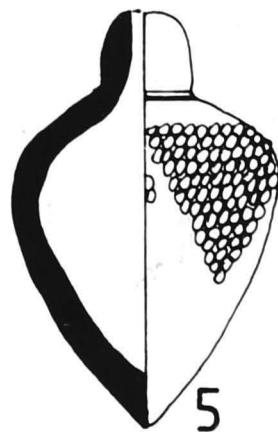
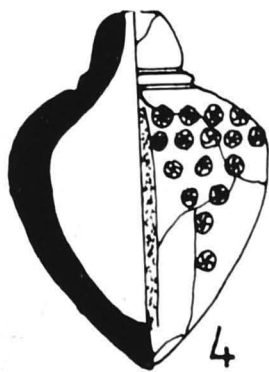
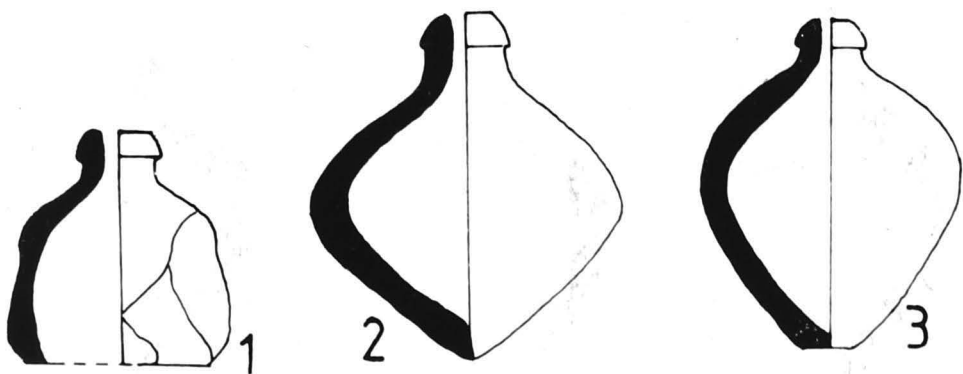


8

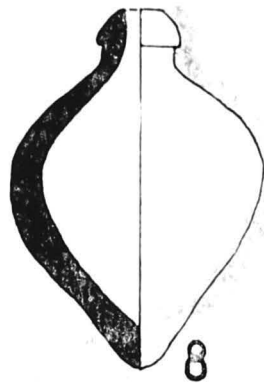
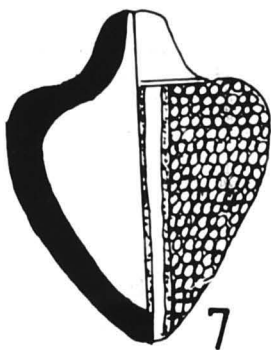
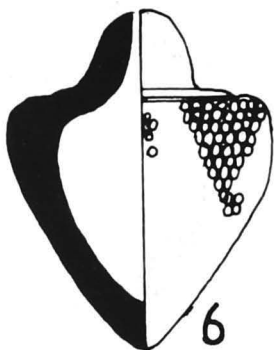
PL. VII — VASE SFEROCONICE DIN DEPOZITUL DE LA NUFĂRU.

PL. VII — VASES SPHÉROCONIQUES DU DÉPÔT DE NUFĂRU.

TAF. VII — KUGELFÖRMIGE-KONISCHE FEGÄSSE AUS DEM DEPOT VON NUFĂRU.



0 3 6 cm



**PL. VIII — VASE SFEROCONICE DIN DEPOZITUL DE LA NUFĂRU (1–4) ȘI NORDUL DOBRO-
GEI: BABADAG (5), ISACCEA-ORAȘ (6–7), GRECI (8).**

*PL. VIII — VASES SPHÉROCONIQUES DU DÉPÔT DE NUFĂRU (1–4) ET DU NORD DE
LA DOBROUDJA: BABADAG (5), ISACCEA — VILLE (6–7), GRECI (8).*

**TAF. VIII — KUGELFÖRMIGE-KONISCHE GEFÄSSE AUS DEM DEPOT VON NUFĂRU
(1–4) UND NORDDOBRUDSCHA: BABADAG (5), ISACCEA — STADT (6–7), GRECI (8).**