

# COMPLEXE FUNERARE TUMULARE DIN SUD-ESTUL MOLDOVEI (I)

MIHALACHE BRUDIU

În ultimele decenii țara noastră a devenit un vast șantier de construcții. Generația de azi, realizând toate acestea pune o temelie durabilă pentru urmași. Totodată aceste transformări vertiginoase trebuie, la rîndul lor, să se găsească într-o conexiune cu moștenirea trecutului, pentru că generația de astăzi, oricîtă tenacitate ar dovedi, trebuie să nu uite că se află aici nu ca urmare a unei migrații, ci este descendentă dintr-un șir de generații, care au lăsat urmele luptei, muncii, vredniciei și geniului lor în creații pe care pămîntul le-a conservat prin timp, milenii întregi.

A cunoaște toate aceste vestigii, apoi a le înțelege și prețui, iată una dintre datele celor care participă la acest amplu proces de modernizare din țara noastră. Un mare număr de monumente, care nu pot fi cercetate, este imperios necesar să fie conservate, pentru ca și generațiile viitoare să le poată cunoaște semnificația și astfel sentimentul originii lor să stea pe o temelie istorică.

De aici apare necesitatea unei evidențe cît mai complexe a moștenirii trecutului în special a monumentelor arheologice. În ultimii ani ne-am ocupat de descoperirea și cartografierea așezărilor și necropolelor, precum și a unor fortificații antice de pe teritoriul județului Galați.<sup>1</sup> Aici vom prezenta o categorie de monumente arheologice — movile de pămînt (tumuli), care nu s-au bucurat pînă acum de o cercetare nici prin săpături numeroase, și nici de o evidență cartografică. Această activitate este cu atît mai urgentă cu cît în prezent se desfășoară ample lucrări de irigații pe două treimi din teritoriul județului Galați, care presupun dispariția unora dintre acestea.

Evidența acestor monumente arheologice implică o cercetare complexă, începînd cu sursele cartografice, care însă n-au înregistrat decît movile mai mari de 1 m. O altă sursă importantă pentru zona de care ne ocupăm o constituie documentele de arhivă, reprezentînd acte de vînzare-cumpărare, sau diferite hotărînicii de moșii, care sînt însoțite de hărți, acestea datînd mai ales de la începutul secolului al XIX-lea, pe care sînt consemnate un număr important de movile de pămînt.

O sursă bogată în informații pentru această categorie de monumente o reprezintă răspunsurile la chestionarul lui Nicolae Densușianu.

Utilizarea acestor surse de informații concomitent cu cercetarea pe teren ne ajută să cunoaștem atît movilele existente, cît și pe cele dispărute sau care, din punct de vedere toponimic, și-au schimbat denumirea. Pentru aceasta sînt foarte utile informațiile toponimice obținute de la bătrîni care cunosc denumirile mai vechi ale movilelor.

Pentru zona vestică a județului una dintre sursele documentare folosite de noi a fost colecția de „Documente tecuene”.<sup>2</sup> Pe „teren” am constatat că unele dintre movilele consemnate nu mai pot fi identificate, pentru că unele și-au schimbat denumirea, iar altele au fost aplatizate și nu se mai observă. Consemnarea lor pe hartă poate fi făcută prin informațiile obținute de la bătrîni care pot indica vechile trupuri de moșie sau unele toponime, care s-au schimbat în perioada recentă.

Un document important pentru cunoașterea numărului movilelor de pe actuala vatră amunicipiului Galați este o hartă de la 1819, în care su fost consemnate mai multe

grupuri de movile dispuse în șirag în anumite zone ale terasei superioare (Țiglina). Încă din a doua jumătate a secolului trecut s-a extins vatra orașului Galați, situație care face imposibilă identificarea și cercetarea lor, în prezent.

Ar fi, desigur, deosebit de utilă cercetarea fotografiilor aeriene care au înregistrat exhaustiv toate movilele, mai ales cele care au avut dimensiuni mai mici și au dispărut prin demolare sau prin lucrările agricole mecanizate din ultimele decenii.

Utilizând mijloacele arătate mai sus — cartografice, arhivistice, și cercetarea de teren — am putut înregistra peste 250 de movile de pământ, care sînt răspîndite în toate zonele județului Galați — răspîndire care, însă, nu este uniformă: în unele microzone movilele lipsesc complet, în schimb, în altele se află o mare densitate a acestora. (fig. 1).

Pornind de la această observație am lărgit cercetarea interdisciplinară, pentru a cunoaște specificul ecologic din acest spațiu geografic și, mai ales, pentru a decela aici factorii ecologici specifici microzonelor în care densitatea movilelor este mai mare. Ținînd seama de faptul că movila de pământ este rezultatul unei activități umane, reprezentînd o practică funerară în diferite epoci, aceasta putînd să reflecte însăși situația demografică a acelei microzone, potrivit specificului cultural al fiecărui complex funerar — am urmărit factorii care alcătuiesc paleoecologia zonei, și anume: specificul geografic, hidrogeologie și climatic.

Actualul teritoriu al județului Galați a fost compartimentat, de către geografi, în mai multe subunități, potrivit structurii geografice și morfologiei reliefului. Un studiu temeinic apărut în ultimul timp, aparținînd prof. Victor Sficlea<sup>3</sup> delimitează următoarele subunități geografice: *Podișul Covurlui* între Prut și Valea Gerului și, de aici spre nord pe o linie jalonată de localitățile Valca Mărului, Corod, Crivești; la vest de această subunitate pînă la Siret este *Cîmpia Tecuciului*, care în partea de nord se mărginește cu *Colinele Tutovei*.

În Podișul Covurluiului văile au caracter consecvent nord-sud, cu excepția cîtorva de la limita nordică a județului care au caracter subsecvent<sup>4</sup>.

Relieful este mai frămîntat în zona Podișului Covurluiului, iar în Cîmpia Tecuciului gradul de fragmentare este foarte redus.<sup>5</sup>

Rețeaua hidrografică în Podișul Covurlui este reprezentată de cele două pîraie cu apă permanentă — Sulaului și Chincea cu afluentul pîriul Covurlui — iar pe latura vestică valca Gerului.

Cercetări hidrogeologice au adus informații asupra potențialului hidrogeologic al zonei. Astfel, pînzele freatice de la limita sudică a județului aparțin celor două straturi acvifere: unul freatic, acumulat în aluviunile noi ale luncilor și altul, acvifer, situat la baza depozitelor leosoide.<sup>6</sup>

Cîmpia Tecuciului este formată dintr-un complex de terase foarte largi, pe care se găsesc depozite de nisipuri fixe și mobile.<sup>7</sup> Această subunitate geografică este străbătută de văile Bîrladului și a afluentului său, Corozelul. Un alt afluent este Călmățuiul, care își adună un slab debit de apă din stratul acvifer de la baza depozitelor leosoide în care și-a sculptat albia.

Climatul este în general temperat-continental; continentalismul — veri fierbinți și ierni reci cu visele puternice și dese<sup>8</sup> — predomină datorită curenților care activează aici.

Desigur că în timp ce ceilalți factori ecologici au fost constanți în decursul timpului, acesta din urmă — clima — a variat sub forma unor oscilații care au durat sute sau mii de ani. De aici decurge și caracterul ospitalier relativ al acestui spațiu geografic dintre Siret și Prut.

Întorcîndu-ne la existența unor complexe funerare cu o mare densitate în anumite microzone, menționăm pe cel de la sud-est de Tecuci, cuprinzînd văile Bîrladului, a afluentului său Corozelul, ca și interfluviul dintre ele. Movilele au uneori dimensiuni mari pînă la 6 m înălțime cum este movila din marginea terasei Bîrladului, situată la 400 m SV de Consiliul popular al comunei Barcea. În general movilele de pământ situate în șesul inferior al Bîrladului sînt destul de rare. Cea mai mare parte a lor se află pe suprafețele celor trei terase întinse care alcătuiesc Cîmpia Tecuciului. Grupul acesta

este format din 33 de movile situate pe teritoriile comunelor Nicorești, Munteni, Drăgănești, Barcea, Umbrărești, Matea, Tecuci.

În șesul Bîrladului pe teritoriul localității Drăgănești, pînă în anul 1982 se află o movilă la locul Rotunda, punctul Bursucărie, fiind situată pe o dună de nisip, care a fost locuită începînd din eneolitic, în epoca bronzului, în decursul hallstattului (Basarabi), în perioada geto-dacică sec. I î.e.n., — în sec. III—IV e.n. și în secolul X—XI e.n. Cu ocazia lucrărilor de desecare movila a fost tăiată pe jumătate. Cercetînd cealaltă jumătate am descoperit o locuință bordei cu pietrarul bine conservat, fiind construit din pietre legate cu argilă, prezentînd forma unui cilindru, care avea la bază, spre est, gura de foc. Locuința este datată, prin ceramică, în sec. XI.

Ulterior, locuința a fost tăiată de groapa unui mormînt din care s-a păstrat scheletul unui cal, avînd membrele inferioare și posterioare mutilate. Nu a avut inventar de harnașament. Într-o movilă din această grupă, situată pe terasa de la vest de Tecuci s-a descoperit un mormînt sarmatic.<sup>9</sup> Alte cercetări sistematice nu au mai fost făcute în perimetrul acestei grupe.

A doua grupă de movile de pămînt se află în zona de contact a Cîmpiei Tecuciului cu Podișul Covurluiului, densitatea cea mai mare fiind pe interfluviul dintre văile Gerului și a Călmățuiului. În această grupă au fost identificate, pe interfluvii și pe podul terasei, 68 de movile, iar în șesul văii Gerului 16. Pînă în prezent nu se cunoaște nici o descoperire fortuită, iar săpături sistematice nu au fost făcute la nici o movilă.

Cele mai multe movile de pămînt în această grupă se află pe teritoriile localităților Grivița, Liești, Tudor Vladimirescu, Pîscu, Slobozia Conachi și cîteva pe teritoriul localităților C. Negri și Pechea. Unele dintre aceste movile sînt de dimensiuni mari, atît cele de la cotele înalte ale interfluviilor, cît și cele din șesul văii Gerului.

A treia grupă de movile de pămînt este situată în bazinul văii Lozova, mai exact pe interfluviile dintre văile laterale, care confluează cu aceasta. Densitatea movilelor de pămînt este mai mică. Cînd se grupează cîte 4—5, atunci se găsește pe podul terasei, în apropiere de linia de la care începe versantul văii. Pînă în prezent nu sînt informații din descoperiri fortuite și nici săpături sistematice nu au fost făcute. În acest grup se află 25 de movile de pămînt, care se găsește pe teritoriile localităților: Pîscu, Independența, Slobozia Conachi, Schela, Braniștea.

A patra grupă de movile se află între Valea Mălina și Galați și anume pe marginea estică a terasei înalte pe care se află cartierele Țiglina I, Țiglina II, Țiglina III, cartierul Dunărea, cartierul Micro-39, Micro-40, cimitirul Eternitatea și o parte din orașul vechi. În acest grup au putut fi descoperite 62 de movile. Tot în acest grup mai fac parte alte 17 movile, care astăzi nu mai există, acestea fiind consemnate pe o hartă din anul 1819 întocmită cu ocazia unei hotărînicii. Întrucît despre evidența movilelor de pămînt din surse cartografice și de arhive ne vom ocupa cu altă ocazie, cele 17 movile la care ne-am referit mai sus nu sînt cuprinse în lucrarea de față.

În general în cadrul acestui grup se detașează microgrupuri de movile dispuse în șir.

Într-unul din microgrupurile acestor movile dispuse în șir s-a mai descoperit în 1867 un cavou cu sarcofag,<sup>10</sup> care datează din sec. III e.n.<sup>11</sup> În exteriorul perimetrului municipiului Galați acest șir de movile continuă, mai rare, în grupe de cîte două. Într-una dintre acestea a făcut săpături de salvare Ioan Limbidis, restaurator principal la Muzeul județean. Mormîntul fusese prădat și aparținuse unui sarmat.

La vest de Valea Cătușa, unde s-a construit după 1962 Combinatul siderurgic Galați au fost efectuate săpături de salvare la cinci movile: două datînd din secolele III,<sup>12</sup> iar alte două din secolele IV e.n.<sup>13</sup>, toate aparținînd etniei sarmate, fiind morminte centrale, a cincea fiind pe teritoriul localității Șendreni.<sup>14</sup> Tot din acest grup fac parte și alte descoperiri: Cavoul roman din cartierul „Dunărea” Galați, precum și cele două necropole tumulare din apropierea *castel-lumului* roman de la Tirighina-Barboși<sup>15</sup> și a *castellumului* de pămînt din cartierul „Dunărea” Galați.<sup>16</sup> Tot în cartierul Dunărea-Galați, a mai fost cercetată sistematic și o movilă din perioada mijlocie și tîrzie a epocii bronzului.<sup>17</sup>

Pe teritoriul comunei Vinători a fost cercetată în 1982 o altă movilă de dimensiuni mari în care au fost găsite 14 morminte, trei aparținând culturii Iamnaia, șapte morminte din epoca bronzului și patru aparținând populațiilor migratoare.<sup>18</sup>

În afară de movilele din zona Galaților celelalte movile se găsesc pe teritoriul localităților Șendreni, Vinători și Tulucești.

Toate cele patru grupe de movile sînt situate în zona sud-vestică a județului Galați, acolo unde relieful are înfățișare de cîmpie și vine în contact cu șesul Siretului.

Concentrarea movilelor în cele patru grupe reflectă o locuire intensă a zonelor respective datorită surselor de apă atît la zi (pîraie și izvoare), cît și a celor freatice. Rolul acestui factor ecologic — apa — a fost hotărîtor aici și este ușor de demonstrat dacă privim zona de la nord de grupele II, III, și IV, unde lipsa apei a determinat un *vacuum* arheologic (fig. 1).

Restul movilelor se găsește răspîndit în mod dispersat și numai rareori grupate în șir pe unele interfluvii, cum este cazul pe dealul „Drumul Brăilei”, situat între Prut și valea Horincii.

În legătură cu apartenența culturală și datarea movilelor din spațiul geografic de care ne-am ocupat, considerăm că în stadiul actual al cercetărilor atît arheologice, cît și cu caracter interdisciplinar, din țară și de peste hotare, se pot trage unele concluzii cu caracter orientativ.

Cercetări similare dintr-o zonă apropiată, și anume, de pe cursul mijlociu al Bîrladului,<sup>19</sup> unde predomină movilele situate în șes, din care provin descoperiri dintr-o perioadă tîrzie (sec. XI—XII e.n.), permit atribuirea acestora populațiilor turanice.<sup>20</sup> La acestea se poate adăuga descoperirea recentă de la Drăgănești. Alte descoperiri similare recente s-au făcut la Zorleni, jud. Vaslui, cu ocazia unor lucrări de construcție, unde specialiști de la Muzeul din Vaslui au întreprins săpături de salvare.<sup>21</sup>

Microgrupele de movile dispuse în șirag sau în mod neordonat, din zona Galaților, aparțin probabil, perioadei romane, acestea găsindu-se în zona din interiorul valului roman Tulucești-Traian.

Movilele care sînt răspîndite dispersat în restul județului aparțin, probabil perioadei de trecere de la eneolitic la epoca bronzului, precum și epocilor următoare, cînd s-a practicat înmormîntarea în movile, acestea avînd și înmormîntări secundare.

Lipsa cercetărilor sistematice, ca și unele descoperiri fortuite nu ne permit să facem aprecieri ipotetice mai îndrăznețe.

Avînd în vedere rezultatele investigațiilor din ultimii ani întreprinse de specialiștii Muzeului din Brăila, care au cercetat un mare număr de movile situate în această parte a Cîmpiei Române și au descoperit un număr mare de morminte aparținînd epocii bronzului și migrației popoarelor, este posibil ca și în zona de cîmpie din județul Galați să se descopere un număr mare de morminte din aceeași perioadă.<sup>22</sup>

Informații mai ample se găsesc în literatura sovietică de specialitate, care au fost obținute în cercetarea unor movile de pămînt din zona situată între Dunăre și Nistru. În perioada 1964—1966 au fost cercetate 26 de movile, unde au fost găsite 304 morminte, care aparțin următoarelor culturi: 6 — Usatovo; 93 Iamnaia; 5 — Srubnii; 82 — bronz tîrziu; 3 — scitice; 7 — sarmatice; 15 pozdnekoncevnicievskih.<sup>23</sup>

Alte cercetări din RSS Moldovenească au fost efectuate în zona satului Butorî, raionul Grigoriopol, (zona Nistrului). În grupa Butorî I mormintele au fost atribuite 16 culturii Iamnaia, din 3 movile și 7 culturii Srubnii, din 2 movile.

Această largă perioadă de timp în care pot fi încadrate movilele din zona la care ne referim justifică silințele arheologului pentru o evidență completă în vederea cercetărilor viitoare, care, folosind mijloace mai eficiente decît cele de astăzi, va da posibilitatea valorificării optime a vestigiilor pe care le păstrează de mai multe milenii.

# REPERTORIUL MOVILELOR DE PĂMÎNT DIN JUDEȚUL GALAȚI (I)

1. Movila Cucuiului, Satul Ciorăști, com. Priponești, jud. Galați. Este situată pe dealul Cucuiului, dintre satele Ciorăști și Lăești.  $I = 3$  m;  $D = 50$  m ( $I =$  înălțimea;  $D =$  diametrul).
2. Movilă, com. Țepu, jud. Galați. Se află în pădurea de la sud de localitatea Țepu. A fost identificată de prof. I. Basoc. din Țepu.  $I = 1,20$  m;  $D = 35$  m.
3. Movilă, satul Poiana, com. Nicorești, jud. Galați. Movila este situată la nord de „Cetățuia”.  $I = 1$  m;  $D = 30$  m.
4. Movila Țepu, Com. Țepu, jud. Galați. Se află la 1 km sud-vest de comună, pe interfluviul Troianul. Toponimul provine de la monumentul antic denumit în ultimile decenii „Valul lui Athanaric”, care trece pe acolo. Movila se află la câțiva metri de val.  $I = 2$  m;  $D = 40$  m.
5. Movila Bostănăricei, com. Munteni, jud. Galați. Movila se află la sud-est de localitatea Țepu.  $I = 1,50$  m;  $D = 40$  m.
6. Movila Bahna, com. Munteni, jud. Galați. Se află la sud de drumul Țigănești-Nicorești.  $I = 1$  m;  $D = 30$  m.
7. Movilă, com. Nicorești, jud. Galați. Se află la vest de șoseaua Tecuci-Nicorești.  $I = 2$  m;  $D = 35$  m.
8. Movila Cincu, com. Nicorești, jud. Galați. Se află la sud-est de comună pe marginea înaltă a promotoriului Nicorești.  $I = 2$  m;  $D = 35$  m.
9. Movilă, com. Munteni, jud. Galați.  $I = 1$  m;  $D = 25$  m.
10. Movila Țăpeanu, satul Ungureni, com. Munteni, jud. Galați, este situată pe terasa înaltă a Bîrladului.  $I = 2$  m;  $D = 50$  m.
11. Movilă, municipiul Tecuci, jud. Galați. Se află în perimetrul agricol al municipiului Tecuci.  $I = 1$  m;  $D = 30$  m.
12. Movilă, municipiul Tecuci, jud. Galați. Se află la 500 m sud de movila nr. 11.  $I = 2$  m;  $D = 40$  m.
13. Movilă, municipiul Tecuci, jud. Galați. La 600 m sud de movila 12, se află această movilă.  $I = 2$  m;  $D = 45$  m.
14. Movila Stanchii, municipiul Tecuci, jud. Galați. Se află la 1 km vest de movila nr. 13.  $I = 3$  m;  $D = 60$  m.
15. Movilă, municipiul Tecuci, jud. Galați, se află la 2 km sud de movila 13.  $I = 4$  m;  $D = 60$  m.
16. Movilă, satul Slobozia Corni, com. Ghidigeni, jud. Galați. Se află lângă Slobozia Corni.  $I = 1$  m;  $D = 30$  m.
17. Movilă, municipiul Tecuci, jud. Galați. Se află situată în șesul Bîrladului.  $I = 2$  m;  $D = 45$  m.
18. Movilă, municipiul Tecuci, jud. Galați. Se află pe terasa de la vest de municipiul Tecuci.  $I = 2$  m;  $D = 48$  m.
19. Movilă, municipiul Tecuci, jud. Galați, se află pe aceeași terasă, la 1 km sud de M.18.  $I = 2$  m;  $D = 50$  m.
20. Movilă, municipiul Tecuci, jud. Galați. Se află la nord de șoseaua Tecuci—Matea,  $I = 3$  m;  $D = 60$  m.
21. Movilă, municipiul Tecuci, jud. Galați. Se află la sud de șoseaua Tecuci—Matea, la distanță de 400 m.  $I = 3$  m;  $D = 60$  m.
22. Movila Mare, municipiul Tecuci, jud. Galați. Se află lângă șoseaua Tecuci—Matea.  $I = 4$  m;  $D = 70$  m.
23. Movilă, municipiul Tecuci, jud. Galați. Se află la 1 km est de movila nr. 22.  $I = 2$  m;  $D = 40$  m.
24. Movilă, municipiul Tecuci, jud. Galați. Se află la 300 m NE de M.22.  $I = 2$  m;  $D = 40$  m.
25. Movila Sturza, municipiul Tecuci, jud. Galați. Se află la sud-vest de Tecuci.  $I = 2$  m;  $D = 35$  m.

26. Movila Malul Alb, municipiul Tecuci, jud. Galați. Se află la 1 km nord de localitatea Malul Alb. I = 3 m; D = 50 m.
27. Movila Țarina, com. Drăgănești, jud. Galați. Se află la 500 m est de localitatea Drăgănești. În 1982 a fost distrusă pe latura de est, luându-se pământ cu excavatorul. Nu s-au găsit semne de deranjare a vreunui mormint. I = 1,50 m; D = 35 m.
28. Movila Poiana Rotundă, com. Movileni, jud. Galați. Se află la 3 km nord-est de localitatea Movileni. I = 2 m; D = 42 m.
29. Movilă, com. Drăgănești, jud. Galați. Se află la 600 m de movila nr. 28. I = 2 m; D = 40 m.
30. Movilă, com. Barcea, jud. Galați. Se află la NE de com. Barcea. I = 2 m; D = 35 m.
31. Movilă, com. Barcea, jud. Galați. Movila se află pe hotarul dintre comuna Barcea și com. Drăgănești, la 10 m vest de șosea. A fost distrusă latura nordică a movilei, de către locuitori care au luat pământ pentru grădini. I = 3 m; D = 45 m.
32. Movila „La Obște”, com. Barcea, jud. Galați. Se află la 1 km nord de drumul Podoleni—Movileni, spre marginea terasei. I = 1,50 m; D = 38 m.
33. Movilă, com. Barcea, jud. Galați. La sud de comună, în albia majoră se află această movilă (în grădina lui Petrea Mânâilă), care a dispărut în ultimii ani. În movilă s-au găsit oale și oase de om, care nu s-au păstrat (informații de la Ilie Pogrib din Barcea). I = 2 m; D = 50 m.
34. Movilă, com. Umbrărești, jud. Galați. La 250 m sud de M.33 se află o alta, în grădina lui Ion Rogoz. I = 2 m; D = 45 m.
35. Movilă, satul Ciorăști, com. Pripenești, jud. Galați. Se află în albia majoră a Bîrladului. Este probabil M 8 din grupul Ghidigeni din repertoriul movilelor de pe valea râului Bîrlad întocmit de Vasile Varlam <sup>24</sup>.
36. Movila Albă, satul Gîrbovăț, com. Ghidigeni, jud. Galați. Se află la 1 km NV de Gîrbovăț. I = 2 m; D = 30 m.
37. Movilă, com. Ghidigeni, jud. Galați. Se află la limita estică a teritoriului comunei Ghidigeni. I = 1 m; D = 30 m.
38. Movila Fundeanu. Satul Căuești, com. Drăgușeni, jud. Galați. I = 2 m; D = 40 m.
39. Movila cu salcie, satul Slobozia Corni, com. Ghidigeni, jud. Galați, se află la aproximativ 4 km est de localitatea Slobozia Corni. I = 1,50 m; D = 35 m.
40. Movilă, satul Slobozia Corni, com. Ghidigeni, jud. Galați. Se află la 500 m sud de movila nr. 39. I = 2 m; D = 30 m.
41. Movila lui Jalbă, satul Cîrlomănești, com. Cerțești, jud. Galați. Se află la 1 km est de localitatea Cîrlomănești. I = 2 m; D = 40 m.
42. Movila lui Traian, satul Negrilești, com. Ghidigeni, jud. Galați. Se află la 1,5 km vest de valea Blăneasa. I = 2 m; D = 40 m.
43. Movilă, satul Blînzi, com. Corod, jud. Galați. Se află pe marginea terasei estice din valea Corozelului. I = 2 m; D = 45 m.
44. Movilă, com. Blînzi, com. Corod, jud. Galați. Se află la 2 km vest de satul Blînzi. Are bornă geodezică. I = 2 m; D = 40 m.
45. Movilă, satul Ungureni, com. Munteni, jud. Galați se află la sud de Valea Lungă. I = 1 m; D = 30 m.
46. Movila „Piscul Mîndrești”, satul Mîndrești, com. Valea Mărului, jud. Galați. Se află la nord de Mîndrești. I = 2,50 m; D = 50 m.
47. Movila „Macurile”, satul Mîndrești, com. Valea Mărului, jud. Galați. Se află la vest de satul Mîndrești. I = 3 m; D = 50 m.
48. Movila de la „Drumul Morii”, satul Mîndrești, com. Valea Mărului, jud. Galați. Se află în partea de sud-vest de satul Mîndrești, lângă drumul comunal numit „Drumul Morii”, la 2 km de movila nr. 48. I = 2 m; D = 40 m.
49. Movila Găunoasa, com. Smulți, jud. Galați. Se află pe dealul Găunoasa, la marginea estică a pădurii. I = 4 m; D = 65 m.
50. Movila „La Nisipărie”, com. Valea Mărului, jud. Galați. Se află la nord-nord-vest de comună, pe același interfluviu cu Movila 48.

51. Movila Matca, com. Matca, jud. Galați. Se află la sud de șoseaua Cudalbi—Matca. I = 1 m; D = 30 m.
52. Movila Șendrea, com. Cudalbi, în apropierea hotarului cu Valea Mărului. I = 2 m; D = 50 m<sup>25</sup>.
53. Movilă, com. Matca, jud. Galați. Se află la vest de pădurea Bujoru. I = 1 m; D = 40 m.
54. Movila, com. Barcea, jud. Galați. Se află la sud de pădurea Bujoru. I = 1,50 m; D = 35 m.
55. Movila Barcea, com. Barcea, jud. Galați. Se află la est de pădurea de salcîmi, la distanță de 1,5 km. I = 2 m; D = 35 m.
56. Movila Pietrele, com. Cudalbi, jud. Galați. Se află la 1,5 km nord-vest de comună<sup>26</sup>. I = 2 m; D = 45 m.
57. Movilă, com. Cudalbi, jud. Galați, se află pe Dealul Movei, la nord de Cudalbi și la est de valea Gerului<sup>27</sup>. I = 2 m; D = 40 m.
58. Movila Streșineasa, com. Cudalbi, jud. Galați. Se găsește pe Dealul Streșineasa la sud-est de comună. I = 2 m; D = 35 m.
59. Movila lui Ursu, com. Umbrărești, jud. Galați. Se află la vest de obîrșia văii Herătău. I = 2 m; D = 35 m.
60. Movilă, com. Cudalbi, jud. Galați. Se află pe interfluviul dintre Valea Gerului și Valea Gologanului. I = 2 m; D = 40 m.
61. Movila Țiganca, com. Cudalbi, jud. Galați. Se află pe același interfluviu, la sud-vest de movila nr. 60. I = 2 m; D = 40 m.
62. Movilă, com. Cudalbi, jud. Galați. Se află pe același interfluviu la 1 km de movila nr. 61. I = 1 m; D = 25 m.
63. Movilă, com. Cudalbi, jud. Galați. Se află la 1 km spre vest, peste Valea Gerului. I = 1 m; D = 30 m.
64. Movila Cioara, com. Umbrărești, jud. Galați. Se află la vest de Valea Arcaciului. I = 1 m; D = 25 m.
65. Movilă, com. Umbrărești, jud. Galați. Se află la obîrșia văii Arcaciului. I = 1 m; D = 35 m.
66. Movila, com. Ivești, jud. Galați. Se află lângă șoseaua dintre com. C. Negri și com. Grivița. I = 1 m; D = 30 m.
67. Movilă, com. Ivești, jud. Galați. Se află la 1700 m de șoseaua dintre com. Grivița și com. Ivești. I = 2 m; D = 40 m.
68. Movilă, com. Ivești, jud. Galați. Se află la 1,5 km nord de șoseaua dintre localitățile Grivița—Ivești. I = 1,50 m; D = 30 m.
69. Movilă, com. Grivița, jud. Galați. Este situată în partea estică a interfluviului dintre Valea Gerului și Valea Călmățui. I = 2 m; D = 40 m.
70. Movilă, com. Grivița, jud. Galați. Este situată la 500 m sud-vest de Movila nr. 69, pe interfluviul Brehoia.
71. Movila Mare, com. Grivița, jud. Galați. Se află la vest de viroaga Brehoia. I = 5 m; D = 70 m.
72. Movila Băsicuța, com. Grivița, jud. Galați. Se află la 800 m sud de Movila Mare. I = 1 m; D = 30 m.
73. Movila lui Moș Mihai, com. Grivița, jud. Galați. I = 2 m; D = 40 m.
74. Movilă, com. Grivița, jud. Galați. Se află la marginea estică a interfluviului Geru-Călmățui. I = 3 m; D = 45 m.
75. Movilă, com. Grivița, jud. Galați. Se află la capătul sudic al interfluviului dintre Valea Adîncă (fostă Mînjina) și Valea Cerului. I = 1 m; D = 25 m.
76. Movila, com. Grivița, jud. Galați. Se află la sud-est de satul Călmățui, 500 m. I = 3 m; D = 45 m.
77. Movilă, com. Ivești, jud. Galați. Se află la 60 m sud de șoseaua Grivița—Ivești. I = 1 m; D = 30 m.
78. Movila Orbănașu (Arbănașu), com. Grivița, jud. Galați. Se află pe un interfluviu scurt dintre o viroagă și Valea Gerului. I = 2 m; D = 40 m.

79. Movila Negre, com. Grivița, jud. Galați. Se află la vest de viroaga de lângă Movila Orbănașu. I = 2 m; D = 30 m.
80. Movila Potîrnichea, com. Pechea, jud. Galați. Movila se află pe interfluviul dintre Valea Gerului și Valea Adîncă (sau valea Cocorașului). I = 7 m; D = 65 m.
81. Movila, com. Pechea, jud. Galați. Movila se află la 1 km sud de Movila Potîrnichea. I = 1 m; D = 25 m.
82. Movilă, com. Pechea, jud. Galați. Movila se află la 2 km sud de movila nr. 81. I = 2 m; D = 30 m.
83. Movilă, com. Liești, jud. Galați. Movila se află la est de confluența unei văi cu valea Călmățui. I = 1 m; D = 25 m.
84. Movilă, com. Liești, jud. Galați. Se află la mică distanță de movila nr. 83. I = 2 m; D = 30 m.
85. Movilă, com. Liești, jud. Galați. Movila se află la 200 m sud de movila nr. 84. I = 2 m; D = 31 m.
86. Movilă, com. Liești, jud. Galați. Movila se află la obîrșia unei văi seci, confluentă cu valea Gerului. I = 1 m; D = 27 m.
87. Movilă, com. Liești, jud. Galați. Se află la est de o altă vale seacă, confluentă cu valea Gerului. I = 1 m; D = 25 m.
88. Movilă, com. Liești, jud. Galați. Movila se află la sud-est de movila nr. 87, la cca 1 km. I = 2 m; D = 35 m.
89. Movilă, com. Liești, jud. Galați. Se află la marginea estică a interfluviului Geru—Călmățui. Este la nord-est 400 m de movila nr. 88. Este în dreptul fermei Gostat. I = 2 m; D = 33 m.
90. Movilă, com. Slobozia Conachi, jud. Galați. Movila se află spre marginea vestică a interfluviului Valea Cerului—Valea Cocorașului. I = 1,50 m; D = 30 m.
91. Movila, com. Liești, jud. Galați. Movila se află la 1 km sud de movila nr. 88. I = 1 m; D = 30 m.
92. Movilă, com. Liești, jud. Galați. Movila se află pe un interfluviu dintre două văi seci la sud-est 500 m de movila nr. 86. I = 1 m; D = 30 m.
93. Movila lui Florca, com. Liești, jud. Galați. Se află pe interfluviul de la vest de Călmățui, numit muchea Vileca. I = 7 m; D = 70 m.
94. Movilă, com. Liești, jud. Galați. Se află la 1 km este de plantația de salcîmi de la est de comuna Liești. I = 2 m; D = 35 m.
95. Movilă, com. Liești, jud. Galați. Se află la est de valea Călmățuiului la 2,5 km de movila nr. 85. I = 3 m; D = 40 m.
96. Movilă, com. Liești, jud. Galați. Se află la 1 km sud-est de movila nr. 95. I = 2 m; D = 35 m.
97. Movila Ranete, com. Liești, jud. Galați, se află la 1,5 km de conducta de gaz metan. I = 2 m; D = 40 m.
98. Movilă, com. Slobozia Conachi, jud. Galați. Se află pe interfluviul Valea Gerului—Valea Cocorașului. I = 3 m; D = 50 m.
99. Movilă, com. Slobozia Conachi, jud. Galați. Se află în apropierea movilei nr. 98, pe același interfluviu. I = 5 m; D = 60 m.
100. Movila Ciuperca, com. Slobozia Conachi, jud. Galați. Se află la est de Valea Cocorașului. I = 2 m; D = 40 m.
101. Movila Bucur (sau Odaie la Stejar), com. Slobozia Conachi, jud. Galați. I = 2 m; D = 45 m.
102. Movilă, com. Slobozia Conachi, jud. Galați. Se află lângă o viroagă de pe latura vestică a interfluviului Valea Gerului—Valea Suhurlui, la 500 m sud de movila nr. 99. I = 3 m; D = 50 m.
103. Movilă, com. Slobozia Conachi, jud. Galați. Se află la 300 m sud-est de movila nr. 102. I = 1 m; D = 25 m.
104. Movilă, com. Slobozia Conachi, jud. Galați. Se află la 300 m sud de movila nr. 103. I = 2 m; D = 40 m.



105. Movilă, com. Slobozia Conachi, jud. Galați. Se află la 200 m de movila nr. 104.  $I = 1$  m;  $D = 25$  m.
106. Movilă, com. Slobozia Conachi, jud. Galați. Se află pe interfluviul dintre viroagă și Valea Gerului.  $I = 1,5$  m;  $D = 35$  m.
107. Movilă, com. Tudor Vladimirescu, jud. Galați. Se află la obârșia unei văi seci.  $I = 4$  m;  $D = 70$  m.
108. Movila Gurguița, com. Tudor Vladimirescu, jud. Galați. Se află pe interfluviul dintre două viroage.  $I = 5$  m;  $D = 70$  m.
109. Movila Ciofrești, com. Tudor Vladimirescu, jud. Galați. Se află la vest de Movila nr. 107, pe un interfluviu dintre două văi seci.
110. Movila Stuoii, com. Liești, jud. Galați. Se află pe latura vestică a interfluviului Geru—Călmățui.  $I = 2$  m;  $D = 35$  m.
111. Movila Besaura, com. Fundeni, jud. Galați. Se află în hotar cu comuna Nămolosa, la est de pădurea Hanu Conachi (în șesul Siretului).  $I = 1$  m;  $D = 30$  m.
112. Movila Braniștea, com. Fundenii Noi, jud. Galați. Se află la sud de movila Besaura, la vest de lacul Tălăbașca.  $I = 2$  m;  $D = 35$  m.
113. Movilă, com. Tudor Vladimirescu, jud. Galați. Se află la 600 m est de mănăstirea Tudor Vladimirescu.  $I = 2$  m;  $D = 35$  m.
114. Movilă, com. Piscu, jud. Galați. Se află la confluența Văii Copoiu cu valea Gerului.  $I = 2$  m;  $D = 50$  m.
115. Movila lui Pușcoi, com. Piscu, jud. Galați. Se află la sud de drumul dintre Slobozia Conachi—Valea Gerului, pe dealul Copoiului.  $I = 4$  m;  $D = 70$  m.
116. Movila Copoi, com. Slobozia Conachi, jud. Galați. Se află pe dealul Copoiu, între obârșiile văilor Copoiu și Ursoaiei.  $I = 5$  m;  $D = 70$  m.
117. Movilă, com. Tudor Vladimirescu, jud. Galați. Se află la est de drumul dintre mănăstirea Tudor Vladimirescu și comuna cu același nume.  $I = 2$  m;  $D = 40$  m.
118. Movilă, com. Tudor Vladimirescu, jud. Galați. Se află la marginea de NE a comunei.  $I = 1$  m;  $D = 25$  m.
119. Movilă, com. Tudor Vladimirescu, jud. Galați. Se află la est de comună, lângă șoseaua Galați—Tecuci.  $I = 1$  m;  $D = 30$  m.
120. Movilă, com. Tudor Vladimirescu, jud. Galați. Se află la 500 m est de movila nr. 119, în valea Gerului.  $I =$  m;  $D = 30$  m.
121. Movilă, com. Tudor Vladimirescu, jud. Galați. Se află la marginea terasei inferioare.  $D = 250$  m;  $I = 4,50$  m.
122. Movilă, com. Tudor Vladimirescu, jud. Galați. Se află la nord de movila nr. 121.  $I = 1$  m;  $D = 35$  m.
123. Movila Bujoreanu, com. Tudor Vladimirescu, jud. Galați. Se află pe terasa inferioară la est de Pîrîul Gerului.  $I = 2$  m;  $D = 40$  m.
124. Movilă, com. Tudor Vladimirescu, jud. Galați. Se află la confluența unei văi seci cu Valea Gerului lângă mănăstirea Tudor Vladimirescu.  $I = 1$  m;  $D = 30$  m.
125. Movilă, comuna Piscu, jud. Galați, se află la vest de drumul Vameș Ferma.  $I = 2$  m;  $D = 40$  m.
126. Movilă, com. Piscu, jud. Galați. Se află la vest de valea Vrancei, pe dealul Movilele.  $I = 1$  m;  $D = 30$  m.
- 127 a, b, c, d. Grup de patru movile, com. Piscu, jud. Galați. Se află pe dealul „Patru movile”, la nord de obârșia văii. Înălțimi între 2—4 m;  $D =$  între 40—60 m.
128. Movilă, com. Piscu, jud. Galați. Se află în zona sudică a interfluviului Geru—Suhurlui.  $I = 1$  m;  $D = 30$  m.
129. Movilă, com. Piscu, jud. Galați. Se află la vest de movila nr. 128, pe același interfluviu.  $I = 1$  m;  $D = 35$  m.
130. Movilă, com. Piscu, jud. Galați. Se află pe același interfluviu, în marginea de nord a comunei.  $I = 2$  m;  $D = 40$  m.
131. Movilă, com. Piscu, jud. Galați. Se află între Piscu și Vameș, la est de calea ferată Galați—Tecuci.  $I = 1$  m;  $D = 20$  m.

132. Movilă, com. Pîscu, jud. Galați. Se află pe dealul „Patru movile”. I = 1 m; D = 25 m.
133. Movilă, com. Pîscu, jud. Galați. Se află la 500 m nord de movila nr. 132. I = 1 m; D = 25 m.
134. Movilă, com. Pîscu, jud. Galați. Se află în șesul Văii Suhurlui. I = 1 m; D = 15 m.
135. Movilă, com. Cavadinești, jud. Galați. Este pe cumpăna apelor, pe drumul Galaților. I = 2,50 m; D = 50 m.
136. Movila Filimon, com. Jorăști, jud. Galați. Se află pe Dealul Filimon, la nord de obîrșia văii Filimon. I = 3 m; D = 60 m.
137. Movila Potroci, satul Crăiești, com. Virlezi, jud. Galați. Se află pe dealul Potroci, la nord de valea Tăpăloaia. I = 2,50 m; D = 50 m.
138. Movila Băncești, com. Jorăști, jud. Galați. Se află pe dealul Băncești, la 3 km est de com. Jorăști. I = 2 m; D = 21,5 m.
139. Movila Călugărcasa, satul Crăiești, com. Virlezi, jud. Galați. Se află pe Dealul Tăpăloaia lângă drumul de pe cumpăna apelor, la 2 km nord de Crăiești. I = 2,50 m; D = 45 m.
140. Movila Crăiești, satul Crăiești, com. Virlezi, jud. Galați. Se află la est de Crăiești pe dealul cu același nume la 1.200 km est de localitate. I = 150 cm; D = 45 m.
141. Movila Cuza, satul Moscu, orașul Tg. Bujor, jud. Galați. Se află la 1,5 km est de satul Moscu pe dealul „Viilor”. În secolul trecut, pe o hartă din 1839 se numea movila Lupului. După 1864 a devenit reper la moșia din care au fost împroprietărite sătenii din Moscu. I = 1 m; D = 2,5 m.
142. Movila Osăști, com. Băneasa, jud. Galați. Se află pe Dealul Osăști în apropiere de intersecția șoselelor Băneasa—Suceveni, Băneasa—Roșcani. I = 2 m; D = 50 m.
143. Movila Roșcani, satul Roșcani, com. Băneasa, jud. Galați. Se află pe dealul Băneasa pe cumpăna apelor. I = 1,50 m; D = 30 m.
144. Movila Murgoaia, Satul Urlești, com. Măcișeni, jud. Galați. Se află pe Dealul Murgoaia de la nord-est de satul Urlești. I = 1 m; D = 25 m.
145. Movila Itești, com. Virlezi, jud. Galați. Se află pe dealul Itești la 1,5 km sud de comună. I = 1 m; D = 30 m.
146. Movila Miloaiiei, satul Umbrărești, orașul Tg. Bujor, se află la 1,5 km sud-est de orașul Tg. Bujor, pe dealul Miloaiiei. I = 2 m; D = 45 m.
147. Movila Călugărița, com. Băleni, jud. Galați. Se află la nord de Drumul Băleni—Viile. I = 2 m; D = 40 m.
148. Movila Debaril, comuna Cudalbi, jud. Galați. Se află pe Dealul Bujorăști<sup>28</sup>. I = 3 m; D = 50 m.
149. Movila „La Obște”, com. Cuca, jud. Galați. Se află la nord de comună. În 1970 C.A.P. Cuca a construit pe ea un rezervor pentru apă<sup>29</sup>.
150. Movila Arcari, com. Cuca, jud. Galați. Se află la est de marginea comunei pe platoul cu același nume<sup>30</sup>.
151. Movila Drăgăieni, com. Costache Negri, jud. Galați. Se află pe Dealul Vulpei. I = 2 m; D = 40 m.
152. Movila lui Savin, com. Costache Negri, jud. Galați. Se află pe Dealul Movila lui Savin. I = 2,5 m; D = 40 m.
153. Movila Rediu, com. Rediu, jud. Galați. Se află la sud de comună, pe dealul Nemeșu. I = 1,50 m; D = 40 m.
154. Movila Docanu, com. Rediu, jud. Galați. Se află pe dealul Docanu, la obîrșia unei văi obsecvente. I = 1 m; D = 30 m.
155. Movilă, com. Pechea, jud. Galați. Se află pe dealul Vulpi lângă marginea șoselei Pechea—C. Negri. I = 1,50 m; D = 40 m.
156. Movila Cetățuia, com. Pechea, jud. Galați. Se află la nord de comună, și la vest de drumul care duce la Lupele. De câteva decenii nu se mai folosește acest toponim. I = 1 m; D = 35 m.

157. Movila Gemeni, com. Pechea, jud. Galați. Se află pe platoul de la nord-vest de Pechea, spre vest de valea Grindului.  $I = 2$  m;  $D = 50$  m.
158. Movilă, com. Smîrdan, jud. Galați. Se află la est de cursul superior al văii Mălina.  $I = 1$  m;  $D = 30$  m.
159. Movilă, com. Smîrdan, jud. Galați. Se află la 1 km est de movila nr. 158.  $I = 1$  m;  $D = 30$  m.
160. Movilă, satul Odaia Manolache, com. Vinători, jud. Galați. Se află la sud de satul Odaia Manolache, în componența căruia a intrat un cătun numit în a doua jumătate a secolului trecut Slobozia Movilei.  $I = 1,40$  m;  $D = 50$  m.
161. Movila Turcului, com. Vinători, jud. Galați. Se află la vest de Satul Costi.  $I = 4$  m;  $D = 70$  m.
162. Movilă, com. Vinători, jud. Galați. Se află la 800 m vest de Movila Turcului.  $I = 2$  m;  $D = 40$  m.
163. Movila Hameiu, com. Smîrdan, jud. Galați. Se află la vest de Valea Negrei, pe dealul Greaca.  $I = 3$  m;  $D = 45$  m.
164. Movilă, Satul Negrea, com. Schela, jud. Galați. Se află la nord de satul Negrea.  $I = 2$  m;  $D = 35$  m.
165. Movila com. Piscu, jud. Galați. Se află la est de Piscu, în marginea de vest a șesului Văii Suhurlui, la 300 m nord de calea ferată Galați—Tecuci.  $I = 30$  m;  $D = 60$  m.
166. Movilă, com. Slobozia Conachi, jud. Galați. Se află la sud de pădurea Bălțatu.  $I = 2$  m;  $D = 40$  m.
167. Movila Săpată, com. Slobozia Conachi, jud. Galați. Se află lângă șoseaua Galați—Tecuci.  $I = 1,50$  m;  $D = 35$  m.
168. Movilă, com. Slobozia Conachi, jud. Galați. Se află la vest de movila nr. 167.  $I = 1$  m;  $D = 25$  m.
169. Movilă, com. Slobozia Conachi, jud. Galați. Se află la vest de șoseaua Galați—Tecuci.  $I = 1$  m;  $D = 25$  m.
170. Movilă, com. Independența, jud. Galați. Se află la vest de obirșia văii Cătina.  $I = 2$  m;  $D = 40$  m.
171. Movilă, satul Izvoarele, com. Slobozia Conachi, jud. Galați. Se află în apropierea coastei de la est de satul Izvoarele.  $I = 1,50$  m;  $D = 30$  m.
172. Movilă, satul Izvoarele, com. Slobozia Conachi, jud. Galați. Se află în apropierea coastei de la est de satul Izvoarele.  $I = 1$  m;  $D = 25$  m.
173. Movila Gemeni, satul Izvoarele, com. Slobozia Conachi, jud. Galați. Se află pe dealul Gemeni.  $I = 3$  m;  $D = 45$  m.
174. Movilă, com. Piscu, jud. Galați. Se află pe marginea coastei de pe stînga văii Gerului, în apropiere de confluența acesteia.  $I = 3$  m;  $D = 50$  m.
175. Movilă, com. Independența, jud. Galați. Se află pe interfluviul văii Gerului—văii Caina.  $I = 2$  m;  $D = 45$  m.
176. Movilă, com. Independența, jud. Galați. Se află la 1 km nord de movila nr. 175 pe același interfluviu.  $I = 2$  m;  $D = 40$  m.
177. Movilă, com. Independența, jud. Galați. Se află la 600 m nord de movila nr. 176. Pe același interfluviu.  $I = 2$  m;  $D = 45$  m.
178. Movilă, com. Independența, jud. Galați. Se află la 400 m nord de movila nr. 177, pe același interfluviu.  $I = 2$  m;  $D = 40$  m.
179. Movilă, com. Independența, jud. Galați. Se află pe interfluviul de la vest de valea Topirneaga.  $I = 2$  m;  $D = 40$  m.
180. Movilă, com. Independența, jud. Galați. Se află pe același interfluviu cu movila 179.  $I = 1$  m;  $D = 25$  m.
181. Movilă cu piatră, com. Independența, jud. Galați. Se află la vest de valea Topirneaga.  $I = 3$  m;  $D = 55$  m.
182. Movila Săpată, com. Schela, jud. Galați. Se află la sud de șoseaua Smîrdan—Schela.  $I = 2$  m;  $D = 40$  m.
183. Movila Bohotin, satul Negrea com. Schela, jud. Galați. Se află la vest de satul Negrea.  $I = 1$  m;  $D = 30$  m.

184. Movilă, côm. Schela, jud. Galați. Se află la cca. 1 km nord de șoseaua Galați—Slobozia Conachi. I = 1 m; D = 30 m.
185. Movila Surdu, com. Independența, jud. Galați. Se află la vest de obârșia unei văi fără apă, la gura căreia se află satul „V. Alecsandri”. I = 3 m; D = 60 m.
186. Movilă, satul V. Alecsandri, com. Braniștea, jud. Galați. Se află la vest de valea Cătinei. I = 1 m; D = 35 m.
187. Movilă, com. Schela, jud. Galați. Se află în apropiere de hotarul cu com. Braniștea, la sud de com. Schela. I = 1 m; D = 32 m.
188. Movila Jipa, com. Braniștea, jud. Galați. Se află la 1,5 km nord de comună. I = 2 m; D = 46 m.
189. Movila Braniștea, com. Braniștea jud. Galați. Se află la est de comună pe un interfluviu. I = 1 m; D = 35 m.
190. Movilă, com. Braniștea, jud. Galați. Se află la 1,200 km est de movila Jipa. I = 1 m; D = 32 m.
191. Movilă, com. Braniștea, jud. Galați. Se află la marginea zonei irigată de la est de valea Greaca. I = 2 m; D = 40 m.
192. Movilă, com. Șendreni, jud. Galați. Se află la vest de Valea Rusca Marc. I = D = 30 m.
193. Movilă, com. Șendreni, jud. Galați. Se află pe Valul lui Traian. I = 1 m; D = 25 m.
194. Movilă, Com. Șendreni, jud. Galați. Se află la hotarul de nord est cu comuna Smîrdan. I = 1 m; D = 31 m.
195. Movilă, com. Smîrdan jud. Galați. Se află la sud-vest de com. Smîrdan. I = 2 m D = 40 m.
196. Movilă, com. Smîrdan jud. Galați. Se află la nord-vest de comună. I = 2 m; D = 45 m.
197. Movilă, com. Smîrdan jud. Galați. Se află la vest de valea Mălina. I = 2 m; D = 50 m.
198. Movilă, com. Smîrdan jud. Galați. Se află la sud de movila nr. 197. I = 1 m; D = 30 m.
199. Movilă, com. Smîrdan, jud. Galați. Se află la sud de movila nr. 198. I = 2 m; D = 45 m.
200. Movilă, com. Smîrdan, jud. Galați. Se află la sud-vest de movila nr. 199. I = 2 m; D = 40 m.
201. Movilă, com. Smîrdan, jud. Galați. Se află în hotar cu comuna Șendreni. I = 2 m; D = 40 m.
202. Movilă, com. Șendreni, jud. Galați. Se află la vest de movila nr. 201. I = 1 m; D = 25 m.
203. Movilă, com. Șendreni, jud. Galați. Se află la nord de com. Șendreni. I = 1,5 m; D = 40 m.
204. Movilă, municipiul Galați, jud. Galați. Se află în zona nordică a platformei Combinatului siderurgic Galați. I = 3 m; D = 60 m.
205. Movilă, municipiul Galați, se află în zona nordică a platformei Combinatului siderurgic Galați. I = 2 m; D = 40 m.
206. Movilă, municipiul Galați, jud. Galați. Se află în zona nordică a platformei Combinatului siderurgic Galați. I = 2 m; D = 40 m.
207. Movilă, municipiul Galați, jud. Galați. Se află în zona nordică a platformei Combinatului siderurgic Galați. I = 3 m; D = 50 m.
208. Movilă, com. Vinători, jud. Galați. Se află în partea sudică a teritoriului com. Vinători. I = 1 m; D = 30 m.
209. Movilă, satul Fîlești, municipiul Galați, jud. Galați. Se află pe interfluviul dintre Valea Făloaia și Valea Cătușa. În 1977 a fost săpată de M. Brudiu și I. Limbidis <sup>31</sup>. I = 1 m; D = 30 m.
210. Movilă, municipiul Galați, jud. Galați. Se află la intrarea în Combinatul siderurgic Galați, la sud de capătul viaductului. A fost săpată de I. Limbidis și N. Ghiser în 1971. I = 1,5 m; D = 35 m.

211. Movilă, municipiul Galați, jud. Galați. Se află pe dealul Șoldana de pe platforma Combinatului siderurgic Galați.  $I = 2$  m;  $D = 40$  m.
212. Movilă, com. Cavadinești, jud. Galați. Se află pe interfluviul Dealul Brăilei.  $I = 3$  m;  $D = 60$  m.
213. Movilă, com. Cavadinești, jud. Galați. Se află pe interfluviul Dealul Brăilei.  $I = 6$  m;  $D = 70$  m.
214. Movilă, com. Cavadinești, jud. Galați. Se află pe interfluviul Dealul Brăilei, la sud de Movila nr. 213.  $I = 3$  m;  $D = 50$  m.
215. Movila Cordașu, com. Oancea, jud. Galați. Se află pe dealul Cordașu la S—V de com. Oancea.  $I = 3$  m;  $D = 60$  m.
216. Movila Veche, com. Măstăcani, jud. Galați. Se află pe dealul Movila Veche.  $I = 1,80$  m;  $D = 60$  m.
217. Movila Orzărie, com. Fîrțânești, jud. Galați. Se află pe Dealul Mititel, la est de comună.  $I = 1,50$  m;  $D = 50$  m.
218. Movilă, com. Foltești, jud. Galați. Se află pe Dealul Movelei, 1 km la vest de șoseaua Galați—Tg. Bujor <sup>32</sup>.  $I = 1,50$  m;  $D = 45$  m.
219. Movilă, com. Frumușița, jud. Galați, satul Tămăoani. Se află la vest de localitatea Tămăoani.  $I = 1,50$  m;  $D = 47$  m.
220. Movila Morilor Bacalbașa, com. Tulucești. Se află la intersecția șoselelor Galați—Tulucești și Galați—Cuca.  $I = 6$  m;  $D = 80$  m.
221. Movila Odaia Manolache, satul Odaia Manolache, com. Vinători, jud. Galați. Se află la sud-est de satul Odaia Manolache lângă șosea.  $I = 2$  m;  $D = 45$  m.
222. Movila Nicolae Țocu, com. Vinători, jud. Galați. Se află la nord de comună. A fost cercetată în 1981. Au fost descoperite 13 morminte cu 18 schelete:  $M_{10}$ ,  $M_{11}$ ,  $M_{13}$  aparținând perioadei de tranziție de la epoca neolitică la epoca bronzului;  $M_2$ ,  $M_4$ ;  $M_6$ ;  $M_7$ ?  $M_8$ ,  $M_9$ , aparținând epocii bronzului mijlociu;  $M_1$ ,  $M_3$ ,  $M_5$ ,  $M_{12}$  aparținând epocii migrațiilor. Cercetare M. Brudiu.
223. Movila Lungă, com. Vinători, jud. Galați. Se află la est de comună (în prezent este în via C.A.P.).  $I = 2$  m;  $D = 60$  m.
224. Movilă, com. Vinători, jud. Galați, se află la est de șoseaua Galați—Tulucești. Un sfert de movilă se mai păstrează în grădina locuitorului Palade Constantin. 3/4 din movilă a fost nivelată cu buldozerul în 1982.  $I = 1,50$  m;  $D = 40$  m.
225. Movila Budurului, com. Vinători, jud. Galați. Se află la vest de valea Budurului, lângă satul Costi  $I = 2$  m;  $D = 40$  m.
226. Movilă, com. Vinători, jud. Galați. Se află între șoseaua Galați—Tulucești și faleza Brateșului, la 100 m de movila 224. Este aplatisată.  $I = 0,60$  m;  $D = 25$  m.
227. Movilă, com. Vinători, jud. Galați. Se află între șoseaua Galați—Tulucești și faleza Brateșului, între km 9 și 10.  $I = 1,20$  m;  $D = 40$  m.
228. Movilă, com. Vinători, jud. Galați. Se află între șoseaua Galați—Tulucești și faleza Brateșului, între kilometrul 9 și 10.  $I = 1,20$  m;  $D = 42$  m.
229. Movilă, com. Vinători, jud. Galați. Se află la kilometrul 9 pe șoseaua Galați—Tulucești.  $I = 2$  m;  $D = 60$  m.
230. Movilă, com. Vinători, jud. Galați. Se află la sud de Rîpa lui Tuluc, la est de șoseaua Galați—Tulucești, la km 7,400. Este aplatisată.  $I = 0,60$  m;  $D = 26$  m.
231. Movilă, com. Vinători, jud. Galați. Se află la marginea falezei Brateșului, la nord de vadul care duce la poligonul de la Brateș.  $I = 1$  m;  $D = 30$  m.
232. Movilă, municipiul Galați, jud. Galați. Se află la est de șosea, fiind construită o casă pe ea.  $I = 1$  m;  $D = 30$  m.
233. Movilă, municipiul Galați. Se află la 200 m nord de școala din cartierul Traian-nord. Movila a fost rasă cu buldozerul pentru amenajarea unui drum pentru cariera de loess de pe faleza Brateșului.  $I = 80$  cm;  $D = 26$  m.
234. Movilă, municipiul Galați, jud. Galați. Se află în complexul avicol Galați și a fost săpată în 1970 de către Ion Limbidis.  $I = 1$  m;  $D = 24$  m.
235. Movilă, municipiul Galați, jud. Galați. Se află în complexul avicol Galați.  $I = 1,20$  m;  $D = 30$  m.

236. Movilă, com. Șendreni, jud. Galați. Se află la vest de Valca Rusca Mare. I = 1,10 m; D = 30 m.
- 237—256. Mobile, municipiul Galați, Barboși — Necropola romană este constituită dintr-un grup de mobile care se află la nord de *castellum*. Un tumul a fost distrus la începutul secolului, în el găsindu-se sarcofagul cu numele asiarhului Alfinus Modestus. În 1960 a fost săpat un alt tumul de către I. Mitrofan de la Muzeul de istorie a Transilvaniei. În prezent se mai păstrează încă 19 mobile care alcătuiesc rezervația arheologică a complexului roman Tirighina-Bărboși.
257. Movilă, municipiul Galați, jud. Galați, cartierul Dunărea. Se află la nord de Turnul de televiziune, în microraión 21. B-dul Oțelarilor, lângă Bloc. D-15. A fost distrus în 1964, iar cavoul roman în 1974. Cercetările efectuate de M. Brudiu <sup>33</sup>. I = 5 m; D = 70 m.
258. Movilă, municipiul Galați, jud. Galați, cartierul Dunărea. Se află între blocurile A-11 și A-12. A fost cercetată în 1976 de M. Brudiu și I. Limbidis. Au apărut 10 morminte în poziție chireită, fără oceru, datînd din perioada bronzului tîrziu (cultura Coslogeni). I = 1,20 m; D = 34 m.
- 259—260. Mobile, municipiul Galați, jud. Galați. Se află la S—V de cartier Dunărea Galați, făcînd parte din necropola mixtă a *castellumului* roman din cart. Dunărea Galați. Au fost cercetate de M. Brudiu în anii 1981—1982. I = 1 m; D = 33 m—25 m.
261. Movilă, municipiul Galați, jud. Galați. Se află la vest de cartierul Țiglina III într-o vie. I = 1 m; D = 34 m.
262. Movilă, municipiul Galați, jud. Galați. Se află la sud de B-dul Viaductului de la Combinatul siderurgic Galați. I = 1 m; D = 32 m.
263. Movilă, com. Tulucești, jud. Galați. Este o movilă mică lângă movila Morilor Bacalbașa (nr. 220). I = 0,80 m; D = 22 m.
264. Movilă, com. Tulucești, jud. Galați. Se află la nord de șoseaua Galați—Cuca la 500 m de la intersecția cu șoseaua Galați—Tuluceștii I = 1,10 m; D = 40 m.
265. Movilă, com. Tulucești, jud. Galați. Se află la est de șoseaua Galați—Cuca la km 6.500. I = 1,20 m; D = 40 m.
266. Movilă, com. Tulucești, jud. Galați. Se află în stînga șoselei Galați—Cuca la km 9—10. I = 0,90 m; D = 18 m.
267. Movilă, com. Tulucești, jud. Galați. Se află în apropierea movei nr. 266, spre nord de aceasta. I = 1 m; D = 35 m.
268. Movilă, com. Tulucești, jud. Galați. Se află la 100 m nord de movila nr. 267. I = 1 m; D = 30 m.
269. Movilă, Tulucești, jud. Galați. Se află pe dealul La Ghilan. I = 1,20 m; D = 40 m.
270. Movilă, com. Scînteiești, jud. Galați. Se află la vest de șoseaua Galați—Cuca, km 30. I = 1 m; D = 30 m.
271. Movilă, satul Stoicani, com. Foltești. Se află pe dealul „Zarea Dealului” <sup>34</sup>. I = 1 m; D = 40 m.
272. Movilă, com. Scînteiești, jud. Galați. Se află pe Dealul Rediu <sup>35</sup>. I = 1,50 m; D = 40 m.
273. Movila, com. Scînteiești, jud. Galați. Se află între Valul lui Athanaric și șoseaua Galați—Cuca. I = 1 m; D = 32 m.
274. Movila Lupului, com. Cuca, jud. Galați. Se află pe șoseaua Cuca—Băleni, fiind tăiată de șosea cea 1/3 <sup>36</sup>.
275. Movila Troian, com. Cuca, jud. Galați. Se află pe Dealul Troian <sup>37</sup>. I = 1,5 m; D = 30 m.
276. Movila Albina, com. Cuca, jud. Galați, se află pe Dealul Albina <sup>38</sup>. I = 3 m; D = 60 m.
277. Movilă, com. Cuca, jud. Galați. Se află pe Dealul Țarinei, la vest de comună. Est aplatizată <sup>39</sup>. I = 0,70 m; D = 20 m.

278. Movilă, com. Cuca, jud. Galați. Se află pe Dealul Țarinei pe șoseaua Cuca—Rădăuți. I = 0,90 m; D = 25 m.
279. Movila Bălțăței, com. Băleni, jud. Galați. Se află pe interfluviul Bălțăței la N—V de Băleni. Are o formă ovală <sup>40</sup>. I = 1,20 m; D = 45 m.
280. Movilă, com. Cudalbi, jud. Galați. Se află la sud de movila Dăbaril (nr. 148) <sup>41</sup>. I = 1,20 m; D = 45 m.
281. Movilă, satul Măcișeni, com. Corni, jud. Galați. Se află pe Dealul Bujorăști, la 750 m nord de Valul lui Athanarie. I = 1,20 m; D = 34 m <sup>42</sup>.
282. Movilă, satul Măcișeni, com. Corni, jud. Galați. Se află pe Valul lui Athanarie, punctul Dealul Braniște. În trecut se numea Movila lui Gh. Mohorea. A fost săpată în 1983. S-a descoperit un vas fragmentar aparținând culturii Foltești. Cercetare: M. Brudiu.
283. Movilă, com. Valea Mărului, jud. Galați. Se află lângă șoseaua Valea Mărului—Corni, la 500 m est de localitate. Este aplatisată. I = 0,80 m; D = 22 m.  
(vezi ilustrația la pag. 35/vol. II)

## NOTE

1. M. Brudiu, în *Materiale IX*, p. 511—528; M. Brudiu și P. Păltănea, în *Arheologia Moldovei*, VII, 1972, p. 225—239; M. Brudiu, *Danubius VIII—IX*, 1974, p. 151—162.
2. Const. Solomon, C. A. Stoide, *Documente tecucene*, I, II, III, 1938, 1941.
3. Victor Sficlea, *Podișul Covurlui*, studiu geomorfologic, p. 223—285 (extras din Ivan Stănescu, Cazimir Swizewski, Iulia Văcărașu, Victor Sficlea, *Mășivul Ceahlău, Țara Giurgului, Depresiunea Dărmănești, Podișul Covurlui*, București, 1980).
4. *Ibidem*, p. 248.
5. *Ibidem*, p. 240.
6. Ana Ghenea, *Studii asupra condițiilor hidrogeologice ale apelor freatice din regiunea de la vest de Galați*, în Cercetări hidrogeologice Inst. Geologic, C.S.G., 1962, Iași—Galați 13056—C.S.G. p. 3.
7. Dimitrie Oancea, Cazimir Swizewski, *Județul Galați* București, 1979, p. 18.
8. *Ibidem*, p. 22.
9. Vendelin T., în *Revista de preistorie și antichități naționale*, an II—IV, 1940, p. 101—103.
10. Paul Păltănea, în *Arheologia Moldovei*, VII, 1972, p. 383—386.
11. Maria Alexandrescu Vianu, în *Revue des études sud-est européennes*.
12. Cercetări de salvare efectuate de I. T. Dragomir și Ioan Limbidiș.
13. M. Brudiu, *Dacia*, NS XXIII, 1979, p. 323—331.
14. I. T. Dragomir, *Rev. muzeelor*, II, 1965 p. 263—265.
15. V. Pârvan, *Castrul de la Poiana și drumul roman prin Moldova de Jos* în *Analele Acad. Rom.*, t. XXXVI, mem. sect. științifice, 1913, p. 111.
16. M. Brudiu, în *M.C.A.*, a XIV-a sesiune anuală de rapoarte, Tulcea, 1980, p. 314—520; Idem, *Danubius*, X, p. 59—66.
17. Săpături efectuate de M. Brudiu între anii 1976—1981.
18. M. Brudiu, *Cercetări arheologice în două necropole de la Vânători, județul Galați*, prezentată la a XVI-a sesiune de rapoarte de săpături, Vaslui, 1982; Idem, *Informații noi privind epoca bronzului în sud-estul Moldovei* (nisa).
19. Vasile Varlam, *Carpica XI*, 1974, p. 217—230.
20. *Ibidem*, p. 220.
21. Informații de la Ruxandra Alaiba, căreia îi adresăm și pe această cale mulțumirile noastre.
22. N. Harțușche și F. Anastasiu, *Catalogul selectiv al Muzeului Brăilei*, 1978.
23. N. M. Moglin, U. T. Coriakov, *Kurgan stepnoi ciasti Mejdurecia Dunaia i Dnestria (1964—1966)*, în *Materiali po arheologii severno pryncernomorie*, vol. 6, 1970, p. 5—115.
24. Vasile Varlam, în *Carpica*, Bacău, 1979, p. 222.
25. M. Brudiu, în *Danubius*, VIII—IX, Galați 1979, p. 160, nr. 33.
26. *Ibidem*, nr. 37.
27. *Ibidem*, nr. 32.
28. *Ibidem*, nr. 29.
29. *Ibidem*, pag. 159, nr. 16.
30. *Ibidem*, p. 158, nr. 11.
31. M. Brudiu, în *Dacia NS*, XXIII, 1979, p. 323—333.
32. M. Brudiu, în *Danubius*, VIII—IX, Galați, 1979, p. 159.
33. M. Brudiu, în *SCIVA*, 27, 1976, 1, p. 85—96.
34. M. Brudiu în *Danubius*, VIII—IX, p. 158, nr. 4.
35. *Ibidem*, nr. 9.
36. *Ibidem*, p. 159, nr. 17.
37. *Ibidem*, nr. 18.
38. *Ibidem*, nr. 19.
39. *Ibidem*, nr. 20.
40. *Ibidem*, p. 160, nr. 39.
41. *Ibidem*, nr. 30.
42. *Ibidem*, nr. 3.

## (Résumé)

L'auteur présente la liste à jour d'un grand nombre de monuments funéraires archaïques et antiques-buttes (tumuli) répertoriées dans les limites du département de Galați. Il montre à ce propos ses sources d'informations concernant la présence en terrain des buttes respectives, à savoir: documents cartographiques, archives, informations orales recueillies auprès des vieux paysans, ainsi que la recherche en terrain. Le présent exposé traite des buttes ayant fait l'objet d'une recherche en terrain ou enregistrées à partir des renseignements fournis par les habitants des villages. Les buttes aujourd'hui disparues mais figurant dans les sources cartographiques et les documents d'archives feront l'objet d'une autre contribution.

L'évidence chorographique montre que les buttes en question sont groupées dans quatre microzones situées dans l'ouest et le sud du département de Galați. Suivant l'auteur, cette disposition en terrain s'explique par les facteurs écologiques: sources et nappes d'eau au jour (ruisseaux, lacs) et nappes fréatiques à petite pro-

fondeur; plaines fertiles et ensoleillées. Il y a une microzone dépourvue d'eau où l'on constate aussi l'absence des buttes.

Pour ce qui est de la chronologie des buttes, l'auteur en prenant pour point de départ les rares buttes explorées estime que celles qui se dressent au sommet des éminences du terrain sont datées de la période de transition du néolithique à l'âge du bronze, avec des sépultures secondaires d'époques ultérieures. Quant aux buttes de la plaine du Bîrlad et du Ger, elles sont datées des XI<sup>e</sup> — XII<sup>e</sup> siècles de n.è.

Au centre et dans le nord du département, les buttes sont rares et emplantées sur la ligne de partage des eaux de l'interfleuve.

La seconde partie de cette contribution comporte le répertoire des buttes du département de Galați attestées en terrain à l'heure actuelle. Leur nombre pourrait augmenter à l'avenir si l'on pouvait utiliser d'autres catégories de documents: cartes et documents d'archives antiques, des documents fournis par l'aérophotogrammétrie etc.

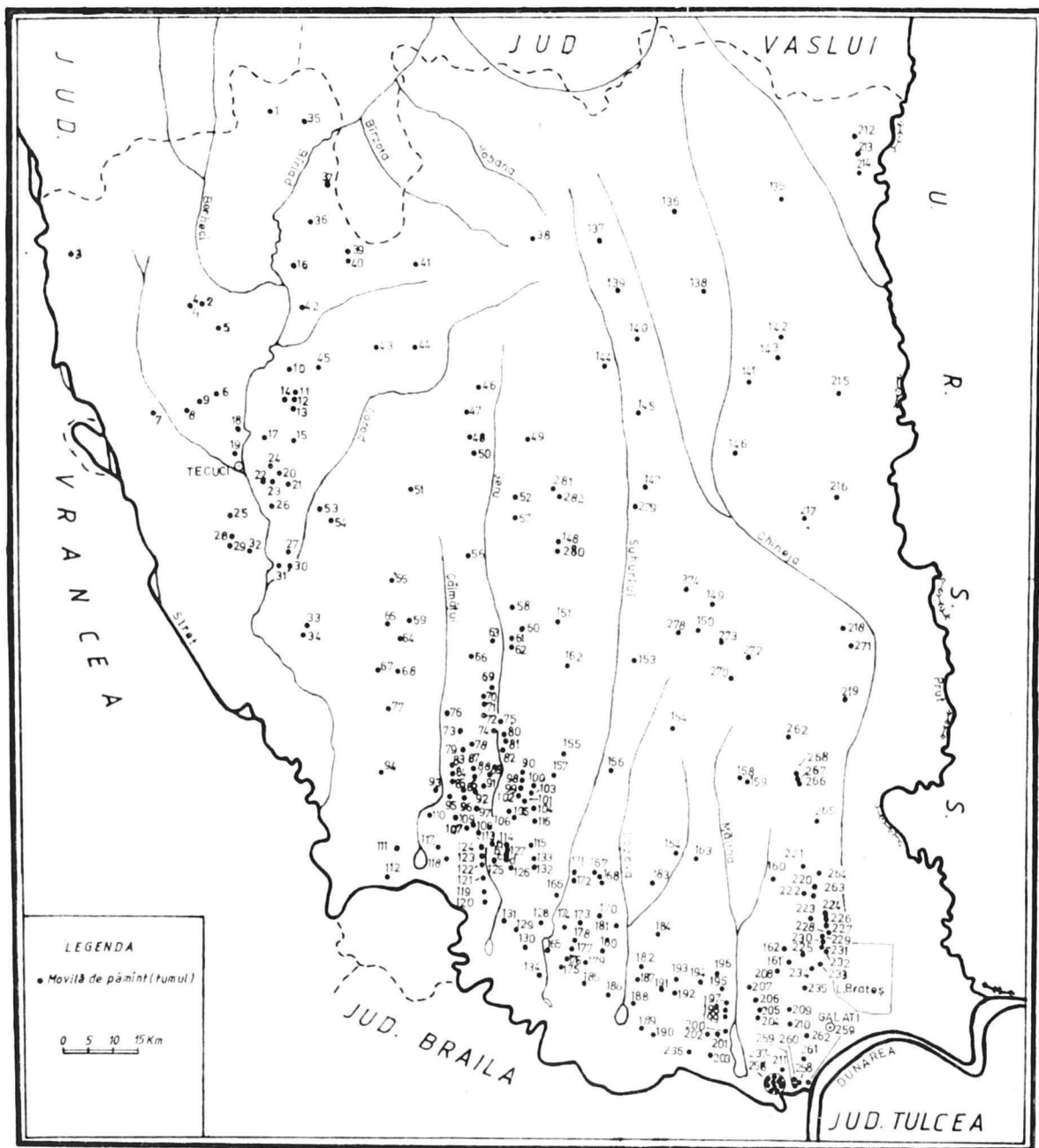


# COMPLEXE FUNERARE TUMULARE DIN SUD-ESTUL MOLDOVEI (I)

*(text la pagina 41/col. 1)*

**MIHALACHE BRUDIU**





HARTA JUDETELUI GALAȚI CU INDICAREA MOVILELOR ÎNSERATE ÎN REPERTORIUL ARTICOLULUI. NUMĂRUL MARCAT PE HARTĂ CORESPUNDE CELUI DIN REPERTORIU.

PL. 1 LA CARTE DU DÉPARTEMENT DE GALAȚI AVEC L'INDICATION DES BUTTES INSÉRÉES DANS LE RÉPERTOIRE DE L'ARTICLE. LE NOMBRE MARQUÉ SUR LA CARTE CORRESPOND À CELUI DE LA BUTTE RESPECTIVE FIGURANT AU RÉPERTOIRE.