

SEMNIIFICAȚIA UNOR GROPI DE CULT DESCOPERITE ÎN DAVA GETO-DACICĂ DE LA GRĂDIȘTEA (JUDEȚUL BRĂILA)

VALERIU SÎRBU

Subiectul preocupării noastre îl constituie 3 gropi (nr. 124, 126 și 127) descoperite în campania din 1985 care, prin formă, ordonarea umpluturii și inventarul arheologic, reflectă anumite credințe magico-religioase ale comunității geto-dacice de aici.

Între 1978—1986 din așezarea civilă nefortificată, situată pe un martor de eroziune din stînga Buzăului, însumînd cca. 12.000 m², s-a cercetat o suprafață de aproape 2.100 m². Elementele de locuire constau din 16 bordeie și locuințe de suprafață, 7 vetre exterioare, un cuptor și 138 de gropi¹. Există un singur strat de cultură, unitar, gros de 0,30—0,80 m în care s-au surprins pînă la 3—4 niveluri de locuire. Datorită lucrărilor agricole, locuințele de suprafață și inventarul lor au fost distruse pînă la adîncimea de 0,25—0,30 m. Inventarul arheologic, bogat, cu excepția uneltelor și armelor de metal, este similar cu al celorlalte *davae* contemporane din Cîmpia Română².

Viața comunității de aici s-a desfășurat din prima jumătate a sec. II î.e.n. pînă la începutul sec. I e.n.

Prin mărimea așezării, prin varietatea elementelor de locuire și bogăția pieselor arheologice, ca și prin numeroasele îndeletniciri practicate și intensele schimburi comerciale, *dava* de aici a fost centrul economico-social și politico-religios al geților din Cîmpia Brăilei.

Din cele 138 de gropi descoperite pînă acum, 86 sînt cilindrice, 50 tronconice („clopot”) iar 2 au formă neregulată³.

În continuare, vom prezenta detaliat stratigrafia și inventarul celor 3 gropi, încercînd, pe baza lor, să identificăm semnificațiile lor magico-religioase.

GR. 124 (fig. 1, 2, 7)

Situația stratigrafică se prezintă astfel:

— lîngă gura gropii, la adîncimea de 0,45 m, există o aglomerare de fragmente de vatră pe o zonă ovală de cca. 0,80 × 0,60 m cu rare fragmente ceramice și oase de animale;

— lîngă vatră, la adîncimea de 0,50 m, erau depuse o figurină antropomorfă din lut, culcată, și un sfeșnic din argilă comună (fig. 6/3,4)

Groapa (DG = 1,05 m, DB = 1,20 m, DM = 1,70 m) s-a profilat de la adîncimea de 0,45 m, umplutura fiind ordonată astfel:

— pînă la 0,20 m erau puține materiale arheologice, ca apoi ele să crească progresiv; chiar în gura gropii era o monedă de argint din Dyrrachium, emisă sub monetarul Xenon, ce a circulat în Dacia între 75—30 î.e.n.⁴

— între 0,90—1,30 m, în toată groapa, era un strat masiv cu fragmente de vatră, arsură și rare fragmente ceramice;

— între 1,20—1,45 m, la adîncimea la care era depus un borcan mare întreg, aproape toată groapa era placată cu vase sparte, rare fragmente de vatră, oase, pietre și cărbune. La bază sînt numai fragmente de la vase de provizii, borcane, cești și amfore, toate purtînd urme puternice de ardere secundară.

- între 1,45—1,55 m există un strat de arsură format din cenușă, cărbune, mici fragmente de vatră și rare fragmente ceramice, oase de animale, toate puternic arse.
- pe fund era un strat de pământ galben, pe care erau iarăși depuse fragmente de vase.

Borcanul ($i = 0,45$ m), din argilă comună, modelat cu mîna și ornamentat cu un briu și butoni, așezat cu gura spre nord, avea gura și gîtul parțial sparte datorită introducerii unui gît de amforă, fără toarte, de tipul Pseudo-Cos, ambele umplute cu fragmente de vatră, de vase, cărbune și oase arse; sub gură și la fund pietre de rîu arse (fig. 2 și 7)

În cealaltă parte a gropii era un chiup getic din argilă semifină, modelat cu roata, ars oxidant spart intenționat; fragmentele sale — cu excepția gurii, ce n-a fost în groapă — fiind depuse pe zona probabilului său contur (fig. 2 și 7), iar în partea intactă, dinspre fund, s-au introdus fragmente ceramice, oase arse, bucăți de vatră, cenușă și cărbune.

În groapă au fost depuse peste 1500 de fragmente de vatră, însumînd o suprafață de minimum $1,5 \text{ m}^2$ cu o grosime de 5—7 cm, puternic arse. De menționat că fragmentele din groapă și cele de la gura ei sînt din aceeași vatră. În umplutura gropii erau și cîteva fragmente de turtă de lut.

Ceramica recoltată din groapă cuprinde 850 de fragmente de la cca. 64 vase, depuse selectiv atît în ceea ce privește formele de recipiente cît și părțile din ele (fig. 3). Există numai părți de vase de provizii, borcane, cești, căni, fructiere și amfore clenistice lipsind străchinile, castroanele, bolurile, kantharoi, paharele, strecurătorile. Sînt numai recipiente funcționale, lipsind cele în miniatură. La fundul gropii s-au depus numai fragmente de vase mari — borcane, chiupuri, amfore. Se întregesc numai 5 vase din totalul de 64. Cu excepția ceramicii nu s-a depus nici o altă piesă arheologică. Fragmentele de la bază sînt mult mai arse decît celelalte, deci au fost aruncate cu resturile focului încă în stare incandescentă.

După succesiunea umpluturii gropii și ordonarea inventarului s-ar putea sugera următorul „scenariu”: după săparea gropii s-a distrus vatra, probabil una de interes obștesc ținînd cont de suprafața ei, s-au spart vasele și s-au depus numai părți din ele astfel:

- s-au aruncat resturile unui foc încă nestins în care au fost antrenate și fragmente ceramice și de vatră;
- s-a depus marcată majoritate a vaselor sparte pe aproape toată suprafața gropii, cîteva oase și pietre, toate cu urme de ardere secundară, apoi s-a așezat borcanul mare, cu gîtul amforei introdus în el;
- cu fragmentele de vatră încă calde s-a acoperit, într-un strat gros de 0,30—0,40 m, toată suprafața gropii;
- groapa a fost apoi umplută cu pământ ce mai avea resturi ale focului, plus oase, fragmente ceramice și de vatră, iar în gura ei moneda din Dyrrachium;
- în apropierea gropii s-au depus părți din aceeași vatră, împreună cu pietre, cioburi, sfesnicul și figurina antropomorfă.

Pentru datarea gropii, moneda din Dyrrachium este un reper prețios — mijlocul sec. I î.e.n., încadrare confirmată de tipologia ceramicii.

În ceea ce privește semnificația gropii — ținînd cont de mărimea vetrei depuse, de numărul important al ceștilor — opaite — 10, toate cu urme de ardere secundară — credem că este vorba de un cult al vetrei, al focului sau a unor îndeletniciri în care focul avea un rol important.

GR. 126 (fig. 8/1)

Groapa 126 ($DG = 1,15 \times 1,20$ m, $DB = 1,50 \times 1,47$ m, $A = 1,60$ m) s-a conturat la adîncimea de 0,58 m, la baza stratului arheologic.

Stratigrafia gropii este următoarea:

- pînă la adîncimea de 0,20 m era umplută cu pământ cenușiu-gălbui avînd puține materiale arheologice;
- între 0,20—1,20 m era un strat masiv de pământ cenușiu, cenușă și cărbuni, în care materialele arheologice erau în cantitate moderată; la 0,20 m, în poziție normală, era depusă o fructieră cenușie cu perforații triunghiulare;

— între 1,30—1,60 m urma un strat de umplutură cu pământ maroniu-gălbui în care materialele arheologice erau în cantitate mare;

— pe fundul gropii, în jumătatea nordică, erau așezate un borcan și două cești întregi, modelate cu mâna din argilă comună (fig. 8/1); borcanul, culcat, cu gura spre cești, iar lângă gura lui s-a depus fundul altui borcan; ceștile, așezate cu gura în jos, cu toarte în sens opus, prezentau urme de ardere în interior, în partea opusă toartei, deci au fost folosite ca opaite (fig. 6/1—2)

Deasupra și în jurul lor erau foarte multe oase de animale, păsări și pești într-o zonă cu cenușă și arsură.

În umplutura gropii, pe lângă alte fragmente ceramice, s-au mai descoperit: un are de fibulă din bronz, un mîner și un împungător din os, o cute din gresie și un cuțit din fier.

Ceramica fragmentară recoltată din umplutura gropii provine de la cca. 25 de recipiente, din următoarele tipuri și categorii.

I. Ceramica *geto-dacică* — 17—20 vase

1) *modelată cu mîna* — 13—16 piese: 6—7 borcane mici, 2 cești-opaite din argilă comună, arsă oxidant, 1—2 borcane, o fructieră din argilă semifină, castanie, 2—3 fructiere și un vas mare cu buza lată și orizontală din argilă semifină, cenușie-neagră.

2) *modelată la roată* — 4 piese: 2 chiupuri arse oxidant, o strecurătoare și un borcan arse reducător.

II. *Importuri elenistice* — fragmente de la 6 amfore: 3 din argilă caolinoidă și 3 din argilă cărămizie, de tipul Pseudo-Cos.

Pe baza inventarului ceramic și a poziției stratigrafice groapa se datează în a doua jumătate a sec. II î.e.n. — începutul sec. I î.e.n.

Depunerea vaselor întregi, în ordinea și pozițiile menționate, este evident rezultatul unei depuneri culturale a cărei semnificație este însă mai greu de precizat. Totuși, prezența celor două cești — opaite ca și a stratului masiv de cenușă, arsură cărbuni (de cca. 1 m grosime) poate sugera o legătură cu unele ritualuri legate de cultul focului.

GR. 127 (fig. 8/2 și fig. 5)

Gr. 127 (DG = 1,30 m, DB = 1,23 × 1,35 m, A = 1,62 m)

s-a profilat la adîncimea de 0,55 m și avea următoarea stratigrafie:

— pînă la adîncimea de 1,35 m pămîntul era maroniu-cenușiu și extrem de dur, de parcă ar fi fost bătătorit. Conținea rari pigmenti de lipitură arsă și cărbune și cîteva mici fragmente ceramice — unul de amforă și cîteva de la un kantharos roșiatic cu angobă neagră și decor în „coaste”, elenistice, un fund de ceașcă cenușie, la roată, și 3 fragmente de kantharos getic cenușiu cu mîna, evident în mod întîmplător antrenate în pămîntul de umplutură:

— în jumătatea nordică a gropii între 1,42—1,55 m, erau depuse fragmente de la 3 amfore de tipul Pseudo-Cos și o toartă cu 3 vergele de cană, elenistice, cîteva pietre, coaste de bovidee, bucăți de lipitură arsă și cărbune. Gura unei amfore fragmentare era orientată 220° SSV, iar la cele două extremități avea cîte un picior de la alte amfore.

La adîncimea de 1,30 m era o parte din scheletul unei păsări.

Pe baza importurilor elenistice⁵ groapa poate fi datată în a doua jumătate a sec. II î.e.n. — prima jumătate a sec. I î.e.n.

Credem că și depunerile arheologice din această groapă au un rol ritual, dar semnificația lor este dificil de sesizat. Depunerea numai a unor amfore fragmentare — fără nici o altă piesă în groapă poate să sugereze legătura cu unele sărbători bachice.

Vom preciza că cele 3 gropi sînt relativ apropiate, pe o rază de cca. 10 m, avînd între ele un fel de platformă patrulateră cu colțurile rotunjite (4 × 3,50 m). Toată suprafața ei era extrem de dură; în partea estică pămîntul era de culoare brună cu pigmenti de lipitură arsă și de vatră, oase, cioburi, și cîteva pietre, iar în cea sud-vestică avea o nuanță roșietică cu mulți pigmenti de vatră. Nu s-au identificat elemente care să indice existența vreunei construcții.

În cercetările întreprinse anul următor — 1986 — am precizat că sub partea sudică a acestor platforme se afla Gr. 130 (DG = 1,50 m, DB = 2,80 m, A = 2,60 m), umplută cu pământ, în general de culoare vinetie, extrem de dur pe toată adâncimea, de parcă ar fi fost bătătorit. Cu excepția unor mici fragmente ceramice atipice și a unor pigmenți arși nu s-a găsit nici un fel de inventar arheologic în toată această imensă groapă, înțit rostul săpării impresionantei gropi de formă tronconică cu fundul și pereții neteziți, rămâne necunoscut.

Vom reaminti că în GR. 124 erau fragmentele unei mari vetre și fragmente de la 63 de vase, în Gr. 126, o fructieră, un borean și două cești — opaițe întregi și extrem de multă cenușă, în GR. 127 pământ dur cu pigmenți de vatră, cărbune și fragmente de la 3 amfore și o cană elenistică, iar în Groapa 130 numai pământ dur, fără inventar arheologic, iar între ele o platformă dură cu urme de arsură.

Identificarea semnificațiilor gropilor de cult este dificilă atât datorită complexității fenomenului în sine, cât și inexistenței unor criterii general admise în acest sens și a lipsei unui număr mare de gropi integral publicate⁶.

De aceea publicarea completă — cum am încercat și noi acum — a unor complexe de acest tip, nu poate decât să aducă noi lumini asupra vieții spirituale a geto-dacilor — unele încă nebănuite — avînd în vedere sărăcia izvoarelor scrise în acest sens. (vezi ilustrația la pag. 39/vol. II)

NOTE

1. V. Sîrbu, F. Anastasiu, în *Istros* 1, Brăila, 1980, p. 157—175; *Istros*, 2—3, 1983, p. 165—189; *Istros* 4, 1985, p. 127—141; *MCA* 15, 1980, p. 209—218, *M.C.A.* 16 p. 235—241.
2. R. Vulpe; *Așezări getice din Muntenia*, București 1966, N. Conovici, *Istros* 4, 1985, p. 71—87.
3. Vezi infra notele 2 și 4. Celelalte le-am prezentat cu ocazia sesiunilor anuale de rapoarte de săpături și vor fi publicate în viitor.
4. N. Conovici, în *Cultură și civilizație la*

Dunărea de Jos, Călărași, 1985, p. 40. Monetarul Xenon este încadrat în grupa a V-a datată între 98—83 î.e.n. și a circulat în Dacia între 75—30 î.e.n.

5. Pentru tipologia și cronologia amforelor de tipul Cos și Pseudo-Cos, astăzi cu unele nuanțări, vezi I. B. Zeest, *Keramiceskaia žara Bospora*, în *MIA*, 85, Moscova 1960.
6. Problema semnificațiilor gropilor din așezările și complexe de cult geto-dacice este subiectul unui studiu de al nostru în curs de elaborare.

LA SIGNIFICATION DE CERTAINES FOSSES DE CULTE DÉCOUVERTES DANS LA „DAVA” GÉTO-DACE DE GRADISTEA (DÉP. DE BRĂILA)

(Résumé)

La „dava” de Grădiștea a été le centre politique, économique, commercial et religieux des Géo-Daces du nord-est de la Plaine Roumaine, depuis la première moitié du II-e siècle av.n.è. jusqu'au début du I-er siècle de n.è.

Les découvertes archéologiques faites ici ont apporté des contributions importantes pour la connaissance de la civilisation et de la culture des Géo-Daces de cette zone.

Dans cette étude on présente un complexe de 4 fosses et une plateforme qui, par la forme, l'organisation du remplissage et la signification des pièces découvertes, mettent en lumière certaines pratiques et manifestations religieuses de cette communauté-là au Ier siècle av.n.è.

Dans la Fosse 124 on avait déposé un bocal entier et des fragments provenant de 62 récipients

gèles et grecques, tout en choisissant une certaine forme de vase, ou bien une certaine partie du vase, les fragments d'un grand être, de la cendre, du charbon, des os calcinés et encore une monnaie de Dyrrachium émise sous le monétaire Xenon (98—83 av.n.è.). On pourrait suggérer que ces dépôts sont liés au culte du feu ou à des occupations liées au feu.

Nous croyons aussi que les dépôts de la Fosse 126—quelques vases entiers (une coupe à pied, deux tasses-iampes et un bocal), beaucoup de cendre et cuisson—sont liés au culte du feu.

Dans la Fosse 127 on n'a déposé que des fragments provenant de 3 amphores du type Pseudo-Cos, pierres, os de bovidés, ce qui pourrait suggérer certaines pratiques bacchiques.

FORME DE VASE		CERAMICA GETO-DACICĂ																AMFORE						TOTAL GENERAL VASE								
		MODELATĂ CU MÎNA										MODELATĂ CU ROATA						ELENISTICE														
		ARDERE OXIDANTĂ						ARDERE REDUCĂTOARE				ARDERE OXIDANTĂ						ARDERE REDUCĂTOARE														
		GURA	CORP	FUND	ACCESORII	TOTAL FRAGMENTE	TOTAL PIESE	GURA	CORP	FUND	ACCESORII	TOTAL FRAGMENTE	TOTAL PIESE	GURA	CORP	FUND	ACCESORII	TOTAL FRAGMENTE	TOTAL PIESE	GURA	CORP	FUND	ACCESORII		TOTAL FRAGMENTE	TOTAL PIESE						
1	VASE DE PROVIZII													165	3		168	3											3			
2	BORCANE	50	318	30		398	23																						23			
3	CĂNI	3	2		2	7	4													4				4	2				6			
4	CEȘTI-OPAITE	22	5	3	5	35	10																						10			
5	BOLURI	2				2	2																						2			
6	FRUCTIERE	17	30	14		61	8	4	17	6		27	4	3	4	2		9	3	3	3			6	2				17			
7	AMFORE																									7	118	1	7	133	3	3
8																																
TOTAL FRAGMENTE		94	355	47	7	503	47	4	17	6		27	4	3	169	5		177	6	3	7			10	4	7	118	1	7	133	3	64

FG. 3 STATISTICA FORMELOR CERAMICE DIN GROAPA 124.

SEMNIIFICAȚIA UNOR GROPI DE CULT DESCOPERITE ÎN DAVA GETO-DACICĂ DE LA GRĂDIȘTEA (JUDEȚUL BRĂILA)

(text la pagina 57 vol. I)

VALERIU SÎRBU

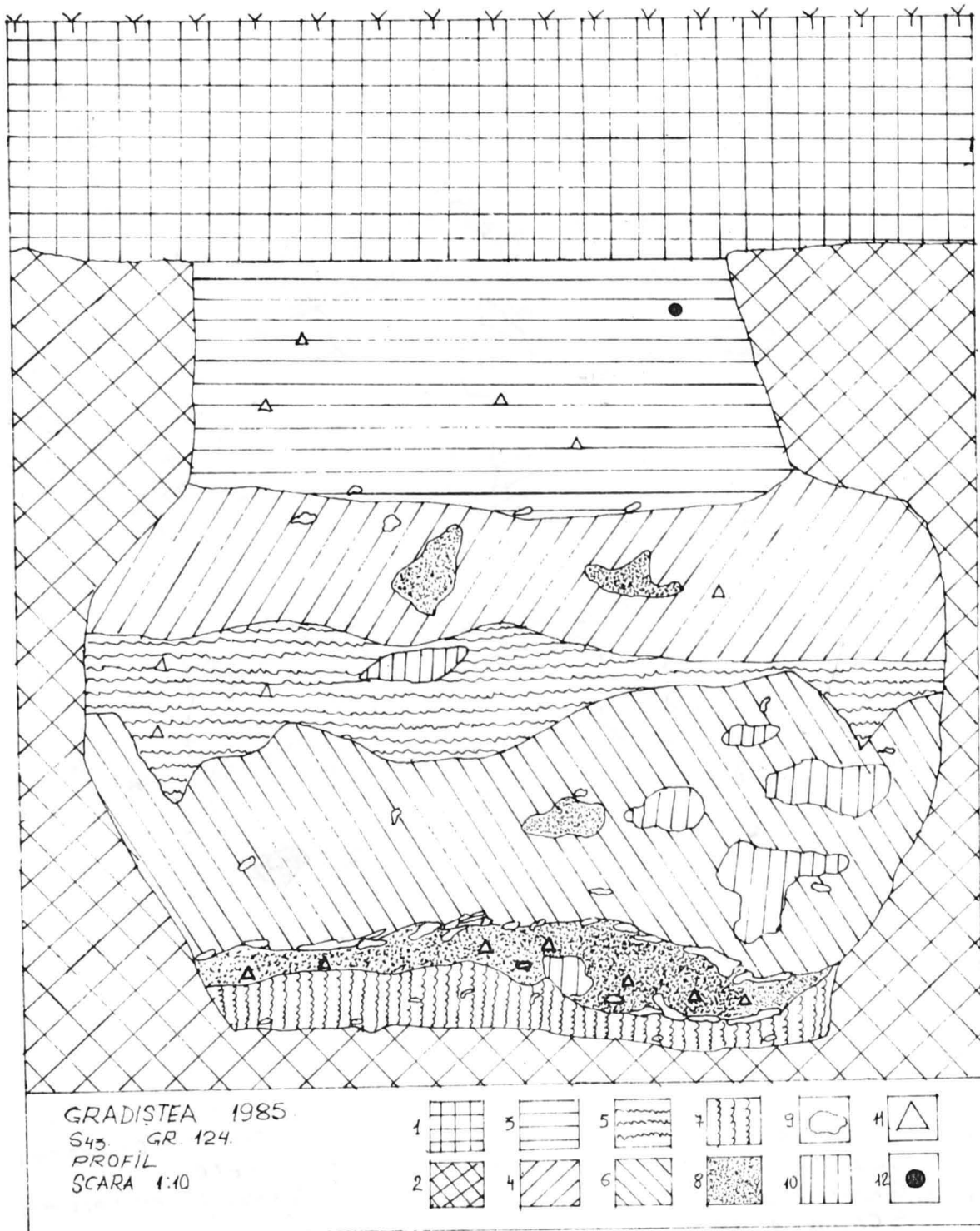


FIG. 1 PROFILUL GROPII NR. 124; 1 STRAT ARHEOLOGIC, 2 LOESS, 3 PĂMÎNT CENUȘIU-GĂLBUI, 4 PĂMÎNT CENUȘIU, 5 PĂMÎNT CENUȘIU-CASTANIU, 6 FRAGMENTE DE VATRĂ, 7 PĂMÎNT CENUȘIU, CĂRBUNI, ARSURĂ, 8 CENUȘĂ CU ARSURĂ ȘI CĂRBUNI, 9 FRAGMENTE CERAMICE, 10 ZONE CU PĂMÎNT GALBEN, 11 FRAGMENTE IZOLATE DE VATRĂ, 12 MONEDĂ DIN DYRRACHIUM.

FIG. 1. PROFIL DE LA FOSSE NR. 124; 1 - COUCHE ARCHÉOLOGIQUE, 2 - LOËSS, 3 - TERRE GRISE-JAUNÂTRE, 4 - TERRE GRISE, 5 - TERRE GRISE-MARRON, 6 - FRAGMENTS D'ÂTRE, 7 - TERRE GRISE, CHARBONS, CUISSON, 8 - CENDRE AVEC DE LA CUISSON ET DU CHARBON, 9 - FRAGMENTS CÉRAMIQUES, 10 - ZONES AVEC DE LA TERRE JAUNE, 11 - FRAGMENTS ISOLÉS D'ÂTRE, 12 - MONNAIE DE DYRRACHIUM.

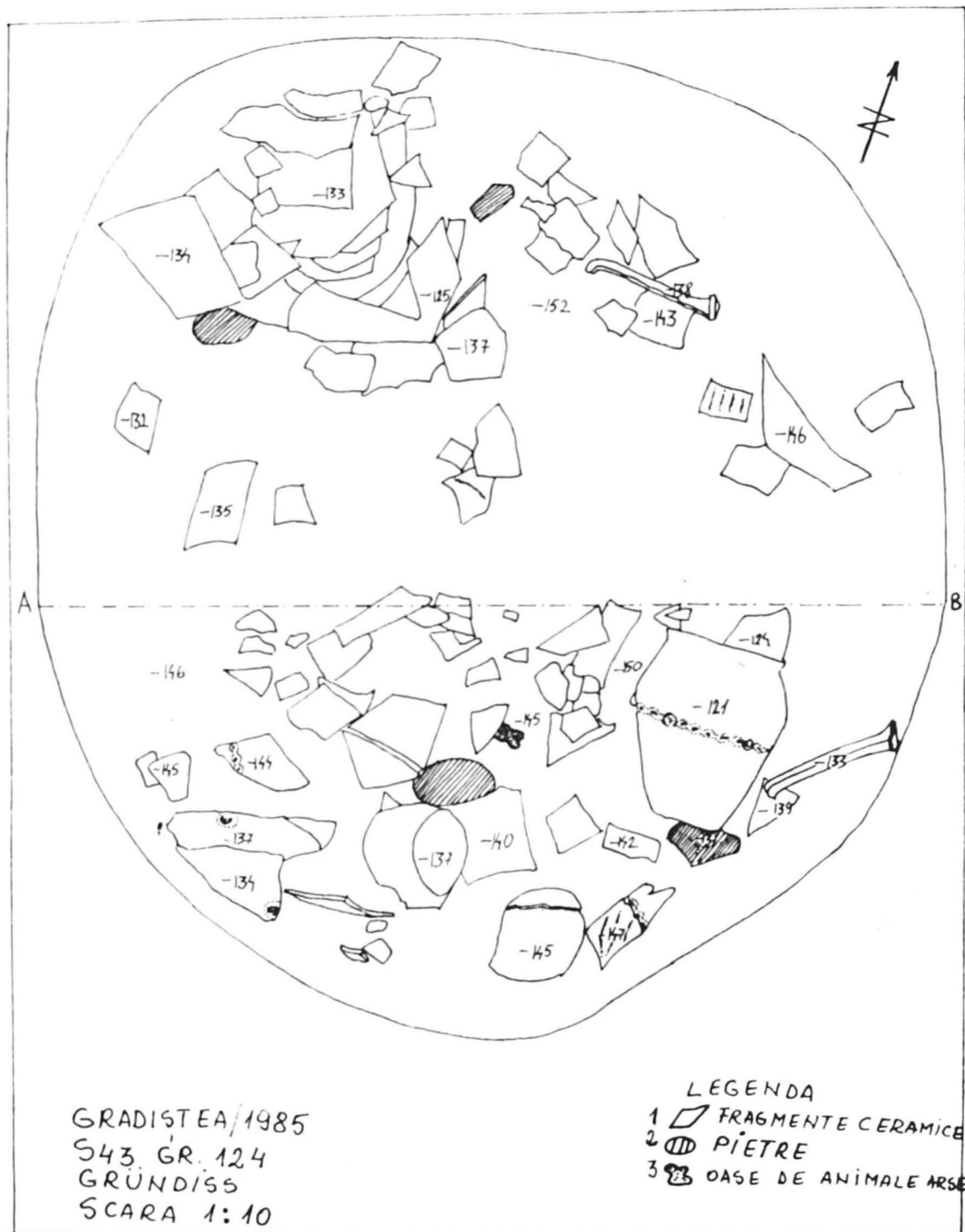


FIG. 2 GRUNDISS-UL GROPI NR. 124; 1 FRAGMENTE CERAMICE, 2 PIETRE, 3 OASE DE ANIMALE ARSE.

FIG. 2 LE GRUNDISS DE LA FOSSE NO. 124; — FRAGMENTS CERAMIQUES, 2 — PIERRES, 3 — OS D'ANIMAUX BRÛLÉS.

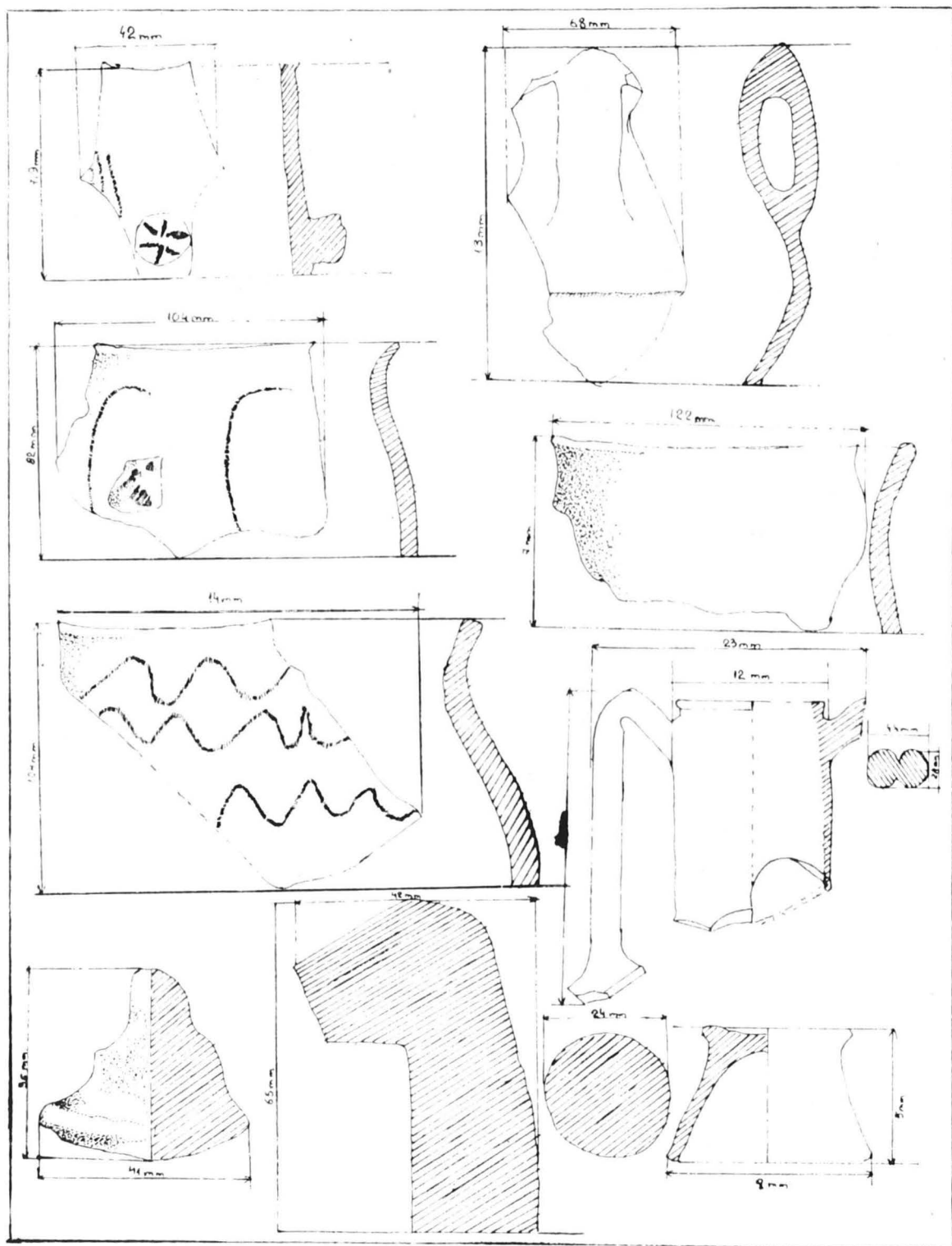


FIG. 4 DIVERSE FORME CERAMICE DIN GROAPA NR. 124.

FIG. 4 DIVERSES FORMES CÉRAMIQUES DE LA FOSSE NO. 124.

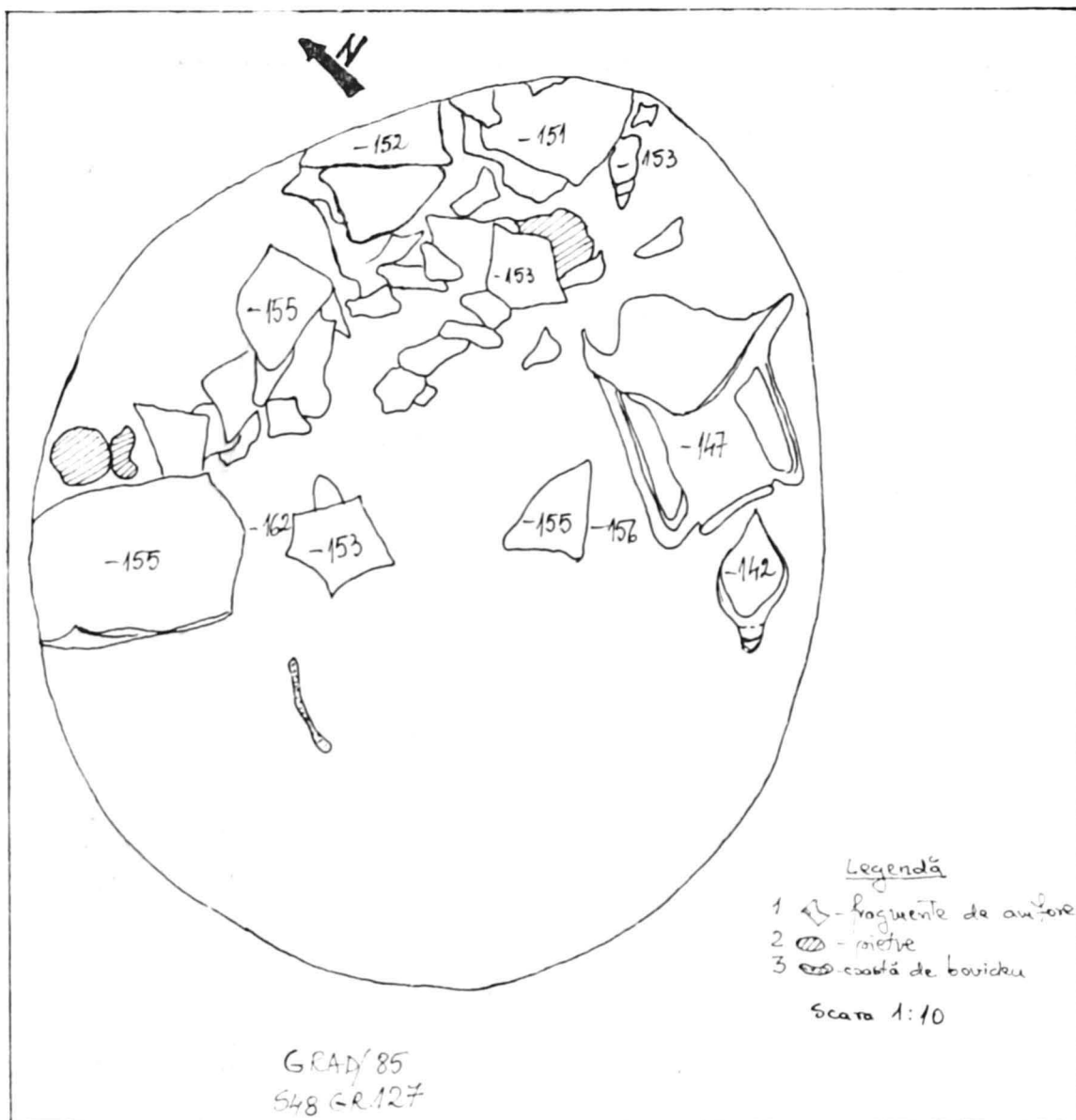


FIG. 5 GRUNDISS-UL GROPHI NR. 127; 1 FRAGMENTE DE AMFORE DE TIPUL PSEUDO-COS, 2 PIETRE, 3 COASTE DE BOVIDEU.

FIG. 5 LE GRUNDISS DE LA FOSSE NO. 127, 1 — FRAGMENTS D'AMPHORES DU TYPE PSEUDO-COS, 2 — PIERRES, 3 — CÔTES DE BOVIDÉ.

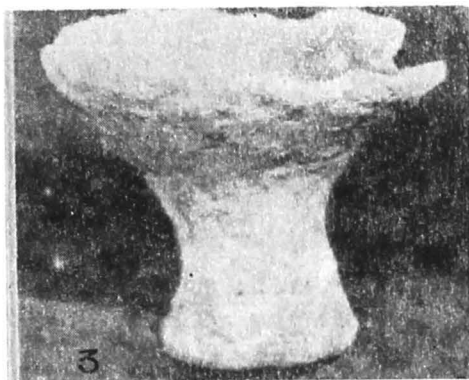
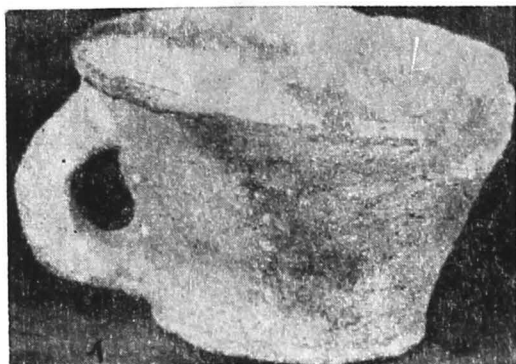


FIG. 6 1-2 CEȘTI-OPAITE DIN GROAPA NR. 126, 3 SFEȘNIC, 4 FIGURINĂ ANTROPOMORFĂ, 5 MONEDĂ DIN DYRRACHIUM.

FIG. 6 1-2 TASSES-LAMPES DE LA FOSSE NO. 126, 3 - CHANDELIER, 4 - FIGURINE ANTROPOMORPHE, 5 - MONNAIE DE DYRRACHIUM.



FIG. 7/1-2 GROAPA NR. 124; FIG. 8/1 GROAPA 126
 FIG. 7/1-2 LA FOSSE NO. 124; FIG. 8/1 LA FOSSE NO 126

Fig. 8/1

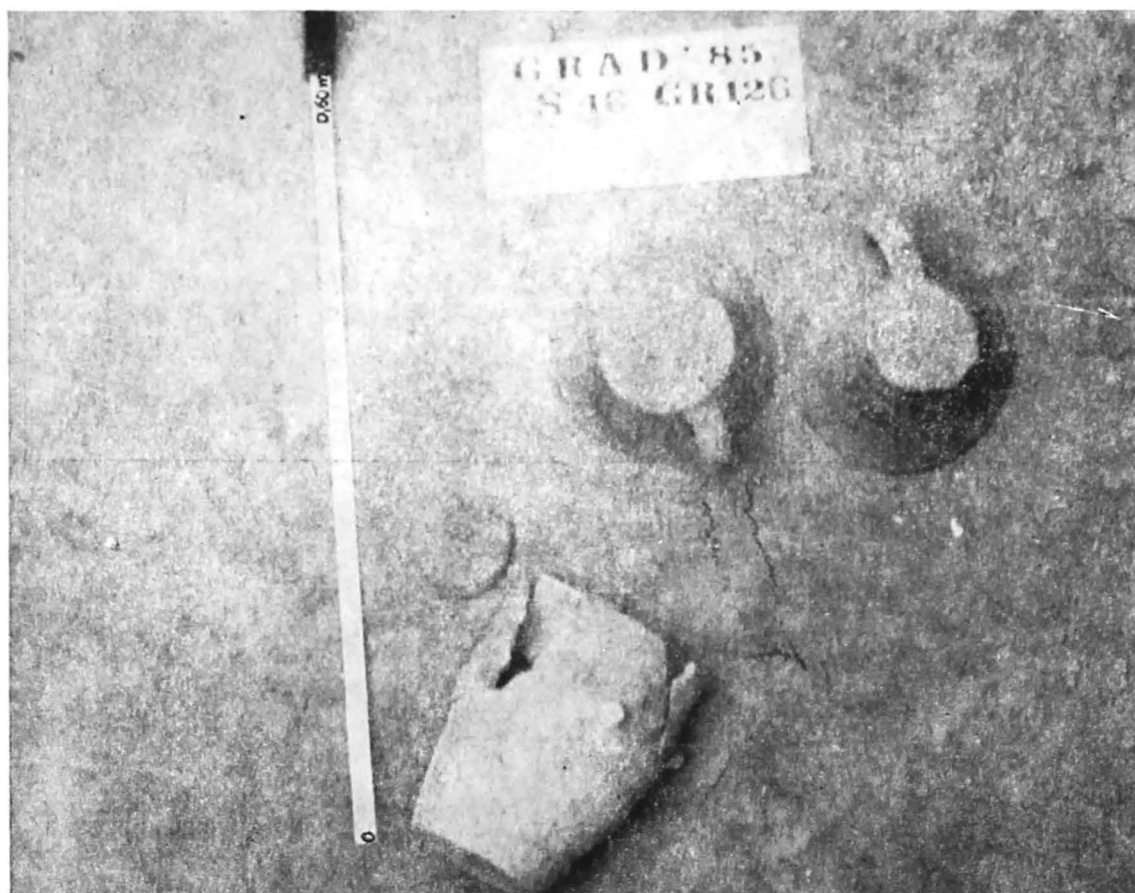




FIG. 7/2. GROAPA NR. 124; FIG. 8/2 GROAPA nr. 127.
FIG. 7/2 LA FOSSE NO. 124; FIG. 8/2 LA FOSSE NO 127.

