

PREZENTE DIN MEDIUL ITALIC LA GURILE DUNĂRII ÎN SEC. II A.CHR.-III P.CHR.

Victor H. Baumann*

Abstract: *Archaeological research has allowed us to make observations regarding the itineraries and ways of circulation on the local market from Moesia Inferior of Roman products of Italic origin that have contributed to speeding up the phenomenon of gradual attraction of the autochthonous settlements into the circuit of material and spiritual values of the Roman world. We can say without fail that at least until the beginning of the severe crisis in the 3rd c. AD, relations with Italy had been normal and permanent. These relations have favored the penetration of the Danube - Black Sea region with western goods – some made in Italy – but also with many concepts, ideas and technologies specific to the Italic area.*

In a world that was – paradoxically – dominated by the pride of greatness and pragmatism, the provinces copy the Roman patterns. Mainly of geographic and political importance to the Empire, this province situated at the mouth of the Danube, at the eastern limit of the large Danube corridor that connected the Germanic lands of Rhin River with the Black Sea was gradually Romanized, with the active and unconditioned participation of the local environment. The penetration and circulation of the Italic elements in the Danube - Black Sea region represented the first and most decisive step towards its Romanization.

Rezumat: *Cercetările arheologice au permis observații asupra căilor și modalităților de vehiculare pe piața locală din Moesia Inferior a produselor romane de proveniență italică, produse care au contribuit la accelerarea fenomenului de atragere treptată a așezărilor autohtone în circuitul de valori materiale și spirituale al lumii romane. Putem afirma, fără să greșim, că, cel puțin până la începutul puternicei crize a sec. III p.Chr., au existat relații normale și permanente cu Italia. Aceste relații au favorizat penetrarea spațiului istro-pontic cu mărfuri occidentale, unele de fabricație italică, dar și cu numeroase concepte, idei și tehnologii specifice spațiului italic.*

Într-o lume dominată, paradoxal, de orgoliul măreției și de pragmatism, provinciile imită modelele romane. Importantă pentru Imperiu, în primul rând din punct de vedere geo-politic, această provincie situată la Gurile Dunării, la marginea răsăriteană a marelui culoar al Dunării, care unea ținuturile germanice ale Rinului cu Pontul Euxin, a cunoscut un proces original de romanizare, în cadrul căruia mediul autohton a participat activ și necondiționat. Pătrunderea și circulația elementelor italice în zona istro-pontică a reprezentat primul și cel mai hotărâtor pas pe calea romanizării acesteia.

Key words: *Lower Danube, Moesia Inferior, Hellenistic tradition, Romanization.*

Cuvinte cheie: *Dunărea de Jos, Moesia Inferior, tradiție elenistică, romanizare.*

0.0 Când Dobrogea a intrat în stăpânire romană, această regiune era demult atrasă spre romanitate, și acest lucru a fost postulat de Vasile Pârvan pe la începutul deceniului trei al secolului trecut, într-o lucrare care a rămas celebră până azi prin limpezimea raționamentului, coeziunea și frumusețea expunerii¹. Crescut la școala unor iluștri înaintași, ca: Winckelmann, Montellius, Schllimann și Mommsen, Pârvan a evidențiat cu multă acuratețe rolul Italiei în

* Institutul de Cercetări Eco-Muzeale, Str. 14 Noiembrie nr. 1 bis, 820009, Tulcea; victor_baumann@yahoo.fr; o formă prescurtată a acestui articol, intitulată *Italic elements in the Istro-Pontic Rural Region (2nd century B.C. – 3rd century A.D.)*, a apărut în 2002, la Iași, în SAA 8, 141-152. Am reluat lucrarea, completând-o cu noi informații, pentru a întregi fondul problemei.

¹ Pârvan 1923.

evoluția culturală a teritoriilor de la Dunărea de Jos². Pe atunci, descoperirile arheologice pe care se baza marele învățat român erau încă insuficiente, ceea ce nu l-a împiedecat să observe marea atracție pe care Roma, purtătoare a unor valoroase sinteze culturale mediteraneene, a exercitat-o, de la începutul existenței sale statale, asupra populațiilor din zona Gurile Dunării, ca și asupra grecilor din Pontul Stâng³.

Cercetările arheologice efectuate în teritoriul istro-pontic au evidențiat, de-a lungul anilor, justetea concepțiilor istorice ale Magistrului. Mai mult, investigarea mediului rural a permis observații asupra căilor și modalităților de penetrare pe piața locală a produselor romane de proveniență italică, fenomen care a produs atragerea treptată a provinciei în circuitul de valori materiale și spirituale ale lumii romane. În acest sens, pătrunderea și circulația elementelor italice în lumea satelor a reprezentat primul și cel mai hotărâtor pas pe calea romanizării acestora.

Marile cuceriri care au transformat *Roma*, în cursul sec. III-I a.Chr., într-un imperiu, impunându-i reguli noi de conviețuire cu popoarele și statele cucerite, au contribuit plener la depășirea conservatorismului tradițional al romanilor. Acest fenomen s-a manifestat în modificarea mentalului public, prin acceptarea și preluarea marilor valori culturale ale elenismului.

Romanii s-au impus prin forța armelor, dar cuceririlor făcute în estul Mediteranei și-n bazinul pontic, într-un spațiu geo-istoric contaminat de civilizația elenistică, nu le puteau premerge produse comerciale proprii. *Ab initio*, în lumea dominată politic și militar de statul roman, moneda de argint a acestuia – denarul s-a impus ca unic etalon de schimb în relațiile comerciale ale populațiilor din bazinul Mediteranei și din bazinul pontic. Pe măsură ce în centrele italice încep să fie imitate, apoi să fie reproduse, în conformitate cu gusturile aristocrației locale, produse elenistice, noile creații vor fi răspândite, la început prin militari, apoi prin negustori, în toate provinciile romane, dar, mai ales, acolo, unde romanitatea se impunea ca o soluție *sine qua non*.

Vom încerca, în rândurile care urmează, să argumentăm justetea acestor afirmații, cu ajutorul câtorva din descoperirile arheologice de la Gurile Dunării.

1.0 Intrarea teritoriului istro-pontic în sfera de influență romană a coincis cu atitudinea pro-romană a majorității coloniilor grecești de pe litoralul de vest și de nord a Pontului Euxin, interesate în asigurarea ordinii într-o lume frământată de războaie⁴. Geții din stânga Dunării au acceptat cu greu vecinătatea Romei, atacurile lor soldându-se de multe ori cu recucerirea vechilor lor fortificații de pe linia Dunării, așa cum s-a întâmplat cu *Aegyssus* în anul 12 p.Chr. și cu *Troesmis* în anul 15 p.Chr., evenimente relatate de poetul *Ovidius* în *Ex Ponto*, I, 8, 11-20; IV, 7, 19-54. Conștienți de importanța marelui fluviu european care unea teritoriile germanice ale Rinului cu cele pontice, romanii au căutat să îmbrățișeze malurile Dunării, transformând Dobrogea într-o placă turnantă, în raporturile Imperiului cu lumea „barbară”.

Depopularea sistematică a șesului Munteniei, efectuată la începutul sec. I p.Chr. de către generalul roman *Aelius Catus* și pacificarea ținuturilor transdanubiene din nordul Mării Negre, în a doua jumătate a secolului, de către *Plautius Silvanus Aelianus*, guvernatorul noii provincii

² Pârvan 1926.

³ Pârvan 1973.

⁴ *DID II*, 36.

de la Dunărea de Jos, *Moesia Inferior*, au îndepărtat pentru o vreme pericolul extern, asigurând noii provincii atât liniștea, cât și mâna de lucru atât de necesară redresării sale economice. Organizarea administrativ-teritorială a Moesiei Inferior, la începutul sec. II p.Chr., a consfințit situația existentă, creată în urma unui proces îndelungat și original de colonizare a acestei provincii⁵.

Primele atestări ale Italiei romane la Dunărea de Jos sunt legate de expansiunea spre răsărit a Romei în cursul sec. II-I a.Chr., și se referă la îngroparea unor tezaure de denari republicani, într-o perioadă zbuciumată din istoria acestui teritoriu, legată de emanciparea geților și în strânsă legătură cu relațiile acestora cu orașele grecești din Pontul Stâng și litoralul nord-vest pontic⁶.

Un tezaur din prima jumătate a sec. I a.Chr., care conține și piese de la sfârșitul sec. II a.Chr., a fost descoperit în localitatea Rachelu, din județul Tulcea⁷. Din sec. I a.Chr. provine și un tezaur descoperit la Tulcea care conținea, alături de 14 denari republicani, trei imitații locale din monetăria dacică de tip roman republican⁸, care evidențiază, ca și în alte teritorii ale geto-dacilor, noua orientare economică a acestora spre Occidentul latin.

Alte două tezaure, de la sfârșitul sec. I a.Chr. - prima jumătate a sec. I p.Chr., provin de la Niculițel, jud. Tulcea și de la Viile, jud. Constanța, cel dintâi încheiat cu emisiuni din vremea împăratului *Claudius I^o*, cel de-al doilea cu monedă de la *Augustus*¹⁰. Acestor descoperiri, care ne pun în fața unor realități economice desprinse din conjunctura politico-militară de la Dunărea de Jos, favorabilă unei noi epoci istorice, dominată de puterea Romei, li se adaugă seria de tezaure din vremea dinastiei Flaviilor, de la Tulcea–*Aegyssus* și Casimcea, din nordul Dobrogei, și de la Adamclisi și Belica–Turtucaia, din sudul Dobrogei¹¹.

Din aceeași perioadă ne parvin importurile ceramice de *tip campan*, prezente în siturile arheologice din nordul Dobrogei în necropola getică a *davei Aegyssus* de la Tulcea, strada Nalbelor, unde, în 1989, a fost descoperit un bol de la sfârșitul sec. al II-lea a.Chr.¹² (Fig. 1), și în așezarea getică de la Sarichioi–*Sărătura*, unde, într-o groapă menajeră de epocă romană timpurie, a fost descoperit un fragment de farfurie de la mijlocul sec. II a.Chr.¹³.

Se poate afirma, deci, că pătrunderea produselor de proveniență italică spre Gurile Dunării a fost anterioară sau cel puțin contemporană campaniilor romane din Thracia, de la sfârșitul sec. II a.Chr.

Și, dacă aceste descoperiri evidențiază importuri italice într-un mediu saturat de elemente elenistice, cu mai bine de un secol înainte de includerea Dobrogei printre teritoriile

⁵ Baumann 1983, 38.

⁶ Vezi discuția la *DID I*, 215-216; Pippidi 1967, 178. Cf. Cojocaru 2004, 421; Cojocaru 2007, 109-120; Baumann 2009b, 292-293.

⁷ Poenaru, Ocheșanu 1996, 77-78.

⁸ Preda, Simion 1960, 545-546, nr. 2, 10, 12.

⁹ Deculescu 1966, 577-592.

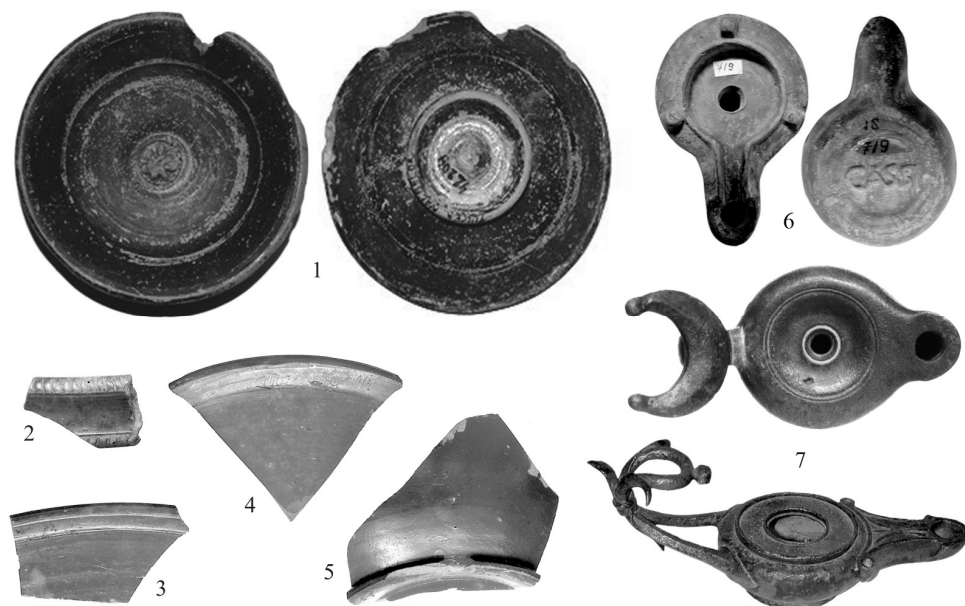
¹⁰ Ocheșanu, Papuc 1983-1985, 127-141.

¹¹ Tezaurul de la Tulcea, alcătuit din 87 monede, a fost publicat de Ocheșanu 1998, 15-26. Despre celelalte tezaure vezi Poenaru-Bordea, Ocheșanu 1996, 90, nota 15.

¹² Bolul, de culoare roșie și firnis negru cu irizații metalice, având ca decor central – rozeta, a fost publicat de V. Lungu în 1996; vezi Lungu 1996, 58 (*bol de tip campan*).

¹³ Fragmentul de farfurie de la Sarichioi, aparținând aceleiași categorii ceramice, este acoperit cu firnis negru. Vezi Baumann 1995, 200, nr. 14.

romane, din sec. I p.Chr. ele apar tot mai frecvent în situri arheologice, demonstrând prezența *de facto* a romanilor pe litoralul vest-pontic și în principalele centre danubiene. Militari și reprezentanți ai autorităților romane, veniți din Occidentul roman în zona istro-pontică, aduc cu ei un mod de viață specific locurilor natale. În acest sens trebuie văzută prezența la *Tomis*, într-un mormânt de incinerare din sec. I p.Chr.¹⁴, și la *Novae*, în niveluri de locuire din sec. I-III p.Chr.¹⁵, a amforelor de proveniență italică, folosite la transportul vinului și al uleiului de măsline¹⁶.



În acest segment al descoperirilor romane timpurii se înscriu importurile de *terra sigillata* și de *lucernae* de proveniență italică. Importuri de *terra sigillata* din categoria ceramicii aretine și transpadane cu pereții netezi, din prima jumătate a sec. I p.Chr., au fost descoperite la *Noviodunum*¹⁷ (Fig. 2-5) și în centrele sud-dunărene, de la *Novae* și *Oescus*, intrate de timpuriu în orbita influențelor romane¹⁸. De asemenea, o serie de obiecte de iluminat, de tipul lucernelor *Firmalampen* și *Bildlampen*¹⁹, fabricate în ateliere din nordul Italiei, în cursul sec. I și II p.Chr.,

¹⁴ Lungu, Chera 1987, 92/M-25, 113, pl. 6/63.

¹⁵ Dyczek 1996, 23-40/32, fig. 5, 6.

¹⁶ Paraschiv 2006, 68-69, 75-76, nr. 29, pl. 14/19, 20; 69-70, 76, nr. 30, pl. 15/21, 22. Conform autorului, amforele se înscriu în tipurile *Forlimpopoli* și *Dressel 6*, var. *B*.

¹⁷ Din *Noviodunum* ne-au parvenit două fragmente de cupă, forma *Goudineau 13/18* și un fragment de platou, forma *Goudineau 23*, din epoca lui Tiberius, și un fragment de bol, forma *Goudineau 21*, din epoca Tiberius – Claudius. Aceștia li se adaugă un fragment de cupă *Conspectus 49*, din categoria italică a ceramicii transpadane. Vezi, Baumann 2008a, 213-214.

¹⁸ Dimitrova-Milceva 2000, 43-49.

¹⁹ Ivány 1936, 3 (*lămpi ștampilate și lămpi cu imagini*).

și descoperite la *Dinogetia*, *Noviodunum* (Fig. 6) și *Troesmis*, în nord, la *Sacidava* și *Durostorum*, în sud²⁰, evidențiază o viață romană în plină evoluție la Dunărea de Jos.

Dacă ne raportăm, însă, la cantitatea uriașă a produselor de import din epoca romanității timpurii întâlnită în siturile arheologice din spațiul vest-pontic, procentul produselor italice se menține în cursul sec. II p.Chr. în limite restrânse. Piața istro-pontică este dominată copios de produsele micro-asiatice, de tradiție elenistică. Teritoriul *Moesiei Inferior* este încadrat, de la început, în sistemul economic roman, cu întreaga sa dependență față de lumea elenistică și, în special, față de Asia Mică²¹. Se poate spune că, în epoca Principatului, centrele dunărene se găsesc, din punct de vedere comercial, „sub influența regiunilor occidentale”, „în timp ce litoralul rămâne în sfera de influență a provinciilor greco-orientale”²². Precizăm, însă, că fenomenul este valabil numai în epoca Principatului, și nu poate fi atribuit nordului provinciei *Moesia Inferior*, unde influențele occidentale se întâlnesc cu cele venite din întregul bazin pontic.



2.0 Printre produsele italice care s-au vehiculat la Gurile Dunării la începutul epocii romane, bronzurile figurate ocupă un loc aparte. Transpunerea în toreașica romană a bogatei și variatei tematici alexandrine de motive ornamentale din epoca elenistică a început în vremea marilor cuceriri romane. Încă din primele secole ale erei creștine, aceste produse de lux, prelucrate inițial în Etruria și în centrele grecești din sudul Italiei, vor ajunge să fie foarte apreciate de întreaga societate romană, fiind exportate în toate provinciile.

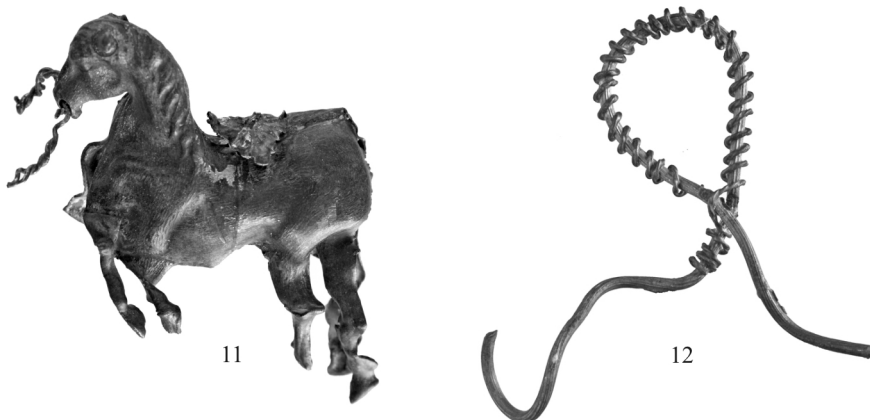
²⁰ Lucerne cu ștampila CASSI, descoperite la *Dinogetia* (Ștefan 1958, 61, fig. 6), *Troesmis* (Opaïț 1980, 342), *Noviodunum* (Baumann 2009, 220-221, cu nota 18), *Durostorum* (Mușețeanu, Culică, Elefterescu 1980, 283-289); cu ștampila OCTAVI, descoperite la *Dinogetia* (Ștefan 1945, 478-479, nr. 4, fig. 7/1), *Troesmis* (Opaïț 1980, 342) și *Noviodunum* (Baumann 2009a, 223); cu ștampila LVPATI, două exemplare provenite din cercetările de la *Durostorum* (Mușețeanu, Culică, Elefterescu 1980, 303) și *Noviodunum* (Baumann 2009a, 223; cf. Topoleanu 1984, pl. 3/4, 8/3).

²¹ Bounegru 2004, 70.

²² Bounegru 1988-1989, 108 (cf. Sultov 1985, 102).

Un studiu efectuat pe un eșantion de 35 de bronzuri figurate descoperite în siturile istro-pontice²³ apreciază un număr de 19 piese ca fiind produse în centrele din Italia, dintre care nouă în sudul Italiei.

Câteva dintre aceste piese se găsesc în Muzeul de Istorie și Arheologie din Tulcea. O lucernă în forma unui cap de negroid provine din localitatea Fântâna Mare, din jud. Tulcea²⁴ (Fig. 8); două *situlae* cu reliefuri pe corp, una cu reprezentări ale mitului lui *Phaeton* iar cealaltă cu scene nilotice cu *Eros* în ipostaza de pescar – ambele descoperite în necropola orașului roman *Noviodunum*²⁵ (Fig. 9); un *Eros* din cortegiul lui *Bacchus*, drapat cu o coardă de viță-de-vie, a fost găsit în localitatea Valea Teilor²⁶ (Fig. 10). În localitatea Rachelu, situată pe malul drept al Dunării, în teritoriul noviodunens, a fost găsit un bronz aurit, realizat prin turnare, prin procedeul *à cire perdue*²⁷, reprezentând un *Pegas* în mișcare, cu o frunză de viță lipită pe spate, în locul șei (Fig. 11). Un fragment de coardă de viță-de-vie, din bronz trefilat (Fig. 12), găsit împreună cu căluțul, și realizat în aceeași manieră elenistică, deconspiră un grup statuar din care lipsesc, din păcate, celelalte părți componente²⁸.



Toate acestea sunt produse ale centrelor sud-italice din *Magna Grecia*, și, după aspectul ornamentației și maniera de tratare a părților componente în vechea tradiție elenistică, relevă apartenența lor unor ateliere din sec. I-II p.Chr.

²³ Studiul, publicat la Viena în 1986, a fost realizat prin aplicarea metodelor analizei fizice cu ajutorul razelor fluorescente X (FRX). Vezi, Simion 1986, 375.

²⁴ Opaț, Barnea 1977, 239-243. Remarcăm raritatea obiectelor de iluminat din bronz de pe teritoriul Dobrogei și adăugăm piesei de mai sus alte două lucerne de proveniență italică, din sec. II p.Chr., publicate de Simion 2003: una descoperită în 1986, într-un mormânt din *Tomis* (p. 44, nr. 10, pl. X și fig. 3 – *opaț cu volute*) (Fig. 7b); cea de-a doua, de la sf. sec. I – sec. II p.Chr., descoperire fortuită de la *Noviodunum* (66, nr. 36, Pl. XXXI și Fig. 13 – *opaț rotund, cu cioc scurt, profilat, și cu lunulă pe toartă*) (Fig. 7a).

²⁵ Simion 1977, 146, pl. 9; Simion 1984a, 495, pl. 11.

²⁶ Simion 1984b, 693.

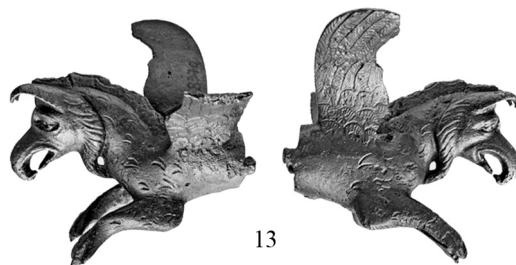
²⁷ Rusu 1972; Gramatopol 1982, 177-178.

²⁸ Baumann 1989, 55-58. Redarea realistă a formelor amintește reprezentarea în bronz a lui *Bacchus* de la Pompei, cu coarda de viță-de-vie din mâini, cf. Santini 1972, 14.

Din alte ateliere italice, cel mai probabil din cele etrusce, ca fiind cele mai importante, provin câteva obiecte descoperite în siturile arheologice de la Telița, din nordul Dobrogei.

Două statuete de bronz, reprezentând bustul zeului *Marte*, provenind de la coronamentul unui car de luptă, au fost descoperite într-o fermă rurală de tip *villa rustica* din apropierea Mănăstirii Celic-Dere²⁹. Dintr-o mare așezare rurală autohtonă, situată la NE de localitatea Telița, ne-a parvenit o altă piesă decorativă de bronz, de asemenea, de la un car de luptă, un grifon în poziție „alergând”, cu labele din față întinse³⁰ (Fig. 13).

Ca și în cazul celor produse în sudul Italiei, și acestea aparțin aceleiași perioade istorice, de la începutul erei creștine, sec. I și II p.Chr.



3.0 Este un fapt dovedit astăzi că satele și fermele rurale întemeiate de coloniștii romani au contribuit esențialmente la romanizarea teritoriilor intrate în stăpânirea *Romei*, și Dobrogea nu a făcut excepție. Aceste celule rustice, purtătoare ale unui mod de viață specific roman, au vehiculat, în spațiul istro-pontic, numeroase elemente italiote.

Am văzut, mai sus, bronzurile figurate, multe legate de cultul bachic al lui *Liber* (*Libera*), de celebrare a sărbătorilor viticole: *vinalia urbana* și *vinalia rustica*. În același context se înscrie cultul lui *Silvanus*, divinitate arhaică agrestă, născută în spațiul vechii Italii³¹.

Prezența unor colegii de închinători ai lui *Silvanus* este atestată în puternicele așezări vicane de la *Ulmetum* și *Neatârnairea*³², ultima din Podișul central-dobrogean al Casimcei, inclus într-o celulă administrativă aparte, cu specific roman, *regio Histriae*, ruptă din teritoriul orașului grecesc. Închinătorii aparțineau în general mediului rural, dar centrele religioase ale cultului lui *Silvanus* se aflau în apropierea orașelor și localităților romane de tip *vicus*.

Dincolo de largă răspândire pe care a cunoscut-o cultul acestei divinități populare în lumea romană, aceste descoperiri atestă influențe italice de necontestat. Atât la *Ulmetum*, în sec. II p.Chr., cât și la *Neatârnairea*, în prima jumătate a sec. III p.Chr., celebrarea sărbătorii anuale a lui *Silvanus* avea loc la 1 iunie, dată care coincidea cu marea sărbătoare a *Rosaliiilor*, fiind marcată de depunerea de *ex votum* și altare dedicate divinității (Fig. 14). Un fragment de plăcuță votivă din marmură cu imaginea lui *Silvanus* a fost descoperită și în teritoriul cetății *Noviodunum*, într-un nucleu de locuire romană de tip *villa rustica*, situat în vecinătatea

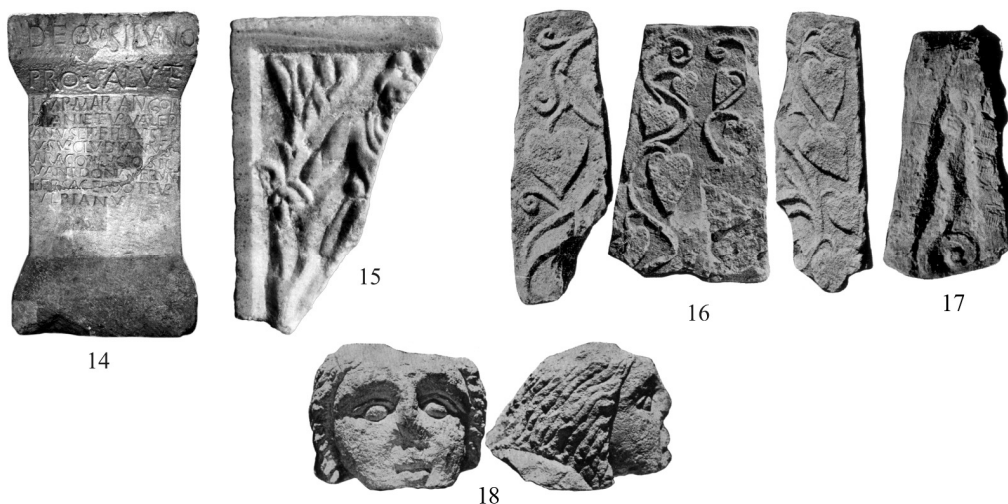
²⁹ Rădulescu 1971, 279-285.

³⁰ Grifonul de la Telița aparține unei grupe iconografice mediteraneene. Vezi, Baumann 1991, (I) 250.

³¹ Vezi, în acest sens, Baumann 2006, 225-242.

³² ISM V, nr. 66 și 67.

localității Revărsarea³³. Piesa a fost executată într-unul din atelierelor noviodunense specializate în prelucrarea marmurei³⁴ (Fig. 15).



O categorie aparte de monumente cu caracter funerar, întâlnită la Gurile Dunării, este alcătuită din două coronamente funerare în formă de trunchi de piramidă și din capul unei harpii funerare³⁵. Unul din coronamente provine din necropola tumulară a cetății *Noviodunum* (Fig. 16), celălalt a fost descoperit în localitatea Horia, din teritoriul cetății *Troesmis*³⁶ (Fig. 17). Din apropierea localității Lunca, com. Ceamurlia de Jos, aflată pe malul vechiului golf *Halmyris*, din teritoriul orașului *Argamum*, provine unica reprezentare a arpiei înaripate, ca piesă de sculptură funerară, din nordul Dobrogei³⁷ (Fig. 18). Coronamentele, specifice atelierelor din Aquileia, s-au răspândit în provinciile dunărene la sfârșitul sec. I p.Chr.³⁸. *Harpia*, ca motiv funerar, originar din Asia Mică³⁹, a penetrat spațiul isto-pontic în cursul sec. II p.Chr., venind, de asemenea, din nord-estul Italiei⁴⁰. Aceste descoperiri relevă prezența, în aceste locuri, a coloniștilor și veteranilor proveniți din provinciile occidentale ale Imperiului⁴¹.

4.0 Descoperirile arheologice nu deconspiră întotdeauna elementele etnice care au stat la baza acestor creații antice. Este cazul stabilimentelor de tip *villa rustica*, din sec. II-III p.Chr., descoperite în nordul Dobrogei, la Horia și Niculițel, în teritoriile celor mai importante cetăți

³³ Bounegru 2004. Despre alte descoperiri din spațiul isto-pontic, vezi comentariile noastre în același articol.

³⁴ Covacef 2002, 316.

³⁵ Baumann 1984, 214-215.

³⁶ Baumann 1984, 215, nr. 9 și 10.

³⁷ Baumann 1984, 214-215, nr. 8.

³⁸ Daicoviciu 1968, 350.

³⁹ *apud* Florescu 1980, 179.

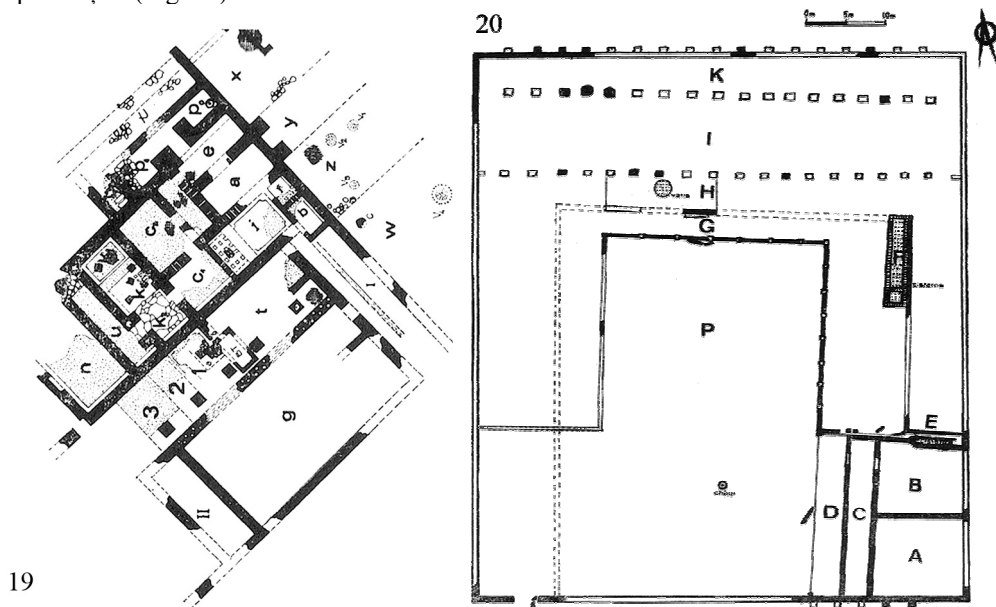
⁴⁰ Descoperiri similare în NE Italiei, Noricum, Pannonia, Moesia Superior. Vezi, Renard 1968, 303-304.

⁴¹ Renard 1968, 305.

romane de la Gurile Dunării: *Troesmis*, sediu al *legio V Macedonica*; *Noviodunum*, sediu al flotei fluviale – *classis Flavia Moesica*⁴².

Cele două celule agrare de producție, specifice lumii romane, prezintă o concepție arhitecturală caracteristică fermelor de pe teritoriul Italiei, ceea ce evidențiază o puternică romanizare a spațiului rural din vecinătatea puternicelor centre militare de pe *limes*-ul danubian.

Ferma de la Horia aparține tipului de *villa rustica* cu colonadă și grădină în fața acesteia, amintind un tip de *villa* cunoscut în sudul Italiei încă de pe vremea Republicii⁴³. Prezența unui mic spațiu interior, deschis (*atriolum*), realizat în scopul separării încăperilor de vară neîncălzite, situate spre nord, de cele destinate sezonului rece din partea de sud, unde erau așezate încăperile încălzite prin *hypocaustum*, încadrează *villa* de la Horia în categoria stabilimentelor rurale romane cu dublă curte. Caracteristica principală a acestui tip de *villa* constă în gruparea dependințelor în pavilionul principal, prin amenajarea unei curți interioare în jurul căreia sunt situate camerele de locuit, și a unei curți exterioare spre care se deschid dependințele (Fig. 19).



În cazul *villa*-ei de la Niculițel, cu caracter predominant păstoresc, influența italică este covârșitoare. Atât sistemul de construcție, cât și structura internă a fermei, cu două curți și cu spații mari situate la nord și destinate animalelor, ca și cele două cisterne, riguros realizate după indicațiile specialiștilor romani: *Vitruvius*, *Varro*, *Plinius Maior*⁴⁴, demonstrează acest fapt (Fig. 20).

Peristilul reprezintă elementul central în jurul căruia sunt grupate celelalte construcții. Modul de departajare a spațiilor interioare prin șiruri de coloane, cu menirea de a grupa

⁴² Baumann 1983, 97-123.

⁴³ Étienne 1970, 249.

⁴⁴ Vezi, Baumann 1983, 143-144, notele 327-331.

principalele dependențe ale gospodăriei, prezintă o concepție specifică fermelor de producție italice. Această concepție este bazată pe principiile vitruviene, cu privire la repartizarea spațiului interior, cu construcții care se întind pe trei laturi ale unei curți mari, în fața căreia, o intrare largă străpunge zidul de incintă.

Cu toate acestea, cei doi proprietari nu proveneau din mediul italic. *Annaeus Pulcher*, ipoteticul proprietar al *villa*-ei de la Horia, era centurion în *legio V Macedonica* și închina un *ex votum* divinităților elene ale sănătății: lui *Asclepios* și *Ygiei*, relevând apartenența sa universului elenistic, ca și alți numeroși militarii ai legiunii respective⁴⁵. În privința proprietarului fermei de la Niculițel, chiar dacă nu-i cunoaștem numele, nu excludem posibilitatea apartenenței sale etnice greco-orientale dacă luăm în considerație o astfel de comunitate atestată epigrafic și arheologic, în vicus-ul din vecinătate⁴⁶. Ambii fermieri, în calitate de coloniști romani, se fac purtătorii elementelor tehnice și conceptuale venite din spațiul italic, pe care le-au preluat selectiv, aplicându-le la condițiile concrete ale zonelor de producție în care trăiesc și își desfășoară activitatea.

5.0 Societatea romană a evoluat dintr-o lume de agricultori, pentru care pământul a reprezentat sursa principală a bogăției și a prestigiului. Teritoriul istro-pontic nu oferea, însă, suprafețe arabile suficiente. Ca atare, creșterea animalelor și practicarea meșteșugurilor au ocupat un loc important în economia mixtă a acestui teritoriu, aparent armonioasă și stabilă, cel puțin în sec. II p.Chr.

În această direcție, rolul coloniștilor romani, fermieri și locuitori ai satelor de tip *vicus*, posesori de loturi agricole, în majoritate atribuite de statul roman, a fost covârșitor. Aceștia au introdus o tehnologie agrară avansată, cunoscută pe teritoriul Italiei, datorită unor romani celebri precum *Cato*, *Columella*, *Vergilius*⁴⁷, bazată pe îngrășăminte naturale, pe rotația soarelui, pe folosirea *planaratrului* cu brăzdar de fier de tip *vomer*, și au adus în *Moesia Inferior* rase ameliorate de animale domestice, în special de tracțiune, cabaline și taurine, apreciate în alimentație și în activitatea de producție⁴⁸.

Inventarul agricol descoperit în așezările și fermele din teritoriul noviodunens⁴⁹, inventar care conține și brăzdare de tip *vomer*, cu brățară de atașare la planaratu⁵⁰ (Fig. 21), asemănătoare celor din depozitul de unelte agricole romane de la Pervelia-Moșneni, din teritoriul *Callatidei*⁵¹, evidențiază puternice influențe italice în economia agrară a Dobrogei sec. II-III.

Studiul efectuat pe paleofauna provenită din siturile romane din nordul Dobrogei relevă prezența unor taurine de talie mijlocie, rasă ameliorată de animale, indispensabilă muncilor agricole (*iumenta*), adusă de pe teritoriul Italiei și crescută de coloniștii romani. Acest fenomen economic este reflectat artistic, după părerea noastră, și pe basoreliefurile votive întâlnite în arta provincială a Dobrogei romane. Le întâlnim pe unele monumente tomitane, și este cazul stelelor funerare: a lui *Dekebalos* din prima jumătate a sec. II p.Chr., și a lui *Aurelius*

⁴⁵ Forni 1953, 184 și urm. Autorul se referă în special la perioada Vespasian – Traian.

⁴⁶ Baumann 1983, 75.

⁴⁷ Cato, *De agricultura*, 54; Columella, *De re rustica*, II, 9, 14, 10, 1; Vergilius, *Georgice*, I, 215.

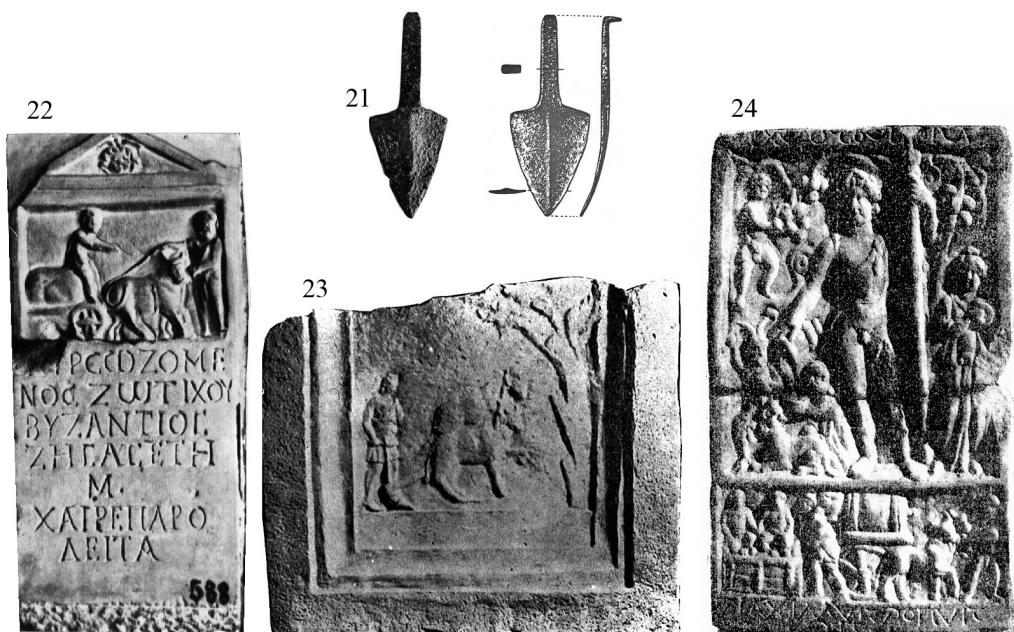
⁴⁸ Haimovici 1996, 393-407.

⁴⁹ Baumann 1995.

⁵⁰ Baumann 2000, 234.

⁵¹ Condurachi 1950, 90-92.

Sozomenos din epoca Severilor⁵² (Fig. 22). Pe aceste monumente sculptorii tomitani redau scene cu boi înjugăți la căruța cu patru roți (*plaustrum*). De asemenea, boii apar în excelente scene cu caracter etnografic, în sec. II p.Chr., pe monumentul funerar al lui *C. Iulius Quadratus* de la *Ulmetum*⁵³ (Fig. 23), ca și pe monumentul votiv al lui *Ulpus Maximus* de la Făgărașu Nou, din apropierea castrului de la *Beroe*⁵⁴ (Fig. 24).



Tematic, aceste monumente prezintă elemente comune vieții cotidiene. Și, pretutindeni, în contextul unor reprezentări cât mai apropiate de realitate, în sensul respectării proporțiilor dintre oameni, animale și atelaje, boul apare ca animal de tracțiune. Reprezentările de pe basoreliefuluri ne permit să apreciem prezența în aceste scene cotidiene a unei rase de taurine cu talie medie, rasă ameliorată, necunoscută în Dobrogea înainte de colonizarea romană.

Încheiere

Putem afirma, fără să greșim, că, cel puțin până la începutul puternicei crize a sec. III p.Chr., au existat relații normale și permanente cu Italia, în contextul derulării unui interesant și original proces istoric, în cadrul căruia mediul autohton a participat activ și necondiționat.

⁵² Bărbulescu 1990, 5-9; Covacef 1998, 275-276, fig. 6 și 7, cu bibliografia la 268, nota 30.

⁵³ CIL III, 12491. Basorelief frumos executat, cu imaginea lui *Silvanus* în ipostaza agriculturului arând cu planaratrul tras de doi boi înhâmați la jug.

⁵⁴ Dragomir 1962, 421-429. Tablou dionysiac, patronat de divinitate, prezentând în imagini concentrate basoreliefuluri privitoare la prelucrarea vinului: culesul și storsul strugurilor, încărcatul și transportul butoaielor într-un car tras de doi boi. Cf. Covacef 1998, 267 (ilustrarea sărbătorii romane *Bacchanalia* – sfârșitul sec. II – începutul sec. III p.Chr.).

Aceste relații au favorizat penetrarea spațiului istro-pontic cu produse occidentale, unele de fabricație italică, dar numeroase concepte, idei și tehnologii specifice spațiului italic, intermediare de elementele romane stabilite la Gurile Dunării, au influențat atât cultura materială, cât și spiritualitatea populației din această provincie, deosebit de importantă pentru Imperiu, din punct de vedere geo-politic, contribuind, din plin, la romanizarea ei.

Bibliografie

- Baumann, V.H. 1983, *Ferma romană din Dobrogea*, Tulcea.
- Baumann, V.H. 1984, *Piese sculpturale si epigrafice în colectia Muzeului de istorie si arheologie din Tulcea*, Peuce 9, 207-233, 597-630.
- Baumann, V.H. 1989, *Cu privire la cultura viței-de-vie în nordul Dobrogei, în antichitatea romană*, RMM-MIA 31, 53-59.
- Baumann, V.H. 1991, *O piesă deosebită de torentică romana. Grifonul de la Telița*, Pontica 24, 247-267.
- Baumann, V.H. 1995, *Așezări rurale antice în zona Gurilor Dunării. Contribuții arheologice la cunoașterea habitatului rural (sec. I-IV p.Ch)*, BiblIP-A 1, Tulcea.
- Baumann, V.H. 2000, *Scurtă privire asupra ocupațiilor agricole din mediul rural al Dobrogei romane*, în Iacob, M., Oberländer-Târnoveanu, E., Topoleanu, Fl. (eds.), *Istro-Pontica. Muzeul tulcean la a 50-a aniversare (1950-2000)*, Tulcea, 231-246.
- Baumann, V.H. 2008a, *Ceramica terra sigillata de la Noviodunum*, Peuce, N.S. 6, 207-250
- Baumann, V.H. 2008b, *Despre începuturile vieții romane la Noviodunum*, Peuce, S.N. 6, 189-206.
- Baumann V.H. 2009a, *Lucernele de la Noviodunum*, Peuce, S.N. 7, 217-310.
- Baumann, V.H. 2009b, *Note referitoare la istoria veche a teritoriilor nord și vest-pontice*, în Zancoci, A., Arnăuț, T., Băț, M. (eds.), *Studia Archeologiae et Historiae Antiquae. Doctissimo viro Scientiarum Archeologiae et Historiae Ion Niculiță, anno septuagesimo aetatis suae, dedicatur*, Chișinău, 285-294.
- Bărbulescu, M. 1990, *Inscripție cu numele Δεκέβαλος*, Thraco-Dacica 11, 1-2, 5-11.
- Bounegru, O. 1988-1989, *Contribuții privind cronologia și răspândirea ceramicii decorate în tehnica barbotinei din Dobrogea*, Pontica 21-22, 99-112.
- Bounegru, O. 2004, *Notes sur la KOINE commerciale du Pont Gauche à l'époque romaine*, Peuce, S.N. 2, 61-72.
- Condurachi, Em. 1950, *Șantierul arheologic Kallatis - Mangalia*, SCIV 1, 1, 90-92.
- Cojocaru, V. 2004, *Populația zonei nordice și nord-vestice a Pontului Euxin în secolele VI-I î.e.n. pe baza izvoarelor epigrafice*, Iași.
- Cojocaru, V. 2007, *Despre așa-numitul „protectorat” scitic asupra orașelor grecești nord-vest pontice*, Peuce, S.N. 3-4, 109-120.
- Covacef, Z. 1998, *Quelques considerations concernant les activites agricoles dans la Dobroudja romaine, refletees par les monuments sculpturaux*, în Baumann, V.H. (ed.), *La politique édiltaire dans les provinces de l'Empire Romain (II^e-IV^e siècles après J.-C.)*, Actes du III^e Colloque Roumano-Suisse, Tulcea, 261-276.
- Covacef, Z. 2002, *Arta sculpturală în Dobrogea romană în secolele I-III p.Chr.*, Cluj-Napoca.

- Daicovicu, A. 1968, *Coronamente în formă de trunchi de piramidă arcuită pe teritoriul provinciei Dacia*, *Apulum* 7, 333-352.
- Deculescu, C. 1966, *Un tezaur de denari romani din timpul împăratului Claudius I, descoperit în Dobrogea*, *SCIV* 17, 3, 577-592.
- Dimitrova-Milčeva, A. 2000, *Terra Sigillata und Dunnnwandige Keramik aus Moesia Inferior (NordBulgarien)*, Sofia
- Dragomir, I.T. 1962, *Două basoreliefuri dionisiace descoperite la Făgărașul Nou (r. Hârșova, reg. Dobrogea)*, *SCIV* 13, 2, 421-429.
- Dyczek, P. 1996, *Novae. Une forteresse de la Première Légion Italique. Remarques concernant les amphores romaines aux I-er – III-e siècles ap.J.-C.*, *Revue des archéologues et historiens d'art de Louvain* 29, Louvain-la-Neuve, 23-40.
- Eliade, M. 1981, *Istoria credințelor și ideilor religioase*, I, București.
- Étienne, R. 1970, *Viața cotidiană la Pompei*, București.
- Florescu, R. 1980, *Dicționar enciclopedic de artă veche a României*, București.
- Forni, G. 1953, *Il reclutamento delle legioni da Augusto a Diocletiano*, Milano-Roma.
- Gramatopol, M. 1982, s.v. *ceara pierdută*, în Tudor, D. (ed.), *Enciclopedia Civilizației Romane*, București, 177-178.
- Haimovici, S. 1996, *Studiu arheozoologic al materialului din două villae romane din nordul Dobrogei prin comparație cu siturile arheologice contemporane lor*, *Peuce* 12, 393-407.
- Iványi, D. 1936, *Die pannonischen Lampen. Eine typologisch-chronologische Übersicht*, *DissPan* 2, 2.
- Lungu, V., Chera, C. 1987, *Contribuții la cunoașterea complexelor funerare de incinerare de tip « rug busta » de epocă elenistică și romană de la Tomis*, *Pontica* 19, 84-114.
- Lungu, V. 1996, *Aegyssus – Documentare arheologică preromană*, *Peuce* 12, 47-103.
- Mușețeanu, C., Culică, V., Elefterescu, D. 1980, *Lampes à estampille de Durostorum*, *Dacia*, N.S. 24, 283-305.
- Ocheșeanu, R. 1998, *Un tezaur de denari romani republicani și imperiali descoperit la Aegyssus*, *SCN* 12, 15-26.
- Ocheșeanu, R., Papuc, Gh. 1983-1985, *Un tezaur de denari din epoca lui Augustus descoperit în Dobrogea*, *BSNR* 77-79, 127-141.
- Opaïț, A. 1980, *Considerații preliminare asupra ceramicii romane timpurii de la Troesmis*, *Peuce* 8, 328-366.
- Opaïț, A., Barnea, Al. 1977, *O lucernă de bronz unicat în România*, *ActaMN* 14, 239-243.
- Paraschiv, D. 2006, *Amfore romane și romano-bizantine în zona Dunării de Jos*, Iași.
- Pârvan, V. 1923, *Începuturile vieții romane la Gurile Dunării*, București.
- Pârvan, V. 1926, *Getica. O protoistorie a Daciei*, București.
- Pârvan, V. 1973, *Gânduri despre lume și viață la greco-romanii din Pontul Stâng. Memoriile*, Cluj-Napoca.
- Pippidi, D.M. 1967, *Contribuții la istoria veche a României*, București.
- Poenaru-Bordea, Gh., Ocheșeanu, R. 1996, *Un tezaur de denari romani din secolul I p.Chr. de la Rachelu*, *BSNR* 86-87, 77-78.
- Preda, C., Simion, G. 1960, *Un tezaur de monede romane republicane din Dobrogea*, *SNC* 3, 545-546.

- Rădulescu, A. 1971, *Podoabe din bronz ale unui car roman și depozitul de țigle de la Telița – jud. Tulcea*, Pontica 4, 279-285.
- Renard, M. 1968, *Sphinx à masque funéraire*, Apulum 7, 300-305.
- Rusu, M. 1972, *Metalurgia bronzului din Transilvania la începutul Hallstatt-ului*, București.
- Santini, L. 1972, *Pompei (Scavi – 140 tavoli a colori)*, Terni.
- Simion, G. 1977, *Descoperiri noi pe teritoriul noviodunens*, Peuce 6, 123-149.
- Simion, G. 1984a, *Descoperiri noi în necropola de la Noviodunum*, Peuce 9, 75-96.
- Simion, G. 1984b, *Un Eros trouvé à Valea Teilor, département de Tulcea*, Peuce 9, 693-694.
- Simion, G. 1986, *Les bronzes figurés romains trouvés dans la région du Bas-Danube et la question de leur origine*, Akten de 9. Tagung über antike Bronzen, 21-25 April 1986, Wien, 365-375.
- Simion, G. 2003, *Opaițe greco-romane de bronz din România*, Cluj-Napoca.
- Sultov, B. 1985, *Ceramic Production on the Territory of Nicopolis ad Istrum (2nd-4th Century)*, Terra Antiqua Balcanica I, Sofia.
- Ștefan, Gh. 1945, *Monuments inédits de Noviodunum*, Dacia 9-10, 473-483.
- Ștefan, Gh. 1958, *Două vase de terra sigillata descoperite la Bisericuța-Garvăn*, SCIV 9, 1, 61-73.
- Topoleanu, Fl. 1984, *Noi descoperiri arheologice la Isaccea (I)*, Peuce 9, 187-205.