

CONTRIBUȚII LA TOPOGRAFIA ANTICĂ A DOBROGEI

Mihaela Mănucu-Adameșteanu
Gheorghe Mănucu-Adameșteanu

Localitatea 6 Martie*, (fostă Caramanchioi) este situată la limita sudică a litoralului vestic al lacului Razelm, în fundul unui mic golf al acestuia, delimitat la nord de Capul Iancina, iar la sud de Capul Dolojman, între care se măsoară, pe apă, o distanță de cca 7,5 km. Terenul se prezintă sub forma unei pante line, în sens descendent spre est, în timp ce spre nord și sud laturile golfului înregistrează o creștere mai accentuată a altitudinii. Nici în perimetrul locuit în prezent, nici în imediata vecinătate a acestuia nu se remarcă prezența unei forme de relief mai înalte, care să ofere, prin natura sa, o poziție dominantă în cadrul peisajului local.

În literatura cu caracter istoriografic, atât în publicații periodice cât și în sinteze de referință, numele localității asupra căreia ne-am oprit apare sporadic, în legătură cu descoperirea întâmplătoare a unor vestigii antice, aparținând, cu precădere, domeniului numismatic dar semnalând, în același timp și prezența unor ziduri de piatră.

Pornind de la această bază documentară mai mulți cercetători ai antichităților dobrogene, începând cu J. Weiss (J. Weiss, *Die Dobrudscha im Altertum*, Sarajevo, 1911, p. 57) au propus localizarea, în acest punct, a toponimului antic *Ad Salices*, transmis de *Itinerarium Antonini*, Ammianus Marcellinus și, sub forma coruptă de *Tzasklis*, de Procopius din Caesareea (identitatea *Ad Salices* = *Tzasklis* este propusă de I. Barnea, *Din istoria Dobrogei II*, 1968, p. 421). Ipoteza formulată de J. Weiss la începuturile secolului a fost înșușită cu mai puține rezerve de R. Vulpe (R. Vulpe, *Histoire ancienne de la Dobroudja*, 1938, pp. 301, 305), I. Barnea (R. Vulpe, I. Barnea, *Din istoria Dobrogei II*, 1968, pp. 205, 371, 400 și 421), Em. Popescu (Em. Popescu, ed., *Tabula Imperii Romani L 35*, 1969, pp. 21, 69), A. Aricescu (A. Aricescu, *Armata în Dobrogea romană*, 1977, pp. 140, 142) și Al. Suceveanu (Al. Suceveanu, *Viața economică în Dobrogea romană*, 1977, p. 57).

În schimb, D. M. Pippidi (D. M. Pippidi, *St Cl*, VII, 1965, pp. 330-1), fără a lua în discuție localizarea propusă, atrage atenția asupra faptului că "în ultimii 50 de ani, cunoașterea topografiei istorice a Scythiei Minor a făcut progrese neînsemnate" și că "transformările profunde petrecute în ținuturile dintre Dunăre și Mare riscă să ștergă în scurtă vreme orice posibilitate de identificare a așezărilor antice pe calea

* Actualmente (1996) Sălciioara.

simplelor periegheze... Speranțele legate de posibilitatea localizării celor mai multe localități - Gratiana, Ad Stoma, Vallis Domitiana, *Ad Salices* - sunt departe de a fi realizate."

Contribuția de față nu se va referi la discuția privind ipotezele de identificare a vestigiilor de la 6 Martie cu una sau alta dintre localitățile al căror nume, transmis de izvoarele antice, nu a fost încă precizat topografic, ci, punând laolaltă descoperiri mai vechi sau mai noi, din intravilanul actual, să încerce a trasa un contur mai clar etapelor și formelor de ocupare a sitului în vechime, în măsura în care dovezile de care dispunem o permit.

Prima etapă de locuire, ilustrată de descoperirile întâmplătoare, ar putea fi atribuită secolelor IV - III a.C. Elementele care o documentează sunt, deocamdată, lipsite de consistența necesară aprecierii caracterului și intensității ocupării sitului. Este vorba de două monede histriene din argint, aparținând tipului prezentat de Pick la nr. 443 (B. Pick, *Die antiken Münzen Nord-Griechenland, Dacien und Moesien*, I, 1, 1898) înregistrate în inventarul Muzeului de Arheologie al ICEM - Tulcea sub numerele 10398 și, respectiv, 10399. Ele au fost publicate de E. Oberländer-Târnoveanu (E. Oberländer-Târnoveanu, *Pontica*, XI, 1978, p. 75, cat. 15 și p. 76, cat. 16) împreună cu trei emisiuni de bronz ale aceleiași cetăți (*ibidem*, p. 77, cat. 22 - 24) și cinci monede tip Alexandru cel Mare - una de bronz, celelalte din argint - (*ibidem*, p. 81, cat. 45 - 48 și p. 82, cat. 49), toate zece fiind prezentate ca provenind de la 6 Martie. La o lectură mai atentă a lucrării citate se pot observa discordanțe flagrante între informațiile conținute în catalog, ilustrație și comentariu, în ceea ce privește lotul luat în discuție aici. Mergând mai departe, la confruntarea publicației cu evidența existentă la deținător se constată că, din lotul celor zece monede la care se face referire, numai primele două ocupă numerele de inventar indicate de autor. Am stăruit asupra acestei împrejurări întrucât astfel numărul documentelor numismatice privind secolele IV - III a.C. de la 6 Martie se reduce de la zece la două. Lor li se adaugă câteva fragmente ceramice getice modelate cu mâna și câteva fragmente de amfore grecești (atribuibile, după aspectul argilei, Thasosului), recoltate de noi din zona de est a satului. Deși puțin numeroase și lipsite de un context arheologic clar (ceramica a fost recuperată de la suprafața solului, în timpul unei periegheze) apreciem că materialele menționate oferă suficiente temeiuri pentru postularea existenței unei forme de ocupare a sitului în perioada respectivă.

Etapa cronologică următoare, semnalată tot prin descoperiri întâmplătoare, aparține epocii romane: zece monede inedite (Othon, a. 51 - 59; Vespasian, a. 77 - 78; Traian, a. 115 - 116; o colonială histriană de la Elagabal; o colonială de la Dionysopolis, emisă în timpul lui Gordian; Licinius; Constantius II; Constantius Gallus, a. 351 - 354; Valentinian I; Mauriciu Tiberiu; cf. Gh. Poenaru-Bordea, *Mărturii numismatice privind locuirea antică de la 6 Martie*, comunicare susținută la

Sesiunea Societății Numismatice Române, Tulcea, 1989, mss.), precum și fragmente ceramice recoltate de la suprafața solului indică o locuire din această perioadă. Aceluiași interval îi mai pot fi atribuite, fără precizări suplimentare privind contextul, și numeroasele *dolia* (fig. 1 - 3) de dimensiuni diferite (între 1,05 m și 1,85 m), descoperite, de-a lungul anilor, cu prilejul unor amenajări gospodărești, de către săteni. În februarie 1979 am participat la degajarea a două asemenea recipiente, surprinse cu ocazia săpării conductelor pentru canalizarea localității (fig. 3). Datorită condițiilor de lucru nu am putut identifica nivelul cărora aparțineau cele două vase. În schimb a fost posibilă realizarea unei casete de 2 m x 2 m pe una din laturile tranșeei de pozare a conductei. La adâncimea de aproximativ 1,45 m am identificat o porțiune dintr-o podea incendiată, pe care zăceau mai multe fragmente ceramice și un fragment de brățară de sticlă albastră, cu secțiune circulară. Ceramica aparținea categoriei uzuale (oinochoc, amfore, un "dop" de amforă, un opaiț cu bordura decorată cu un șir de granule conice, cu toarta plină, perforată orizontal) și sugerează o încadrare cronologică în secolele III - IV d.Ch. Brățara de sticlă și o monedă de la Constantius II, recuperată cu același prilej de la un locuitor din apropiere, confirmă această datare. Moneda a intrat în colecția Muzeului de Arheologie al ICEM cu numărul de inventar 42339 și a fost publicată de E. Oberländer - Târnoveanu (E. Oberländer - Târnoveanu, Cristina Opaiț, *Peuce*, IX, 1984, p. 273, cat. 102).

Începuturile evului mediu sunt atestate de trei categorii de documente:

a) Urme recuperate de localnici cu prilejul distrugerii unei necropole situată în partea de sud-vest a satului (fig. 4 - 5). Distrugerea s-a făcut cu ocazia regularizării unui curs de apă local. Câteva documente - urne - au fost păstrate de descoperitori, oferindu-ne prilejul unor observații de natură a facilita încadrarea cronologică a monumentului dispărut. Sunt vase dintr-o pastă relativ fină, cu un conținut ridicat de mica, de culoare cenușie, cu suprafața lustruită mecanic. Poartă ca decor incizii și cancluri înguste. Au fost identificate trei vase aproape întregi: o oală borcan (fig. 4,4 și 5,4) și două ulcioare (fig. 4,2 - 3; 5,2 - 3). Vasele se pot data în secolele IX - X, antrenând și pentru necropola distrusă o cronologie identică. Din nefericire, informațiile culese de la localnici nu îngăduie stabilirea tipului de necropolă (de incinerare sau birituală). Nordul Dobrogei este sărac în descoperiri funerare din această perioadă: cercetări s-au efectuat la Nalbant (G. Simion, *Peuce* II, 1971, pp. 221 - 248), iar descoperiri întâmplătoare la M. Kogălniceanu (inedit). La Chilia, Sarichioi și Mihai Bravu au fost investigate necropole de inhumație din această perioadă, amplasate, în poziție secundară, pe tumuli preistorici (cf. Gh. Mănușu-Adameșteanu, *Symposia Thracologica*, 7, 1989, pp. 429 - 430. Pentru detalii, vezi lucrările aceluiași autor din volumul de față).

b). Fragmente ceramice modelate la roată, dintr-o pastă nisipoasă și decorate cu fasciole de linii incizate dispuse în benzi orizontale sau în val au fost recoltate din

jumătatea estică a localității. Ele ar putea indica o ocupare a zonei în secolele X - XI. Locuire contemporană se semnalează în apropiere de Vișina (M. Mănuclu-Adameșteanu, *Materiale și cercetări arheologice*, Tulcea, 1980, pp. 174 - 178; Gh. Mănuclu-Adameșteanu, *Materiale și cercetări arheologice*, Ploiești, 1983 (sub tipar) și Isisala (Cf. Gh. Mănuclu-Adameșteanu, *Revista muzeelor*, XXVII 3 - 4, 1990, pp. 44 - 48).

c) Câteva monede bizantine anonime, descoperite întâmplător în diverse puncte ale intravilanului confirmă existența unor urme de locuire până la jumătatea secolului XI. Este vorba despre un *folles* anonim emis în timpul domniei lui Roman III (1028 - 1034) și aflat în colecția Institutului de Arheologie din București (cf. Gh. Mănuclu-Adameșteanu, E. Oberländer-Târnoveanu, *Peuce IX*, 1984, pp. 351, 353 - nota 23). Încă doi *folles* anonimi - respectiv câte un exemplar de la Roman III (clasa B) și Mihail IV (clasa C) - aflați în colecția Muzeului de Istorie Națională și Arheologie Constanța (inv. 51102 și, respectiv, 51101) au fost publicați de A. Vertan și G. Custurea (A. Vertan, G. Custurea, *Pontica*, XV, 1982, p. 284, cat. 533 și 534) ca provenind din localitatea nord dobrogeană care ne reține atenția.

Inventarierea acestor noi date privind etapele mari în care s-a succedat ocuparea actualului amplasament al localității nu oferă, din păcate, posibilitatea determinării certe a caracterului acesteia în fiecare interval atestat. Cu excepția pieselor care indică amplasarea unei necropole feudal-timpurii în partea de sud-vest a localității, celelalte pot fi puse în legătură cu existența unei forme de locuire pe care, ținând seama de specificul locului, o identificăm cu o prosperă așezare rurală deschisă, fructificând pe de o parte pământul, pe de alta vecinătatea apei. Precizări cu privire atât la cronologia diferitelor etape, cât și la tipul de locuire specific fiecăreia sunt de așteptat de la viitoare săpături arheologice sistematice în intravilanul actual. Tot ele vor oferi, probabil, și ocazia verificării apartenenței așezării la teritoriul argamens (cf. Al. Suceveanu, *loc. cit.*) și, desigur, a propunerii de localizare aici a toponimului antic *Ad Salices*. Deocamdată, factorul militar implicat de termenul "*oppidum*", folosit de Am. Marcellinus în relatarea sa pentru *Salices* nu pare a-și găsi confirmarea pe teren.

Tulcea, 1993

Contribution for an Ancient Topography of Dobrudja
Abstract

The fortuitous discovery of ancient vestiges at Sălchioara village (its former name was Caramanchioi, 6 Martie) occasioned the initiative of localization on this place the toponym Ad Salices, found in Itinerarium Antonini by Ammianus Marcellinus and Procopius of Cesareea. The hypothesis proposed by J. Weiss at the beginning of this century (J. Weiss,

Die Dobrudscha im Altertum, Sarajevo, 1911, p. 57) was almost entirely embraced by R. Vulpe (R. Vulpe, *Histoire ancienne de la Dobroudja*, 1938, pp. 301, 305), I. Barnea (R. Vulpe, I. Barnea, *Din istoria Dobrogei II*, 1968, pp. 205, 371, 400 and 421), Em. Popescu (Em. Popescu, ed., *Tabula Imperii Romani L 35*, 1969, pp. 21, 69), A. Aricescu (A. Aricescu, *Armata în Dobrogea romană*, 1977, pp. 140, 142) and Al. Suceveanu (Al. Suceveanu, *Viața economică în Dobrogea romană*, 1977, p. 57).

In the article above, the authors revise, update and systematize the archaeological findings, revealing three stages of occupation of the ancient site:

- *The Pre-Roman stage (IVth - IIIrd centuries BC)* is represented by the fortuitous discovery of two Histrian silver coins (Pick, n. 443), several Gettic handmade ceramics fragments and of fragments of Greek amphoras (Thasos ?);

- *The Early and Late Roman stage* is represented by monetary findings dated from the 1st century AD (Othon) till the IVth century AD (Mauricius Tiberius) and of numerous dalia and other ceramics vases for common use dated in the IIIrd - IVth centuries AD;

- *The Early Middle Age* is certified for the IXth - Xth centuries by ceramics urns discovered in a necropolis found in the south-western part of the village, for the Xth - XIth centuries by ceramics fragments with a decoration consisting of incisions (horizontal strips or waves), and for the XIIth century by anonymous Byzantine coins (Roman III, Mihail IV).

Unfortunately, the corroboration of these new data about the succession of the stages of occupation of the actual village does not give the possibility of precise determination of the features of each archaeologically certified period. Therefore, the term oppidum used by Ammianus Marcellinus for Salices in his work has to be checked through future systematic archeological researches. In the same time, it will be possible to verify the fact that this settlement belonged to the Argamens territory (cf. Al. Suceveanu, loc. cit.) and, of course, to review the proposal of localization on this place of the ancient Ad Salices.

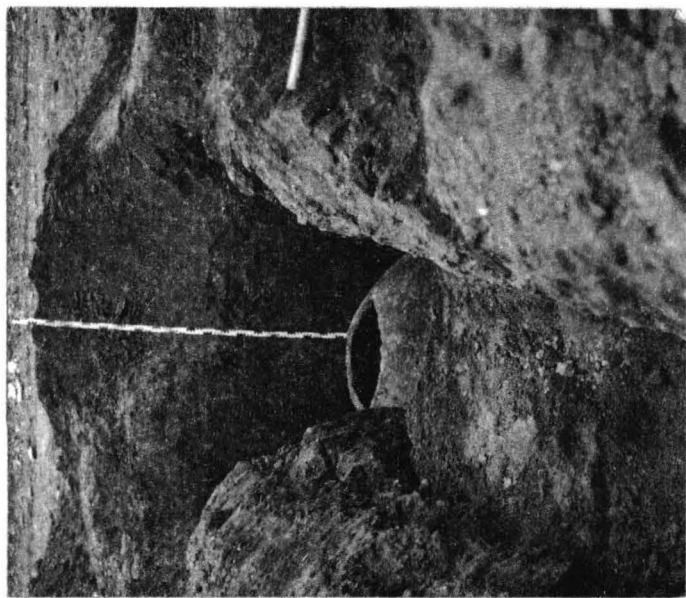
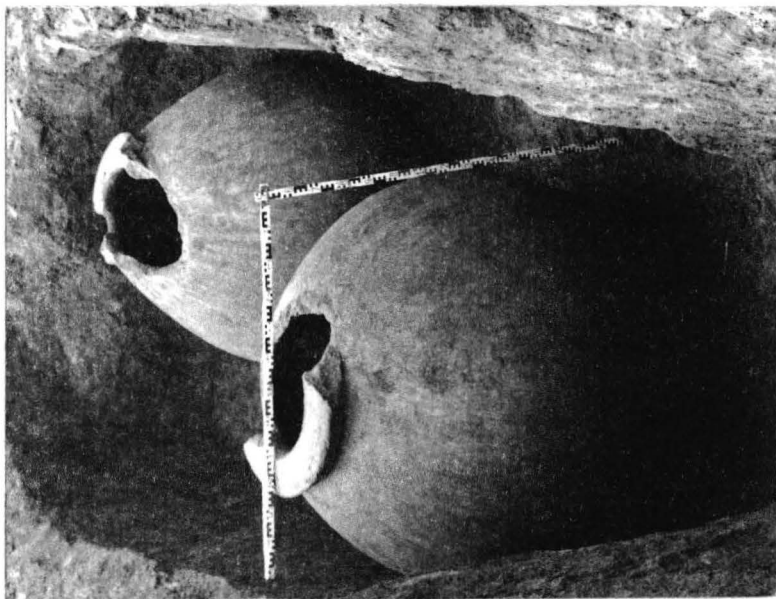


Fig. 1. Chiupuri descoperite întâmplător.
Fig. 1. Dolia fortuitously discovered.

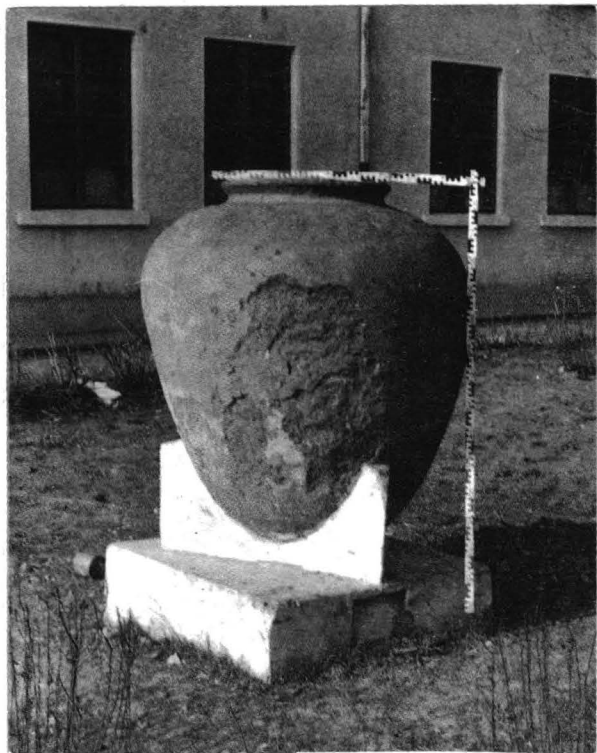
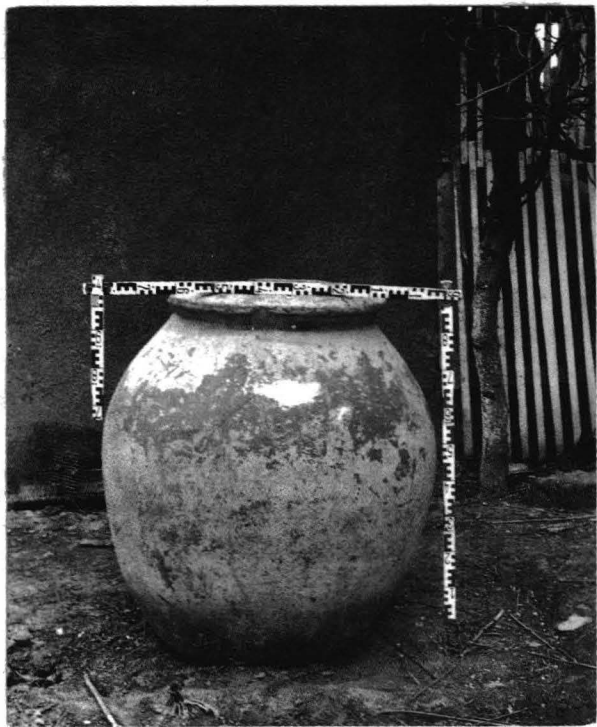


Fig. 2. Chiupuri descoperite în curtea școlii (1974).
Fig. 2. Dolia discovered in the school yard (1974).

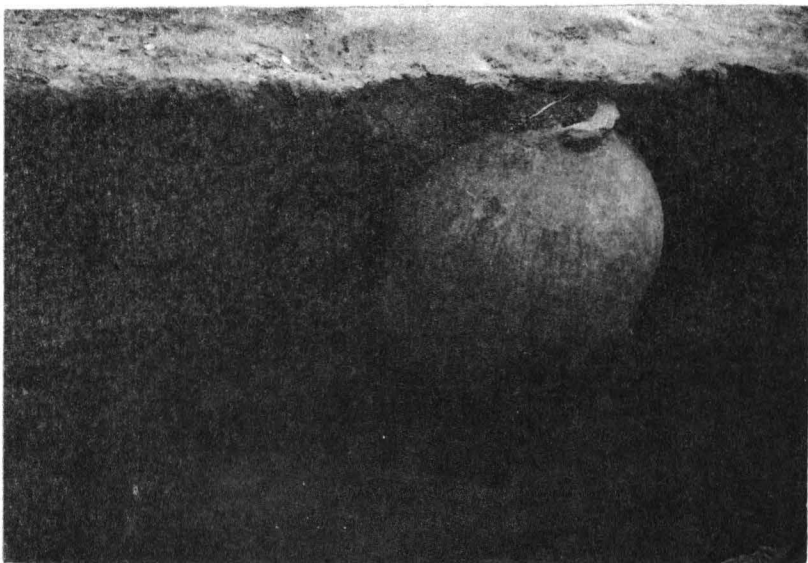
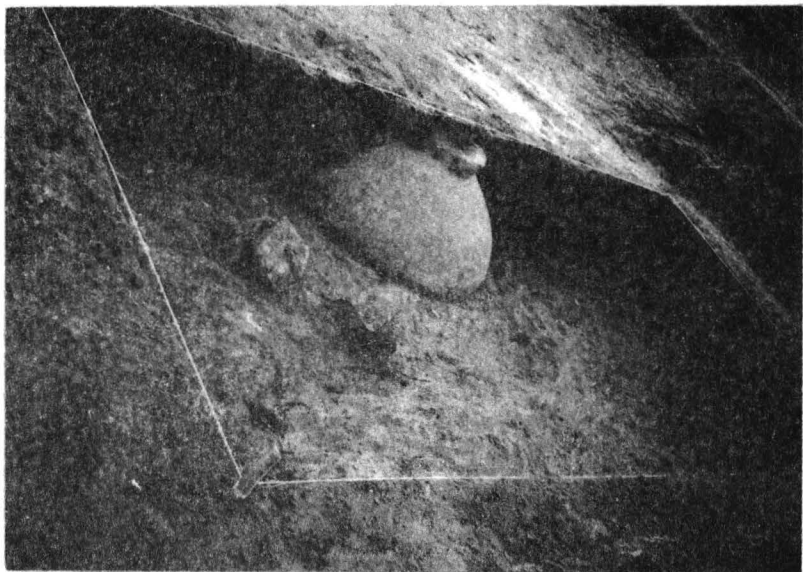


Fig. 3. Chiupuri descoperite în 1979.

Fig. 3. Dolia discovered in 1979

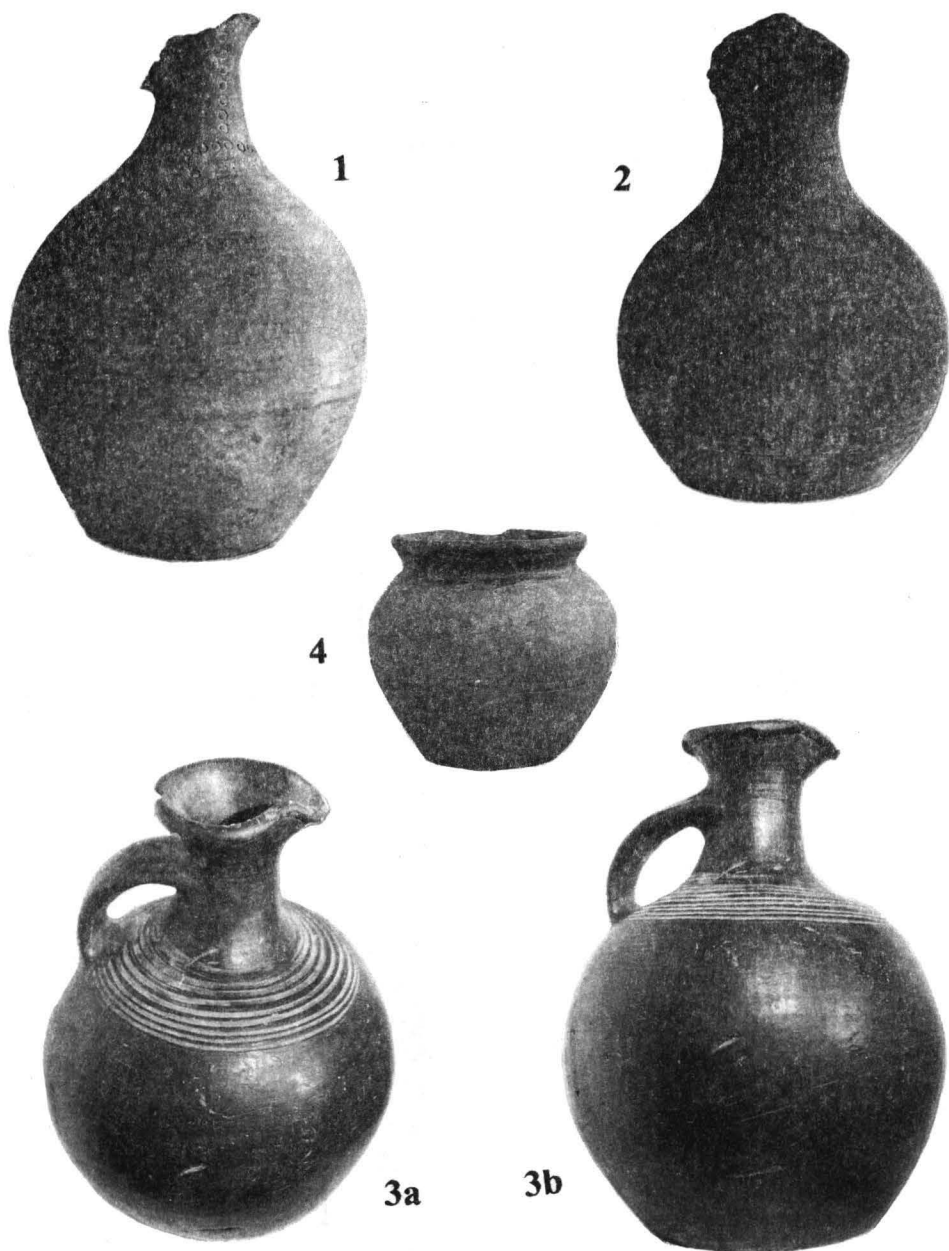


Fig. 4. Vase-urnă (2 - 4) și ulcior medieval (1).
Fig. 4. Urn-vases (2 - 4) and Middle Age pitcher (1).

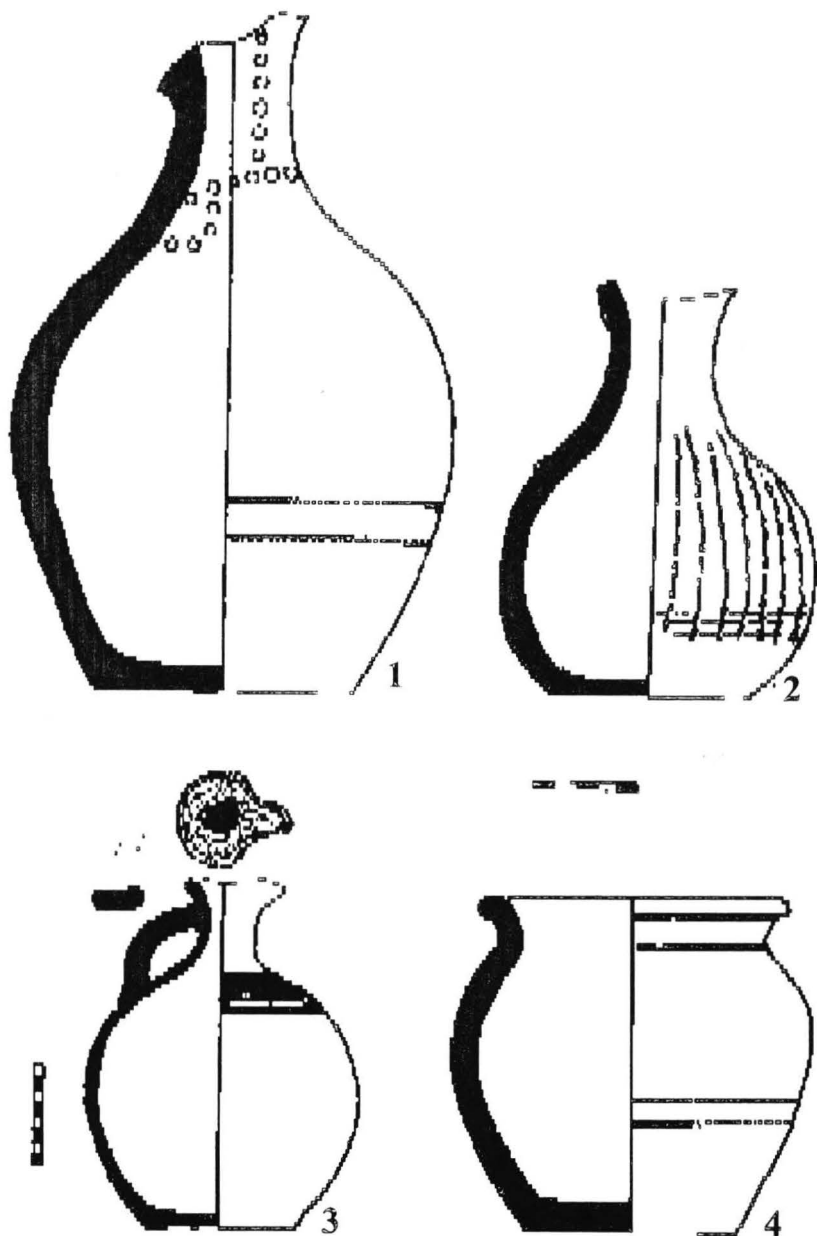


Fig. 5. Vase-urnă (2 - 4) și ulcior medieval (1).
Fig. 5. Urn-vases (2 - 4) and Middle Age pitcher (1).