

CERAMICA ROMANĂ TÂRZIE CU DECOR ȘTAMPILAT DESCOPERITĂ LA HALMYRIS

Florin Topoleanu

Cercetările arheologice sistematice începute în anul 1981¹ în apropierea com. Murighiol, jud. Tulcea, au dat la iveală importante și spectaculoase monumente de arhitectură militară și civilă, alături de o mare cantitate de vase ceramice, întregi sau fragmentare, monede, unelte, arme, obiecte de podoabă și de artă. Toate aceste descoperiri atestă o locuire neîntreruptă în așezarea de aici, din sec. IV a.Ch. până la începutul sec. VII d.Ch.².

O fericită coroborare a izvoarelor literare antice cu rezultatele săpăturilor arheologice, a permis identificarea atât a numelui antic al cetății, Halmyris³, cât și al așezării civile extramurane, "vicus classicorum", aceasta din urmă amintită pe mai multe inscripții latinești descoperite la poarte de nord⁴.

În cadrul materialului ceramic⁵, extrem de bogat și variat, un loc aparte îl ocupă ceramica romană târzie cu decor ștampilat⁶. Această categorie ceramică, găsită la Murighiol, în condiții stratigrafice sigure, cu numeroase analogii atât în Scythia Minor cât și în alte provincii, mai apropiate sau mai îndepărtate, ale Imperiului Roman, constituie un prețios instrument de datare, dar și de cunoaștere a vieții economice și religioase a sitului.

Ceramicii romane târzii cu decor ștampilat i s-au consacrat importante studii, de referință fiind cele ale lui F.O. Waagé⁷ și J.W. Hayes⁸, iar mai recent, cel al lui M. Mackensen⁹ și capitolele referitoare la ceramica târzie din Enciclopedia dell'arte antica¹⁰. În Dobrogea, această categorie ceramică este întâlnită în special în marile centre urbane de pe litoral, Histria¹¹ și Tomis¹², dar nu lipsește nici în alte așezări romane târzii¹³.

Lucrările de specialitate subliniază deosebirea dintre ceramica produsă și difuzată în partea occidentală a lumii romane¹⁴ de cea orientală¹⁵ și africană¹⁶, recunoscând acesteia din urmă rolul de model, cel puțin pentru cea microasiatică. Deși lotul de la Halmyris este relativ modest, această diferențiere este evidentă, confirmând astfel încă o dată apartenența Dobrogei la zona economică și spirituală orientală a imperiului, mai ales pentru perioada târzie¹⁷. Cele 15 modele diferite de decor ștampilat descoperite în cetatea de la Murighiol sunt aplicate pe bazele interioare ale unui număr de 35 de farfurii¹⁸, lucrute dintr-o pastă de bună calitate, cu nuanțe de roșu-cărămiziu. Majoritatea vaselor fiind găsite în stare fragmentară, în tipologia noastră am luat în considerare decorul păstrat, imprimat central sau repetat în bandă circulară, chiar dacă în acest ultim caz el conține ca element auxiliar. Cele patru tipuri de decor întâlnite pe ceramica romană târzie de la Halmyris sunt:

- Decor tip I: motive geometrice și vegetale. Acest tip cuprinde 15 farfurii, întregi și fragmentare, pe care au fost imprimate șase modele diferite de decor: ramuri de palmier, cercuri concentrice, muguri de lotus, volute și lanț.

- Decor tip II: motive zoomorfe. Este prezent la Halmyris pe nouă vase cu patru modele decorative: iepuri, lei, cerbi și păun.

- Decor tip III: motive antropomorfe. Acest tip de decor este prezent pe o singură piesă.

- Decor tip IV: motive creștine. Pe zece vase este imprimată crucea în cinci ipostaze: cruce grecească, cruce cu dublu contur, cu pandantive, monogramatică și crucea simplă.

C A T A L O G ¹⁹

Decor tip I: motive geometrice și vegetale

Ramură de palmier

1. Farfurie, fragment, profil întreg; inv. 40.415, S II, □ 77, -3,10 - 3,70 m, Ng; pl. I, (numărul de ordine în catalog corespunde cu nr. fig. din planșa indicată).

Dg: 34,5 cm; Db: 13 cm; I: 5,5 cm.

Pastă fină cu mica albă în compoziție, culoare bej, vopsea bej-cărămizie, subțire, inegal aplicată la exterior. Pereții vasului sunt perforați pentru reparare.

Motivul ramurei de palmier se repetă în bandă în jurul a două cercuri concentrice incizate; Decor realizat cu roțița pe buză și în jurul motivului central.

A n a l o g i i : Hayes 1972, pp. 408 - 410, fig. 92/4, sec. V - VII d.Ch.; Atlante I, p. 232, pl. CXVII/45, sec. V - VII d.Ch.; Mackensen 1992, pp. 192 - 194, fig. 46 - 47, 51 - 56, pp. 523 - 528, pl. 1 - 4, sec. IV - V d.Ch., pentru decor asemănător în ceramica africană.

B i b l i o g r a f i e : Opaïț 1991, p. 166, nr. 309, pl. 45; idem, *Aspecte ale vieții economice din Scythia Minor în sec. IV - VI e.n. Producția ceramicii și de import*, Iași, 1995 (teză de doctorat - lucrare în manuscris), p. 70, pl. 57/4 (= Opaïț 1995).

D a t a r e : prima jumătate a sec. V d.Ch.

2. Farfurie, fragment bază; inv. 29.714, S I, □ 78, -0,85 m, N₁₁; pl. I.

Pastă dură cu granule de calcar în compoziție, maronie-roșcată, angobă la culoare.

Motiv în bandă circulară, ramura de palmier alternând cu un cantharos.

A n a l o g i i : Waagé 1933, fig. 32; Hayes 1972, pp. 362 - 363, motiv 59, fig. 78/a - c, anii 440 - 580, și p. 270, tip 272 - 278, fig. 53, anii 480 - 600, pentru ceramica africană; Atlante I, p. 232, pl. CXVII/3 - 5, cca. 520 - 600; *Atelierele ceramice de la Pergam. Campaniile 1978 - 1986* (material inedit păstrat în depozitul Muzeului din Bergama, Turcia. Fotografii și desene încredințate spre studiu de Octavian Bounegru), C 29, C 39, C 42, sec. VI d.Ch. (= Pergam 1978 - 1986); Popescu 1965, p. 701, fig. 2/9, sec. III - V d.Ch.; Papuc 1973, pp. 167 - 168, fig. 11/8, anii 440 - 480.

B i b l i o g r a f i e : Opaïț 1991, p. 165, nr. 292, pl. 48.

D a t a r e : a doua jumătate a sec. VI d.Ch.

Cercuri concentrice

3. Farfurie, fragment bază; inv. 38.665, pass. extramuros; pl. I.

Pastă cu pietricele și mica albă în compoziție, culoare cărămizie, vopsea maronie-roșcată, aplicată în strat gros.

Cercul imprimat în mijlocul bazei este înconjurat cu un decor în bandă realizat cu roțița.

A n a l o g i i : Hayes 1972, p. 351, motiv 2, fig. 72/a, b, h, j, sec. V d.Ch.; Atlante I, p. 232, pl. CXIV/22 - 26, cca. 520 - 600.

B i b l i o g r a f i e : Opaiț 1991, p. 165, nr. 287, pl. 48.

D a t a r e : sec. V d.Ch.

4. Farfurie, fragment bază; inv. 43.792, □ X 20, -0,70 m, N₁₁, pl. I, fig. 4.
Pastă cu granule de calcar în compoziție, roșie-cărămizie, angobă la culoare.
Cercul concentric sunt separate de carouri incizate cu laturi duble.
A n a l o g i i : Hayes 1972, p. 351, motiv 2, fig. 72/b, h, sec. V d.Ch.; Atlante I, p. 232, pl. CXIV/23 - 26, cca. 520 - 600; P. M. Kenrick, *Excavations at Sidi Khrebish Bengazi (Berenice)*, volume III. Part I: The Fine Pottery, Tripoli, 1985, p. 375, B 671, fig. 69, pl. XXIV, sec. IV - V d.Ch. (= Kenrick 1985); Papuc 1973, p. 156, fig. 1/2, 5, fig. 2/1 - 5, anii 360 - 450; pentru ceramica africană, vezi: Mackensen 1992, p. 526, tip 6, pl. 4/10, 11, p. 530, tip 16, pl. 5/28 - 32.
D a t a r e : a doua jumătate a sec. VI d.Ch.

Mugure de lotus

5. Farfurie, fragment bază; inv. 37.144, S I, □ 18, -2,40 m, N₉ (groapă); pl. I.
Pastă cu granule de calcar și mica albă în compoziție, culoare cărămizie-roșcată, angobă maronie-roșcată.
Motivul se repetă în bandă, spre interiorul a două incizii circulare dispuse în jurul bazei.
A n a l o g i i : Hayes 1972, p. 353, motiv 12, fig. 73/m, n, anii 440 - 490; Atlante I, p. 232, pl. CXV/13, cca. 520 - 600; Papuc 1973, p. 160, fig. 4/1 - 7, anii 440 - 490; Munteanu, Papuc 1976, p. 149, pl. 1/2, anii 440 - 490.
B i b l i o g r a f i e : Opaiț 1991, p. 165, nr. 287, pl. 48.
D a t a r e : a doua jumătate a sec. V d.Ch.
6. Farfurie, fragment bază; inv. 43.791, □ X 20, -0,70 m, N₁₁, pl. I.
Pastă cu granule de calcar în compoziție, cărămizie-roșcată, angobă maronie-roșcată.
Motiv repetat în bandă circulară.
A n a l o g i i și d a t a r e : vezi inv. 37.144 (catalog nr. 5).

Volute

7. Farfurie, fragment bază; inv. 29.727, S I, □ 107, -1,20 m, N₉; pl. II.
Pastă cu pietricele și mica albă în compoziție, cărămizie-roșcată, angobă la culoare.
Motiv format din două volute alcătuind litera S, repetat între două benzi circulare realizate cu roțița.
A n a l o g i i : Hayes 1972, p. 353, 355, motiv 19, fig. 73/2, anii 450 - 500; Atlante I, p. 232, pl. XV/26, cca. 520 - 600; Pergam 1978 - 1986, C 31 - 33; C 35, C 37, sec. VI; Popescu 1965, p. 706, fig. 7/2, sec. IV d.Ch. (?); Munteanu, Papuc 1976, p. 149, pl. 1/3, anii 440 - 490.
B i b l i o g r a f i e : Opaiț 1991, p. 165, nr. 293, pl. 48.
D a t a r e : a doua jumătate a sec. V d.Ch.

8. Farfurie, fragment bază; inv. 38.669, S II, □ 71 - 75, -1,40 m, N₉, pl. II.
Pastă cu granule de calcar în compoziție, roz-cărămizie, angobă maron-roșcată, mată.
Motiv format din patru volute dispuse în jurul unui cerc incizat, motiv repetat în bandă circulară.
A n a l o g i i : Hayes 1972, p. 357, motiv 33, fig. 74/i, anii 470 - 580; Atlante I, p. 232, pl. CXV/39, cca. 520 - 600; Pergam 1978 - 1986, C 23 - 25, sec. VI d.Ch.; Papuc 1973, p. 176, fig. 15/7 - 9, anii 440 - 490.
B i b l i o g r a f i e : Opaiț 1991, p. 165, nr. 295, pl. 48.
D a t a r e : a doua jumătate a sec. V d.Ch.
9. Farfurie, fragment bază; inv. 43.787, □ X 20, -0,70 m, N₁₁; pl. II.
Pastă cu pietricele și granule de calcar în compoziție, roșie-cărămizie, angobă la culoare.
Patru volute dispuse în jurul unui romb, motiv repetat în bandă de cinci ori în jurul centrului bazei.
A n a l o g i i : Hayes 1972, p. 353, motiv 17, fig. 73/v, w, anii 440 - 580; Atlante I, p. 232, pl. CXV/22, 23, cca. 520 - 600; Papuc 1973, p. 160, fig. 5/1 - 3, anii 440 - 490.
D a t a r e : a doua jumătate a sec. VI d.Ch.
10. Farfurie, fragment bază; inv. 41.149, pass.; pl. II.
Pastă cu pietricele în compoziție, cărămizie-roșcată, angobă la culoare.
Pe fragmentul păstrat, varianta a celui anterior, motivul se repetă de două ori.
A n a l o g i i ș i d a t a r e : vezi inv. 43.787 (catalog nr. 9).
11. Farfurie, fragment bază; inv. 43.789, □ P stradă, N₁₁; pl. III.
Pastă cu granule de calcar în compoziție, cărămizie-roșcată, angobă maron-roșcată.
Variantă, motiv repetat în interiorul unei bande circulare realizate cu roțița.
A n a l o g i i ș i d a t a r e : vezi inv. 43.787 (catalog nr. 9).
12. Farfurie, fragment bază; inv. 29.706, S I, □ 76, -1,10 - 1,30 m, N₁₁; pl. III.
Pastă cu mica albă în compoziție, culoare roșie-cărămizie, angobă roșcată.
Variantă, motiv repetat în bandă circulară.
A n a l o g i i : Hayes 1972, p. 353, motiv 16, fig. 73/t, u, anii 440 - 490; Atlante I, p. 232, pl. CXV/20, 21, cca. 520 - 600; Papuc 1973, p. 160, fig. 5/2, anii 440 - 490.
B i b l i o g r a f i e : Opaiț 1991, p. 165, nr. 290, pl. 48.
D a t a r e : a doua jumătate a sec. VI d.Ch.

Romb

13. Farfurie, fragment, profil întreg; inv. 40.722, U-3 (tum), -1,20 m, N₁₁; pl. III (desen)
Dg: 20 cm; Db: 9 cm; I: 5,5 cm.
Pastă cu granule de calcar în compoziție, maron-roșcată, angobă la culoare, groasă, lucioasă.
În centrul bazei este imprimat un romb, umplut cu granule în relief.
A n a l o g i i : Hayes 1972, pp. 152 - 153, 155, forma 99, fig. 28/B 18, anii 530 - 580; Atlante I, p. 109 - 110, pl. LI/3 - 8, sec. V - VII d.Ch.; Mackensen 1992, p. 609, forma 29, pl. 67, sec. VI d.Ch., pentru forma vasului. Hayes 1972, p. 247, tip 98, 100,

101, fig. 44/g, h, i, j, anii 380 - 500; Atlante I, p. 126, pl. LVI(b)/69 - 76, forme asemănătoare de ștampile.

Bibliografie: Opaïț 1991, p. 163, nr. 247, pl. 25, 48.

Datare: a doua jumătate a sec. VI d.Ch.

Lanț

14. Farfurie, fragment bază; inv. 43.793, □ X 20, -0,70 m, N₁₁; pl. II.

Pastă cărămie-roșcată, angobă la culoare.

Motiv repetat în bandă circulară.

Analogii: Hayes 1972, p. 355, motiv 22, fig. 73/dd, anii 470 - 580; Atlante I, p. 232, pl. CXV/30, cca. 520 - 600; Papuc 1973, p. 160, fig. 5/7, 8, anii 440 - 490.

Datare: a doua jumătate a sec. VI d.Ch.

15. Farfurie, fragment bază; inv. 43.786, S x, -0,55 m, N₁₂; pl. III.

Pastă dură, cu particule de calcar în compoziție, maronie-roșcată, angobă la culoare, luciu metalic.

Analogii și datare: vezi inv. 43.793 (catalog nr. 14).

Decor tip II: motive zoomorfe

Iepure

16. Farfurie, fragment bază; inv. 37.143, S I, □ 49, -2,50 m (groapă), N₉; pl. III.

Pastă cu granule de calcar, cărămie deschisă, angobă la culoare.

Se păstrează jumătatea din față a unui iepure, motiv repetat în bandă circulară.

Analogii: Waagé 1948, fig. 33; Hayes 1972, p. 357, motiv 35, fig. 74/y, fig. 75/b, c, anii 440 - 490; Atlante I, p. 232, pl. CXV/55, 57 - 60, cca. 520 - 600; Kenrick 1985, p. 386, B 692.4, fig. 72, anii 440 - 490; Popescu 1965, p. 703, fig. 4/4, 7, a doua jumătate a sec. IV - începutul sec. V d.Ch.; Papuc 1973, p. 176, fig. 8/4, anii 470 - 580.

Bibliografie: Opaïț 1991, p. 165, nr. 288, pl. 48.

Datare: a doua jumătate a sec. V d.Ch.

17. Farfurie, fragment bază; inv. 41.148, pass.; pl. IV.

Pastă dură cu granule de calcar în compoziție, roșie-cărămie, angobă roșie mată.

Motiv în bandă.

Analogii: Waagé 1948, fig. 33; Hayes 1972, p. 357, motiv 35, fig. 74/t, anii 440 - 490; Atlante I, p. 232, pl. CXV/50, cca. 520 - 600; Papuc 1973, p. 176, fig. 8/6, anii 470 - 580.

Bibliografie: Opaïț 1991, p. 165, nr. 299, pl. 48.

Datare: sec. V d.Ch.

18. Farfurie, fragment bază; inv. 43.846, □ V 19, -2,25 m (groapă), N₁₀; pl. IV.

Pastă dură, cu granule de calcar în compoziție, roșie-cărămie, angobă roșcată.

Motiv repetat în bandă, spre interiorul a trei benzi incizate concentrice; pe fragment se păstrează doar picioarele animalului (iepure ?).

Analogii și datare: vezi inv. 37.143, 41.148 (catalog nr. 16, 17).

Leu

19. Farfurie, fragment bază; inv. 43.785, S x, -1,10 m, N₁₀; pl. IV.
 Pastă cărămizie, angobă la culoare. Motiv central.
 A n a l o g i i : Hayes 1972, p. 359, motiv 37, fig. 75/k, anii 470 - 580; Atlante I, p. 232, pl. CXVI/4, cca. 520 - 600; Kenrick 1985, p. 386, B 692.5, fig. 72, anii 470 - 580; Papuc 1973, p. 176, fig. 12/2, 3, 5, 7, anii 470 - 580.
 D a t a r e : prima jumătate a sec. VI d.Ch.
20. Farfurie, fragment bază; inv. 40.721, S I, □ 22, N₁₁; pl. IV.
 Pastă dură cu granule de calcar în compoziție, maronie-roșcată, puternic arsă secundar.
 Motiv în bandă, uzat.
 A n a l o g i i : Hayes 1972, p. 359, motiv 37, fig. 75/j, anii 470 - 580; Atlante I, p. 232, pl. CXVI/3, cca. 520 - 600.
 B i b l i o g r a f i e : Opaïț 1991, p. 165, nr. 297, pl. 48.
 D a t a r e : a doua jumătate a sec. VI d.Ch.

Cerb

21. Farfurie, fragment bază; inv. 43.790, □ X 20, -0,70 m, N₁₁; pl. IV.
 Pastă compactă, roșie-cărămizie, angobă la culoare.
 Motiv central.
 A n a l o g i i : Hayes 1972, p. 359, 361, motiv 41, fig. 76/a, b, anii 470 - 580; Atlante I, p. 232, pl. CXVI/2 - 20, cca. 520 - 600; Papuc 1973, p. 176 - 177, fig. 13/7 - 11, anii 470 - 580.
 D a t a r e : a doua jumătate a sec. VI d.Ch.
22. Farfurie, fragment bază; inv. 40.819, S I, □ 23, N₁₀; pl. IV.
 Pastă cu granule de calcar în compoziție, roșie-cărămizie, angobă la culoare.
 Motiv în bandă, neglijent aplicat.
 A n a l o g i i : vezi inv. 43.790 (catalog nr. 21).
 B i b l i o g r a f i e : Opaïț 1991, p. 165, nr. 296, pl. 48.
 D a t a r e : prima jumătate a sec. VI d.Ch.
23. Farfurie, fragment bază; inv. 29.713, S I, □ 77, -0,55 m, N₁₂; pl. IV.
 Pastă dură cu granule de calcar în compoziție, maronie-roșcată, angobă la culoare.
 Motiv central.
 A n a l o g i i : Hayes 1972, și Atlante I, idem inv. 43.790 (catalog nr. 21); Papuc 1973, p. 176 - 177, fig. 13/3, anii 440 - 580.
 B i b l i o g r a f i e : Opaïț 1991, p. 165, nr. 291, pl. 48.
 D a t a r e : sfârșitul sec. VI d.Ch.

Păun

24. Farfurie, întregă; inv. 27.959, S I, □ 22, -0,80 m, N₁₁; pl. V (desen).
 Dg: 28 cm; Db: 10,7 cm; I: 6,5 cm.
 Pastă cu granule de calcar, maron-deschisă, angobă roșcată la exterior, gri deschisă și slab aderență la interior.

Motiv central, uzat.

A n a l o g i i : Waagé 1948, fig. 33; Hayes 1972, p. 343 - 345, forma 10, fig. 71/1, sfârșitul sec. VI - începutul sec. VII d.Ch., pentru forma vasului și p. 361, motiv 48, fig. 77/f, anii 470 - 580, pentru ștampilă; Atlante I, p. 232, pl. CXIII/9, 570 - începutul sec. VII, pentru forma vasului și p. 232, pl. CXVI/35, anii 520 - 600, pentru ștampilă; Popescu 1965, p. 706, fig. 6, sec. VI; Papuc 1973, p. 177, fig. 16/5 - 7, anii 470 - 580; Mieczyslaw Rodziewicz, *La céramique romaine tardive d'Alexandrie*, Alexandrie I, Varsovie, 1976, p. 39, pl. 9/Ck, Cl, sec. V - prima jumătate a sec. VII d.Ch. (= Rodziewicz 1976), motiv asemănător și în ceramica africană.

B i b l i o g r a f i e : Opaïț 1991, p. 164, nr. 280, pl. 43, încadrează tipologic doar forma vasului, (Hayes 1972, forma 6A), nu comentează ștampila.

D a t a r e : a doua jumătate a sec. VI d.Ch.

Decor tip III: motive antropomorfe

25. Farfurie, fragment bază; inv. 43.856, □ P 16, -1,30 m, N₁₀; pl. V (desen).

Pastă cu granule de calcar și mica albă în compoziție, culoare roșie-cărămizie, angobă roșcată, mată.

Motiv figurat central, înconjurat de un cerc dublu incizat.

A n a l o g i i : Hayes 1972, p. 261, 263, motiv 223, 224, fig. 50/a - e, anii 530 - 600; Atlante I, p. 134, pl. LXVI/2 - 7, anii 530 - 600; Kernick 1985, p. 375, fig. 69/672.2, anii 530 - 600.

D a t a r e : prima jumătate a sec. VI d.Ch.

Decor tip IV: motive creștine

Cruce grecească

26. Farfurie, fragment, profil complet; inv. 40.733, S II, □ 30, N₉; pl. VI.

Dg: 37 cm; Db: 22 cm; I: 7 cm.

Pastă cu granule de calcar în compoziție, roșie-cărămizie, angobă roșcat-maronie, cu irizații.

Motiv central mărginit de palmete și volute; în jur cercuri fin incizate.

A n a l o g i i : Hayes 1972, pp. 329, 331, 333, 335 - 338, forma 3 B, fig. 67/5, a doua jumătate a sec. V d.Ch., pentru forma vasului și p. 365, motiv 69, fig. 78/p, anii 440 - 490, pentru cruce, p. 353, motiv 9, fig. 73/g, anii 440 - 490, pentru palmete, p. 353, 355, motiv 19, fig. 73/z, p. 357, motiv 33, fig. 74/i, pentru volute dispuse perechi sau înscrise în cerc, anii 440 - 490, respectiv 470 - 580; Atlante I, p. 232, pl. CXII/3, a doua jumătate a sec. V d.Ch., pentru forma vasului și p. 232, pl. CXVII/18, 19, cca. 520 - 600, pentru cruce, p. 232, pl. CXV/7, anii 520 - 600, pentru palmete, p. 232, pl. CXV/26, 39, cca. 520 - 600, pentru volute; T.N. Knipovici, *Krasnolekovaia Keramika pervih vekov n.e. iz raskopok bosporskoj ekspedicii 1935 - 1940 gg.*, în MIA nr. 25, Moskva, Leningrad, 1952, p. 320, fig. 14/2 cruce și palmetă, sec. III - IV d.Ch. (?) (= Knipovici 1952); Michael Mackensen, *Eine befestigte spätantike Anlage vor den Stadtmauern von Resafa, Ausgrabungen und spätantike Kleinfunde eines Surveys im Umland von Resafa - Sergiupolis*, Mainz am Rhein, (1984), p. 45, 84, FP 302, pl. 24/9, sec. V d.Ch. (= Mackensen 1984); Popescu 1965, p. 710, fig. 11/8, 9, sec. VI d.Ch.;

Papuc 1973, p. 168, fig. 15/1 - 6, anii 440 - 490; I. Barnea, *Les monuments paléochrétiens de Roumanie*, Pontificio Instituto di Archeologia Cristiana, Roma, 1977, pp. 236 - 237, fig. 92/7, sec. V - VI d.Ch. (= Barnea 1977); idem, *Arta creștină în România*, I, sec. III - VI, București, 1979, pp. 242 - 243, fig. 3, sec. V - VI d.Ch., pentru cruce (= Barnea 1979); Munteanu, Papuc 1976, p. 151, pl. V, fig. 14, anii 440 - 490, 470 - 580, pentru palmetă. Palmetă asemănătoare și în ceramica africană, vezi Hayes 1972, p. 249, tip 118, fig. 46/c, mijlocul sec. V - începutul sec. VI d.Ch.

Bibliografie: Opaïț 1991, p. 163, nr. 260, pl. 41; idem 1995, p. 68, pl. 54/4.

Datare: a doua jumătate a V d.Ch.

27. Farfurie, fragment bază; inv. 38.600, S II, □ 84 - 86, -1,80 m (groapă), N₁₂; pl. V. Pastă cu granule de calcar și mica albă în compoziție, culoare cărămizie-roșcată, angobă maronie-roșcată.

Motiv central.

Analogii: Mai apropiate ca formă sunt crucile de pe ceramica cipriotă: Hayes 1972, p. 383, 385, forma 12, fig. 84/k - o, jumătatea sec. VII d. Ch.; Atlante I, p. 239, pl. CXXII/22 - 26, jumătatea sec. VII d.Ch.; Rodziewicz 1976, p. 45, pl. 16/Dc 16, sfârșitul sec. VI - începutul sec. VII d.Ch.

Bibliografie: Opaïț 1991, p. 165, nr. 294, pl. 48.

Datare: sfârșitul sec. VI d.Ch.

Cruce cu dublu contur

28. Farfurie, fragment bază; inv. 43.840, □ X 20, -0,70 m, N₁₁; pl. VI. Pastă cu granule de calcar și mica albă în compoziție, culoare cărămizie-roșcată, angobă roșie-portocalie.

Motiv central.

Analogii: Waagé 1948, fig. 34; Hayes 1972, p. 365, motiv 71, fig. 79/c - e, anii 470 - 580; Atlante I, p. 232, pl. CXVII/24, 25, cca. 520 - 600; V.F. Gaiduckevici, *Raskopki Tiritaki*, v. 1935 - 1938, gg., în MIA, 25, 1952, p. 126, fig. 160/1, 2, sec. IV - V d.Ch. (= Gaiduckevici 1952); Knipovici 1952, p. 320, fig. 14/1, sec. III - IV d.Ch. (?); T.J. Colin Baly, *Excavations at Nessana*, vol. I, London, (1962), p. 300, pl. LIX/C, sec. VI d.Ch. (= Baly 1962); Kenrick 1985, p. 386, B 692.9, B 692.10, fig. 72, sfârșitul sec. V - începutul sec. VI d.Ch.; Veronica Mitsopoulos-Leon, *Die Basilika am staatsmarkt in Ephesos. Kleinfunde. I. Teil: Keramil hellenistischer und römischer Zeit*, în *Forschungen in Ephesos IX, 2/2*, Wien, 1991, p. 142, M₇, pl. 199, sec. V d.Ch. (= Mitsopoulos-Leon 1991); Popescu 1965, p. 707, fig. 7/3 - 6, sec. IV - V d.Ch.; idem 1994, p. 372, fig. 81/a - d, sfârșitul sec. V - începutul sec. VI d.Ch.; Papuc 1973, p. 180, fig. 23/4 - 7, anii 470 - 580; Barnea 1977, pp. 236 - 237, fig. 92/4, 93/1, sec. IV - VI d.Ch.; idem, 1979, p. 244, 245, fig. 1, sec. IV - V d.Ch.; idem și colab., *Tropaeum Traiani I, Cetatea*, Editura Academiei RSR, București, 1969, p. 186, fig. 160/2.3, fig. 161/2.3, sec. V - VI d.Ch. Cruce asemănătoare și în ceramica africană: M.G. Fulford, O.P.S. Peacock, *Excavations at Carthage: The British Mission*, volume I, 2, University of Sheffield, 1984, p. 101, nr. 154, fig. 31/154, anii 480 - 580.

Datare: a doua jumătate a sec. VI d.Ch.

29. Farfurie, fragment bază; inv. 43.841, □ X 20, -0,70 m, N₁₁; pl. VI.
Pastă cu granule de calcar în compoziție, cărămie-roșcată, angobă bej-cărămizie.
Pe fragment se păstrează și picioarele unui animal (iepure ?), repetat în bandă în jurul motivului central.
A n a l o g i i : vezi inv. 43.840 (catalog nr. 28). Pentru animalele figurate în jurul motivului central, vezi: Papuc 1973, p. 176, fig. 8/7, anii 470 - 580; Barnea 1979, p. 242, 243, fig. 2, sec. V - VI d.Ch.
D a t a r e : a doua jumătate a sec. VI d.Ch.

Cruce cu pândantive

30. Farfurie, fragment bază; inv. 43.842, □ X 20, -0,70 m, N₁₁; pl. VII.
Pastă cu granule de calcar, roșie-cărămizie, angobă la culoare.
Imagine centrală, crucea este decorată cu patru motive circulare între brațe.
A n a l o g i i : Hayes 1972, p. 365, motiv 68, fig. 78/m, n, datat în jurul anului 500; Atlante I, p. 232, pl. CXVII/15, 16, cca. 520 - 600; Kenrick 1985, p. 386, B 692.11, fig. 72, sec. V d.Ch.; Popescu 1965, p. 710, fig. 11/2 - 4, sec. VI d.Ch.; Papuc 1973, p. 187, fig. 20/1, 2, 4, 6, anii 470 - 580; Munteanu, Papuc 1976, p. 151, pl. IV, fig. 10, anii 470 - 580; Barnea 1979, pp. 242 - 243, fig. 1, sec. V - VI d.Ch.; idem 1977, p. 237, fig. 92/1, sec. IV - VI d.Ch. Pentru ceramica africană: Rodziewicz 1976, p. 39, pl. 9/Cn, sec. V - prima jumătate a sec. VII d.Ch.
D a t a r e : a doua jumătate a sec. VI d.Ch.
31. Farfurie, fragment bază; inv. 43.845, □ Y 17, -0,10 m, N₁₃; pl. VII.
Pastă cu granule de calcar în compoziție, cărămie-roșcată, angobă roșcată.
Imagine centrală, crucea este decorată cu două motive circulare sub brațele orizontale.
A n a l o g i i : Hayes 1972, p. 365, motiv 68, fig. 78/j, k, sfârșitul sec. V - începutul sec. VI d.Ch.; Atlante I, p. 232, pl. CXVII/11 - 13, cca. 520 - 600; Gaiduckevici 1952, p. 42, fig. 40/2, sec. IV - V d.Ch.; Knipovici 1952, p. 320, fig. 14/3, sec. III - IV d.Ch. (?); Baly 1962, p. 300, pl. LIX/CVII, sec. VI d.Ch.; Kenrick 1985, p. 386, B 692.8, fig. 72, sfârșitul sec. V - prima jumătate a sec. VI d.Ch.; Mitsopoulos-Leon 1991, p. 143, M₂₀, pl. 202, anul 500; Alexandra Uscătescu Barrón, *Ceramica importada en Gerasa (Yaras, Jordania): el lote de las excavaciones del Macellum*, în *Caesaraugusta*, 69, Zaragoza, 1992, p. 115 - 181, p. 147, 150, fig. 15/115, anul 500; Popescu 1965, p. 710, fig. 9/1, sec. VI d.Ch.; Papuc 1973, p. 187, fig. 19/7, anii 470 - 580; Munteanu, Papuc 1976, p. 150, pl. III, fig. 8 a, pl. IV, fig. 9, anii 470 - 580; Barnea 1977, pp. 236 - 237, fig. 92/1, 93/2; idem 1979, pp. 242 - 243, fig. 4, sec. V - VI d.Ch. Pentru ceramica africană: Rodziewicz 1976, p. 39, fig. 9/Cm, sec. V - VII d.Ch. Piesa fiind găsită în stratul vegetal nu o putem atribui cu siguranță N₁₃.
D a t a r e : sfârșitul sec. VI (începutul sec. VII d.Ch. ?)
32. Farfurie, fragment bază; inv. 40.723, U-3 (turn), -1,10 m, N₁₁; pl. VII.
Pastă cu granule de calcar și mica albă în compoziție, culoare roșcată, angobă maron-roșcată.
Crucea, motiv central, este însoțită de două cerculețe incizate, cu punct în centru; trei benzi incizate înconjoară motivul.

Ceramica ștampilată de la Halmyris

Nr. catalog	Nivel	Pass.	Sec.	Stare de conservare		Pastă cu:		
				Profil întreg	Fragm.	Mica albă	Calcar	Pietricele
1	8		V	●		●		
2	11		VI		●		●	
3		●	V		●	●		●
4	11		VI		●		●	
5	9		V		●	●	●	
6	11		VI		●		●	
7	9		V		●	●		●
8	9		V		●		●	
9	11		VI		●		●	●
10		●	VI		●			●
11	11		VI		●		●	
12	11		VI		●	●		
13	11		VI	●			●	
14	11		VI		●			
15	12		VI		●		●	
16	9		V		●		●	
17		●	V		●		●	
18	10		VI		●		●	
19	10		VI		●			
20	11		VI		●		●	
21	11		VI		●			
22	10		VI		●		●	
23	12		VI		●		●	
24	11		VI	●			●	
25	10		VI		●	●	●	
26	9		V	●			●	
27	12		VI		●	●	●	
28	11		VI		●	●	●	
29	11		VI		●		●	
30	11		VI		●		●	
31	13		VI		●		●	
32	11		VI		●	●	●	
33	12		VI		●	●		
34	10		VI		●	●	●	
35	11		VI		●	●	●	
Total 35	32	3	-	4	31	12	26	4
100 %	91,42	8,57	-	11,42	88,57	34,28	74,28	11,42

istic

Decor					Centre de producție		
Tip II	Tip III	Tip IV	Central	În bandă	Late Roman C Ware	Africa Red Slip Ware	Altele
				•			Knidos ?
				•	•		
			•		•		
			•		•		
				•	•		
				•	•		
				•	•		
				•	•		
				•	•		
			•			•	
				•	•		
•			•		•		
•				•	•		
•				•	•		
•			•		•		
•			•		•		
•			•		•		
•			•		•		
•			•		•		
	•		•			•	
		•	•		•		
		•	•				Cipru ?
		•	•		•		
		•	•		•		
		•	•		•		
		•	•		•		
		•	•		•		
		•	•		•		
		•	•		•		
		•	•		•		Local ?
9	1	10	19	17	30	2	3
25,71	2,85	28,57	54,28	48,57	85,71	5,71	8,57

A n a l o g i i : vezi inv. 43.842, (catalog nr. 30); fără analogii exacte.

B i b l i o g r a f i e : Opaî 1991, p. 165, nr. 298, pl. 48.

D a t a r e : a doua jumătate a sec. VI d.Ch.

Cruce monogramatică

33. Farfurie, fragment bază; inv. 43.843, S x, -0,45 m, N₁₂; pl. VII.

Pastă cu mica albă în compoziție, culoare cărămizie, angobă roșcată, lucioasă.

Rho deschis în stânga sus, A și Ω sub brațul orizontal. Motiv central.

A n a l o g i i : Hayes 1972, p. 367, motiv 66, fig. 78/h, sec. V d.Ch.; Atlante I, p. 232, pl. CXVII/10, cca. 520 - 600; Gaiduckevici 1952, p. 126, fig. 160/3, sec. IV - V d.Ch.; Knipovici 1952, p. 320, fig. 14/4, sec. III - IV d.Ch. (?); Popescu 1965, p. 712, fig. 13/1, 2, 5, sec. VI d.Ch.; Barnea 1977, pp. 236 - 237, fig. 92/6, sec. V - VI d.Ch.; Papuc 1973, p. 180, fig. 19/2, anii 470 - 580.

D a t a r e : sfârșitul sec. VI d.Ch.

34. Farfurie, fragment bază; inv. 38.648, S II, \square 75, -1 m, N₁₀; pl. VII.

Pastă cu granule de calcar și mica albă în compoziție, culoare cărămizie-roșcată, angobă roșcată, lucioasă.

Motiv central, variantă pentru Ω .

A n a l o g i i : vezi inv. 43.843 (catalog nr. 33).

B i b l i o g r a f i e : Opaî 1991, pl. 48 (fără descriere în catalog).

D a t a r e : prima jumătate a sec. VI d.Ch.

Cruce simplă

35. Farfurie, fragment bază; inv. 43.844, S x, -0,97 m, N₁₁; pl. VII.

Pastă moale, aspect grosier, cu granule de calcar și mica albă în compoziție, culoare gri-cărămizie, angobă cărămiziu-portocalie.

Motiv central înconjurat cu ștampila repetată de șase ori în bandă a unui leu. Produs local (?).

A n a l o g i i : cruce asemănătoare la Hayes 1972, p. 367, motiv 73, fig. 79/j, sfârșitul sec. V - sfârșitul sec. VI d.Ch.; Atlante I, p. 232, pl. CXVII/31, cca. 520 - 600; leu asemănător la Hayes 1972, p. 359, motiv 39, fig. 75/p, q, anii 470 - 580.

D a t a r e : a doua jumătate a sec. VI d.Ch.

Prima din cele 15 farfurii cu decor ștampilat aparținând tipului I (42,85 % din total), este și piesa cea mai timpurie (catalog nr. 1), descoperită pe nivelul 8, datat în prima jumătate a sec. V d.Ch., cu bune analogii însă și în a doua jumătate a sec. IV d.Ch. Vasul, unul dintre puținele păstrate cu profilul întreg, este decorat cu motivul ramurei de palmier, repetat în bandă circulară. Pasta, forma farfuriei și decorul își găsesc analogii în ceramica knidiană, centru producător singular în lotul studiat.

A doua piesă, păstrată cu profilul întreg, aparținând acestui tip este de origine nord-africană (catalog nr. 13), cu analogii exacte pentru forma vasului și apropiate pentru decorul în formă de romb, imprimat central. Celelalte 13 fragmente ale tipului I decorate cu cercuri concentrice, muguri de lotus, volute și lanț sunt

produse în ateliere micro-asiatice; aici regăsim analogii foarte apropiate, încadrate cronologic de la începutul sec. V până la sfârșitul sec. VI d.Ch.

Din cele nouă vase aparținând tipului II (25,71 % din total) doar unul s-a păstrat cu profilul întreg (catalog nr. 24). Decorul - imprimat central - reprezintă un păun, model întâlnit în ceramica micro-asiatică, unde au fost identificate și analogii pentru forma farfuriei.

Iepurele, leul și cerbul, imprimați central sau repetați în bandă circulară pe celelalte opt farfurii, sunt modele folosite frecvent atât în atelierele nord-africane cât și în ele orientale ale imperiului; pentru acestea din urmă însă analogiile merg până la detalii. Aspectul general diferit al pastei farfuriilor, dar mai ales tipurile stilistice diferite ale modelelor șampilate în cadrul grupelor, sugerează producerea lor în mai multe ateliere sau centre ceramice. Această diversitate, greu de localizat în stadiul actual al cercetării, ar indica multiplele legături de schimb ale cetății cu lumea romană.

Decorul de tip III este prezent pe o singură piesă (catalog nr. 25; 2, 85 % din total). Din imaginea imprimată central pe jumătatea inferioară a unei farfurii se păstrează partea dreaptă a bustului și a capului unui personaj, elemente ce au permis identificarea motivului "Bacchus cu panteră și amforă"²⁰. Frunzele de viță-de-vie figurate deasupra umărului, constituie un detaliu particular al imaginii șampilate de la Halmyris, acest motiv găsindu-se în ceramica africană numai deasupra umărului stâng.

O contribuție semnificativă la completarea informațiilor privind fenomenul religios la Halmyris o aduc cele 10 vase aparținând tipului IV de decor (28,57 % din total). Din pantheonul roman timpuriu sunt prezenți aici Hercule, divinitate căreia îi dedică un altar o vexilație a Legiunii I Italica și a XI-a Claudia Pia Fidelis²¹, Iupiter Optimus Maximus, titular al inscripțiilor oficiale din "vicus classicorum"²² și Venus Anadyomene, a cărei statueta din bronz pare a fi un produs local²³.

Apariția creștinismului și violentele persecuții din primii ani ai Dominatului, prilejuiesc pomenirea cetății Halmyris într-un important izvor literar antic. Este vorba de "Acta Sanctorum"²⁴, în care, pe lângă informațiile prețioase privind organizarea urbană și existența portului cetății - de altfel confirmat arheologic la poarta de nord²⁵ - este relatat episodul execuției lui Epictet și Astion, după ce aceștia convertiseră mai mulți localnici²⁶. Evenimentul s-a petrecut pe la anul 290, cei doi fiind "poate cei dintâi martiri creștini cunoscuți pe teritoriul Dobrogei"²⁷.

Prezența creștinismului la Halmyris este documentată și printr-o simbolică specifică întâlnită pe trei categorii de vase ceramice: amfore²⁸, opaite²⁹ și farfurii cu decor șampilat. Singurul vas cu profil complet aparținând tipului IV, decorat cu o cruce grecească - central imprimată, însoțită de palmete și volute - este produs în atelierele orientale (catalog nr. 26). Analogiile și condițiile stratigrafice ale descoperirii încadrează piesa în a doua jumătate a sec. V d.Ch., dată relativ timpurie de reprezentare grafică a crucii, dacă luăm în considerare faptul că acest simbol creștin a apărut și s-a răspândit în a doua jumătate a sec. IV d.Ch.³⁰. Un alt model de cruce grecească (catalog nr. 27), este mai apropiat de cele șampilate pe ceramica cipriotă; farfuria pe care a fost imprimată o cruce simplă, înconjurată de imaginea

unui leu, repetat în bandă (catalog nr. 35), a fost atribuită unui atelier local datorită aspectului grosier al pastei și stângăciei decorului³¹. Crucea cu dublu contur³² și cea decorată cu pandantive³³, dispuse sub brațul orizontal sau între brațele crucii, sunt motive comune în ceamica orientală, analogiile găsite fiind și de această dată identice până la detalii. În sfârșit, crucea monogramatică cu *Rho* deschis - imprimat în stânga brațului superior vertical - și literele apocaliptice *A* și *Ω* - figurate sub brațul orizontal - este prezentă la Halmyris pe două fragmente ceramice de origine microasiatică (catalog nr. 33, 34). Trăsătura comună a decorului de tip IV este imprimarea crucii numai ca motiv central, însoțită în unele cazuri de elemente auxiliare: animale (catalog nr. 29, 35) sau palmete și volute (catalog nr. 26).

Determinarea centrului producător pentru ceramica romană, în lipsa unor serioase analize chimice ale pastei, a descoperirii cuptoarelor și a surselor de argilă a constituit întotdeauna o problemă, în multe cazuri rezolvată subiectiv sau chiar ignorată. În contextul studierii ceramicii romane în general, cea cu decor șampilat este avantajată în acest sens de posibilitatea unei mai sigure identificări a centrului de producție prin intermediul stabilirii de analogii pentru imaginea imprimată. Pentru lotul de la Halmyris s-a ținut cont și de compoziția și culoarea pastei, iar unde a fost posibil, de forma vaselor. Chiar și în aceste condiții, identificările pot fi discutabile (vezi tabelul statistic). Astfel, nu excludem posibilitatea ca cele patru piese cu picturile în compoziția pastei să fie produse locale, cu toate că analogiile pentru decorul șampilat indică altă origine³⁴.

După cum era și firesc, cea mai mare parte a ceramicii "are caractere comune, până la identitate cu ceramica din zona orientală a Imperiului Roman"³⁵, reprezentând 87,71 % din lotul studiat (vezi graficele 3, 4, 5). Centrelor nord-africane le-au fost atribuite două piese reprezentând 5,71 % din total, alte trei exemplare, 8,57 % din total, fiind produsele altor ateliere (vezi tabelul statistic).

Analogiile au constituit un element important și pentru încadrarea cronologică. Determinant însă a fost contextul arheologic al descoperirilor, în condițiile în care stratigrafia de la Halmyris a fost sigur stabilită prin secțiunile magistrale practicate în primii ani ai cercetărilor³⁶, verificate apoi în casete, mai ales pentru perioada romană târzie³⁷. În aceste condiții, ceramica cu decor șampilat confirmă cronologia nivelurilor (vezi și grafic 1):

- N₈ - prima jumătate a sec. V d.Ch.;
- N₉ - a doua jumătate a sec. V d.Ch.;
- N₁₀ - prima jumătate a sec. VI d.Ch. (până la atacul kutrigurilor);
- N₁₁ - al treilea sfert al sec. VI d.Ch. (sfârșitul domniei lui Iustinian, până către sfârșitul secolului);
- N₁₂ - sfârșitul sec. VI d.Ch. - începutul sec. VII d.Ch. (monedă Heraclius 612/613);
- N₁₃ - post 612/613.

Cele mai multe fragmente ceramice cu decor șampilat au fost găsite pe N₁₁ (17 piese = 48,57 % din total), nivel de reconstrucție după distrugerile provocate de atacul kutrigurilor din anul 559, cu multe descoperiri monetare, modificări și completări ale edificiului din centrul cetății - probabil *principia*³⁸ - și importante faze

constructive la porțile de nord și de vest. Îi urmează în ordine N₉ (7 piese = 20 %), N₁₀ (5 piese = 14,28 %) și N₁₂ (4 piese = 11,42 %), cele mai puține fiind găsite pe N₈ și N₁₃ (câte 1 piesă = 2,85 %); situația se datorează sistemului de cercetare - în suprafață în primul caz și slabei reprezentări în general pentru Dobrogea a monumentelor începutului sec. VII d.Ch., în al doilea caz.

Tabloul vieții economice din cetatea de la Murighiol va fi cu adevărat complet abia în momentul finalizării studierii tuturor monumentelor relevante pentru acest domeniu. În acest cadru, în care ceramica are un rol hotărâtor, publicarea lotului de vase cu decor ștampilat nu este decât un modest început.

Note

1. Cercetările sunt conduse de către un colectiv de arheologi de la Centrul de Studii și Cercetări de Istorie și Teorie Militară București (Mihail Zahariade, Alexandru Madgearu, Traian Dvorski), Institutul de Arheologie "Vasile Pârvan" București (Alexandru Suceveanu) și Institutul de Cercetări Eco-Muzeale Tulcea (F. Topoleanu).
2. Al.S. Ștefan, *Cetatea romană târzie de la Murighiol. Studiu aerofotografic*, Peuce 9, 1984, pp. 297 - 310; 663 - 664; M. Zahariade, A. Opaïț, C. Opaïț, Al. Suceveanu, F. Topoleanu, *Șantierul arheologic Independența (Murighiol)*, Materiale și Cercetări Arheologice, 14, 1986, pp. 180 - 186; Al. Suceveanu, M. Zahariade, *Un nouveau "vicus" sur le territoire de la Dobroudja romaine*, Dacia, N.S., XXX, 1986, pp. 109 - 120; M. Zahariade, *Vexillation in Northern Dobrudja*, Dacia, N.S., XXX, 1986, pp. 173 - 176; Al. Suceveanu, M. Zahariade, *Du nom antique de la cité romaine tardive d'Independența (dép. de Tulcea)*, Dacia, N.S., XXXI, 1987, pp. 87 - 96; M. Zahariade, Al. Suceveanu, A. Opaïț, C. Opaïț, F. Topoleanu, *Early and Late Roman Fortification at Independența, Tulcea County*, Dacia, N.S., XXXI, 1987, pp. 97 - 106; Al. Suceveanu, *Așezarea getică și cetatea romană de la Independența (jud. Tulcea)*, Revista de Istorie, 41, 1988, pp. 597 - 608; M. Zahariade, *An Early and Late Roman Fort on the Lower Danube Limes: Halmyris (Independența, Tulcea County, Romania)*, în V.A. Maxfield, M.J. Dobson (ed.), *Roman Frontier Studies 1989*. Proceed. XVth International Congress Roman Frontier Studies (Exeter, 1991), pp. 311 - 317; M. Zahariade, *New Epigraphical Finds in the Roman Fort of Independența, Tulcea County, Dacia*, N.S., XXXIV, 1990, pp. 259 - 266; F. Topoleanu, *Două reprezentări ale zeiței Venus descoperite recent în nordul Dobrogei*, Peuce X, 1991, vol. I, pp. 101 - 104, vol. II, p. 99; A. Opaïț, *Ceramica din așezarea și cetatea de la Independența (Murighiol) sec. V î.e.n. - VII e.n.*, Peuce X, 1991, vol. I, pp. 133 - 182, vol. II, pp. 165 - 216 (în continuare, în notele de la text și catalog = Opaïț 1991); C. Opaïț, *Descoperiri monetare în fortificația de la Independența, jud. Tulcea*, Peuce X, 1991, vol. I, pp. 457 - 493; F. Topoleanu, *Halmyris - un nouveau centre de production de lampes dans le nord de la Dobroudja (I^{er} - VII^{ie} s.ap.J.-C.)*, RCRF, Acta 33, Abington, 1996, pp. 91 - 94.

3. Al. Suceaveanu, M. Zahariade, *op. cit.*, 1987, pp. 87 - 96.
4. Idem, *op. cit.*, 1986, pp. 104 - 120.
5. Materialul ceramic descoperit la Halmyris în campaniile 1981 - 1986 (fără opaițe) a fost publicat de A. Opaïț (Opaïț 1991).
6. Din lotul publicat în articolul de față sunt reluate de la A. Opaïț (1991), un număr de 15 motive șampilate, p. 163, nr. 260, pp. 165 - 166, nr. 287 - 299, p. 166, nr. 309, un motiv șampilat a fost omis din catalog, inv. 38.648, pl. 48, iar un altul nu a fost observat pe un vas păstrat întreg, p. 164, nr. 280, pl. 43. Un alt fragment decorat cu cruce monogramatică, notat greșit în pl. 48 cu nr. 289, inv. 38.665, omis din catalog, nu a mai fost găsit.
7. F.O. Waagé, *The Roman and Byzantine Pottery*, Hesperia, II, 1933, pp. 279, 293 - 304 (= Waagé 1933); idem, *Antioch on the Orontes*, IV, 1, Ceramic and Islamic Coins, Princeton, 1948 (= Waagé 1948).
8. J. W. Hayes, *Late Roman Pottery*, London, 1972 (= Hayes 1972).
9. Michael Mackensen, *Die Spätantiken Sigillata- und Lampentöpfereien von El Mahrine (Nordtunesien). Studien zur Nordafrikanischen Feinkeramik des 4. bis 7. Jahrhunderts*, München, (1992) (= Mackensen 1992).
10. *Atlante delle forme ceramiche I. Ceramica fine romana nel bacino mediterraneo (medio e tardo impero)*, în *Enciclopedia dell'arte antica. Classica e orientale*, Roma, (1981) (= Atlante I).
11. Emilian Popescu, *Ceramica romană târzie cu decor șampilat descoperită la Histria*, în SCIV, 4, 16, 1965, pp. 695 - 724 (= Popescu 1965); idem, *Les antiquités paléochrétiennes d'Histria, în Christianitas daco-romana. Florilegium studiorum*, Editura Academiei Române, București, 1994, p. 306 - 396 (= Popescu 1994).
12. Gh. Papuc, *Ceramica romană târzie cu decor șampilat descoperită la Edificiul roman cu mozaic de la Tomis*, în Pontica, VI, Constanța, 1973, pp. 153 - 192 (= Papuc 1973); Maria Munteanu, Gh. Papuc, *La céramique romaine tardive à décor estampé découverte à Tomis*, în Pontica, IX, Constanța, 1976, pp. 147 - 154 (= Munteanu, Papuc 1976).
13. Papuc 1973, p. 154, notele 4 - 11, la care se adaugă descoperirile de la Troesmis, Noviodunum și Argamum, material inedit.
14. Popescu 1965, p. 697, nota 14.
15. Prin partea orientală a imperiului înțelegem provinciile romane din Asia Mică și Peninsula Balcanică. De la Hayes 1972, p. 323 și urm. am preluat expresia consacrată care desemnează această zonă, Late Roman C. Ware.
16. Papuc 1973, p. 154, nota 17, la care se adaugă Mackensen 1992 și Atlante I.
17. Al. Suceveanu, Al. Barnea, *La Dobroudja romaine*, București, 1991, p. 246.
18. Nu excludem posibilitatea ca fragmentele ceramice șampilate să fi aparținut și altor forme de vase pentru servitul mâncării (*vasa escaria*): boluri, străchini sau platouri.
19. Prescurtări folosite în catalog: Dg = diametru gură; Db = diametru bază; I = înălțime; m = metri; cm = centimetri; S = secțiune; □ = carou; N = nivel; inv. = număr de inventar; pl. = planșa; fig. = figura; d.Ch. = după Christos (era noastră).
20. Vezi catalog nr. 25.

21. M. Zahariade, *op. cit.*, 1986, pp. 173 - 176.
22. Al. Suceveanu, M. Zahariade, *op. cit.*, 1986, pp. 109 - 120.
23. F. Topoleanu, *op. cit.*, 1991, vol. I, pp. 101 - 104, vol. II, p. 99.
24. Acta Sanctorum III, Mensis Iulius, Analecta Balandiana, Paris, 1911, f. 538 - 551; I. Rămureanu, în BOR, XCII, 1974, nr. 7 - 8, pp. 979 - 1001.
25. Acta Sanctorum III, f. 547, 33; Al. Suceveanu, M. Zahariade, *op. cit.*, 1987, pp. 94 - 95.
26. Aderența populației locale la religia ce se generalizase în Imperiul Roman pare confirmată la câteva secole după acest eveniment prin dezvelirea în ultima campanie arheologică a unui mare edificiu, al cărui plan general este apropiat de cel al unei basilici. Edificiul cu dimensiunile de 17,70 x 42 m, este situat în partea de vest a cetății, în apropierea porții. Planul său general este asemănător bazilicilor tip sală, fără absidă, de la Kekkút și Teurnia, cf. Dinu Theodorescu, *L'édifice romano bizantin de Callatis*, în Dacia, N.S., VII, 1963, pp. 286 - 287, fig. 18.
27. Barnea 1977, p. 11; idem 1979, p. 7.
28. Material inedit.
29. La Halmyris au fost descoperite peste 150 de opaițe în care se disting 16 tipuri diferite datate în sec. II - VII d.Ch. Majoritatea pieselor târzii sunt decorate cu simboluri creștine: tipuri diferite de cruci, arborele vieții, capul de berbec și porumbelul (F. Topoleanu, *Opaițele romane de la Halmyris, sec. II - VII d.Ch.*, lucrare în manuscris, în curs de apariție). Din acest lot au fost publicate doar opaițele produse la Halmyris: F. Topoleanu, *op. cit.*, 1996, pass.
30. Waggé 1933, p. 302; A. Grabar, *Martyrium. Recherches sur le culte des reliques et l'art chrétien antique*, vol. II, Paris, 1946, p. 276; Popescu 1965, p. 707.
31. Prin produs local înțelegem piesele realizate în atelierile din Dobrogea, dar și din zona circumponică, cf. Al. Suceveanu, *La céramique romaine à Histria (I^{er} - III^e s.)*, în RCRF, Acta 33, 1996, p. 26.
32. Două dintre opaițele de tip XII descoperite la Halmyris au apucătoarea în formă de cruce dublu conturată.
33. Pandantivele imită flacăra unei lumânări, simbolizând lumina care vine de la cruce, cf. Popescu 1965, p. 710.
34. Arheologic este atestată doar producerea opaițelor la Halmyris, prin descoperirea unui atelier ce folosea tipare de bună calitate de origine microasiatică: cf. F. Topoleanu, *op. cit.*, 1996. Existând acest precedent, nu excludem posibilitatea producerii aici a ceramicii șampilate care ar fi putut folosi tipare aduse din centre de tradiție sau imitând astfel de tipare.
35. Popescu 1965, p. 697.
36. M. Zahariade, Al. Suceveanu, A. Opaț, C. Opaț, F. Topoleanu, *op. cit.*, 1987, pp. 97 - 100.
37. Casetele vor dezveli 1/4 din suprafața intramurană până la N₁₀, ultimul bine reprezentat urbanistic la Halmyris.
38. Comunicări la Sesiunile de Rapoarte Arheologice din anii 1993 - 1995.

Abstract

The systematic archaeological research begun in 1981 in the proximity of Murighiol commune, Tulcea County, brought to light important and spectacular military and civil architectural

monuments, as well as a large quantity of whole or fragmentary ceramics vases, coins, unelte, weapons, jewelry and artifacts.

Within the extremely rich and various ceramics material, a special place has the late roman pottery with stamped sets, found at Murighiol in definite stratigraphic conditions. Therefore, this material is a precious tool for the datation and for the knowledge of the economic and religious life of the site.

The 35 plates on which 15 different patterns of decoration were applied belong to the following four types:

- Decoration of Type I: geometric and vegetal motifs. This type consists of 15 whole or fragmentary plates (42.85 % from the total), on which six different patterns of decoration were applied: palm branches, concentric circles, lotus buds, volutes and chain.

- Decoration of Type II: zoomorphic motifs. At Halmyris this type is found on nine vases (25.71 % from the total), having four decorative patterns: rabbits, lions, deers and peacock.

- Decoration of Type III; antropomorphic motifs. This type of decoration is found only on a piece (2.85 % from the total).

- Decoration of Type IV: christian motifs. The cross in different shapes is stamped on ten vases (28.57 % from the total). We found the Greek cross, the double outlined cross, with pendants, the monogramatic and the simple cross.

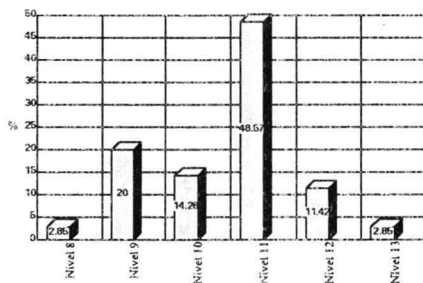
The most of the stamped plates found at Halmyris were made in the Oriental workshops of the Roman Empire (Late Roman C Ware) (30 pieces = 87.71 % from the total), two pieces were attributed to the North-African centers (5.71 % from the total), other three of them being made in other workshops.

Finally, according to the analogies and to the context of the discovery, eight pieces (22.85 % from the total) were framed from the chronological point of view in the Vth century AD, the other 27 belonging to the VIth century AD (77.14 % from the total).

Grafic 1. Repartizarea pe niveluri

◆ Nivel 8	1 piesă	=	2,85 %
◆ Nivel 9	7 piese	=	20,00 %
◆ Nivel 10	5 piese	=	14,28 %
◆ Nivel 11	17 piese	=	48,57 %
◆ Nivel 12	4 piese	=	11,42 %
◆ Nivel 13	1 piesă	=	2,85 %

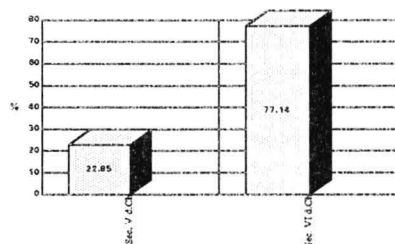
TOTAL 35 piese = 100,00 %



Grafic 2. Repartizarea pe secole

◆ Sec. V d.Ch.	8 piese	=	22,85 %
◆ Sec. VI d.Ch.	27 piese	=	77,14 %

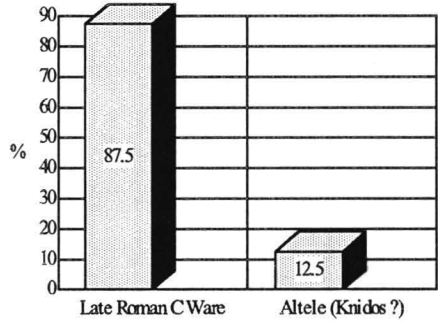
TOTAL 35 piese = 100,00 %



Centre de producție

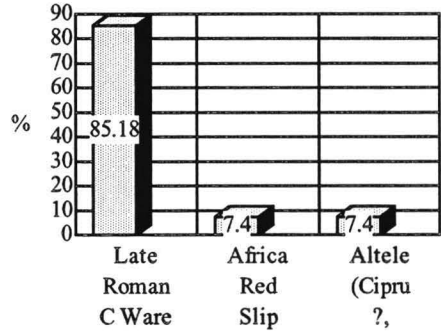
Grafic 3. Sec. V d.Ch.

♦ Late Roman C Ware	7 piese	=	87,5 %
♦ Altele (Knidos ?)	1 piesă	=	12,50 %
<hr/>			
TOTAL	8 piese	=	100,00 %



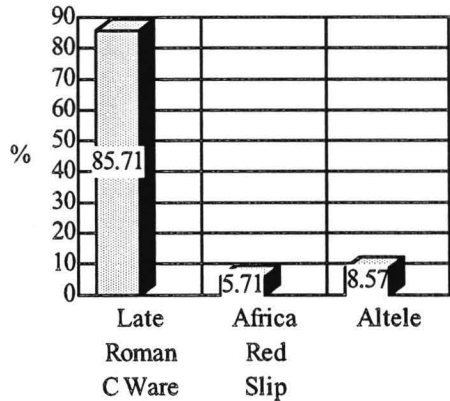
Grafic 4. Sec. VI d.Ch.

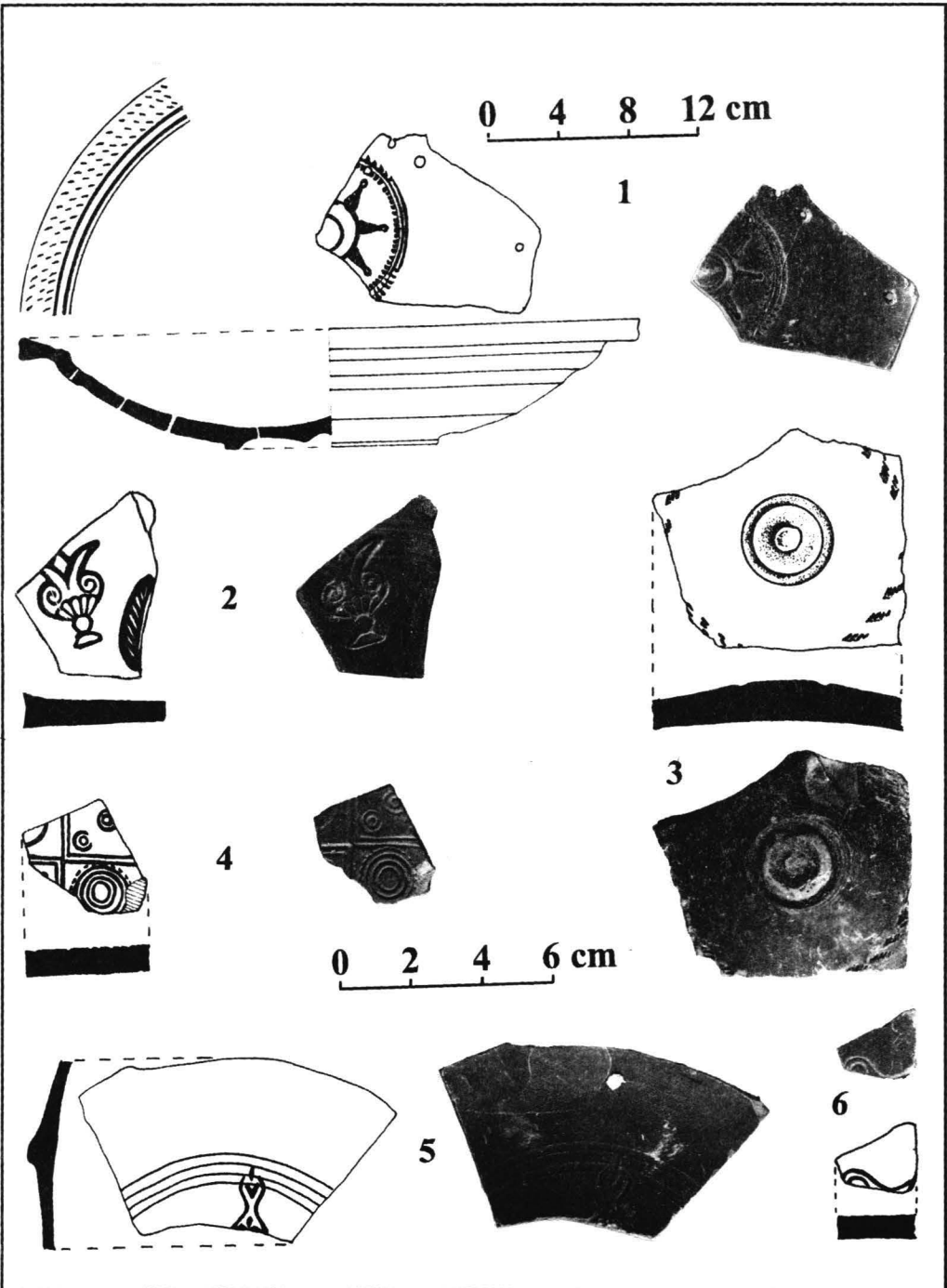
♦ Late Roman C Ware	23 piese	=	85,18 %
♦ Africa Red Slip Ware	2 piese	=	7,40 %
♦ Altele (Cipru ?, Local ?)	2 piese	=	7,40 %
<hr/>			
TOTAL	27 piese	=	100,00 %



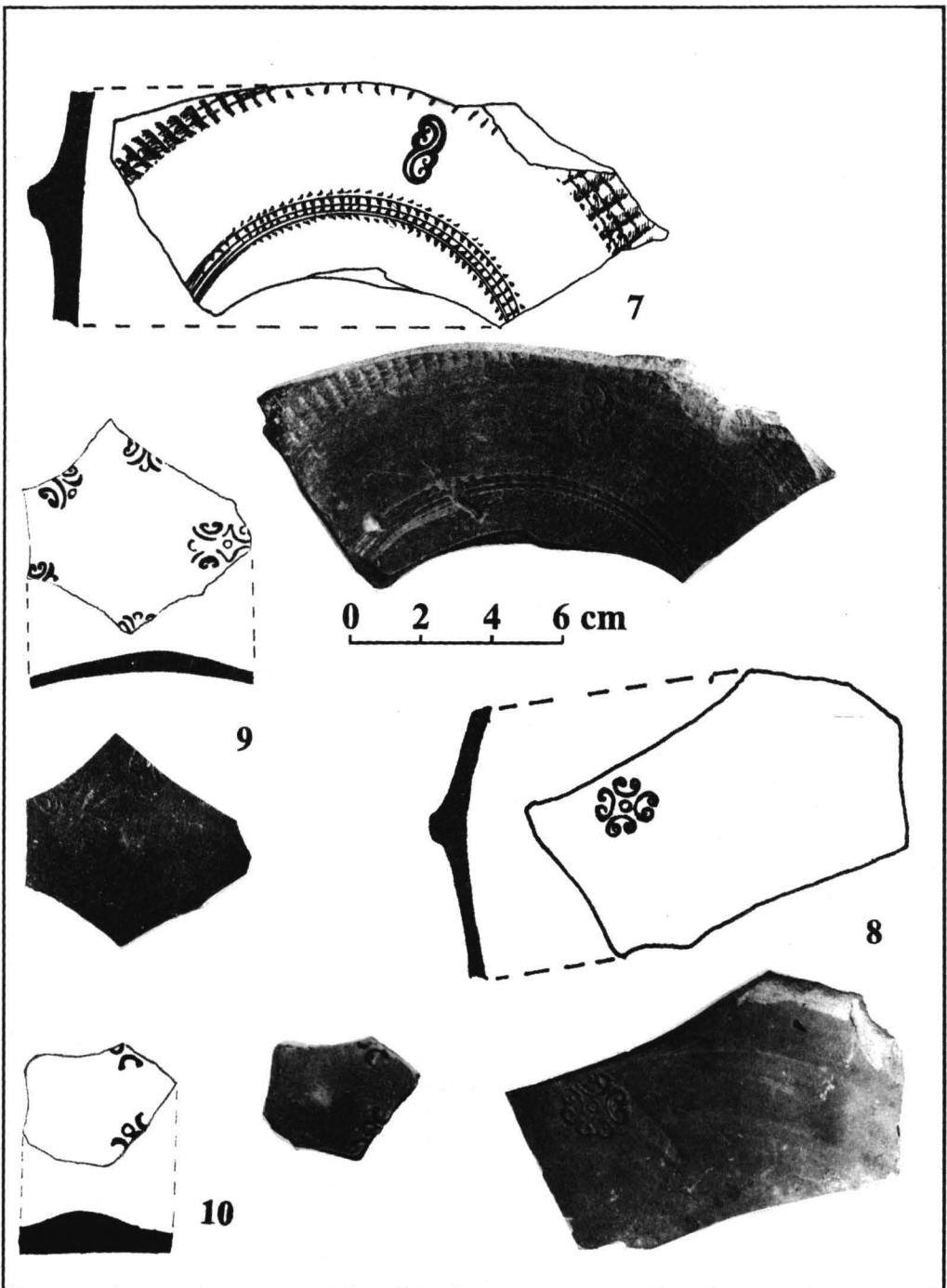
Grafic 5. Total

♦ Late Roman C Ware	30 piese	=	85,71 %
♦ Africa Red Slip Ware	2 piese	=	5,71 %
♦ Altele (Cipru ?, Local ?)	3 piese	=	8,57 %
<hr/>			
TOTAL	35 piese	=	100,00 %

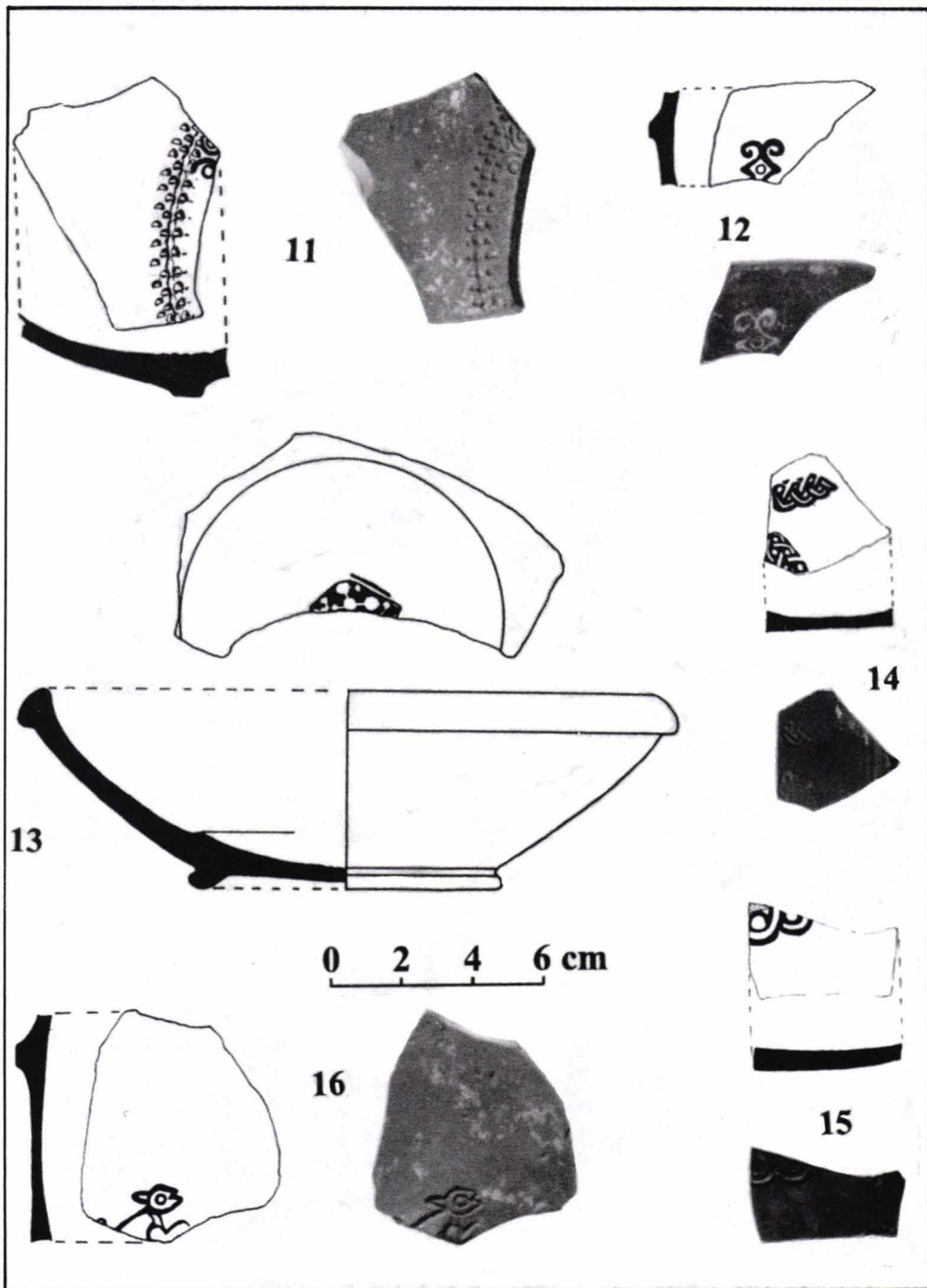


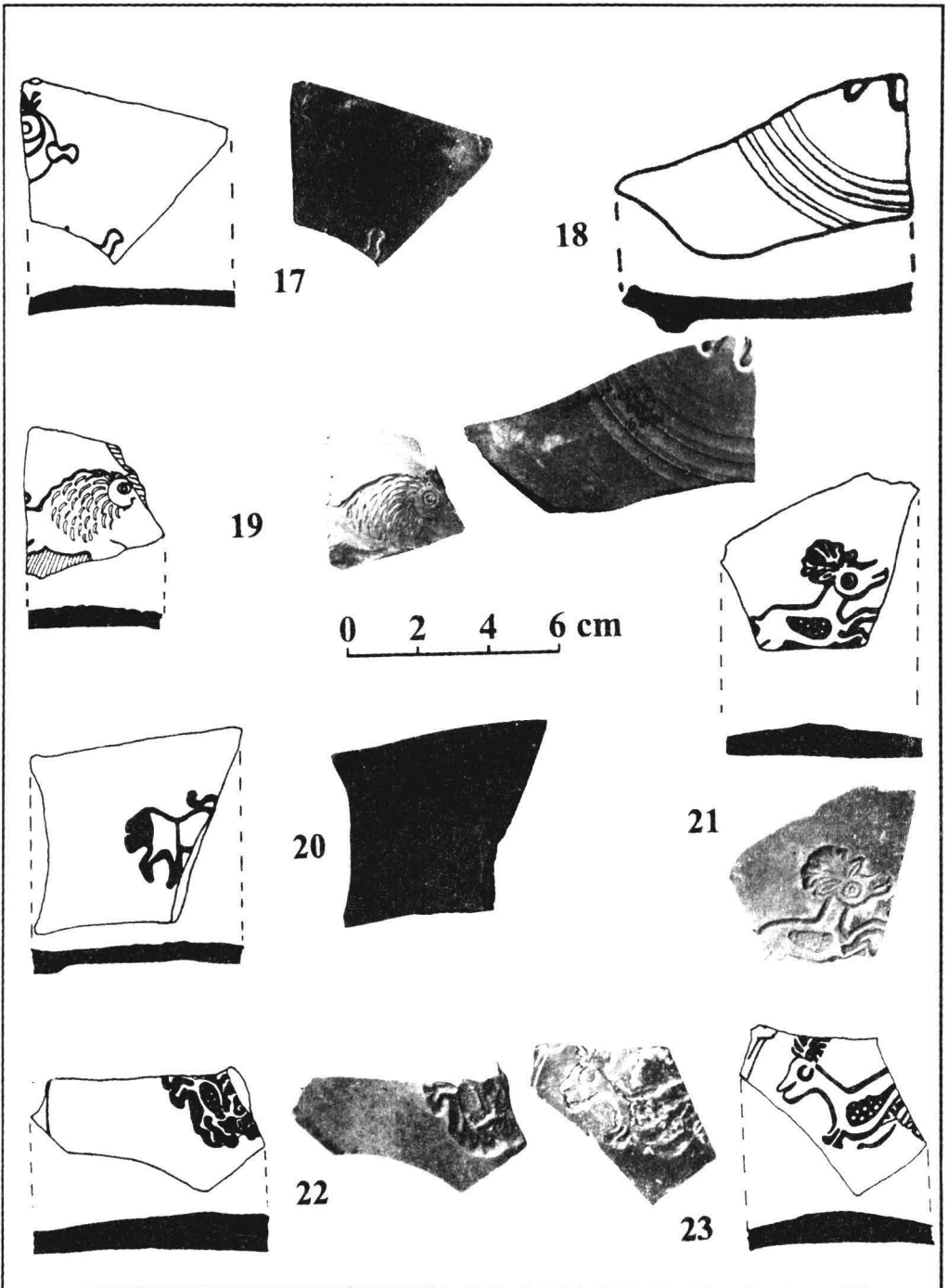


Pl. I.



Pl. II.



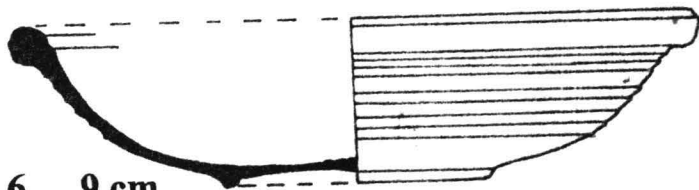


24

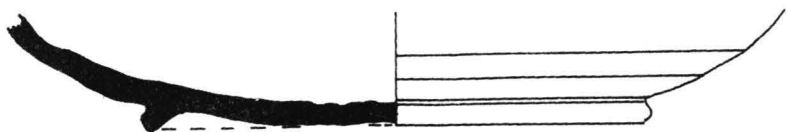
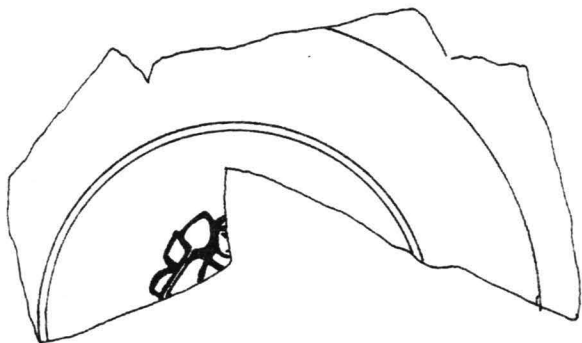


0 1 2 3 cm

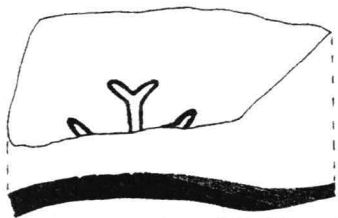
0 3 6 9 cm



25

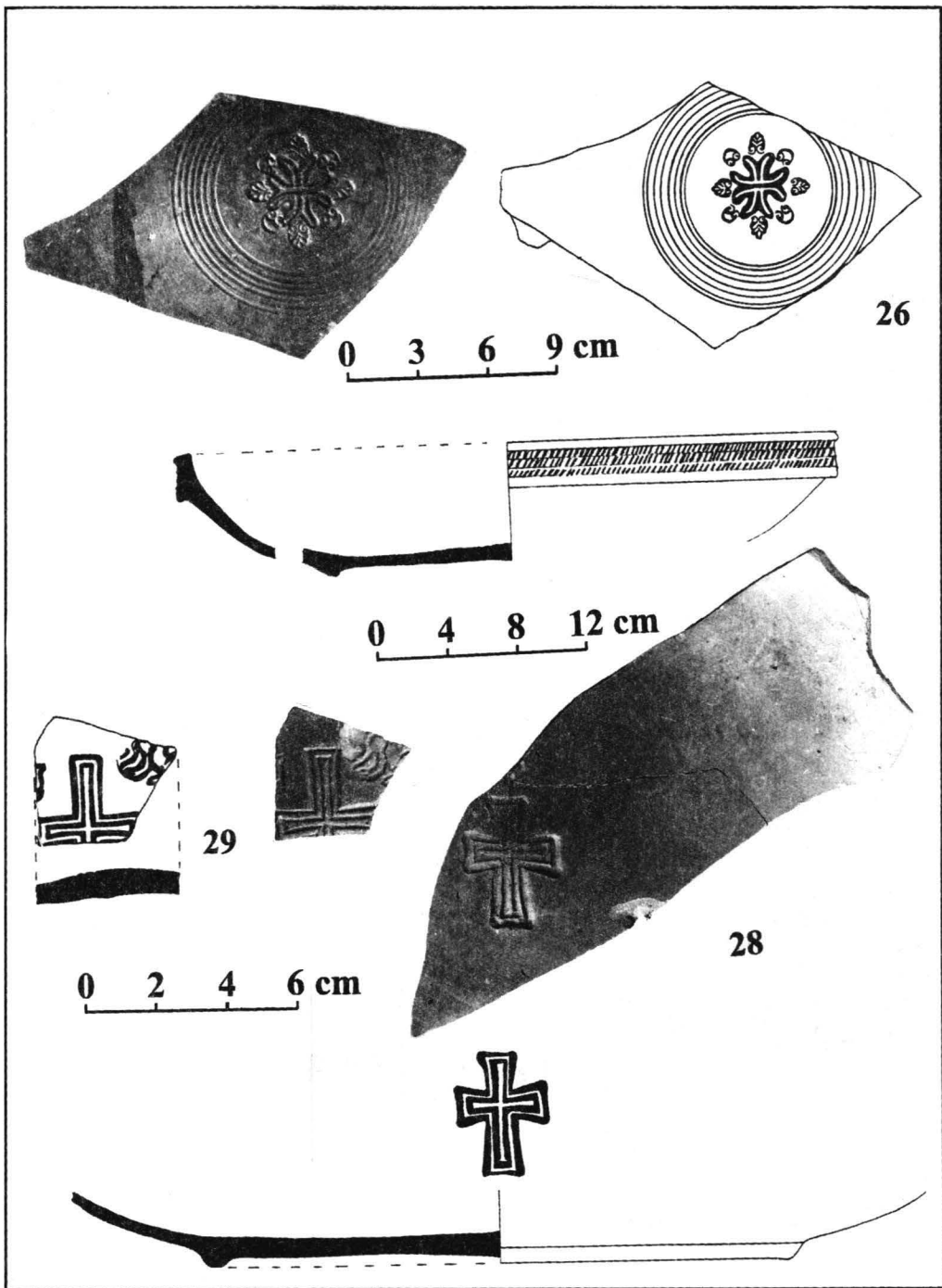


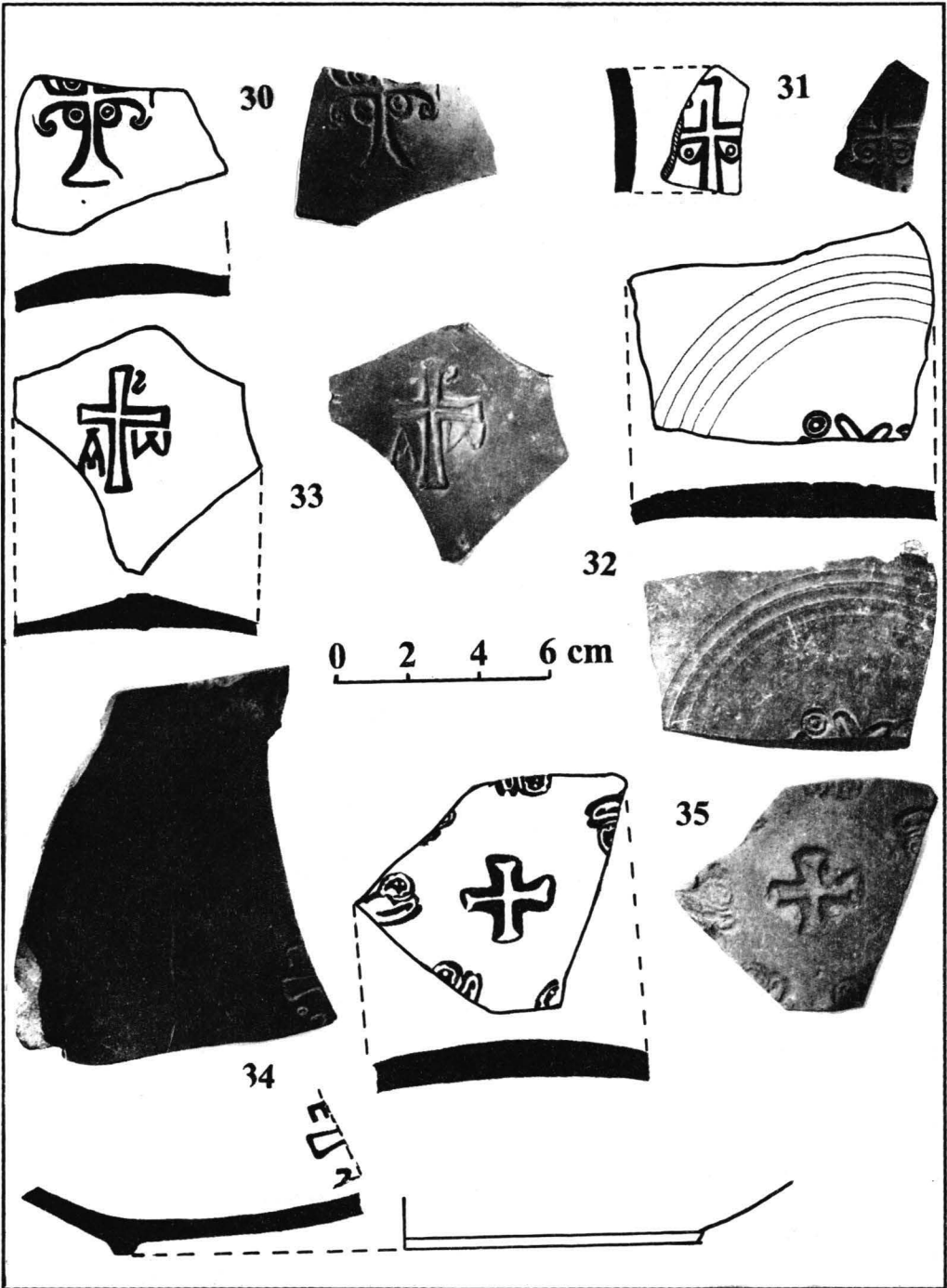
0 2 4 6 cm



27







Pl. VII.