
TROESMIS ȘI ROMANII LA DUNĂREA DE JOS. PROIECTUL TROESMIS 2010-2013

Cristina-Georgeta Alexandrescu*,
Christian Gugl**

Abstract: Since 2010, a Romanian-Austrian research project has investigated the site of ancient Troesmis (near today's Turcoaia, Tulcea County), focusing on the transformations undergone by settlements at the Lower Danube in antiquity. By applying innovative archaeological documentation and evaluation methods (digital documentation of findings, photogrammetry, geophysical prospection and geo-information technology), the site of Troesmis was examined in order to serve as an example for the transformation of the settlement and habitat from the 2nd to the early 13th century A.D.

Located in the northwest of Dobruđja, Troesmis occupied a strategic key position on the Roman Danube limes. The Roman-Byzantine settlement was situated on the steep right bank of the Danube, about 15 km to the south of present-day town of Măcin and 4 km to the north of Turcoaia village. The wide-spread area of the ruins that is dominated today by two fortifications extends from the Danube to the east, up to the foothills of Măcin Mountains.

This paper intends to give an overview on the 2011-2013 field campaigns that focused on the topographic documentation of the still visible ruins of two fortifications (the so-called eastern fortification, from the Late Roman period, and the western fortification, dated to the middle Byzantine period), as well as of the visible remains on the plateau, which were part of a settlement. In addition to the critical review of the research, an intensive survey over about 178 ha was carried out along with geomagnetic prospection, covering an area of about 48 ha, providing new insights into the site's settlement structure.

Rezumat: Din 2010 un proiect de cercetare român-austriac investighează situl antic de la Troesmis (aproape de com. Turcoaia, jud. Tulcea), urmărind studierea proceselor de transformare prin care au trecut în antichitate așezările la Dunărea de Jos. Prin utilizarea unor metode de documentare și evaluare arheologică inovatoare (documentare digitală a rezultatelor, fotogrammetrie, prospectare geofizică și tehnologie GIS), situl a fost cercetat în scopul de a servi ca un exemplu pentru o perioadă cronologică largă, între sec. II–XIII p.Chr. Situată în nord-vestul Dobrogei, Troesmis a ocupat o poziție strategică la granița dunăreană a Imperiului Roman și în epoca romană târzie și bizantină, pe malul drept abrupt al Dunării, la aproximativ 15 km la sud de oraș modern Măcin și 4 km spre nord de satul Turcoaia. Zona cu sarcină arheologică, astăzi dominată de două fortificații, se întinde de la Dunăre, până la poalele munților Măcin. Contribuția de față își propune să ofere o imagine de ansamblu asupra campaniilor de cercetare de teren din 2011-2013 care s-au axat pe documentația topografică a ruinelor încă vizibile ale celor două fortificații (așa-numita Cetate de Est din sec. al IV-lea și Cetatea de Vest, dataată în epoca medie bizantină), precum și a ruinelor vizibile pe platoul dintre cele două cetăți. Pe lângă analiza critică a cercetărilor efectuate până în prezent, în cadrul proiectului s-au desfășurat cercetări de

* Institutul de Arheologie Vasile Pârvan, Str. Henri Coandă, nr. 11, 010667, București.

** Academia Austriacă de Științe (ÖAW) / Institut für Kulturgeschichte der Antike, Viena.

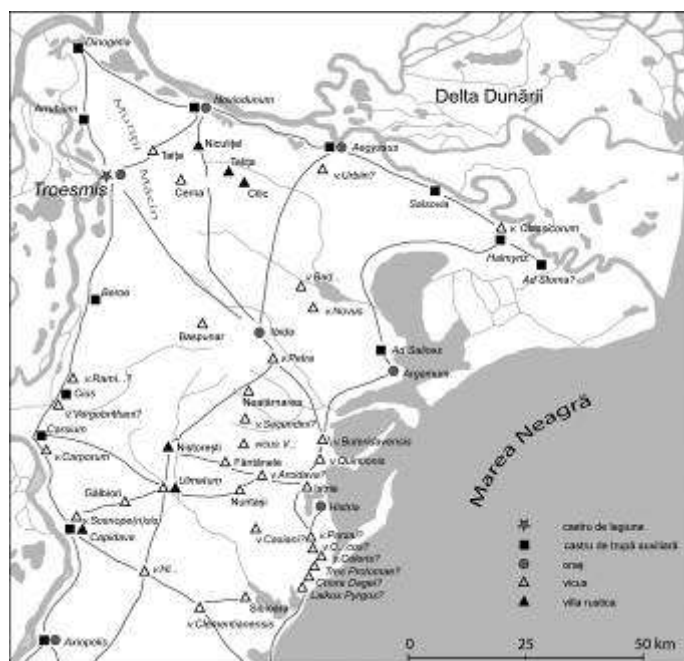
suprafață intensivă pe aproximativ 178 ha, precum și prospecțiuni geomagnetice, (aproximativ 48 ha), acțiuni care au avut ca rezultat perspective noi asupra structurii sitului.

Keywords: Moesia inferior; Troesmis; legio V Macedonica; Roman period; Byzantine period; municipium; geomagnetic prospections; survey; necropolis; tumuli; roads.

Cuvinte cheie: Moesia inferior; Troesmis; legio V Macedonica; epocă romană; epocă bizantină; municipium; prospecțiuni geomagnetice; survey; necropolă; tumul; drumuri.

Așezările romane și romano-bizantine de la *Troesmis* se numără printre cele mai însemnate situri antice din România respectiv de la Dunărea de Jos (Fig. 1)¹. Amplasat în nord-vestul Dobrogei, *Troesmis* avea un rol strategic pe frontiera dunăreană a Imperiului roman. Situl se afla pe malul abrupt al Dunării, circa 15 km la sud de actualul oraș Măcin (*Arrubium*) și 4 km nord de com. Turcoaia (jud. Tulcea), într-o zonă în care, în secolul al XIX-lea exista un cătun pe nume Iglîța, nume sub care localitatea antică a și intrat în literatura de specialitate². Arealul cu ruine este vast, întinzându-se de la Dunăre și până la poalele Munților Măcin (Fig. 2), dominat de două fortificații bine vizibile la suprafață, numite convențional Cetatea de Est și Cetatea de Vest³.

Fig. 1. Nordul Dobrogei în epoca romană / Northern Dobruđa in the Roman period (© 2013 Kainrath ÖAW).



¹ Cod RAN 161473.1, LMI 2010 TL-I-s-A-05952.

² Doruțiu-Boilă 1972.

³ Doruțiu-Boilă 1972; ISM V, 154-159.

Cele mai semnificative date din istoria sitului de la *Troesmis* le furnizează izvoarele scrise, începând cu mențiunea pentru anul 15 p.Chr. la Ovidius (*Pont.* IV, 9, 78-79) și până la cea mai târzie, din sec. al X-lea, la Constantin VII Porphirogenetos (*de Them.* 2,47,17). Izvoarele scrise, mai ales inscripțiile, atestă în sec. al II-lea lagărul legiunii *V Macedonica*, *canabae*-le aferente precum și o altă așezare civilă. După dislocarea legiunii, la *Troesmis* este atestat un *municipium*. Unitățile militare menționate de *Notitia Dignitatum* (Or. 39, 23 și 29) cel mai probabil s-au succedat și au fost în garnizoană în Cetatea de Est. Până acum nu este clarificată localizarea în teren a nucleelor de așezare de epocă romană⁴.



Fig. 2. Amplasarea zonei centrale a sitului antic *Troesmis* în peisaj, vedere de pe Iacobdeal / Location of the central area of the ancient *Troesmis* site, view from Iacobdeal (© 2011 Gugl).

În ciuda acestei importanțe stadiul cercetării arheologice propriu-zise a sitului este incipient⁵. Cunoștințele noastre se bazează în primul rând pe cercetările din anii 1860-1865 respectiv 1882 și din deceniul șapte al secolului trecut. În 1865, participând

⁴ Vezi mai ales discuția la Bogdan-Cătănicu 1984.

⁵ Pentru un istoric detaliat al cercetării vezi Ștefan 1971; Doruțiu-Boilă 1972; ISM V, 154-159; Simion *et alii* 1980, 151-154; Alexandrescu, Gugl, Grabherr, Kainrath 2014. Ar mai fi de adăugat o serie de articole publicând materiale arheologice provenind din zona *Troesmis*: Comșa 1960, 69-81; Chiriac, Bounegru 1973, 97-107; Opaiț 1977, 181-185; Mușețeanu 1984, 235-237 și 631-362; Nuțu, Iacob, Mîdvichi 2011, 151-157, ș.a.m.d. De asemenea pentru materialele bizantine, mai ales cel numismatic, este publicat recent un studiu dedicat celor două fortificații de la *Troesmis* - Mănușu-Adameșteanu 2011.

la o misiune franceză trimisă să cerceteze așezările antice din zona Dunării de Jos, arhitectul Ambroise Baudry (1838-1906) a realizat planul Cetății de Est, datând din perioada romană târzie. Pentru epoca în care a avut loc, această cercetare poate fi considerată o lucrare de pionierat, realizată pe fundalul politic al urmărilor Războiului Crimeei pentru gurile Dunării⁶. De-a lungul secolului următor se poate spune că *Troesmis* a devenit renumit pentru descoperirile de inscripții⁷ și alte monumente din piatră. Majoritatea acestor epigrafe au fost scoase din zidurile celor două fortificații unde fuseseră refoșite ca material de construcție. Inscripțiile sunt deosebit de valoroase prin informația pe care o transmit referitor la locuirea, administrarea și populația din așezările de la *Troesmis* în perioada sec. II-III p.Chr.



Fig. 3. Cercetările de teren din perioada 2011–2013 la *Troesmis* și metodele utilizate / *Field research in 2011-2013 at Troesmis and used research methods* (© 2013 Alexandrescu, Gugl, Baza de hartă: ANCPI).

⁶ Ștefan 1971, 43-44, fig. 4-5; Guillet, Adam 2008, 158-161, fig. 119-123; Alexandrescu 2013, 57-68.

⁷ Peste o sută, majoritatea sistematic publicate în volumul ISM V nr. 134-213 și Popescu 1976, nr. 236-237.

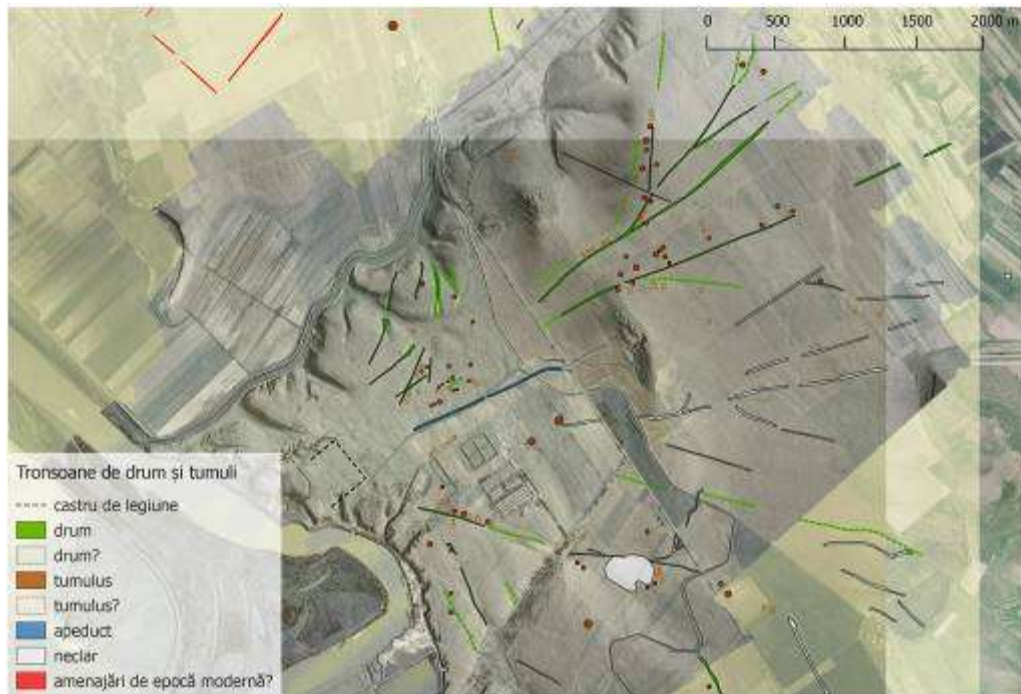


Fig. 4. Cartarea indicțiilor date de peisaj și vegetație / Mapping the indications given by landscape and vegetation indications (© 2013 Gugl, Jernej, Alexandrescu. Baze de hartă: Ștefan 1971, fig. 11; ANCP).

Studierea materialului epigrafic este destul de avansată, după cum o arată cercetările dedicate armatei romane în *Moesia inferior*, magistraturilor urbane sau cercetările prosopografice⁸, pentru a nu le menționa decât pe cele mai recente.

La finele sec. al XIX-lea inginerul Pamfil Polonic a realizat și la *Troesmis* o serie de cercetări care au avut ca finalitate planuri topografice, chiar dacă destul de schematice. Acestea au rămas însă în arhiva Bibliotecii Academiei Române, fiind publicate abia un secol mai târziu⁹. În anii '70 ai secolului trecut amenajarea unui canal de irigații și a unei ferme de suine în arealul așezărilor antice a prilejuit și o serie de săpături de salvare, chiar dacă de mică întindere și de durată scurtă. Rapoartele de săpătură publicate imediat au prezentat și valorificat materialele arheologice și

⁸ Vulpe 1953; ISM V (cu bibliografia anterioară); Aparaschivei 2005-2006, 189-208; Aparaschivei 2010, 105-113. 200-205; Cârjan 2010, 82-84; Matei-Popescu 2010, 35-76; Mihăilescu-Bîrliba 2012, 147-155; Mihăilescu-Bîrliba, Dumitrache 2012.

⁹ Ștefan 1971, 43-48 fig. 3/6-8.

contextele reperate, dar nu au putut, tocmai datorită caracterului lor, clarifica nicio chestiune privind amplasarea și extinderea locuirii antice¹⁰.

Observații deosebit de prețioase din aceeași perioadă, chiar dacă publicate ceva timp mai târziu, se datorează Ioanei Bogdan-Cătănicu¹¹. Printre altele este importantă mențiunea unei intervenții altfel necunoscute în cursul anului 1976 când se pare că turnul rectangular de pe latura nordică a Cetății de Vest a fost dezvelit de piatra de parament¹².

În această direcție s-a dovedit fructuoasă întreprinderea lui Al. S. Ștefan¹³ care a valorificat fotografiile aeriene alb-negru din anii '50-'60. Stereorestituția propusă de el, pe care sunt marcate cele două fortificații precum și cele trei șanțuri de apărare cu valorile aferente pe platoul dintre acestea, constituie și astăzi o bază de studiu¹⁴. Cartarea numeroaselor tronsoane de drum și tumuli este, pe de altă parte, mai puțin convingătoare.

În urmă cu mai bine de zece ani *Troesmis* revenea în atenția publicului după ce în comerțul de antichități londonez fuseseră scoase la licitație două table din bronz aproape întregi care purtau inscripționate capitole din legea municipiului roman. W. Eck a fost cel care a studiat această descoperire epigrafică de senzație¹⁵. Pe cele două table, pe care se păstrează părți din capitolele al XI-lea respectiv al XXVII-lea - al XXVIII-lea, se fac precizări privind alegerea solilor orașului și condițiile pe care candidații la alegeri trebuiau să le îndeplinească, este menționat numele complet și oficial al orașului (*municipum Marcum Aurelium Antoninum et Lucium Aurelium Commodum Augustum Troesmensium*) care asigură datarea acordării statutului de *municipium* așezării urbane de la *Troesmis* în anii 177-180 p. Chr., în timpul domniei comune împăraților Marcus Aurelius și Commodus.

În același timp trebuie subliniat faptul că această descoperire făcută prin utilizarea ilegală a detectoarelor de metale atrage atenția și asupra deficitelor majore în privința protecției sitului de la *Troesmis* și urmărilor grave ale acestora.

Proiectul Troesmis 2010-2013

Pe fundalul și în contextul acestei situații precare a unui sit de importanță deosebită a fost inițiat un proiect de cooperare internațional¹⁶ având ca obiect

¹⁰ Simion *et alii* 1980.

¹¹ Bogdan-Cătănicu 1984.

¹² Bogdan-Cătănicu 1984, 49, fig. 12d.

¹³ Ștefan 1971; Ștefan 1974, 95-108.

¹⁴ Ștefan 1971, 46-49, fig. 9-12.

¹⁵ Eck 2014.

¹⁶ Inițiatorii acestui proiect, în 2010, sunt Institutul de Arheologie "Vasile Pârvan" al Academiei Române și Institut für Kulturgeschichte der Antike de la Academia Austriacă de Științe (ÖAW). Parteneri principali ai proiectului au devenit Institutul de Cercetări Eco-Muzeale din Tulcea și Institut für Archäologien al Universității din Innsbruck.

principal cercetarea sitului de la *Troesmis* și urmărind lărgirea studiului proceselor de transformare ale așezărilor antice de la Dunărea de Jos. După investigarea materialelor de arhivă și a fotografiilor aeriene în 2010, în intervalul 2011-2013, pe parcursul a trei campanii de cercetare de teren, au fost urmărite mai multe obiective privind clarificarea nucleelor antice de așezare (Fig. 3).

Utilizând prospecțiunile geomagnetice a fost posibilă localizarea castrului legiunii *V Macedonica*, aflată în garnizoană la *Troesmis* în perioada dintre domnia lui Traian și războaiele cu parthii purtate de împăratul Lucius Verus¹⁷. Cu ajutorul acestei metode noninvazive de cercetare au putut fi documentate trei laturi ale castrului, determinându-se astfel lățimea acestuia de aproximativ 360 m. Lungimea castrului spre Dunăre este încă neclară și, datorită caracteristicilor arealului dinspre fluviu, nu poate fi determinată cu această metodă de investigare. Pe imaginea geomagnetică s-au putut observa, pe lângă *porta decumana*, un canal amplasat paralel cu *via sagularis*, o clădire de mari dimensiuni precum și o serie de barăci(?)¹⁸.

Reușita observării amplasării castrului legiunii constituie un pas înainte deosebit de important pentru cercetarea sitului de la *Troesmis*, dat fiind ca această construcție a fost marcantă pentru evoluția ulterioară a așezărilor antice¹⁹. În jurul garnizoanei se întindea așezarea civilă aferentă acesteia cu numeroase clădiri și o tramă stradală densă. Spre nord-est se remarcă zona de necropolă, caracterizată de tumuli înconjurați de incinte funerare rectangulare, detaliu observat pentru prima dată la Dunărea de Jos și rar sesizat în alte provincii ale Imperiului, nu în ultimul rând datorită metodelor de cercetare utilizate în mod curent.

Pentru *Troesmis* nu sunt publicate rapoarte de săpătură pentru niciunul dintre numeroșii tumuli care se pot observa pe o distanță de până la 3,5 km (Fig. 4) în afara așezării, atât pe fotograme alb-negru, pe ortofotograme actuale, pe fotografii din satelit cât și pe imaginea obținută prin teledetecție. Mulți dintre ei au fost distruși de construcțiile din perioada comunistă, alții aplatizați de lucrările agricole. Rezultatele prospecțiunilor geomagnetice din 2011-2013 desfășurate pe o suprafață de aproximativ 48 ha sunt marcate schematic pe planul de ansamblu din Fig. 5. Pentru această zonă a Imperiului Roman este pentru prima dată posibilă vizualizarea unei secțiuni prin așezare, pornind de la castrul de legiune, prin *canabae* până la zona necropolelor.

¹⁷ Doruțiu-Boilă 1972.

¹⁸ Referitor la primele rezultate ale acestui proiect: Alexandrescu *et alii* 2014; Alexandrescu, Gugl 2014, 50-57.

¹⁹ Vittinghoff 1968, 132-142.

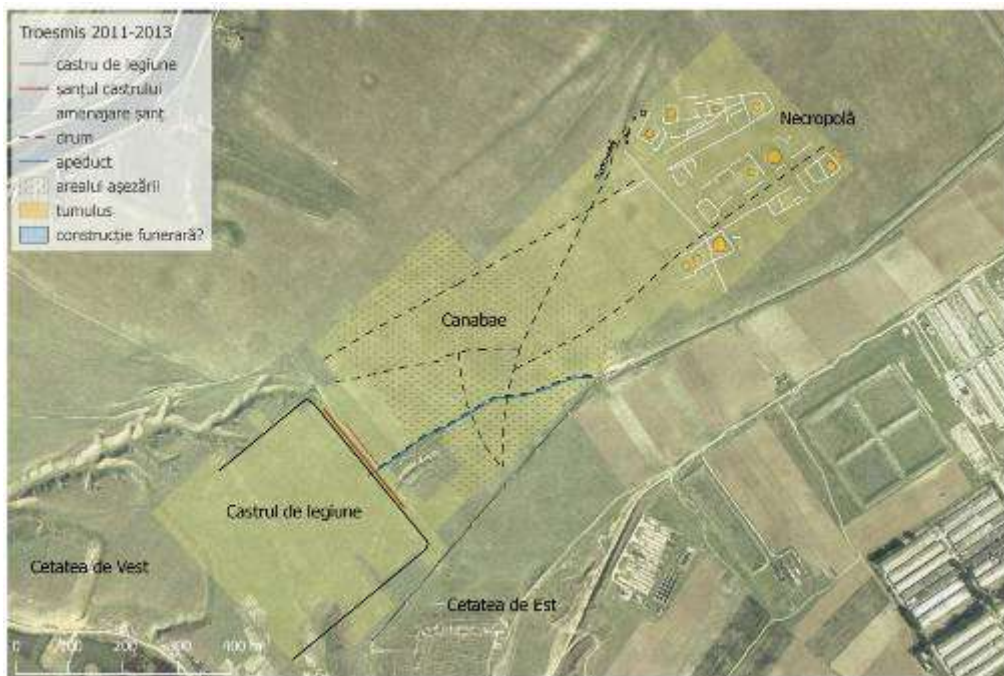


Fig. 5. Plan general schematizat cu rezultatele prospecțiunilor geomagnetice / *General plan of geomagnetic prospection results* (© 2013 Kainrath/Grabherr/Gugl/Alexandrescu).

Investigarea orthofotogramelor și a imaginilor din satelit, pe care au fost cartate în special indiciile oferite de vegetație (Fig. 4), precum și o primă campanie de teledetecție prin ALS (LiDAR) au înlesnit observații legate de traseul drumurilor vechi și amplasarea necropolelor, mai ales a tumulilor. Numeroasele drumuri, trasate aproape ca niște raze pornind de la zona "centrală" de la *Troesmis*, pe marginea cărora se află amplasați și tumuli, nu constituie un fenomen singular în regiune. Cele mai cunoscute analogii se găsesc la *Noviodunum* (Isaccea), în epoca romană sediul flotei dunărene (*classis Flavia Moesica*) și *municipium*²⁰.

Cetatea de Est

Elementele de fortificație încă vizibile din colțul de nord al Cetății de Est, între acestea turnuri în formă de potcoavă și în formă de evantai, au fost înregistrate pe un plan general. Comparându-l cu cel dintâi, realizat de A. Baudry în iulie 1865, s-a observat deteriorarea dramatică a monumentului provocată mai ales de utilizarea

²⁰ Simion 1994, 90-105; Lockyear, Sly, Popescu 2005-2006, 121-158; Baumann 2008.

continuă a ruinelor ca sursă de blocuri fasonate pentru construcțiile edilitare din zonă, inclusiv la Brăila, mai ales în ultimele două secole²¹. Cel mai bine păstrate sunt două turnuri în colțul de nord-est (Fig. 6-8), o zonă în care lățimea zidului de incintă a fost documentată (în sec. XIX) ca fiind de 2,40–2,95 m cu o înălțime păstrată de 3 m. Zidul de incintă era realizat la exterior din blocuri mari fasonate din calcar. Acestea se mai păstrau în 2011 pe cel mult trei asize (Fig. 8). Emplectonul era realizat din fragmente de piatră locală (șisturi, cuarțite și granite) și cărămizi și țigle legate cu ciment și mortar. Noua ridicare topografică și noul plan general au arătat că planul inițial trebuie corectat mai ales în ceea ce privește orientarea frontului zidului de incintă al cărui unghi nu a fost măsurat foarte exact²².



Fig. 6. Cetatea de Est - ruinele vizibile ale turnului în formă de potcoavă de pe latura de nord-est și din emplectonul tronsonului de zid spre turnul de colț / *Eastern fortification – the visible ruins of the horseshoe-shaped tower from the northeastern side and of the corner tower wall segment* (© 2013 Alexandrescu).

²¹ ISM V, 158; Guillet, Adam 2008, 158-161.

²² Analiza detaliată a acestor aspecte și publicarea materialelor de arhiva inedite descoperite în cursul actualului proiect sunt prevăzute pentru volumul monografic aflat în pregătire.

Fortificații asemănătoare sunt cunoscute atât în Bulgaria, la *Iatrus* (Krivina) și *Sexaginta Prista* (Ruse), cât și pe teritoriul românesc al Dobrogei, la *Halmyris*, *Dinogetia*, *Ulmetum* și *Tropaeum Traiani*. În primele decenii ale secolului al IV-lea p. Chr. au loc ultimele măsuri constructive pe linia de frontieră de la Dunăre, în provinciile *Scythia minor* și *Moesia secunda*, printre acestea numărându-se și așa-numita Cetate de Est, cu o suprafață de aproximativ 2,3 ha. Aici va fi fost și sediul aceluia *praefectus legionis secundae Herculiae* menționat în *Notitia Dignitatum* (or. XXXIX).



Fig. 7. Cetatea de Est - ruinele vizibile din turnul în formă de potcoavă de pe latura de nord-est și din emplectonul tronsonului de zid spre turnul de colț / *Eastern fortification – the visible ruins of the horseshoe-shaped tower from the northeastern side and of the corner tower wall segment* (© 2012 Alexandrescu).

Cetatea de Vest

Așa-numita Cetate de Vest, care domină și astăzi topografic zona (Fig. 9-10), a fost cel mai probabil construită în epoca medie bizantină. Ruinele vizibile, chiar dacă foarte puține, au fost documentate. Datarea ansamblului în sec. al X-lea - începutul

sec. al XIII-lea se bazează în primul rând pe materialele arheologice documentate în cadrul unor cercetări de suprafață intensive²³ desfășurate în anii 2012-2013 (Fig. 3).



Fig. 8. Cetatea de Est - blocuri de calcar din paramentul turnului în formă de potcoavă de pe latura de nord-est / *Eastern fortification – blocks of limestone from the northeastern side of the horseshoe-shaped tower* (© 2011 Alexandrescu).

Pe o suprafață de aproximativ 178 ha au fost în total documentate și studiate aproape 12.000 de artefacte datând în intervalul dintre epoca Principatului și începutul sec. al XIII-lea. În arealul Cetății de Vest s-au trasat 75 parcele de 10 × 10 m, care au oferit materialul arheologic menționat deja, dominat de ceramica de uz comun cu decor incizat aplicat cu roțița, cu decor în valuri, striuri și aplicat cu pieptenele precum și ceramică smălțuită.

²³ Observații în acest sens au fost făcute și anterior, prin descoperiri întâmplătoare și în campania din 1977 – Mănucu-Adameșteanu, în: Simon *et alii* 1980, 230-231. 242; Oberländer-Târnoveanu, în: Simion *et alii* 1980; Bogdan-Cătănciu 1984, 47-48; Mănucu-Adameșteanu 2011, 439-443. Pentru o notă preliminară referitor la materialul ceramic din proiectul nostru vezi Waldner 2014.



Fig. 9. Cetatea de Vest - vedere dinspre vest / *Western fortification – view from the west* (© 2011 C. Alexandrescu).



Fig. 10. Cetatea de Vest - vedere dinspre est / *Western fortification – view from the east* (© 2011 C. Alexandrescu).

Cu o echipă de cinci persoane au fost analizate arii extinse prin cercetări de suprafață tip "linewalking", în cadrul căruia participanții, poziționați la intervale de 10–15 m, în deplasare înainte, au documentat materialele arheologice de la suprafața solului. Materialele de construcție (țigle, olane și cărămizi) au fost inventariate doar cantitativ (cca. 27000) cu ajutorul numărătorului mecanic (Fig. 11). Repertorierea sectoarelor și observații privind vizibilitatea și condițiile de descoperire (evaluate pe o scala cu cinci trepte) au fost documentate într-un computer de teren cu GPS. Scopul acestor cercetări de suprafață este

determinarea extinderii arealului așezărilor antice precum și clarificarea chestiunilor cronologice, mai ales limita locuirii spre est și nord-est.

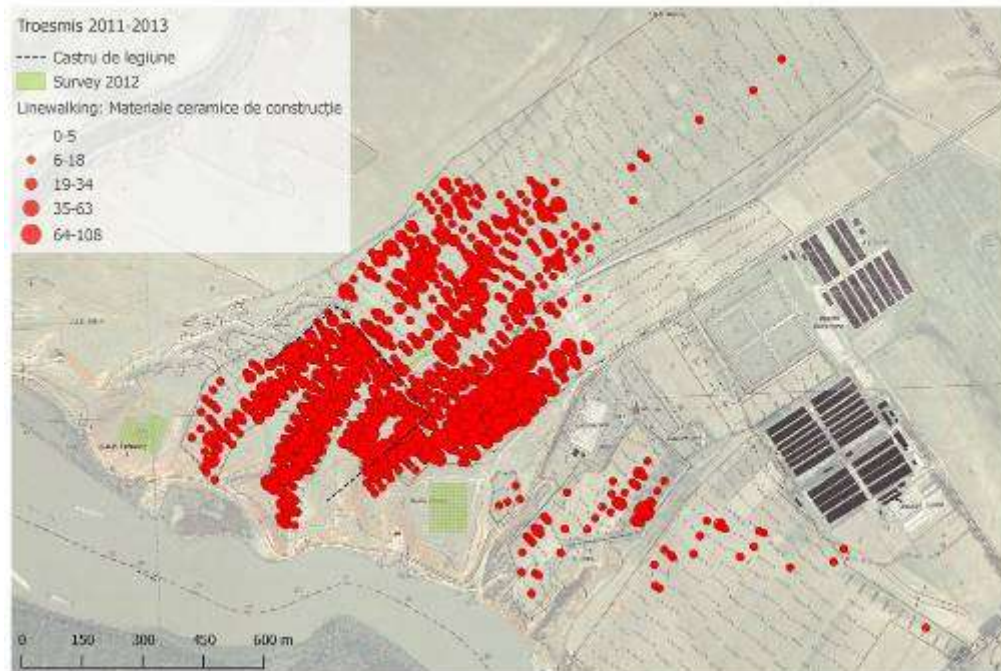


Fig. 11. Răspândirea materialelor de construcție ceramice înregistrate cantitativ în cursul survey-ului / Dissemination of ceramic construction materials registered during the survey (© 2013 Alexandrescu/Gugl/Waldner. Baza de hartă: ANCPI).

"Zona" sitului antic Troesmis

Zona cu sarcină arheologică la Troesmis este deosebit de vastă. Doar o mică parte este protejată prin ceea ce teoretic se numește rezervație arheologică, dat fiind că mijloacele concrete de protecție și pază sunt aproape inexistente. În ultimii ani activitatea utilizatorilor de detectoare de metale și a săpătorilor clandestini s-a intensificat în mod alarmant. Tendința, mai ales după noile descoperiri, este ușor de presupus. Peste tot sunt vizibile gropile proaspete ale noilor "căutări". De asemenea pășunatul chiar pe zona cu ruine și extinderea parcelelor cu lucrări agricole, unele dintre ele de mare adâncime, în zona necropolei tumulare (neafată sub protecție și fără ca întreprinzătorii să fie atenționați și supravegheați corespunzător) prezintă un pericol

grav. Nici măcar doi tumuli, dintre cei mai bine vizibili la ora actuală²⁴, nu sunt protejați, fiind într-un real pericol din pricina amenajării unei podgorii și altor lucrări agricole intensive chiar în jurul lor (Fig. 12-15).



Fig. 12. Tumulul T62 încă nedistrus complet de lucrările agricole / *T62 tumulus partially destroyed by farming* (© 2011 C. Alexandrescu).



Fig. 13. Tumulul T62 încă nedistrus complet de lucrările agricole / *Mound T62 yet not completely destroyed by agricultural works* (© 2011 C. Alexandrescu).

²⁴ Numerotarea tumulilor în cadrul proiectului *Troesmis* este făcută în ordinea documentării, fără să aibă legătură cu poziționarea față de un reper anume sau indicii de datare. Astfel cei doi tumuli exemplificați aici sunt numerotați T01 și T--.



Fig. 14. Tumulul T01 încă nedistrus complet de lucrările agricole / *T01 tumulus partially destroyed by farming* (© 2012 C. Alexandrescu).



Fig. 15. Tumulul T01 încă nedistrus complet de lucrările agricole / *T01 tumulus partially destroyed by farming* (© 2012 C. Alexandrescu).

În zonă există o minimală supraveghere precum și, chiar dacă prea puține, persoane conștiente de importanța acestui sit și responsabilitatea pe care o presupune și chiar cercetători interesați de istoria locală, moștenirea și valorile acesteia²⁵. Lipsește însă o organizație dedicată sau o instituție cu resurse umane și materiale suficiente care să gestioneze corespunzător situl.

Cercetări arheologice sistematice care să repertorieze sarcina arheologică pe zone extinse în aria sitului *Troesmis* sunt mai necesare ca niciodată. Proiectul în desfășurare, în ciuda posibilităților financiare limitate, aduce un aport inestimabil cercetării primare a sitului și oferă informații vitale pentru realizarea viitoare a unui management de sit de lungă durată.

²⁵ Velea 2009.

Bibliografie

- Alexandrescu, C. G. 2013, *Napoleon III et les fortifications Romaines du Bas Danube – le cas de Troesmis*, Caiete ARA 4, 57-68.
- Alexandrescu, C.-G., Gugl, C. 2014, *Troesmis – Die Römer an der unteren Donau*, Acta Carnuntina. Mitteilungen der Gesellschaft der Freunde Carnuntums 4/1, 50-57.
- Alexandrescu, C.-G., Gugl, C., Grabherr, G., Kainrath, B. 2014, *Vom mittelkaiserzeitlichen Legionslager zur byzantinischen Grenzfestung. Die rumänisch-österreichischen Forschungen 2011 in Troesmis*, în Trinkl, E. (Hrsg.), *Akten des 14. Österreichischer Archäologentages Graz April 2012*, Viena, 11-20.
- Aparaschivei, D. 2005-2006, *Municipiul Troesmis. Instituții și elite*, Peuce, SN 3-4, 189-208.
- Aparaschivei, D. 2010, *Orașele române de la Dunărea Inferioară (secolele I-III p.Chr)*, Iași.
- Baumann, V.H. 2008, *Despre începuturile vieții romane la Noviodunum*, Peuce, SN 6, 189-206.
- Bogdan-Cătănicu, I. 1984, *Considerații privind zona arheologică Troesmis*, RMM-MIA 15, 2, 45-49.
- Cârjan R. 2010, *Statute citadine privilegiate în provinciile dunărene ale Imperiului roman sec. I-III*, Cluj-Napoca.
- Chiriac, C., Bounegru, O. 1973, *Noi descoperiri numismatice și arheologice la Troesmis*, Peuce 4, 97-107.
- Comșa, M. 1960, *Câteva date arheologice în legătură cu stăpânirea bulgară în nordul Dunării în secolele IX-X, în Omagiu lui Constantin Daicoviciu cu prilejul împlinirii a 60 de ani*, București, 69-81.
- Doruțiu-Boilă, E. 1972, *Castra legionis V Macedonicae und Municipium Troesmense, Dacia, N.S. 16, 133-144.*
- Eck, W. 2014, *Das Leben römisch gestalten. Ein Stadtgesetz für das municipium Troesmis aus den Jahren 177-180 n. Chr.*, în Kleijn, G. D., Benoist, S. (Hrsg.), *Integration in Rome and in the Roman world. Proceedings of the Tenth Workshop of the International Network Impact of Empire (Lille, June 23-25, 2011)*, Impact of Empire 17, Leiden, Boston, 75-88.
- Guillet, D., Adam, A. 2008, *Napoléon III et les Principautés Roumaines. Musée National d'art de Roumanie, Bucarest 24 octobre 2008 - 1er février 2009; Musée National du Château de Compiègne 21 mars - 29 juin 2009*, Paris.
- Lockyear, K., Sly, T., Popescu, A. 2005-2006, *The Noviodunum Archaeological Project 2000-2004: Results and Conclusions from the Pilot Seasons*, Peuce, SN 3-4, 121-158.
- Matei-Popescu, F. 2010, *The Roman army in Moesia Inferior*, București.

- Mănucu-Adameșteanu, G. 2011, *Comuna Turtucoaia (sic!), punct Igliza, Cetățile Troesmis Est și Troesmis Vest. Considerații privind locuirea medio-bizantină din secolele X-XIII*, Pontica 43, 435-369.
- Mihăilescu-Bîrliba, L. 2012, *Aspects prosopographiques concernant la colonisation dans les canabae de Troesmis. Les élites locales*, Invigilata Lucernis 34, 147-155.
- Mihăilescu-Bîrliba, L., Dumitrache, I. 2012, *La Colonisation dans le milieu militaire et le milieu civil de Troesmis*, Iași.
- Mușețeanu, C. 1984, *Fragmente sculpturale de la Troesmis*, Peuce 9, 235-237, 631-362.
- Nuțu, G., Iacob, M., Midvichi, N. 2011, *Two enamelled finds from Troesmis (Moesia Inferior)*, în Piso, I., Rusu-Bolindeț, V., Varga, R., Mustață, S., Beu-Dachin, E., Ruscu, L. (eds.), *Scripta classica. Radu Ardevan sexagenario dedicata*, Cluj-Napoca, 151-157.
- Opaț, A. 1977, *O nouă inscripție de la Troesmis*, Peuce 6, 181-185.
- Popescu, E. 1976, *Inscripțiile grecești și latine din sec. IV-XIII descoperite în România*, București.
- Simion, G. 1994, *Rituri și ritualuri practicate în necropola romană de la Noviodunum*, Pontica 27, 90-105.
- Simion, G., Baumann, V. H., Opaț, A., Vasiliu, I., Mănucu-Adameșteanu, G., Oberländer-Târnoveanu, E. 1980, *Șantierul arheologic Troesmis*, Peuce 8, 151-288.
- Ștefan, A.-S. 1971, *Troesmis, considerații topografice*, BMI 40, 4, 43-52.
- Ștefan, A.-S. 1974, *Recherches de photo-interprétation archéologique sur le limes de la Scythie Mineure à l'époque du Bas-Empire*, în Pippidi, D. M. (ed.), *Actes du 9e Congrès international d'études sur les frontières romaines. Mamaia 6-13 septembre 1972*, Bukarest, Köln, Wien, 95-108.
- Velea, V. 2009, *Istoria cetății Troesmis. Culegere de Documente*, Turcoaia.
- Vulpe, R. 1953, *Canabenses și Troesmensenses*, SCIV 4, 4, 557-582.
- Vittinghoff, F. 1968, *Die Bedeutung der Legionslager für die Entstehung der römischen Städte an der Donau und in Dakien*, în Claus, M., Haarnagel, W., Raddatz, K. (Hrsg.), *Studien zur europäischen Vor- und Frühgeschichte. Festschrift für H. Jankuhn*, Neumünster, 132-142.
- Waldner, A. 2014, *Der Oberflächensurvey 2012/2013 in Troesmis/RO: Die Keramikfunde*, Forum Archaeologiae 70/III/2014 (<http://farch.net>).