

---

## O DESCOPERIRE ARHEOLOGICĂ UNICĂ LA NOVIODUNUM: ARHETIPURI, TIPARE ȘI PRODUCEREA OPAIȚELOR<sup>1</sup>

---

Florin Topoleanu\*, Laurent Chrzanovski\*

**Abstract:** *Noviodunum fortress, identified approx 2 km NW of the town of Isaccea, on the Danube's left bank, became a landmark for the Roman and Roman-Byzantine period, due to both numerous historic sources and to archaeological finds that drew the picture of its evolution over time. Over 20 inscriptions in stone, stamped bricks and shingle document the presence in the garrison of troops from Classis Flavia Moesica, Legio V Macedonica, Legio XI Claudia and Legio I Iovia Scythica. Since the time of the Severan dynasty, Noviodunum was awarded the title of municipium. The systematic excavations started in the '50s partially revealed the northern structures on Danube's bank and the tumular necropolis. Intensified surveys after 1995, under a project initiated by ICEM Tulcea, focused on some parts of the southern structures and the civilian settlement where funeral crypts and pottery kilns were unearthed.*

*In 2014, rescue survey was conducted in the area of the civilian settlement, located approx 500 m SW of the fortress, over an area of 6000 sq m, where the new headquarters of Isaccea Border Police was designed to be built. The preliminary survey and the rescue excavations brought to light three intact archetypes, five moulds, and several complete or fragmented lamps made with the respective moulds. In only one case the three stages in the making of a lamp are documented: from archetype to mould and finished product. The workshop using the archetypes and moulds probably produced only for the communities in the vicinity, as none of the shapes has been found, so far, at Noviodunum. By context, the artifacts date to the 2<sup>nd</sup>-4<sup>th</sup> century AD. The finds are convincing proof of lamp production at Noviodunum and contribute with concrete information regarding the production process of one of the most popular forms of pottery in ancient times.*

**Rezumat:** *Cetatea Noviodunum, identificată la cca. 2 km NE de orașul Isaccea, pe malul drept al Dunării, s-a impus, ca reper de referință în literatura de specialitate, mai ales pentru perioada romană și romano-bizantină. Acest lucru se datorează atât numeroaselor izvoare istorice în care a fost menționată cât și a descoperirilor arheologice pe baza cărora a putut fi conturată în mare evoluția sa istorică. Cele peste 20 de inscripții în piatră, cărămizile și țiglele ștampilate, atestă prezența în*

---

<sup>1</sup> Într-o primă variantă, descoperirile de la Isaccea au fost prezentate de F. Topoleanu la Al 5-lea Congres Internațional despre Iluminat în Antichitate și Evul Mediu, Sibiu, 8-12.09.2015. A doua variantă, cu completări bibliografice, semnată de F. Topoleanu și L. Chrzanovski, cu titlul *Une découverte lychnologique unique à Noviodunum (Tulcea, Roumanie): des archétypes, des moules et leur productions* a apărut în Djaoui, D. (ed.), *Archéologie et Histoire Romaine 33. Histoires matérielles: terre cuite, bois, métal et autres objets. Des pots et des potes: Mélanges offerts à Lucien Rivet*, Editions Mergoïl, Autun, 2016, 181-193.

\* Institutul de Cercetări Eco-Muzeale „Gavrilă Simion”, Str. Progresului, nr. 32, 820009, Tulcea, România; e-mail: [topflorin@gmail.com](mailto:topflorin@gmail.com)

\* Prof. Univ. Habil. PhD PostDoc, Professor at the Doctoral School of History and Humanities at the University of Sibiu; e-mail: [L.Chrzanovski@bluewin.ch](mailto:L.Chrzanovski@bluewin.ch)

garnizoană a militarilor din *Classis Flavia Moesica*, *Legio V Macedonica*, *Legio XI Claudia* și *Legio I Iovia Scythica*. Din timpul dinastiei Severilor orașul Noviodunum a primit titlul de *municipium*. Săpăturile arheologice sistematice începute în anii '50 ai secolului trecut, au dezvelit, parțial, incinta de nord, situată pe faleză Dunării, și necropola tumulară. Cercetările amplificate după anul 1995, în cadrul unui proiect inițiat de ICEM Tulcea, au avut în vedere unele segmente ale incintei de sud și așezarea civilă unde au fost identificate cripte funerare, cuptoare de ars ceramică etc.

În anul 2014 a fost realizată o cercetare arheologică preventivă în așezarea civilă, la aproximativ 500 m sud-vest de ruinele cetății, pe o suprafață de 6000 m<sup>2</sup>, teren pe care urmează să se construiască noul sediu al Poliției de Frontieră – Isaccea. Într-un sondaj preliminar, dar și în timpul săpăturilor preventive, în această zonă au fost descoperite trei arhetipuri păstrate complet, cinci tipare, din care trei valve superioare și două valve inferioare, și mai multe opaițe întregi sau fragmentare modelate cu ajutorul lor. Doar într-un singur caz sunt documentate cele trei etape ale fabricării unui tip de opaiț: de la arhetip la tipar și produsul finit. Atelierul care folosea arhetipurile și tiparele probabil că producea numai pentru comunitățile din jur, astfel explicându-se faptul că niciuna dintre formele prezentate nu a fost descoperită până în prezent la Noviodunum sau în teritoriu. După contextul arheologic, piesele se datează preliminar în sec. II–IV p.Chr. Descoperirea nu numai că demonstrează convingător producerea opaițelor la Noviodunum, dar contribuie semnificativ la cunoașterea concretă a procesului de fabricație a uneia dintre cele mai răspândite forme ceramice a antichității.

**Keywords:** *Noviodunum, Lamps, Archetypes, Moulds, Lamp workshop, Rescue and preventive excavations.*

**Cuvinte cheie:** *Noviodunum, opaițe, arhetip, tipar, atelier producător de opaițe, cercetare arheologică preventivă.*

## INTRODUCERE

Ruinele cetății romane *Noviodunum* se găsesc în marginea de NE a orașului Isaccea, jud. Tulcea, pe malul drept al Dunării. Așezarea a apărut și s-a dezvoltat în dreptul unuia dintre cele mai importante vaduri de la Dunărea de Jos, ultimul înaintea Deltei, unde apele fluviului au mai puțin de 1 km lățime. Numele de origine celtică, poziția sa strategică, descoperirile arheologice, în special ceramica locală și elenistică, sau monedele din sec. IV–I a.Chr. constituie elemente concrete pentru identificarea aici a unei așezări cu un important rol militar și comercial încă dinaintea venirii romanilor.

De-a lungul îndelungatei sale existențe, cetatea a fost menționată în importante izvoare cartografice, hagiografice, în surse istorice și geografice romane și bizantine<sup>2</sup>. O sursă deosebită pentru cunoașterea istoriei cetății și a teritoriului său o constituie

<sup>2</sup> Selectiv: Ptolemeu (III, 10, 2, 5); *Tabula Peutingeriana* (VIII, 4); *Itinerarium Antonini Augusti* (226.1); *Notitia Dignitatum Oriientis* (XXXIX, 25, 32, 33); Ammianus Marcellinus (XXVII, 5, 6); Procopius din Cezareea (*De aedificis* IV, 11); Jordanes (*Getica*, 35); *Notitia Episcopatum* (532) etc.

descoperirile epigrafice<sup>3</sup>, până în prezent fiind cunoscute peste 20 de inscripții, la care se adaugă numeroase ștampile tegulare. Astfel, o inscripție descoperită la Dinogeția certifică titlul de *municipium* al orașului *Noviodunum* în timpul Severilor<sup>4</sup>, iar cărămizile și țiglele ștampilate atestă prezența în garnizoană a militarilor din *Classis Flavia Moesica*, *Legio V Macedonica*, *Legio XI Claudia* și *Legio I Iovia Scythica*<sup>5</sup>. În sfârșit, de-a lungul timpului, la *Noviodunum* au fost descoperite, întâmplător sau în urma cercetărilor arheologice, zeci de mii de monede, probabil cele mai multe de pe teritoriul României, majoritatea din bronz dar și din argint sau aur, teaurizate sau singulare, la care se adaugă un mare număr de sigilii bizantine<sup>6</sup>.

Deși localizarea cetății la Isaccea a fost stabilită încă de la mijlocul sec. XIX, săpăturile arheologice au început abia în deceniul cinci al sec. XX, când a fost dezvelită incinta de nord – faleză, cu șase turnuri, două edificii termale și o bazilică trinavată, monumente încadrate cronologic în sec. V–VI p.Chr<sup>7</sup>. Între anii 1958–1992 au fost cercetate 30 de movile aparținând necropolei tumulare, cu înmormântări birituale și sarcofage datate în sec. I–II p.Chr<sup>8</sup>. Cercetările arheologice de la *Noviodunum* s-au amplificat după anul 1995 în cadrul unui proiect inițiat de I.C.E.M. Tulcea. Au fost astfel degajate segmente ale incintei de sud și unele edificii intramurane, a fost urmărit raportul dintre așezarea civilă, delimitată de valurile de pământ și cetate<sup>9</sup>, au fost identificate și cercetate cripte funerare, morminte plane și cuptoare de ars ceramică situate în proximitatea fortificației.

Marea cantitate de vase ceramice descoperite, unele având caracteristici de pastă comune, presupune modelarea lor în atelierele de la *Noviodunum*, lucru de altfel firesc dacă ținem cont de importanța sitului. Până în prezent, descoperirea unor cuptoare de ars ceramică în zona extramurană atestă producerea aici a unui tip de amfore și ulcioare sau materiale de construcție datate în epoca romană târzie<sup>10</sup>.

O proiectată mare investiție pe un teren aflat la 500 m SV de cetate – noul sediu al Poliției de Frontieră Isaccea, a determinat efectuarea unui sondaj de control în

<sup>3</sup> Doruțiu-Boilă 1980, 279-294; Topoleanu 1991, 97-100.

<sup>4</sup> Barnea 1991, 81-84.

<sup>5</sup> Aricescu 1977.

<sup>6</sup> Piese păstrate în colecțiile Muzeului de Istorie și Arheologie din cadrul Institutului de Cercetări Eco-Muzeale „Gavrilă Simion” Tulcea, Muzeului de Istorie Națională și Arheologie Constanța, Institutului de Arheologie „Vasile Pârvan” București, Muzeului Național de Istorie a României București, Cabinetul numismatic al Academiei Române, colecții private etc. Bibliografie selectivă: Popescu 1993, 47-66; Mănușu-Adameșteanu 2001.

<sup>7</sup> Barnea, Barnea 1984, 97-104.

<sup>8</sup> Simion 1984, 75-96; Simion 1994-1995.

<sup>9</sup> Baumann 2010, *passim*.

<sup>10</sup> F. Topoleanu, cercetări arheologice inedite.

timpul campaniilor din 2011 și 2012, pentru verificarea potențialului arheologic al zonei. Elementul principal al acestei prime intervenții a fost identificarea unei gropi menajere (sondaj 1) aflată la cca. 0,20 m de nivelul actual de călcare, care, deși cercetată parțial, a furnizat un bogat material arheologic<sup>11</sup> din care se remarcă arhetipurile, tiparele și opaițele care fac obiectul acestui articol (Cat. nr. 1, 2 4-12). În anul 2014 întreaga suprafață a investiției (6000 m<sup>2</sup>) a fost cercetată preventiv<sup>12</sup>, astfel că sondajul inițial, finalizat cu această ocazie, a fost integrat și redenumit în noul context (secțiunea 7, caroul 8, complex 10). Cu această ocazie au fost completate în mod fericit informațiile privind fabricarea opaițelor la *Noviodunum* prin descoperirea unui nou arhetip și a unui tipar (Cat. nr. 3, 13).

Arhetipul este întâlnit în literatura de specialitate cu denumirea de model, patern sau patriță, aceasta din urmă mai apropiată de o realitate tehnică decât arheologică. Confectionat din piatră, gips, lemn, dar de cele mai multe ori din lut, arhetipul, nefuncțional ca obiect de iluminat, servea la modelarea în negativ a tiparului, numit și mulaj sau matriță (!). Aceasta putea fi din gips, mai puțin rezistentă, sau din lut de calitate și era alcătuită din două jumătăți perfect îmbinate, cu ajutorul cărora erau modelate lămpile. Teoretic, procesul fabricării opaițelor romane este binecunoscut<sup>13</sup>. Instrumentele folosite de olarii antici prin care se pot urmări succesiv toate operațiunile obținerii unui anumit tip de opaiț sunt însă greu de identificat. Astfel că, pentru un specialist avizat, stabilirea asocierii dintre un tipar și un opaiț, chiar fragmentar, este deja o provocare.

Unul dintre părinții lychnologiei, F. Fremesdorf, publică în anul 1922 partea superioară a unui arhetip (sub-arhetip, demi-arhetip) descoperit la Mainz<sup>14</sup>, cu ajutorul căruia era modelată jumătatea superioară a unui tipar din lut. Piesa de la Mainz, recent reexaminată de B. Bernard<sup>15</sup>, alături de alte cinci artefacte de același tip, păstrate la Berlin<sup>16</sup> și Paris (Louvre)<sup>17</sup>, produse probabil într-un atelier din Asia Mică, au servit la realizarea unor valve superioare de tipare. Dintr-un context arheologic sigur sunt cunoscute doar două demi-arhetipuri complete care permit modelarea a două jumătăți aparținând aceluiași opaiț. Este vorba de o piesă produsă în Italia și descoperită la Aquincum, reconsiderată recent în lumina producției din primele etape de activitate a

<sup>11</sup> Topoleanu, Gamureac, Stănică, 2014.

<sup>12</sup> Cercetări arheologice coordonate de F. Topoleanu, A. Stănică, G. Nuțu și colaboratorii E. Gamureac, M. Mocanu, D. Stan (Mocanu), A. Adamescu, R. Văcălie.

<sup>13</sup> Vertret 1983; Roman 2005.

<sup>14</sup> Fremersdorf 1922, 188.

<sup>15</sup> Bernard 1989, 241-249.

<sup>16</sup> Heres 1972, 95, nr. 682-685, pl. 66-67.

<sup>17</sup> Froehner 1876, 71, pl. 86/1-2.

atelierelor ceramice de aici<sup>18</sup>. Descoperirea unor arhetipuri complete, cu care se realizau tipare formate din două piese detașabile ce permiteau extragerea modelului, sunt și mai rare. Sunt cunoscute doar câteva asemenea instrumente: arhetipul elenistic din Agora Atenei<sup>19</sup> și arhetipurile romane de la Poetovo<sup>20</sup>, Apulum<sup>21</sup> și eventual Volubilis<sup>22</sup>. O piesă de la Durostorum, considerată prototip, ar putea fi rebutul unui arhetip<sup>23</sup>.

## CATALOG<sup>24</sup>

### Arhetipuri

1. Arhetip complet, spărturi pe întreaga suprafață, cu precădere lateral stânga; Inv. nr. 49956; Noviodunum 2011, T.P.F., sondaj 1, - 0,25 m; Fig. 1.

Dimensiuni: Lp = 8,90 cm; Dp = 6,53 cm; Dd = 3,00 cm; Db = 3,06/3,35 cm; H = 3,47 cm.

Lut masiv, greu, cărămiziu-roșcat (7,5YR6/4), rar cu particule de calcar și oxid de fier, multă mică în compoziție.

Piesă cu aspect general piriform, bazinul rotund, tronconic în secțiune, cu ciocul în prelungire, discul rotund și concav, bordura lată, asimetrică, baza ușor ovală.

Modelat neglijent din lut moale și ars incomplet.

2. Arhetip fragmentar, lipsește apucătoarea, spărturi pe cioc și bazin, parțial ars secundar; Inv. nr. 50658; Noviodunum 2014, T.P.F., S 7, □ 8, Cpl. 10, *passim*; Fig. 2.

Dimensiuni: Lp = 7,94 cm; D = 6,40 cm; Dd = 3,50 cm; Dof = 1,32 cm; Db = 3,48 cm; H = 3,20 cm.

Lut greu, dens, cafeniu-deschis (7,5YR6/3), rar particule de calcar și oxid de fier, multă mică.

Bazinul ușor oval, înalt, cu ciocul rotund, în prelungire, încadrat de două protuberanțe laterale; discul rotund, plat, adâncit, marcat de o nervură puternică și delimitat de bordura îngustă printr-o incizie; orificiul pentru fitil rotund, larg, baza rotundă, concavă.

Modelat atent, ars incomplet.

3. Arhetip complet, spărturi în jurul bazei; Inv. nr. 50659; Noviodunum 2014, str. Libertății nr. 38 – *passim*; Fig. 3.

Dimensiuni: L = 8,18 cm; D = 5,43 cm; Dd = 3,59/3,85 cm; Db = 3,12 cm; H = 3,17/4,25 cm.

Lut compact, greu, culoare roz (7,5YR7/4), lucios la suprafață, cu multă mică și rar particule de calcar și oxid de fier în compoziție.

<sup>18</sup> Zsidi 2003, 203, nr. 2; Zsidi 2009, 599-609.

<sup>19</sup> Howland 1958, tip 58 B, 210, nr. 814, pl. 28, 54.

<sup>20</sup> Saria 1935, 27-32.

<sup>21</sup> Băluță 2001, 191-192; Băluță 2002, 273-277; Roman 2005, 114.

<sup>22</sup> Ponisch 1961, 113, nr. 439, Fig. 10.

<sup>23</sup> Mușețeanu 2005, 343-347.

<sup>24</sup> **Abrevieri:** T.P.F. = teren polița de frontieră; □ = carou; L = lungime, Lp = lungime păstrată; D = diametru, Dd = diametru disc, Db = diametru bază, Doa = diametru orificiu de alimentare; Dof = diametru orificiu fitil; H = înălțime; Lat.p = lățime păstrată. Dorim să mulțumim și pe această cale colegilor C. Geanbai pentru desene, G. Dincu pentru fotografii, C. Kaim pentru aranjarea planșelor.

Bazinul cu aspect piriform, tronconic în secțiune, cu ciocul încadrat de două protuberanțe; discul rotund, plat, adâncit, marcat de o nervură puternică și delimitat de bordură printr-o incizie; bordura îngustă, dreaptă, apucătoarea lamelară, ascuțită în partea superioară, se prelungește spre bază; baza rotundă, plată, adâncită, marcată de o incizie. Modelat foarte îngrijit, ars secundar.

### Tipare

4. Tipar fragmentar, se păstrează o parte din valva superioară; parțial ars secundar; Inv. nr. 49953; Noviodunum 2011, T.P.F., sondaj 1, - 0,30 m; Fig. 4.

Dimensiuni tipar:  $L_p = 7,82$  cm;  $Lat.p = 6,68$  cm;  $H = 2,77$  cm.

Dimensiuni amprentă:  $L_p = 6,36$  cm;  $Lat.p = 3,95$  cm;  $D_d = 3,05$  cm.

Lut compact, greu, brun-cenușiu (10R5/3), cu mică și particule de calcar în compoziție.

La exterior are o formă neregulată, cu pereții groși (1,18/1,39 cm); amprenta atent modelată, se păstrează discul, apucătoarea și o protuberanță laterală spre cioc.

Forma și dimensiunile amprentei sunt apropiate de arhetipurile descrise (Fig. 2-3).

5. Opaț fragmentar, se păstrează o parte din bazin și parțial apucătoarea; Inv. nr. 49964; Noviodunum 2011, T.P.F., sondaj 1, - 0,30 m; Fig. 5.

Dimensiuni:  $L_p = 4,42$  cm;  $H = 3,03$  cm.

Lut fin, culoare brună (7,5YR5/6), angobă brun-roșiatică (2,5YR4/3), cu particule de calcar și mică în compoziție.

Bazinul este rotund, înalt, cu pereții verticali; discul rotund, adâncit, mărginit de o nervură puternică și separat de bordura îngustă printr-o incizie; toarta lamelară, baza rotundă, ușor concavă.

Forma și dimensiunile opațului fragmentar sunt apropiate de arhetipurile nr. 2, 3 și tiparului nr. 4.

6. Opaț fragmentar, lipsește o parte din bordură și bază, spărturi pe apucătoare; Inv. nr. 49961; Noviodunum 2011, T.P.F., sondaj 1, - 0,20 m; Fig. 6.

Dimensiuni:  $L_p = 8,73$  cm;  $D_d = 3,23$  cm;  $D_b = 3,24$  cm;  $Doa = 0,95$  cm;  $Dof = 0,93/1,16$  cm;  $H = 2,64/3,92$  cm.

Lut fin, culoare brună (7,5YR4/3), angobă neagră-cenușie (7,5YR4/1), cu particule de calcar în compoziție; fără urme de folosire.

Aspect general piriform, bitronconic în secțiune; discul rotund, plat, conturat de o nervură puternică, cu orificiul de alimentare larg, rotund, dispus spre cioc; bordura îngustă, ușor înclinată, apucătoarea lamelară, dispusă vertical, ascuțită în partea superioară; ciocul lung, de formă ogivală, este încadrat de două protuberanțe laterale; baza ușor ovală și plată este mărginită de o nervură.

Opațul este o variantă a arhetipurilor nr. 2, 3 și a tiparului nr. 4.

7. Opaț fragmentar, lipsește ciocul, cu spărturi în partea superioară a apucătorii; Inv. nr. 49962; Noviodunum 2011, T.P.F., sondaj 1, - 0,20 m; Fig. 7.

Dimensiuni:  $L_p = 7,82$  cm;  $D = 5,46$  cm;  $D_d = 3,27$  cm;  $D_b = 3,07/3,33$  cm;  $Doa = 0,86$  cm;  $H = 2,85/3,84$  cm.

Lut fin, culoare roșiatică (2,5YR6/6), angobă neagră-cenușie (7,5YR4/1), slab aderentă, rar particule de calcar în compoziție; fără urme de folosire.

Aceeași descriere cu nr. 6, variantă a arhetipurilor nr. 2, 3 și a tiparului nr. 4.

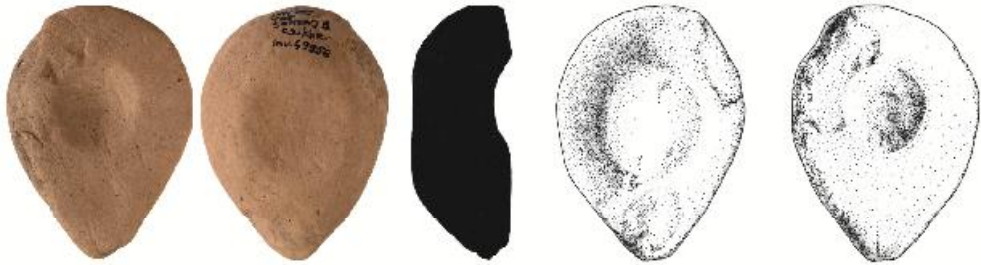


Fig. 1

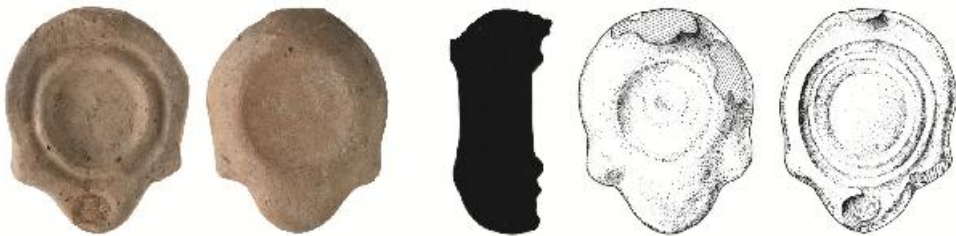


Fig. 2



Fig. 3

0 1 2 3 cm

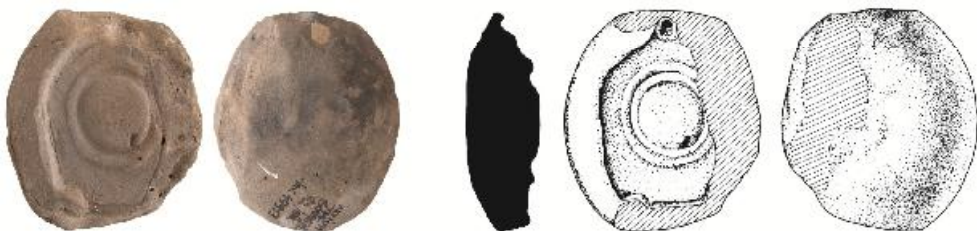


Fig. 4



Fig. 5

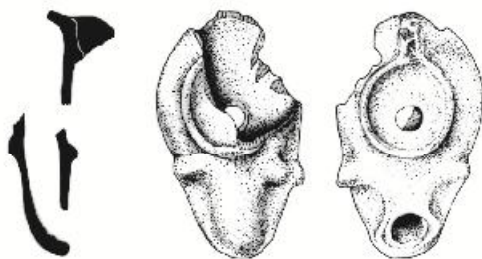


Fig. 6

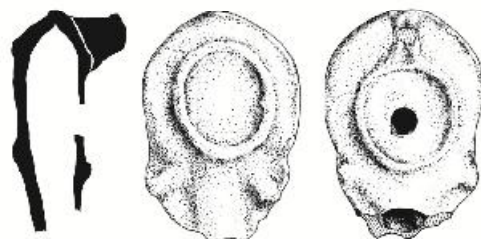


Fig. 7

0 1 2 3 cm

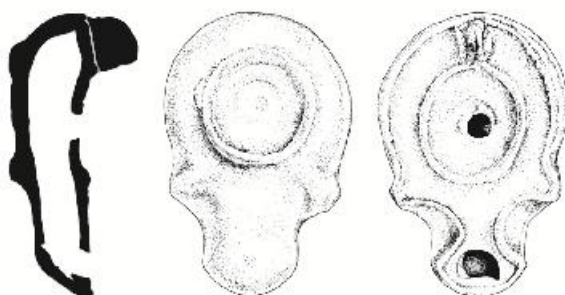


Fig. 8





Fig. 9

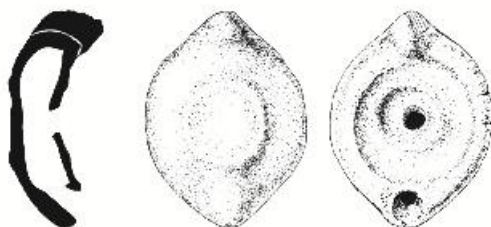
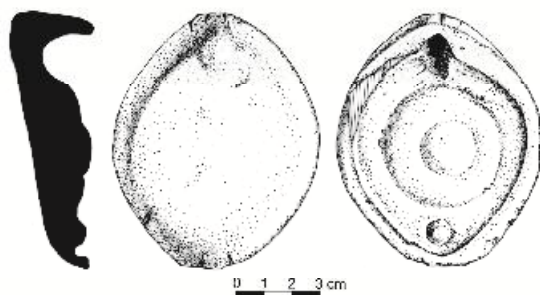


Fig. 10



Fig. 11



Fig. 12



Fig. 13

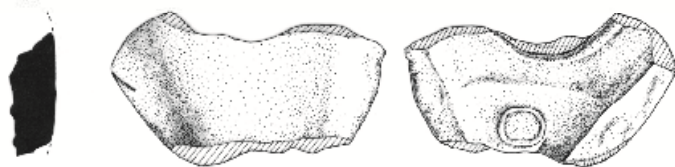
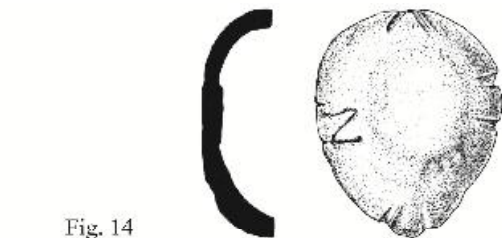


Fig. 14



8. Opaiț complet; parțial ars secundar; Inv. nr. 49960; Noviodunum 2011, T.P.F., sondaj 1, - 0,30 m; Fig. 8.

Dimensiuni: L = 9,95 cm; D = 6,63 cm; Dd = 3,47/3,67 cm; Db = 3,21/3,49 cm; Doa = 0,82 cm; Dof = 0,86/1,31 cm; H = 2,96/4,27 cm.

Lut fin, culoare brun roșcată (2,5YR5/4), angobă neagră (10YR4/1), aplicată parțial, rar particule de calcar și mică în compoziție; modelat neglijent, deformat la ardere, dezechilibrat, fără urme de folosire.

Bordura este plată, cu marginea conturată de o nervură care cuprinde protuberanțele laterale și ciocul; variantă a arhetipurilor nr. 2, 3 și a tiparului nr. 4.

9. Tipar fragmentar, se păstrează valva superioară, spărturi minore la interior; Inv. nr. 49952; Noviodunum 2011, T.P.F., sondaj 1, - 0,30 m; Fig. 9.

Dimensiuni tipar: L = 9,80 cm; D = 7,95 cm; H = 3,28 cm.

Dimensiuni negativ: L = 8,54 cm; D = 6,63 cm; Dd = 2,42 cm; Dof = 1,15 cm; Hapucătoare = 1,92 cm.

Lut fin, culoare gălbuie (10YR6/4), cu multă mică și particule de calcar în compoziție; crăpături fine la interior.

Exteriorul în formă de calotă este neglijent finisat, pereții groși (1,09 cm), mai înaltă în dreptul apucătorii, trei creștături nesimetrice spre cioc și patru în partea dorsală, practicate pentru a marca îmbinarea cu valva inferioară; amprenta este atent realizată, cu apucătoarea, discul și orificiul pentru fitil bine conturate.

10. Opaiț complet, spărturi ușoare în partea superioară a apucătorii și pe cioc; Inv. nr. 49958; Noviodunum 2011, T.P.F., sondaj 1, - 0,35 m; Fig. 10-11.

Dimensiuni: Lp = 7,93 cm; D = 6,07 cm; Dd = 2,16 cm; Db = 3,34 cm; Doa = 0,76 cm; Dof = 0,94 cm; H = 2,79/3,75 cm.

Lut fin, culoare gălbuie (7,5YR6/6), angobă galbenă-roșcată (5YR6/8), slab aderentă, cu multă mică și rar particule de calcar; fără urme de folosire.

Corpul este ovoidal, cu bordura îngustă și dreaptă, discul concav, coboară în două trepte succesive spre orificiul de alimentare practicat central; apucătoare lamelară, ascuțită în partea superioară, orificiul pentru fitil rotund, intrat parțial în bordură; baza rotundă, ușor concavă.

Opaițul a fost modelat cu tiparul nr. 9, lângă care a fost descoperit.

11. Tipar fragmentar, se păstrează o parte din valva inferioară, ușor ars secundar; Inv. nr. 49955; Noviodunum 2011, T.P.F., sondaj 1, - 0,30 m; Fig. 12.

Dimensiuni tipar: Lp = 12,94 cm; Lat.p = 6,12 cm; H = 2,87 cm.

Dimensiuni negativ: Lp = 10,62 cm; Lat.p = 5,40 cm; H = 1,27 cm.

Lut semifin, culoare brun-roșiatică (5YR6/4), cu multă mică, rar particule de calcar și oxid de fier ca degresant; ars incomplet.

Tipar de mari dimensiuni, formă ovoidală, cu exteriorul neglijent finisat, pereții groși (0,87/1,29/1,73 cm), incizat la mijloc cu X pentru marcarea poziției; amprenta este atent realizată.

12. Tipar fragmentar, se păstrează o parte din valva superioară; Inv. nr. 49954; Noviodunum 2011, T.P.F., sondaj 1, - 0,30-0,40 m; Fig. 13.

Dimensiuni tipar: Lp = 5,15 cm; Lat = 9,63 cm; H = 2,32 cm.

Dimensiuni negativ: Lp = 4,63 cm; Lat = 7,76 cm; Dof = 1,47 cm; H = 1,75 cm.

Lut semifin, culoare brun-roșatică (5YR6/4), cu multă mică, rar particule de calcar în compoziție; ars incomplet.

Tipar de mari dimensiuni, formă ovoidală (?), cu pereții groși (1,09/1,30/1,44 cm); fragmentul păstrează în negativ orificiul pentru fitil și un segment din nervura care conturează discul.

13. Tipar complet, se păstrează valva inferioară; Inv. nr. 50660; Noviodunum 2014, T.P.F., S 4, □ 4-6, - 0,40 - -0,50 m; Fig. 14.

Dimensiuni tipar: L = 8,09 cm; D = 6,59 cm; H = 2,69 cm.

Dimensiuni negativ: L = 6,74 cm; D = 5,46 cm; H = 2,17 cm.

Lut fin, culoare brun-deschisă (7,5YR6/4), cu multă mică și rar particule de calcar.

Tipar pentru modelarea unor opaițe miniaturale, cu exteriorul în formă de calotă, asimetric, finisat neglijent și pereții groși (0,55/0,94/1,26 cm); marcat cu câte două incizii pe cioc și diametrul maxim și X spre apucătoare, pentru fixarea exactă de valva superioară, iar pe latura dreaptă este incizată în pasta moale litera N; negativul este bine finisat, simetric și echilibrat, pentru fabricarea unor opaițe cu bazinul rotund, tronconic în secțiune, ciocul scurt, rotund la exterior și baza ușor concavă.

### CONSIDERAȚII PRELIMINARE

Primul arhetip (Fig. 1) este cu siguranță un model intermediar, în curs de prelucrare, fără definitivarea unor componente morfologice care ar permite o eventuală încadrare tipologică și cronologică. De asemenea, înălțimea modelului este exagerată în raport cu dimensiunile sale. Pe de altă parte, aspectul piriform al corpului și discul mic, concav, sunt elemente comune pentru mai multe tipuri de opaițe datate în sec. I-IV p.Chr.

Următoarele două arhetipuri (Fig. 2-3) sunt variante ale aceluiași tip, diferența constând în forma rezervorului, rotund în primul caz și ușor oval în al doilea. Elementele componente care lipsesc, fie că sunt sparte din vechime sau nu au fost definitivare de meșter, se completează de la un exemplar la celălalt. Distinct este decorul care mărginește ciocul – două protuberanțe dispuse simetric, întâlnit aproape identic atât pe un tipar, păstrat din păcate fragmentar (Fig. 4), cât și pe fragmentul unui opaiț (Fig. 5). Sunt parcurse astfel cele trei etape ale fabricării acestui tip de opaiț, de la arhetip (model) la tipar și produsul finit. Mai mult decât atât, următoarele trei opaițe ilustrate în catalog (Fig. 6-8), demonstrează că la *Noviodunum* erau modelate încă cel puțin două variante ale acestui tip. În stadiul actual al cercetării credem că cele două protuberanțe, elementul distinct al pieselor descrise, încearcă să imite decorul opaițelor timpurii cu volute (Loeschcke I-VI).

Următorul tipar (Fig. 9) a fost găsit împreună cu opaițul realizat cu ajutorul său (Fig. 10-11). Uzura care se constată la tipar și starea actuală de conservare demonstrează că acesta a fost folosit timp îndelungat. Alte două tipare fragmentare găsite în același context arheologic au folosit la modelarea unor opaițe de mari

dimensiuni (Fig. 12-13). Și acestea prezintă evidente urme de uzură. În sfârșit, cu ajutorul ultimului tipar al lotului (Fig. 14) erau produse opaițe de mici dimensiuni.

Deși studierea materialului prezentat este la început, se impun totuși câteva considerații preliminare. Cuptoarele funcționau undeva în așezarea civilă, în preajma descoperirilor. Materia primă, un lut de bună calitate, era procurată dintr-o sursă unică, aflată în apropiere. Această afirmație se bazează pe observația că în toate cazurile lutul conține o mare cantitate de mică argintie, diferențele de culoare fiind date de timpul de ardere în cuptor. Produsele atelierelor se pare că erau destinate comunităților rurale din teritoriu, așa explicându-se faptul că nu a fost descoperit nici un exemplar din tipurile descrise în cetate, așezarea civilă sau necropolă, sectoare de unde au fost recoltate până în prezent aproape 300 de opaițe<sup>25</sup>. Astfel că cel puțin două arhetipuri (Cat. nr. 2-3), dar și tiparele, fără analogii în cetate și în teritoriu, pot fi considerate creații originale ale meșterilor locali, dar fără piață de desfacere într-o proximitate cu o populație demonstrat cosmopolită. Groapa menajeră, în care au fost descoperite majoritatea pieselor, conține o mare cantitate de material arheologic datat între sec. I și V p.Chr<sup>26</sup>. Cele mai multe însă se încadrează sec. II-IV p.Chr., perioadă în care credem că pot fi datate preliminar arhetipurile și tiparele descoperite.

În concluzie, cele trei arhetipuri și cinci tipare, atestă existența, fără dubii, a unor ateliere ceramice care produceau opaițe la *Noviodunum*. Uzura evidentă, constatată mai ales la tipare, starea de conservare care justifică depunerea majorității pieselor în groapa menajeră, sau lipsa urmelor de folosire pe ciocul opaițelor, susțin această afirmație. Astfel că litera N (de la *Noviodunum*?) incizată la exteriorul ultimului tipar al catalogului (Fig. 14) poate fi luată în considerare ca argument concret (și nu doar emoțional!).

## BIBLIOGRAFIE

- Aricescu, A. 1977, *Armata în Dobrogea*, București.  
Barnea, A. 1991, *Municipium Noviodunum*, Peuce 10, 81-84.  
Barnea, I, Barnea, A. 1984, *Săpăturile de salvare de la Noviodunum*, Peuce 9, 97-105.  
Baumann, V.H. 2009, *Lucernele de la Noviodunum*, Peuce, S.N. 7, 217-310.  
Baumann, V.H. 2010, *Noviodunum. Șantier arheologic 1995-2009*, Tulcea.  
Băluță, C. 2001, *Arhetype for a bivalvular mould of a bilychnis lamp, found at Apulum (Dacia)*, RCRF Acta 37, Abingdon, 191-192.  
Băluță, C. 2002, *Arhetip pentru tipare bivalve de lampă descoperit la Apulum*, Apulum 39, 273-277.

<sup>25</sup> Baumann 2009, 217-310; Topoleanu 1984, 75-93.

<sup>26</sup> Topoleanu, Gamureac, Stănică 2014, 139-141.

- Bernard, A. 1989, *A propos d'un sub-archétype de lampe romaine*, *Echos du Monde Classique* 8, 241-249.
- Doruțiu-Boilă, E. 1980, *Inscripțiile din Scythia Minor*, vol. V, București.
- Fremersdorf, F. 1922, *Römische Bildlampen*, Bonn-Leipzig.
- Froehner, W. 1876, *Terres cuites d'Asie Mineure de la Collection Julien Gréau*, Paris.
- Heres, G. 1972, *Die Römischen Bildlampen der Berliner Anttiken – Sammlung*, Berlin.
- Howland, R.H. 1958, *Greek Lamps and their Survivals*, *Athenian Agora* 4, Princeton.
- Mănuclu-Adameșteanu, Gh. 2001, *Istoria Dobrogei în perioada 969-1204. Contribuții arheologice și numismatice*, București.
- Mușețeanu, C. 2005, *Un prototipe de lampe de Durostorum*, în Mușețeanu, C., Bărbulescu, M., Benea, D. (eds.), *Corona Laurea. Studii în onoarea Luciei Țeposu Marinescu*, Târgoviște, 343-347.
- Ponsich, M. 1961, *Les lampes romaines en terre cuite de la Maurétanie Tingitanie*, Rabat.
- Popescu, A. 1993, *Monede romane târzii (sf. sec. III–sf. sec. V e.n.) descoperite la Noviodunum (Isaccea, jud. Tulcea)*, *SCN* 10, 47-66.
- Roman, C.A. 2005, *Piese de iluminat în epoca romană. Dacia Porolissensis*, Teză de doctorat, Universitatea Babeș-Bolyai, Cluj Napoca.
- Saria, B. 1935, *Positivmodelle römischer Öllampen aus Poetovo*, *Germania* 19, 27-32.
- Simion, G. 1984, *Descoperiri noi în necropola de Noviodunum. Raport preliminar*, *Peuce* 9, 75-96, 481-502.
- Simion, G. 1994-1995, *Ensemble funéraire de la nécropole tumulaire de Noviodunum (Isaccea) avec une expertise de S. Apostolescu, A. Scarlat et V. Zoran*, *Dacia*, N.S. 38-39, 121-149.
- Topoleanu, F. 1984, *Noi descoperiri arheologice la Isaccea (I)*, *Peuce* 9, 187-205.
- Topoleanu, F. 1991, *O nouă atestare epigrafică a prezenței flotei romane în nordul Dobrogei*, *Peuce* 10, 97-100.
- Topoleanu, F., Gamureac, Ș.E., Stănică, A.D. 2014, *Preliminary Considerations on Roman pottery from a rescue excavation at Noviodunum*, *Peuce*, S.N. 12, 114-146.
- Vertet, H. 1983, *Les techniques de fabrication des lampes en terre cuite du centre de la Gaule*, Paris.
- Zsidi, P. 2003, *North Italian influences on the oil-lamp products early Aquincum potters*, *RCRF Acta* 38, 201-208.
- Zsidi, P. 2009, *Nicht alltägliche Lampenmodell-Negativ aus Aquincum*, în Biro, Sz. (ed.), *Ex officina.... Studia in honorem Dénes Gabler*, Győr, 599-609.