
CRONICA DESCOPERIRILOR MONETARE DIN JUDEȚUL TULCEA (XII). SECOLELE IX-XIII

Gheorghe Mănucu-Adameșteneanu*

Abstract: *The author continues the publication of the Middle Byzantine coins acquired by the museum of Tulcea. This time we focus on the older acquisition of coins from Niculițel, struck in the first half of the 13th century (inventory numbers 39525 – 39527; 39574 – 39578; 39580 – 39584; 39591 – 39593; 39610; 39762; 39827 – 39829; 40109 – 40114), as well as on the series from Florin Popaene, Niculițel (inventory no. 62315 – 62342), acquired in various stages.*

We dedicated the past five reviews to coins found at Isaccea-Noviodunum-Vicina, an important Byzantine centre. On this occasion, we lay emphasis on the finds from Niculițel, where Dr. Victor H. Baumann conducted intense archaeological surveys leading to spectacular results.

The majority of the acquired coins come from private collections ascribed to Niculițel area, but the analysis of the coin issues shows that some of them could originate from the nearby Isaccea-Noviodunum-Vicina centre. Though, at this time, it is not possible to differentiate the coins from the two centres, we can assert that an important settlement lied on the territory of Niculițel commune in 11th–13th centuries.

Rezumat: *Autorul continuă publicarea descoperirilor monetare din perioada medie-bizantină, prin prezentarea unor achiziții ale muzeului din Tulcea. Dintre piesele aflate în această colecție ne-au reținut atenția monedele descoperite la Niculițel: este vorba despre un grup intrat mai demult în colecția Institutului de Cercetări Eco-Muzeale „Gavrilă Simion” Tulcea, format din emisiuni puse în circulație în prima jumătate a sec. al XIII-lea (inv. 39525 – 39527; 39574 – 39578; 39580 – 39584; 39591 – 39593; 39610; 39762; 39827 – 39829; 40109 – 40114) și un lot (inv. 62315 – 62342) achiziționat în mai multe etape, de la domnul Florin Popaene, din Niculițel.*

Dacă ultimele cronici au fost dedicate descoperirilor monetare din importantul centru bizantin de la Isaccea – Noviodunum – Vicina, în cazul de față accentul a fost pus pe descoperirile de la Niculițel, zonă în care Victor H. Baumann a desfășurat o intensă activitate de cercetare arheologică, obținând rezultate spectaculoase.

Majoritatea descoperirilor monetare provin din colecții particulare atribuite zonei Niculițel dar o analiză a emisiunilor aflate în aceste colecții ne arată că unele monede ar putea proveni și din importantul centru din vecinătate, Isaccea-Noviodunum-Vicina. Deși în prezent nu există posibilitatea diferențierii monedelor din cele două centre, putem afirma că pe teritoriul comunei Niculițel a existat o importantă locuire în sec. XI-XIII.

Resumé : *L'auteur poursuit l'édition des trouvailles monétaires de la période byzantine moyenne par la présentation de nombre d'acquisitions du musée d'Histoire et d'Archéologie de Tulcea. Parmi les pièces faisant partie de cette collection, son attention fut principalement captée par les monnaies trouvées à Niculițel et aux alentours. Il s'agit d'un groupe de pièces anciennement entré dans les collections de ce musée, composé d'émissions mises en circulation pendant la première moitié du XIII^e siècle (inv. 39525 –*

* București; e-mail: manad_g@yahoo.com

39527 ; 39574 – 39578 ; 39580 – 39584 ; 39591 – 39593 ; 39610 ; 39762 ; 39827 – 39829 ; 40109 – 40114) et d'un lot (inv. 62315 – 62342) acquis en plusieurs étapes auprès d'un citoyen de Niculițel (M. Popaene).

À cette liste de trouvailles monétaires on a ajouté trois pièces des XI^e (Catalogue 59) et XIII^e (catalogue 60–61) siècle, achetées à M. Cornel Bidașcu, résidant de Tulcea ; compte tenu de l'existence d'autres monnaies achetées au même collectionneur, il n'est pas à exclure que de telles pièces proviennent de la zone de Niculițel – Isaccea.

De Cataloi, zone assez proche de Niculițel, provient un follis anonyme de la classe C (Catalogue 1), émission attribuée à l'empereur Michel IV le Paphlagonien (1034 – 1041). À ce jour, au sein de la collection du musée de Tulcea, cette pièce constitue la seule monnaie d'époque byzantine moyenne trouvée à Cataloi.

La documentation de l'intervalle chronologique concerné est étoffée, pour Cataloi, par deux autres monnaies : l'une du XI^e siècle – un follis anonyme de la classe D, émission attribuée à l'empereur Constantin IX Monomaque (1042 – 1055) –, l'autre du XIII^e siècle – une imitation latine de petit module, Type A (1204 – ?) –, toutes deux conservées dans la collection du musée de Constanța.

Alors que les plus récentes chroniques numismatiques ont été dédiées à l'important centre byzantin d'Isaccea – Noviodunum – Vicina, il est ici mis l'accent sur les découvertes de Niculițel et de ses environs, zone où Victor H. Baumann a mené des recherches archéologiques intensives, aboutissant à des résultats spectaculaires.

Les recherches archéologiques conduites par Victor H. Baumann sur le site même de Niculițel ont mis au jour un monument paléochrétien de grande valeur et, de manière quelque peu inattendue, une série de témoins – des structures d'habitation, de la poterie, des tombes – datant de l'époque byzantine moyenne (X^e–XI^e siècles).

La zone du monument paléochrétien. L'établissement. Les recherches archéologiques (1971, 1994) ont mis au jour plusieurs structures – habitations, four ménager – appartenant à un établissement de l'époque du Haut Moyen Âge tardif. Le mobilier archéologique est majoritairement représenté par des fragments de pots datés du X^e siècle, par analogie avec le mobilier de la tombe en ciste.

La nécropole. Les travaux de restauration et de protection de la basilique paléochrétienne du IV^e siècle, réalisés en 1983, ont donné lieu à l'identification d'une tombe isolée, abritée dans une ciste en moellons bruts de taille moyenne. Le squelette était orienté ouest-est, les mains sur le bassin. Proche de celui-ci, du côté droit, était déposé un pot dépourvu d'anses, décoré d'incisions horizontales et ondulées. En corroborant les indices fournis par le type de sépulture (tombe en ciste en pierres) et par les caractéristiques du pot (profil, motif ornemental), la tombe a été datée du X^e siècle.

En 1994, une autre tombe à inhumation a été mise au jour : le défunt était en position decubitus dorsal, la tête orientée vers le sud-est. Près de ses pieds gisait un crâne de cheval. En l'absence de tout autre repère chronologique, la tombe fut assignée – sur la base des relations stratigraphiques et du rituel funéraire – à l'époque des migrations, au commencement du second millénaire apr. J.-C.

La zone de l'église St. Athanase. Des recherches archéologiques menées pendant les années 1974–1975 ont mis au jour un niveau d'habitation daté des X^e–XI^e siècles. Une telle datation s'appuie sur la présence de fragments de pots sans anses et de monnaies byzantines mises en circulation par les empereurs Basile II–Constantine VIII (976–1028), Romain III Argyre (1028–1034), Constantin X Doukas (1059–1067) et Romain IV Diogène (1068–1071).

De la même époque datent aussi les vestiges d'une habitation partiellement dégagée – caractérisée par des murs en pierre liée au mortier de chaux (S2, S3, S9) – laquelle semble avoir été désaffectée vers la

fin du XI^e siècle, à la suite d'un grand incendie. À ce jour, elle constitue l'unique édifice bâti à moellons et mortier identifié et exploré en milieu rural.

Les découvertes archéologiques et numismatiques de ces deux endroits – le monument paléochrétien et l'église St. Athanase – suggèrent une habitation ayant évolué au cours des X^e-XI^e siècles, et ayant été gravement endommagée par la situation tourmentée de la fin du XI^e siècle.

Il convient cependant de tenir compte du fait qu'une partie des découvertes monétaires – la majorité faisant partie de collections privées – pourrait provenir également de l'important centre voisin, celui d'Isaccea – Noviodunum – Vicina.

Bien qu'il n'y ait actuellement pas de données garantissant la possibilité de discriminer les pièces provenant des deux centres, on peut affirmer qu'une importante habitation existait sur le territoire de la commune de Niculițel aux X^e-XI^e siècles et XII^e siècle.

Keywords: Niculițel, Middle Byzantine (10th-13th centuries), numismatics, Byzantine coins.

Cuvinte cheie: Niculițel, perioada medie-bizantină (sec. X-XIII), numismatică, monede bizantine.

Mots-cléf: Niculițel, l'époque byzantine moyenne (X^e-XIII^e siècles), numismatique, monnaies byzantines.

INTRODUCERE

Autorul continuă publicarea descoperirilor monetare din perioada medie-bizantină¹, prin prezentarea unor achiziții ale muzeului din Tulcea². Dintre piesele aflate în această colecție ne-au reținut atenția monedele descoperite la Niculițel: un grup intrat mai demult în colecția Institutului de Cercetări Eco-Muzeale „Gavrilă Simion” Tulcea, format din emisiuni puse în circulație în prima jumătate a sec. al XIII-lea (inv. 39525 – 39527; 39574 – 39578; 39580 – 39584; 39591 – 39593; 39610; 39762; 39827 – 39829; 40109 – 40114) și un lot achiziționat (inv. 62315 – 62342) în mai multe etape, de la Florin Popaene, din Niculițel.

Lista descoperirilor monetare este completată cu trei piese din sec. XI (catalog 59) și XIII (catalog 60–61), achiziționate de la Bidașcu Corneliu, din Tulcea dar, care, prin prisma altor piese cumpărate de la acest colecționar, s-ar putea să provină din zona Niculițel–Isaccea.

De la Cataloi, dintr-o zonă nu prea îndepărtată de Niculițel, provine un *folles* anonim din clasa C, emisiune atribuită împăratului Mihail IV Paflagonianul (1034 – 1041). Aceasta reprezintă, în acest moment, singura monedă din perioada medie – bizantină, din colecția muzeului din Tulcea, care a fost descoperită la Cataloi.

Documentația acestei perioade este completată de două emisiuni din sec. XI – un *folles* anonim din clasa D, emisiune atribuită împăratului Constantin IX

¹ Pentru ultimele articole vezi Mănușu-Adameșteanu 2012, 193-208 și Mănușu-Adameșteanu 2013, 515-526.

² Mulțumesc și pe această cale d-lui Sorin-Cristian Ailincăi, manager general al ICEM Tulcea și d-nei Ligia Dimia, conservator al colecției de numismatică, pentru sprijinul acordat în publicarea acestor monede.

Monomahul (1042 – 1055)³ –, respectiv sec. XIII – o imitație latină cu modul mic, Tip A (1204 - ?)⁴ –, exemplare care se păstrează în colecția muzeului din Constanța.

Dacă ultimele cronici au fost dedicate descoperirilor monetare din importantul centru bizantin de la Isaccea – Noviodunum – Vicina, în cazul de față, accentul a fost pus pe descoperirile de la Niculițel, zonă în care Victor H. Baumann a desfășurat o intensă activitate de cercetare arheologică, obținând rezultate spectaculoase.

Cercetările arheologice întreprinse de Victor H. Baumann la Niculițel, au scos la lumină un monument paleocreștin cu o valoare deosebită dar, în mod neașteptat, și o serie de elemente – complexe de locuire, ceramică, morminte – din perioada medie-bizantină (sec. X-XI).

MONUMENTUL PALEOCREȘTIN

Așezarea

În primăvara anului 1971, în partea de nord-est a comunei Niculițel, în urma unor ploi abundente, a fost descoperit monumentul paleocreștin, a cărui cercetare a început în perioada august-septembrie 1971.

În campania din anul 1975, în Secțiunea 4, amplasată în continuarea Secțiunii 1, spre vest, în caroul G 5a, au fost scoase la iveală „resturile unei locuințe feudale timpurii, cu ceramică caracteristică sec. X–XI⁵. Din ilustrație reținem existența majoritară a vaselor borcan, cu buza înaltă, evazată, teșită, decorate cu fascicule de linii orizontale și în val, precum și a unei panse de la un vas din pastă cenușie⁶. Profilul și decorul sugerează o încadrare în sec. al X-lea.

Cercetările arheologice din anul 1994 au vizat și o zonă – Sector II – aflată la 10-15 m S-E de bazilică. Cu această ocazie au fost puse în evidență mai multe complexe – locuințe, cuptor menajer – care aparțin unei așezări din perioada feudalismului timpuriu. Materialul arheologic este reprezentat, în cea mai mare parte, din fragmente de vase borcan datate, prin analogie cu mormântul cu casetă de pietre, în sec. al X-lea⁷.

Necropola

Lucrările pentru restaurarea și protejarea bazilicii paleocreștine din sec. al IV-lea, efectuate în anul 1983, au dus la identificarea unui mormânt izolat. Pe traseul unui șanț pentru devierea torentelor de apă, la - 0,60 m, a apărut o aglomerare de pietre de

³ Custurea 2007, 631, catalog 8 și pl. I/8

⁴ Custurea, Adamescu 2013, 497, catalog 21.

⁵ Baumann 1977, 252 și pl. VIII; din informațiile oferite de colegul V. H. Bauman, este vorba de un bordei care avea o vatră deschisă, vezi Mănuclu-Adameșteanu 1991, p. 363.

⁶ Baumann 1977, pl. VIII/1, 2, 4-6.

⁷ Baumann 1995, 310-312.

dimensiuni mici și mijlocii; la demontarea lor s-a constatat că acestea acopereau un schelet depus într-o casetă, formată din pietre de dimensiuni mijlocii. Scheletul era orientat vest-est, cu mâinile depuse pe bazin. În zona bazinului, pe partea dreaptă, era depus un borcan decorat cu linii în val și incizii orizontale. Coroborând reperatele oferite de tipul de înmormântare (casetă de piatră) și vasul descoperit (profil, motiv decorativ), mormântul a fost atribuit sec. al X-lea⁸.

În pământul de umplutură a fost găsit un fragment de amforă sferoidală, tip care se întâlnește la sfârșitul sec. al X-lea și începutul celui următor. Din păcate, deoarece materialele au fost recuperate după momentul descoperirii, nu putem preciza dacă fragmentul de amforă provine din umplutura mormântului și reprezintă un *terminus postquem*⁹ sau a fost antrenat de torențele de apă și constituie un *terminus antequem*, situație care ni se pare mult mai probabilă și ar confirma datarea în sec. al X-lea.

În cursul anului 1994 s-a constatat că în colțul de sud-est al primului mormânt martiric straturile antice au fost perforate de groapa unui mormânt de înhumatie, cu defunctul așezat în poziție chircită, cu capul la sud-est. În dreptul picioarelor avea un craniu de cabalină. În lipsa altor elemente de datare – pe baza relațiilor stratigrafice și a ritualului – mormântul a fost încadrat în epoca migrațiilor, la începutul mil. II p.Chr.¹⁰

Singurul complex de locuire, o locuință datată larg în sec. X–XI, are un inventar modest – fragmente de vase borcan din pastă nisipoasă – care nu permite o datare mai clară.

Trecând în revistă complexe din perioada feudalismului timpuriu, din zona monumentului paleocreștin, consemnăm următoarele situații:

1. Descoperiri care aparțin așezării – complexe de locuire și ceramică – s-au înregistrat în partea vestică a zonei cercetate (Sector II), în secțiunile 2 și 4. În partea de nord-vest a bazilicii, nava laterală a fost străpunsă de un bordei.
2. Descoperiri cu caracter funerar întâlnim în colțul de sud-est al primului mormânt martiric (mormântul unui migrator din sec. XI) și în partea de nord-est a bazilicii, în exteriorul acesteia (mormânt cu casetă de pietre din sec. X)¹¹.

BISERICA „SF. ATANASIE”

Cercetările arheologice, desfășurate în două campanii (1974-1975), au adus rezultate importante pentru cunoașterea acestui monument, dar și a unor epoci de locuire anterioare evului mediu.

⁸ Mănucu-Adameșteanu 1991, 361-363.

⁹ Mănucu-Adameșteanu 1991, 361.

¹⁰ Baumann 1995, 308.

¹¹ Baumann 1998, 312.

Cele mai vechi urme de locuire din suprafața investigată datează din sec. II–III. Peste stratul de cultură din epoca romană, despărțit printr-un strat de argilă curată, se află un nivel care aparține sec. X–XI. Datarea acestui ultim strat este asigurată de prezența în contextul său a unor fragmente de vase borcan, ce pot fi datate în secolul al XI-lea, prin analogie cu cele descoperite în așezările de la Dinogetia-Garvăn, Capidava și Păcuiul lui Soare, „precum și a unor monede bizantine aparținând lui Ioan Tzimiskes (969-976), Roman al III-lea Argyros (1028-1034), Constantin al X-lea Dukas (1059-1067) și Roman IV Diogene (1068-1071)”¹².

Din această perioadă au fost surprinse urmele unei construcții – ziduri din piatră legată cu mortar (S2, S3, S9). Această zidărie reprezintă soclul unei locuințe, ale cărei dimensiuni nu au putut fi reconstituite: a fost dezvelit, se pare, doar un colț, cu laturile lungi de cca. 2,00 m, respectiv 1,00 m. Locuința pare să fi fost dezafectată spre sfârșitul sec. al XI-lea, ca urmare a unui puternic incendiu, ce-și va lăsa amprenta asupra zidurilor și nivelului de călcare. Resturile incendiate ale complexului sunt suprapuse de un strat de pământ brun lipsit de urme de cultură materială. De la baza acestui strat se vor săpa șanțurile de fundație ale bisericii ce poartă astăzi hramul Sf. Atanasie¹³.

Amenajarea, degajată parțial, reprezintă, până în acest moment, singura construcție de zid (piatră legată cu mortar), surprinsă și cercetată în mediul rural dobrogean. Monedele bizantine ar fi putut constitui un reper important pentru propunerea unor limite cronologice pentru locuirea de aici – sunt amintite emisiuni de la patru împărați – dar nu știm câte piese provin de la fiecare dintre aceștia.

Dacă ne raportăm la edificiul de zid, putem presupune că aceste descoperiri aparțin unui nucleu de locuire care nu poate fi asimilat unei așezări rurale. Deși nu cunoaștem catalogul folosit pentru identificarea monedelor, putem remarca perioada mare de timp pe care o acoperă aceste emisiuni: singura presupunere are în vedere piesa sau piesele de la Ioan Tzimiskes – împărat ale cărui emisiuni nu au apărut în mediul rural – și despre care putem afirma că reprezintă, în realitate, *folles* anonimi din clasa A2 – A3, puși în circulație în timpul domniei împăraților Vasile II-Constantin VIII (976-1028).

Descoperirile arheologice și numismatice din cele două puncte – monumentul paleocreștin și biserica Sf. Atanasie – însumează elemente care sugerează o locuire care s-a derulat pe parcursul sec. X–XI, afectată grav de situația tulbură de la sfârșitul sec. al XI-lea.

Numărul ridicat de *folles* anonimi și semnați (123 ex.) atribuiți Niculițelului, cu o concentrare ridicată în prima jumătate a sec. al XI-lea și cu o continuitate remarcabilă în a doua jumătate a sec. XI, indică existența unor așezări rurale în această zonă: din păcate, pe lângă descoperirile de la biserica Sf. Atanasie, de pe teritoriul actual al comunei cunoaștem doar un *folles* anonimi din clasa A3 (ICEM – inv. 11051, descoperit în anul 1966, în curtea

¹² Monedele au fost identificate de Elena Isăcescu, dar nu știm ce catalog a fost folosit.

¹³ Bătrâna, Bătrâna 1977, 532-533 și fig. 2, 3/1-3.

lui Jecu T., varianta 40b¹⁴) – variantă pusă în circulație în timpul domniei împăraților Vasile II-Constantin VIII (976-1028), toate celelalte piese provenind din colecții particulare (Matei – 32 ex.; Pestrițu – 28 ex.; Bidașcu – 24 ex.; Dicu – 10 ex.; Sarica Niculițel – 10 ex.).

Pe de altă parte, trebuie să atragem atenția asupra faptului că o parte dintre acestea, fără a putea face vreo estimare, au fost strânse, însă, și din imediata vecinătate, de la Isaccea.

La fel de importante sunt emisiunile monetare care, cu reținerile menționate deja, sugerează o locuire importantă și în prima jumătate a sec. al XIII-lea, dintre acestea remarcându-se imitațiile latine cu modul mare (19 ex.) și cele cu modul mic (12 ex.).

Din analiza monedelor achiziționate de la Florin Popaene, din Niculițel – în loturile inventariate se află și foarte multe monede medievale de argint – se poate aprecia că acestea provin de pe teritoriul comunei Niculițel.

CATALOG¹⁵

CATALOI

MIHAIL IV PAFLAGONIANUL (1034-1041)

Follis

Clasa C (1034-1041)

Morrisson II, 586, 600, anii 1034-1041.

DOC III/2, 681-684, anii 1042 (?)–c. 1050.

Achiziție Zamfir Nicolae.

1. AE, ora 6, 8,75 g. 27,89×28,43 mm. Varianta a – B. T – b. ICEM – inv. 62240.

NICULIȚEL¹⁶

VASILE II-CONSTANTIN VIII (976-1028)

Follis

Clasa A2-A3 (976-1028)

Varianta 14b, 24?

2. AE, ora 6, 9,88 g. 26,04×26,57 mm. T – b. ICEM – inv. 62316.

Varianta 39-40?

3. AE, ora 6, 11,94 g. 24,53×26,70 mm. T – u. ICEM – inv. 62315.

4. AE, ora 6, 7,97 g. 25,27×26,78 mm. T – b. ICEM – inv. 62341.

¹⁴ Mănucu-Adameșteanu 2001, 264, nota 100: mențiune.

¹⁵ **Abrevieri:** t – tăiată; fb – foarte bună; b – bună; u – uzată.

¹⁶ Ultimele monede de la Niculițel (inv. 62315-62342) au fost achiziționate, în mai multe etape, de la Florin Popaene, din Niculițel.

Varianta?

- 5. AE, ora 6, 12,39 g. 26,39×29,52 mm. T – u. ICEM – inv. 62342.
- 6. AE, ora 6, 10,96 g. 31,37×29,83 mm. T – u. ICEM – inv. 62325.
- 7. AE, ora 6, 6,02 g. 27,40×27,98 mm. Turnat – b. ICEM – inv. 62338.

ROMAN III ARGYROS (1028-1034)**Follis**

Clasa B (1028-1034)

Morrisson II, p. 586, 599, anii 1028-1034.

DOC III/2, p. 676, anii 1030/1035 ?-1042 (?).

Mănuclu-Adameșteanu 2001, 137-147; Mănuclu-Adameșteanu, Poll 2006, 445-446: monedele turnate au fost obținute în atelierul de la Isaccea.

- 8. AE, ora 6, 11,77 g. 28,61×28,18 mm. T – b. Surfrapat pe clasa A2 – A3?, rv/rv. ICEM – inv. 62340.
- 9. AE, ora 6, 10,06 g. 23,76×28,71 mm. T – b. ICEM – inv. 62318.
- 10. AE, ora 6, 9,91 g. 32,12×29,81 mm. T – b. ICEM – inv. 62327.
- 11. AE, ora 6, 8,37 g. 27,25×29,17 mm. T – b. ICEM – inv. 62333.
- 12. AE, ora 6, 7,89 g. 30,47×29,11 mm. T – av. u. Surfrapat pe clasa A2-A3?, rv/rv. ICEM – inv. 62326.
- 13. AE, ora 6, 6,31 g. 25,49×27,80 mm. T – u. ICEM – inv. 62329.

MIHAIL IV PAFLAGONIANUL (1034-1041)**Follis**

Clasa C (1034-1041)

Morrisson II, 586, 600, anii 1034-1041

DOC III/2, 681-684, anii 1042 (?) - c. 1050

Mănuclu-Adameșteanu 2001, 137-147; Mănuclu-Adameșteanu, Poll 2006, 445-446: monedele turnate au fost obținute în atelierul de la Isaccea.

- 14. AE, ora 6, 6,33 g. 26,61×28,54 mm. Varianta A-B. T – b. ICEM – inv. 62334.
- 15. AE, ora 6, 5,91 g. 23,66×27,22 mm. Varianta A-B. T – u. ICEM – inv. 62337.
- 16. AE, ora 6, 5,37 g. 26,00×23,78 mm. Varianta A-B. T – b, tăiat ulterior. ICEM – inv. 62324.
- 17. AE, ora 6, 5,03 g. 26,52×29,87 mm. Turnat – b. ICEM – inv. 62328.
- 18. AE, ora 6, 2,60 g. 20,82×24,78 mm. Turnat – b. ICEM – inv. 62317.

CONSTANTIN IX MONOMAHUL (1042-1055)**Follis**

Clasa D (1042-1055)

Morrisson II, 586, 601, anii 1042-1055.

DOC III/2, 685-687, anii c. 1050-c. 1060.

Mănucu-Adameșteanu 2001, 137-147; Mănucu-Adameșteanu, Poll 2006, 445-446: monedele turnate au fost obținute în atelierul de la Isaccea.

19. AE, ora 6, 7,27 g. 29,05×32,09 mm. T – u, perforat pentru avers. ICEM – inv. 62336.

20. AE, ora 6, 5,06 g. 23,64×24,30 mm. Turnat – b. ICEM – inv. 62330.

20bis. AE, ora 6, 2,74 g. 22,21×22,23 mm. Turnat – b. ICEM – inv. 62319.

CONSTANTIN X DUCAS (1059-1067)

Follis

Tipul 1 (1059-1067)

DOC IV/1, 26, anii 1059-1062/1063.

Morrisson II, 586, 645, tip 1, anii 1059-1067.

DOC III/2, 688, 744, clasa 1, anii 1059-1067.

21. AE, ora 6, 6,86 g. 28,84×28,95 mm. T – b. Surfrapat pe clasa D-E-F ?, av/rv. ICEM – inv. 62323.

Follis

Tipul 2 (1059-1067)

DOC IV/1, 26, anii 1062/1063-1067.

Morrisson II, 586, 647, tip 2, anii 1059-1067.

DOC III/2, 688, 777-778, clasa 2, anii 1059-1067.

22. AE, ora 6, 6,30 g. 26,52×26,46 mm. T – b. ICEM – inv. 62335.

ROMAN IV DIOGENE (1067-1071)

Follis

Morrisson II, 586, 652, anii 1067-1071.

DOC III/2, 796-797, anii 1067-1071.

Mănucu-Adameșteanu 2001, 137-147; Mănucu-Adameșteanu, Poll 2006, 445-446: monedele turnate au fost obținute în atelierul de la Isaccea.

23. AE, ora 6, 3,36 g. 21,33×24,62 mm. Turnat – b. Perforat pentru revers. ICEM – inv. 62339.

IMITAȚII BULGARE (cca. 1195-cca. 1215).

Aspron trachy de billon depreciat

Tip C (cca. 1202-cca. 1215?)

DOC IV/1, 441-443, pl. XXVI/B.3.

24. Bill, 2,73 g. 19,45×24,66 mm. Marginile tăiate. ICEM – inv. 40109.

25. Bill, 2,11 g. 22,27×23,17 mm. ICEM – inv. 39580.

26. Bill, 1,50 g. 21,24×19,43 mm. ICEM – inv. 39578.

27. Bill, 1,19 g. 20,08×19,94 mm. Marginile tăiate. ICEM – inv. 62322.

28. Bill, 1,20 g. 16,71×17,30 mm. Marginile tăiate. ICEM – inv. 39584.

IMPERIUL LATIN DE CONSTANTINOPOL

Aspron trachy de billon depreciat

Imitații cu modul mare

Constantinopol

Tip D (1204-1261)

DOC, IV/2, 675 - 676, pl. XLIX/B.4.

29. Bill, 2,13 g. 20,20×21,13 mm. ICEM – inv. 39574 (Fig. 1/29).

30. Bill, 1,02 g. 13,02×13,08 mm. T – $\frac{1}{4}$ ICEM – inv. 39526 (Fig. 1/30).

31. Bill, 0,86 g. 14,33×14,56 mm. T – $\frac{1}{4}$ ICEM – inv. 39827.

32. Bill, 0,81 g. 12,50 × 14,17 mm. T – $\frac{1}{2}$, marginile tăiate. ICEM – inv. 39762.

33. Bill, 0,31 g. 12,82×11,07 mm. T – total. ICEM – inv. 39828.

Tip N (1204-1261)

DOC IV/2, 680-681, pl. L/B.14.

34. Bill, 1,20 g. 12,27×13,48 mm. T – $\frac{1}{4}$ ICEM – inv. 39829.

35. Bill, 1,14 g. 15,42×10,87 mm. T – $\frac{1}{4}$ ICEM – inv. 39575 (Fig. 1/35).

36. Bill, 1,10 g. 12,93×14,21 mm. T – $\frac{1}{4}$ ICEM – inv. 39581.

37. Bill, 1,02 g. 14,92×12,36 mm. T – $\frac{1}{2}$ ICEM – inv. 39577.

38. Bill, 0,96 g. 24,12×22,64 mm. ICEM – inv. 62314/1.

39. Bill, 0,90 g. 14,68×12,85 mm. T – $\frac{1}{4}$ ICEM – inv. 39593 (Fig. 1/39).

40. Bill, 0,87 g. 11,37×13,32 mm. T – $\frac{1}{4}$ ICEM – inv. 39610 (Fig. 1/40).

41. Bill, 0,81 g. 11,46×15,13 mm. T – $\frac{1}{4}$ ICEM – inv. 40114.

Tip P (1204-1261)

DOC IV/2, 683-684, pl. L/B.16.

42. Bill, 0,68 g. 12,05×10,07 mm. T – $\frac{1}{4}$ ICEM – inv. 39592.

43. Bill, 0,68 g. 12,34×15,81 mm. T – $\frac{1}{4}$ ICEM – inv. 40110 (Fig. 1/43).

Tip R (1204-1261)

DOC IV/2, 685, pl. LI/B.18.

44. Bill, 0,68 g. 14,48×13,02 mm. Marginile tăiate. ICEM – inv. 39591 (Fig. 1/44).

Tip T (1204-1261)

DOC IV/2, 686-687, pl. LI/B.20.

45. Bill, 0,50 g. 10,15×9,89 mm. T – total. ICEM – inv. 39526 (Fig. 1/45).

THESSALONICA

Tip C (1204-1224)

DOC, IV/2, 692, pl. LII/B.26.

46. Bill, 1,34 g. 19,14×16,55 mm. ICEM – inv 39527 (Fig. 1/46).

IMPERIUL LATIN DE CONSTANTINOPOL

Aspron trachy de billon depreciat

Imitații cu modul mic

Constantinopol

Tip A (1204- ?)

DOC, IV/2, 694-696, 30.1-30.22, pl. LII/30.

47. Bill, 1,41 g. 17,22×19,45 mm. ICEM – inv 40112.

48. Bill, 1,30 g. 21,08×20,30 mm. ICEM – inv 40113.

49. Bill, 1,18 g. 17,10×18,44 mm. Rv – *pendilia* se termină cu o globulă; pe guler are 3 bijuterii rotunde. ICEM – inv. 39582 (Fig. 1/49).

50. Bill, 1,06 g. 13,79×13,96 mm. Rv – pe guler are 3 bijuterii rotunde. Marginile tăiate. ICEM – inv. 40111.

(43), type R (44), type T (45), and small module Latin imitations of type A (49) and Thessalonica, type C (46).

51. Bill, 0,96 g. 24,12×22,64 mm. ICEM – inv. 62314/1.

52. Bill, 0,96 g. 20,10×22,14 mm. ICEM – inv. 62340.

53. Bill, 0,91 g. 15,45×18,97 mm. ICEM – inv. 62332.

54. Bill, 0,87 g. 15,04×20,31 mm. ICEM – inv. 62331.

55. Bill, 0,65 g. 20,10×17,84 mm. ICEM – inv. 62321.

56. Bill, 0,44 g. 14,98×14,84 mm. ICEM – inv. 62314/2.

Tip B (1204-1224)

DOC, IV/2, 691, pl. LII/B.25.

57. Bill, 1,58 g. 21,02×21,84 g. ICEM – inv. 39525.

58. Bill, 1,42 g. 15,54×15,99 mm. ICEM – inv 39583.

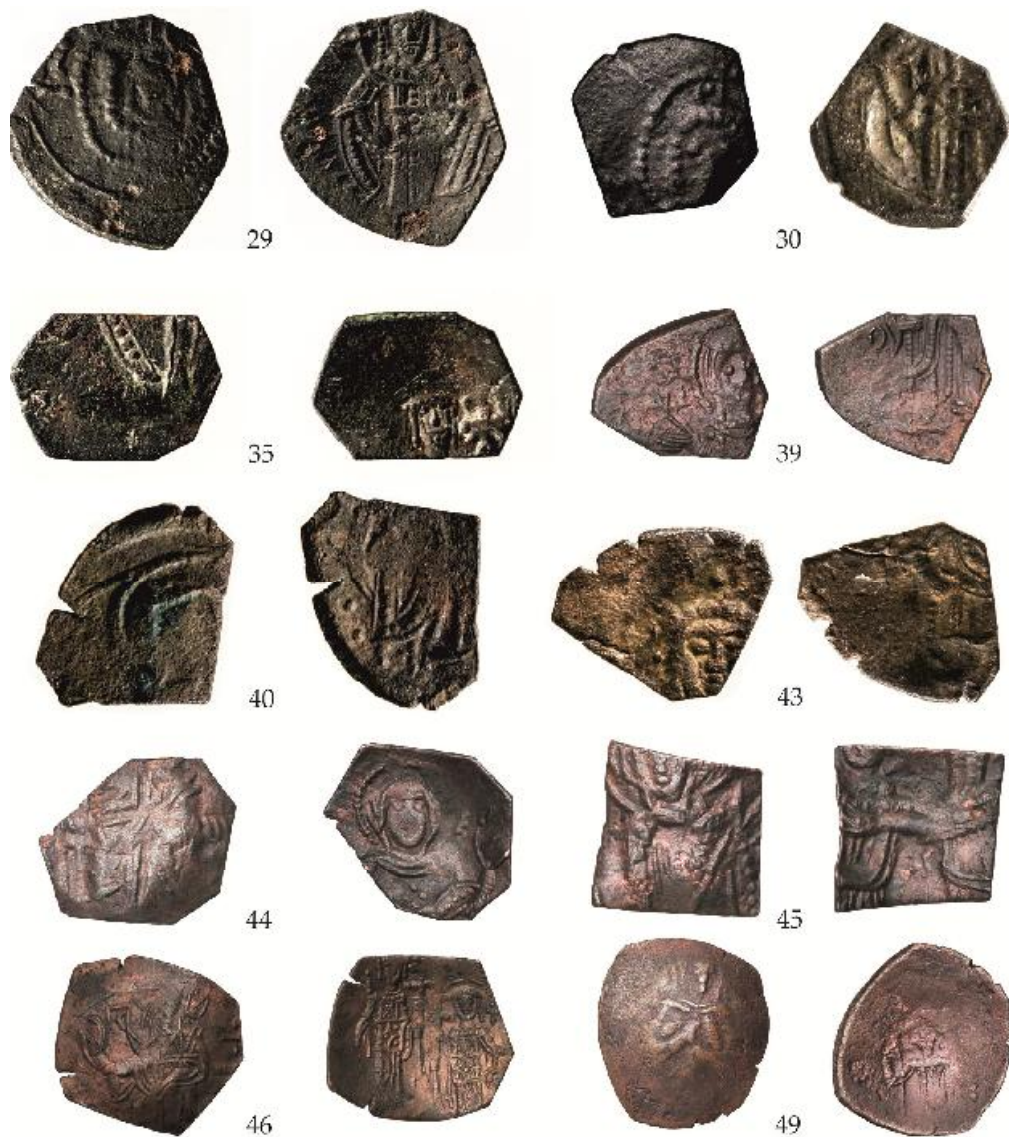


Fig. 1. Constantinopol – imitații latine cu modul mare Tip D (29-30), Tip N (35, 39-40), Tip P (43), Tip R (44), Tip T (45), cu modul mic Tip A (49) și Thessalonica, Tip C (46) / Constantinople – large module Latin imitations of type D (29-30), type N (35, 39-40), type P (43), type R (44), type T (45), with small module Tip A (49) and Thessalonica, Tip C (46)

JUDEȚUL TULCEA

VASILE II-CONSTANTIN VIII (976-1028)

Follis

Clasa A2-A3 (976-1028)

Varianta 39

DOC III/2, 665-666, clasa A2, anii 976 (?)–1030/35.

Morrisson II, 587, 596-cu modul mic, 598-cu modul mare, clasa A, anii 976-1025.

Metcalf 1970, 199-218; Metcalf 1979, 55-60, clasa A3, anii 1015/1020-cca. 1030.

Ivanisevic 1989, 36-39, clasa A2, emis III, anii 1010/1015-1020/1025.

Provine din colecția Bidașcu Corneliu, din Tulcea.

59. AE, ora 6, 13,45 g. 27,38×30,25 mm. T – b. ICEM – inv. 62355.

IMPERIUL LATIN DE CONSTANTINOPOL

Aspron trachy de billon depreciat

Imitații cu modul mic

Constantinopol

Tip B (1204- ?)

DOC, IV/2, 696, pl. LIII/B.31.2, B.31.4.

Provine din colecția Bidașcu Corneliu, din Tulcea.

60. Bill, 1,10 g. 19,60×15,89 mm. ICEM – inv. 62353.

Tip G (1204- ?)

DOC, IV/2, 697, pl. LIII/B.36

Provine din colecția Bidașcu Corneliu, din Tulcea.

61. Bill, 1,39 g. 10,70×19,98 mm. ICEM – inv. 62354.

BIBLIOGRAFIE

- Baumann, V.H. 1977, *Câteva precizări rezultate din cercetarea monumentului paleocreștin din comuna Niculițel (jud. Tulcea)*, ActaMN 14, 245-267.
- Baumann, V.H. 1995, *Cercetări arheologice în zona ansamblului paleocreștin din comuna Niculițel, județul Tulcea*, Peuce 11, 303-338.
- Bătrâna, L., Bătrâna, A. 1977, *Contribuții la cunoașterea arhitecturii medievale din Dobrogea: biserica Sf. Atanasie din Niculițel (jud. Tulcea)*, SCIVA 28, 1, 531-551.
- Custurea, G. 2007, *Monede bizantine recent descoperite în Dobrogea (sec. IX-XIII)*, Pontica 40, 629-641.
- Custurea, G., Adamescu, L. 2013, *Noi descoperiri de monede bizantine în Dobrogea (sec. IX-XIII)*, Pontica 46, 491-513.
- Ivanisevic, V. 1989, *Interpretation and dating of the folles of Basil II and Constantin VIII-The Class A 2*, Zbornik radova Vizantološkog Instituta 27-28, 19-42.
- Mănucu-Adameșteanu, Gh. 1991, *Un mormânt din secolul X descoperit la Niculițel*, Peuce 10, 361-364.
- Mănucu-Adameșteanu, Gh. 2001, *Istoria Dobrogei în perioada 969-1204. Contribuții arheologice și numismatice*, București.
- Mănucu-Adameșteanu, Gh., Poll, I. 2006, *Un tezaur de folles anonimi din clasa A2-A3, descoperit la Noviodum – Vicina – Isaccea*, Pontica 39, 435-462.
- Mănucu-Adameșteanu, Gh. 2012, *Cronica descoperirilor monetare din județul Tulcea (sec. IX-XIII)*, Peuce, S.N. 10, 193-208.
- Mănucu-Adameșteanu, Gh. 2013, *Cronica descoperirilor monetare din județul Tulcea (XI. Secolele IX-XIII)*, Pontica 46, 515-528.
- Metcalf, D. M. 1979, *Coinage in South-Eastern Europe, 820-1396²*, Londra.