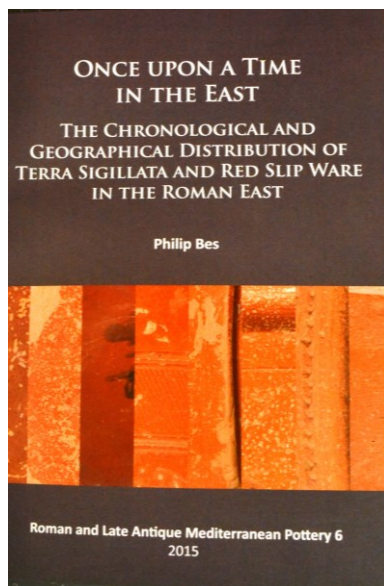


**Philip Bes, *Once upon a Time in the East. The Chronological and Geographical Distribution of Terra Sigillata and Red Slip Ware in the Roman East*, Archaeopress Publishing, Oxford, 2015, 196 p., 109 figuri (incluse în text), două hărți și patru tabele**

Publicată în anul 2015 în prestigioasa serie *Roman and Late Antique Mediterranean Pottery*, cartea lui Philip Bes reprezintă un element de noutate în literatura ceramologică din ultima perioadă, cel puțin pentru zona geografică căreia îi este dedicată. Umărind pagina de gardă, numele editorilor care se ocupă de această serie (Michel Bonifay, Miguel Angel Cau și Paul Raynolds) ne fac să anticipăm că avem spre lectură o carte importantă. Philip Bes a devenit cunoscut în literatura de specialitate către finalul primului deceniu al anilor 2000, semnând câteva articole interesante, atât ca mod de abordare a problemei ceramicii de masă în Mediterana Orientală, cât și ca mod de prezentare și mai ales de raportare la ceea ce se scrisese până în vremea respectivă. Fără îndoială, Bes este cel mai tânăr reprezentant a noului curent al ceramologiei mediteraneene, apărut și dezvoltat în ultimul deceniu al secolului XX, cu principali exponenți, printre care amintim pe Paul Raynolds sau Jeroen Poblome.

Deși la prima vedere nu impresionează prin dimensiunile sale (veche prejudecată de inspirație sovietică atât de prezentă în arheologia românească și sintetizată prin dictonul: *cantitatea reprezintă în sine o calitate*) lucrarea este de o densitate a informației copleșitoare, aici autorul beneficiind de suportul logistic oferit de proiectul *Inventory of Crafts and Trade in the Roman East* implementat de Universitatea Catolică din Leuven.

Capitolul I, *Aims and Methodology* (pp. 1-10) reprezintă introducerea în studiul ceramicii de masă din estul Mediteranei, pe parcursul căruia sunt stabilite limitele cronologice și geografice ale demersului întreprins de Bes. Sunt definiți termenii de specialitate întrebuințați în economia lucrării, cu accent pe sintagme precum *tableware*, *fineware*, *thin-waled ware* sau *red slip pottery*, fiind prezentate diverse argumente pro sau contra utilizării acestora. Tot în cuprinsul acestui capitol este definit și scopul general al lucrării, dar și o serie de condiționalități ce stau la baza schimburilor comerciale în bazinul mediteranean în epoca romană. În continuare sunt prezentate conceptele metodologice ce au stat la baza elaborării acestei cărți, fiind descrise și explicate în



amănunțite metodele întrebuițate. Capitolul este încheiat cu enumerarea principalelor limitări și probleme de natură metodologică.

Capitolul II, *Definition of the Topic*, (pp. 11-26) prezintă istoricul cercetărilor referitoare la ceramica de masă din zona mediteraneană. Pe parcursul acestei expuneri sunt punctate și discutate principalele etape ce au definit ceramologia sec. XX, fiind menționate și analizate pe scurt contribuțiile lui Dragendorff, Zhan, Waagé, Kenyon sau Hayes. Se insistă de asemenea pe importanța cercetărilor de la Sagalassos și pe impactul avut de ceramica cunoscută sub numele de Sagalassos Red Slip Ware în estul Mediteranei. Ulterior acestei scurte introduceri sunt definite cele opt grupe ceramice (ESA, ESB, ESC, ESD, ITS, ARSW, LRD și LRC) pe care autorul le-a avut în vedere pe parcursul realizării lucrării, acestea fiind analizate din perspectiva cercetărilor anterioare, a caracteristicilor stilistice și morfologice specifice fiecărei grupe și din punct de vedere a zonei geografice în care au fost fabricate.

Capitolul III, *The Late Hellenistic and Early Roman Periods: Discussion and Chronological Phasing*, (pp. 27-76) este partea cea mai cuprinzătoare a lucrării lui Bes. În cuprinsul său este analizată distribuția spațială a șase din cele opt grupe ceramice (ESA, ESB, ESC, ESD, ITS, ARSW), ce corespund cronologic cu perioada elenistică târzie și romană timpurie. Demersul se bazează pe materialul ceramic publicat în ultimul secol, iar analiza este realizată pe criterii geografice, autorul stabilind nu mai puțin de 15 regiuni în spațiul est mediteranean. Această împărțire geografică (realizată pe criterii subiective insuficient explicate) încearcă să stabilească un tipar regional de distribuție a ceramicii de masă. Inițiativa este mai mult decât laudabilă și are la bază o documentare teoretică imensă, însă din păcate este supusă unor limitări consistente din punct de vedere metodologic, independente de voința sau capacitatea de analiză a lui Bes, (limitarea este generată în special de caracterul neuniform al publicării materialului ceramic din diverse regiuni) astfel că mare parte din graficele și procente prezentate în cuprinsul capitolului pot suferi modificări în viitor. În a doua parte a capitolului este analizată distribuția celor șase grupe ceramice din perspectivă cronologică. Sunt stabilite patru intervale cronologice, începând cu jumătatea sec. II a.Chr. (momentul reprezintă startul producției ceramicii ESA) și încheindu-se odată cu sfârșitul sec. II p.Chr.

Capitolul IV, *Framing Late Hellenistic and Early Roman Tablewares* (pp. 77-89) reprezintă contextualizarea informațiilor obținute în urma analizei prezentate în capitolul precedent. În introducerea capitolului sunt punctate pe scurt limitările metodologice reprezentate de publicarea neuniformă a materialului ceramic și anumite concepte ce țin de economia și mai ales modul în care se realiza comerțul în lumea romană, insistându-se asupra modului în care cercetătorul modern se raportează (total subiectiv!) la aceste realități istorice. În continuare analiza este realizată din perspectivă cronologică, la fel ca în capitolul precedent fiind stabilite

patru intervale cronologice, care corespund în mare măsură cu etapele în care centrele de producție ale ceramicii cu firnis roșu s-au răspândit în bazinul mediteranean, începând cu ESA în spațiul levantin și încheind cu ARSW.

Capitolul V, *The Mid- and Late Roman Periods: Discussion and Chronological Phasing*, (pp. 90-132) este varianta în oglindă a capitolului III, doar că acum este analizată perioada romană târzie (sec. III-VII). Sunt discutate din aceeași perspectivă a structurii distribuției regionale și cronologice patru grupe ceramice (ESC, ARSW, LRC, LRD). Distribuția la nivel regional este analizată pe baza aceluiași 15 regiuni geografice definite în capitolul III. Din punct de vedere cronologic au fost stabilite cinci intervale care încep cu secolul III și se încheie la sfârșitul secolului al VII-lea.

Capitolul VI, *Interpretation of Quantitative, Chronological and Geographical Evidence for the Mid-to Late Roman Period* (pp. 133-141), are același rol cu cel al capitolului IV. Este discutată distribuția ceramicii de masă în intervalul cronologic al sec. III-VII în Mediterana Orientală, fiind analizate traseele comerciale și structura relațiilor de schimb. Sunt evidențiate câteva concepte interesante, cum ar fi controlul treptat al economiei și implicit a comerțului de către stat în contextul crizei secolului al III-lea (un exemplu în acest sens este edictul împăratului Diocetian asupra prețului de desfacere al produselor). Bes stabilește o corelație între structura distribuției ARSW și comerțul cu ulei de măsline sau cereale produse în această regiune. Pentru sec. al IV-lea este surprinsă schimbarea polului de greutate în relațiile comerciale din Mediterana, între Italia (Roma) și zona strâmtorilor (Constantinopol), aceasta fiind reflectată atât în modul de distribuție a ceramicii de masă cât și prin apariția unor noi centre de producție. Situația pentru sec. V-VI este relativ stabilă (cu excepția Africii de Nord care are de făcut față invaziei vandale în sec. V), structura distribuției ceramicii de masă păstrând o trăsătură liniară. Situația se deteriorează pe parcursul secolului al VII-lea datorită contextului politic complicat în care se află Imperiul.

Capitolul VII, *Thoughts on the Socio-Economic Significance of Red Slip Wares*, (pp. 142-151) reprezintă concluziile lucrării, fiind trecute în revistă și sintetizate informațiile oferite mai ales pe parcursul capitolelor IV și VI. În final autorul expune câteva considerații despre importanța și viitorul ceramologiei, valabile nu doar pentru spațiul est-mediteranean, acestea fiind aplicabile întregului Imperiu Roman.

După lectura cărții propuse de Bes se pot formula unele observații cu privire atât la demersul în sine, cât și la stadiul actual în care se află cercetarea ceramicii romane. Primul lucru care iese în evidență este că un asemenea gen de lucrare (o încercare asemănătoare am întreprins în cazul spațiului vest-pontic în cadrul lucrării mele de doctorat) nu poate fi considerată exhaustivă. Procesul de inventariere (constituirea unei baze de date) a descoperirilor ceramice dintr-o anumită zonă geografică este unul continuu, deoarece anumite variabile se schimbă prin însăși

continuarea săpăturilor arheologice în siturile deja consacrate sau prin inițierea unor noi cercetări. Astfel relativitatea unei bazei de date ca instrument de lucru se transferă în relativitatea concluziilor formulate la un moment dat. Aceasta este și explicația pentru care Hayes a simțit nevoia publicării suplimentului după zece ani de la apariția LRP. În altă ordine de idei lucrarea lui Bes reprezintă stadiul actual în care a ajuns cercetarea ceramicii de masă romane la nivel internațional. Observăm cum în zilele noastre accentul se concentrează asupra relațiilor comerciale de schimb la nivel local, regional sau supraregional, cu întreaga paletă de implicații socio-culturale. Studiul ceramicii de masă a depășit faza descriptivă a diferitelor forme sau încadrarea cronologică, acestea fiind atribute secundare utile în alcătuirea bazelor de date (remarcăm lipsa oricărui tip de descriere a formelor și a catalogului în economia lucrării !). Perspectiva istorică asupra apariției, evoluției și difuziunii acestui tip de mărfuri reprezintă principala direcție de cercetare. Acest gen de abordare a ceramicii în general, va avea ca efect pe termen mediu și lung deschiderea ceramologiei către alte ramuri ale antropologiei culturale și la o apropiere între cercetătorii dedicați studiului ceramicii și istorici.

**Marian MOCANU**

Institutul de Cercetări Eco-Muzeale „Gavrilă Simion”, Tulcea