

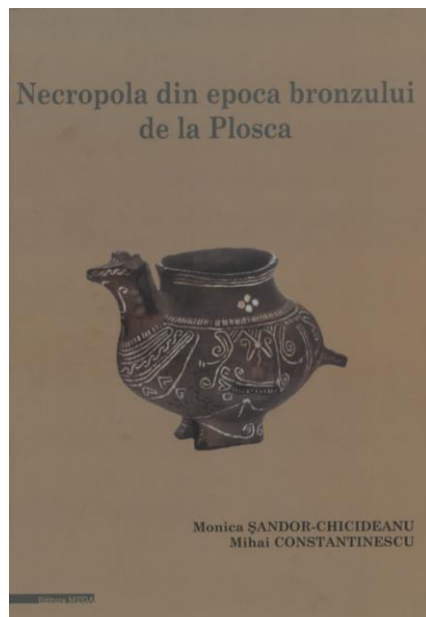
RECENZII ȘI NOTE BIBLIOGRAFICE

Monica Șandor-Chicideanu, Mihai Constantinescu, *Necropola din epoca bronzului de la Plosca*, Editura Mega, Cluj-Napoca, 2019, 302 p.

Necropola de la Plosca–*Cabana de Metal* a fost cercetată între anii 1999-2005 de un colectiv condus de Ion Motzoi-Chicideanu. Din colectiv a făcut parte și Monica Șandor-Chicideanu, profesor al Facultății de Istorie din București, prin intermediul căreia (și) șantierul de la Plosca–*Cabana de Metal*¹ a devenit un adevărat șantier școală, numeroase generații de studenți formându-și aici aptitudinile necesare unor viitori arheologi.

Necropola a mai fost publicată parțial cu diverse ocazii², însă lucrarea de față reunește toate informațiile obținute în cei șapte ani de cercetări de teren. Luate în ansamblu au fost identificate 86 de morminte, dintre care 79 au fost atribuite culturii Țuto Brdo-Gârla Mare (ȚB-GM), patru grupului Bistreț-Ișalnița, două sunt hallstattiene iar unul nu a putut fi atribuit cultural.

În prezenta notă nu dorim o enumerare a capitolelor ci să atragem atenția asupra apariției unei lucrări exemplare din punct de vedere metodologic, la baza căreia au stat atât o muncă asiduă de teren, cât și o documentație excelent redată printr-un catalog minuțios alcătuit, dar și prin numeroase planuri și desene. Pornind de la analiza acestor baze de date sunt făcute o serie de precizări referitoare la tipurile de morminte, structura inventarelor și elemente de ritual funerar. Inventarele sunt minuțios analizate pe categorii (olăria, obiecte din lut, bronz, piatră și os) și apoi folosite într-o analiză statistico-combinatorie care indică din păcate doar că necropola a avut o etapă atribuită culturii ȚB-GM (faza clasică) și două ulterioare (grupurile Bistreț-Ișalnița și Susani-Vârtop).



¹ Trebuie să amintim aici numeroasele cercetări întreprinse de cei doi cercetători încă din anii '80, în zona lacului Bistreț (vezi în acest sens Șandor-Chicideanu 2003; Motzoi-Chicideanu 2011).

² Șandor-Chicideanu 2003; Motzoi-Chicideanu 2011.

Cronologia relativă și absolută a necropolei este discutată atât din perspectiva relațiilor cu alte arii culturale, cât și prin analiza obiectelor cu valoare cronologică și a datelor ^{14}C existente. Singura dată radiocarbon obținută din necropola de la *Cabana de metal* (Poz-104603: 3135 ± 30) indică cel mai probabil o încadrare cronologică pentru Mormântul 16D între sec. XV-XIV a.Chr. Deși discuția cronologică este amplă și însoțită de un tabel cu datările ^{14}C cunoscute pentru sfârșitul epocii bronzului în zona discutată, poate ar fi fost mai sugestivă și publicarea unor grafice comparative obținute prin calibrarea acestora.

Deși, așa cum recunosc chiar autorii, publicarea necropolei de la Plosca-*Cabana de Metal* nu "produce o revoluție în cunoașterea culturii ŽB-GM", aceasta fiind foarte asemănătoare ca rit și ritual funerar cu celelalte cimitire din zona lacului Bistreț (Cârna-*Ostrovogania* și Cârna-*Grindu Tomii*³), contribuie la îmbogățirea bazei de date prin informații "credibile", folositoare unei viitoare noi analize. Importante în acest sens sunt și datele obținute în urma analizei zooarheologice și antropologice a oaselor rezultate în urma cercetării.

Publicarea monografică a necropolei de la Plosca-*Cabana de Metal* reprezintă din punctul nostru de vedere un model de urmat în valorificarea cercetărilor arheologice și o contribuție importantă la cunoașterea comportamentului funerar al populațiilor de la sfârșitul epocii bronzului de la Dunărea Mijlocie și Inferioară.

BIBLIOGRAFIE

- Dumitrescu, V. 1961, *Necropola de incinerare din epoca bronzului de la Cârna*, Biblioteca de Arheologie 4, Editura Academiei, București.
- Motzoi-Chicideanu, I. 2011, *Obiceiuri funerare în epoca bronzului la Dunărea Mijlocie și Inferioară*, I-II, Editura Academiei Române, București.
- Șandor-Chicideanu, M. 2003, *Cultura Žuto-Brdo-Gârla Mare. Contribuții la cunoașterea epocii bronzului la Dunărea Mijlocie și Inferioară*, I-II, Editura Nereamia Napocae, Cluj-Napoca.

Sorin-Cristian AILINCĂI

Institutul de Cercetări Eco-Muzeale "Gavrilă Simion", Tulcea

³ Dumitrescu 1961.