
OPAÎTE PRODUSE LA ROATA OLARULUI DE LA DUROSTORUM–OSTROV (FERMA 4)

Dan Elefterescu*

Abstract: This paper presents 36 wheel-made lamps discovered on the territory of the settlement from Durostorum–Ostrov (Ferma 4) belonging to the collections of the Lower Danube Museum Călărași. The production process of these lamps represents an intertwining of techniques from the Greek world (the use of the potter's wheel) with traditional Italic forms (lamps with volutes and lamps with decorated discs). The stylistic unity, the quality and the composition of the clay, but also the technological details noticed in the case of almost all the items support undoubtedly their origin from a single production centre, probably local – and in this case they can be dated to the first half of the 2nd century AD, during the earliest habitation phase of the settlement.

Rezumat: În articol sunt prezentate un număr de 36 de opaițe produse cu ajutorul roții olarului, descoperite pe teritoriul așezării de la Durostorum–Ostrov (Ferma 4) și păstrate în colecțiile Muzeului Dunării de Jos Călărași. Procesul de manufacturare a acestor opaițe reprezintă o împletire a tehnicilor din lumea greacă (folosirea roții olarului) cu formele de tradiție italică (lămpile cu volute și cele cu disc decorat). Unitatea stilistică, calitatea și compoziția lutului folosit, dar și modul de realizare a coasitotalității pieselor susțin, în mod indubitabil, proveniența acestora dintr-un singur centru de producție, probabil local – și în acest caz pot fi încadrate în perioada de început a așezării, în prima jumătate a sec. al II-lea p.Chr.

Keywords: Moesia Inferior, Durostorum–Ostrov (Ferma 4), wheel-made lamps, local workshops?

Cuvinte cheie: Moesia Inferior, Durostorum–Ostrov (Ferma 4), opaițe lucrate la roată, producție locală?

INTRODUCERE

În rândurile care urmează¹ prezentăm 36 de opaițe produse la roată aflate în colecțiile Muzeului Dunării de Jos Călărași². Cu o singură excepție, acestea sunt încadrate în perioada timpurie a apariției (sau, mai precis reparației) acestei tehnici de executare a lucernelor, mai precis în prima parte a sec. al II-lea p.Chr.³. Unitatea stilistică, calitatea și

* Muzeul Dunării de Jos, Călărași, România; e-mail: elefterescu@yahoo.com

¹ Articolul vine să se alăture unui număr semnificativ de lucrări dedicate opaițelor descoperite în așezarea de la *Durostorum–Ostrov* (Ferma 4) – Angheliescu 1955; Petolescu 1971; Mușețeanu, Culică, Elefterescu 1980; Culică 1980; Mușețeanu, Elefterescu 1983; Mușețeanu 1987; Mușețeanu 1993; Mușețeanu 1996; Mușețeanu 2003; Mușețeanu 2005; Mușețeanu, Elefterescu 2008a; Mușețeanu, Elefterescu 2008b; Elefterescu, Șerbănescu 2009; Elefterescu 2012; Elefterescu 2016; Elefterescu 2017a; Elefterescu 2018.

² Menționăm că în colecția muzeului se află două piese lucrate la roată, clar cu datare târzie, care nu au fost incluse, de această dată, în catalog din cauza locului de descoperire (vezi Anexa 1).

³ 22 de exemplare provin din SIIC, zonă în care, cu o singură excepție (monedă de la Constantius II 351-354 p.Chr. – vezi Dima, Elefterescu 2009, 216, cat. nr. 1301), toate descoperirile numismatice

compoziția lutului folosit, dar și modul de realizare a cvasitotalității pieselor susțin, în mod indubitabil, proveniența acestora dintr-un singur centru de producție, probabil local⁴.

Procesul de manufacturare a acestor opaițe reprezintă o împletire – așa cum s-a mai afirmat – a tehnicilor din lumea greacă (folosirea roții olarului) cu formele de tradiție italică (lămpile cu volute și cele cu disc decorat – *Bildlampen*)⁵. Evoluția acestui tip tehnico-morfologic (în perioada romană) începe în primul secol al erei noastre și continuă până spre începutul sec. VI p.Chr., cu o creștere atât a variantelor morfologice, cât și a numărului de exemplare pe parcursul sec. III-IV p.Chr.⁶.

Numărul mic de astfel de piese⁷ descoperite în diverse așezări, indiferent de caracterul militar sau civil al acestora, de situația juridică și chiar de structura etnică, pare să indice o producție locală/zonală⁸. Aceste aspecte nu exclud însă, în opinia noastră, posibilitatea unor importuri. De asemenea, trebuie luată în considerație posibilitatea ca acest tip de lucerne să ajungă în așezări ca obiecte personale, dacă avem în vedere numărul mic de piese descoperite în diverse contexte.

TEHNICA DE PRODUCȚIE⁹

Bazinul, produs pe roată, arăta în primă fază ca treimea inferioară a unei cănițe. Discul era produs separat, tot pe roată¹⁰. Tortița, în cazurile în care aceasta există, era

se încadrează în primele trei sferturi ale sec. al II-lea p.Chr. De altfel, cele mai timpurii astfel de opaițe, menționate în literatura de specialitate, par a fi cele descoperite pe teritoriul *Britanniei* datate între sfârșitul sec. I și sec. II p.Chr. (vezi Eckardt 2002, 206).

⁴ Cantitatea de ceramică din pastă cu foarte mult caolin – cu totul diferită de LDKW (vezi Anexa 2) – din care sunt produse piesele noastre este foarte mare și, deocamdată, cu toate că piese diverse, produse din pastă asemănătoare, apar în toate provinciile romane, nu cunoaștem nici un centru care să se apropie procentual de numărul pieselor descoperite în așezarea de la *Durostorum*–Ostrov (Ferma 4).

⁵ Кузманов 1981, 19; Roman 2001-2002, 129; Topoleanu 2016, 91. Pentru o privire asupra istoricului cercetării acestui tip de artefact vezi Benea 2016, 52-54 și Benea 2019, 28-29.

⁶ Iványi 1935, 20-21; Amaré Tafalla 1987, 801 (*non vidi*), *apud* Rodríguez Martín 2002, 135; Morillo Cerdán 1999, 152 (*non vidi*), *apud* Rodríguez Martín 2002, 135; Eckardt 2002, 206-209; Morillo Cerdán, Rodríguez Martín 2008, 422; Иванова 2008, 179; Benea 2016, 52-54; Benea 2019, 28-29.

⁷ Să nu uităm că datorită formei compacte și dimensiunilor opaițele constituie categoria cea mai rezistentă la acțiunile mecanice după scoaterea din uz.

⁸ Vezi Roman 2006a, 547; Topoleanu 2012, 139; Topoleanu 2016, 91.

⁹ Prezentarea tehnicii de producție are în vedere caracteristicile morfologice observate în urma analizei pieselor de la *Durostorum*–Ostrov (Ferma 4).

¹⁰ Cel puțin în cazul pieselor de la *Durostorum*–Ostrov (Ferma 4), la care – acolo unde fragmentarea piesei permite – se observă clar urmele folosirii roții. Unii autori (Tapavički-Ilić, Vojvoda 2019, 497) menționează folosirea roții numai în obținerea bazinului (*the lower part was moulded or wheel-thrown*).

modelată manual. Ulterior era format umărul printr-o ușoară rulare a marginii părții inferioare, obținându-se practic forma unui opaiț turnat. Se practica o tăietură scurtă pe umărul astfel obținut și se trăgeau marginile, obținându-se astfel un spațiu prin care discul putea fi susținut cu ajutorul unui „băț” în procesul de lipire. Se lipeau capetele tăieturii, se adăuga material, dacă și cât era nevoie, și se forma ciocul, după care era scos „bățul” și se finisa. Tortița era atașată prin lipire. Majoritatea pieselor, după finalizare, erau stropite cu apă și se închideau porii sau erau acoperite cu un lapte de lut (din aceeași pastă). Mai apare și posibilitatea ca unele piese să fie acoperite ulterior cu o vopsea având un aspect, păstrat, crem-castaniu spre portocaliu-deschis, păstrată, cel mai adesea, în urme.

În ceea ce privește tehnica de producție suntem de acord că prin folosirea roții olarului în realizarea acestor piese ... *meșterii olari aveau libertatea totală pentru a crea forme singulare, cu analogii greu de identificat sau chiar inexistente...*¹¹ și că ... *diferențele dintre „grupuri” sunt de multe ori minore datorate în principal modalității de realizare a acestor piese care exclude din start un grad ridicat de standardizare și implicit face dificil orice demers în direcția separări tipologice ...*¹². Acestor afirmații le putem adăuga că între piesele „identice” pot fi diferențe foarte mari și pentru că ele pot proveni de la lucrători diferiți – din același atelier, din ateliere diferite sau chiar din perioade diferite ale aceluiași atelier. În concluzie, folosirea roții olarului făcea produsul mult mai dependent de mâna olarului, de starea acestuia, atât fizică cât și psihică¹³. De aceea considerăm că, în stadiul actual al cercetării, diversele tipologii realizate – fără a pune la îndoială calitatea acestora – au mai mult un rol de „ordonare” sau de „catalogare”, benefic mai mult unor cercetări viitoare. Aceste cercetări ar trebui să aibă, la bază, și o cercetare exhaustivă a întregului material ceramic din respectiva stațiune¹⁴.

GRUPE TIPOLOGICE

Pentru ordonarea materialului, din nevoi strict tehnice, am împărțit piesele noastre în trei grupe: A1, A2, A3¹⁵.

¹¹ Topoleanu 2012, 139.

¹² Roman 2001-2002, 130.

¹³ Vezi în acest sens piesele de la Trier (Goethert, Werner 1997, 161-163, fig. 98-100), datate la începutul sec. al III-lea p.Chr. sau spre sfârșitul lui, ce nu diferă de cele din sec. II p.Chr.

¹⁴ Ținând cont că aceste opaițe provin, indubitabil, din atelierele unor meșteri specializați în producerea, în general, a ceramicii uzuale și erau realizate din același tip de pastă și prin același proces tehnologic – vezi și Benea 2019, 29, cu referire la piesele produse la *Tibiscum*–Jupa –, considerăm că ar trebui ca în analizele asupra acestor artefacte să se ia în calcul, pentru început, piesele descoperite în stațiunile unde există o discuție cât mai completă asupra ceramicii locale.

¹⁵ O primă variantă, dezvoltată, a acestei tipologii vezi în Anexa 3.

Tipul A1 cuprinde piesele timpurii, unitare din punct de vedere al formei, care, așa cum arăta C.A. Roman, sunt *aproprate de forma „clasică” a lămpilor romane*¹⁶. Lucernele încadrate în această grupă sunt exemplare cu rezervorul de formă circulară și discul, în general, ușor concav. Ciocul este scurt, obținut prin adăugare de material și perforare. Toarta este lipită, mică, de obicei înaltă și în formă de clin. Nu credem că există în această grupă diferențe de datare sau de zonă de producție; de altfel, pasta cvasitotalității pieselor conține caolin, în diferite proporții. O piesă descoperită fortuit la Hârșova¹⁷, având pasta *de culoare bej*, este produsă cu siguranță în același atelier cu majoritatea pieselor noastre.

Catalog¹⁸

1. **Opaiț la roată (Fig. 1/1). Durostorum–Ostrov (Ferma 4) 1998. SIIC, c. 012b; -1,57 m. Cercetări sistematice Dan Elefterescu. MDJC, inv. 38459.**
 - a. Stare foarte bună de conservare. Întreg.
 - b. L = 84 mm; l = 67,8 mm; H = 33,1 mm.
 - c. Rezervor circular, relativ înalt, picior profilat. Discul ușor concav, larg, încadrat de un brâu reliefat. Discul pare „ornamentat” cu câteva cercuri concentrice – în fapt ornamentarea este rezultatul unei manopere greșite, discul fiind așezat invers, cu partea de pe roată la exterior. Ciocul scurt intersectează brâul. Tortiță lamelară alungită. Pastă roz, puternic nisipoasă, cu numeroase incluziuni și pietricele de mari dimensiuni. Ardere în parametri. Fără firnis. Fără urme de folosire.
 - d. Majoritatea descoperirilor numismatice din acest sector (SIIC) aparțin sec. al II-lea p.Chr.
 - e. Elefterescu 2012, 133, cat. nr. 169 = Elefterescu 2018, 314, cat. nr. 878.
 - f. Analogii: Piese apropiate în marele centru de producție meșteșugărească de la Arbanas (în apropiere de Radomir)¹⁹, *Singidunum–Belgrad*²⁰, *Viminacium–Kostolac*²¹ și la *Samum–Cășei*²².
2. **Opaiț la roată (Fig. 1/2). Durostorum–Ostrov (Ferma 4) 1983. Plajă, *passim*, cercetări de teren Dan Elefterescu. MDJC, inv. 2579.**
 - a. Stare bună de conservare. Suprafața exfoliată ușor și numeroase fisuri fine, probabil rezultat al unui proces de gelivitație. Lipsă partea anterioară.
 - b. L act. = 66,2 mm; l = 70 mm; H = 30,8 mm.

¹⁶ Roman 2001-2002, 147.

¹⁷ Nicolae 1994, nr. 12, pl. V.2 A, B, p. 206.

¹⁸ Abrevieri: c. – carou; L act. – lungimea actuală; l – lățime; H – înălțime; MDJC – Muzeul Dunării de Jos Călărași.

¹⁹ Любенова 1985, 33-35, fig. 20, 22. Piesa ilustrată la Fig. 22, considerată, eronat, ca model de obținere a tiparelor.

²⁰ Црнобрња 2003, 78-86, cat. nr. 1-36, pl. I-V.

²¹ Tapavički-Ilić, Vojvoda 2019, 497, cat. nr. C-1024, Fig. 6 (datat în sec. II-III p.Chr.)

²² Roman 2009, 65, cat. nr. 11, foto 11, descoperit în *principia*, sec. II p. Chr.

- c. Asemănător cu precedentul. Pastă bej-cenușie, fin nisipoasă, incluziuni fine. Ardere în parametri. Fără firnis, suprafața a fost însă acoperită cu o pastă de lut. Tortița mult alungită. Nu sunt urme de folosire.
 - d. Sec. II-III p.Chr.
 - e. Inedit.
- 3. Opaiț la roată (Fig. 1/3). Foto: Durostorum–Ostrov (Ferma 4) 2005. SIIC, G41, 560, c. 03F+1/2G; -2,20-3,00 m. Cercetări sistematice Dan Elefterescu. MDJC, inv. 57637.**
- a. Stare bună de conservare. Lipsă aproximativ 80% din corp.
 - c. Asemănător cu precedentul. Tortița rotunjită ușor. Pastă caolin, albă – cu o ușoară tentă de roz –, nisipoasă, incluziuni foarte fine de particule feruginoase și mică. Ardere de bună calitate. Posibile urme, foarte fine, de vopsea roșie. Pe porțiunea păstrată nu sunt urme de folosire.
 - d. Toate descoperirile numismatice din acest complex aparțin sec. al II-lea p.Chr.
 - e. Inedit.
- 4. Opaiț la roată (Fig. 1/4). Durostorum–Ostrov (Ferma 4) 1998. SIIC, c. 03c; -1,23 m. Cercetări sistematice Dan Elefterescu. MDJC, inv. 38463.**
- a. Stare foarte bună de conservare. Se păstrează aproximativ jumătate din piesă.
 - b. L act. = 68 mm; l = 70 mm; H = 21,9 mm.
 - c. Apropiat de precedentele. Tortița mai scurtă și rotunjită. Pastă gălbui-pal, foarte densă, foarte curată, posibil cu un adaos de caolin. Ardere în parametri. Fără firnis. Urme puternice de ardere secundară (pe tot corpul). Probabil folosit.
 - d. Majoritatea descoperirilor numismatice din acest sector (SIIC) aparțin sec. al II-lea p.Chr.
 - e. Inedit.
- 5. Opaiț la roată (Fig. 1/5). Durostorum–Ostrov (Ferma 4) 1997. SIIC, G33, 129/c. 05-08; -1,25-1,95 m/ și 149, c. 04 a; -1,35-1,55 m. Cercetări sistematice Dan Elefterescu. MDJC, inv. 37120.**
- a. Stare de conservare foarte bună. Lipsă o parte din bazin, disc, ciocul și toarta.
 - b. H = 27 mm.
 - c. Apropiat ca formă de piesele precedente. Pastă cu caolin, alburie, cu nuanțe cenușii-verzui în spărtură, densitate scăzută, ardere în parametri. Suprafața are o culoare roz-pal cu tente castanii-gălbui ca urmare a acoperirii cu un lapte de lut (din aceeași pastă), amestecat cu vopsea castanie. Urme slabe de ardere secundară. Probabil folosit.
 - d. Majoritatea descoperirilor numismatice din acest sector (SIIC) – din care face parte și acest complex – aparțin sec. al II-lea p.Chr.
 - e. Inedit.
- 6. Opaiț la roată (Fig. 1/6). Durostorum–Ostrov (Ferma 4) 2002. SIIC, G41, 448/c. 08-012G;-0,86-1,32 m. Cercetări sistematice Dan Elefterescu. MDJC, inv. 44625.**
- a. Stare de conservare precară. Puternic exfoliat, foarte probabil și datorită unor vicii tehnologice. Piesa a fost descoperită întreagă. Din păcate, anumite zone sunt puternic afectate de numeroase fisuri și exfolieri.
 - b. H = 32,4 mm.



Fig. 1.

- c. Profil asemănător cu al pieselor precedente. Dimensiuni sensibil mai mari. Orificiul de alimentare prezintă numeroase creștături, probabil a fost mărit ulterior, prin martelare. Diametrul bazei este foarte mare (47,3 mm). Pastă cu caolin de culoare roz-pal, puternic nisipoasă, cu incluziuni numeroase, ardere ușor sub parametri. Fără firnis. Suprafața a fost însă acoperită cu un lapte de lut (din aceeași pastă), de culoare roz-pal. Folosit.
 - d. Toate descoperirile numismatice din acest complex aparțin sec. al II-lea p.Chr.
 - e. Inedit.
- 7. Opaiț la roată (Fig. 2/7). Durostorum–Ostrov (Ferma 4) 1998. SIIC, c. 09b, -0,72 m. Cercetări sistematice Dan Elefterescu. MDJC, inv. 38460.**
- a. Stare de conservare slabă. Lipsă o mică parte din disc și tortița. La partea superioară se observă o fisură pe aproximativ 30% din diametru.
 - b. L act. = 71,2 mm; l act. = 63,7 mm; H = 28,1 mm.
 - c. Rezervor circular, înălțime medie, bază tăiat drept, slab profilat. Discul concav este încadrat de un brâu profilat. Ciocul este tras mai mult afară. Pastă cu un procent mic de caolin, cu diferențe de la roz la roz intens, nisipoasă, cu numeroase incluziuni și pietricele. Caracteristicile pastei sunt aproape identice cu cele ale piesei cu nr. de inv. 38459 (cat. nr. 1). Ardere de slabă calitate, mai ales în zona superioară a piesei. Fără firnis. Ardere secundară puternică. Folosit.
 - d. Majoritatea descoperirilor numismatice din acest sector (SIIC) aparțin sec. al II-lea p.Chr.
 - e. Inedit.
 - f. Piese apropiate la *Samum*–Cășei²³, *Carnuntum*²⁴ și în colecțiile Muzeului Arheologic Național din Sofia²⁵.
- 8. Opaiț la roată (Fig. 2/8). Durostorum–Ostrov (Ferma 4) 2001. SIIC, G41, 435, c. 011C-E; -1,50 m. Cercetări sistematice Dan Elefterescu. MDJC, inv. 42933.**
- a. Stare de conservare relativ bună, numeroase fisuri fine și exfolieri la nivelul suprafețelor. Lipsă discul aproape în totalitate și o parte din tortiță.
 - b. L act. = 75,2 mm; l act. = 62,8 mm; H = 26 mm.
 - c. Asemănător cu precedentul. Ciocul, tras mult în afară, intersectează linia de demarcare disc/bordură. Pasta, cu o frumoasă culoare roz, fin-nisipoasă, densă, pare a fi rezultatul unui amestec al pastei cu caolin cu pasta mai grosieră întâlnită în zonă la producerea cănițelor din grupa ceramică 4²⁶. Ardere în parametri. Suprafața a fost acoperită cu un lapte de lut (din aceeași pastă). Posibil ca după pierderea discului opaițul să fi fost folosit în continuare, după o rectificare a spărturii. Ardere secundară puternică. Folosit.
 - d. Toate descoperirile numismatice din acest complex aparțin sec. al II-lea p.Chr.
 - e. Inedit.

²³ Roman 2009, 81-82, cat. nr. 4, foto 4, descoperit în *Horreum* 1 și datat la începutul sec. II p.Chr. (Traian).

²⁴ Alram-Stern 1989, 289, cat. nr. 598 (pentru profil), pl. 41, și 291, cat. nr. 604 (pentru profil și față), pl. 4, 41.

²⁵ Кузманов 1992, 47-48, Tip XLII, varianta 1.

²⁶ Mușețeanu, Culică, Elefterescu 1980, 283-284.

9. **Opaiț la roată (Fig. 2/9). *Durostorum*–Ostrov (Ferma 4) 1987. G19 (rest de groapă/fântână dezafectată; partea terminală a fost descoperită pe plaje. Din păcate, piesa a fost descoperită la suprafață, în afara unui context sigur). Cercetări de teren Vasile Oprea. MDJC, inv. 22787.**
- Stare de conservare bună. Lipsă discul (rectificat), o parte din bazin și din tortiță.
 - L act. = 84,7 mm; l act. = 64,9 mm; H = 27,5 mm.
 - Asemănător cu precedentele. Ciocul puternic, mult alungit. Pasta cenușiu-alburie, fin-nisipoasă, densă, pare a fi rezultatul unui amestec al pastei cu caolin cu pasta mai grosieră întâlnită în zonă la producerea cănițelor din grupa ceramică 4. Suprafața a fost acoperită cu un lapte de lut (din aceeași pastă), de culoare alburie. Ardere în parametri. Ardere secundară puternică. Cu siguranță, după spargerea discului, îndepărtarea resturilor și rectificarea marginilor, opaițul a fost folosit în continuare.
 - Sec. II-III p.Chr.
 - Inedit.
10. **Opaiț la roată (Fig. 2/10). *Durostorum*–Ostrov (Ferma 4) 2003. SIIC, G60, 487/c. Sub stratul de „capace”; -2,05-2,50 m. Cercetări sistematice Dan Elefterescu. MDJC, inv. 44734.**
- Stare foarte bună de conservare. Întreg.
 - L = 100,3 mm; l = 76,8 mm; H = 29,5 mm.
 - Asemănător cu precedentele, înălțime medie. De dimensiuni mari, elegant, echilibrat. Discul aproape plat, mărginit de trei caneluri subțiri ce ocupă și suprafața bordurii. Atât ciocul, cât și tortița ușor trase spre stânga. Pastă albă, cu o ușoară tentă crem, caolinoasă, puternic fin-nisipoasă, cu numeroase incluziuni și pietricele. Fără firnis. Suprafața a fost acoperită cu un lapte de lut (din aceeași pastă), amestecat cu vopsea castanie (păstrată în urme). Ardere de bună calitate. Folosit.
 - În G60 a fost descoperit un *dupondius* (*Antoninus Pius : Faustina II*)²⁷ și o piesă, ilizibilă, bătută într-un atelier provincial, neprecizat datată, probabil, între sec. I-III p.Chr.²⁸.
 - Elefterescu 2012, 133, cat. nr. 170 = Elefterescu 2018, 315, cat. nr. 881.
11. **Opaiț la roată (Fig. 2/11). Foto: *Durostorum*–Ostrov (Ferma 4) 1998. SIIC, c. 04b, -1,15 m. Cercetări sistematice Dan Elefterescu. MDJC, inv. 38461.**
- Stare de conservare bună. Exfolieri fine pe suprafață. Întreg. Ciocul ușor ciobit.
 - L = 84 mm; l = 67,8 mm; H = 25,4 mm.
 - Asemănător cu precedentele, înălțime medie. Ciocul este tras mai mult afară. Discul mărginit de două caneluri bine profilate. După desprinderea de pe roată, fundul a fost modelat, mai ales pe margini, pentru stabilitatea piesei. Pastă cu caolin, crem-pal, murdar, puternic fin-nisipoasă, cu numeroase incluziuni și pietricele. Fără firnis. Suprafața a fost acoperită cu un lapte de lut (din aceeași pastă). Ardere de bună calitate. Ardere secundară puternică. Folosit.
 - Majoritatea descoperirilor numismatice din acest sector (SIIC) aparțin sec. al II-lea p.Chr.
 - Elefterescu 2018, 315, cat. nr. 879.

²⁷ Dima, Elefterescu 2009, 71, cat. nr. 168/inv. 45382.

²⁸ Dima, Elefterescu 2009, 137, cat. nr. 618/inv. 45388.

f. Analogii: *Durostorum*–Siliștră²⁹. Piese, apropiate morfologic, încadrate de C.-A. Roman în tipul IA2, apar la Sarmizegetusa³⁰, Brețcu³¹ și la Gornea³².

12. Opaiț la roată (Fig. 2/12). Pl.; Foto: *Durostorum*–Ostrov (Ferma 4) 2002. SIIC, 449, c. 8f; - 1,45 m; ↑ 1,25 m. Cercetări sistematice Mihai Dima. MDJC, inv. 44623.

a. Stare de conservare foarte bună. Întreg.

b. L = 72,2 mm; l = 58,1 mm; H = 23,3 mm.

c. Asemănător cu precedentele. Discul mărginit de două caneluri puternice. Lipirea ansei făcută grosolan. Ciocul mult alungit. Pasta cu, probabil, foarte mult caolin, având o frumoasă culoare crem-aurie, este fină, foarte densă, foarte bine arsă. Suprafața a fost acoperită cu un lapte de lut (din aceeași pastă) și cu o vopsea castaniu-portocalie, păstrată în urme. Cu tot aspectul elegant, calitățile pastei și coacerii, piesa este lucrată neîngrijit. Nu sunt urme de folosire.

d. Sec. II-III p.Chr.

e. Elefterescu 2012, 134, cat. nr. 171 = Elefterescu 2018, 315, cat. nr. 880.

13. Opaiț la roată (Fig. 3/13). *Durostorum*–Ostrov (Ferma 4) 1997. SIIC, G33, 124, c. 03-04b; - 0,94-1,18 m, 136, c. 05 a; -0,95-1,25 m, 140, c. 05 a; -1,25-1,32 m. Cercetări sistematice Dan Elefterescu. MDJC, inv. 37122.

a. Stare de conservare foarte bună. Lipsă o parte din bazin, fund, discul și toarta (rulată?).

b. L act. = 84 mm; l act. = 76,3 mm; H = 33 mm.

c. Apropiat, ca profil, ca aspect de nr. 8/inv. 42933/. Mult mai înalt. Dimensiuni mari. Discul foarte larg, mărginit de, cel puțin, o nervură. Pastă cu caolin, cenușiu-alburie în spărtură, roz la exterior și crem-rozalie în interior. Incluziuni numeroase, apropiată de pasta piesei cu nr. 5 (inv. 37120). Ardere în parametri. Folosit.

d. Majoritatea descoperirilor numismatice din acest sector (SIIC) – din care face parte și acest complex – se pot data în sec. al II-lea p.Chr.

e. Inedit.

f. Analogii: Ognyanovo (Pazardzhik)³³, *Carnuntum*³⁴.

²⁹ Кузманов, Бъчаров 1986, 61, Tip XIII, cat. nr. 144, pl. XIX.

³⁰ Roman 2001-2002, 134-135, cat. nr. 25-26, 29-30.

³¹ Roman 2001-2002, 135, cat. nr. 32.

³² Roman 2001-2002, 135, cat. nr. 37.

³³ Кузманов 1992, 47, cat. nr. 358 (Tip XLI, varianta 2).

³⁴ Alram-Stern 1989, 291, cat. nr. 604 (pentru profil), pl. 4 și 41.

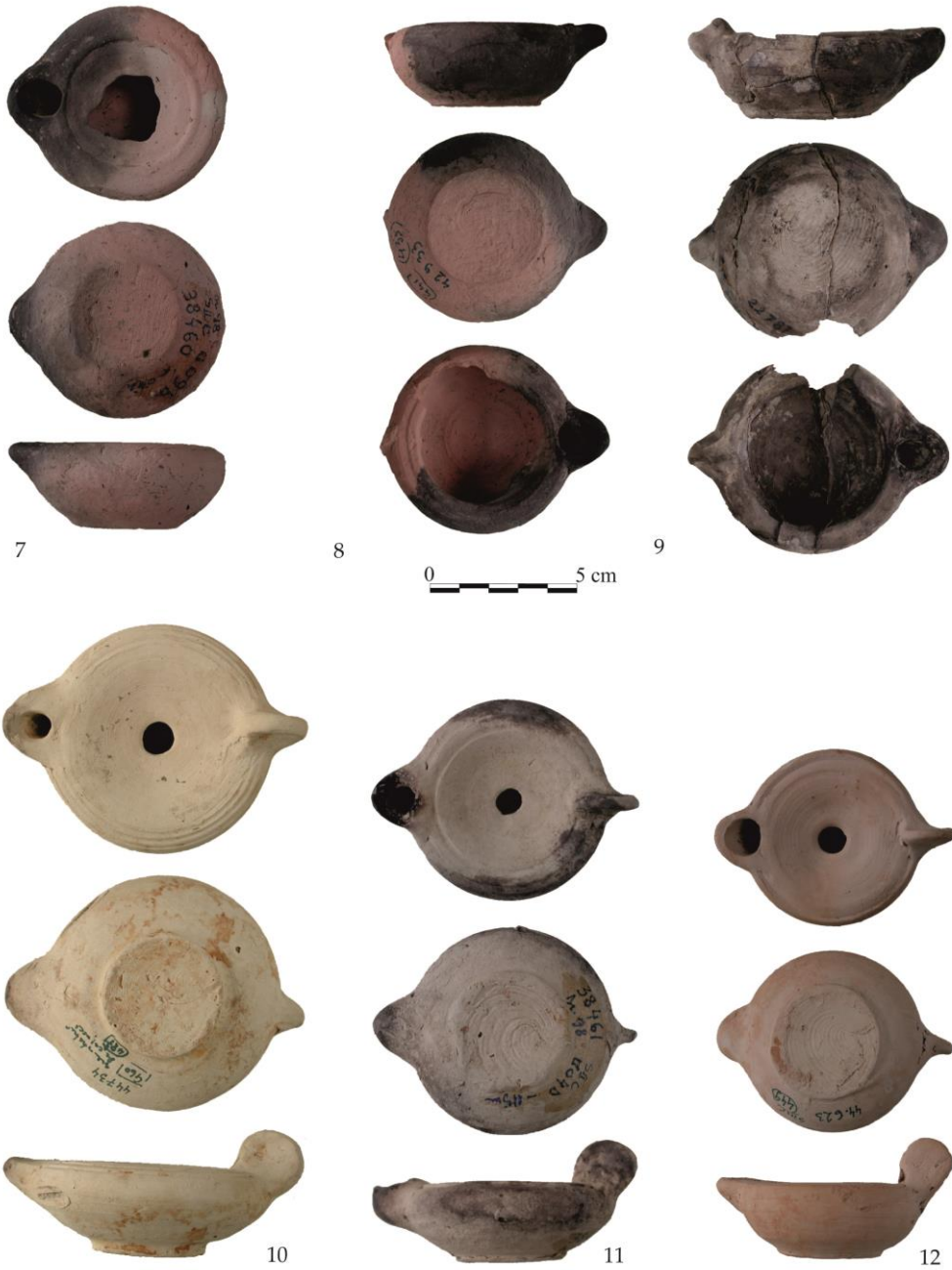


Fig. 2.

14. Opaiț la roată (Fig. 3/14). Foto: Durostorum–Ostrov (Ferma 4) 1998. SIIC, 350, c. 06½D, E; -1,06-1,26 m. Cercetări sistematice Dan Elefterescu. MDJC, inv. 38471 + 42939.

- a. Stare de conservare relativ slabă. Zone mari ale suprafeței exfoliate. Se păstrează o parte din bazin și două ciocuri.
- c. Pare apropiat, ca profil, de nr. 11 (inv. 38461). Piesă de mari dimensiuni, cu mai multe ciocuri. Suprafața ciocurilor este tăiată drept. Pastă cu mult caolin, albă cu nuanțe rozalii, fin-nisipoasă. Ardere în parametri. Suprafața a fost acoperită cu un lapte de lut (din aceeași pastă), de culoare alburie. Folosit.
- d. Majoritatea descoperirilor numismatice din acest sector (SIIC) aparțin sec. al II-lea p.Chr.
- e. Inedit.
- f. Analogii: Patru piese, apropiate morfologic, provin de la Sarmizegetusa³⁵.

15. Opaiț la roată (Fig. 3/15). Durostorum–Ostrov (Ferma 4) 2000. SIIC, G41, 418, c. 09½ 010 ⅔ E; -1,20-1,40 m. Cercetări sistematice Dan Elefterescu. MDJC, inv. 42940.

- a. Stare foarte bună de conservare. Se păstrează o parte din bazin, bordură și ciocul.
- b. l = 81,1 mm.
- c. Asemănător cu precedentul. Are dimensiuni mari, este elegant, echilibrat. Pereți subțiri. Discul este mărginit de o nervură puternică. Pastă caolin de culoare albă, cu o ușoară tentă de crem, fină, identică cu a piesei nr. 12 (inv. 44623). Ardere de bună calitate. Fără firnis. Suprafața a fost acoperită cu un lapte de lut (din aceeași pastă). Folosit.
- d. Toate descoperirile numismatice din acest complex aparțin sec. al II-lea p.Chr.
- e. Inedit.

16. Opaiț la roată (Fig. 3/16). Durostorum–Ostrov (Ferma 4) 1997. SIIC, G32. Cercetări sistematice Dan Elefterescu. MDJC, inv. 37121.

- a. Stare foarte bună de conservare. Se păstrează o mică parte din bazin, bordură și ciocul.
- c. Pastă caolin, alb-rozalie, fin-nisipoasă, ardere de bună calitate. Fără firnis. Suprafața a fost acoperită cu un lapte de lut – din aceeași pastă – amestecat, foarte probabil, cu vopsea castanie. Nu putem să nu remarcăm asemănarea care apare în execuția ciocului, puțin alungit și rectificat în zona superioară, pentru obținerea unui plan orizontal, cu piesele inv. 14 (inv. 38471 + 42939) și 15 (inv. 42940). Folosit.
- d. Majoritatea descoperirilor numismatice din acest sector (SIIC) – din care face parte și acest complex – aparțin sec. al II-lea p.Chr.
- e. Inedit.

³⁵ Roman 2001-2002, 133-134, Tip IA2, cat. nr. 17-20, cu mențiunea că numerele de planșe nu corespund. De remarcat că prima piesă este datată, clar, în prima jumătate a sec. al II-lea p.Chr.



Fig. 3.

17. Opaiț la roată (Fig. 3/17). Durostorum–Ostrov (Ferma 4) 2002, SIIC, G41, 459, c. 013½D-G +012G; -1,50-1,80 m. Cercetări sistematice Dan Elefterescu. MDJC, inv. 44622.

- a. Stare bună de conservare. Lipsă o parte din fund, cea mai mare parte a discului și, probabil, toarta.
- b. L act. = 81,8 mm; l = 70,5 mm; H = 29,7 mm.
- c. Apropiat ca aspect de nr. 7 (inv. 38460). Profil rotunjit. Discul adâncit, bine delimitat de bordură printr-o nervură-prag. Pastă caolin de culoare roz-pal, ce se intensifică în spărtură, densă, ușor nisipoasă, incluziuni fine, stratificată în spărtură, ardere de bună calitate. Fără firnis. Suprafața a fost acoperită cu un lapte de lut (din aceeași pastă). Folosit.
- d. Toate descoperirile numismatice din acest complex aparțin sec. al II-lea p.Chr.
- e. Inedit.
- f. Analogii: *Carsium*–Hârșova³⁶.

18. Opaiț la roată (Fig. 3/18). Durostorum–Ostrov (Ferma 4) 2002. SIIC, G60, 445A, c. 03-04F; -1,47-1,83 m. Cercetări sistematice Dan Elefterescu. MDJC, inv. 44627.

- a. Stare foarte slabă de conservare. Numeroase fisuri și exfolieri puternice. Se păstrează o parte din bazin și ciocul.
- b. H = 22 mm.
- c. Apropiat de piesa nr. 10 (inv. 44734). Pastă cu caolin, alburie, densă, ușor nisipoasă, incluziuni fine, stratificată puternic în spărtură, ardere de bună calitate. Urme de vopsea castaniu-deschis. Pasta asemănătoare apare în zonă la numeroase platouri și farfurii. Lucrat neîngrijit. Urme de ardere secundară. Folosit.
- d. În G60 au fost descoperite un *dupondius* (*Antoninus Pius: Faustina II*)³⁷ și o piesă, ilizibilă, bătută într-un atelier provincial, neprecizat datată, probabil, între sec. I-III p.Chr.³⁸.
- e. Inedit.

19. Opaiț la roată (Fig. 3/19). Durostorum–Ostrov (Ferma 4) 1998. SIIC, c. 03C, - 0,67 m. Cercetări sistematice Dan Elefterescu. MDJC, inv. 38462.

- a. Stare bună de conservare. Exfolieri pe suprafață. Lipsă o parte din toartă și din disc.
- b. L act. = 83,7 mm; l = 73,4 mm; H = 22 mm.
- c. Foarte apropiat, morfologic, de piesa nr. 10 (inv. 44734); diferența constă într-o aplatizare pronunțată, piesa devenind, practic, lenticulară. Discul, aproape plat, este delimitat de bordură printr-o canelură vagă. Baza, la dimensiunile discului, este slab profilată. Pastă din caolin de culoare alburie, cu o foarte slabă tentă rozalie, densă, ușor nisipoasă, incluziuni fine, stratificată în spărtură. Ardere de bună calitate. Firnis castaniu-portocaliu, păstrat în urme – menționăm că în zonă apar, rar, țavi având caracteristici ale pastei și firnisului aproape identice. Folosit.
- d. Majoritatea descoperirilor numismatice din acest sector (SIIC) aparțin sec. al II-lea p.Chr.
- e. Elefterescu 2012, 134, cat. nr. 172 = Elefterescu 2018, 314, cat. nr. 877.

³⁶ Nicolae 1994, 206, cat. nr.12, pl. V/2 A-B, sigur fără toartă, descoperire fortuită.

³⁷ Dima, Elefterescu 2009, 71, cat. nr. 168 (inv. 45382).

³⁸ Dima, Elefterescu 2009, 137, cat. nr. 618 (inv. 45388).

20. Opaîţ la roată (Fig. 4/20). *Durostorum*–Ostrov (Ferma 4) 2002. SIIC, G60, 464, c. 04-05G-H; - 1,10-1,30 m. Cercetări sistematice Dan Elefterescu. MDJC, inv. 44629.

- a. Stare relativ bună de conservare. Numeroase fisuri şi zone de clivare, foarte probabil rezultat al unui proces de coacere în afara parametrilor. Se păstrează o parte din bazin, din disc şi ciocul.
- c. Profil biconvex. Bordura foarte lată. Orificiul de umplere larg, mărginit de un “guler” mic. Pastă caolin, având o frumoasă culoare roz, foarte curată, densitate mică, foarte uşoară, sonoră, ardere la două culori. Lucrat îngrijit. Folosit.
- d. În G60 au fost descoperite un *dupondius* (*Antoninus Pius: Faustina II*)³⁹ şi o piesă, ilizibilă, bătută într-un atelier provincial, neprecizat datată, probabil, între sec. I-III p.Chr.⁴⁰
- e. Inedit.
- f. Analogii: *Buridava* romană–Stolniceni⁴¹, *Acidava*–Enoşesti⁴², Buciumi–castrul⁴³, Győr⁴⁴, Puerto de Mazarrón (regiunea Murciei romane)⁴⁵.

21. Opaîţ la roată (Fig. 4/21). *Durostorum*–Ostrov (Ferma 4) 2006. SIIC, c. 015G; -2,20-2,50 m. Cercetări sistematice Dan Elefterescu. MDJC, inv. 53635.

- a. Stare de conservare foarte bună. Se păstrează o parte din bazin, disc şi ciocul.
- b. H = 28 mm.
- c. Corp uşor bitronconic. Înălţime medie. Discul mult adâncit, mărginit de o canelură slab profilată. Pastă caolin, crem-pal, fin-nisipoasă (apropiată de apiesei nr. 11, inv. 38461). Fără firnis. Suprafaţa a fost acoperită cu un lapte de lut (din aceeaşi pastă). Ardere de bună calitate. Nu sunt urme de folosire.
- d. Majoritatea descoperirilor numismatice din acest sector (SIIC), aparţin sec. al II-lea p.Chr.
- e. Inedit.

22. Opaîţ la roată (Fig. 4/22). *Durostorum*–Ostrov (Ferma 4) 2002. SIIC, >G60, 454, c. 02-05 G-H; - 0,74-0,90 m. Cercetări sistematice Dan Elefterescu. MDJC, inv. 44626.

- a. Stare de conservare slabă. Pasta clivată şi exfoliată. Se păstrează o parte din bazin şi disc.
- b. L act. = 65 mm; l act. = 57,2 mm; H = 28,8 mm.
- c. Bazin bitronconic, fund profilat, dar turtit accidental în cursul desprinderii de pe roată. Discul uşor adâncit. Orificiul de umplere, central, foarte larg, obţinut (sau lărgit), se pare,

³⁹ Dima, Elefterescu 2009, 71, cat. nr. 168 (inv. 45382).

⁴⁰ Dima, Elefterescu 2009, 137, cat. nr. 618 (inv. 45388).

⁴¹ Iosifaru 2006, 63, cat. nr. 25. Piesa pare identică morfologic şi dimensional cu piesa noastră, dar există diferenţe în ceea ce priveşte calitatea şi compoziţia pastei. Este datată în sec. II-III p.Chr.

⁴² Vlădescu, Poenaru-Bordea 1978, 139, fig. 3. Piesa pare identică morfologic şi ca dimensiuni cu opaîţul nostru, dar există diferenţe în ceea ce priveşte calitatea şi compoziţia pastei. A fost descoperită fortuit şi poate fi datată în sec. II-III p.Chr.

⁴³ Gostar, Cosma 2003, 30, cat. nr. 52, pl. VII/52. Piesa este apropiată morfologic, dar înregistrează diferenţe foarte mari la calitatea şi compoziţia pastei. Contextul în care a fost descoperită este încadrat cronologic în sec. II p.Chr.

⁴⁴ Iványi 1935, 294, cat. nr. 4210, pl. LVII/6.

⁴⁵ Cedro 2019, 147, Grupa VII, fig. 9/A-B.

prin decupare după scoaterea din cuptor, sigur după lipirea torții – lipitura torții fiind interesată de această decupare. Pastă caolin, albă cu nuanțe rozalii, ușor fin-nisipoasă, ardere ușor sub parametri. Suprafața a fost acoperită cu un lapte de lut (din aceeași pastă), de culoare alburie. Posibile urme, foarte slabe, de vopsea castaniu-gălbuie.

- d. Majoritatea descoperirilor numismatice din acest sector (SIIC) aparțin sec. al II-lea p.Chr.
- e. Inedit.
- f. Analogii: *Carnuntum*⁴⁶.

23. Opaiț la roată (Fig. 4/23). Durostorum–Ostrov (Ferma 4) 2003, SIIC, G60, 490, c. 03-06 H-J(1/2); - 1,58 m. Cercetări sistematice Dan Elefterescu. MDJC, inv. 44746.

- a. Stare relativ bună de conservare. Apar câteva fisuri și zone de clivare, posibil datorate condițiilor de zacere. Se păstrează o parte din bazin disc și toartă.
- c. Profil ușor bitronconic. Discul mic, ocupat aproape în totalitate de orificiul de umplere, larg, mărginit de un mic "guler". Bordura foarte lată. Toartă rulată, posibil canelată. Pastă caolin, având o culoare alburie cu o ușoară tentă crem-gălbuie, foarte curată, densitate mică, foarte ușoară, sonoră, ardere de bună calitate. Posibile urme ale unui strat de angobă la culoare pastei. Lucrat neîngrijit. Pe fragmentele păstrate nu sunt urme de folosire.
- d. În G60 au fost descoperite un *dupondius* (*Antoninus Pius: Faustina II*)⁴⁷ și o piesă, ilizibilă, bătută într-un atelier provincial, neprecizat datată, probabil, între sec. I-III p.Chr.⁴⁸
- e. Inedit.
- f. Analogii: Cherven lak – Sofia⁴⁹.

24. Opaiț la roată (Fig. 4/24). Foto: Durostorum–Ostrov (Ferma 4) 2003. SIIC, 475, c. 012-013H, 1/2I; 0,60~0,85 m. Cercetări sistematice Dan Elefterescu. MDJC, inv. 44938.

- a. Stare bună de conservare. Se păstrează o mică parte din fund, bazin, bordură și cioc.
- b. H = 27,7 mm.
- c. Pastă cu caolin, alb-cretoasă, fin-nisipoasă, ardere de bună calitate. Fără firnis. Posibil ca suprafața să fi fost acoperită cu un lapte de lut (din aceeași pastă). Ardere secundară puternică. Folosit.
- d. Majoritatea descoperirilor numismatice din acest sector (SIIC) aparțin sec. al II-lea p.Chr.
- e. Inedit.

25. Opaiț la roată (Fig. 4/25). Durostorum–Ostrov (Ferma 4) 2005. SIIC, G60, 560, c. 03F+1/2G; - 2,20-3,00 m. Cercetări sistematice Dan Elefterescu. MDJC, inv. 56638.

- a. Stare bună de conservare. Se păstrează o parte din bazin și ciocul.
- c. Pastă cu caolin, alburie cu tente de crem, densă, ușor nisipoasă, incluziuni fine, stratificată în spărtură. Ardere de bună calitate. Pe fragmentele păstrate nu sunt urme de firnis. Ardere

⁴⁶ Alram-Stern 1989, 284-285, cat. nr. 584 (pentru aspectul feței superioare), pl. 40.

⁴⁷ Dima, Elefterescu 2009, 71, cat. nr. 168 (inv. 45382).

⁴⁸ Dima, Elefterescu 2009, 137, cat. nr. 618 (inv. 45388).

⁴⁹ Кузманов 1992, 47, cat. nr. 353. tip XLI, varianta 1.

secundară puternică. Pasta des întâlnită în zonă la vasele de bucătărie – variantă relativ mai fină a grupei ceramice 9⁵⁰. Folosit.

- d. În G60 au fost descoperite un *dupondius* (*Antoninus Pius: Faustina II*)⁵¹ și o piesă, ilizibilă, bătută într-un atelier provincial, neprecizat datată, probabil, între sec. I-III p.Chr.⁵²
- e. Inedit.

26. Opaiț la roată (Fig. 4/26). Foto: Durostorum–Ostrov (Ferma 4) 1996. Plajă, *passim*, cercetări de teren Dan Elefterescu. MDJC, inv. 37975.

- a. Stare bună de conservare. Mic fragment din bazin și cioc.
- c. Pastă caolin de culoare crem cu tente rozalii, foarte densă, curată, ardere de foarte bună calitate. Urme foarte slabe, păstrate pe interiorul bazinului și în interiorul ciocului, de vopsea crem-castanie. Nefolosit.
- d. Sec. II-III p.Chr.
- e. Inedit.

27. Opaiț la roată (Fig. 4/27). Foto: Durostorum–Ostrov (Ferma 4) 2004. SIIC, G63, 516/≈-2,01-2,44 m/. Cercetări sistematice Dan Elefterescu. MDJC, inv. 46571.

- a. Stare bună de conservare. Se păstrează o mică parte din bazin, bordură și cioc.
- b. H = 23 mm.
- c. Pastă cu caolin, crem-pal, foarte densă, ardere de bună calitate. Fără firnis. Suprafața a fost acoperită cu un lapte de lut (din aceeași pastă) și cu vopsea castaniu-pal. Folosit.
- d. Majoritatea descoperirilor numismatice din acest sector (SIIC) – sector din care face parte și acest complex – aparțin sec. al II-lea p.Chr.
- e. Inedit.

28. Opaiț la roată (Fig. 4/28). Durostorum–Ostrov (Ferma 4) 2002. SIIC, G41, 458, c. 013½D-G +012G;-0,98-1,50 m. Cercetări sistematice Dan Elefterescu. MDJC, inv. 44628.

- a. Stare foarte bună de conservare. Se păstrează o mică parte din bazin, bordură și cioc.
- b. H = 30,4 mm.
- c. Pastă cu caolin de culoare roz (accentuată în spărtură), densă, ușor nisipoasă, incluziuni fine, ardere de bună calitate. Fără firnis. Nu a fost folosit.
- d. Toate descoperirile numismatice din acest complex aparțin sec. al II-lea p.Chr.
- e. Inedit.

29. Opaiț la roată (Fig. 4/29). Durostorum–Ostrov (Ferma 4) 2000. SIIC, G41, 419, c. ½ 011 C-E; -1,00-2,20 m. Cercetări sistematice Dan Elefterescu. MDJC, inv. 46572.

- a. Stare bună de conservare. Se păstrează o foarte mică parte din bazin și cioc.
- c. Pastă cu caolin de culoare crem/cafea cu lapte, densă, ușor nisipoasă, incluziuni foarte fine, ardere de bună calitate. Urme de ardere secundară. Folosit.
- d. Toate descoperirile numismatice din acest complex aparțin sec. al II-lea p.Chr.
- e. Inedit.

⁵⁰ Mușețeanu, Elefterescu 1985, 67-68.

⁵¹ Dima, Elefterescu 2009, 71, cat. nr. 168 (inv. 45382).

⁵² Dima, Elefterescu 2009, 137, cat. nr. 618 (inv. 45388).



Fig. 4.

30. **Opaiț la roată (Fig. 4/30).** Foto: *Durostorum–Ostrov (Ferma 4) 2000. SIIC, G80. Cercetări sistematice Dan Elefterescu. MDJC, inv. 59638.*
- a. Stare bună de conservare. Se păstrează o foarte mică parte din bazin și tortița.
 - c. Pastă caolin, de culoare albă cu o ușoară tentă rozalie, densă, fin nisipoasă, incluziuni fine, rare, stratificată în spărtură. Ardere de foarte bună calitate. Urme foarte slabe de vopsea crem-castanie. Pe fragmentul păstrat nu sunt urme de folosire.
 - d. Majoritatea descoperirilor numismatice din acest sector (SIIC) – din care face parte și acest complex – aparțin sec. al II-lea p.Chr.
 - e. Inedit.
31. **Opaiț la roată (Fig. 4/31).** *Durostorum–Ostrov (Ferma 4) 2005. SIIC, G41, 560, c. 03F+½G; - 2,20-3,00 m. Cercetări sistematice Dan Elefterescu. MDJC, inv. 59639.*
- a. Stare bună de conservare. Se păstrează o foarte mică parte din disc.
 - c. Pastă caolin, de culoare roz, densă, curată. Ardere de foarte bună calitate. Pe fragmentul păstrat nu sunt urme de folosire.
 - d. Toate descoperirile numismatice din acest complex aparțin sec. al II-lea p.Chr.
 - e. Inedit.
32. **Opaiț la roată (Fig. 4/32).** *Durostorum–Ostrov (Ferma 4) 2005. SIIC, G35. Cercetări sistematice Dan Elefterescu. MDJC, inv. 59640.*
- a. Stare bună de conservare. Se păstrează o foarte mică parte din disc.
 - c. Pastă caolin, de culoare roz, foarte fină, densă, curată. Ardere de foarte bună calitate. Suprafața a fost acoperită cu un lapte de lut (din aceeași pastă). Pe fragmentul păstrat nu sunt urme de folosire.
 - d. Majoritatea descoperirilor numismatice din acest sector (SIIC) – sector din care face parte și acest complex – aparțin sec. al II-lea p.Chr.
 - e. Inedit.
33. **Opaiț la roată (Fig. 4/33).** *Durostorum–Ostrov (Ferma 4) 2000. SIIC, G80. Cercetări sistematice Dan Elefterescu. MDJC, inv. 59641.*
- a. Stare foarte bună de conservare. Se păstrează o foarte mică parte din bazin și cioc.
 - c. Probabil cu un profil rotunjit. Ciocul masiv, foarte mare, ieșit din tipare, a fost obținut, clar, prin adăugare de material. Pastă de culoare crem, densă, fin-nisipoasă, incluziuni fine, rare. Ardere de foarte bună calitate. Nu sunt urme de firnis. Folosit.
 - d. Majoritatea descoperirilor numismatice din acest sector (SIIC) – din care face parte și acest complex – aparțin sec. al II-lea p.Chr.
 - e. Inedit.
34. **Opaiț la roată (Fig. 4/34).** *Durostorum–Ostrov (Ferma 4) 1984. Plajă, passim, cercetări de teren Dan Elefterescu. MDJC, inv. 2569.*
- a. Stare bună de conservare. Lipsă tortița, sigur perforată. În zona orificiului de aerisire prezintă o fisură mică, apărută, foarte probabil, datorită practicării acesteia după lipirea celor două valve și materialului insuficient uscat.
 - b. L act. = 59,5 mm; l = 52,1 mm; H = 19 mm.

- c. De mici dimensiuni. Execuție foarte bună pe roata rapidă. Discul ușor concav, nedemarcat de umăr. Ciocul scurt, toarta lamelară, găurită. Baza profilată, perfect rotundă și finisată. Pastă cu foarte mult caolin, crem-alburie, incluziuni fine (mică, oxid), ardere în parametri. Angoba (vopsea?) cu nuanțe de la castaniu-roșcat la castaniu-brun acoperea tot vasul. Urme slabe de folosire.
- d. sec. II-III p.Chr.
- e. Inedit.
- f. Analogii: un opaiț apropiat ca formă și dimensiuni provine a fost descoperit la *Troesmis*–Iglița⁵³.

*

Tipul A2 cuprinde o singură piesă. Opaițul are două componente independente morfologic. A fost produsă și poate fi încadrată cronologic în aceeași perioadă cu piesele tipului A1. Nu știm cât și dacă realizatorul acestei piese – care și-a dorit obținerea unei piese cu o putere mai mare de iluminat – a fost inspirat de vreun model. De altfel, piese care ar fi putut, eventual, să inspire sunt mult prea puține și mult prea răsfirate, atât din punct de vedere cronologic, cât și spațial. Ne-am putea gândi la acele „lămpi de sanctuar”⁵⁴, descoperite la Naukratis⁵⁵, la Salamina (Cipru)⁵⁶ și la cele din spațiul nord-pontic⁵⁷, la opaițele de mari dimensiuni cu⁵⁸ sau fără⁵⁹ sistem de suspendare (*lustrum*) sau, de ce nu, la opaițele tubulare, circulare (tip Iványi 1935 – XIX; Alicu 1994 – XI), relativ frecvente atât în *Dacia* și în *Pannonia*⁶⁰, cât și la sud de Dunăre în *Thracia*⁶¹ – unele având sistem de suspendare⁶².

⁵³ Topoleanu 2016, 92, cat. nr. 58, pl. IX, sec. III-IV p.Chr.

⁵⁴ Bailey 1975, 96, 168.

⁵⁵ Bailey 1975, 96, Q 152, pl. 28-29, prima jumătate a celui de-al șaselea secol a.Chr.; 167-168, Q 368 – posibil tot de la Naukratis – pl. 74-75.

⁵⁶ Oziol 1977, 68-69, cat. nr. 155, pl. 9.

⁵⁷ Vezi spre exemplu piesele descoperite în sanctuarul de la „Beregovoï-4” – Zavoikin, Zhuravlev 2013, figg. 13-18, și cele ce provin din altarul lui Demeter de la *Nymphaion* – Heroivske (Geroevskoye) – Аветиков, Журавлев 2017, fig. 1-2.

⁵⁸ Grecia de Est (loc necunoscut – Bailey 1988, 414, Q3294, pl. 121., sec. I p.Chr. (vezi și bibliografia); Egipt – Bailey 1988. 239-240, Q 1963 EA, pl. 37, fig. 136, sfârșitul sec. I - începutul sec. al II-lea p.Chr.; *Athena* – Perlzweig 1961, pl. 32/2016, sec. III-IV; *Sabratha* – Joly 1974, 113, cat. nr. 162, pl. XI, sec. I-III; *Pannonia Inferior* (*Aquincum*) – Bónis 1980, 367, pl. VIII; *Gallia Narbonensis* (*Arelate*–Arles) – Chrzanovski, Djaoui 2018, fig. 4 (piesă care nu era produsă în zonă și se afla, foarte probabil, în tranzit comercial); Archäologischen Museums Frankfurt – Huld-Zetsche 2014, 119-121, cat. nr. 405 și 412; J. Paul Getty Museum – Bussiére, Lindros Wohl 2017, 422, cat. nr. 575 (loc necunoscut, sec. II-IV p.Chr.).

⁵⁹ Oziol 1977, 68, cat. nr. 154, pl. 9; Chrzanovski 2003, 65, cat. nr. 21; Bussiére, Lindros Wohl 2017, 422, cat. nr. 574 (din Turcia, loc necunoscut, sec. I-II p.Chr.).

⁶⁰ Egri 2002.

⁶¹ Любенова 1985, 33-34, fig. 21.

⁶² Georgescu, Marinoiu 2017, 402, 407, cat. nr. 1.

Catalog

35. Opaț la roată (Fig. 5/35). *Durostorum–Ostrov* (Ferma 4) 1999. SIIC, G60, 405, c. 05-07½D; - 0,80 m. Cercetări sistematice Dan Elefterescu. MDJC, inv. 44654.

- a. Stare bună de conservare. Două fragmente din bazin și cioc.
- c. Opaț de mari dimensiuni, circular, cu un număr mare de ciocuri. Piesa este constituită din două segmente interconectate. Partea superioară se compunea, dintr-un disc larg, albiat, marcat de una sau două caneluri fine și un umăr de 21 mm, ușor curbat. Foarte probabil, dacă avem în vedere numărul mare de ciocuri, o bună parte din zona centrală a discului să fie ocupată de orificiul de aerisire. Ciocurile nu sunt foarte mari – proporțional cu dimensiunile opațului – și ies foarte puțin în afară. Orificiile lor sunt aproape verticale. Această caracteristică este necesară din punct de vedere tehnic (din punct de vedere al rezistenței), imediat sub baza lor (7 mm) peretele terminându-se. A doua componentă, din care nu am recuperat nimic, era reprezentată, logic, de un vas circular, mai mult sau mai puțin înalt și probabil, pentru stabilitate, cu fundul tăiat drept. Posibil ca pe acest vas/bazin să fi existat și un număr de trei-patru anouri de suspendare – în acest caz, în dreptul lor, șirul de ciocuri fiind întrerupt. Prin îmbinarea celor două componente, diametrul piesei inferioare fiind puțin mai mic, se obținea un opaț de mari dimensiuni, cu multe ciocuri, printr-o metodă mult mai ușor de aplicat, în cazul folosirii roții olarului. Pastă cu o mică cantitate de caolin, alb-rozalie, densă, fin nisipoasă, numeroase incluziuni fine – se încadrează foarte bine într-o variantă a grupei ceramice 9, din care este produsă o parte însemnată a veselei de bucătărie din așezare. Ardere de bună calitate. Folosit. După cunoștințele noastre, acest opaț pare să fie deocamdată unicat.
- d. În G60 au fost descoperite un *dupondius* (*Antoninus Pius: Faustina II*)⁶³ și o piesă, ilizibilă, bătută într-un atelier provincial, neprecizat datată, probabil, între sec. I-III p.Chr.⁶⁴
- e. Inedit.

A3 include o singură piesă, cu o datare mai târzie (din sec. al II-lea până, posibil, în prima jumătate a sec. al IV-lea p.Chr.).

Catalog

36. Opaț la roată (Fig. 5/36). *Durostorum–Ostrov* (Ferma 4) 1986. Plajă, *passim*, cercetări de teren Dan Elefterescu. MDJC, inv. 2728.

- a. Stare bună de conservare. Mic fragment din corp, disc și bazin.
- c. Bordura practic orizontală. În locul discului, orificiul de umplere, foarte larg, mărginit de un guler înalt, ușor evazat. Posibil mai multe ciocuri. Corpul probabil circular cu ciocurile intrate mult în bazin. Pastă castanie, fin-nisipoasă, ardere în parametri. Urme slabe de firnis castaniu, la culoarea pastei. Folosit.
- d. Sec. II-III (IV?) p.Chr.
- e. Inedit.
- f. Analogii: patru piese, relativ asemănătoare, provin din *villa suburbana* de la *Romula–Reșca*, datate între a doua jumătate a sec. al II-lea – prima jumătate a sec. al III-lea⁶⁵.

⁶³ Dima, Elefterescu 2009, 71, cat. nr. 168 (inv. 45382).

⁶⁴ Dima, Elefterescu 2009, 137, cat. nr. 618 (inv. 45388).



Fig. 5.

CONCLUZII

Ca o primă constatare la sfârșitul expunerii noastre, se poate afirma că avem de-a face cu o producție de nișă cu un impact economic minor. Această afirmație este susținută de faptul că tehnica producerii opaițelor la roata olarului nu a reușit să ocupe din punct de vedere procentual un segment semnificativ din piața obiectelor de iluminat.

Nu este clar, însă, care este motivul reapariției acestei tehnici în producția de lămpi. Piese produse la roată apar, așa cum am mai afirmat, atât în mediul urban, cât și în mediul rural, atât în contexte civile, dar și militare și, așa cum o demonstrează piesele descoperite la *Durostorum–Ostrov* (Ferma 4) și nu numai – chiar dacă au forme simple, neornamentate – multe dovedesc, atât măiestrie tehnică, cât și grijă pentru frumos.

Afirmațiile conform cărora apariția lor poate fi legată probabil de medii rurale, periferice, de o clientelă cu mijloace economice modeste⁶⁶ sau de o cerere în creștere, care a necesitat o suplimentare cu lămpi produse cu ajutorul roții olarului⁶⁷, pot și au justificare numai pentru o parte din descoperirile de astfel de artefacte (în general în cazul celor târzii)⁶⁸.

Lipsa pentru producătorii locali a tiparelor este o afirmație greu de susținut. Chiar dacă ar fi existat o comercializare a tiparelor, această activitate pare să fi avut – situație susținută de numărul mic de astfel de descoperiri – un caracter pasager, conjunctural, cu un impact minor asupra producției generale. Nu avem dovezi care să susțină interzicerea copierii și multiplicării unor piese – chiar și a celor cu șampilă de producător – și dacă da, acest lucru era eficient ținut sub control? Dacă meșteri „locali” puteau, tehnic vorbind, să copieze, să multiplice și chiar (combinând elemente, părți separate) să creeze variante noi, este o întrebare pur retorică. Este mult mai simplu din punct de vedere tehnic să copiezi un opaiț, deoarece nu ai nevoie decât de cunoștințe minime despre lut – calitățile lutului,

⁶⁵ Popilian 1976, 239; Popilian 1997, 14, pl. XXIX/1-3.

⁶⁶ Topoleanu 2012, 139; Topoleanu 2016, 91.

⁶⁷ Црнобрња 2003, 88.

⁶⁸ Cedro 2019, 147.

temporii de uscare etc. În același timp, pentru a produce opaițe la roată sunt necesare, în afara acestor cunoștințe de o îndemânare, de multe ori înăscută, și de mult, mult exercițiu. Și sigur că pentru cel ce posedă această îndemânare, copierea unui opaiț, crearea unui tipar nu era o problemă. Nu în ultimul rând, opaițele produse în tipar, o tehnică practic „industrială”, cu o mare productivitate, determinau un preț de serie mai mic – chiar cu includerea transportului – în comparație cu productivitatea redusă a meșterilor care produceau asemenea piese la roata olarului.

Folosirea unui combustibil mai ieftin, mai ușor de procurat cum este seul, la fel nu poate fi luat în calcul. În primul rând pentru că multe opaițe lucrate la roată au fost modificate (o bună parte chiar de către producător – prin decuparea totală sau parțială a discului înainte de ardere – sau de către beneficiar – prin martelarea acestuia)⁶⁹, ambele procedee conducând la posibilitatea folosirii unui combustibil mai gros. Și mai relevantă este absența unor diferențe semnificative de mărime ale orificiului de aerisire între cele două categorii.

În opinia noastră, motivul apariției acestei categorii de instrumente de iluminat⁷⁰, care cuprinde piese ce morfologic aparțin lumii romane cu tehnici de lucru din lumea greacă, ne scapă. Sigur este că, indiferent de resortul apariției ei, a rămas, așa cum am mai spus, o producție de nișă.

În încheiere putem afirma fără dubii că, la fel ca în alte așezări⁷¹, opaițele produse la roata olarului în atelierele de la *Durostorum*–Ostrov (Ferma 4) constituie un grup unitar, atât morfologic cât și calitativ și, prin contextul în care au fost descoperite, pot fi încadrate în perioada de început a așezării, în prima jumătate a sec. al II-lea p.Ch.

ANEXA 1

În decursul anilor au fost publicate trei opaițe lucrate la roată – aflate, două, în colecțiile Muzeului Dunării de Jos Călărași și unul în cele ale Muzeului Brăilei “Carol I” – încadrate din punct de vedere cronologic în perioada romană târzie (sec. III-IV

⁶⁹ Modificările sunt întâlnite cu predilecție la piese din tipurile *Firmalampen*, deși astfel de intervenții apar sporadic și la piese aparținând de alte tipuri morfologice. De la Efes provine un opaiț (tip Loeschcke [1919] VIII) cu discul decupat inițial? / secundar? din antichitate – Bailey 1988, 380, Q 3092, pl. 104, fig. 136, 161.

⁷⁰ Црнобрња (2003, 88) consideră că astfel de opaițe erau folosite cu predilecție în scopuri sacre.

⁷¹ Vezi situația atelierului ce a funcționat la Sarmizegetusa în zona sacră, în prima jumătate a sec. al II-lea p.Ch. – Roman 2000, 105-107; Roman 2006a, 546; Roman 2006b, 27 – și a celor patru piese descoperite într-o *villa suburbana* la Romula-Reșca, datate ceva mai târziu, între a doua jumătate a sec. al II-lea și prima jumătate a celui următor – Popilian 1976, 239; Popilian 1997, 14, pl. XXIX/1-3.

p.Chr.)⁷², al căror loc de descoperire a fost trecut *Durostorum*. Deoarece locul descoperirii nu este clar și există neconcordanțe între diferitele surse (două dintre ele au fost deja publicate), am considerat necesare câteva precizări asupra localizării.

I. Opaiț la roată (Fig. 6/I). *Durostorum*–Siliștra (foarte probabil). MDJC, inv. 2487 (nr. vechi 1730).

- a. Stare foarte bună de conservare – urme superficiale de abraziune, provocate de curenții de apă și nisipul Dunării. Întreg.
- b. L = 77 mm; l = 52,6 mm; H = 27,3-30,7 mm.
- c. Dimensiuni apropiate de opaițele turnate. Execuție simplă, slabă profesional. Deformat puternic, probabil după introducerea în cuptor. Profil lenticular, discul mic, adâncit, ocupat aproape în întregime de un orificiu de umplere, relativ circular – efect al deformării. Ciocul tubular, deschidere rotunjită, puternic, bine profilat; după dimensiunile acestuia și aspectul zonei este posibil să fi existat o adăugare de material, pentru obținerea lui. Tortița rulată, turtită dorso-ventral – practic cele două laturi ale benzi sunt lipite. Baza este circulară, dreaptă, fără urme de desprindere de pe roată. Pe interiorul vasului se observă însă, clar, că a fost produs la roată. Pastă cărămidie cu zone mai deschise (până la cafea cu lapte, pe interior). Bine arsă, apropiată ca aspect de grupa ceramica 4, incluziuni fine. Nu sunt urme de firis, anobă, vopsea. Urme slabe de folosire.
- d. Sec. III-IV p.Chr.
- e. Petolescu 1971, 669, cat. nr. 15, pl. II/8 = Mușețeanu, Elefterescu 1983, 122, cat. nr. 61, fig. 4/61 = Mușețeanu, Elefterescu 2008b, fig. 17.
- f. Analogii: *Durostorum*–Siliștra⁷³.

*

În registru general, piesa a fost înregistrată ca fiind descoperită de domnul Suleiman Suluș în anul 1962, la „Balastieră”. Pe de altă parte, doamna Carmen Petolescu, în prima publicare a piesei, trece ca loc de descoperire „Gura Borcei (cules din balastul Dunării)”. Piesa este inscripționată „Durostorum 1962”. În concluzie, indiferent dacă piesa a fost scoasă din Dunăre, în zona de vărsare a Borcei, sau a fost scoasă din fața Regiei (de unde a fost scos nisip până în ultimii ani), amândouă punctele sunt la câteva sute de metri, în aval, de Siliștra. În plus, colectivul Muzeului Dunării de Jos de la începutul anilor 1960 – cărora zona le era binecunoscută – ar fi evitat această inscripționare, dacă ar fi avut îndoieli.

II. Opaiț la roată (Fig. 6/II). *Durostorum*–Siliștra (foarte probabil). Descoperire întâmplătoare, Avisalon Dumitru. MDJC, inv. 2774 (nr. vechi 6990).

- a. Stare, relativ, bună de conservare – întreaga suprafață a fost „curățată” prin abraziunea provocată de curenții de apă și nisipul Dunării. Lipsă o mică porțiune din cioc și disc, după aspectul fracturii, acesta s-a produs după intrarea în colecția muzeului.

⁷² Pentru bibliografie asupra acestui tip vezi Elefterescu 2017b, 125-132, B. *Opaițe romane realizate la roata olarului* și Topoleanu, Croitoru 2015, 158-163.

⁷³ Кузманов, Бъчаров 1986, 60, Tip XI-XII, cat. nr. 134, 136-140, 143, pl. XVII-XVIII.

- b. L = 86,7 mm; l = 61,8 mm; H = 30,1 mm.
- c. Execuție simplă, corectă. Bazinul tronconic, înalt (comparativ cu celelate dimensiuni), discul circular, adâncit, foarte mic și ocupat, practic, în totalitate de orificiul de umplere. Ciocul masiv, puternic, ascuțit. Tortița rulată, cu cele două benzi complet lipite. Fundul ușor inelar. Pastă (grupa ceramică 4) cărămizie, incluziuni fine. Urme, clare, de firnis castaniu cu zone de craclurare. Folosit.
- d. Sec. III-IV p.Chr.
- e. Mușețeanu, Elefterescu 2008b, fig. 17.
- f. Analogii: Muzeul Regional de Istorie, Silistra (*Durostorum*–Silistra?)⁷⁴, Boldești-Grădiștea (jud. Prahova)⁷⁵.

*

În vechile registre de inventar se specifică în dreptul piesei „*Durostorum*...pe plaja Dunării”. Fără a anula, a priori, posibilitatea descoperirii acestei piese pe plaja din dreptul așezării, considerăm mult mai probabilă recuperarea ei „pe plaja Dunării”, dar în afara acesteia – în zona cuprinsă între Regie (cu necropole aparținând anticului *Durostorum*) și Dealul Poștașului (la ieșirea spre est din Ostrov). Descoperiri din această largă zona fiind, din păcate, marcate (în anii cinzeci-șaizeci) când Ostrov, când *Durostorum*.

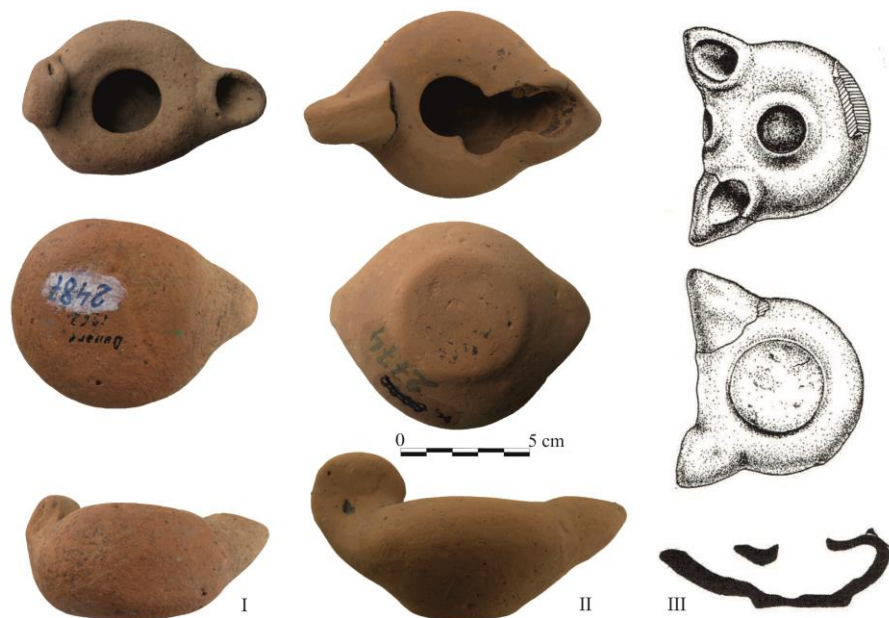


Fig. 6.

⁷⁴ Кузманов, Бъчаров 1986, 61, Tip XV, cat. nr. 146-148, pl. XIX.

⁷⁵ Topoleanu 2012, 210-211, cat. nr. 125, pl. XV.

III. Opaiț la roată (Fig. 6/III). A treia piesă⁷⁶ se află în colecțiile Muzeului Brăilei “Carol I” și provine din donația T. Lalu. Piesa, publicată ca provenind de la Ostrov (*Durostorum*), ridică din punct de vedere al locului descoperirii o problemă (care nu poate fi imputată autorilor: pe fotografie, se vede clar, sunt trecute ca date de identificare a piesei următoarele: *Ostrov, Donație Lalu T, inv. 13463*). La prima publicare⁷⁷ autorul arată, la pagina 193, că “Privind proveniența pieselor, bazându-ne pe relatările donatorului (care nu este și descoperitorul lor, vezi nota 1, în care se arată că tatăl donatorului a găsit aceste piese în zona Ostrov, Călărași), aria lor cuprinde mai multe puncte: *Durostorum, Gura Canliei, Pîrjoaia (Izvoarele) și Păcuiul lui Soare. Apreciem doar că gema provine de la Durostorum, unde s-au găsit multe piese de acest gen*”. Așa cum am arătat mai sus, în așezarea de la *Durostorum* (Ferma 4–Ostrovit) nu avem descoperiri asemănătoare. Cum piesa nu pare rulată de ape, nici aducerea ei de apele Dunării de la *Durostorum* (Siliștriu) nu poate fi luată în discuție. Nu rămân prin urmare în picioare ca probabile locuri de descoperire decât așezările de la Gura Canliei și Pîrjoaia (Izvoarele). Menționăm că în urma unei discuții telefonice domnul Valeriu Sîrbu a fost de acord cu aceste concluzii (susținând însă, încă o dată, datele din articolul publicat de domnia sa în revista *Istros*). Referitor la punctele precizate în nota 1, mai există posibilitatea ciudată, greu de crezut, dar posibilă, ca piesa – aflată în poziție secundară – să provină chiar din zona Călărașului⁷⁸. Spunem asta datorită legăturilor economice și culturale dintre Călărași și Siliștriu în perioada interbelică și posibila „migrare” a unor piese.

ANEXA 2

Pasta, din care sunt produse o mare parte din piesele cuprinse în articol, pastă numerotată de noi ca „grupa ceramică 10AB” – paleta coloristică, de la alb lăptos până la roz aprins, avută de primele descoperiri, m-a indus în eroare, catalogând-o ca o grupă cu două variante. Ulterior, am realizat că această paletă coloristică este mult mai largă și că este, în fapt, rezultatul folosirii unor diverse depozite de argile caolinoase, ce puteau conține caolin în diverse procentaje și, uneori, oxizi de fier⁷⁹.

Ne este însă foarte clar că această grupă este complet diferită de categoria ceramică LDKW⁸⁰ (vase strict funcționale, de preparare, depozitare, prezentare și servire a mesei) în primul rând prin calitatea manoperei, prin calitățile pastei – fină, în general foarte curată, densă, bine arsă. O diferență majoră este dată și de tipurile de

⁷⁶ Sîrbu 1981-1983, 192, cat. 14, fig. 2/1; Topoleanu, Croitoru 2015, 160-163, cat. nr. 45.

⁷⁷ Sîrbu 1981-1983.

⁷⁸ Personal, la începutul anilor 1960, în plin oraș (Bd. Gării) am găsit pe trotuar o monedă bizantină, iar printre informațiile notate de angajații muzeului – anii 1950 – se vorbește de mai multe monede bizantine descoperite în Parcul Central, într-o zonă din apropierea portului.

⁷⁹ Comșa 1985, 99-100; Dyczek 2016, 250-251; Băjenaru 2018, 239-240, fig. 1.

⁸⁰ Vezi Dyczek 2009; Dyczek 2016; Băjenaru 2018; Nuțu 2019.

vase produse din această pastă – în cvasitotalitatea lor fiind vase de prezentare și de servire a mesei, vase de cult, opaițe și chiar un, posibil, picior de *labrum*⁸¹.

Un lucru este însă cert, acest tip ceramic (ce cuprinde atât forme ceramice de influență elenistică, microasiatică dar și occidentală), suplinea, alături de ceramica barbotinată și ceramica cu pereți fini, produsele de tip terra sigillata (procentual, foarte slab reprezentate în așezare).

Interesant și greu de explicat – la nivelul cunoștințelor noastre și a materialului publicat – că între cele 151 de piese aflate în colecțiile muzeului din Silistra, publicate de G. Kuzmanov și I. Băčvarov, una singură⁸² pare a fi produsă din pastă caolin /grupa 10AB/ și anume o piesă descoperită cu ocazia săpăturilor de la „băile romane”. Aceasta este și singura piesă lucrată la roată ce se încadrează tipologic pieselor din așezarea de la *Durostorum*–Ostrov (Ferma 4).

Restul pieselor lucrate la roată aparținând tipurilor târzii sunt identice ca manoperă, pastă și aspect cu piesele descoperite la Izvoarele–*Sucidava*⁸³. Situația este întâlnită și la sud de Dunăre unde, pe teritoriul a patru regiuni din nord-vestul Bulgariei⁸⁴, pentru 139 piese, în afara unor apropieri stilistice, normale – aceleași modele, aceleași întrebuițări, aceeași tehnică de producție –, diferențele de calitate atât din punct de vedere al materiei folosite, cât și al manoperei sunt foarte mari.

Este dificil de crezut (dată fiind unitatea lor) că piesele descoperite în așezarea de la *Durostorum*–Ostrov (Ferma 4) aparțin mai multor centre. Iar dacă acceptăm o producție locală (susținută, „relativ”, de existența unor tipare din pastă 10AB – spunem „relativ” considerând că simpla lor prezență nu poate confirma existența unei producții, este nevoie de rebuturi nefuncționale), considerăm că lutul era adus dintr-o zonă relativ apropiată⁸⁵, costurile de transport fiind acoperite ușor de prețul de vânzare al produselor obținute.

⁸¹ O parte din aceste piese au fost publicate cu diverse ocazii – Elefterescu, Șerbănescu 2009, 176, 178, cat. nr. 4, pl. II.2a-c și cat. nr. 9, pl. III.4; Elefterescu 2012, 70, cat. nr. 52; Elefterescu 2017b, 294-298, 302-303, 305, 307-308, 310-313, 325-326, cat. nr. 819-821, 82-827, 829-830, 844, 847, 852, 859, 861, 866, 868, 871-873, 906, 910.

⁸² Кузманов, Бъчаров 1986, 61, Tip XIII, cat. nr. 144, pl. XIX. Pastă roz-bej.

⁸³ Elefterescu 2017b.

⁸⁴ Топбев 2014, Tip XXXIX-XLI. 83-102, cat. nr. 337-476.

⁸⁵ Cum ar fi versantul nordic de pe Valea Carasu unde cercetările au documentat existența unor depozite de caolin sub forma unor lentile de dimensiuni diverse, și important, credem, fiecare lentilă având valori deosebite în ceea ce privește compoziția chimică și parametrii fizici. Zăcămintele prezintă și o mare varietate coloristică: albe, alb-gălbui, roz și cenușii – Comșa 1985, 99.

Mai putem spune că, numai, din punct de vedere al cantității de caolin conținută și a diversității coloristice, lotul ceramic 10 AB din așezarea de la *Durostorum–Ostrov* (Ferma 4) poate fi comparat cu diversitatea coloristică a ceramicii cu caolin din sec. IX-X, din Dobrogea și Câmpia Română. Bineînțeles, cu specificarea că apropierea se oprește aici.

ANEXA 3

Am împărțit piesele noastre în trei grupe – A1-A3:

A1 cuprinde piesele timpurii unitare ca formă (împărțirea pe subgrupe fiind făcută pentru o mai bună gestionare a materialului). Folosirea roții olarului are ca rezultat obținerea unor produse mult mai dependente atât de „mâna” olarului și de starea acestuia (atât fizică cât și psihică), cât și de proprietățile materialului folosit (în cazul pieselor lucrate la roată ni se pare incontestabil că paleta lutului folosit este mult mai largă, mai puțin restrictivă decât în cazul folosirii tiparului). De asemenea, considerăm că nu există în această grupă diferențe notabile de datare sau chiar și de zonă de producție.

Piesele acestei grupe sunt opaițe cu rezervor circular și cu discul în general ușor concav. Ciocul este scurt, obținut prin adăugare de material și perforare. Toarta este lipită, mică, de obicei înaltă și în formă de clin.

A1a – 4 exemplare: cat. nr. 1/inv. 38459, 2/inv. 2579, 4/inv. 38463, 6/inv. 44625. Opaițe cu rezervor circular și discul, în general, ușor concav. Ciocul scurt, obținut prin adăugare de material și perforate. Toarta lipită, mică, de obicei este înaltă și în formă de clin.

A1b – 2 exemplare: cat. nr. 22/inv. 44626, 14/inv. 38471+42939. Două exemplare ce se deosebesc de piesele anterioare prin corpul ușor bitronconic.

A1c – 2 exemplare: cat. nr. 5/inv. 37120, 13/inv. 37122. Două exemplare ce se remarcă prin înălțime. Dimensiuni mari, pereți subțiri. Toarta pare să fi fost rulată. Fundul slab profilat. Discul, probabil, asemănător tipului A1a.

A1d – 8 exemplare: cat. nr. 7/inv. 38460, 8/inv. 42933, 9/inv. 22787, 10/inv. 44734, 11/inv. 38461, 12/inv. 44633, 15/inv. 42940, 16/inv. 37121. Rezervor circular, înălțime medie, fund tăiat drept, uneori slab profilat. Discul concav, încadrat de un brâu profilat. Ciocul, tras mai mult afară, intersectează de obicei linia de demarcare disc/bordură.

A1e – 1 exemplar: cat. nr. 17/inv. 44622. Practic o variantă a tipului precedent, față de care are loc o rotunjire a profilului.

A1f – 2 exemplare: cat. nr. 18/inv. 44627, 19/inv. 38462. Tot o variantă a tipului A1d, foarte apropiat de piesa cu numărul 10/inv. 44734. La acest tip se produce o aplatizare pronunțată, piesa devenind practic lenticulară.

A1g – 1 exemplar: cat. nr. 34/inv. 2569. Profil apropiat de tipul A1b. Discul ușor concav, nedemarcat de umăr. Ciocul scurt, toarta lamelară, găurită. Fundul profilat, perfect rotund și finisat. Lucrat foarte probabil pe o roată rapidă.

A1h – 1 exemplar: cat. nr. 23/inv. 44746. Profil ușor bitronconic. Discul mic, ocupat aproape în totalitate de orificiul de umplere, larg, mărginit de un mic "guler". Bordura foarte lată.

A1i – 1 exemplar: cat. nr. 20/inv. 44629. Profil biconvex. Bordura foarte lată. Orificiul de umplere larg, mărginit de un "guler" mic.

A2 – cuprinde o singură piesă (cat. nr. 35/inv. 44654). Opaiț de mari dimensiuni, circular, cu un număr mare de ciocuri. Piesa este constituită din două segmente interconectate.

A3 – cuprinde o singură piesă (cat. nr. 36/inv. 2728) cu date, posibil, mai târzie (sec. III-IV p.Chr). Posibil mai multe ciocuri. Corpul probabil circular cu ciocurile intrate mult în bazin. Bordura practic orizontală. În locul discului, orificiul de umplere, foarte larg, mărginit de un guler înalt, ușor evazat.

BIBLIOGRAFIE

- Alicu, D., 1994, *Opaițele romane. Die römische Lampen. Ulpia Traiana Sarmizegetusa*, Bibliotheca Musei Napocensis 7, București.
- Aram-Stern, E. 1989, *Die Römischen Lampen aus Carnuntum*, Der römische Limes in Österreich 35, Wien.
- Amaré Tafalla, M.T. 1987, *Lucernas en terra sigillata hispánica*, Crónica del XVIII Congreso Arqueológico Nacional, Islas Canarias, Zaragoza, 797-803.
- Anghelescu, N. 1955, *Cercetări și descoperiri arheologice în raioanele Călărași și Slobozia*, Studii și Cercetări de Istorie Veche 6 (1-2), 311-330.
- Bailey, D.M. 1975, *A Catalogue of the Lamps in the British Museum, I. Greek, Hellenistic, and early Roman Pottery Lamps*, Londra.
- Bailey, D.M 1988, *A Catalogue of the Lamps in the British Museum, III. Roman provincial lamps*, Londra.
- Băjenaru, C. 2018, *The Late Roman Kaolinic Pottery Produced in the Province of Scythia*, în Rusu-Bolindeț, V, Roman, C.-A., Gui, M., Iliescu, I.-A., Botiș, Fl.-O, Mustață, S., Petruț, D. (eds.), *Atlas of Roman Pottery Workshops from the Provinces Dacia and Lower Moesia / Scythia Minor (1st-7th century AD)* 1, Bibliotheca Musei Napocensis L, Cluj-Napoca, 239-257.
- Benea, D. 2016, *Observații privind producția opaițelor romane lucrate la roată din provincia Dacia / Bemerkungen über die Produktion der römischen Lampen bei Drehscheibe geformt aus der Provinz Dacia*, Patrimonium Banaticum 6, 51-67.
- Benea, D. 2019, *Spätrömische Lampen aus Dakien Im 3.-4 Jahrhundert*, în Chrzanovski, L., Nestorovic, A., Vidrih Perko, V. (eds.), *Ancient Lamps from Balkans and Beyond. Acts of the 4th International Lychnological Congress ("Ex Oriente Lux", Ptuj, 15th-19th of May, 2012). In memory of Jean Bussière*, (Monographies Instrumentum 59), Autun, 27-40.
- Bónis, É.B. 1980, *Lucernae*, în Lengyel, A., Radan, G.T.B. (eds.), *The archaeology of Roman Pannonia*, Budapest, 367-368.
- Bussière, J., Lindros Wohl, B. 2017, *Ancient Lamps in the J. Paul Getty Museum*, Los Angeles.
- Cedro, A. 2019, *Lucernas de la región de Murcia en el periodo romano / Lampki oliwne z regionu Murcji w okresie rzymskim*, în Modrzeska-Pianetti, I., Molina Gómez, J.A. (eds.), *Contactos comerciales de la región de Murcia con el mundo mediterráneo en la Antigüedad. Fuentes arqueológicas e históricas*, Varşovia, 127-158.
- Chrzanovski, L. 2003, *Lumière! L'éclairage dans l'antiquité. Une exposition du Musée de Nyon, Suisse, 15 mai 2003-30 avril 2004*, Milano.

- Chrzanovski, L., Djaoui, D. 2018, *A (partial) Iconographical Dictionary of Early Roman Imperial lamps (70-130 AD). A Short Study of 290 Discus motifs Adorning the Lamps Discovered within the Harbor Garbage Covering the „Arles Rhône 3” Shipwreck and their Geographic Repartition*, Peuce, serie nouă 16, 55-198.
- Comşa, M. 1985, *Ceramica din pastă caolinoasă din Câmpia Română şi unele probleme privind legăturile teritoriului de la nord de Dunăre cu Dobrogea în secolele IX-X, Cultură şi Civilizaţie la Dunărea de Jos* 1, 93-104.
- Culică, V. 1980, *O groapă menajeră din secolul II e.n. din teritoriul municipiului Durostorum*, Pontica 13, 315-329.
- Dima, M., Elefterescu, D. 2009, *Les monnaies de Durostorum–Ostrov (4^{ème} siècle av. J.-C.-6^{ème} siècle ap. J.-C.)*, Collection Moneta 86, Wetteren.
- Dyczek, P. 2009, *Ceramika typu Lower Danube Kaolin Wares (LDKW). Dystrybucja, datowanie, funkcja, typologia, geneza, miejsca produkcji*, Novensia 20, 152-171.
- Dyczek, P. 2016, *On the so-called Legionary Pottery and „Mysterious” Lower Danube Kaolin Wares (LDKW)*, în Alexandrescu, C.-G. (ed.), *Troesmis – A changing landscape. Roman and the Others in the Lower Danube Region in the First Century BC-Third Century AD, Proceedings of an International Colloquium Tulcea, 7th-10th of October 2015*, Biblioteca Istro-Pontica. Seria Arheologie 12, Cluj-Napoca, 239-256.
- Eckardt, H. 2002, *Illuminating Roman Britain*, Monographies Instrumentum 23, Montagnac.
- Egri, M., 2002, *Opaite tubulare din Dacia*, Buletinul Cercurilor Ştiinţifice Studenteşti 8, 67-75.
- Elefterescu, D. 2012, *Fişe de obiect*, în Iacob, M., Paraschiv, D., Nuţu, G., Mocanu, M. (eds.), *The Romans in the Left Pontus during the Principate*, Biblioteca Istro-Pontica. Seria Patrimonium 7, 133-134.
- Elefterescu, D. 2016, *Tipologia ştapilelor de lămpi (Firmalampen) descoperite la Durostorum-Ostrov (Ferma 4)*, Peuce, serie nouă 14, 159-185.
- Elefterescu, D. 2017a, *Opaite plastice descoperite la Durostorum-Ostrov (Ferma 4)*, Peuce, serie nouă 15, 79-116.
- Elefterescu, D. 2017b, *Opaite romane şi romano-bizantine de la Izvoarele (Sucidava)*, Jud. Constanţa, în Nuţu, G., Ailincăi, S.C., Micu, C. (eds.), *Om, Fluviul şi Marea. Studii de Arheologie şi istorie în onoarea lui Florin Topoleanu la 65-a aniversare*, Biblioteca Istro-Pontica Seria Arheologie 13, Cluj-Napoca, 99-142.
- Elefterescu, D. 2018, *Fişe de obiect*, în V. Rusu-Bolindeţ, V., Botiş, Fl.-O (eds.), *The Supply of Ceramic Goods in Dacia and Lower Moesia: Imports and Local Developments. Exhibition catalogue*, Cluj-Napoca, 314-315.
- Elefterescu, D., Şerbănescu, D. 2009, *Piese de epocă romană aflate în colecţiile Muzeului Civilizaţiei Gumelniţa Olteniţa*, Peuce, serie nouă 7, 171-192.

- Georgescu, Ș.V., Marinoiu, V. 2017, *Opaițele romane din colecția Muzeului Județean Gorj „Alexandru Ștefulescu” (Târgu Jiu)*, în Forțiu, S. (ed.), *Arheovest V₁, In Honorem Doina Benea, Interdisciplinaritate în Arheologie și Istorie Timișoara*, 25 noiembrie 2017, Szeged, 401-416.
- Goethert, K., Werner, K. 1997, *Römische Lampen und Leuchter*, Schriftenreihe des Rheinischen Landesmuseum Trier 14, Trier.
- Gostar, N., Cosma, C. 2003, *Opaițele din castrul roman de la Buciumi (Dacia Porolissensis)*, în Firea, C. (ed.), *Artă, istorie, cultură*, Cluj-Napoca, 21-39.
- Huld-Zetsche, I. 2014, *Die Lampen aus den römischen Töpfereien am Main-Nied*, Schriften des Archäologischen Museums Frankfurt 25, Regensburg.
- Iosifaru, M. 2006, *Muzeul Județean Vâlcea. Râmnicul Vâlcea*, în Stângă, I. (ed.), *Oltenia Romană. Expoziție organizată cu prilejul simpozionului Dacia în contextul provinciilor Romane dunărene. Drobeta Turnu-Severin 16-18 iunie 2006*, Craiova, 56-64.
- Iványi, D. 1935, *Die pannonische Lampen*, Dissertationes Pannonica 2, nr. 2, Budapest.
- Joly, E. 1974, *Lucerne del Museo di Sabratha*, Monografie di Archeologia Libica-XI, Roma.
- Loeschcke, S. 1919, *Lampen aus Vindonissa*, Zürich.
- Morillo Cerdán, A. 1999, *Lucernas romanas en la región septentrional de la península ibérica. Contribución al conocimiento de la implantación romana en Hispania*, Monographies Instrumentum 8, Montagnac.
- Morillo Cerdán, A., Rodríguez Martín, F.G., 2008, *Lucernas hispanorromanas*, în Bernal Casasola, D., Ribera i Lacomba, A. (coord.), *Cerámicas hispanorromanas: un estado de la cuestión*, XXVI Edición del Congreso Internacional de la Asociación Rei Cretariae Romanae Fautores, 29 de septiembre a 5 de octubre de 2008 Cádiz, Cádiz, 407-427.
- Mușețeanu, C. 1987, *O nouă lucernă de la Durostorum*, Studii și Cercetări de Istorie Veche și Arheologie 38 (1), 77-78.
- Mușețeanu, C. 1993, *Ceramique à glasure plombiphère de Durostorum*, Pontica 26, 231-244.
- Mușețeanu, C. 1996, *În legătură cu câteva opaițe romane de la Dunărea de Jos*, Studii și Cercetări de Istorie Veche și Arheologie 47 (1), 91-96.
- Mușețeanu, C. 2003, *Atelierele ceramice romane de la Durostorum (în colaborare cu Dan Elefterescu)*, Muzeul Național de Istorie a României, Monografii IV, București.
- Mușețeanu, C. 2005, *Un prototype de lampe de Durostorum*, în Mușețeanu, C. (ed.), *Corona Laureae. Studii în Onoarea Luciei Țeposu Marinescu*, Muzeul Național de Istorie a României, Publicațiile centrului de Studii Militare Romane 1, 343-345.

- Mușețeanu, C., Culică, V., Elefterescu, D. 1980, *Lampes à estampille de Durostorum*, Dacia. *Révue d'archéologie et d'histoire ancienne*, Nouvelle Série 24, 283-305.
- Mușețeanu, C., Elefterescu, D. 1983, *Lampes romaines de Durostorum*, Dacia. *Révue d'archéologie et d'histoire ancienne*, Nouvelle Série 27, 109-128.
- Mușețeanu, C., Elefterescu, D. 1985, *Contribuții privind ceramica romană de la Durostorum (I)*, *Cultură și Civilizație la Dunărea de Jos* 1, 67-81.
- Mușețeanu, C., Elefterescu, D. 2008a, *Les ateliers de lampes de Durostorum*, în Roman, C.-A., Gudea, N. (eds.), *Lychnological acts 2. Trade and local production of lamps from the prehistory until the middle age (Acts of 2nd International Congress on Ancient and Middle Age Lighting Devices, Zalău / Cluj-Napoca, 2006)*, Cluj-Napoca, 183-185.
- Mușețeanu, C., Elefterescu, D. 2008b, *Les ateliers de lampes de Durostorum*, în Avram, A., Lungu, V., Neagu, M. (eds.), *ΦΙΛΙΑΣ ΧΑΡΙΝ. Mélanges à la mémoire de Niculae Conovici*, *Cultură și Civilizație la Dunărea de Jos* 25, 135-148.
- Nicolae, C. 1994, *Câteva opaițe descoperite la Carsium*, *Pontica* 27, 199-207.
- Nuțu, G. 2019, *Meșteșugurile în provincia Moesia Inferior*, Iași.
- Oziol, Th. 1977, *Salamine de Chypre VII: les lampes du Musée de Chypre*, Paris.
- Perlzweig, J. 1961, *Lamps of the Roman Period: First to Seventh Century after Christ*, The Athenian Agora, Vol. 7. American School of Classical Studies at Athens, New Jersey.
- Petolescu, C. 1971, *Opaițe romane din Dobrogea*, *Apulum* 9, 665-672.
- Popilian, Gh. 1976, *Un Quartier artisanal à Romula*, *Révue d'archéologie et d'histoire ancienne*, Nouvelle Série 20, 221-250.
- Popilian, Gh. 1997, *Les centres de productions céramique d'Olténie*, în Benea, D. (coord.), *Etudes sur la céramique daco-romaine de la Dacie et de la Mésie Inferieur*, *Bibliotheca Historica et Archaeologica Universitatis Timisiensis I*, Universitatea de Vest, Timișoara, 7-20 și 48 planșe.
- Rodríguez Martín, F.G. 2002, *Lucernas. Antigüedades romanas 2*, în Almagro-Gorbea, M. (ed.), *Catalogo del Gabinete de Antigüedades de la Real Academia de la Historia, Antigüedades Romanas 2*, Madrid, 11-170.
- Roman, C.-A. 2001-2002, *Opaițele din Dacia lucrate la roată*, *Sargeția* 30, 129-169.
- Roman, C.-A. 2006a, *Atelierele producătoare de opaițe din Dacia. Elemente de identificare*, în Gaiu, C., Găzdac, C. (eds.), *Fontes Historiae. Studia in honorem Demetrii Protase*, Cluj-Napoca, 545-553.
- Roman, C.-A. 2006b, *Lamps from Dacia Porolissensis I. The Roman Forts from Porolissum-Moigrad, Buciumi, Gilău, Samum-Cășei*, *Biblioteca Musei Porolissensis* 7, Zalău.

- Roman, C.-A. 2009, *Lămpi din Dacia Porolissensis. Castrele Porolissum-Moigrad, Buciumi, Gilău, Samum-Cășei*, Biblioteca Mvsei Napocensis 28, Cluj-Napoca.
- Sîrbu, V. 1981-1983, *Piese romane și bizantine descoperite în zona Durostorum – Păcuiul lui Soare, aflate în colecțiile Muzeului Brăilei*, Istros 2-3, 75-96.
- Tapavički-Ilić, M., Vojvoda, M. 2019, *Oil-lamp typology from the Roman cemetery "Kod Bresta" Viminacium, excavations 1985-1992*, în Chrzanovski, L., Nestorovic, A., Vidrih Perko, V. (eds.), *ANCIENT LAMPS FROM BALKANS AND BEYOND. Acts of the 4th International Lychnological Congress ("Ex Oriente Lux", Ptuj, 15th-19th of May, 2012) In memory of Jean Bussière. (Monographies Instrumentum 59)*, Autun, 487-504.
- Topoleanu, Fl. 2012, *Lămpile antice din colecțiile Muzeului Județean de istorie și Arheologie Prahova-Ploiești, Ploiești*.
- Topoleanu, Fl. 2016, *Oil Lamps from Troesmis*, în Alexandrescu, C.-G. (ed.), *Troesmis – A changing landscape. Roman and the Others in the Lower Danube Region in the First Century BC-Third Century AD, Proceedings of an International Colloquium Tulcea, 7th-10th of October 2015*, Biblioteca Istro-Pontica. Seria Arheologie 12, Cluj-Napoca, 63-116.
- Topoleanu, Fl., Croitoru, C. 2015, *Lămpile antice din colecția Muzeului Brăilei Carol I, Brăila*.
- Vlădescu, C. M., Poenaru-Bordea, Gh. 1978, *Cercetări arheologice în castrul roman de la Acidava, satul Enosești, comuna Piatra Olt, Județul Olt*, Studii și Materiale de Muzeologie și Istorie Militară 11, 137-142.
- Zavoikin, A., Zhuravlev, D. 2013, *Lamps from a Sanctuary of Eleusinian Goddesses - "Beregovoï-4"*, *Ancient Civilizations from Scythia to Siberia* 19, 155-216.

*

- Аветиков А. А., Журавлев Д. В. 2017, *Две группы светильников из святилища Деметры в Нимфее, в Перипл: от Борисфена до Боспора: материалы юбилейных конференций*, Труды Государственного Эрмитажа: LXXXVIII, Санкт-Петербург Издательство Государственного Эрмитажа, 208-219.
- Кузманов, Г. 1981, *За производството на глинени лампи в Долна Мизия и Тракия (I-Iv)*. (по ланни от Националния археологически музей, София), Археология книга 1-2, 10-20.
- Кузманов, Г. 1992, *Антични лампи. Колекция на Националния Археологически Музей, София*.
- Кузманов, Г., Бъчаров, И. 1986, *Колекцията от антични лампи в Силистренския музей*, Известия на Народния Музей-Варна, книга 22 (37), 50-63.

- Любенова, В. 1985, *Античен производствен и Търговски център край Радомир (предварително съобщение)*, Археология 27 (3), София, 26-37.
- Иванова, М. 2008, *Антични глинени лампи от фонда на Археологическия Музей, Град Раднево, Археологически и Исторически Проучвания в НовоЗагорско, Том 2*, 175-181.
- Торбов, Н. 2014, *Антични Лампи от Северозападна България, Враца*.
- Црнобрња А.Н. 2003, *Скупни налази римских жижака - прилог проучавању урбане историје Сингидунума, Годишњак града Београда XLVIXLVIII*, Београд, 67-89.