
OPAIȚE ROMANE DIN COLECȚIA MUZEULUI DE ISTORIE ȘI ARHEOLOGIE DIN TULCEA DESCOPERITE LA DINOGETIA

Gabriel Grumăzescu

Institutul de Cercetări Eco-Muzeale "Gavrilă Simion", Tulcea, România
gabrielgrumazescu97@gmail.com

Abstract: This paper aims to present eight fragmentary Roman lamps discovered at Dinogetia and in its surroundings, during research undertaken in the mid-20th century. These lamps are currently in the custody of the Museum of History and Archaeology Tulcea. The lamps presented in this article are framed chronologically between the 2nd and the 7th c. AD. The earliest one may have been of Italic origin, and the remaining ones split equally between those produced in Asia Minor and those crafted in the West-Pontic area. In conclusion, some iconographic representations are briefly analyzed.

Rezumat: În cadrul acestui articol au fost studiate opt opaițe de epocă romană și romano-bizantină descoperite la cetatea Dinogetia, aflate în colecția Muzeului de Istorie și Arheologie din Tulcea. Piesele sunt încadrate din punct de vedere cronologic în sec. II-VII p.Chr., fiind identificate șapte tipuri, cu următoarele zone de proveniență: vest-pontică, micro-asiatică și un exemplar probabil italic. În considerațiile finale sunt analizate pe scurt reprezentările iconografice.

Keywords: Early Roman lamps, Late Roman lamps, West-Pontic Region, Asia Minor.

Cuvinte cheie: opaițe romane timpurii, opaițe romano-bizantine, Dinogetia, regiunea vest-pontică, Asia Mică.

INTRODUCERE

Ruinele fortificației romane *Dinogetia* sunt localizate la 5 km nord-vest de satul Garvăn, jud. Tulcea (Fig. 1), în punctul cunoscut de localnici sub denumirea de *Bisericuța*¹. Ca urmare a cercetărilor arheologice desfășurate începând cu al patrulea deceniu al secolului trecut² s-a constatat că la baza depunerilor romane au fost surprinse materiale ce aparțin culturii geto-dacice, fapt ce ar sugera că în imediata apropiere sau pe locul respectiv s-ar fi aflat una dintre așezările geților din nordul Dobrogei, *Dinogetia*³, denumire păstrată și în timpul stăpânirii romane și bizantine.

Cercetările arheologice sistematice au lămurit cronologia complexă a fortificației, stabilindu-se trei mari etape. Prima dintre acestea corespunde perioadei romane timpurii (sec. I-III p.Chr.)⁴, fortificația funcționând ca un punct de pază militar, atestându-se prin mărturiile arheologice prezența unei *statio* a flotei fluviale (*Classis*

¹ Barnea, Panaite 2022, 11.

² Prima campanie arheologică la Dinogetia a fost efectuată în anul 1939, aceasta fiind coordonată de profesorul Gheorghe Ștefan.

³ Barnea, Panaite 2022, 14.

⁴ Barnea, Panaite 2022, 33.

Flavia Moesica) și unități detașate din *Cohors I Cilicum* și *Legio V Macedonica*⁵. Etapa a doua debutează cu construcția fortificației târzii (sfârșitul sec. III și începutul sec. IV p.Chr.) și se finalizează cu încheierea locuirii intra și extra muros, spre finalul sec. VI și începutul sec. VII p.Chr.⁶. Ultima dintre acestea este atribuită revenirii bizantinilor la Dunăre în sec. X, când fortificația va fi reocupată sub domnia împăratului Tzimiskes I, reintrând în circuitul defensiv și economic în cadrul frontierei nordice a Imperiului Bizantin până în sec. XII p.Chr.⁷.

În lunga sa existență, a fost menționată în importante izvoare cartografice, surse istorice și geografice⁸.

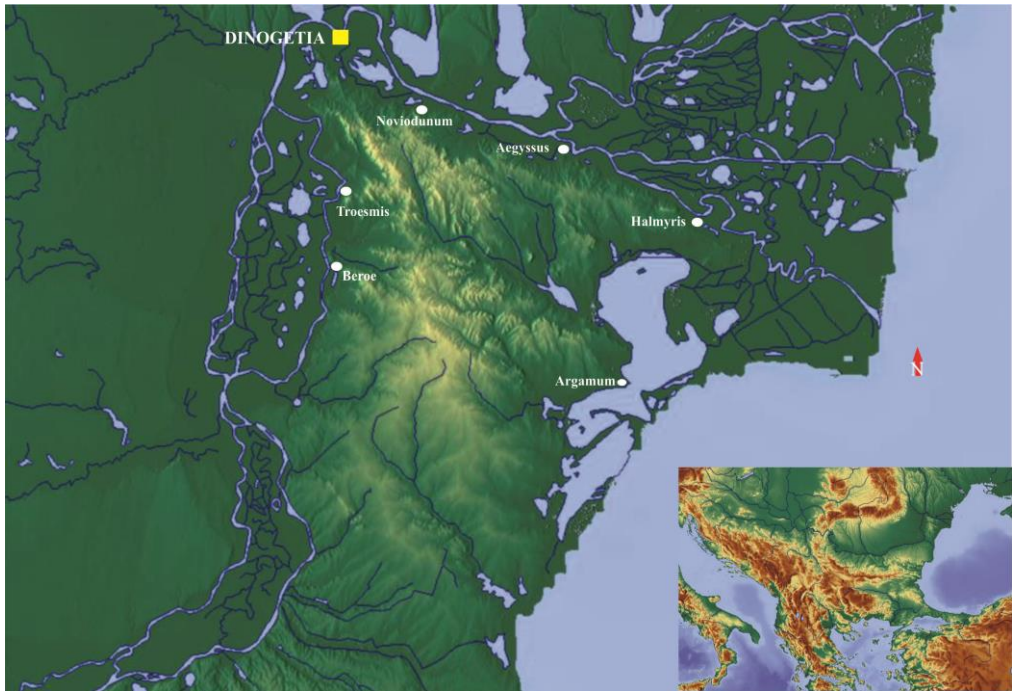


Fig. 1. Principalele orașe romane din Dobrogea de Nord / *The main Roman cities of Northern Dobruja.*

⁵ Barnea, Panaite 2022, 39.

⁶ Barnea, Panaite 2022, 34.

⁷ Barnea, Panaite 2022, 40.

⁸ Ptolomeu (III, 2, 15); *Itinerarium Antonini* (225, 5); *Notitia Dignitatum* (XXXIX, 24); *Geograficul Ravennat* (IV, 5, 47).

CATALOGUL OPAIȚELOR DESCOPERITE LA DINOGETIA DIN COLECȚIA MUZEULUI DE ISTORIE ȘI ARHEOLOGIE DIN TULCEA

În cadrul acestui articol vor fi supuse spre analiză un număr de opt exemplare, majoritatea inedite, aflate în colecția Muzeului de Istorie și Arheologie din Tulcea⁹. Acestea aparțin tipurilor: a) Loeschcke VIII – nr. cat. 1; b) Hayes 1972, tip II B – nr. cat. 2, 8; c) Iconomu 1986, tip XXXVIII, var. II – nr. cat. 3; d) Broneer 1930, tip XXIX – nr. cat. 4; e) Iconomu 1967, tip XXX – nr. cat. 5; f) Iconomu 1967, tip XXXI – nr. cat. 6; g) Hayes 1992, tip IX - nr. cat. 7;

Piesa nr. 1 este atribuită prezenței castrului timpuriu (*castellum*), iar opaițele cu nr. 2-8 sunt date în sec. V-VII p.Chr., perioadă în care cetatea a funcționat sub forma cunoscută în prezent. (Fig. 2).

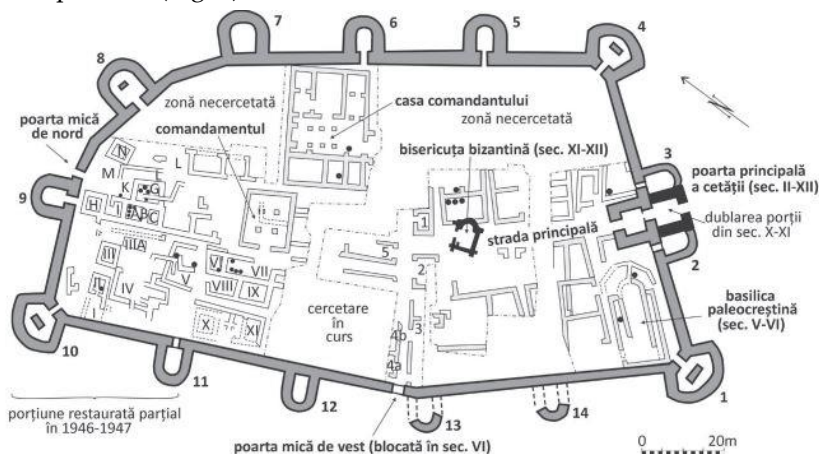


Fig. 2. Planul general al fortificației romano-bizantine Dinogetia / *The general plan of the Late Roman fortification of Dinogetia (apud Barnea, Panaite 2022, Fig. 4.).*

Epocă romană timpurie

Peninsula Italică

Singurul opaiț roman timpuriu (nr. cat. 1) a fost identificat în punctul *La nisip*, în dreptul km 9 al drumului național Galați-Tulcea, în anul 1973. În acest areal a fost identificată prezența unei necropole romane de sec. II-III p.Chr.¹⁰

Lămpile tipului Loeschcke VIII (nr. cat. 1) se disting prin următoarele caracteristici: rezervor circular cu discul ușor concav, bordură puțin înclinată, cioc

⁹ Adresăm mulțumiri colegilor Adina Ailincăi (gestionarul colecției de arheologie), Camelia Geanbai (desenator), Gabriel Dincu (fotograf) și mai ales domnului cercetător dr. Florin Topoleanu pentru sfaturi și îndrumare.

¹⁰ Barnea 1974, 103.

scurt, rotunjit, delimitat de rezervor prin diverse maniere tehnice¹¹, bază plată, mărginită printr-o incizie circulară sau un inel aplatizat. În ceea ce privește decorul, acesta este foarte divers și îngrijit, pe disc întâlnindu-se motive zoomorfe, personaje mitologice sau rozete, asemenea exemplarului din cadrul catalogului prezentat.

Lămpile tipului de față au fost extrem de populare și au fost exportate în tot Imperiul Roman, începând să fie produse în timpul dinastiei Iulio-Claudiană¹², fiind destul de apreciate în Peninsula Italică și provinciile nord-vestice ale imperiului în a doua jumătate a sec. I p.Chr. În estul Imperiului acestea încep să fie importate odată cu debutul sec. II și se pot întâlni sub formă de imitații sau creații locale inclusiv în sec. III p.Chr.

Catalog:

1. DINOGETIA 1973, km 9–*La nisip*, nr. inv. 25190. Fig. 3/1.

*Dimensiuni*¹³: L= 8,8 cm; l= 7 cm; H= 3,6 cm; Dof= 1 cm; Doa= 0,4 cm.

Stare de conservare: lipsesc mici fragmente din bazin și bază – restaurat în laborator. Culoarea vizibilă pe disc este adăugată de restauratori.

Tehnică și material: opaiț produs într-un tipar bivalv de bună calitate; pastă fină de culoare cărămiziu închis – 10YR 6/6 (brownish yellow), cu mici particule de calcar și rar mica argintie în compoziție; angoba se păstrează în proporții reduse la îmbinări și este de culoare maroniu închis – 5YR 3/4 (dark reddish brown).

Descriere și decor: disc adâncit, perforat central de orificiul de alimentare; bordură îngustă ușor înclinată, delimitată de disc printr-o nervură circulară; ciocul este ușor înclinat și prezintă urme vizibile de ardere; baza este plată, delimitată de o incizie circulară; singurul element decorativ constă într-o rozetă cu 12 petale atent modelate plasate pe disc.

Bibliografie: inedit.

Analogii: Loeschcke 1919, Pl. I/VIII; Chrzanovski, Zhuravlev 1998, 99, nr. 50; Кузманов 1992, 26, nr. 140; Кузманов, Минчев 2018, Pl. LXXXI/240; Topoleanu 2012, 104-105, nr. 25 – forma Loeschcke VIII R – roză pe disc și granule pe bordură; Topoleanu 2016, 71, nr. 13 – forma Loeschcke VIII H – roză pe disc și volute între cioc și disc (probabil din aceeași zonă de proveniență – Italic (?)).

Datare: sec. II p.Chr.

Origine: probabil italic – import.

¹¹ Vezi Loeschcke 1919 237, Abb. 7.

¹² Neagu, Bocan 2017, 103.

¹³ Abrevieri utilizate în catalog: nr. inv. – număr inventar; L – lungime; Lp – lungime păstrată; l – lățime; lp – lățime păstrată; Doa – diametrul orificiului de alimentare; Dof – diametrul orificiului pentru fitil; H – înălțime; Hp – înălțime păstrată. Opaițele au fost ordonate cronologic și în funcție de zona de producție, împreună cu contextul descoperirii corespunzător fiecărui exemplar și descrierea generală a tipurilor în cauză.

Epocă romană târzie

Zona Micro-Asiatică

Trei opaițe (nr. cat. 2-4) datate în perioadă romano-târzie provin din zona micro-asiatică. Pentru opaițul¹⁴ încadrat în tipologia lămpilor nord-africane (nr. cat. 2), datele transmise la inventarierea în cadrul Muzeului de Istorie și Arheologie din Tulcea, în anul 1982, sunt incerte și nu permit identificarea unui context precis. Opaițul cu nr. cat. 3 a fost descoperit în Secțiunea 3, secțiune de sondare, ce a fost trasată pe direcția sud-sud-vest, perpendicular pe pilonul Turnului 1 (T1), pe toată lungimea terasei (143 m)¹⁵. Nu se cunoaște cu exactitate locul descoperirii opaițului în S3, însă dacă luăm în considerare încadrarea sa cronologică, pot fi avute în vedere două zone unde au fost identificate urme de locuire ale perioadei romane târzii: a) în nivelul din stratul de dărâmtură ce a fost datat în sec. VI p.Chr.; sau b) din materialele prelevate în urma cercetării gropilor de provizii¹⁶. Ultimul opaiț (nr. cat. 4) încadrat printre formele de origine micro-asiatică a fost descoperit în Sectorul A, caroul 1, pe care îl presupunem a fi în proximitatea Turnului 10 (T10). Sectorul A constituie o serie de locuințe-prăvălii situate pe latura de vest-nord-vest, având un acces facil către poarta mică situată pe latura de nord. Tehnica constructivă observată este compusă din fundația de piatră legată cu pământ, elevația din chirpici nears sau chirpici simplu, zidit și uscat¹⁷. Din punct de vedere cronologic, acestea se încadrează în sec. V-VI p.Chr.

În cadrul catalogului de față, deținem două exemplare (nr. cat. 2, 8) încadrate în tipologia cunoscută în literatura de specialitate sub denumirea de opaițe nord-africane, numite astfel după primele descoperiri din Alexandria¹⁸. Acestea au fost produse și exportate în tot Imperiul Roman din provinciile *Zeugitania* și *Byzacena*¹⁹. În 1972 J. W. Hayes realizează prima clasificare de referință, observând legătura dintre decorul comun întâlnit pe *terra sigillata* C3 și C4²⁰, propunând două categorii, tipul I și II, cu variantele A și B, în funcție de calitatea execuției, pastei, formei, angobei și a dimensiunii.

Orizontul cronologic este atestat prin descoperirea câtorva exemplare atribuite tipului Hayes II A cu amprenta unor monede din timpul domniei împăratului Theodosius

¹⁴ Hayes 1972, 311, tipul II B.

¹⁵ Ștefan *et alii* 1957, 203.

¹⁶ Ștefan *et alii* 1959, 632-633.

¹⁷ Barnea, Panaite 2022, 26.

¹⁸ Topoleanu 2000 A, 189.

¹⁹ Vučić 2009, 13.

²⁰ Aselmino, Pavolini 1981, 199.

II imprimate cu avers și revers²¹. Informațiile transmise prin intermediul surselor numismatice sunt suficiente pentru a identifica utilizarea monedei pentru a comemora *vicenalia* împăratului din anul 430 p.Chr.²². În baza celor menționate, putem plasa un posibil *terminus post quem*²³, incert, deoarece în urma unor descoperiri de la Cartagina forma Atlante X/Hayes II a fost identificată într-un context datat spre finele sec. IV p.Chr.²⁴.

Raportat la informațiile corelate din diferitele cercetări dedicate acestor artefacte, forma Atlante X/Hayes II debutează undeva la finalul sec. IV p.Chr., iar la începutul sec. VIII p.Chr. producția acestora încetează²⁵.

Caracteristicile acestui tip sunt corpul ovoidal, cu ciocul în prelungire. Discul este plat, circular, perforat de unul sau două orificii de alimentare. Discul se delimitează de bordură printr-o nervură puternic reliefată ce se desface în apropierea ciocului, formând un canal cu laturile paralele, cuprinzând și orificiul pentru fitil. Toarta este lamelară, ascuțită în partea superioară, poziționată oblic în partea exterioară. Baza este plată, circulară, decorată cu o nervură profilată, și se unește cu apucătoarea printr-o bandă stilizată.

Catalog:

2. DINOGETIA, nr. inv. 42650. Fig. 3/2.

Dimensiuni: Lp= 5,2 cm; lp= 3,2 cm; Hp= 2,2 cm.

Stare de conservare: fragmentar, bazin și disc.

Tehnică și material: tiparul în care a fost fabricat este de bună calitate; pastă de culoare roșiatică - 5YR 6/8 (reddish yellow), cu mici particule de calcar în compoziție și mica argintie.

Descriere și decor: fragment de bazin și disc, biconvex la îmbinarea valvelor; disc plat, posibil cu două orificii de alimentare; bordura exemplarului este mărginită la exterior de o nervură profilată și de disc printr-o altă nervură; decorul bordurii constă în cârcei de viță-de-vie, iar discul este decorat cu cârcei și struguri.

Bibliografie: inedit.

Analogii: Topoleanu 2000 A, 192, nr. 492, Pl. LXI/496 (formă); Кузманов, Минчев 2018, Pl. LXX/D; Πασχάλης 2021, nr. 82, 167 – formă identică; iconografie combinată – chrismon (disc) și motivul viței-de-vie (bordură și canal).

²¹ Diametrul impresiunii – 1,5 cm. Impresiune făcută după un *semi solidus* (triens?), posibil RIC X 219. Avers: Bust al împăratului, frontal cu coif și lance poziționată diagonal după umărul drept. Exerga Avers: DN THRODOSIVS P [F AVUG]. Revers: Victoria mergând spre stânga, purtând o cruce lungă. Exerga Revers: VOT XX MVLT XXX A. Vezi Hayes 1972, 313, nota 7.

²² Hayes 1972, 313.

²³ Hayes 1972, 313.

²⁴ Aselmino, Pavolini 1981, 207.

²⁵ Vučić 2009, 22.

Datate: sec. VI-VII p.Chr.

Observație: în baza decorului prezent pe bordură și disc, dar și a caracteristicilor pastei, putem presupune că zona de manufacturare ar putea fi în zona micro-asiatică.

Următoarele două piese pot fi încadrate în tipologia opaițelor de origine micro-asiatică. Exemplarul numărul trei poate fi încadrat în tipul XXXVIII, varianta II după Iconomu 1986 (nr. cat. 3), cel de-al doilea (nr. 4 cat.) se află într-o stare de conservare precară, păstrând elemente în baza cărora îl vom încadra în tipul Broneer XXIX sau „*Late Roman Asia Minor type*” al tipologiei efectuată de Bailey (1988).

În categoria lămpilor *Late Roman Asia Minor type* au supraviețuit elemente decorative din repertoriul iconografic al perioadei pre-creștine²⁶, ceea ce regăsim și pe discul opaițului numărul 4 din catalogul de față.

Catalog:

3. DINOGETIA 1959, S3, nr. inv. 4295. Fig. 3/3.

Dimensiuni: Lp= 5 cm; lp= 4,8 cm.

Stare de conservare: fragmentar, se păstrează o porțiune din valva superioară din zona apucătorii.

Tehnică și material: pastă de culoare roșiatică - 5YR 6/8 (reddish yellow), angobă de culoare gălbuie - 10YR 7/6 (yellow), cu mica argintie și foarte puține impurități de calcar.

Descriere și decor: disc circular, concav, se delimitază de bordură prin două nervuri profilate; toartă lamelară decorată cu trei incizii ce traversează întreaga dimensiune a ansei; bordură înclinată, decorată cu două șiruri de granule.

Bibliografie: inedit.

Analogii: Topoleanu 2000 A, 180, nr. 458, Pl. LVI/458; Bădescu 2018, Pl. 191/4, Pl. 205/38; Granchelli, Groppelli, Rovida 1997, nr. 207, 122, Tavola 28/207, 124 (decor asemănător – granule poziționate pe două rânduri; exemplarul citat este mai timpuriu – sec. IV p.Chr.); Bailey 1988, Q3173, 389, Pl. 110/Q3173, Q3185-3186, 390, Pl. 111/ Q3185-3186; Curta 2017, Fig. 13/5 (numărul granulelor de pe bordură nu corespunde, însă face parte din aceeași tipologie).

Datate: sec. VI p.Chr.

Origine: Modelat în atelierile din zona micro-asiatică.

4. DINOGETIA 1982, S. A, □1, -1,70,-1,80 m, nr. inv. 33537. Fig. 3/4

Dimensiuni: Lp= 7,1 cm; lp= 5,4 cm, Hp= 2,8 (3,9) cm.

Stare de conservare: fragmentar, se păstrează o porțiune din valva inferioară, toarta și o mică parte a discului.

Tehnică și material: pastă de culoare cărămiziu deschis – 7.5YR 6/8 (reddish yellow), angobă proprie slab aderentă de culoare gălbuie – 7.5YR 7/8 (reddish yellow); în compoziția pastei mici particule de calcar.

²⁶ Bailey 1988, 372.

Descriere și decor: disc perforat central de un mic orificiu de alimentare; bordură înclinată; toarta lamelară se unește cu baza printr-o nervură profilată (Eph.A - Bailey 1988); bază plată; decorul este slab vizibil, însă putem presupune că pe bordură ar fi fost prezent un decor reprezentat prin motive vegetale reliefate; în ceea ce privește decorul de pe disc, se observă incert un motiv zoomorf, posibil o reptilă din ordinul *salamandridae*²⁷.

Bibliografie: inedit.

Analogii: Topoleanu 2000a, Pl. LXIV/516; Bailey 1988, Q3113-3114, 383, Pl. 105/Q3113-3114 [din aceeași grupă tipologică, însă exemplarele citate sunt decorate pe disc cu un cerb (Q3113) și un taur (Q3114)].

Datare: sec. V p.Chr.

Origine: Modelat în atelierele din zona micro-asiatică.

Zona vest-pontică

În baza anumitor aspecte ale morfologiei lămpilor, a tehnicii de manufacturare, inclusiv a zonei de răspândire, am constatat că ultimele patru opaițe ale catalogului de față (nr. cat. 5, 6, 7, 8) se pot încadra în arealul pontic. Trei dintre acestea (nr. cat. 5, 7, 8) au fost descoperite în Sectorul A mai sus amintit, iar nr. cat. 6 a fost descoperit în Gr. 4. În următoarele rânduri vom expune tipologic fiecare exemplar.

Iconomu 1967, tip XXX (nr. cat. 5), încadrat printre variantele tipului nord-african, se caracterizează prin discul oval și foarte puțin adâncit, bordură înclinată, bază plată delimitată de o nervură profilată, apucătoare lamelară poziționată ușor oblic spre partea exterioară. Execuția neglijentă, modelarea și anumite trăsături sugerează influențe preluate de la opaițele nord-africane și balcanice, fiind prelucrate cel mai probabil în atelierele vest-pontice, raportat la numărul descoperirilor din zonă. Lămpile ce sunt definite de caracteristicile amintite pot fi considerate ca fiind produse în *Scythia Minor*²⁸. Specifice acestei variante sunt decorul de linii radiale și discul mic.

Catalog:

5. DINOGETIA 1982, Sector. A, □1, nivelare, nr. inv. 32836. Fig. 3/5.

Dimensiuni: Lp=7,2 cm; lp= 6 cm; H= 2,9 (4,1) cm.

Stare de conservare: fragmentar, lipsește aproximativ o jumătate din bazin cu zona pentru fitil.

Tehnică și material: execuția grosolană, cu elementele decorative accentuat tocite, ne oferă posibilitatea de a deduce o utilizare îndelungată a tiparului; pastă de culoare roșiatică – 2.5YR 5/8 (red), cu particule de calcar în compoziție.

²⁷ Diferite vestigii din lumea greco-romană au fost decorate cu reptile: vezi https://www.britishmuseum.org/collection/object/G_1886-1117-67; https://www.britishmuseum.org/collection/object/C_1866-1201-927; Apollo Sauroktonos (Lizard-Killer) vezi Hurwit 2006, 131 - <https://www.clevelandart.org/art/2004.30>.

²⁸ Iconomu 1986, 84.

Descriere și decor: disc ușor concav, perforat central de orificiul de alimentare; bordură înclinată; apucătoarea tronconică este poziționată pe bordură; bază plată delimitată printr-un cordon profilat, ușor ovoidal; bordura este decorată cu linii radiale răstrânte și granule; în partea inferioară a bazinului au fost imprimate 3 perechi a câte trei linii radiale, respectiv două (între toartă și bază și în partea dreaptă a bazinului); alte două linii radiale flanchează ciocul.

Bibliografie: inedit.

Analogii: Topoleanu 2000a, Pl. LXV, 523; Perlzweig 1961, 187-188, nr. 2708, 2712, Pl. 42.

Datare: sec. VI-VII p.Chr.

Origine: atelier vest-pontic

Următorul opaiț, Iconomu 1967, tip XXXI (nr. cat. 6), este manufacturat de asemenea în zona vest-pontică. Modul de execuție este asemănător cu al celui prezentat anterior, cu influențe preluate din zona micro-asiatică²⁹. Cronologic, acestea se încadrează în perioada veacurilor VI-VII p.Chr.

Catalog

6. DINOGETIA 1983, Gr. 4, nr. inv. 42737. Fig. 3/6.

Dimensiuni: Lp= 6,7 cm; lp= 6,3 cm.

Stare de conservare: fragmentar, se păstrează o porțiune din valva superioară cu discul și bordura.

Tehnică și material: pastă de culoare cărămiziu deschis – 7.5YR 6/8 (reddish yellow) cu particule de calcar și mica în compoziție; în proximitatea orificiului de alimentare sunt vizibile urme de ardere secundară, dovadă a utilizării acestuia în perioada antică.

Descriere și decor: disc circular de mici dimensiuni, concav, este perforat central de orificiul de alimentare; bordură ușor înclinată; nervura profilată ce delimitează discul de bordură se desface în proximitatea ciocului, formând un canal cu laturile paralele și cuprinzând cel mai probabil și orificiul pentru fitil; în ceea ce privește decorul, acesta a fost aplicat pe bordură și constă în linii radiale profilate.

Bibliografie: inedit.

Analogii: Iconomu 1986, Pl. 7/2; Iconomu 1967, 145, Fig. 174; Кузманов 1992, 43, nr. 308.

Datare: sec. VI p.Chr.

Origine: *Scythia Minor* – posibil ca ornamentația să fie împrumutată din repertoriul imitațiilor nord-africane decorate cu linii radiale pe bordură.

În cadrul catalogului de față se află doar un singur opaiț ce poate fi încadrat în tipologia lămpilor „constantinopolitane”, Hayes 1992, tip IX (nr. cat. 7), însă comparativ cu restul lucernelor acest tip nu prezintă niciun element de decor în general. Se caracterizează prin formă alungită, cu ciocul în prelungire, corp circular sau oval. Bordura este îngustă, se pliază pe forma bazinului. Toartă în formă de rulou, canelată pe lungime, plasată

²⁹ Caracteristici preluate de la opaițele cu granule dese pe bordură (Iconomu 1967, tip XXVIII), și anume forma discului, mic, concav, delimitat de o nervură ce se desface pentru a forma un canal îngust.

asimetric uneori față de orificiul de ardere. Orificiul de alimentare și cel pentru fitil sunt rotunde, executate atent, puțin mai mari comparativ cu tipurile contemporane³⁰. Argila este de cele mai multe ori de bună calitate, cu mica și calcit în compoziție, acoperită cu un slip metalic lucios, indiciu al măiestriei meșteșugarilor³¹. Discul este concav, delimitat printr-o nervură circulară puternic profilată. Zona de producție, în baza mărturiilor arheologice, poate fi localizată în vecinătatea Constantinopolului³², *Chersonesus* și *Halmyris*³³.

Din punct de vedere cronologic, sunt produse și circulă în intervalul cronologic al sec. VI p.Chr. – prima jumătate a sec. VII p.Chr., nefiind exclusă utilizarea acestora și în a doua jumătate a acestuia din urmă sau ulterior³⁴.

Catalog:

7. DINOGETIA 1982, S. A, □1, -1,70, -1,80 m, nr. inv. 33538. Fig. 3/7.

Dimensiuni: Lp= 6,4 cm; lp= 4,9 cm; Dof= 1,5 cm.

Stare de conservare: fragmentar, se păstrează ciocul cu o mică porțiune din umărul discului.

Tehnică și material: pastă de culoare roșie – 2.5YR 5/8 (red), mici particule de calcar și rar mica argintie în compoziție, angobă proprie păstrată parțial.

Descriere și decor: disc larg, concav, delimitat printr-o nervură proeminentă; orificiul de ardere este larg, cu urme puternice de ardere secundară, dovadă a utilizării acestuia.

Bibliografie: inedit.

Analogii: Topoleanu 2000A, 206, nr. 532-536, Pl. LXVI; Topoleanu 2012, 206, nr. 124, Pl. XV/124; Perlzweig 1961, Pl. 45, nr. 2857; Iconomu 1986, Pl.X/4; Irimia, 1968, 397, Fig. 18/2.

Datare: sec. VI-VII p.Chr.

Origine: probabil produs în centrul de la *Halmyris* (atestat ca centru producător).

Ultimul exemplar al acestui catalog (nr. cat. 8) a fost descoperit ca urmare a campaniei întreprinse în anul 1982³⁵ și pus în circuitul științific de către Ion Vasiliu în anul 2017³⁶, încadrându-se după formă și decor în tipologia lămpilor nord-africane Hayes II/Atlante X³⁷. Opațiul de față s-a numărat printre piesele de seamă expuse în cadrul expoziției *Paleocreștinism și creștinism pe teritoriul României – secolele III-XI*, organizată

³⁰ Topoleanu 2019, 342.

³¹ Topoleanu 2019, 342.

³² Chrzanovski, Žuravlev, Topoleanu 2019, 130.

³³ Topoleanu 2019, 343.

³⁴ Hayes 1992, 80.

³⁵ Vasiliu 1991, text 371-391, planșe 341-357.

³⁶ Vasiliu 2017, 143-150.

³⁷ Vezi descriere tipologică nr. cat. 2.

în anul 2000 de către Ministerul Culturii, în colaborare cu Muzeul Național de Istorie a României, la București³⁸.

Catalog

8. DINOGETIA 1982, S. A, □1, -1,70 m, nr. inv. 8013. Fig. 3/8.

Dimensiuni: Lp= 10,2 cm; l= 6,2 cm; H= 4,2 cm.

Stare de conservare: aproape întreg, îi lipsește ciocul.

Tehnică și material: opaiță monolychnis; argila este de calitate inferioară, de culoare bej deschis – 5YR 6/8 (reddish yellow), având în compoziție nisip și granule de calcar; angobă proprie, slab aderentă; prezintă urme vizibile de ardere secundară, dovadă a utilizării artefactului.

Descriere și decor: bazin piriform, cu ciocul în prelungire; discul circular, ușor concav, perforat de două orificii de alimentare plasate simetric, se delimitează de bordură printr-o nervură profilată ce se desface pentru a forma un canal cu laturile paralele; toarta lamelară, plasată oblic pe bordură, se unește cu baza printr-o bandă stilizată; baza plată, ușor ovoidală, se delimitează printr-un inel profilat; decorul celor două panouri ale bordurii constă în frunze și granule stilizate dispuse intercalat; pe disc a fost imprimat un chrismon pe direcția axului lung, cu X-ul simplu și Q-ul pe partea dreaptă.

Bibliografie: Vasiliu 2017, 145, Fig. 2.

Analogii: Barnea 2013, 60, nr. 5, Fig. 5; Papuc 1976, 203, nr. 2, Fig. 2/1; Munteanu 1977, 103; Matei 1988-1989, 128-129, fig. 9/7-9; Rusu 1991, 90, pl. VIII/5-6; Teodor 2000, 14, fig. 6/3; Dumitrașcu 1990, 53, nr. 27; Delattre 1880, 43-48; Koutoussaki 2008, nr. 666.6, 373, Pl. LXV, Fig. 511/666.6a; nr. 670.1a, 374, Pl. LXV, Fig. 514/670.1a; nr. 671.1a, 375, Pl. LXV, Fig. 515/671.1a; Ponisch 1960, 170, nr. 51, Pl. V/51; Pavolini, Tortorella 1997, 253; Bubić 2011, nr. 1-19 245-253, Pl.1/1-9, Pl.2/10-18, Pl.3/19; Bussiére, 2012, Fig. 3/b, 61; Bussiére, Whol, 2017, nr. 495, 354; Кузманов, Минчев 2018, nr. 538, 121-122, Pl. XXXVII/538; Ennabli 1976, Pl. XLVIII/876-886; Bailey 1988, Q1741, Q1761, Fig. 33, 27 (pentru mai multe analogii vezi Bailey 1988, Pl. 19, 20, 21); Katsioti 2017, nr. 165, 400; Starac 2005, nr. 8, 290, Fig. 3/2, 289; Cabral, Figueiredo 1975, nr. 41, 167, Pl. 1/4; Cirelli 2015, Fig. 17, 100, Fig. 18, 101; Descoudres, Harrison 1996-1997, nr. 29, 101; Broneer 1930, nr. 1463, Pl. XXI/1463; Castaldo 2014, Fig. 1/1 (forma Atlante VIII); Croitoru 2015-2016, Fig. 4, 176 (exemplar ce prezintă de asemenea un simbol creștin – cruce pe disc, produs probabil tot în zona pontică – variantă a tipului nord-african; Părau, 2008, Pl. 133/Atlante X C2; Ștefan *et alii* 1951, Fig. 26, 38 (forma Atlante X)³⁹; Menzel 1954, 92, Abb. 77/11, 14; pentru decorul de pe bordură vezi Bussiére, Rivel 2015, Da 4, 44, Bb 10, 67.

Datate: sec. VI p.Chr.

Origine: în baza câtorva elemente vizibile, cum ar fi calitatea argilei, a tiparului și a finisării, putem plasa modelarea acestuia în zona pontică. Se observă cu ușurință o

³⁸ *Paleocreștinism și creștinism pe teritoriul României – secolele III-XI*, catalog de expoziție, nr. 52, 55.

³⁹ În campania arheologică realizată în anul 1950, autorii menționează că printre materialele arheologice prelevate din încăperile A, B, C, și G din Sectorul A au fost descoperite și opaițe cu crisma sau alte ornamente caracteristice sec. V-VI ale e.n.

mică dezechilibrare față de axul lung a torții și a nervurii ce se unește cu inelul bazei, neglijent finisată.

Tabel 1. Total opaițe – centre producătoare, tip și cronologie / *The Lamps – workshops, types and chronology.*

Nr. Cat.	Nr. Inventar	Zona de producție/origine	Tip	Datare
1.	25190	Italic (?)	<i>Loeschcke VIII</i>	sec. II p.Chr.
2.	42650	Zona micro-asiatică	<i>Atlante X/Hayes 1972, II B</i>	sec. VI-VII p.Chr.
3.	4295	Zona micro-asiatică	<i>Iconomu 1986, tip XXXVIII, var. II</i>	sec. V p.Chr.
4.	33537	Zona micro-asiatică	<i>Broneer 1930, tip XXIX</i>	sec. V-VI p.Chr.
5.	32836.	Atelier vest-pontic	<i>Iconomu 1967, tip XXX</i>	sec. V-VI p.Chr.
6.	42737	Atelier vest-pontic	<i>Iconomu 1967, tip XXXI</i>	sec. VI p.Chr.
7.	33538	Atelier vest-pontic	<i>Hayes 1992, tip IX</i>	sec. VI-VII p.Chr.
8.	8013	Atelier vest-pontic	<i>Atlante X/Hayes 1972, II B</i>	sec. VI p.Chr.

CONSIDERAȚII FINALE

Cele opt opaițe ce alcătuiesc prezentul studiu se încadrează din punct de vedere cronologic în perioada romană timpurie – nr. cat. 1 (sec. II p. Chr) – și în perioada romană târzie (sec. V-VII p.Chr.) – nr. cat. 2 – 8.

Din cele opt exemplare prezentate, unul este de proveniență italică, ajuns în această zonă probabil prin detașarea trupelor pentru consolidarea *limes*-ului. Trei opaițe (Hayes 1972, tip IIB/Atlante X – nr. cat. 2; Iconomu 1986, tip XXXVIII – nr. cat. 3; Broneer 1930, tip XXIX – nr. cat. 4) sunt produse în zona micro-asiatică, circulând probabil prin intermediul fluxului comercial, iar celelalte patru, încadrate cronologic tot în perioada romană târzie (Iconomu 1967, tip XXX/I – nr. cat. 5, 6; Hayes 1992, tip IX – nr. cat. 7; Hayes 1972, tip IIB/Atlante X – nr. cat. 8), sunt de proveniență vest-pontică.

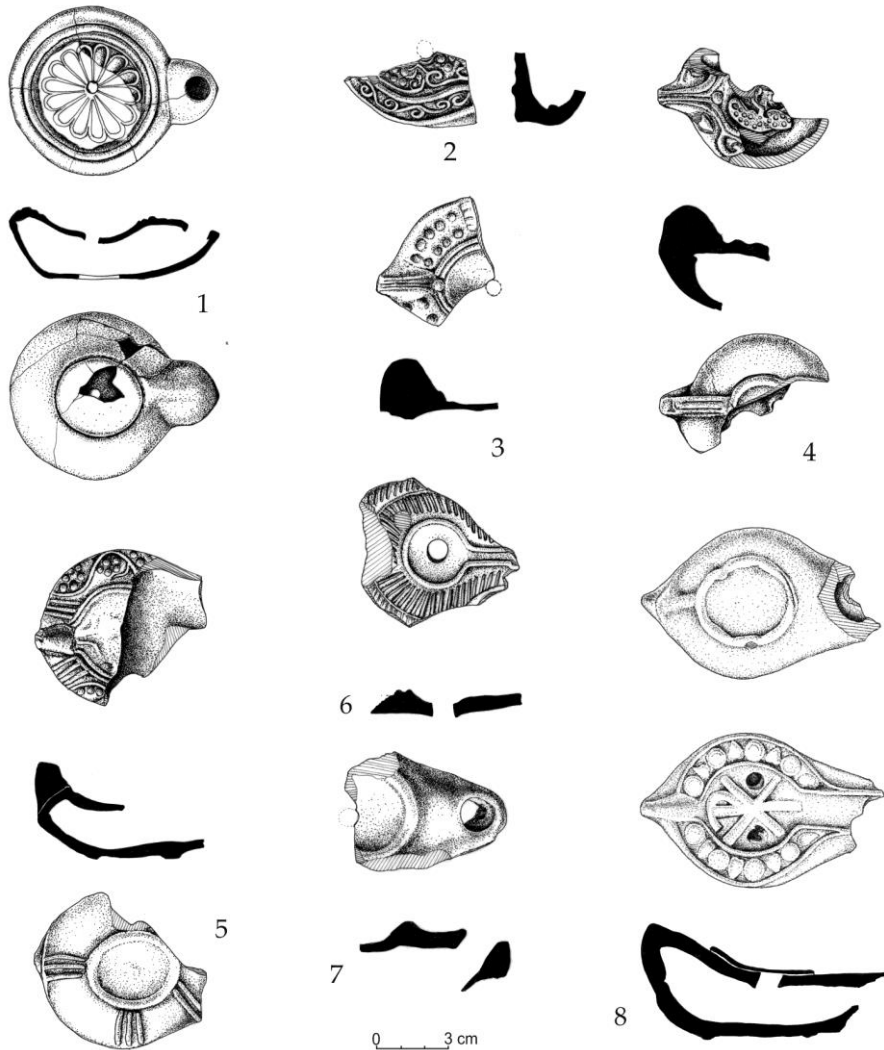


Fig. 3. Opaițe de epocă romană timpurie (nr. 1) și epocă romană târzie (nr. 2-8) – Dinogetia/
Lamps of the Early Roman period (no. 1) and Late Roman period (nos. 2-8) – Dinogetia.

În trecut, reprezentările iconografice nu erau doar decorative sau alese doar din motive estetice, ci aveau adesea un scop simbolic precis. Pe discul opaițului timpuriu (nr. cat. 1) este imprimată rozeta cu 12 petale, atent modelate, acoperite cu angobă.

Alte patru exemplare (nr. cat. 2-5) sunt decorate cu motivul viței-de-vie. Caracteristicile morfologice ale viței-de-vie sunt fructul mic, cu mai multe boabe ce formează ciorchinele. Aceste trăsături pot fi legate de bogăție, fertilitate și

prosperitate⁴⁰. Sensul primar al simbolisticii viței-de-vie este într-adevăr legat de noțiunile de viață și vitalitate. În perioada creștină, simbolistica viței-de-vie are o strânsă legătură cu sângele lui Isus Hristos⁴¹.



Fig. 3. Opaite de epocă romană timpurie (nr. 1) și epocă romană târzie (nr. 2-8) – Dinogetia/
Lamps of the Early Roman period (no. 1) and Late Roman period (no. 2-8) – Dinogetia.

⁴⁰ Savo, Kumbaric, Caneva 2016, 191.

⁴¹ „Căci acesta este sângele Meu, sângele legământului celui nou, care se varsă pentru mulți, spre iertarea păcatelor. Vă spun că, de acum încolo, nu voi mai bea din acest rod al viței, până în ziua când îl voi bea cu voi nou în Împărăția Tatălui Meu” (Matei 26:28-29).

Opaițul decorat cu linii radiale pe bordură (nr. cat. 6) l-am putea încadra în categoria lămpilor *sunburst*⁴², decorul fiind interpretat în diferite moduri: rază de soare, frunze de dafin, o ramură de palmier sau un simbol al luminii lămpilor⁴³.

Pe discul opaițului cu nr. 4 în catalog a fost imprimată o șopârlă⁴⁴. În arta greco-arhaică, șopârla se regăsește în scene tragice, pendulând între prevestirea morții sau a renașterii⁴⁵.

Opaițul încadrat în tipologia lămpilor balcanice (nr. cat. 7) nu prezintă niciun element de decor.

În ceea ce privește ultimul opaiț prezentat (nr. cat. 8), putem presupune că acesta a fost utilizat fie în mediul casnic, fie de clerul bazilicii ce este plasată la vest de poarta principală⁴⁶. Pe disc regăsim repertoriul iconografic al creștinismului. Sursele literare⁴⁷ menționează că sub egida semnelui crucii (*crux monogramatica*) Constantin I a triumfat la Podul Milvius la 28 octombrie 312⁴⁸. Motivul crucii, ce apare ca făcând parte din morfologia opaițului sau ca decor imprimat, fie pe disc, fie pe canal, pare a fi cele mai longeviv dintre motivele decorative. Motivistica creștină⁴⁹ ce se regăsește în aproape tot Imperiul și dincolo de granițele sale, nu era doar o modă a vremii, ci poate fi o dovadă și o mărturie profundă a afecțiunii religioase în cadrul comunităților⁵⁰. Opaițele, însă, nu au servit doar ca sursă de iluminat, ci au fost intens folosite în cadrul ceremoniilor funerare, asemenea exemplarului nostru timpuriu (vezi nr. cat. 1).

Piese au fost descoperite în complexe domestice (Secțiunea A – nr. cat. 4, 5, 7, 8), unul în Gr. 4 – nr. cat. 6 (probabil tot în S. A) și un altul în secțiunea de sondare (S3 – nr. cat. 3). În fine, pentru lampa nr. 2 din catalog nu deținem informații relevante pentru identificarea unui context.

Observând anumite trăsături definitorii ale tipurilor în cauză, regăsim influențe preluate din marile centre ale Imperiului și implementate la nivelul diferitelor pături sociale, ajungându-se la dezvoltarea propriilor creații. De exemplu, opaițele ce au fost manufacturate în zona pontică au preluat din repertoriul formelor și al decorului din marile centre nord-africane și micro-asiatice. Raportat la descoperirile din provincie și

⁴² Žuravlev 2007, 225.

⁴³ Žuravlev 2007, 225.

⁴⁴ Ordinul *Squamatus*.

⁴⁵ Hurwit 2006, 131.

⁴⁶ Vasiliu 2017, 147.

⁴⁷ Eusebiu de Cezarea IX, 9.10; Lactantius 44.5.

⁴⁸ Bruun 1997, 41-42.

⁴⁹ *Creștinismul a fost nevoit să caute un limbaj grafic care să dea formă și plasticitate ideilor sale* - Bellido 1972, 655.

⁵⁰ La cetatea Dinogetia au fost descoperite și alte vestigii cu invocații creștine precum: cădelniță din bronz, capace din lut, fragment de os – vezi Vasiliu 2017, 148.

nu numai, lămpile prezentate își găsesc analogii în majoritatea marilor centre, fie din mediul urban, fie în cel rural. Pe *limes*-ul roman am identificat analogii pentru formă și decor în fortificațiile de la: *Halmyris*⁵¹, *Salsovia*⁵², *Capidava*⁵³, *Troesmis*⁵⁴, *Noviodunum*⁵⁵.

IZVOARE / CORPORA

Fontes ad historiam Dacoromaniae pertinentes, București, I, 1964.

XCI. *Ptolomeu*, III. 10. 5. 30.

CXXII. *Itinerarium Antonini*, 225. 4, 226. 1.

LXIX. *Ravenantis Anonymi*, IV, 5, 47.

Biblia sau Sfânta Scriptură a Vechiului și Noului Testament, 2014, Traducere de ieromonahul Dumitru Cornilescu 1921 A.D, Ediție revizuită autorizată, Societatea Biblică Română.

Eusebiu de Cezarea, *Scrieri, Partea întâi, Istoria Bisericească. Martirii din Palestina*. Traducere, studiu, note și comentariu de Prof. T. Bodogae. Editura Institutului Biblic și de Misiune al Bisericii Ortodoxe Române, București, 1987.

Notitia Dignitatum accedunt Notitia Urbis Constantinopolitanae et Laterculi Prouinciarum, editată de Otto Seeck, Berolini, apud Weidmannos, MDCCCLXXVI (1886).

Lactanțiu, *Despre Moartea Persecutorilor*, Ediție bilingvă, Editura POLIROM, 2011.

BIBLIOGRAFIE

Aselmino, L., Pavolini, C. 1981, *Terra Sigillata: Lucerne*, în Carandini, A. (ed.) *Atlante delle forme Ceramiche I. Ceramica fine romana nel bacino Mediterraneo (medio e tardo impero)*, *Enciclopedia dell'Arte Antica. Enciclopedia Italiana*, Rome, 184-207.

⁵¹ Analogii pentru nr. cat. 5 – Topoleanu 2000 A, 206, nr. 532, 534, 535, 536, Pl. LXVI, nr. 532, 534, 535, 536; nr. cat. 6 – Topoleanu 2000 A, 180, nr. 458, Pl. LVI, nr. 458; nr. cat. 2-8 – Topoleanu 2000 B, 293, 44 – 53 – forma Atlante X.

⁵² La cetatea Salsovia am identificat o posibilă analogie a decorului de pe bordură a opaițului cu nr. cat. 4 – Topoleanu, Doru, Haynes 2012, 126-127, nr. 49, Pl. V/49.

⁵³ Exemplarul nr. cat. 4 – Opriș, Rațiu 2017, 108-109, nr. 103, Pl. 19/103.

⁵⁴ Nr. cat. 3 în catalog – Topoleanu 2016, 89, nr. 54, Pl. VIII/54 și nr. cat. 5 – DA 11, Pl. XI *apud* Bemont, Chew 2007, Pl. 90.

⁵⁵ Nr. cat. 1 – încadrat în aceeași tipologie, cu formă – Baumann, 2009, 235, nr. cat. 53, Fig. 7/53, precum și nr. cat. 5 din catalog – Baumann 2009, 258-259, nr. 136, Fig. 17/136. Și pentru nr. cat. 2 și 8 din catalog am identificat analogii ale formei – Baumann 2009, 261-262, nr. 143-144, Fig. 18/143-144; Topoleanu, Doru, Haynes 2012, Pl. V/50, 141, Pl. VI/51, 52, 53.

- Bailey, D.M. 1988, *A Catalogue of the Lamps in the British Museum, III, Roman Provincial Lamps*, British Museum Publication, London.
- Barnea, Al. 1974, *Descoperiri arheologice noi în preajma cetății Dinogetia*, Studii și Cercetări de Istorie Veche și Arheologie 25, 1, 103-114.
- Barnea, Al. 2013, *Vestigii paleocreștine din secolul al IV-lea la Dunărea de Jos*, Zargidava 12, 58-75.
- Barnea, Al., Panaite, A. 2022, *Dinogetia. Studiu Istoric Introductiv*, în Panaite, A. (ed.), *Dinogetia II. Amforele romane*, Editura Mega, Cluj-Napoca, 11-41.
- Baumann, V.H. 2009, *Lucernele de la Noviodunum*, Peuce, serie nouă 7, 217-310.
- Bădescu, Al. 2021, *Ceramica romano-bizantină din secolele IV-VII la Dunărea de Jos*, Editura Magic Print, Onești.
- Bellido, G.A. 1972, *Arte Romano*, Enciclopedia Clasica I, Consejo Superior de Investigaciones Cientifica, Madrid.
- Bèmont, C., Chew, H. 2007, *Lampes en terre cuite antiques*, Musee d'Archéologie Nationale de Saint-Germain-en-Laye, Pais.
- Broneer, O. 1930, *Terracotta Lamps, Corinth, part. II*. The American School of Classical Studies at Athens, Harvard University Press, Cambridge, Massachusetts.
- Bruun, P. 1997, *The Victorious Signs of Constantine: A Reappraisal*, The Numismatic Chronicle (1966-) 157, 41-59.
- Bubić, V. 2011, *Kasnoantičke sojetiljke s ranokršćanskim prikazima iz Arheološkog muzeja u Splitu (Late Antique oil-lamps with Early Christian images from the Archaeological Museum in Split)*, Journal of Dalmatian Archaeology and History, 104, 1, 227-308.
- Bussiére, J. 2012, *Production et circulation des lampes tardives d'Algerie*, Monographies Instrumentum 44, Edition Monique Mergoïl, Montagnac.
- Bussiére, J., Rivel, J.C. 2015, *Répertoire de fleurons sur bandeaux de lampes africaines type Hayes II*, Archaeopress, Oxford.
- Bussiére, J., Whol, B.L. 2017, *Ancient Lamps in the Paul Getty Museum*, Getty Publications, Los Angeles.
- Cabral, F.E.M. 1975, *A representação do crismon nas lucernas tardias de Tróia (Sétubal)*, Sétubal Arqueologica, I, Junta Distrital de Sétubal, 163-168.
- Castaldo, V. 2014, *Le lucerne in sigillata africana dalla Villa romana di Pollena Trocchia*, Rivista di Studi Pompeiani, 25, 207-211.
- Chrzanovski, L., Zhuravlev, D. 1998, *Lamps from Chersonesos in the State Historical Museum – Moscow*, State Historicam Museum, «L'Erma» di Bretschneider, Roma.

- Chrzanovski, L., Zhuravlev, D., Topoleanu, F. 2019, *Lamps with "temple façade" decoration: witnessing urban vitality in the northern and western Black Sea and the ties with Constantinople*, Polish Archaeology in the Mediterranean 28/1, Uniwersytet Warszawski. Wydawnictwa Uniwersytetu Warszawskiego, 125-159.
- Cirelli, E. 2015, *Kasnoaticke Svjetiljke s Prostora Luke U Classe (Ravenna) - Late Roman Lamps from the Port Area of Classe (Ravenna)*, Rimske I Kasnoaticke Svjetiljke: Proizvodnja I Distribucija, Kontakti Na Mediteranu (Roman and Late Antique Lamps: Productions and Distributions, contacts on the Mediterranean), Institut za Arheologiju, Zagreb, 93-106.
- Curta, F. 2017, *Observații cu privire la opaițele de lut din Peninsula Balcanică în decursul secolului al VI-lea și la începutul secolului al VII-lea*, în Nuțu, G., Ailincăi, S.C., Micu, C. (eds.), *Omul, Fluviul și Marea. Studii de arheologie și istorie în onoarea lui Florin Topoleanu la a 65-a aniversare*, Editura Mega, Cluj-Napoca, 159-240.
- Croitoru, C. 2015-2016, *A late roman lamp discovered at Dinogeția, in the collection of the "Paul Păltănea,, History Museum of Galați, Oltenia*. Studii și comunicări. Arheologie-Istorie 22-23, 171-178.
- Delattre, R.P. 1880, *Lampes Chrétiennes de Carthage, Missionnaires D'Alger*, Imprimerie Mougin-Rusand, Lyon.
- Descoudres, J.P., Harrison, D. 1996-1997, *Greek and Roman Lamps in the Abbey Museum, Mediterranean Archeology* 9/10, 77-103.
- Dumitrașcu, S. 1990, *Lămpi romane. Repertoriul colecției secției de istorie a Muzeului Țării Crișurilor*, Crisia 20, 37-95.
- Ennabli, A. 1976, *Lampes chrétiennes de Tunisie (Musee du Bardo et de Chartage)*, Paris.
- Granchelli, L., Gropelli, Gi., Rovida, Al. 1997, *Lucerne romane della collezione Pisani Dossi*, Edizioni di Gruppo Archeologico Vercellese, Vercelli.
- Hayes, J.W. 1972, *Late Roman Pottery*, The British School at Rome, London.
- Hayes, J.W. 1992, *Excavation at Saraçhane in Istanbul, II. The Pottery*, Princeton.
- Harwit, M.J. 2006, *Lizards, Laions and the Uncanny in Early Greek Art*, *Hisperia: The Journal of the American School of Classical Studies at Athens*, vol. 75, nr. 1, 121-136.
- Iconomu, C. 1967, *Opaițe greco-romane*, Muzeul Regional de Arheologie Dobrogea, Constanța.
- Iconomu, C. 1986, *Un capitol al producției și al schimbului de mărfuri în zona Dunării de Jos – lucernele (sec. I-VII e.n.)*, teză de doctorat, București.
- Irimia, M. 1968, *Cuptoarele romano-bizantine de ars ceramic de la Oltina (Jud. Constanța)*, *Pontica* 1, 379-408.

- Katsiotti, A. 2017, *The Lamps of Late Antiquity from Rhodes (3rd-7th centuries AD)*, Archeopress, Oxford.
- Koutoussaki, L. 2008, *Lampes D'Argos. Les Lampes en terre cuite découvertes dans l'agora et les thermes. Campagnes de fouilles 1972-1991*. Thèse de Doctorat présentée devant la Faculté des Lettres de l'Université de Fribourg, en Suisse.
- Loeschcke, S. 1919, *Lampen aus Vindonissa*, Zürich.
- Matei, C. 1988-1989, *Cercetări arheologice în zona instalației portuare antice de la Capidava (II)*, Cultură și Civilizație la Dunărea de Jos 5-7, 121-141.
- Menzel, H. 1954, *Antike Lampen im Romisch-Germanischen Zentralmuseum zu Mainz*, Katalog 15, Mainz.
- Munteanu, M. 1977, *Mărturii creștine păstrate în Muzeul de Arheologie Constanța*, în *De la Dunăre la Mare - mărturii istorice și monumente de artă creștină*, Editura Arhiepiscopiei Tomisului și Dunării de Jos, Galați, 98-104.
- Neagu, M., Bocan, I. 2017, *Opaițe romane de la Micia*, Cercetări arheologice 24, 101-134.
- Opriș, I.C., Rațiu, Al. 2017, *Capidava II. Building C1 – contributions to the history of Annona militaris in the 6th century*, Editura Mega, Cluj-Napoca.
- Paleocreștinism și creștinism pe teritoriul României – secolele III-XI*, 2000, catalog de expoziție, București.
- Papuc, Gh. 1976, *Opaițe de import la Tomis*, Pontica 9, 201-205.
- Părău, V. 2008, *La diffusione della Lucerne nordafricane dei sec. IV-VI d.C. nelle ex-province central e sud danubiane. La lucerna del tipo Atlante VIII-X con chrismon*, în Roman, C.-A., Gudea, N. (eds.), *Lychnological Acts 2, Acts of 2 International Congress on Ancient and Middle Age Lighting Device (Zalău – Cluj-Napoca 13-18 of May 2006)*, Editura Mega, Cluj-Napoca, 197-206.
- Perlzweig, J. 1961, *Lamps of the Roman Period: First to Seventh Century after Christ*, The Athenian Agora, 7. American School of Classical Studies at Athens, New Jersey.
- Ponisch, M. 1960, *Lampes Romaines de Carthage (Collection Georges Louis)*, Revue Archéologique 2, 155-172.
- Rusu, M. 1991, *Paleocreștinismul din Dacia romană*, Ephemeris Napocensis 1, 81-112.
- Savo, V., Kumbaric, A., Caneva, G. 2016, *Grapevine (Vitis vinifera L.) Symbolism in the Ancient Euro-Mediterranean Cultures*, Economic Botany 70 (2), 190-197.
- Starac, A. 2005, *Late Roman Terracotta Lamps from Dragonera (Istria)*, Rei Cretariae Romanae Favtorvm Acta 39, 287-293.
- Ștefan, Gh., Barnea, I., Mitrea, B., Protase, D., Vătășianu, V. 1951, *Săpăturile de la Garoăn (Dinogetia). Raionul Măcin (Galați)*, Studii și Cercetări de Istorie Veche și Arheologie 2 (1), 19-51.

- Ștefan, Gh., Barnea, I., Mitrea, B. 1957, *Șantierul arheologic Gârvan (Dinogeția) (r. Măcin reg. Galați)*, Materiale și Cercetări Arheologice, serie veche 4, București, 195-209.
- Ștefan, Gh., Barnea, I., Comșa, E., Mitrea, B., Comșa, M. 1959, *Săpăturile arheologice de la Garvăn (r. Măcin. reg. Galați)*, Materiale și Cercetări Arheologice 5, București, 565-586.
- Teodor, D.Gh., 2000, *Importuri creștine romano-bizantine la nordul Dunării de Jos*, Carpica 29, 11-26.
- Topoleanu, F. 2000 A, *Ceramica romană și romano-bizantină de la Halmyris (sec. I – VII p.Chr.)*, Tulcea.
- Topoleanu, F. 2000 B, *Roman and Roman-Byzantine pottery from Halmyris. North-Africa importations and local imitations*, în Iacob, M., Oberländer-Târnoveanu, E., Topoleanu, F., Gavrilă, S. (eds.), *Istro-Pontica, Muzeul tulcean la a 50-a aniversare 1950-2000. Volum omagial*, Tulcea, 157-294.
- Topoleanu, F. 2012, *Lămpile antice din colecția Muzeului Județean de Istorie și Arheologie Prahova-Ploiești*, Editura Oscar Print, Ploiești.
- Topoleanu, F. 2016, *Oil lamps from Troesmis*, în Alexandrescu, C.-G. (ed.), *Troesmis - A changing landscape. Romans and the Others in the Lower Danube Region in the First Century BC – Third Century AD*, Istro-Pontica, Seria Arheologie, 63-116.
- Topoleanu, F. 2019, *An aspect of local lamp production in the western Pontic region: the case of lamps of type Hayes/ Saraçhane 9 and 10*, Polish Archaeology in the Mediterranean 28/1, Uniwersytet Warszawski. Wydawnictwa Uniwersytetu Warszawskiego, 341-347.
- Topoleanu, F., Bogdan, D., Haynes, I. 2012, *Salsovia: Chronological landmarks*, Peuce, serie nouă 10, 101-144.
- Vasiliiu, I. 1991, *Săpăturile de la Dinogetia (1982-1985)*, Peuce, serie veche, 10, 371-391.
- Vasiliiu, I. 2017, *Un opaiț cu simbol creștin de la Dinogetia-Garvăn*, în Nuțu, G., Ailincăi, S. C., Micu, C. (eds.), *Omul, Fluviul și Marea. Studii de arheologie și istorie în onoarea lui Florin Topoleanu la a 65-a aniversare*, Editura Mega, Cluj-Napoca, 143-150.
- Vučić, J. 2009, *Ranokršćanske glinene svjetiljke u Arheološkom muzeju Zadar/ Early Christian Clay Lamps in the Archaeological Museum in Zadar*, Zadar.
- Žuravlev, V.D. 2007, *Lighting Equipment of the Northern Pontic Area in the Roman and Late Roman Periods: Imports and Local Production*, The Black Sea in Antiquity, Regional and Interregional Economic Exchanges 6, 209-237.

*

Πασχάλης, Σταντζούρης 2021, *Λυχνάρια από τις Φθιώτιδες Θήβες: Ο Βορειοαφρικανικός τύπος, τα αντίγραφα και οι απομιμήσεις του. Μεταπτυχιακή Διπλωματική Εργασία Ειδίκευσης, Βόλος.*

*

Кузманов, Г. 1992, *Антични лампи. Колекция на Националния археологически музей, София: Изд. на БАН.*

Кузманов, Г., Минчев, А. 2018, *Антични лампи: колекция на Регионален исторически музей Варна, София: Национален археологически институт с музей, Българска академия на науките.*