
CÂTEVA DESCOPERIRI MONETARE HISTRIENE PROVENIND DIN ARIA PORTULUI MODERN TOMIS (1958-1959)

Gabriel Mircea Talmațchi

Muzeul de Istorie Națională și Arheologie Constanța, România
gtalmatchi@yahoo.com

Cristian Cealera

Muzeul de Istorie Națională și Arheologie Constanța, România
cristiancealera@yahoo.com

Abstract: *The modernization works of the former Fisherman's Bay and its transformation into the current tourist port of Tomis, during the years 1958-1959, led to the discovery of several artefacts, including coins. These coin finds were made fortuitously in the areas excavated in the natural peninsular coast, where a stairway descends to the modern harbor was built. The assemblage consist of 19 Histrian bronze coins that certainly come from the ancient pre-Roman levels of the Tomis fortress, between the 5th and 1st centuries BC. The coins belong to three monetary types: the „wheel” type (17 pcs.), Apollo type (1 pc.), and Demetra type (1 pc.). Furthermore, the monetary magistrate AYΘH is recorded for the first time on a pre-Roman coin issue of the Greek-period Histrian mint.*

Rezumat: *Lucrările de modernizare ale fostului Golf al pescarilor și transformarea sa în actualul port turistic Tomis, în cursul anilor 1958-1959, au prilejuit descoperirea unor artefacte antice, printre care și monede. Acest descoperiri monetare au fost făcute în mod întâmplător, în zonele săpate în coasta naturală peninsulară, unde au fost realizate scările moderne care coboară și astăzi de la nivelul de călcare superior până la cel al portului modern. Descoperirile monetare constau în 17 monede de bronz histriene care în mod sigur provin din nivelurile antice preromane ale cetății Tomis, specifice perioadei sec. V-I a.Chr. Monedele aparțin a trei tipuri monetare și anume: cu „roata” (15 ex.), Apollo (1 ex.) și Demetra (1 ex.). Magistratul monetar AYΘH este pentru prima dată consemnat pe o emisiune monetară de perioadă preromană a monetăriei histriene de perioadă greacă.*

Keywords: *coins, Istros, Tomis, Dobruja, 5th-1st centuries BC.*

Cuvinte cheie: *monede, Istros, Tomis, Dobrogea, secolele V-I a.Chr.*

INTRODUCERE

Perioada specifică anilor '50-'60 ai secolului trecut a însemnat pentru statul român, printre altele, și startul realizării a numeroase investiții, prin realizarea de ansambluri de cartiere, ale unor edificii de interes cetățenesc, respectiv de amenajare a unor „centre civice” și parcuri în România populară. Toate aceste transformări edilitare au răscolit la propriu zonele istorice cunoscute din orașele cu patrimoniu istoric și arheologic. Rareori la Constanța, Institutul de Arheologie „Vasile Pârvan” din București și Muzeul regional de la acel moment din Constanța puteau avea un acces prealabil pentru efectuarea de săpături de salvare în contextul realizării unor investiții majore.

Chiar dacă se spera că întregul material arheologic și numismatic, într-o formă sau alta, urma să ajungă în colecțiile abilitate de stat, probabil și din cauza desfășurării tardive sau deloc a activităților de salvare pentru lucrările menționate de amploare, câteva dintre piesele arheologice și numismatice descoperite s-au transformat probabil în „suvenir”, în „curiozități de la oraș”¹. Ulterior acestea, în mod inevitabil, au fost moștenite în familiile respective, odată cu decesul celor inițial implicați, „circulând” de la o persoană la alta². Noii posesori, de cele mai multe ori, doreau să renunțe la deținerea lor întrucât nu mai erau legați sentimental de acestea. Aceste situații ne-au prilejuit prin hazard recuperarea câtorva secvențe importante privind istoria monetară preromană din spațiul vest-pontic, a Tomisului antic cu prisosință³.

Actuala zonă turistică cunoscută sub numele de Portul Tomis a trecut prin mai multe transformări de-a lungul epocilor modernă și contemporană. În urmă cu mai bine de un secol, pe malul estic al promontoriului tomitan, a existat un golf natural numit de către localnici *Golful Delfinilor*, și, ceva mai rar, *Golful Pescarilor* (Fig. 1-3). Această denumire i-a fost dată întrucât în golful natural, puțin afectat de om la

¹ Majoritatea pieselor monetare nu sunt de o valoare deosebită din punct de vedere pecuniar (mai ales că nu exista vreun cadru legal/sau fonduri disponibile în acei ani pentru cumpărarea acestora), fiind păstrate ca amintiri ale unor momente în care acești oameni simpli (cei mai mulți fără studii, fără specializări în meserii), ajunși în noile condiții politice “la oraș”, s-au intersectat cu rămășițele antice ale celor două centre istorice cu multă curiozitate.

² Același fenomen a putut fi observat între cele două războaie mondiale, spre exemplu la Mangalia, conform Canarache 1969, 28.

³ La începutul anilor '90 populația și-a lărgit orizontul cultural, prin apariția internetului și conectarea la o bază de informații foarte bogată, la care se adaugă deplasările în centrul și vestul Europei etc. Următorul pas a fost de a verifica autenticitatea unor obiecte deținute în proprietate personală care, la un moment dat, puteau fi valorificate. Această sondare a autenticității a fost făcută prin intermediul specialiștilor în domeniu, situație valabilă nu doar pentru cei de la cabinetul numismatic al Muzeului de Istorie Națională și Arheologie Constanța (informațiile au fost contabilizate în perioada anilor 1996-2000/2001, la solicitarea directorilor instituției de la acel moment), ci s-a petrecut și în multe alte părți din țară (facem apel spre exemplu doar la relatările de la Iași ale profesorului dr. V. Mihăilescu-Bîrliba și de la București din partea regretaților specialiști dr. Gh. Poenaru Bordea și dr. R. Ocheșeanu etc.). Mai ales că respectivele instituții sunt în slujba cetățeanului și a nevoilor acestuia de natură culturală. Asupra multora dintre aceste „descoperiri” ne-am păstrat rezerva cuvenită, întrucât informațiile respective nu păreau în totalitate veridice, fiind și foarte greu de verificat. Puține dintre acestea le-am considerat, odată cu trecerea timpului, și după multe verificări atente, pasibile de a fi introduse în circuit științific. Am apreciat punerea descoperirilor prezentate la dispoziția specialistului în mod liberal și dezinteresat pentru studiu și cercetare științifică, inclusiv permisiunea de fotografiere sau când au fost prezentate fotografii.

sfârșitul sec. XIX și începutul celui următor, își făceau des apariția numeroase exemplare de mamifere marine.



Fig. 1. Golful Delfinilor după anul 1900 / *The Dolphin Bay after 1900.*

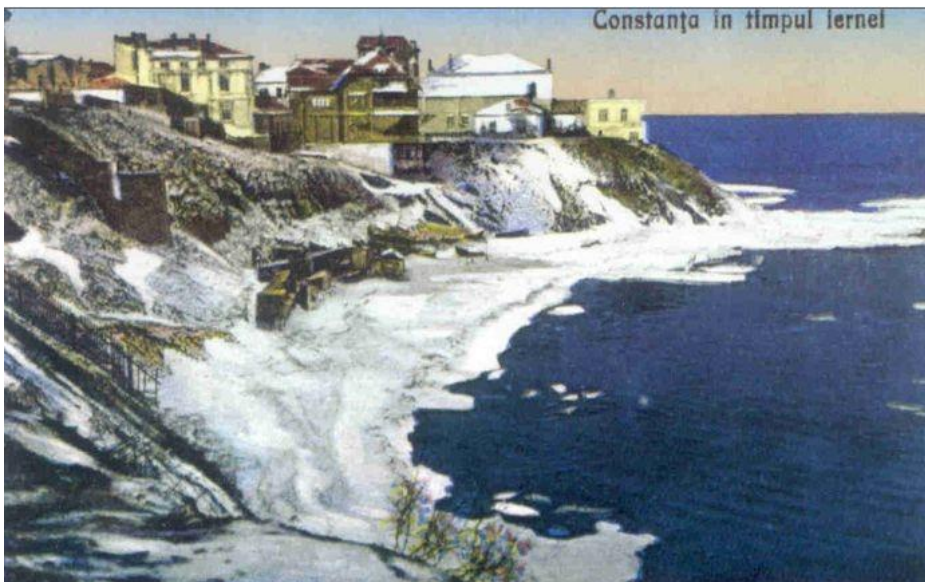


Fig. 2. Golful Delfinilor la începutul sec. XX / *The Dolphin Bay at the beginning of the 20th century.*



Fig. 3. Golful Delfinilor înainte de anul 1958 / *The Dolphin Bay before 1958.*

În cea mai lată zonă de nisip din cadrul acestui Golf al Delfinilor, a funcționat timp de 35 de ani, în perioada 1887-1932, Plaja Duduia, prima de acest gen din oraș, în care se făceau, în mod organizat, băi de mare și de soare⁴. Acest fapt a fost posibil după ce Primăria Constanței a vândut la licitație unui antreprenor local, pe data de 27 aprilie 1897, dreptul de amenajare și administrare a spațiului respectiv⁵. Plaja din Golful Delfinilor a devenit și mai populară după Primul Război Mondial, când orașul Constanța a cunoscut o dezvoltare economică fără precedent și a devenit un loc căutat de turiști veniți de pretutindeni⁶. Numărul mare de vilegiaturisti a dus la apariția în Golf a altor două plaje mai mici (Diana și Doamnei), neamenajate corespunzător, și la sud de Plaja Duduia.

În perioada interbelică, patrimoniul istoric impresionant al Tomisului antic începe din ce în ce mai mult să își dezvăluie bogățiile arheologice arhitectonice. Vasile Pârvan descoperă în anii '20 ai sec. XX, în zona *băilor Duduia*, în largul mării, urmele unui vechi dig, o construcție portuară aflată în prelungirea liniei țărmului, a cărei construcție a fost pusă pe seama epocii romane, iar ulterior, și pe cea a genovezilor

⁴ Păuleanu 2011, 14; Ionescu, Duployen 1924, 77.

⁵ Covacef 2003, 160.

⁶ Ionescu, Duployen 1924, 77.

prezenți în epoca medievală⁷. Dezvoltarea Băilor de la Mamaia, crearea altor plaje mai vaste și mai bine dotate cum erau cele numite Băile Moderne (viitoare Muncitorul) la Constanța, la care mai pot fi adăugate și câteva accidente nefericite finalizate cu pierderi de vieți omenești⁸ au contribuit la decăderea Plajei Duduia, în a doua jumătate a anilor '30. Golful devine cunoscut sub numele de Golful Pescarilor, cărțile poștale și fotografiile acelor vremuri dovedind activitatea piscicolă înfloritoare.

În această perioadă interbelică, în zona Golfului, se construiesc digul de Est (care pornea de la fostul Hotel Carol, actualul Comandament al Marinei), dar și digul din dreptul Palatului Șuțu, aici formându-se pentru prima dată un mini-port botezat Portul cu yahturi⁹.

După cel de-al Doilea Război Mondial, după abdicarea regelui Mihai, situația se modifică radical, întrucât Regiunea Constanța reprezintă o prioritate pentru regimul lui Gheorghe Gheorghiu Dej, iar Portul Constanța beneficiază de lucrări de modernizare și industrializare, cu precădere în perioada 1956-1960¹⁰. Implicit, zona peninsulară a vechiului Tomis este supusă unor importante investiții de interes economic și turistic. Pe 3 aprilie 1958, Palatul Sporturilor din Constanța găzduiește Consfătuirea pe țară a țăranilor și lucrătorilor din sectorul socialist al agriculturii (unde au fost prezenți Gheorghe Gheorghiu Dej și Nicolae Ceaușescu), adunare în cadrul căreia regiunea Constanța este declarată ca fiind prima din România care a trecut în întregime pe drumul gospodăriei agricole colective¹¹. Cu ocazia acestei Consfătuiri sunt luate unele decizii finale privind înfrumusețarea și transformarea zonei vechi a orașului Constanța, iar unele dintre ele au efect direct și asupra zonei Golful Delfinilor. Golful Pescarilor (cu al său fost mini-port cu yahturi) trece în acest an 1958 printr-o nouă etapă de transformare. Astfel, vechile poteci ce coborau abrupt spre mare, dinspre fosta Piață a Independenței (actuală Ovidiu) și dinspre străzile limitrofe, încep să fie înlocuite cu scări solide de piatră, ales în zona barăcilor pescărești (Fig. 4). Se sapă în malul răsăritean, în faleză, iar în aceste împrejurări muncitorii descoperă cu diferite prilejuri vestigii antice¹².

⁷ Ionescu-Dobrogianu 1931, 3.

⁸ *Accidentul de la plaja Duduia din Constanța*, Adevărul an 40, nr. 13374, 26 iulie 1927.

⁹ Aceste informații le datorăm arhitectului constănțean Radu Cornescu căruia îi mulțumim și pe această cale. Radu Cornescu este arhitect, diplomat și urbanist, fost președinte al Ordinului Arhitecților din România – filiala teritorială Dobrogea, în perioada 2006-2010.

¹⁰ Ciorbea 1996, 135.

¹¹ *Scânteia Tineretului*, 4 aprilie 1958, 2.

¹² Aceste informații le datorăm arhitectului constănțean Radu Cornescu căruia îi mulțumim și pe această cale.



Fig. 4. Vedere din satelit a peninsulei și a actualului port modern Tomis (Google Earth). Sunt marcate zonele scărilor de acces realizate în anii 1958-1959 / *The satellite view of the peninsula and the current modern port of Tomis (Google Earth). The areas of the access stairs made in 1958-1959 are marked.*

Portul Tomis devine un mic bazin portuar, creat prin închiderea golfului cu două diguri nou construite, cel nordic (în formă de Y, lung de 400 de metri și prelungit în 2007, cu încă 200 de m) și cel estic (lung de 500 m), care făcea legătura cu faleza Cazinouului¹³.

DESCOPERIRI

Totuși, cercetările arheologice de salvare desfășurate de-a lungul secolului XX în Tomis/Constanța au oferit o cantitate impresionantă de obiecte antice. Printre acestea s-au evidențiat și descoperirile monetare care au îmbogățit inventarele a numeroase instituții de profil din provincie și din București. Pe lângă descoperirile realizate în contextul cercetărilor de specialitate, în contexte și din rațiuni mai mult sau mai puțin obscure, au fost descoperite întâmplător și piese monetare care nu au ajuns în atenția cercetării numismatice. O parte din aceste descoperiri reprezintă și subiectul demersului nostru.

Lucrările de modernizare ale fostului Golf al pescarilor au prilejuit descoperirea unor artefacte antice, printre care și monede. Locurile cu descoperirile respective corespund ariei unde au fost săpate în coasta naturală scărilor moderne care coborau de la nivelul de călcare al peninsulei din epocă modernă. În acest sens vom prezenta

¹³ www.portultomis.ro (accesat la 24.06.2023).

un număr de 18 monede care în mod sigur au aparținut cetății sau emporium-ului specific perioadei sec. V-I a.Chr. Toate erau în posesia privată a unei familii din Constanța, prin reprezentantul Vasile Dobrescu, la începutul anilor '90 ai secolului XX, care le-au oferit spre achiziție instituției muzeale constănțene. Din păcate, datorită lipsei fondurilor din buget destinate achiziției de bunuri de acest fel, tranzacția nu s-a finalizat niciodată, iar piesele s-au pierdut pentru totdeauna.

În continuare vom prezenta catalogul descoperirilor monetare realizate în anii 1958-1959 în zona Portului turistic Tomis.

CATALOG

Istros

Tip „cu roata”

1. AE; 0,65 g; 10 mm; turnată; (Fig. 5/1).
Av: Anepigraf; o roată sub forma unei cruci înscrise într-un cerc, fără câmp adâncit între brațe.
Rv: legenda **(IΣ)T** în câmp.
Referință: Pick 1898, 181, nr. 534.
Dată: Poenaru Bordea 2001, 15, anii c. 475/450 - c. 350 a.Chr.; Poenaru Bordea 2004, 30, anii +/- 480 - +/- 380 a.Chr.
2. AE; 0,80 g; 10 mm; turnată; (Fig. 5/2).
Av: Anepigraf; o roată sub forma unei cruci înscrise într-un cerc, fără câmp adâncit între brațe.
Rv: legenda **(I)ΣT** în câmp.
Referință: Pick 1898, 181, nr. 533.
Dată: Poenaru Bordea 2001, 15, anii c. 475/450 - c. 350 a.Chr.; Poenaru Bordea 2004, 30, anii +/- 480 - +/- 380 a.Chr.
3. AE; 0,88 g; 11 mm; turnată; se mai păstrează un mic peduncul; (Fig. 5/3).
Av: Anepigraf; o roată sub forma unei cruci înscrise într-un cerc, fără câmp adâncit între brațe.
Rv: legenda **(I)ΣT** în câmp.
Referință: Pick 1898, 181, nr. 534.
Dată: Poenaru Bordea 2001, 15, anii c. 475/450 - c. 350 a.Chr.; Poenaru Bordea 2004, 30, anii +/- 480 - +/- 380 a.Chr.
4. AE; 0,97 g; 11 mm; turnată; (Fig. 5/4).
Av: Anepigraf; o roată sub forma unei cruci înscrise într-un cerc, fără câmp adâncit între brațe.
Rv: legenda **IΣT** în câmp.
Referință: Pick 1898, 181, nr. 532.
Dată: Poenaru Bordea 2001, 15, anii c. 475/450 - c. 350 a.Chr.; Poenaru Bordea 2004, 30, anii +/- 480 - +/- 380 a.Chr.
5. AE; 0,99 g; 11 mm; turnată; (Fig. 5/5).

- Av: Anepigraf; o roată sub forma unei cruci înscrise într-un cerc, fără câmp adâncit între brațe.
Rv: legenda (**ΙΣΤ**) în câmp.
Referință: Pick 1898, 181, posibil nr. 532.
Datare: Poenaru Bordea 2001, 15, anii c. 475/450 - c. 350 a.Chr.; Poenaru Bordea 2004, 30, anii +/- 480 - +/- 380 a.Chr.
6. AE; 1,01 g; 11 mm; turnată; se mai păstrează un mic început de peduncul (Fig. 5/6).
Av: Anepigraf; o roată sub forma unei cruci înscrise într-un cerc, fără câmp adâncit între brațe.
Rv: legenda (**ΙΣΤ**) în câmp.
Referință: Pick 1898, 181, posibil nr. 531.
Datare: Poenaru Bordea 2001, 15, anii c. 475/450 - c. 350 a.Chr.; Poenaru Bordea 2004, 30, anii +/- 480 - +/- 380 a.Chr.
7. AE; 1,02 g; 11 mm; turnată; se mai păstrează un mic peduncul; (Fig. 5/7).
Av: Anepigraf; o roată sub forma unei cruci înscrise într-un cerc, fără câmp adâncit între brațe.
Rv: legenda **ΙΣΤ** în câmp.
Referință: Pick 1898, 181, posibil nr. 532.
Datare: Poenaru Bordea 2001, 15, anii c. 475/450 - c. 350 a.Chr.; Poenaru Bordea 2004, 30, anii +/- 480 - +/- 380 a.Chr.
8. AE; 1,16 g; 13 mm; turnată; se mai păstrează un mic început de peduncul; (Fig. 5/8).
Av: Anepigraf; o roată sub forma unei cruci înscrise într-un cerc, fără câmp adâncit între brațe.
Rv: legenda **ΙΣΤ** în câmp.
Referință: Pick 1898, 181, posibil nr. 532.
Datare: Poenaru Bordea 2001, 15, anii c. 475/450 - c. 350 a.Chr.; Poenaru Bordea 2004, 30, anii +/- 480 - +/- 380 a.Chr.
9. AE; 1,21 g; 12 mm; turnată; (Fig. 5/9).
Av: Anepigraf; o roată sub forma unei cruci înscrise într-un cerc, fără câmp adâncit între brațe.
Rv: legenda **ΙΣΤ** în câmp.
Referință: Pick 1898, 181, nr. 532.
Datare: Poenaru Bordea 2001, 15, anii c. 475/450 - c. 350 a.Chr.; Poenaru Bordea 2004, 30, anii +/- 480 - +/- 380 a.Chr.
10. AE; 1,34 g; 13 mm; turnată; (Fig. 5/10).
Av: Anepigraf; o roată sub forma unei cruci înscrise într-un cerc, fără câmp adâncit între brațe.
Rv: legenda (**ΙΣ**)**T** în câmp.
Referință: Pick 1898, 181, nr. 532.
Datare: Poenaru Bordea 2001, 15, anii c. 475/450 - c. 350 a.Chr.; Poenaru Bordea 2004, 30, anii +/- 480 - +/- 380 a.Chr.
11. AE; 1,38 g; 14 mm; turnată; se mai păstrează un mic peduncul; (Fig. 5/11).
Av: Anepigraf; o roată sub forma unei cruci înscrise într-un cerc, fără câmp adâncit între brațe.
Rv: legenda (**Ι**)**ΣΤ** în câmp.
Referință: Pick 1898, 181, nr. 532.

Datare: Poenaru Bordea 2001, 15, anii c. 475/450 - c. 350 a.Chr.; Poenaru Bordea 2004, 30, anii +/- 480 - +/- 380 a.Chr.

12. AE; 1,77 g; 13 mm; turnată; se mai păstrează un mic început de peduncul; (Fig. 5/12).

Av: Anepigraf; o roată sub forma unei cruci înscrise într-un cerc, fără câmp adâncit între brațe.

Rv: legenda **ΙΣΤ** în câmp.

Referință: Pick 1898, 181, nr. 532.

Datare: Poenaru Bordea 2001, 15, anii c. 475/450 - c. 350 a.Chr.; Poenaru Bordea 2004, 30, anii +/- 480 - +/- 380 a.Chr.

13. AE; 2,01 g; 14 mm; turnată; se mai păstrează un mic început de peduncul; (Fig. 5/13).

Av: Anepigraf; o roată sub forma unei cruci înscrise într-un cerc, fără câmp adâncit între brațe.

Rv: legenda **ΙΣΤ** în câmp.

Referință: Pick 1898, 181, nr. 53.

Datare: Poenaru Bordea 2001, 15, anii c. 475/450 - c. 350 a.Chr.; Poenaru Bordea 2004, 30, anii +/- 480 - +/- 380 a.Chr.

14. AE; 2,02 g; 14 mm; turnată; se mai păstrează un mic peduncul; (Fig. 5/14).

Av: Anepigraf; o roată sub forma unei cruci înscrise într-un cerc, fără câmp adâncit între brațe.

Rv: legenda **ΙΣΤ** în câmp.

Referință: Pick 1898, 181, nr. 531.

Datare: Poenaru Bordea 2001, 15, anii c. 475/450 - c. 350 a.Chr.; Poenaru Bordea 2004, 30, anii +/- 480 - +/- 380 a.Chr.

15. AE; 2,18 g; 14 mm; turnată; se mai păstrează un mic peduncul; (fig. 5, nr. 15).

Av: Anepigraf; o roată sub forma unei cruci înscrise într-un cerc, fără câmp adâncit între brațe.

Rv: legenda **ΙΣΤ** în câmp.

Referință: Pick 1898, 181, nr. 531.

Datare: Poenaru Bordea 2001, 15, anii c. 475/450 - c. 350 a.Chr.; Poenaru Bordea 2004, 30, anii +/- 480 - +/- 380 a.Chr.

Tip Apollo

16. AE; 12h; 2,02 g; 16 × 15,5 mm; bătută; (Fig. 5/16).

Av: Anepigraf; capul lui Apollo, laureat, orientat spre dreapta; contramarcă relativ circulară cu capul Athenei, acoperit cu coif cu panaș, orientat spre dreapta (6 mm).

Rv: Acvilă pe delfin orientați spre dreapta; în partea superioară a câmpului monetar legenda **ΙΣΤΠΙ (H)**.

Referință: Pick 1898, 166, nr. 458 variantă.

Datare: Preda, Nubar 1973, 38; Preda 1998, 66, după mijlocul sec. IV a.Chr. și începutul sec. III a.Chr.

Tip Demetra

17. AE; 6h; 5,76 g; 22,5 mm; bătută; (Fig. 5/17).

Av: Anepigraf; capul Demetrei acoperit cu văl și orientat spre dreapta.

Rv: Acvilă pe delfin orientat spre dreapta; în partea stângă a câmpului monetar un spic; în partea superioară a câmpului monetar legenda **ΙΣΤΠΙ**; sub delfin magistratul **ΑΥΘΗ**.

Referință: Pick 1898, 168, nr. 476, dar variantă la magistrat.

Datare: Preda, Nubar 1973, 42; Preda 1998, 69, a doua jumătate a sec. II a.Chr. și începutul sec. I a.Chr.

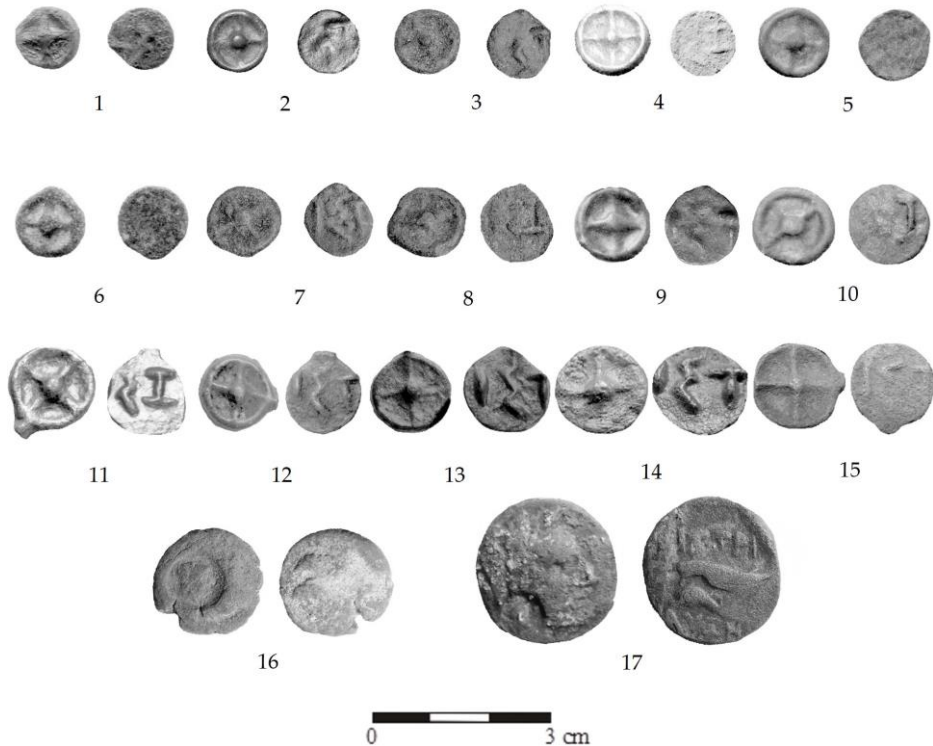


Fig. 5. Monede preromane turnate și bătute la Istros descoperite la Tomis / *Pre-Roman coins cast and struck at Istros discovered at Tomis.*

COMENTARIU

Având în vedere lipsa contextului arheologic, ne vom limita la analiza din punct de vedere monetar a exemplarelor prezente în catalog, toate fiind emise în cetatea ionienilor Istros. În bibliografia numismatică din România sunt cunoscute câteva articole, studii și capitole din câteva volume care cuprind analize mai mult sau mai puțin exhaustive privind problematica monedelor histriene din tipul „cu roata”¹⁴. În

¹⁴ Dimitriu 1954, 465-467; Preda 1960, 21-35; Ocheșeanu 1973-1975, 43-48; Preda, Nubar 1978, 32-37; Donoiu 1980, 133-134; Scorpan 1980, 25-34; Poenaru-Bordea 1982, 149-150, nr. 5-9, pl. 35, nr. 5, 8; Mitrea 1982, 89-97; Ocheșeanu, Dicu 1983, 447-450; Mitrea 1984, 111-122; Mihăilescu-Bîrliba 1990, 45; Conovici, Avram 1996, 253-258; Preda 1998, 61-66; Talmațchi

cadrul acestora sunt discutate aspecte privind producerea acestora (prin turnare și mai rar prin batere), cronologia, circulația, alte implicații de natură iconografică privind simbolistica prezentă pe aversul acestora etc.

Prezența acestor monede cu roata histriene în masa monetară specifică secolelor V-IV a.Chr. din Dobrogea aparține cu predilecție, dar nu în totalitate, coastei litorale vestice ale Mării Negre¹⁵. La Tomis cunoaștem numeroase astfel de descoperiri, o parte importantă a lor provenind din cercetările arheologice și într-o mai mică măsură aparținând unor descoperiri fortuite.

Astfel, pentru cele apărute în urma cercetărilor arheologice, sunt de enumerat câteva puncte cu descoperiri. Astfel, un lot important de monede cu roata histriene au fost descoperite la Tomis cu prilejul săpăturilor arheologice desfășurate în Constanța, în punctul „Parcul Catedralei”, în cadrul a patru campanii desfășurate între anii 1971-1974. Acestea au condus la descoperirea a numeroase ziduri, canale, străzi (pavate cu dale rectangulare de calcar fasonate, cu canale centrale de scurgere și bordură pe margine), vetre (de foc pentru prepararea hranei și pentru încălzit) etc., identificându-se nu mai puțin de 12 niveluri de interes științific¹⁶. Parcul Catedralei surprinde parțial patru astfel de insule rezidențiale care suportă numeroase modificări planimetrice de-a lungul celor nouă secole în care zona a fost locuită, încadrându-se în acest plan (sec. IV a.Chr.-V p.Chr.). Epocilor romană și romano-bizantină le aparțin majoritatea complexelor de locuire identificate (prin resturile unor edificii cu fragmente de portice, colonete, scări de piatră). Totodată, a fost recoltat un număr important de semne monetare și monede, datate începând cu epoca autonomă și până în cea romano-bizantină¹⁷. Revenind la monedele din tipul cu „roata” reținem un număr de 28 de exemplare, jumătate dintre ele în contexte specifice primei jumătăți a sec. V a.Chr., cealaltă jumătate în a doua parte a aceluiași secol¹⁸.

Continuăm cu trei exemplare descoperite în cursul săpăturilor arheologice desfășurate în anul 1992 pe strada Muzeelor, din tipul Pick 1898, nr. 533-534¹⁹.

Pentru cele apărute în mod întâmplător putem enumera câteva situații. În anii 1960-1961, în zona străzii Călărași, au fost găsite două monede de bronz, dintre care una era din tipul „cu roata”, iar cea de-a doua ar fi fost una mesambriană din tipul

2002, 17-28; Preda 2003, 23; Talmațchi 2011, 100-101, nr. 5.12, 110, 240-259, 333-343 (*passim*); Talmațchi 2017b, 380-381, nr. 3-8.

¹⁵ Talmațchi 2006, 43.

¹⁶ Rădulescu, Scorpan 1975, 10-12.

¹⁷ Ocheșeanu, Papuc 1975, 430-432, nr. 402-418; Ocheșeanu, Papuc 1976, 216-217, nr. 509-518, 220, nr. 533-580, 231-232, nr. 627-633; Scorpan 1980, 25-34.

¹⁸ Scorpan 1980, 31.

¹⁹ Talmațchi, Cliante 2006-2007, 13, nr. 2-4.

„coif corinthian”²⁰. Ambele ar fi putut constitui un mic depozit monetar aparținând unui mormânt de incinerare datat în secolul II a.Chr.²¹ De asemenea, tot din Constanța, fără alte precizări, provin trei monede din același tip monetar (tip Pick 1898, 181, nr. 532 și 534)²².

Cele 15 noi monede din acest tip din catalog reprezintă aproape jumătate din numărul celor publicate până în prezent din Tomis, indiferent de sursa acestora.

Articolul de față nu își propune o reluare a întregii discuții generale privind respectivul tip monetar, cel care se pare că a folosit ca decor un simbol solar-apollinic și care a fost primul folosit de Histria ca monedă de bronz. Dar, concluziile cercetărilor noastre din ultimii 20 ani ne ajută să ordonăm în succesiune (după modul de execuție a pastilelor, după modul de realizare al roții, al legendei etc.) câteva serii în cadrul tipului general „cu roata” turnat și apoi bătut la Histria²³. Din punct de vedere cronologic au fost oferite, în special în ultimele trei decenii, pentru debutul turnării respectivelor piese mai multe momente cronologice. Astfel, Gh. Poenaru Bordea propunea un moment ante 450, inițial „pe la 474 a.Chr.”²⁴; iar ulterior, mai recent, 480 – (±) 380 a.Chr.²⁵, conform primei etape de emisie monetară la Histria. Același numismat lansa ipoteza existenței unor serii succesive pentru respectivul tip monetar, cu nominaluri paralele²⁶. Constantin Preda, beneficiind de un lot impresionant de monede descoperite în săpăturile arheologice de la Histria în perioada anilor 1914-1970, pornind de la criteriile numismatice și arheologice, are meritul de a fi încercat să „aducă la zi” datarea tuturor emisiunilor de bronz autonome ale cetății, cunoscute ca tipuri monetare în acel moment, chiar dacă unele dintre ele sunt considerate provizorii²⁷. Aceleași considerații au fost reluate, ușor modificate, în anul 1998²⁸. În această ordine de idei, după părerea sa, monedele „cu roata” au fost emise începând cu mijlocul sec. al V-lea a.Chr. și până puțin după mijlocul sec. al IV-lea a.Chr.²⁹, fiind considerate cele mai vechi emisiuni de bronz apărute în atelierul monetar histrian³⁰.

²⁰ Talmațchi 2017a, 280, nr. 7-8.

²¹ Bucovală 1967, 89, nr. 55.

²² Isvoranu 2011, 475, nr. 1-3.

²³ Talmațchi 2017b, 395-396; B. Pick, urmărind modul de realizare a legendei de pe revers, identifică pentru cele turnate patru variante, conform Pick 1898, 182, nr. 531-534.

²⁴ Poenaru Bordea 1978, 3.

²⁵ Poenaru Bordea 2001, 32; Poenaru Bordea 2004, 30-31.

²⁶ Poenaru Bordea 1997, 57

²⁷ Preda, Nubar 1973, 32-45.

²⁸ Preda 1998, 42-72.

²⁹ Preda, Nubar 1973, 36.

³⁰ Preda 1998, 63.

Din punctul nostru de vedere moneda de bronz, din tipul precizat, este turnată după anii 480/475 a.Chr. Semnele monetare special turnate cu destinație monetară sunt produse la Histria în aproape tot sec. VI a.Chr., pentru ca, ulterior, după expediția în zona de vest a Mării Negre efectuată de Imperiul Persan situația să evolueze spre crearea condițiilor turnării primelor monede propriu-zise (de argint și de bronz). Expediția militară a regelui persan Darius I întreprinsă contra sciților în anul 513 (sau 514 ori 519 a.Chr.³¹) a reprezentat un moment extrem de dificil în evoluția comunităților grecești, autohtone și greco-autohtone. Asistăm cu acest prilej la distrugerea amplă a cetății Histria³², documentată din punct de vedere arheologic în zona sacră³³. Această distrugere a fost pusă pe seama perșilor, dar pare a fi veridică și o distrugere datorată sciților ca răspuns la o poziționare favorabilă propersană a cetățenilor histrieni³⁴. Pe de altă parte, expediția persană, prin retragerea grăbită, a permis pătrunderea din ce în ce mai insistentă a grupurilor scitice care, în numeroase rânduri, au devastat spațiile dobrogene³⁵. Este posibil ca în sec. al V-lea a.Chr. cetatea să se fi aflat sub protectorat scitic³⁶, redus însă ca perioadă și ca intensitate³⁷. Probabil în cursul următorului deceniu, după expediția persană, cei din Histria (cu aportul economic al chorei) au reușit o reconstruire amplă a cetății, a relațiilor cu lumea autohtonă înconjurătoare și vor turna semne monetare imprimare cu imaginea roții cu spițe din motive variate, poate și religioase, asupra cărora nu vom insista. Iar aceste semne monetare aparte, după cum am mai menționat cu mai multe prilejuri³⁸, reprezintă veriga de continuitate dintre semnele monetare și monedele „cu roata” de la Histria. Turnarea monedelor cu roata și baterea primei serii în argint din tipul Apollo în sec. V a.Chr. pot fi considerate ca o formă de manifestare a forței sale economice refăcute și deja aflate în plină expansiune geografică. Totodată, înființarea unui atelier monetar la Histria și apariția monedei reprezintă o etapă superioară de dezvoltare a *polis*-ului milesian, satisfăcându-se diferite cerințe ce au apărut, pe de o parte, din nevoia de colaborare cu autohtonii sau între

³¹ Alexandrescu 1986, 28, nr. 99.

³² Preda 1982, 19-24.

³³ Pippidi, Berciu 1965, 162; Alexandrescu 2005, 93-94.

³⁴ Ruscu 2002, 55-56.

³⁵ Alexandrescu 1956, 334; Ruscu 2002, 39.

³⁶ Oppermann 2002, 252.

³⁷ Irimia 2007, 398.

³⁸ Încă din teza de doctorat, „Monedele orașelor vest-pontice dobrogene în mediul autohton dintre Balcani și Carpați (sec. VI-I a.Chr.)”, redactată în cadrul Facultății de Istorie a Universității „Alexandru Ioan Cuza” din Iași, în perioada 1997-2005, sub coordonarea profesorului dr. Virgil Mihăilescu-Bîrliba; apoi Talmațchi, Băjenaru 2009, 189; Preda 2003, 20-22, fig. 1/2; Talmațchi, Matei 2003, 35, nr. 1-2; prima menționare a unui astfel de semn monetar vezi la Poenaru-Bordea 1996-1998, 434, nr. 12.

comunitățile grecești ca atare, ca un auxiliar esențial pentru schimburi. Pe de altă parte, cetatea și-a creat un instrument important propagandistic de afirmare a propriei identități, de creare a unui *status symbol* relevant în vestul Pontului Euxin.

Cele mai timpurii exemplare din tipul „cu roata” sunt de modul mic și, în general, păstrează resturi neuniforme de jur împrejurul piesei datorită turnării lor în tipare; este foarte clar că nu există interes în eliminarea respectivelor adaosuri, simțul estetic nefiind prezent; de asemenea literele sunt redată într-o formă mai degrabă arhaică. Urmează o a doua serie care cuprinde piese monetare care au curățat flanul (în cea mai mare parte a lor), existând doar resturi ale peduncului, în general restrânse, iar legenda de pe revers nu este centrată corect, pendulând ca poziționare în interiorul câmpului monetar. A treia serie, de dinaintea celor bătute, cuprinde monede de modul mare care pot deține un foarte îngust rest de peduncul, dar impresia generală artistică este superioară față de seria anterioară, iar legenda este foarte clară, atent executată și „liniară”, poziționată în cele mai multe cazuri central.

Ordonarea noastră iconografică și de execuție a monedelor coincide cu ordonarea făcută în principal după modul realizată de profesorul Constantin Preda în 1973 (care face și câteva scurte observații privind aspectul și legenda realizată variat, prezentă pe reversul acestui tip monetar), doar că acesta identifică nu mai puțin de cinci grupe, fiind conștient că sunt relative atâta timp cât sunt greutatea intermediare³⁹. Totuși, se consideră în mod judicios faptul că, chiar dacă sunt variații importante de pond, există un raport direct între modul și greutatea respectivă⁴⁰.

Ultimele două monede aparțin tot monetăriei histriene, tot de perioadă preromană, dar sunt mai târzii ca emisie față de monedele din tipul cu „roata”. Prima monedă bătută din punct de vedere cronologic este cea din tipul Apollo, de modul și pond redus. Ceea ce se remarcă în situația acesteia este prezența contramărcii cu capul zeiței Athena cu panaș, imprimată pe avers, care pare a fi inedită pe o asemenea piesă. Tot pe o unică piesă din tipul Apollo și tot de modul mic (14 mm), apare tot pe avers, spre stânga jos, în câmpul monetar, o contramarcă circulară (5,8-6 mm), cu reprezentarea unei stele cu 8 raze⁴¹. Contramarcarea pieselor de modul redus este o raritate pentru emisiunile monetăriei histriene, fiind foarte posibil ca cele două contramărci amintite să fi fost imprimate în alte orașe grecești situate pe coasta de vest a Pontului Euxin. Astfel de exemplare din tipul Apollo pot fi bătute după mijlocul sec. IV a.Chr. și începutul sec. III a.Chr.⁴²

De asemenea, moneda din tipul Demetra se remarcă nu prin contramarcă de pe avers, ci prin magistratul monetar prezent în exergă, pe revers. Numele acestuia,

³⁹ Preda, Nubar 1973, 33-34.

⁴⁰ Preda, Nubar 1973, 34.

⁴¹ Talmațchi 2011, 551.

⁴² Preda, Nubar 1973, 38; Preda 1998, 66.

AYΘH, este inedit pentru monetăria milesiană locală, nu numai pentru acest tip monetar. Reținem o piesă din tipul Apollo, de aproximativ 2,70 g/16 mm, care ar fi fost descoperită în anul 1961 într-o movilă (nr. XXXVI și care ar fi avut sub delfin prescurtarea numelui magistratului monetar **AYZH** sau **AYXH**⁴³. Contramarca, circulară, poziționată în partea inferioară a câmpului monetar, central-stânga, redă capul orientat spre dreapta a lui Hermes (5,5/5,6 mm), acoperit cu petasos⁴⁴ sau un personaj masculin cu cască⁴⁵. Emiterea piesei de față aparține celei de-a doua jumătăți a sec. II a.Chr. și începutului de sec. I a.Chr.⁴⁶

CONCLUZII

Monedele din catalog sunt rezultatul unor descoperiri întâmplătoare, datorate unor lucrări de amploare executate pentru reabilitarea unui spațiu costier care a devenit portul modern turistic Tomis. Desfășurarea unor lucrări edilitare după un model clasic în epocă de tip „heirup” s-a demonstrat că a fost mereu un pericol pentru siguranța patrimoniului cultural mobil și imobil în România. Și, ca urmare, în aceste condiții, deseori acest patrimoniu nu a ajuns în inventarele instituțiilor de profil abilitate în deținerea și punerea în valoare științifică și expozițională.

Era foarte greu să deții un control al acestor descoperiri dacă ținem seama de faptul că personalul de specialitate era redus pe la mijlocul secolului XX, cu implicații directe asupra posibilităților de supraveghere din proprie inițiativă a unor lucrări. Și acest fapt a facilitat scurgerea unor bunuri de patrimoniu către populație. După cum se poate observa din catalogul respectivelor descoperiri, ceea ce lipsește este contextul arheologic. Dar, în ciuda unor inerente probleme de acest gen, materialul deține un rol aparte în studierea circulației monetare din anticul Tomis. Aceste descoperiri monetare s-au realizat într-o perioadă în care arheologia științifică lipsea sau abia se recoagula după al Doilea Război Mondial, în debutul perioadei comuniste la Constanța.

Reactualizarea și completarea informației, interpretarea materialelor și repertorierea unui număr important de noi descoperiri pentru perioada preromană din arealul coloniei tomitane rămâne pe mai departe o preocupare centrală a noastră, pentru completarea unui tablou general cât mai veridic al prezenței și circulației monetare. Prilejul oferit prin identificarea unor variante de la tipurile generale consemnate pentru monetăria de la Istros, din perioadă autonomă, îmbogățește, spre exemplu, lista magistraților monetari repertoriați până în prezent.

⁴³ Preda, Nubar 1973, 108, nr. 304; Preda 1998, 66.

⁴⁴ Vezi analogii la Preda, Nubar 1973, 121, nr. 513, 122, nr. 517; Stambuliu 2004, 71, nr. 314.

⁴⁵ Analogie la Stambuliu 2004, 67, nr. 297.

⁴⁶ Preda, Nubar 1973, 42; Preda 1998, 69.

BIBLIOGRAFIE

- Alexandrescu, P. 1956, *Izvoare grecești despre retragerea lui Darius în expediția scitică*, Studii și Cercetări de Istorie Veche 7 (3-4), 319-341.
- Alexandrescu, P. 1986, *Histria în epoca arhaică (II)*, Pontica 19, 19-32.
- Alexandrescu, P. 2005, *Histria VII. La zone sacrée d'époque grecque (fouilles 1915-1989)*, București.
- Bucovală, M. 1967, *Necropole elenistice la Tomis*, Muzeul regional de arheologie Dobrogea, Constanța.
- Canarache, V. 1969, *Măști și figurine Tanagra din atelierele de la Callatis-Mangalia*, Constanța.
- Ciorbea, V. 1996, *Portul Constanța 1896-1996*, Constanța, 1996.
- Conovici, N., Avram, Al. 1996, *Le plus ancien dépôt de monnaies histriennes a la rouée découverte à Histria*, în Lordkipanidze, O., Lévêque, P. (eds.), *Sur les traces des Argonautes, Actes du 6-e Symposium de Vani (Colchide), 22-29 septembre 1990*, Becanson-Paris, 253-258.
- Covacef, P. 2003, *Povestea Farului Genovez (I)*, Constanța.
- Dimitriu, S. 1954, *Monede histriene autonome*, în *Histria I. Monografie arheologică*, București, 465-467.
- Donoiu, I. 1980, *O monedă histriana "cu roata" obținută prin batere*, Studii și Cercetări de Numismatică 7, 133-134.
- Ionescu-Dobrogianu, M. 1931, *Tomis - Constanța* (monografie), Constanța, 1931.
- Ionescu, Th., Duployen, I.N. 1924, *Constanța și Techirghiolul-Ghid ilustrat pentru vizitatori*, Constanța.
- Irimia, M. 2007, *Unele aspecte privind raporturile dintre sciți, traco-geți și greci în zona vest și nord-vest pontică*, Memoria Antiquitatis 24, 371-418.
- Isvoranu, Th. 2011, *Monede grecești de la Tomis, în colecția Institutului de Arheologie "Vasile Pârvan"*, Pontica 44, 473-496.
- Mihăilescu Bîrliba, V. 1990, *Dacia Răsăriteană în secolele VI-I î.e.n. Economie și monedă*, Iași.
- Mitrea, B. 1982, *Roata, simbol solar pe monede histriene*, Pontica 15, 89-97.
- Mitrea, B. 1984, *Etape cronologice în relațiile Histriei cu geto-dacii pe baza monedelor*, Thraco-Dacia 5 (1-2), 111-122.
- Ocheșeanu, R. 1973-1975, *Câteva considerații privind monedele de bronz cu roata și legenda IΣT*, Buletinul Societății Numismatice Române 67-69, 121-123, 43-48.
- Ocheșeanu, R., Papuc, Gh. 1975, *Monede grecești, romane și bizantine descoperite în Dobrogea (IV)*, Pontica 8, 429-446.
- Ocheșeanu, R., Papuc, Gh. 1976, *Monede grecești, romane și bizantine descoperite în Dobrogea*, Pontica 9, 215-235.

- Ocheșeanu, R., Dicu, P.I. 1983, *Monede antice și bizantine din Dobrogea*, Buletinul Societății Numismatice Române 75-76, 129-130, 441-455.
- Oppermann, M. 2002, *Zum Problem nordwestpontischer Einflüsse und skythischer Präsenz in der Dobrudscha vom 7. Jh. V.Chr. Bis zum Hellenismus*, în Gicheva, R., Rabadzhiev, K. (eds.), Πιτύη. *Studia in honorem Prof. Ivani Marazov*, Sofia, 249-263.
- Păuleanu, D. 2011, *Cazinoul din Constanța. Boemă, loisir și patrimoniu european la Marea Neagră*, Constanța.
- Pick, B. 1898, *Die Antiken Münzen Nord-Griechelands, I. Die Antiken Münzen von Dacien und Moesien, I*, Berlin.
- Pippidi, D.M., Berciu, D. 1965, *Din istoria Dobrogei. Geți și greci la Dunărea de Jos din cele mai vechi timpuri până la cucerirea romană*, București.
- Poenaru Bordea, Gh. 1978, *Viața economică în Pontul Stâng în epoca elenistică în lumina izvoarelor arheologice și numismatice*, rezumatul tezei de doctorat, București.
- Poenaru Bordea, Gh. 1982, *Monnaies, Histria VI. Les Thermes Romains*, Bucarest-Paris, 149-166.
- Poenaru Bordea, Gh. 1996-1998, *Découvertes monétaires en Roumanie 1994-1996 (XXXVIII-XL)*, Dacia. *Révue d'archéologie et d'histoire ancienne*, Nouvelle Série 40-42, 425-466.
- Poenaru Bordea, Gh. 1997, *Emisiunile monetare din atelierele grecești de pe litoralul românesc al Mării Negre (sec. VI î. Hr.-III). Un stadiu al problemei, în 130 de ani de la crearea sistemului monetar românesc modern*, București, 56-70.
- Poenaru-Bordea, Gh. 2001, *Atelierul monetar al cetății Istros în perioada autonomiei, în Simpozion de Numismatică, dedicat împlinirii a patru secole de la prima unire a românilor sub Mihai Voievod Viteazul, Chișinău, 28-30 mai 2000, Comunicări, studii și note*, București, 9-33.
- Poenaru Bordea, Gh. 2004, *La diffusion des monnaies d'Istros, Callatis et Tomi du VIe au Ier siècle av. J.-C dans leurs territoires, zones d'influence et ailleurs*, în Marrazzo, V., Romagnoli, D., Stazio, A., Taliercio, M. (eds.), *Presenza e funzioni della moneta nelle choraî delle colonie greche dall'Iberia al Mar Nero*, *Atti del XII Convegno organizzato dall'Università „Frederico II” e dal centro internazionale di studi numismatici Napoli*, 16-17 giugno 2000, Roma, 27-70.
- Preda, C. 1960, *Monedele histriene cu roata și legenda ΙΣΤ*, *Studii și Cercetări de Numismatică* 3, 21-35.
- Preda, C. 1982, *Unele considerații privind geții din Dobrogea în secolele VI-IV î.e.n.*, *Thracodacia* 3, 19-24.
- Preda, C. 1998, *Istoria monedei în Dacia preromană*, București.
- Preda, C. 2003, *Noutăți numismatice histriene*, Buletinul Societății Numismatice Române 92-97, 1998-2003, 146-151, 19-25.
- Preda, C., Nubar, H. 1973, *Histria III. Descoperiri monetare 1914-1970*, București.

- Price, M. 1993, *Sylloge Nummroum Graecorum*. Vol. IX. *The British Museum, part. 1: The Black Sea*, Londra.
- Rădulescu, A., Scorpan C. 1975, *Rezultate preliminare ale săpăturilor arheologice din Tomis (Parcul catedralei, 1971-1974)*, *Pontica* 8, 9-54.
- Ruscu, L. 2002, *Relațiile externe ale orașelor grecești de pe litoralul românesc al Mării Negre*, Cluj-Napoca.
- Scorpan, C. 1980, *Vârfuri de săgeți-semne premonetare și monede histriene cu „roata” descoperite la Tomis*, *Studii și Cercetări de Numismatică* 7, 25-34.
- Stambuliu, B. 2004, *La Galerie Numismatique Bogdan Stambuliu, Vente Aux Encheres IV, Dimanche, 28 Novembre 2004*, Laussane.
- Stancomb, W. 2000, *Sylloge Nummorum Graecorum, Vol. XI, The Williams Stancomb collection of coins of the Black Sea region*, Oxford.
- Talmațchi, G. 2002, *Monede cu roata descoperite la Histria (com. Istria, jud. Constanța)*, *Cercetări Numismatice* 8, 17-27.
- Talmațchi, G. 2006, *Les Monnaies autonomes d'Istros, Callatis et Tomis. Circulation et context, Wetteren*.
- Talmațchi, G. 2011, *Monetăriile orașelor vest-pontice Histria, Callatis și Tomis în epoca autonomă (iconografie, legendă, metrologie, cronologie și contramarcare)*, Cluj-Napoca.
- Talmațchi, G. 2017a, *Pentru o restitutio in integrum – despre câteva descoperiri elenistice din jurul jumătății secolului XX*, *Revista de Cercetări Arheologice și Numismatice* 3, 275-305.
- Talmațchi, G. 2017b, *Din nou despre activitatea monetăriei histriene în perioada autonomiei*, în Nuțu, G., Ailincăi, S.-C., Micu, C. (eds.), *The Man, The River and The Sea Studies in Archaeology and History in honor of Florin Topoleanu on his 65th Anniversary*, Cluj-Napoca, 379-410.
- Talmațchi, G., Băjenaru, C. 2009, *Câteva semne monetare descoperite în Dobrogea*, *Buletinul Societății Numismatice Române* 98-103 (2004-2009), 152-157, 187-191.
- Talmațchi, G., Cliante, T. 2006-2007, *Descoperiri de semne monetare, monede grecești autonome și macedonene în Tomis, apărute în urma săpăturilor arheologice*, *Cercetări Numismatice* 12-13, 13-26.
- Talmațchi, G., Matei, I. 2003, *Some pre-account issues discovered in Dobrodgea*, *Strabon* 1 (2), 35-38.
- *
- Scânteia Tineretului* 4 aprilie 1958, An XIV, S II, nr. 2769, *Consfătuirea pe țară a țăranilor și lucrătorilor din sectorul socialist al agriculturii*, p. 1-2, sursă - <http://www.biblioteca.deva.eu/periodice/scanteiatin.html#1958>.
- Adevărul*, 26 iulie 1927, An 40, nr. 13.374, *Accidentul de la plaja Doduia din Constanța*.