

Alexandru Bădescu, *Ceramica romano-bizantină din secolele IV-VII la Dunărea de Jos*, Editura Magic Print, Onești, 2021, p. 589, ISBN 978-606-622-596-0.

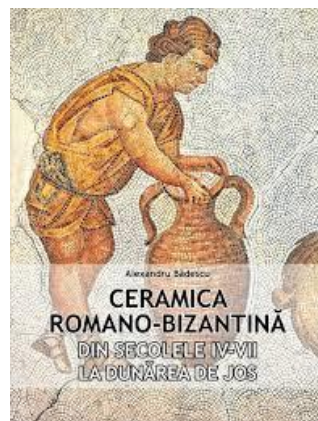
Prezentul volum, apărut în anul 2021 sub egida editurii Magic Print, reprezintă efortul depus în finalizarea tezei de doctorat, susținută de autor în anul 2010, în cadrul Facultății de Istorie a Universității din București. După cum menționează și titlul lucrării, studiul ce va face obiectul atenției noastre în paginile următoare își propune să trateze ceramica romano-târzie din sec. IV-VII p.Chr. de la Dunărea de Jos și reprezintă o sinteză a materialului ceramic descoperit în *Scythia*.

Primul capitol (p. 7-24) a fost gândit de autor sub forma unei introduceri, în care sunt prezentate cititorului motivația lucrării, obiectivele acesteia, istoricul cercetărilor ceramicii romano-bizantine din Dobrogea și considerații tehnologice.

Capitolul al doilea (p. 25-28), denumit *Contextul istoric*, este împărțit în alte două subcapitole în care sunt discutate *Impactul evenimentelor politico – militare asupra vieții economice* (p. 25) și *Structuri de producție (ceramică), mecanisme de schimb și căi de transport* (p. 25-28).

Prin mutarea capitalei Imperiului la Constantinopol (11 mai 330) și schimbarea orizontului de putere, regiunea Dunării de Jos dobândește un rol însemnat din punct de vedere strategic și administrativ-teritorial. În contextul istoric general, amplificarea relațiilor în *Pars Orientis* dar și în zona nord-africană, se reflectă puternic în rândul descoperirilor din *Scythia*. Coroborate de cele literare și epigrafice, acestea conturează o imagine de ansamblu asupra comerțului din perioada Antichității târzii. Așadar, autorul evidențiază importanța descoperirilor arheologice ce demonstrează existența schimburilor economice: reciprocitate, distribuție și comerț liber.

Al treilea capitol, (p. 29-32), intitulat *Sursele culturale ale ceramicii romane din secolul al VI-lea*, are în vedere (III.1.) *continuitatea prezenței ceramicii traco-dacice din mediul roman* (p. 29-31) reflectată în descoperirile arheologice din (III.2.) *Scythia* (p. 31). Conform autorului «este greu să rezisti tentației de a „inventă”» și împărți ceramica de factură dacică în 7 grupuri: oale-borcan, oale-sac, căni, tipșii, cești de tip „dacic”, străchini și opaițe. Ceramica lucrată cu mâna a fost considerată „nedemnă” de o societate rafinată precum cea a romanilor, atribuindu-se unei populații getice sau unei populații „barbare”. Este expusă ideea unei romanități aflate în criză, cu urme vizibile în amprenta istoriei din regiune, succedată de scenariul în care ceramica lucrată cu mâna ar trebui legată de prezența populațiilor transdanubiene dar și de „barbarismul” armatei romane. Teoria



este urmată îndeaproape de argument, fiind expusă ideea conform căreia ceramica nu ar fi fost prioritară în lista restrânsă a celor de trebuință unui soldat, care în condițiile unei expediții militare, obiectele casabile precum ceramica sunt excluse. Informațiile obținute pot fi completate cu izvoare scrise, ce amintesc de prezența diverselor populații în Imperiu, dar și date despre sistemului de înrolare.

Al patrulea capitol (p. 33-336) reprezintă corpul în care a fost cuprins din rândul publicațiilor de specialitate materialul ceramic. Capitolul a fost denumit *Ceramica romano-bizantină din secolele IV-VII. Tipuri și evoluții la Dunărea de Jos* și a fost subdivizat în opt subcapitole.

IV. I. *Amfore – Amphorae* (p. 33-133). *Amfore romano-bizantine în Scythia Minor* reprezintă categoria cea mai importantă, având în vedere că vasele de acest tip reflectă relațiile comerciale cu diferite zone ale Imperiului Roman. Criteriile de clasificare sunt cele legate de conținut și de centrele de producție. Amforele au fost expuse în funcție de zona de proveniență, incluzând și pe cele de producție locală. Amforele de origine orientală sunt cele mai numeroase, reprezentate de 22 de tipuri, această pondere fiind susținută de mutarea capitalei în *Pars Orientis*, la *Constantinopolis*. Catalogul amforelor orientale este reprezentat prin 503 exemplare.

Amforele nord-africane din *Scythia Minor* în perioada sec. IV-VII p.Chr. sunt atestate prin 15 tipuri, cu analogii concrete în atelierele din Tunisia. Amforele erau folosite pentru a transporta produse din pește și ulei, iar în ceea ce privește căile de pătrundere, multitudinea și varietatea descoperirilor la Tomis sugerează că acestea ajungeau prin vestul Mării Negre. La rândul lor, amforele nord-africane înserate în catalogul lucrării sunt în număr de 99 de exemplare.

Amforele pontice sunt atestate prin 15 tipuri și au fost împărțite în funcție de zona de producție: zona nord-pontică, zona vest-pontică, zona sud-pontică și sunt reprezentate prin 237 de exemplare. Amforele de producție locală, de certă proveniență sunt în număr de 5 exemplare.

IV. II. *Capace de amforă – Opercula* (p. 134-138) – erau fabricate special sau decupate, fie din pereții unor amfore ori cărămizi, și erau folosite pentru a sigila recipientele ce transportau peștele sărat, uleiul și diferite sosuri. Catalogul capacelor de amforă este reprezentat prin 50 de exemplare.

IV. III. *Recipiente de conservare și transport – Dolia* (p. 139-142) – sunt vase de mari dimensiuni, fabricate local, deoarece volumul și greutatea acestora împiedică transportarea pe distanțe mari. Asemenea amforelor, pentru a putea fi acoperite au fost fabricate capace cu o grosime de 3-4 cm. Numărul acestor artefacte este de 5 exemplare și 5 tipare.

IV. IV. *Veselă de bucătărie – Vasa Conquina(to)ria* (p. 143-181) – sunt cuprinse oale (312 exemplare), cratițe (29 exemplare), tigăi (8 exemplare) și capace (36 exemplare).

IV. V. *Veselă pentru servitul lichidelor – Vasa Pota(to)ria* (p. 182-212) – categoria în care sunt cuprinse ulcioare (99 exemplare), carafe (3 exemplare), căni (59 exemplare), cești (38 exemplare), cupe (7 exemplare), pahare (8 exemplare).

IV. VI. *Veselă pentru servitul mâncării – Vasa Escaria* (p. 213-293) – piese ce oferă indicii de natură cronologică și economică, având în vedere faptul că cele mai multe dintre acestea sunt de import, sugerând curente comerciale din anumite perioade, dar și informații de ordin religios și artistic al epocii. Catalogul veselei pentru servitul mesei are un total de 713 piese, dintre care 589 sunt importuri, formând o majoritate covârșitoare. Vesela de origine nord-africană reprezintă 12% din cele 713 artefacte, divizate în 20 de forme ceramice. *Vasa escaria* de origine pontică, nu este atât de bine organizată și încadrată în repere cronologice bine definite. Din motive lesne de înțeles, numărul acestora nu este semnificativ în rândul descoperirilor arheologice, în catalogul dedicat acestui tip ceramic fiind prezente 38 de exemplare.

IV. VII. *Piese cu caracter liturgic și devoțional* (p. 294-296) – reprezentate prin *turibula, ampullae și unguentaria*, însumând un total de 18 exemplare.

IV. VIII. *Opaițe – Lucernae* (p. 297-339) – au fost inventariate 375 de exemplare descoperite în *Scythia*, împărțite pe zona de proveniență – orientale (96 exemplare), nord-africane (127 exemplare), provinciale (vest) pontice (96 exemplare), locale (18 exemplare), dintre care 38 de artefacte reprezintă un lot pentru care nu au fost identificate analogii.

Contrat celor specificate de autor, precum că *opaițele nu au captat suficient interesul specialiștilor*, în ultimele decenii au apărut suficiente studii dedicate în mod exclusiv acestei categorii de materiale, literatura de specialitate îmbunătățindu-se considerabil.

În ceea ce privește dispunerea lucernelor, acestea sunt greu de identificat în rândul planșelor, neexistând o constantă între catalog și ilustrații. O altă observație, ar fi legată de încadrarea eronată a unor opaițe. Spre exemplu, în planșa nr. 200 („*Opaițe nord-africane*”)¹ nu au fost integrate lucerne originare din provinciile nord-africane, acestea aparținând tipurilor LI după Iconomu 1986 sau Hayes 1992, type 11 - nr. 9-10, 12, 14, 16, *Late Roman Asia Minor type* a tipologiei realizată de Baylei în 1988² - nr. 11, Hayes 1992, type 8³ - nr. 13, Broneer 1930, type XXIX, Group 3⁴ - nr. 15. Piesele cu nr. 9-10, 12 (Iconomu 1967, XXXII – opaițe cu bordură lată) și nr. 14, 16 (Iconomu 1967, XXXIII – opaițe cu discul cordiform), sunt încadrate corect. În legătură cu planșa 201 -

¹ Bădescu 2021, 569.

² Bailey, 1988, 371-372.

³ Hayes 1992, 82, type 8.

⁴ Broneer 1930, 281, nr. 1420- 1422, Plate XX.

*Opaițe nord africane*⁵, doar trei (nr. 22-24)⁶ au fost produse în această zonă, celelalte încadrându-se în tipologii specifice altor teritorii precum *Balkan type*⁷ (nr. 17-18)⁸ sau *Late Roman Asia Minor type*⁹ (nr. 20-21)¹⁰.

În caseta text realizată pentru tipul XXXII (Iconomu 1967)¹¹, autorul menționează că acestea își au originea în *nordul Africii*, afirmație ce ar putea fi legată de anumite similitudini întâlnite la opaițele nord-africane dar și la tipuri din zona micro-asiatică¹². Aceste tipuri au fost produse și au circulat cu preponderență în Constantinopol¹³, Peninsula Balcanică¹⁴.

În fine, o ultimă observație este legată de conceperea unei noi tipologii¹⁵, incorecte, deoarece confundă varianta 118 din repertoriul formelor decorative propuse de Hayes (Style D)¹⁶, cu o formă nouă de opaiț de origine nord-africană, iar în încercarea de a distinge cele specificate, nu am reușit să o identificăm în rândul ilustrațiilor.

În Capitolul cinci (p. 337-339) *Stadiul Ceramicii – sursă de cunoaștere a dinamicii sociale*, se corelează într-o imagine de ansamblu idei despre dinamica economică constituită de cea mai reprezentativă categorie ceramică, și anume, amforele, prezența lor sugerând și indicând relațiile economice cu celelalte provincii.

În urma examinării în detaliu a comerțului tardo-antic se pot obține informații despre organizarea economică și socială, ceea ce implică nu doar angrenarea unor bunuri sau persoane, ci și diferite instituții ale statului. În perioada sec. IV-VI p.Chr., marcate de invaziile goților, hunilor, bulgarilor, slavilor și avarilor, aprovizionarea a fluctuat, în funcție de situația politico-militară, ceea ce a condus la o diminuare a circulației monetare și a produs o situație „bulversantă” în cadrul aparatului administrativ economic.

În ultimul capitol (p. 340-342) au fost rezumate principalele informații, în urma cărora au apărut ca o consecință logică o serie de concluzii, ce reflectă relațiile și

⁵ Bădescu 2021, 570.

⁶ Probabil eroare de tehnoredactare: Iconomu 1986, tip XLV – în planșă îl regăsim ca tipul XV dar încadrat corect în tipologia lui Hayes (1972).

⁷ Vitelli 1982, 196.

⁸ Încadrare autor: Iconomun XXXIII (17-18).

⁹ Bailey 1988, 371-372.

¹⁰ Încadrare autor: Iconomu XXXIII – nr. 788 (20-21).

¹¹ Bădescu 2021, 316 - IV.VIII.II.6. *ICONOMU 1967, TIPUL XXXIII*.

¹² Kuzmanov, Minchev 2018, 256.

¹³ Vitelli 1982, 196; Kuzmanov, Minchev 2018, 256.

¹⁴ *Moesia Superior* - Тоңчева 1953, 81-85, Pl. 1-9.

¹⁵ IV.VIII.II.1. *HAYES 1972, TIPUL 118*, 310.

¹⁶ Hayes 1972, 220-221.

direcțiile economice ale provinciei, dar și aspecte socio-etnice din mediile romane prin atribuirea ceramicii lucrate cu mâna populațiilor transdanubiene stabilite în Imperiu.

În opinia autorului, acest barbarism al artefactelor nu este în totalitate legat de „barbari” ci și de barbarizarea armatei romane. Volumul este însoțit de lista abrevierilor, lista bibliografică, un rezumat în limba engleză al concluziilor, 208 planșe și 32 de grafice.

În concluzie, putem considera demersul științific un instrument de lucru benefic ce oferă posibilități de exploatare și explorare a informației, putând fi completat de viitoarele abordări.

BIBLIOGRAFIE

- Bailey, D.M. 1988, *A Catalogue of the Lamps in the British Museum, III, Roman Provincial Lamps*, British Museum Publication, London.
- Bădescu, Al. 2021, *Ceramica romano-bizantină din secolele IV-VII la Dunărea de Jos*, Editura Magic Print, Onești.
- Broneer, O. 1930, *Terracotta Lamps, Corinth, part. II*. The American School of Classical Studies at Athens, Harvard University Press, Cambridge, Massachusetts.
- Hayes, J.W. 1972, *Late Roman Pottery*, The British School at Rome, London.
- Hayes, J.W. 1992, *Excavation at Saraçhane in Istanbul, II*. The Pottery, Princeton.
- Kuzmanov, G., Minchev, Al. 2018, *Ancient Lamps. The Collection of Varna Regional Historical Museum*, Sofia.
- Vitelli, K. 1982, *The Lamp*, în Bass, G.F., von Doornik jr., F.H., *Yassi Ada, I, A Seventh Century Byzantine Shipwreck*, Texas, 189-201.
- Тончева, Г. 1952, *Керамична работилница край с. Кранево*, Известия на археологическото дружество 9, 81-104.

Gabriel-Ionuț Grumăzescu

Institutul de Cercetări Eco-Muzeale "Gavrilă Simion",
Str. Progesului, nr. 32, 820009, Tulcea, Romania