

PISANII SÂNGEORZENE

- SPIRITUALITATE, ISTORIE ȘI TRADIȚIE -

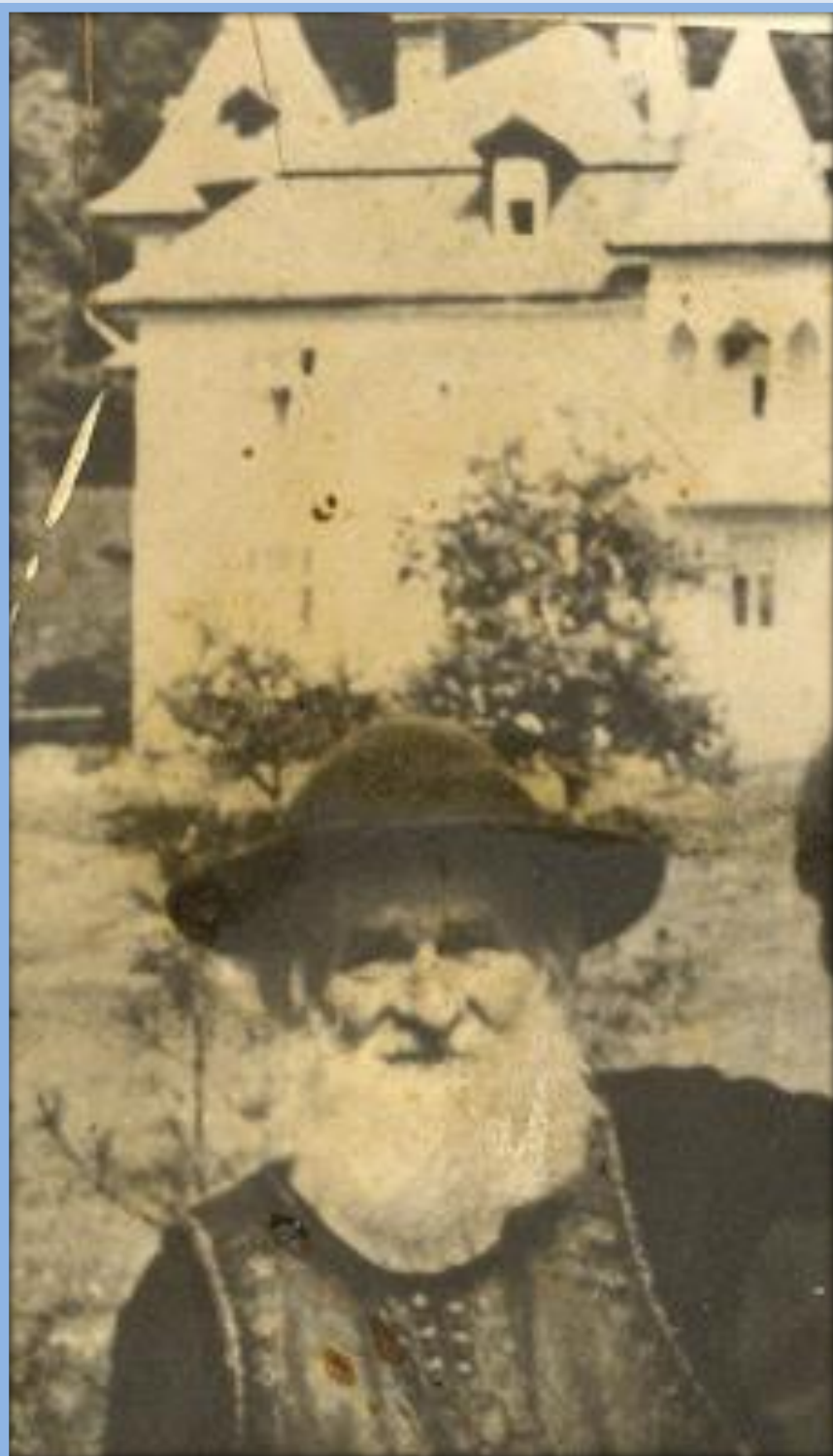


MAXIM POP

(1838-1892)

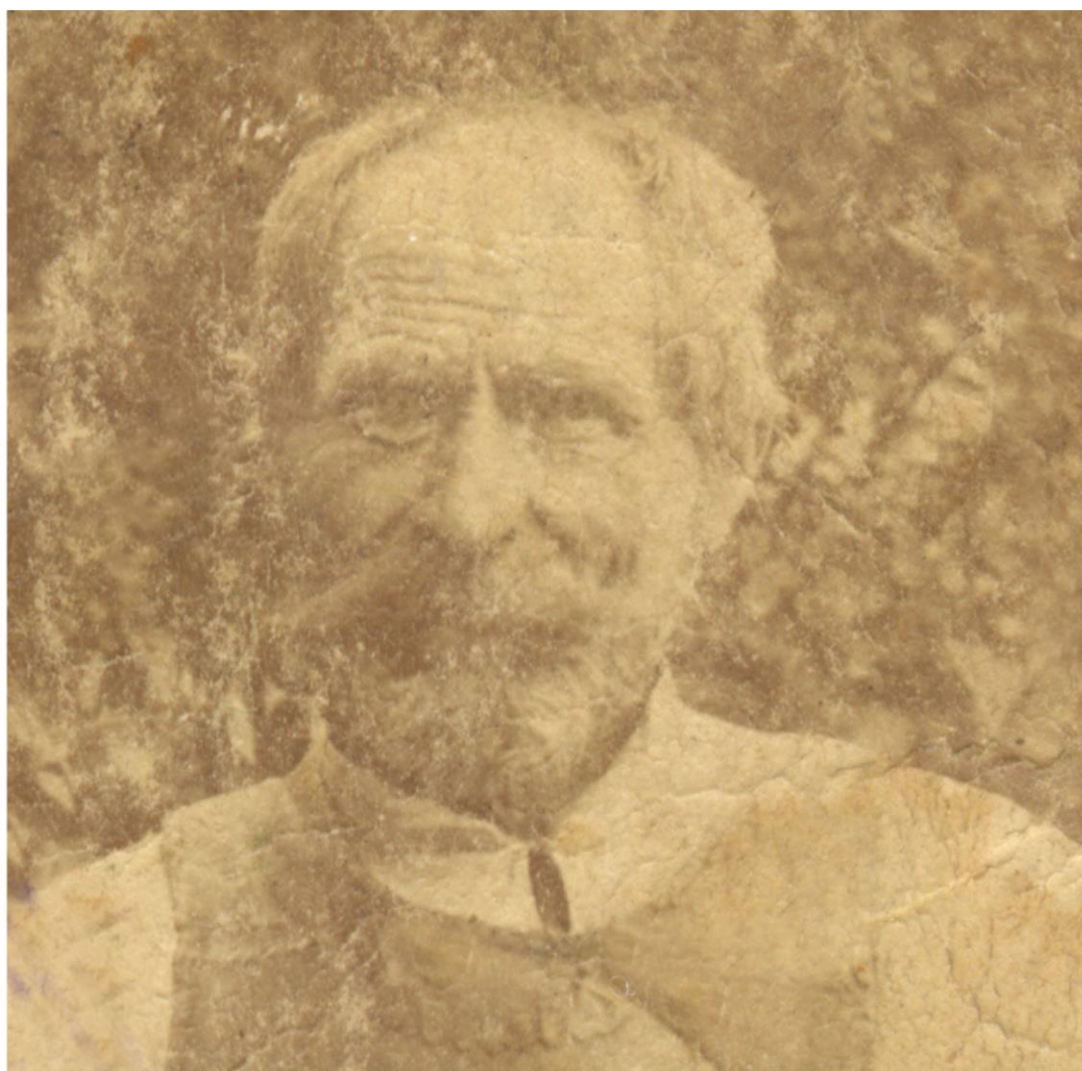
ANUL XI, NR. 8(120), AUGUST 2022

<https://biblioteca-digitala.ro>



PISANII SÂNGEORZENE

- Spiritualitate, Istorie și Tradiție -



ANUL XI, NR. 8(120), AUGUST 2022

PISANII SÂNGEORZENE

Revistă de spiritualitate, istorie și tradiție locală

Fondatori: profesor FLORIN HODOROGA
teolog ALEXANDRU DĂRĂBAN

Consultant științific: Dr. Mirela Popa-Andrei, cercetător științific II, Institutul de Istorie
„George Barițiu” din Cluj-Napoca al Academiei Române

Colaboratori permanenți: Dr. Elisabeta Scurtu, Preot Dr. Maxim (Iuliu-Marius) Morariu,
Dr. Dorin Dologa, Icu Crăciun, Florin Hodoroga

Editor și redactor responsabil: Alexandru Dărăban

Tehnoredactare: Alexandru Dărăban

REDACȚIA: Casa de Cultură Sângeorz-Băi, str. Republicii nr.33,
jud. Bistrița-Năsăud; E-mail: florin.hodoroga@gmail.com

Jucu, str. Jucu-Herghelie nr. 67, jud. Cluj

aldaraban57@gmail.com

Revista poate fi citită pe rețeaua de internet la adresele:

<http://pisanisangeorzene.assbn.ro/ps2019.html>

<http://en.calameo.com/accounts/3280504>

COPERTA 1: Maxim Pop (1838-1892)

COPERTA 2: Țăran din Sângeorz

COPERTA 3: Țăran din Sângeorz

COPERTA 4: Tinerel sângeorzan călăreț la o nuntă

Fotografiile din acest număr provin din cadrul Serviciului Județean al Arhivelor Naționale Bistrița-Năsăud (colecția fotografii), Facebook (Vicariatul greco-catolic Năsăud), Centrul Cultural „Justin Sohorca” Sângeorz-Băi, colecția personală a artistului Maxim Dumitraș

Cuprins

<u>CUPRINS</u>	5
-----------------------------	---

BISERICĂ, ȘCOALĂ, SOCIETATE

*** Președinți ai adunării generale a Reuniunii Învățătorești Greco-Catolice „Mariana” din Năsăud originari din Sângeorgiu – Maxim Pop (1838-1892).....	6
*** Date referitoare la înființarea Reuniunii Învățătorești Greco-Catolice „Mariana” din Năsăud.....	8
PROF. DANIELA POP, <i>Evoluția populației din localitatea Sângeorz-Băi</i> în secolul al XIX-lea.....	11
DORIN DOLOGA, <i>Aspecte economice privind localitatea Sângeorz-Băi</i> în anul 1900.....	28
LUCIAN VALEA, <i>4 octombrie 1863 – 4 octombrie 1943</i>	31
I. BOZDOG, <i>Hora de la Sângeorgiu</i>	32

DIN GRANIȚĂ

CAMIL PETRI, <i>Bogății îngropate, Năsăud, 23 Noiembrie</i>	33
DĂNUȚ POENARIU, <i>Teritoriul comunei Coșna care a aparținut de Transilvania</i> în perioada 1848-1914 (I).....	37
ALEXANDRU DĂRĂBAN, <i>Tablou nominal cu locuitorii români din comuna</i> <i>Runcu Salvei care au luat parte la Primul Război Mondial</i>	44

BISERICĂ, ȘCOALĂ SOCIETATE

PREȘEDINȚI AI ADUNĂRII GENERALE REUNIUNII ÎNVĂȚĂTOREȘTI GRECO-CATOLICE „MARIANA” DIN NĂSĂUD ORIGINARI DIN SÂNGEORGIU

MAXIM POP

Fost profesor gimnazial



Primul președinte și totodată unul dintre fondatorii reuniunii învățătoresți „Mariana” fu profesorul gimnazial, cândva Maxim Pop.

Iată pe scurt în liniamente principale biografia lui.

Maxim Pop s-a născut la 10 august 1838 în comuna Sângeorgiul-românesc, din părinți economi, însă oameni de frunte și cu stare.

La sfatul vicarului de atunci, Anchidim Pop, care descoperise în tânărul copil un talent mare, părinții săi l-au dat șa școala trivială grănicerească din Sângeorgiu, unde absolvi toate clasele cu testimoniu pur eminent.

De aici fu trimis șa școala normală din Năsăud unde dovedi aceeași diligență și o absolvi cu același rezultat îmbucurător.

De aici a mers „per pedes apostolorum”¹ la Blaj unde absolvi gimnaziul clasă de clasă cu rezultat asemenea eminent, iar la examenul de maturitate obținut clasificarea „eximio modo”².

Absolvind gimnaziul, la dorința expresă a unchiului său Macedon Pop, prepozit capitular, intra ca alumn în Seminarul greco-catolic din Gherla de unde, după un an de studiu, fu trimis în Seminarul central „Santa Barbara” din Viena unde absolvi studiile teologice în anul 1865 „per eminentiam”³, obținând din diligența privată și absolutoriul de la cursul catehético-pedagogic la Școala normală cesaro regească.

Tot atunci absolvi la universitatea centrală de acolo și cursul profesoral din secțiunea istorică. Îndată după absolvirea cursului, fu denumit ca profesor la Gimnaziul greco-catolic din Năsăud, iar la 1871 fu denumit, totodată, și catehet și exortator⁴ greco-catolic la același gimnaziu și întărit de profesor ordinar.

¹Pe jos, precum Apostolii.

²Într-un mod excepțional.

³Cu sau prin eminență.

⁴Un fel de purtător de cuvânt.

PREȘEDINȚI AI ADUNĂRII GENERALE REUNIUNII ÎNVĂȚĂTOREȘTI GRECO-CATOLICE „MARIANA” DIN NĂSĂUD ORIGINARI DIN SÂNGEORGIU

Schimbându-se însă împrejurările, deși avea toate testimoniile și absolutoriiile „pur eminent”, se năzui a-și câștiga censura de la vreo universitate din patrie. Se puse deci pe studiu și deși nu posedea limba maghiară, se pregăti cu sârguință exemplară și insinuându-se la examen la universitatea centrală din Budapesta, obținu la anul 1874, cu succes bun, censura de profesor.

Încă în decursul aceluși an fu întărit de profesor definitiv pentru catedra de istorie și geografie. Nu peste mult timp episcopul de Gherla, Ioan Szabo, îl denumi de vice-protopop onorar și asesor consistorial.

În 17 mai 1892, copleșit de un morb greu, căzu la pat și în 23 iulie a aceluiași an, muri, în etate de abia 54 ani, lăsând în urmă-i o văduvă și patru copii.

*

Diligența dovedită ca student a ajuns la expresiune în decursul vieții sale ca om absolut în viața practică, prin activitatea și zelul cu care a luat parte, atât în mișcările activității grănicerești locale și districtuale din timpul său, cât și cu deosebire în munca dovedită pe terenul literar-scolastic.

El, împreună cu neuitatul Cosma Anca, directorul Școlii normale din Năsăud, a fost fondatorul reuniunii noastre „Mariana”.

Activitatea sa literară și științifică și-o începe ca profesor tânăr în polemici scolastice, publicate în „Sionul român” și „Gazeta Transilvaniei”.

Mai târziu, în legătură cu Vasile Petri, veteranul nostru pedagog și Cosma Anca, învățătorul model, contemporan al său, redacta foaia pedagogică-școlară „Magazinul pedagogic”, a căreia valoare și astăzi e recunoscută de către bărbații noștri de școală.

Fu colaborator la „Preotul român”, unde a publicat mai multe articole din sfera istoriei bisericești, de valoare literară; asemenea, împreună cu Vasile Petri a redactat „Școala română”, revistă pedagogică.

Cu vărul său, prof. dr. Artemiu Publiu Alexi a editat opera „Războiul oriental”, vestita istorie a victoriei românilor din țară de peste Carpați, descriind partea istorică, iar Alexi partea literară.

Tot prof. Maxim Pop a editat „Gramatica română” pentru școlile elementare care fu aprobată de ministrul regesc ungar de culte ca carte de școală și e folosită aproape în toate școlile române elementare din Ardeal. În manuscris, asemenea au rămas de dânsul „Istoria biblică” pentru școlile elementare, asemenea un elaborat mai mare „Istoria bisericească”, pentru clasele superioare gimnaziale, aceste însă – durere – nefinite.

Iată bărbatul vrednic al neamului nostru care, cu cuvântul și cu fapta, în decursul întregii sale vieți, a lucrat din răputeri, atât pe terenul literaturii și pedagogiei, cât și ca bărbat de școală; acesta, după cum s-a amintit și mai sus, fu primul președinte al reuniunii noastre învățătoarești și, ca atare, autorul intelectual a tuturor lucrărilor ce s-au recerut la înființarea reuniunii, în fruntea căreia a stat până la 1885, când abdicând, - fu ales în locul său fericitul și de pie memorie vicar, Gregoriu Moisil¹.

¹ Memorialul „Reuniunii învățătoarești greco-catolice Mariana din Năsăud”, Perioada I, 1876-1901, Năsăud, 1901, pp. 55-57.

DATE REFERITOARE LA ÎNFIINȚAREA REUNIUNII ÎNVĂȚĂTOREȘTI GRECO-CATOLICE „MARIANA” DIN NĂSĂUD

Dizertațiile citite în Filiala a II-a a Sângeorgiului

În Rodna-veche, la 20 martie 1879

„Bibliotecile școlare”, prin Georgiu Georgiță, învățător în Tiha Bârgăului.
„Despre educațiune”, prin Ieremie Șorobetea, învățător în Sângeorgiu.

În comuna Maieru, la 10 iunie 1880

„Prețul limbii naționale”, prin ***
„Despre însușirile unui învățător poporal”, prin Silvestru Mureșan, învățător în Rodna-veche.

În Ilva Mică, la 6 mai 1882

„Perseverența duce la scop”, prin Anchidim Candale, preot în Bistrița Bârgăului.
„O scurtă privire în viața scolastică”, prin Silvestru Mureșan, învățător în Rodna-veche.
„Prin ce mijloace s-ar putea promova cultura pomăritului în ținutul acesta?”, lucrată prin Ștefan Utalea, Samson Leonte, Vartolomeu Șorobetea, Pavel Hangea, Demian Nechiti, Silvestru Mureșan, Georgiu Georgiță, Anchidim Candale și Dionisiu Istrate.

În Rodna-veche, la 21 martie 1887

„Mintea”, prin Ioan Pop-Reteganul, învățător în Rodna-veche.

În Sânt-Iosif, la 5 decembrie 1892

„Cum își poate învățătorul influența la înființarea bibliotecilor populare scolastice, care ar fi cele mai potrivite cărți pentru bibliotecă?”, prin Silvestru Mureșan, învățător în Rodna-veche.

În Ilva Mare, la 21 și 22 mai 1893

„Cum își poate învățătorul câștiga iubirea școlarilor săi”, prin Silvestru Mureșan, învățător în Rodna-veche.
„Forma instrucțiunii în genere și în special despre întrebări și răspunsuri”, prin Nechita Cotuțiu, învățător în Leșu.
„Considerațiuni asupra chemării, pregătirii și calificațiunii învățătorului”, prin Demian Nechiti, învățător în Ilva Mică.

DATE REFERITOARE LA ÎNFIINȚAREA REUNIUNII ÎNVĂȚĂTOREȘTI GRECO-CATOLICE „MARIANA” DIN NĂSĂUD

În Măgura, la 3 decembrie 1894

„Pomăritul”, tratat teoretic prin Vasile Rebreanu, învățător în comuna Maieru.

„Ce calități trebuie să posede învățătorul”, prin Ioan Mureșan, învățător în Mureșenii Bârgăului¹.

Prelegerile practice ținute în Filiala a II-a a Sângeorgiului

În comuna Maieru, la 10 ianuarie 1880

„Plugul și grapa”, prin Iacob Berciu, învățător în Rodna.

„Comuna și hotarul”, prin Dumitru Boșca, învățător în Maieru.

În Rodna-nouă, la 10 mai 1880

„O scurtă schiță istorică a comunei Șanț (Rodna-nouă)”, prin Mihail Cotul, învățător în loc.

Bucata 12 din „Abecedarul” de Vasile Petri „Fiul mulțumitor”, după înțeles, prin Ștefan Utaea, învățător în Sângeorgiu și tot acesta din punct de vedere gramatical, prin Vartolomeu Șorobetea, învățător în Sângeorgiu.

În Ilva Mică, la 6 mai 1882

„Cine se învață, moartea îl dezvăță”, bucată de citire din „Abecedarul” lui I. Papiu, tratată după înțeles prin Demian Nechiti, învățător în loc.

„Despre taina botezului”, prin Nicolau Georgiță, preot în Ilva Mică.

În Rodna, la 21 martie 1887

Bucata 109 „Cearta nu aduce folos”, din legende de Vasile Petri, prin Silvestru Mureșan, învățător în loc.

În Sânt-Iosif, la 5 decembrie 1892

„Tratarea numărului 5”, prin Pavel Hangea, învățător în Măgura.

Bucata 60 „Moșul și nepotul”, din legende de Vasile Petri, după înțeles prin Ioan Rus, învățător în Sânt-Iosif.

¹ *Memorialul „Reuniunii învățătoarești greco-catolice Mariana din Năsăud”, Perioada I, 1876-1901, Năsăud, 1901, pp. 23-24.*

DATE REFERITOARE LA ÎNFIINȚAREA REUNIUNII ÎNVĂȚĂTOREȘTI GRECO-CATOLICE „MARIANA” DIN NĂSĂUD

În Ilva Mică, la 21 și 22 mai 1893

„Cărăbușul de Mai”, prin Ioan Constantin, învățător în Ilva Mare.
„Conul”, lecție din geometrie, prin Ioan Tivadar, învățător în Ilva Mare.
Bucata 123 „Avarul”, după înțeles din legende de Vasile Petri, prin Gregoriu Drăgan, învățător tot acolo.

În Măgura, la 3 decembrie 1894

„Bradul”, prin Onisim Sas, învățător în Ilva mare.
„Comitatul Bistrița-Năsăud”, prin Pavel Hangea, învățător în loc.

În Leșu, la 16 mai 1896

„Tratarea numărului 14”, prin Samson Leonte, învățător în loc.
Bucata 37 „Pisica și șoarecii”, din legende de Vasile Petri, prin Nechita Cotuțiu, învățător în loc.

În Tiha Bârgăului, la 2 iunie 1897

„Regele Matei Corvinul”, prin Victor Avram, învățător în loc.
„Sunetul și litera b”, prin Sever Drăgan, învățător în loc.
„Păstrăvul”, prin Ioan Mureșan, învățător în Mureșenii Bârgăului.

În Rodna-nouă, la 19 mai 1898

„Tratarea numărului 10”, prin Ioan Boroș, învățător în loc.
„Propoziția contrasă”, prin Mihail Cotul, învățător în loc.

În Rodna-veche, la 22 octombrie 1899

„Tăblița și stilul”, prin Elisabeta Pioraș, învățătoare în loc.
Bucata „Toamna”, din legende de „Mai mulți prieteni ai școlii”, prin Nicolau Mureșan, învățător local.

În Maieru, la 3 iunie 1900

„Prunul”, prin Vasile Tofan, învățător în loc.
„Verbul” în cele trei timpuri principale, prin Dumitru Boșca, învățător în loc.
„Ladislau cel Sfânt și prima expedițiune cruciată”, prin Alexandru Jarda, învățător în loc¹.

¹ *Ibidem*, pp. 27-28.

Evoluția populației din localitatea Sângeorz-Băi în secolul al XIX-lea

Prof. Daniela POP

1. Cadru general

Populația, ca sistem, se definește prin „variabile de stare reprezentând stocurile populației efective și structurile demografice modificate în permanență de fluxuri – nașteri și decese – formând mișcarea naturală a populației”¹. Populația este un sistem demografic deschis, efectivul și structura sa, ca și evoluția acesteia fiind influențate de diverși factori.

Massimo Livi Bacci consideră că de-a lungul timpului creșterea populației nu a fost unitară, perioadele de creștere demografică alternând cu stagnarea sau declinul numeric, datorate acțiunii a două categorii de forțe (factori): **forțele coercitive** care se referă la climă, habitat, spațiu, boli, alimentație și **forțele electiv**e, determinate social și cultural, ce țin de comportamentele demografice individuale ori colective².

Consultarea datelor statistice oficiale, a rezultatelor recensămintelor de populație, a registrelor de stare civilă duce la constatarea că fenomenele demografice cunosc variații în raport cu mediul de viață social (urban și rural) sau cu teritoriul. Demografia cunoaște de multă vreme acest fenomen, a cărui descriere și analiză a dus la crearea noțiunii de **demografie teritorială**, aceasta ocupându-se de populațiile dintr-un anumit areal, dintr-o anumită zonă, în care există legături, efecte de intercon condiționare, care se remarcă prin asemănări și deosebiri³.

Prima parte a acestui articol își propune surprinderea unor aspecte globale legate de evoluția și structura populației din localitatea Sângeorz-Băi, iar partea a doua va evidenția fenomenele demografice direct implicate în evoluția numărului de locuitori: natalitate, nupțialitate, mortalitate. Datele provin, în principal, din două surse: recensământurile din Transilvania și registrele parohiale de stare civilă, evidențe ale principalelor momente din viața omului, întocmite și păstrate de preoți. Așadar, vom urmări în ce măsură anumite condiționări și realități socio-economice și-au pus amprenta asupra dinamicii populației din localitatea studiată.

Trebuie amintit încă de la începutul analizei noastre, faptul că localitatea analizată a cunoscut o puternică populație după anul 1720, ajungând la un număr de 1980 locuitori în anul 1764, fiind a doua așezare din județ, ca mărime și ca număr de locuitori, după Bistrița⁴. În a doua jumătate a secolului al XIX-lea, când vor începe recensămintele oficiale, Sângeorzul se va situa pe locul patru, după Bistrița, Beclean și Năsăud⁵.

Transilvania în calitate de provincie a Imperiului Habsburgic, iar apoi a părții ungare din dubla monarhie austro-ungară, a făcut obiectul unor ample recensăminte, care aveau scopul de a stabili numărul exact al populației, principalele categorii socio-economice existente, dar care urmăreau

¹ V. Trebici, *Demografie. Excerpta et selecta*, București, 1996, p. 37.

² M. Livi Bacci, *Populația în istoria Europei*, Iași, Polirom, 2003, p. 29.

³ Elena Crinela Holom, „Comportamentul formativ și disolutiv al cuplurilor din zona Albei la sfârșitul secolului al XIX-lea”, în S. P. Bolovan, I. Bolovan, C. Pădurean, *Om și societate. Studii de istoria populației României (secolele XVII-XXI)*, Cluj-Napoca, Editura Presa Universitară Clujeană, 2007, p. 187.

⁴ Pompei Boca, *Populația județului Bistrița-Năsăud între anii 1720-1870*, în „File de istorie”, vol. IV, Bistrița, 1976, p. 299.

⁵ *Ibidem*, p. 306.

Prof. Daniela POP

și structura etnică și confesională a populației¹.

Primul recensământ din secolul al XIX-lea a avut loc în anul 1850. Conștientizând nevoia unei noi înregistrări a populației care să elimine defecțiunile ivite în anul 1850, Curtea de la Viena a emis la data de 23 martie 1857 „legea recensământurilor” pentru realizarea în bune condițiuni a recensărilor ulterioare de populație. În consecință, în Transilvania, ca de altfel în toată monarhia habsburgică, între 31 octombrie și 31 decembrie 1857, s-au desfășurat lucrările de colectare a datelor noului recensământ al populației și animalelor. Deoarece a durat numai 2 luni și a fost efectuat cu un personal mai calificat decât cel de la 1850, recensământul din anul 1857 a fost apreciat de specialiști ca fiind primul recensământ modern al monarhiei².

În anul 1867 care a însemnat punerea bazelor monarhiei dualiste, una dintre prioritățile guvernărilor a fost organizarea unei instituții moderne și eficiente care să se ocupe de colectarea și prelucrarea datelor statistice, astfel a luat naștere Oficiul Central Regal Maghiar de Statistică, sub îndrumarea lui Keleti Karoly, întemeietorul și primul director al acestei instituții³. Din dorința de a inventaria întreg potențialul uman și material pe care-l controlau, autoritățile maghiare, în baza Legii III/1869, au inițiat recensământul populației începând cu data de 3 ianuarie 1870, fără a se preciza concret perioada limită de colectare a datelor⁴. În perioada regimului dualist recensămintele au fost organizate la interval de 10 ani.

Din punct de vedere etnic și confesional, populația comunei Sângeorz-Băi era una majoritar românească, iar confesiunea predominantă era cea greco-catolică.

Dinamica populației în comuna Sângeorz-Băi pentru perioada avută în vedere poate fi ilustrată pentru început prin apelul la sursele statistico-demografice ale vremii. În anul 1830, conform datelor de care dispunem⁵, comuna număra 1930 de locuitori. În perioada de până la 1900, se constată, pe baza recensămintelor reeditate de către profesorul Traian Rotariu de la Universitatea Babeș-Bolyai din Cluj-Napoca, dar și a altor surse⁶, următoarea evoluție:

Tabelul nr. 1 Dinamica populației comunei Sângeorz Băi în perioada 1830-1900

Anul înregistrării	Nr. locuitori Sângeorz Băi	Populația județului Bistrița-Năsăud
1830	1.930	-
1850	2.192	137.149
1857	2.437	146.679
1870	2.692	166.468
1880	2.611	158.583
1890	3023	176962
1900	3320	199144

Potrivit datelor din tabelul de mai sus, populația Sângeorzului a înregistrat în perioada 1830-

¹ I. Bolovan, *Transilvania între Revoluția de la 1848 și Unirea de la 1918. Contribuții demografice*, Cluj-Napoca, 2000, p. 7.

² I. Bolovan, A. Onofreiu, V. Rus, *Familiile din Năsăud în anul 1869. Contribuții de demografie istorică*, Cluj-Napoca, Ed. Argonaut, 2010, p. 10.

³ *Ibidem*, p. 12.

⁴ *Ibidem*, p. 13.

⁵ I. Sigmirean, A. Onofreiu, *Istoria județului Bistrița-Năsăud în documente și texte*, Bistrița, Editura Răsunetul, 2001, p. 21.

⁶ *Ibidem*, pp. 21; 26; P. Boca, I. Moldovan, „Populația județului Bistrița-Năsăud între anii 1870-1970”, în „File de istorie”, vol. III, Bistrița, 1974, p. 287.

Evoluția populației din localitatea Sângeorz-Băi în secolul al XIX-lea

1900 o evoluție numerică constant ascendentă, cu excepția perioadei 1870-1880 când se înregistrează o ușoară scădere. Regresul demografic în acest deceniu este un fenomen generalizat la scara întregii Transilvanii. Aici nu se poate vorbi de o „catastrofă demografică” cauzată de epidemia de holeră, așa cum s-a întâmplat în alte zone ale Transilvaniei, spre exemplu la Margău, unde deficitul demografic a fost de - 16,5%¹. Se înregistrează un deficit de 81 de persoane (-3%) care va fi acoperit în deceniul următor când se va înregistra o creștere de 412 persoane (+15,7%). Acest regres demografic din deceniul al optulea a fost cauzat de pustiitoarele epidemii de difterie, variolă și tuse convulsivă, maladii ce au bântuit cu intensitate în această parte a Transilvaniei, afectând tineretul și îndeosebi copiii, la nivelul județului Bistrița-Năsăud. Regresul populației va înregistra o proporție de 4,7%².

Din punct de vedere etnic și confesional, comuna Sângeorz Băi era una majoritar românească și greco-catolică. Ilustrativ în acest sens este tabelul de mai jos:

Tabelul nr. 2 Structura etno-confesională a comunei Sângeorz-Băi (1850-1900)

Anul	Nr. case	Nr. loc.	Rom.	Magh.	Germ.	Alte etnii	Gr.-cat.	Ort	Rom-cat	Izraeliti	Ref.	Evangh.	Alte conf.
1850	410	2.192	2.106	-	9	64	2.159	2	14	-	-	4	-
1857	688	2.437	-	-	-	-	2.421	-	3	10	-	-	3
1880	618	2.611	2.418	8	50	37	2.529	16	12	50	2	2	-
1900	748	3.320	3.222	43	53	2	3.125	9	23	148	10	5	-

Sursa: Recensămintele din anii 1850, 1857, 1880, 1900, Transilvania (coord. T. Rotariu)

Așadar situația confesională din localitatea Sângeorz Băi se înscrie în cadrul general al Transilvaniei, în sensul în care, în general, românii din partea nordică a provinciei erau preponderent greco-catolici, iar cei din partea de sud erau ortodocși, astfel în comitatele Solnoc, Dăbâca, Sălaj, Bistrița-Năsăud și Cluj confesiunea greco-catolică depășește în procente jumătate din totalul confesiunilor comitatelor³.

Spre deosebire de celelalte, Recensământul din anul 1857⁴ prezintă pe lângă structura etno-confesională și structura pe sexe și starea civilă a populației. Din cei 2437 de locuitori ai comunei, 1236 erau bărbați, adică 50,72%, iar restul de 49,28% femei. Compoziția populației din punct de vedere al stării civile înregistrează o pondere mai mare a persoanelor necăsătorite. Din totalul populației, 57,2% (1394 persoane) reprezenta populația necăsătorită, procentul mai mare înregistrându-l populația masculină, 38,65% (942 persoane) era populația căsătorită, iar restul de 4,14% (101 persoane) era reprezentată de persoanele văduve. Situația este similară în majoritatea satelor transilvănene⁵. O altă realitate des întâlnită o reprezintă proporția mai mare a văduvelor, 60 față de 41 bărbați văduvi. Doi factori influențează puternic diferența de structură între cele două sexe: femeile trăiesc mai mult decât bărbații, ceea ce explică ponderea mai mare a văduvelor, iar bărbații se căsătoresc mai târziu, rămân mai mult timp în starea de celibatar, ceea ce explică numărul mai mare al celibatarilor de sex masculin⁶.

¹ L. Dumănescu, *Satul transilvănean din perspectivă demografică. Studiu de caz – Parohia greco-catolică Margău, 1836-1890*, în I. Bolovan, C. Pădurean, *Populație și societate. Studii de demografie istorică a Transilvaniei*, Cluj-Napoca, 2003, p. 164.

² P. Boca, I. Moldovan, *op. cit.*, p. 287.

³ I. Bolovan, *Satul românesc din Transilvania de la Revoluția Pașoptistă la Primul Război Mondial. Aspecte demografice* – teză de doctorat -, Cluj-Napoca, 1998, p. 72.

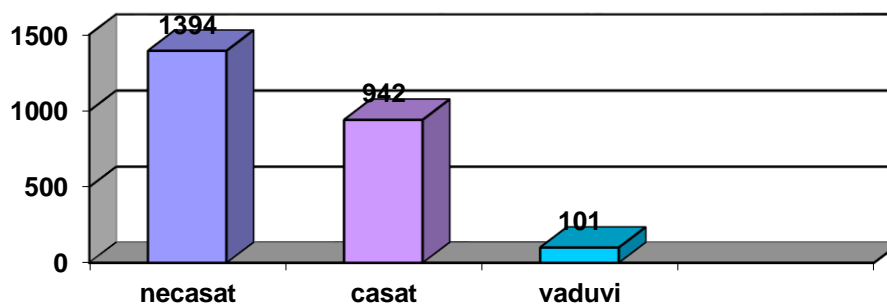
⁴ *Recensământul din 1857, Transilvania*, ed. a II-a, București, 1997, pp. 80-81.

⁵ Luminița Dumănescu, *op. cit.*, p. 166.

⁶ T. Rotariu, *Demografia și sociologia populației. Structuri și procese demografice*, Iași, Editura Polirom, 2009, p. 34.

Prof. Daniela POP

Graficul nr. 1 Populația după starea civilă la Recensământul din anul 1857

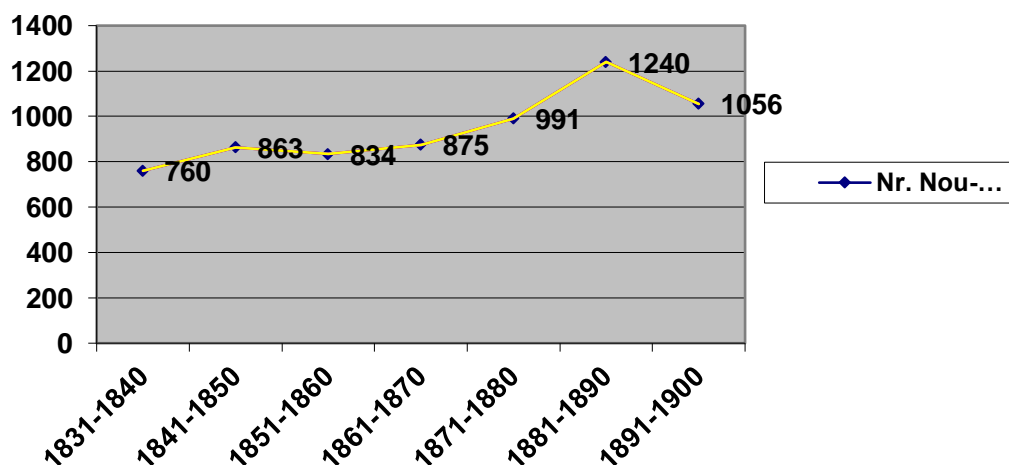


2. Natalitatea

Natalitatea populației caracterizează frecvența nașterilor de copii vii în cadrul unei populații într-o anumită perioadă de timp. Asemeni nupțialității, divorțialității și mortalității, aceasta reprezintă un fenomen demografic direct implicat în evoluția numărului de locuitori dintr-un anumit teritoriu și principalul factor al creșterii populației¹.

Analiza amănunțită a acestui indicator – natalitatea – s-a realizat pe baza exploatării nenominative a registrelor parohiale de stare civilă², nou-născuții fiind înregistrați începând cu anul 1830.

Graficul nr. 2 Evoluția natalității în perioada 1830-1900



¹ Daniela Deteșan, *Mișcarea naturală a populației comitatului Cluj între 1870-1910*, în S. P. Bolovan, I. Bolovan, C. Pădurean, *Om și societate. Studii de istoria populației României (secolele XVII-XXI)*, Cluj-Napoca, Editura Presa Universitară Clujeană, 2007, p. 296.

² Arhivele Naționale Direcția Județeană Bistrița-Năsăud, Fond 55, *Colecția registrelor parohiale de stare civilă*, inv. nr. 1133, 1134, 135, 1136, 1137, 1138, 1139.

Evoluția populației din localitatea Sângeorz-Băi în secolul al XIX-lea

La o primă privire asupra cifrelor înscrise în graficul de mai sus, se remarcă evoluția pozitivă a numărului brut de nașteri între anii 1831 și 1900 cu un nivel maxim atins în deceniul nouă. Creșterea numărului de nașteri în această perioadă la o cotă ce nu a mai fost atinsă (1240 nașteri) demonstrează dorința comunității de a reface echilibrul pierdut dat fiind faptul că deceniul opt este singurul în care numărul populației a cunoscut un regres demografic, și singurul în care numărul deceselor a depășit pe cel al nașterilor (1048 morți raportat la 991 nou-născuți). Situații similare s-au înregistrat și în alte comunități studiate, spre exemplu, în parohiile greco-catolice Margău și Urca¹.

Analizând pe decenii acest fenomen, la nivelul parohiei greco-catolice Sângeorz-Băi se poate constata o variație a numărului de nașteri, creșteri și descreșteri mai mult sau mai puțin mari. Față de perioada 1831-1840, deceniul următor înregistrează o creștere a numărului de nou-născuți de la 760 la 863. Deceniul șase înregistrează o scădere a numărului de nou-născuți de la 863 la 834, urmând o creștere spectaculoasă a nașterilor pe parcursul următoarelor trei decenii, nivelul maxim fiind atins în deceniul nouă, așa după cum am arătat mai sus. În ultimul deceniu al veacului al XIX-lea numărul nașterilor va cunoaște un curs descendent (de la 1240 la 1056 nașteri).

Fertilitatea unei populații a fost și este determinată de o mulțime de condiții legate de sănătate, de alimentație, de intensitatea regimului de muncă, de anumite precepte, legate în special de interdicțiile sexuale din anumite perioade, ultimii doi factori având o influență majoră asupra concepțiilor/nașterilor, determinând variații în cursul unui an calendaristic².

Un factor important este confesiunea populației, deoarece în funcție de permisivitatea dogmelor bisericești se poate observa impunerea unor norme stricte care reglementau ritmul vieții intime al vieții oamenilor. Biserica greco-catolică nu era una permisivă având norme stricte care precizau când era permisă încheierea unei căsătorii, când se puteau consuma relațiile sexuale, astfel acestea erau interzise în cele 4 posturi din an și în zilele de post din săptămână (adică miercuri și vineri), în zilele de sărbătoare, de asemenea biserica interzicea consumarea relațiilor sexuale și în zilele în care femeia avea menstruație sau era însărcinată³. Un alt factor la fel de important în evoluția sezonality nașterilor era calendarul agricol, destul de încărcat și care nu lăsa timp liber.

special de interdicțiile sexuale din anumite perioade, ultimii doi factori având o influență majoră asupra concepțiilor/nașterilor, determinând variații în cursul unui an calendaristic⁴.

Un factor important este confesiunea populației, deoarece în funcție de permisivitatea dogmelor bisericești se poate observa impunerea unor norme stricte care reglementau ritmul vieții intime al vieții oamenilor. Biserica greco-catolică nu era una permisivă având norme stricte care precizau când era permisă încheierea unei căsătorii, când se puteau consuma relațiile sexuale, astfel acestea erau interzise în cele 4 posturi din an și în zilele de post din săptămână (adică miercuri și vineri), în zilele de sărbătoare, de asemenea biserica interzicea consumarea relațiilor sexuale și în zilele

¹ În localitatea Margău în deceniul nouă s-au înregistrat 792 nou-născuți, cea mai înaltă cotă din perioada 1834-1890, conform Luminița Dumănescu, *art. cit.*, p. 175, iar în localitatea Urca s-au înregistrat 84 nou-născuți, pragul maxim al perioadei fiind 1851-1900, conform Elena Crinela Holom, *Realități demografice în parohia greco-catolică Urca (județul Cluj) în a doua jumătate a secolului al XIX-lea*, în Sorina Paula Bolovan, Ioan Bolovan, Corneliu Pădurean (coord.), *Transilvania în secolele XIX-XX. Studii de demografie istorică*, Cluj-Napoca, 2005, p. 301.

² Elena Crinela Holom, *Considerații statistico-demografice privind fenomenul natalității la populația din județul Alba între 1866 și 1910*, în I. Bolovan, C. Mureșan, Mihaela Hărăguș, *Perspective demografice, istorice și sociologice. Studii de populație*, Cluj-Napoca, Editura Presa Universitară Clujeană, 2008, p. 25.

³ Diana Maria Covaci, *Beica Română: model de evoluție demografică*, în Sorina Paula Bolovan, Ioan Bolovan, Corneliu Pădurean (coord.), *Transilvania în secolele XIX-XX. Studii de demografie istorică*, Cluj-Napoca, 2005, p. 246.

⁴ Elena Crinela Holom, *Considerații statistico-demografice privind fenomenul natalității la populația din județul Alba între 1866 și 1910*, în I. Bolovan, C. Mureșan, Mihaela Hărăguș, *Perspective demografice, istorice și sociologice. Studii de populație*, Cluj-Napoca, Editura Presa Universitară Clujeană, 2008, p. 25.

Prof. Daniela POP

în care femeia avea menstruație sau era însărcinată¹. Un alt factor la fel de important în evoluția sezonalității nașterilor era calendarul agricol, destul de încărcat și care nu lăsa timp liber.

Tabelul nr. 3 Evoluția natalității în comuna Sângeorz-Băi (1840-1900)

Luna concepției	Luna nașterii	1841-1850	1851-1860	1861-1870	1871-1880	1881-1890	1891-1900	Total
Apr.	Ian.	54	52	57	74	82	79	398
Mai	Feb.	82	83	73	79	123	84	524
Iun.	Mar.	79	82	89	112	114	118	594
Iul.	Apr.	76	71	84	95	101	95	522
Aug.	Mai	58	67	53	48	101	93	420
Sep.	Iun.	84	74	72	92	95	87	504
Oct.	Iul.	65	80	87	91	124	93	540
Nov.	Aug.	76	91	86	85	130	90	558
Dec.	Sep.	61	46	45	80	91	80	403
Ian.	Oct.	80	76	75	90	111	94	526
Feb.	Nov.	71	68	75	85	98	70	467
Mar.	Dec.	77	44	79	60	70	73	403
Total		863	834	875	991	1.240	1.056	5.859

Așadar, cea mai prolifică lună era martie cu un număr de 594 nașteri, situație ce se întâlnește și la nivel macro-zonal, deși au existat și excepții, spre exemplu, în Feleac cele mai multe nașteri au fost înregistrate în luna ianuarie².

Frecvența sporită a nașterilor în luna martie și evident a concepției în luna iunie se poate asocia cu o perioadă mai liniștită în calendarul agrar³. Un număr mai mic de nașteri s-a înregistrat în luna ianuarie (398) și în lunile septembrie și decembrie (403), fapt explicabil deoarece acestor luni le corespundea perioada de concepție în lunile Postului Paștelui, martie – aprilie și celui al Crăciunului, decembrie. Se poate observa faptul că s-au născut copii în toate lunile anului, iar cifrele nu sunt mici deloc, ceea ce indică faptul că normele bisericii nu erau respectate cu prea mare strictețe, aceste cifre pot fi totodată și un indicator al religiozității populației studiate⁴.

• Distribuția pe sexe a nașterilor

Natalitatea înregistrată este una caracteristică secolului al XIX-lea, cu un număr mare de nașteri, dar, după cum se va observa și din evoluția mortalității cu un număr la fel de mare de decese, un procent ridicat înregistrându-l mortalitatea infantilă. Mărturiile contemporane printre care și George Bariț, imediat după revoluția pașoptistă, evocă locuințele țărănești cu câte 6 până la 12 copii, regimul alimentar deficitar al țăranului, bazat în general pe porumb și lactate, casele de pământ joase și fără lumină sau inexistența asistenței medicale. În familiile românești se nășteau atâția copii câți se

¹ Diana Maria Covaci, *Beica Română: model de evoluție demografică*, în Sorina Paula Bolovan, Ioan Bolovan, Corneliu Pădurean (coord.), *Transilvania în secolele XIX-XX. Studii de demografie istorică*, Cluj-Napoca, 2005, p. 246.

² Alexandru Simon, *Evoluții demografice în Feleac (1826-1907)*, în I. Bolovan, C. Pădurean, *Populație și societate. Studii de demografie istorică a Transilvaniei (sec. XVIII-XIX)*, Cluj-Napoca, Editura Presa Universitară Clujeană, 2003, p. 133.

³ I. Bolovan, *op. cit.*, p. 131.

⁴ *Ibidem*.

Evoluția populației din localitatea Sângeorz-Băi în secolul al XIX-lea

puteau naște din punct de vedere biologic, sistemul de 2 copii generalizat în satele săsești nu pătrunsese în acea vreme la români¹.

Dacă încercăm o cercetare mai detaliată, observăm că se distinge ponderea masculină a noilor născuți, în a doua jumătate a secolului al XIX-lea situându-se în jurul valorii de 51-52%. Tabelul alăturat prezintă selectiv situația nou-născuților între anii 1851 – 1880.

Tabelul nr. 4 Distribuția anuală pe sexe a nașterilor în perioada 1851 – 1880

An	1851	1852	1853	1854	1855	1856	1857	1858	1859	1860	Total
B	50	36	43	48	52	41	34	43	44	38	429
%	50	41,3	58,9	61,5	59,7	51,2	48,5	50,5	49,4	44,7	51,4
F	50	51	30	30	35	39	36	42	45	47	405
%	50	58,6	41,1	38,5	40,3	48,8	51,4	49,5	50,6	55,3	48,5
Total	100	87	73	78	87	80	70	85	89	85	834
An	1861	1862	1863	1864	1865	1866	1867	1868	1869	1870	Total
B	44	43	45	43	41	54	44	50	42	46	452
%	53,6	49,4	58,4	50,5	47,6	55,6	50	51,	49,4	51,1	51,6
F	38	44	32	42	45	43	44	48	43	44	423
%	46,3	50,5	41,5	49,4	52,3	44,3	50	48,9	50,5	48,8	48,3
Total	82	87	77	85	86	97	88	98	85	90	875
An	1871	1872	1873	1874	1875	1876	1877	1878	1879	1880	Total
B	41	52	50	47	40	57	57	58	58	60	520
%	51,2	50,4	60,9	45,1	45,4	58,7	55,3	53,7	51,7	53	52,5
F	39	51	32	57	48	41	46	50	54	53	471
%	48,7	49,5	39	54,8	54,5	41,2	44,6	46,2	48,2	46,9	47,4
Total	80	103	82	104	88	98	103	108	112	113	991

Sursa: Colecția registrelor parohiale de stare civilă, Fond 55, inv. nr. 1134, 1135, 1136, 1137, 1138.

Superioritatea numerică inițială a nou-născuților de sex masculin a dispărut cu timpul deoarece, se pare că, dacă reușeau să supraviețuiască copilăriei și adolescenței, bărbații erau mai predispuși spre o moarte timpurie datorată uzurii induse de condițiile de viață și de obiceiurile acestora².

3. Mortalitatea

Acest fenomen demografic reprezintă masa deceselor survenite în cadrul populației într-o anumită perioadă de timp. Condițiile naturale și în general mediul înconjurător influențează atât intensitatea fenomenului de mortalitate, distribuția deceselor pe vârste cât și repartitia acestora pe luni ale anului³.

Analiza acestui indicator demografic s-a realizat tot pe baza fișelor cu înregistrarea nenominativă din registrele parohiale⁴.

¹ Daniela Deteșan, *art. cit.*, p. 297.

² I. Bolovan, *op. cit.*, p. 130.

³ Daniela Deteșan, *art. cit.*, p. 297.

⁴ ANDJBN, Colecția registrelor parohiale de stare civilă, Fond 55, inv. nr. 1141, 1147, 1148, 1149, 1150.

Prof. Daniela POP

Tabelul nr. 5 Evoluția mortalității în localitatea Sângeorz-Băi (1831 – 1900)

Luna decesului	1831-1840	1841-1850	1851-1860	1861-1870	1871-1880	1881-1890	1890-1900	Total
Ian.	53	72	53	75	111	71	71	505
Feb.	28	69	39	61	104	81	54	436
Mar.	36	78	61	72	97	77	65	486
Apr.	30	52	56	85	110	71	56	460
Mai	24	38	48	57	58	57	68	350
Iun.	34	44	34	34	85	50	40	321
Iul.	29	42	35	66	85	47	66	370
Aug.	74	50	47	66	90	80	65	472
Sep.	86	54	64	65	85	65	63	482
Oct.	26	49	35	103	78	67	47	405
Nov.	39	45	29	39	72	54	74	352
Dec.	55	59	40	63	83	61	70	431
Total	514	652	541	786	1.058	781	738	5.070

Conform datelor din tabelul de mai sus, se observă o evoluție sinuoasă a acestui fenomen demografic, tendință care este vizibilă și la nivelul întregii Transilvanii¹. În deceniul patru, anul 1836 marchează o creștere a fenomenului, înregistrându-se 158 de decese, dintre care 130 doar în lunile august și septembrie, când holera a fost necruțătoare, afectând deopotrivă copii, adulți și bătrâni. Până la sfârșitul anului, epidemia era terminată, în lunile octombrie – noiembrie înregistrându-se doar 6 cazuri de holeră². În deceniul următor, mortalitatea la nivelul parohiei a cunoscut o tendință crescătoare, la aceasta contribuind alături de alți factori, epidemiile care au făcut victime în rândul copiilor: „**cori roșu**” (**cori – rujeolă** era o boală foarte contagioasă, produsă de un virus și caracterizată prin febră foarte mare, tuse și o erupție caracteristică), combinată cu „**slăbie**” și „**tuse**”. Astfel în anii 1841 și 1849 s-au înregistrat cele mai multe decese în rândul copiilor, situație ilustrată în tabelul nr. 6. În primele trei luni ale anului 1841 din cei 45 de morți, 34 au fost copii din cauza epidemiei de „**cori**”, la nivelul întregului an înregistrându-se 68 de decese³.

Tabelul nr. 6. Evoluția anuală a mortalității în localitatea Sângeorz-Băi în deceniul 5

An	Nr total decese	Din care copii până în 10 ani
1841	68	39
1842	36	17
1843	72	33
1844	43	19
1845	40	8
1846	58	12
1847	56	7
1848	65	9

¹ I. Bolovan, *op. cit.*, p. 139.

² ANDJBN, Colecția registrelor parohiale de stare civilă, Fond 55, inv. nr. 1141.

³ *Ibidem*, inv. nr. 1147.

Evoluția populației din localitatea Sângeorz-Băi în secolul al XIX-lea

1849	103	45
1850	111	24
Total	652	213

Decesele au fost înregistrate de preoții Iacob și Ilie care slujeau la parohia greco-catolică din Sângeorz-Băi, cel din urmă fiind înlocuit de preotul Elias pentru o scurtă perioadă de timp, din noiembrie 1834 până în mai 1835, iar din iulie 1852 locul îi este luat de preotul Iohann Dumbrave și Simeon Iancu. În anul 1849 în lunile de toamnă cu cea mai mare rată a mortalității, din cele 48 de decese, 81% s-au înregistrat în rândul copiilor, cauza consemnată fiind „slăbia”.

Spre deosebire de alte zone ale Transilvaniei unde epidemia de holeră din anii revoluției pașoptiste face ravagii, spre exemplu Clujul care este lovit puternic de acest episod al epidemiei¹, localitatea Sângeorz-Băi a fost ferită de episodul epidemiei de holeră din anii 1848 – 1849. Aici s-au înregistrat doar 5 cazuri de holeră în luna octombrie a anului 1848². Acest fapt se explică prin existența serviciului medico-sanitar militar în Regimentul II românesc de graniță, care avea drept scop supravegherea epidemiologică a teritoriului militarizat, acordarea îngrijirilor medicale pe timp de pace și război, cât și aplicarea legilor sanitare austriece în toate comunele aparținătoare³. Pentru evitarea extinderii epidemiilor s-au inițiat o serie de măsuri de poliție sanitară printre care amintim înființarea carantinelor de graniță. Numărul redus de decese datorate holerei ar însemna că măsurile de carantină și profilaxie au funcționat!

În anul 1850, preotul paroh a înregistrat separat soldații căzuți în luptele din Galiția: un număr de 18 soldați, dintre care 16 tineri cu vârste cuprinse între 18 și 35 de ani și 2 soldați cu vârsta de 40, respectiv 42 de ani. În paranteză amintim faptul că în Războiul Crimeii (1853 - 1856) au murit în ambele tabere mai mulți soldați din cauza holerei decât pe câmpul de luptă!

Creșterea mortalității în deceniul 7 s-a datorat în special epidemiilor care au lovit din nou Sângeorzul: cea de „vârsat”, care a ucis un număr mare de copii în anii 1862 și 1864⁴ și cea de **holeră**, care în toamna anului 1866 a făcut 52 de victime⁵. Deceniul 8 înregistrează și aici cel mai mare număr de decese, la fel ca și în celelalte zone ale Transilvaniei. În parohia greco-catolică Sângeorz-Băi, mortalitatea a crescut cu 272 de cazuri față de perioada anterioară. Este o perioadă grea, cu recolte proaste și producții agricole în scădere, marcată și de ravagiile epidemiilor de holeră, de vârsat de vânt și difterie, ultimele cauzând un număr foarte mare de decese în rândul copiilor⁶.

Ultima epidemie importantă din Europa Centrală și de Est, cu durata cea mai lungă și cu consecințe demografice dintre cele mai grave a fost epidemia din 1872-1873. Au fost difuzate instrucțiuni indicând măsurile ce trebuiau luate, care se refereau la modul de îngrijire al bolnavilor, la precauții alimentare și condiții de locuire, "cumpătarea" în alimentație, consumul de băuturi, precum și aerisirea și curățenia locuințelor, considerate ca esențiale⁷. Spre deosebire de ciumă, unde cea mai prezentă impresie a contemporanilor a fost universalitatea contagiunii - în sensul că nici cei bogați și puternici nu scapă, având caracteristica de a fi "democratică" - , holera, alături de tifos sau febrele tifoide, este o epidemie foarte strâns asociată factorilor sociali. Datele oferite de registrele parohiale permit o evaluare în lumea satului pe categorii de vârste sau sex a celor răpuși de epidemie. Datele o-

¹ Alexandru Simon, *op. cit.*, p. 127.

² *Ibidem*.

³ Mircea Gelu Buta, Magda Pupeză, *Aspecte ale asistenței medico-sanitare din ținutul Năsăudului în timpul Regimentului de graniță (1762-1851)*, în „Revista Bistriței”, nr. VIII, Iași, 1994, p. 147.

⁴ ANDJBN, Colecția registrelor parohiale de stare civilă, Fond 55, inv. nr. 1148.

⁵ *Ibidem*.

⁶ *Ibidem*, inv. nr. 1149.

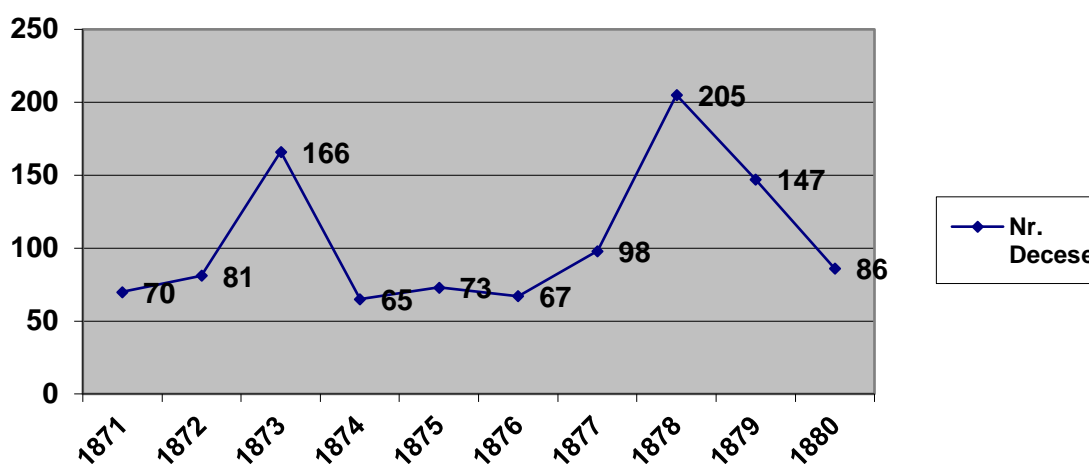
⁷ Massimo Livi Bacci, *La société italienne devant les crises de mortalité*, Firenze, 1978, pp.63-90; Fernand Braudel, *Structurile cotidianului*, vol.I, București, 1984, p.87.

Prof. Daniela POP

ferite de registrele parohiale permit o evaluare în lumea satului pe categorii de vârste sau sex a celor răpuși de epidemie. Impactul holerei asupra psihologiei individuale și colective este un aspect ce ne poate oferi un jalon în reconstituirea stării de spirit din Transilvania ultimelor decenii ale secolului trecut. Firesc, în rândul populației exista o "tradiție" a fricii de epidemii datorită mai ales ciumei dar și a epidemiilor de holeră anterioare ce au luat prin surprindere populația prin noutate și prin evoluția fulgerătoare a bolii¹.

După mențiunile preotului Simeon, care sluja în acea vreme la parohia greco-catolică din Sângeorz, epidemia de holeră a făcut 66 de victime (39,75% din totalul deceselor), 35 în luna august și 31 în luna septembrie din totalul de 166 de decese înregistrate în anul 1873 la nivelul întregii parohii². Cel mai ridicat nivel al mortalității este înregistrat în ultimii ani ai deceniului, așa cum se observă din graficul de mai jos:

Graficul nr. 3 Evoluția mortalității în localitatea Sângeorz-Băi în deceniul 8



Anii 1877, 1878 și 1879 înregistrează 450 de decese, însemnând 42,53% din totalul deceselor din această perioadă decenală. Acest procent ridicat al mortalității s-a datorat deceselor cauzate de epidemia de difterie (boală contagioasă a căilor respiratorii) care a făcut primele victime în lunile iunie – iulie ale anului 1877, culminând în lunile ianuarie – februarie și noiembrie – decembrie ale anului următor. Difteria a făcut mai multe victime decât holeră în 1873, segmentul de populație afectat fiind copiii cu vârste cuprinse între 1 și 10 ani³.

Pentru deceniile următoare numărul deceselor a scăzut deși a rămas în general mare: 781, respectiv 732. Printre cauzele principale ale deceselor, registrul menționează pentru ultimele două decenii, alături de **bătrânețe** și „**slăbia de naștere**”, **afecțiunile bronho-pulmonare** („aprindearea de plămâni”), **tuberculoza** și „**catarhi de bronhi**”⁴. Așadar bolile periculoase care au făcut cele mai multe victime în rândul copiilor au fost **difteria**, **rujeola** și **dizenteria**, prezente mai ales în anii '50, '80 și '90 ai secolului al XIX-lea.

¹ Simion Retegan, „Realități demografice ale satului românesc din Transilvania la mijlocul sec. al XIX-lea”, în Pompiliu Teodor, Nicolae Edroiu (coord.), *Civilizație medievală și modernă românească*, Cluj-Napoca, 1995, p.169.

² ANDJBN, Colecția registrelor parohiale de stare civilă, Fond 55, inv. nr. 1149.

³ *Ibidem*, inv. nr. 1150.

⁴ *Ibidem*.

Evoluția populației din localitatea Sângeorz-Băi în secolul al XIX-lea

În ceea ce privește sezonalitatea deceselor, avem de-a face cu o situație larg întâlnită. Cele mai multe cazuri se înregistrează în lunile de iarnă și început de primăvară, din cauza afecțiunilor respiratorii și a faptului că oamenii ies slăbiți din iarnă din punctul de vedere al hranei și vitaminelor, astfel că vremea schimbătoare de primăvară și începutul muncilor grele la câmp epuizau organismul și-i scădeau imunitatea lăsându-l descoperit în fața celor mai mici boli, iar dacă izbucnea vreo epidemie, atunci nu mai era nici o speranță¹. Așadar 27,06% din totalul deceselor se înregistrează în lunile de iarnă, numărul maxim fiind atins în ianuarie (505), 25,56% în lunile de primăvară, 24,43% în lunile de toamnă și 22,93% în lunile de vară. Un număr ridicat de decese înregistrează și luna septembrie, urmată îndeaproape de luna august (482, respectiv 472), aceasta datorându-se epidemiilor de holeră din anii 1836 și 1873, care în aceste luni au făcut un număr mare de victime, dar și datorită toxiinfecțiilor alimentare provocate de consumul de fructe și legume nespălate și în exces² (130 de decese în lunile august – septembrie 1836, 66 în lunile august – septembrie 1873). Cea mai scăzută mortalitate a fost înregistrată în luna iunie (321 decese), situație întâlnită și în alte zone, precum Feleac³, Margău⁴ și Aghireșu⁵.

Din punctul de vedere al repartiției pe luni și pe anotimpuri, situația din localitatea Sângeorz-Băi se încadrează în cea generală din Transilvania; valori ridicate iarna și primăvara și în august – septembrie și mai scăzute în rest⁶.

• Sporul natural

Sporul natural al unei populații este dat de diferența dintre numărul total cumulat de nașteri și cel al deceselor; acesta descrie și explică scăderea / creșterea unei populații. Sporul natural înregistrat în cadrul comunității greco-catolice Sângeorz-Băi pe parcursul veacului al XIX-lea rezultă pe baza indicilor natalității și mortalității din tabelul de mai jos:

Tabelul nr. 7 Sporul natural al populației din localitatea Sângeorz-Băi în intervalul 1831-1900

Anii	Nașteri	Decese	Spor natural
1831-1840	760	514	246
1841-1850	863	652	211
1851-1860	834	541	293
1861-1870	875	786	89
1871-1880	991	1058	- 67
1881-1890	1240	781	459
1891-1900	1056	738	318
Total	6619	5070	1549

Potrivit datelor din tabelul prezentat, se constată un spor natural pozitiv, cu excepția deceniului 8, când, pe fondul epidemiilor de holeră și difterie, comunitatea înregistrează un deficit de-

¹ I. Bolovan, *op. cit.*, p. 154.

² Mihai Dorel Curac, *Caracteristicile evoluției demografice a comunității Aghireșu (jud. Cluj) între anii 1850 și 1900*, în S. P. Bolovan, I. Bolovan, C. Pădurean (coord.), *Om și societate. Studii de istoria populației României (sec. XVII-XXI)*, Cluj-Napoca, Editura Presa Universitară Clujeană, 2007, p. 403.

³ Al. Simon, *art. cit.*, p. 135.

⁴ Luminița Dumănescu, *art. cit.*, p. 17.

⁵ Mihai Dorel Curac, *art. cit.*, p. 403.

⁶ I. Bolovan, *op. cit.*, p. 154.

Prof. Daniela POP

mografic de 67 persoane (a fost singurul deceniu în care numărul deceselor l-a depășit pe cel al nașterilor!). O situație similară a mai fost întâlnită în comunitatea greco-catolică de la Margău. Sporul natural pozitiv cel mai ridicat se găsește între anii 1881-1890 (459) și 1891-1900 (318). Ultimele două decenii mențin natalitatea la un nivel ridicat, iar mortalitatea are tendințe de a se reduce. Acest fapt este o concretizare a tranziției demografice de la sfârșitul secolului al XIX-lea. Forma clasică a modelului este aceea în care prima dată scade mortalitatea, fertilitatea urmând același drum, dar cu un decalaj temporal, ceea ce face ca în perioada de tranziție să asistăm mai întâi la o creștere a sporului natural, urmată de o zonă în care acesta atinge un maxim și apoi de una în care diferența dintre nașteri și decese se reduce treptat, sporul de populație ajungând din nou la valori modeste¹. Profesorul Ioan Bolovan consideră perioada 1880-1910 etapa de desfășurare a primei tranziții demografice. Debutul procesului stă sub semnul transformărilor ce au avut loc în Transilvania în acest interval: progresul tehnic și cel material, urbanizare, cultură și educație, educație sanitară². Sporul natural este consecința evidentă a unor ample transformări socio-economice.

În a doua jumătate a secolului al XIX-lea sunt semnificative ameliorările mortalității ca urmare a rezultatelor încurajatoare obținute în bacteriologie și chirurgie, revoluția industrială, îmbunătățirii relațiilor economice, ridicarea nivelului de trai, dezvoltarea igienei, lupta împotriva bolilor infecțioase. După eradicarea epidemiei de holeră din anii 1872-1873, mortalitatea scade³.

În Transilvania evoluția sporului natural este diferită. În județele sudice sporul natural este mai redus decât în partea nordică⁴.

În general curba natalității s-a menținut peste curba mortalității (cu excepția deceniului 8) determinând valori pozitive ale sporului natural.

4. Nupțialitatea

Fenomenul de nupțialitate definește masa căsătoriilor sau a persoanelor ce se căsătoresc în limitele unei perioade de timp determinate de obicei de anul calendaristic.

Căsătoria a fost și a rămas principala modalitate de întemeiere a unei familii, ceea ce a presupus dintotdeauna și un anumit control social, fiind singurul eveniment demografic produs voluntar și, prin urmare, putând fi controlat. Fie că a venit din partea statului, a bisericii sau din partea comunității, controlul a impus reguli stricte cu privire la acest eveniment demografic major din viața individului dar și a comunității din care el face parte⁵.

Massimo Livi Bacci caracterizează căsătoria ca fiind nucleul sistemelor demografice din trecut și instituția care își revendică un gen de drept asupra reproducerii⁶. Potrivit cercetătoarei Dana-Maria Rus, căsătoria este „unul dintre riturile de trecere”⁷, iar o caracteristică a ritului este aceea că el însoțește și accentuează schimbarea produsă în viața unui individ. Autoarea evidențiază în aceeași lu-

¹ Traian Rotariu, *A doua tranziție demografică – o analiză critică a conceptului*, în Traian Rotariu, Sorina Paula Bolovan, Ioan Bolovan, *Populația României. Trecut, prezent, viitor*, Cluj-Napoca, Editura Presa Universitară Clujeană, 2006, pp. 455-456.

² Adriana Florica Muntean, *Tendențe noi în cercetarea demografică românească și internațională*, în S. P. Bolovan, I. Bolovan, C. Păducean, *Om și societate. Studii de istoria populației României (secolele XVII-XXI)*, Cluj-Napoca, Editura Presa Universitară Clujeană, 2007, p. 505.

³ Daniela Deteșan, *art. cit.*, p. 298.

⁴ *Ibidem*, p. 302.

⁵ Monica Mureșan, *Evoluția demografică a comunității greco-catolice din localitatea Jucu de Jos între anii 1840-1890*, în S. P. Bolovan, I. Bolovan, C. Păducean, *Om și societate. Studii de istoria populației României (secolele XVII-XXI)*, Cluj-Napoca, Editura Presa Universitară Clujeană, 2007, p. 381.

⁶ Massimo Livi Bacci, *op. cit.*, p. 119.

⁷ Dana-Maria Rus, *Căsătoria și recăsătoria în teritoriul Regimentului II românesc de graniță în epoca modernă. Perspective demografice și antropologice*, teză de doctorat, Cluj-Napoca, 2010, p. 176.

Evoluția populației din localitatea Sângeorz-Băi în secolul al XIX-lea

crare principalele motive de încheiere a unei căsătorii, printre care amintim: dorința partenerilor de a întemeia o familie ; legitimarea relațiilor sexuale și amoroase dintre doi parteneri stabili ; obținerea unor avantaje materiale etc.¹ . Analizând evoluția căsătoriilor la populația Regimentului II românesc de graniță, aceeași cercetătoare susține faptul că uniunile matrimoniale au fost supuse de-a lungul secolului al XIX-lea, unor reguli stricte „datorită statutului special al locuitorilor, acela de militari”² care puteau oricând să își piardă viața pe câmpurile de luptă.

În cele ce urmează, încercăm să analizăm fenomenul nupțialității prin prisma dinamicii căsătoriilor încheiate în perioada 1840-1900, pe baza informațiilor oferite de registrele parohiale de stare civilă și a distribuției sezoniere a acestora.

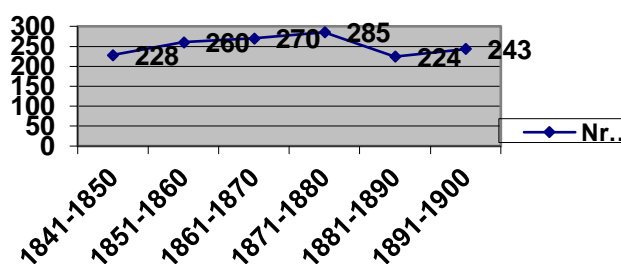
Tabelul nr. 8 Evoluția pe luni și pe decenii a căsătoriilor în parohia greco-catolică Sângeorz-Băi în perioada 1840-1900

Luna încheierii căsătoriei	1840-1849	1850-1859	1860-1869	1870-1879	1880-1889	1890-1899	Total
Ian.	3	2	7	12	2	5	31
Feb.	117	115	117	120	116	99	684
Mar.	16	20	27	19	15	21	118
Apr.	-	-	1	1	1	-	3
Mai	13	22	11	10	11	6	73
Iun.	21	16	18	16	18	19	108
Iul.	4	9	10	12	10	24	69
Aug.	3	9	4	6	8	5	35
Sep.	9	11	9	3	5	6	43
Oct.	1	9	12	9	8	4	43
Nov.	41	50	49	78	37	46	301
Dec.	-	2	-	-	-	-	2
Total	228	265	265	286	231	235	1.510

Sursa: Colecția registrelor parohiale de stare civilă, Fond 55, inv. nr. 1142, 1143, 1144, 1145.

• Mișcarea sezonieră a mariajelor în perioada 1840-1890

În perioada 1841-1900 în localitatea Sângeorz-Băi s-au contractat un număr total de 1.510 căsătorii, cu o medie anuală de 25,59 căsătorii. Cele mai multe ceremonii s-au oficiat în deceniul 8 (286). Graficul următor ne arată evoluția numărului de căsătorii pe cele șase decenii studiate:



¹ Ibidem, p. 174.

² Ibidem, p. 177.

Prof. Daniela POP

Numărul căsătoriilor nu a variat prea mult în timp, menținându-se la valori asemănătoare, cuprinse între 228 și 286, situație întâlnită și în comuna Jucu; explicația este aceea că populația din Transilvania a fost afectată într-o mică măsură de schimbările demografice majore produse în restul monarhiei austro-ungare¹.

Urmărind dinamica mariajelor la nivelul parohiei, am constatat faptul că numărul maxim de căsătorii s-a înregistrat în anul 1879 (48), situație întâlnită și în alte comunități studiate², explicația fenomenului fiind pusă în strânsă conexiune cu nivelul ridicat al producției agricole de la finele anului 1878³. Anul cu cel mai mic număr de mariaje înregistrate a fost 1849 (doar 4 la număr), fapt explicabil ținând cont de evenimentele revoluției care a zguduit Transilvania între anii 1848-1849. Evoluția numărului de căsătorii pe fiecare an din perioada luată în calcul, am redat-o în tabelul alăturat:

Tabelul nr. 9 Evoluția anuală a nupțialității în perioada 1841-1900

An	1841	1842	1843	1844	1845	1846	1847	1848	1849	1850	Total
Nr.	24	20	17	30	24	33	22	26	4	28	228
An	1851	1852	1853	1854	1855	1856	1857	1858	1859	1860	Total
Nr.	35	33	18	22	14	36	30	33	12	27	260
An	1861	1862	1863	1864	1865	1866	1867	1868	1869	1870	Total
Nr.	28	24	23	27	26	17	30	35	31	29	270
An	1871	1872	1873	1874	1875	1876	1877	1878	1879	1880	Total
Nr.	23	26	25	31	29	24	24	27	48	28	285
An	1881	1882	1883	1884	1885	1886	1887	1888	1889	1890	Total
Nr.	24	26	28	30	19	22	9	28	17	21	224
An	1891	1892	1893	1894	1895	1896	1897	1898	1899	1900	Total
Nr.	36	27	22	27	15	22	22	17	29	26	243

Se știe că populațiile preindustriale erau mari consumatoare de cereale, iar când, din motive diverse, recoltele erau slabe, lipsurile datorate acestei situații aveau efecte și în plan demografic⁴. Conjunctura favorabilă produsă în primul rând de rezultatele bune în planul relațiilor de producție a avut efecte pozitive și asupra atitudinii indivizilor vis-a-vis de familie, iar acest lucru poate fi sesizat din plin prin numărul mare de căsătorii contractate. Numărul lor este condiționat de productivitatea agricolă⁵. Anul 1887 a fost unul dezastruos din punct de vedere agricol, productivitatea grâului și a porumbului situându-se abia la jumătate din valoarea anului anterior. Pe ansamblu, producția a fost cu aproximativ 14,2% mai mică decât în anul 1886 și în anii imediat următori se obțin doar recolte medii, iar acest lucru își pune amprenta și asupra numărului de mariaje, care se menține la cote scăzute⁶. Aceste dificultăți se resimt și la nivel microzonal determinând oscilații în privința numărului de mariaje, astfel în anul 1887 au fost încheiate doar 9 căsătorii, în anul precedent fiind încheiate 22, iar în următorul 28.

Variația sezonieră a căsătoriilor am reprezentat-o cu ajutorul graficului următor:

¹ Monica Mureșan, *art. cit.*, p. 382.

² Elena Crinela Holom, *Comportamentul formativ și disolutiv al cuplurilor din zona Albei la sfârșitul secolului al XIX-lea*, în S. P. Bolovan, I. Bolovan, C. Pădulean, *Om și societate. Studii de istoria populației României (secolele XVII-XXI)*, Cluj-Napoca, Editura Presa Universitară Clujeană, 2007, p. 188.

³ *Ibidem*, p. 190.

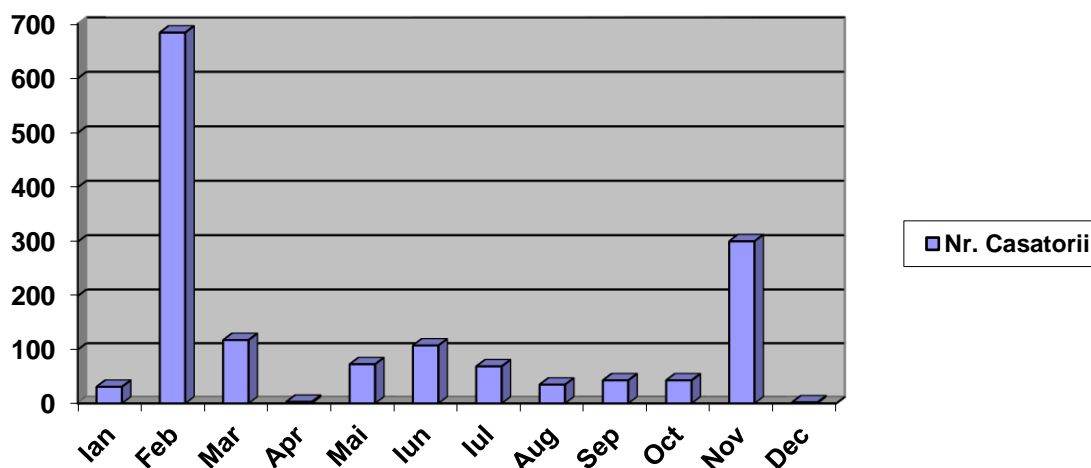
⁴ Massimo Livi Bacci, *op. cit.*, p. 64.

⁵ Elena Crinela Holom, *art. cit.*, p. 190.

⁶ *Ibidem*, p. 191.

Evoluția populației din localitatea Sângeorz-Băi în secolul al XIX-lea

Graficul nr. 5 Distribuția lunară a numărului de căsătorii



După cum se poate observa din graficul prezentat, variația sezonieră a căsătoriilor, la fel ca și cea a nașterilor, este jalonată în funcție de calendarul muncilor agricole și de perioadele prohibite din punct de vedere religios. În general, în societățile tradiționale, fluctuația sezonieră a căsătoriilor era mare, fiind influențată decisiv de cel puțin doi factori: respectarea normelor prescrise de biserică și care interziceau oficierea de căsătorii în timpul posturilor religioase (deși mai acordau în situații excepționale dispense) și ritmul muncilor agricole, știut fiind faptul că ocupația de bază a majorității populației era agricultura¹.

În ce privește situația de la Sângeorz-Băi, din totalul celor 1510 căsătorii încheiate în perioada 1841-1900, cele mai multe – 684, adică 44,88% s-au consemnat în luna februarie. Pe locul 2 se situează luna noiembrie cu un număr de 301 căsătorii, reprezentând 19,75%. Luate împreună, cele două luni contabilizează 64,63% din numărul total al mariajelor contractate în perioada luată în calcul. Explicația e simplă și e similară celei de la sezonabilitatea nașterilor: regulile se încheiere a unei căsătorii erau la fel de restrictive, neputându-se celebra căsătorii în zilele de post sau alte sărbători stabilite de biserică². Acestea sunt respectate în cea mai mare parte în comunitatea sângeorzană, în luna aprilie, lună de post prin excelență, s-au oficiat doar 3 căsătorii, iar în luna decembrie, doar 2. Căsătoriile care totuși se realizează în afara cadrului temporal tipic au motivații importante, imediate și suficiente pentru ca să nu se mai țină cont de timp, cum ar fi spre exemplu, probabilitatea nașterii unor copii nelegitimi, concepuți ca urmare a unor relații intime avute de parteneri înaintea căsătoriei sau necesitatea încheierii rapide a căsătoriei în absența acordului părinților³. Lunile: martie cu 118 căsătorii (7,74%), iunie cu 108 căsătorii (7,08%), mai cu 73 căsătorii (4,98%) și iulie cu 69 căsătorii (4,72%) pot fi considerate ca intermediare, însumând împreună 24,12% din totalul căsătoriilor; la polul opus, exceptând perioadele de post, se situează lunile septembrie, octombrie și ianuarie care împreună contabilizează 8% din totalul căsătoriilor. Deși în alte comunități transilvănene studiate, în luna martie s-a încheiat un număr mic de căsătorii, în Sângeorz-Băi această lună se situează pe poziția a treia ca număr de căsătorii încheiate (118), la mare distanță față de luna noiembrie. Aceasta nu înseamnă că sângeorzenii nu respectau rigorile bisericii, ci se grăbeau să facă nunta înaintea începerii Postului. Spre

¹ Sorina Paula Bolovan, *Familie și comportament matrimonial în Transilvania între 1850 și 1914 (între tradiție și modernitate)*, în S. P. Bolovan, I. Bolovan, C. Pădulean, *Om și societate. Studii de istoria populației României (secolele XVII-XXI)*, Cluj-Napoca, Editura Presa Universitară Clujeană, 2007, p. 110.

² I. Bolovan, *op. cit.*, 172.

³ Luminița Dumănescu, *op. cit.*, p. 169.

Prof. Daniela POP

exemplu, în prima jumătate a lunii martie a anului 1850 au fost oficiate 11 cununii, 4 în 7 martie de către preotul Iacob, 5 în 11 martie de către preotul Ilie, 2 în 14 martie de către același preot Iacob¹. Căsătorii în luna martie au fost încheiate doar în anii în care Postul Paștelui nu a cuprins această lună integral (în 37 de ani din perioada cercetată, nu s-a încheiat nici o căsătorie în luna martie!). Polarizarea căsătoriilor în două luni din an arată că oamenii se grăbeau să se căsătorească în aceste luni, pentru a avea restul anului liber pentru muncă și sărbători. Familia țărănească era marcată în primul rând de funcția economică și de aceea, întemeierea unei familii însemna forțe noi la munca pământului și redistribuirea responsabilităților într-un moment când părinții erau îmbătrâniți și copleșiți de problemele vieții².

În lunile mai și iunie se încheiau căsătorii pentru că tocmai se încheiase Postul Paștelui și nu începuseră muncile agricole de vară, fiind o perioadă de respiro. Încheierea unei cununii lua mai mult timp pentru pregătiri, astfel că erau preferate perioadele în care muncile câmpului se încheiaseră deja sau nu începuseră încă³. Realizarea unei căsătorii însemna și o întrerupere temporară a procesului muncii, ceea ce nu era prea ademenitor pentru țăranul ce trudea pe pământul său pentru a-și plăti impozitele și dările către stat și biserică.

Perioadele de post și abstenență se suprapuneau în linii mari peste pregătirea și uneori efectuarea muncilor agricole. Postul Paștilor (lunile martie și aprilie) se suprapunea peste pregătirea și efectuarea muncilor de primăvară (arat, semănat), postul Sfintei Maria (1-15 august) se suprapunea peste perioada secerișului⁴.

Agricultura constituia preocuparea de bază a locuitorilor din zonă. După încheierea aratului și semănatului, începea culesul de vară al inului și cânepii urmate de culesul aceluiași plante de toamnă, topitul acestora la „tău”, uscatul și melișatul, îndeletniciri care erau alternate cu torsul lânii și țesutul pânzelor necesare pentru îmbrăcăminte copiiilor, dar și a bărbaților adulți și a femeilor. Toamna urma seceratul, culesul cartofilor, al porumbului, depozitarea recoltelor în poduri și cămări pentru perioada de iarnă. Recoltarea și transportul grâului (1/5 din suprafața lucrată era ocupată de holdele de grâu) se făcea toamna târziu, aproape de sărbătoarea Sfântul Dumitru⁵ (la sfârșitul lunii octombrie).

În localitatea studiată, în luna ianuarie s-au înregistrat doar 31 de căsătorii, însemnând 2% din numărul total, doar lunile aprilie și decembrie înregistrând valori mai mici. Această situație este oarecum atipică pentru comportamentul marital înregistrat la nivelul Transilvaniei, dar și în comparație cu alte comunități sătești studiate în care, luna ianuarie urmează îndeaproape luna februarie din punctul de vedere al numărului de căsătorii contractate.

Numărul persoanelor căsătorite este mai mic decât al celor necăsătorite, motivul putând fi precaritatea mijloacelor de existență. Cele mai frecvente căsătorii erau ale tinerilor, aceștia fiind numiți **juni** sau **june**, adică fii și fiice de plugari. Acest tip de căsătorii era preferat deoarece ambii miri erau tineri, nu aveau obligații anterioare sau copii mici de crescut.

Vârsta mirilor reprezintă o variabilă demografică importantă. Ea este influențată de canoanele bisericești și de mentalitatea obștii. În mediul rural patriarhal, vârsta de la care se putea încheia căsătoria legală era 16 ani pentru fete și 18 ani pentru băieți, potrivit canoanelor bisericii, astfel încât la 25 de ani un bărbat avea, de regulă, câțiva copii⁶. În afară de fundamentul său biologic, această practi-

¹ ANDJBN, Colecția registrelor parohiale de stare civilă, Fond 55, inv. nr. 1142.

² I. Bolovan, S. P. Bolovan, *op. cit.*, p. 111.

³ I. Bolovan, *op. cit.*, p. 173.

⁴ Toader Nicoară, *Transilvania la începuturile timpurilor moderne (1680-1800). Societate rurală și mentalități colective*, Cluj-Napoca, Editura Dacia, 1997, p. 170.

⁵ M. Vlădică, *Sângeorz-Băi veche vatră de credință și cultură românească*, Cluj-Napoca, Editura Napoca Star, 2003., p. 142.

⁶ Simion Retegan, *Reglementări oficiale și reacții populare privind vârsta maritală la românii din Transilvania la mijlocul secolului al XIX-lea (1850-1875)*, în Traian Rotariu, Sorina Paula Bolovan, Ioan

Evoluția populației din localitatea Sângeorz-Băi în secolul al XIX-lea

că, legitimată de biserică și încurajată de colectivitatea rurală, are motivații mai largi și mai profunde, demografice, economice, sociale. Ea este legată mai întâi de speranța redusă de viață care exista în această perioadă; durata medie a vieții fiind apreciată în general la mijlocul veacului la cca 38-40 de ani, fapt care adăugat multiplelor vicisitudini ale traiului greu, țărănesc, influențează puternic conduita maritală¹. Ridicarea vârstei căsătoriei bărbaților s-a făcut în Transilvania prin intervenția brutală a statului austriac, din rațiuni de ordin militar, o intervenție căreia biserica transilvăneană a trebuit să i se supună, oricât contravenea această prevedere tradiției și moralității românești.

După revoluția pașoptistă, în anii deceniului neoabsolutist, în contextul campaniilor militare care impuneau dublarea sau chiar triplarea efectivului armat al Imperiului, s-a instituit principiul obligativității generale pentru tinerii cu vârste cuprinse între 20 și 22 de ani, a tragerii la sorți pentru armată – interval în care trebuiau să participe de trei ori la sortire. S-a interzis astfel căsătoria bărbaților sub 22 de ani, cu excepția celor scutiți legal, precum și căsătoria tinerilor înrolați, fără aprobarea specială a forurilor militare². Potrivit matricolelor de căsătorii, majoritatea bărbaților din localitatea Sângeorz-Băi s-au căsătorit la vârste cuprinse între 23 și 25 de ani; pentru perioada 1840-1858 bărbații sunt înregistrați în marea lor majoritate, ca fiind militari.

Evoluția căsătoriei în Sângeorz-Băi se înscrie destul de fidel în modelul mai general transilvănean în sensul că numărul căsătoriilor și alegerea momentului oficierii acesteia depinde în primul rând în societățile tradiționale de respectarea normelor religioase și ritmul muncilor agricole.



Bolovan, *Populația României. Trecut, prezent, viitor*, Cluj-Napoca, Editura Presa Universitară Clujeană, 2006, p. 200.

¹ *Ibidem*.

² *Ibidem*, pp. 202-203.

ASPECTE ECONOMICE PRIVIND LOCALITATEA SÂNGEORZ-BĂI ÎN ANUL 1900

DORIN DOLOGA

Analiza economică de la Sângeorz-Băi din anul 1900 arată că aici se înregistrează unele progrese semnificative, se schimbese raportul vegetal-animalier în favoarea producției animaliere, că apăruseră germeii producției capitaliste, pentru piață, însă economia rămăsese în urmă, agricultura continuând să se practice cu metode și mijloace învechite, iar celelalte sectoare economice, cum erau meșteșugurile, comerțul și transporturile aveau o pondere redusă.

În anul 1900 la Sângeorz-Băi trăiau 3.320 de locuitori¹. În agricultură lucrau în anul 1900 un număr de 1.343 de persoane², ceea ce însemna 40,45 % din totalul populației, iar dacă ne raportăm la populația activă, procentul este și mai mare. În cadrul agriculturii un rol important îi revenea creșterii animalelor. Astfel, în anul 1895 la Sângeorz-Băi existau 2.350 bovine și 8.284 ovine³. Acest lucru se datorează în primul rând condițiilor naturale de la Sângeorz-Băi, mai puțin favorabile culturilor cerealiere. În anul 1895 la Sângeorz-Băi existau 28.424 de iugăre (16.414 hectare) de teren. Dintre acestea 3.378 iugăre (circa 1.950 hectare) erau teren arabil⁴. Astfel, terenurile arabile ocupau în anul 1895 doar 11, 88 % din suprafața totală. În schimb, existau condiții naturale favorabile creșterii animalelor, în anul 1895 aici existând 3.792 iugăre (circa 2.189 hectare) de fânețe și 9.671 iugăre (circa 5.585 hectare) de pășuni⁵. Astfel, 13,34 % din întreaga suprafață era ocupată de fânețe, iar 34,02 % de pășuni. În anul 1895 aproape jumătate din suprafața comunei Sângeorz-Băi era ocupată de pășuni și fânețe, ceea ce avantaja creșterea animalelor față de cultivarea cerealelor. Suprafața pășunilor a crescut masiv, aproape dublându-se, de la 5.618 iugăre și 344 stâneni pătrați (circa 3.244 hectare) în anul 1870⁶, la 9.671 iugăre (circa 5.585 hectare) de pășuni în anul 1895⁷.

O altă cauză a importanței acordată creșterii animalelor o reprezintă posibilitatea valorificării acestora. În anul 1898 la Sângeorz-Băi s-a înființat un târg, unde se puteau valorifica animalele și produsele animaliere: carne, lapte, brânză, lână, ouă. La nivelul actual al cercetărilor nu cunoaștem câte animale și care era volumul produselor animaliere valorificate în cadrul acestui târg, dar probabil că acest comerț cu animale și produse anima-

¹ Pompei Boca, Ion Moldovan, „Populația județului Bistrița-Năsăud între anii 1870-1970”, în Ștefan Dănilă, George Marinescu (redactori responsabili), *File de Istorie*, vol. III, 1974, p. 302.

² *Magyar statisztikai közlemények*, 2 köt, Budapest, 1902, p. 275.

³ Traian Rotariu (coordonator), *Recensământul agricol din 1895. Transilvania*, vol. II, Editura Presa Universitară Clujeană, Cluj-Napoca, 2003, pp. 142, 143.

⁴ Traian Rotariu (coordonator), *Recensământul agricol din 1895. Transilvania*, vol. I, Editura Presa Universitară Clujeană, Cluj-Napoca, 2003, p. 79.

⁵ *Ibidem*, p. 79.

⁶ Adrian Onofreiu, „Informațiile statistice – importantă bază de date pentru perioada Districtului Năsăud”, în Dan Lucian Vaida, Mirela Popa Andrei (redactori coordonatori), *Arhiva Someșană. Revistă de istorie și cultură*, seria a III-a, vol. XIII, Năsăud, 2014, p. 32.

⁷ Traian Rotariu (coordonator), *op. cit.*, p. 79.

DORIN DOLOGA

liere era destul de redus. În afară de târgul de la Sângeorz-Băi mai existau târguri la Năsăud și la Rodna. Țăranii români nu cunoșteau valoarea reală a produselor pe care le vindeau, deoarece nu aveau acces la informații, iar comercianții care le cumpărau erau înțeleși între ei astfel încât să ofere un preț cât mai redus.

În al treilea rând, la Sângeorz-Băi constatăm persistența tradiției, agricultura fiind organizată în sistem autarhic, în care fiecare familie își producea cele necesare traiului în gospodăria proprie. În condițiile în care extinderea suprafețelor agricole nu mai era posibilă, deși în disperare de cauză oamenii au arat și coastele dealurilor mai puțin fertile, iar populația a crescut, singura soluție posibilă pentru acoperirea necesarului de hrană îl reprezenta creșterea numărului animalelor domestice și prestarea unor munci sezoniere în comunele din zonele favorabile cultivării cerealelor.

În ceea ce privește productivitatea agricolă, aceasta era destul de redusă. Acest lucru se datora în primul rând condițiilor de relief și climă de la Sângeorz-Băi, mai puțin favorabile cultivării cerealelor, dar și practicării agriculturii cu unelte primitive, a metodelor agrotehnice învechite, a lipsei selecționării semințelor și animalelor de rasă.

O altă activitate economică o reprezenta activitatea meșteșugărească și industria casnică de la Sângeorz-Băi. În cadrul acestei activități erau cuprinse 71 de persoane din Sângeorz-Băi¹, ceea ce reprezenta 2,13 % din totalul populației. Gradul de prelucrare a produselor obținute aici era unul modest. În afară de industria casnică și activitatea meșteșugărească, la Sângeorz-Băi nu se desfășurau alte activități industriale. Acest lucru se datorează faptului că statul austro-ungar nu a investit pentru a realiza obiective industriale la Sângeorz-Băi, nefiind interesat în dezvoltarea economică a zonelor românești. Apoi, majoritatea românilor practicau o agricultură de subzistență, neavând posibilitatea de a realiza câștiguri bănești pe care apoi să le investească în realizarea unor fabrici. Deși la Sângeorz-Băi lemnul reprezenta o importantă bogăție, în anul 1895 aici existând 10.409 iugăre (circa 6.011 hectare) de păduri², ceea ce reprezenta 36,62 % din întreaga suprafață de teren, aici existau doar fierăstraie acționate de forța hidraulică a apei, însă nu exista nici o fabrică. Astfel, românii nu aveau posibilitatea de a-și câștiga cele necesare traiului lucrând la pădure, decât într-o mică măsură și nici nu s-a creat o categorie de muncitori care să fi dobândit îndemânarea de a lucra în fabrică.

O altă activitate economică o reprezenta comerțul, aceasta cuprinzând 18 persoane în anul 1900³ (0,54 % din totalul populației). Această activitate era una modestă la Sângeorz-Băi. Volumul de mărfuri care se vindeau și se cumpărau era redus. Din cauza lipsei de bani, familiile își obțineau majoritatea lucrurilor de care aveau nevoie în gospodăria proprie și nu cumpărau decât ceea ce nu puteau produce. Totul era gândit la nivelul minim, al satisfacerii nevoilor strict necesare, de hrană și îmbrăcăminte, luxul lipsind din viața oamenilor. La nivelul de azi al cercetărilor nu se cunoaște valoarea animalelor și a produselor animaliere vândute, comparativ cu cea a lemnului, dar probabil că din valorificarea animalelor se obțineau venituri mai mari, deoarece existența târgului și numărul mare de animale înlesnea acest lucru, comparativ cu vânzarea lemnului, care se exploatau în cantitate redusă, iar infra-

¹ *Magyar statisztikai közlemények*, 2 köt, Budapest, 1902, p. 275.

² Traian Rotariu (coordonator), *op. cit.*, p. 79.

³ *Magyar statisztikai közlemények*, 2 köt, Budapest, 1902, p. 275.

ASPECTE ECONOMICE PRIVIND LOCALITATEA SÂNGEORZ-BĂI ÎN ANUL 1900

structura necesară transportului lor era slab dezvoltată.

În ceea ce privește transporturile, această activitate cuprindea tot 18 persoane¹ (0,54% din totalul populației). Căile de comunicație terestră erau într-o stare precară, infrastructura rutieră fiind slab dezvoltată, iar cea feroviară lipsea. În acest fel nu exista posibilitatea valorificării resurselor forestiere existente și nici a realizării unor legături rapide și sigure cu zone mai îndepărtate. Transporturile erau lente, desfășurându-se în continuare cu boii sau caii, pe drumuri dificil de parcurs. O călătorie cu căruța trasă de boi de la Sângeorz-Băi la Năsăud putea dura o zi întreagă.

În total, în industria casnică, activitățile meșteșugărești, comerț și transporturi lucrau 107 persoane. Majoritatea meșteșugarilor și comercianților nu erau români, ci evrei, germani și maghiari. Deși numărul persoanelor implicate în aceste activități redus, acestea reprezentau activități economice mai dinamice și care aduceau o plusvaloare mai mare decât agricultura de subsistență. Meșteșugarii și comercianții realizau venituri mai mari decât agricultorii, venituri pe care aveau posibilitatea apoi să le investească, în timp ce agricultorii câștigau atât cât să-și poată asigura traiul zilnic, fără a avea posibilitatea alocării de bani în scopul realizării de profituri.

Alte categorii profesionale erau reprezentate de cei 95 de argați², 26 zilieri³, 21 servitori domestici⁴, 16 liber profesioniști, 4 militari și alte 12 persoane care aveau alte ocupații⁵.

În anul 1900 majoritatea populației de la Sângeorz-Băi se ocupa cu agricultura, ceea ce înseamnă că economia era una preponderent agrară. În afară de agricultură, procentul cel mai mare era reprezentat de populația care desfășura activități meșteșugărești și lucra în industria casnică. Pe locul al treilea se aflau la egalitate comerțul și transporturile.

Situația economică de la Sângeorz-Băi din anul 1900 arată că aici se înregistraseră progrese modernizatoare, însă nu exista o creștere economică susținută și că rămăsese mult în urma altor zone din Imperiul austro-ungar.



¹ *Ibidem*, p. 275.

² Persoane angajate pentru muncile agricole sau creșterea animalelor.

³ Persoane angajate și plătite cu ziua.

⁴ Persoane angajate în serviciul cuiva pentru treburile casnice.

⁵ *Magyar statisztikai közlemények*, 2 köt, Budapest, 1902, p. 275.

4 octombrie 1863 – 4 octombrie 1943

LUCIAN VALEA

Ne-am obișnuit să trecem prea ușor și prea nebăgători de seamă peste zile și date ce ne amintesc trecutele izbânzi ale nației. Grija cotidianului, învolburările aprige ale vieții, interesele fiecăruia depărtează sufletul tot mai mult de ceasul când se săvârșesc cucernicele întoarceri în vreme.

Momentul de astăzi era însă prea important pentru ca inimile noastre să nu-l fi sesizat cu multă înfrigurare, pe care nu-l putem trece nebăgat în seamă, cum am făcut cu altele atâtea. Liceul grăniceresc din Țara Cătanelor Negre, liceul care poartă numele lui badea George din Hordoul Năsăudului, împlinește 80 de ani de glorioasă existență.

Nu vom încerca dări de seamă și nici schițări de istorie ale acestei veterane și luminoase instituții de cultură românească. O lăsăm altora cu legitimă competență s-o facă.

Gândurile noastre se îndreaptă înspre 4 octombrie 1863. Zările, mai cernite decât sumanele din cele 44 comune grănicerești, s-au luminat o clipă la vestea măreței izbânzi cărturărești. Liceul nu va avea să fie numai instituția unde generațiile trebuiau să soarbă știința. Liceul grăniceresc răspundea unor comandamente etice și naționale, împlinind astfel o sarcină de educație pe lista intereselor superioare ale neamului.

Și, de la data îndepărtată a începutului, ne întoarcem la zilele acestea prea mohorâte pentru a adăposti măreția unei astfel de comemorări. Vechea, dar mereu tânără instituție care și-a adăugat gloriei sale și pe aceea a numelui de „George Coșbuc”, rămasă sub cenușiul unui cer pe care răsare soare românesc, își duce și pe mai departe, cu trudă și opreliști, sarcina luminării naționale.

Cine-o mai fi străjuind porțile sale înalte, prin care s-au scurs atâția oameni mari? Soclul din fața liceului a fost spart cu ciocanele, iar figura blândă și caldă a lui badea George zâmbește amarnic din cioburi.

Nu ne mai întristăm de nimic, fiindcă am uitat să plângem. La această comemorare răspundem: prezent, așa cum vrea neamul, în noi cu grăitoarea lui tăcere.

Departe, la Năsăud, în casele popilor sau țăranilor – cătane negre care am răzbunat istoria nației înscriind-o în universalitate pe toate câmpurile Europei – ard opaițele străbune. Iată de unde vor țâșni vâlvătaile unei mari întoarceri, care să ne deschidă cale înspre Ierusalimul nădejdlor noastre¹.

¹ *Gazeta Transilvaniei*, Brașov, Anul 106, 1943, nr. 76, p. 1.

HORA DE LA SÂNGEORGIU-BĂI

I. BOZDOG

Toată ziua de 3 octombrie mi s-a părut în acest an că am petrecut-o pe malul Someșului, căci, deși urcam frumoșii munți ai jurului Brașovului, inima mea palpita de amintirea priveliștilor încântătoare de la Rodna și, când coboram serpentinele Cristianului Mare, genunchii mei se închinău căsuțelor de sub Rotunda, Cormaia și din Sângeorgiu-Băi.

Sosit acasă, am prins încă ultimele vorbe ale conferențiarului de la microfon despre cei 80 de ani ai liceului grăniceresc din Năsăud și defilau pe dinainte-mi rândurile chipeșilor „studenți” ai Năsăudului despre care, noi, cei de la școlile Blajului știam că sunt mai gata de încăierare cu dușmanul secular și că nu le iartă nepedepsită nici o faptă, nici o vorbă.

Cei mai aprinși și îndrăzneți elevi de pe vremuri, care treceau de la vorbe la fapte contra insultătorilor, în prima instanță de pedeapsă se refugiau la Năsăud, iar când vina era mai gravă, treceau în România.

Când au început apoi acordurile potolitelor jocuri naționale de pe plaiurile Cătanelor Negre, m-am revăzut cu trei decenii în urmă cu câțiva studenți năsăudeni la jocurile din Sângeorgiu-Băi.

De-a lungă, Brâul, Învârtita și Someșana sunt nu numai dansurile ritmice în care e transpusă firea răbdurie și mult încercată a neamului din acele părți, ci în ritmul domol al jocurilor, în salturile cumpătate sau în vârtejul ce-i răpește pe flăcăi și fete, plâng și se dezmiardă, uită o clipă și-și încordează voința și dorul de viață greu încercații apărători ai cuibului de șoimi ardeleni.

Strigăturile flăcăilor m-au furat și vrăjit pentru câteva clipe încât nu-mi puteam da seama dacă sunt într-adevăr și eu în horă ca acum 30 ani ținând de talie pe acea *Măriucă din vale* al cărui fiu și-a încheiat scurta viață de sublocotenent cu dorul închinat unicului gând fierbinte de dezrobire a gliei strămoșești din Sângeorgiu-Băi¹.

¹ *Gazeta Transilvaniei*, Brașov, Anul 106, 1943, nr. 76, p. 1 și p. 3.

DIN GRANIȚĂ

Bogații îngropate

Năsăud, 23 Noiembrie

Camil PETRI

Din sorginte demnă de toată încrederea aflu că, în fine, clădirea liniei ferate Beclean – Năsăud – Ilva Mică este decisă și că societarii au primit din partea guvernului autorizația necesară – cauțiunea de 600.000 fl. fiind complet depusă.

După cum am auzit, cu 1 februarie 1899 se vor începe lucrările secțiunii Beclean – Năsăud, care vor fi terminate în cursul anului, iar în 1900 se va clădi secțiunea Năsăud – Ilva Mică.

Această linie laterală este menită să devină odată linie principală, pentru că este croită a fi o legătură prin Vatra Dornei cu căile ferate bucovinene. Atunci drumul cel mai direct între Marea de Nord și Marea Neagră va trece prin Valea Someșului.

Pentru noi, românii transilvăneni în genere, în special însă pentru locuitorii ținutului traversat de sus numita cale ferată deschide o perspectivă nouă de întreprinderi, de muncă și de câștig!

Că solul micii noastre patrii conține comori enorme, este știut. Nu se știe însă cât de grandioase pot să fie, pentru că nimeni nu s-a ocupat serios cu descoperirea și exploatarea lor.

De câte ori mi se oferea ocazia să vorbesc în privința aceasta cu oamenii noștri conducători, regulat primeam răspunsul:

„Da, da domnule, d-ta poate să ai drept, s-ar putea face ceva; dar n-avem bani și n-avem oameni speciali”.

Cântecul acesta l-am auzit de multe ori și refrenul era: „n-avem bani și n-avem oameni speciali”.

Și dacă făceam pe unul sau pe altul atent la cutare evreu pârlit care, în scurt timp, s-a îmbogățit mai prin exportul de lemne, mai prin exploatarea unei mici întreprinderi, iar mi se spunea:

„De! Domnule, evreul e alt om!”.

Sunt de fermă convingere - și în ale negoțului pot să-mi exprim opinia mea, de la care nu mă abat - că noi, românii, ne dăm un testimoniu de paupertate, admițând că străinii sunt mai presus ca noi și, că mergând de la ideea aceasta greșită, nu ne-ar mai rămâne alta decât să băgăm mâinile în sân și să privim cum alții ne exploatează.

Din firea lui, românul e deștept, dar îi lipsește curajul să se apuce de negoț și, pare-mi-se, că mulți cred că o industrie românească în Transilvania e imposibil a se înființa.

Pe gigancii noștri munți, păduri seculare, în pânțele munților metale, a căror cantitate nici că se cunoaște; urme de mine, exploatare încă de vechii romani, pe urmă ape minerale, cărbuni de piatră, petrol, caolin (pământ de porțelan), etc.

Camil PETRI

Apele munților, clare ca cristalul, încât ai putea să vezi chiar un ac în fundul râului, parcă ar vrea să-ți spună prin câte straturi de diferite metale au trecut, până ce s-au filtrat așa de admirabil. Și, pe urmă, mari cantități de bicași¹ (Kieselstein, franț, caillou), de o calitate atât de neîntrecută, încât fabrici de sticlă din interiorul țării le importă de pe Valea Someșului, sacrificând mari spese de transport.

Mulți din cititorii „Tribunei” cunosc de bună-seamă încântătoarea panoramă ce se desfășoară mergând spre Rodna Veche și Valea Vinului. Cu deosebire, ținutul dintre Sângeorgiul-Românesc și până în fundul munților, e plin de izvoare cu ape minerale; e destul a reaminti băile Sângeorgiului, cele de la Anieș și Valea Vinului, localități balneare cu bun renume, care a trecut și frontierele patriei.

Luând drumul de la Năsăud pe Someș în sus, în apropiere de 2,5 km., dăm de Rebrîșoara, o comună mare curat românească. Dincolo de Rebrîșoara se revarsă în Someș râul Rebra, cu apă destul de suficientă pentru ca să poată duce în spatele lui plute. Continuând drumul pe râul Rebra în sus înspre munții din care izvorăște, găsim alte două comune românești, adică satele Rebra și Lunca Vinului sau Parva.

Aici parcă natura a grămădit toate avuțiile sale.

Oare n-am putea noi pune aici baza unui mic început de industrie națională?

Să cercetăm!

Dacă, într-adevăr, sunt în ținutul nostru cărbuni de piatră și petrol², exploatarea acestor materii ar trebui făcută pe o scară mare. Aici admit, că spre a ajunge la un bun rezultat, forțele noastre materiale sunt prea slabe; ar trebui să aducem geologi, savanți, oameni speciali care să studieze terenul și să facă multe sondaje – lucrări introducătoare, care costă sume mari. Singuri n-am putea reuși pentru că, cum am zis mai sus, o exploatare rațională a acestor două materii – cărbuni de piatră și petrol – recere capitaluri mari, instalații tehnice moderne și nu trebuie trecut cu vederea că abia după ani de muncă aparatul poate să funcționeze.

Dar dacă ne-am pune în tovărășie cu mari capitaliști străini? Îmi aduc aminte de o excursie ce o făcusem acum vreo 12 ani în România, pe Valea Prahovei, la Ploiești, Câmpina, Băicoi, Doftana – ce era atunci și ce este astăzi! Răposatul Hernia avea pe vremea aceea la Câmpina câteva puțuri de păcură, instalația era cât se poate de primitivă, - și astăzi sunt zeci de milioane de franci angajați în industria aceasta, milioane puse la dispoziție din partea englezilor, olandezilor, nemților, ba chiar și a ungarilor!

Pentru o întreprindere sănătoasă se găsesc totdeauna în străinătate bani ieftini!

Nu intră în cadrul acestui articol, ca să explic, pentru ce străinătatea plasează cu predilecție capitaluri mari în întreprinderi bune. Mă vor înțelege, însă, oamenii noștri în finanțe, când mă voi provoca la etalonul rentelor, a consolelor și a hârtiilor de stat din Anglia, Franța, Țările de Jos, Germania, etc.

Caolina se găsește împrejurul satului Parva (și pare-mi-se că tot satul e clădit pe caolină) în cantități mari. De aici s-au transportat sute de care de caolină în România spre a fi

¹ Cremene, cuarț, silix.

² Mi se spune că pe hotarul Rebrîșoarei și a altor comune învecinate se găsesc cărbuni chiar deasupra pământului, iar lângă Văraea sau Nepos, oamenii noștri captează petrolul care plutește deasupra apei și-l întrebuintează la luminat.

Bogății îngropate - Năsăud, 23 Noiembrie

întrebuințată la lucrările forturilor de acolo.

Un sas întreprinzător chiar a cumpărat la Parva un petec de pământ, a luat probe de caolină și le-a trimis în Meissen. I s-a răspuns de acolo că pământul ar fi bun, - dar îi mai lipsește un element! Din altă parte aflu că acest element s-ar găsi în cantități mari lângă Lăpuș. Oare sasului i-a lipsit elementul din Lăpuș sau doară paralele necesare¹?

O fabrică de porțelan, împreună cu alta de sticlă (apă, bicași și lemne se găsesc doar în abundență în Parva), s-ar putea, după mine, cu puțin capital instala. Debușul produselor se găsește în Ardealul nostru și grație inițiativei luate de „Albina” prin fondarea „Concordiei”, avem în centrele locuite de români prăvălii românești, unde s-ar putea face depozite generale. Este aproape imposibil ca o astfel de întreprindere să nu reușească! Și în cazul de față inițiativa ar fi bine să o ia „Albina”, ca banca noastră conducătoare! Să intereseze pe celelalte institute-surori, să facă apel la micii noștri capitaliști în scopul de a se aduna capitalul necesar.

„Banii s-ar găsi”, - mi se va obiecta, - „dar iar n-avem oameni”!

Așa este – poate că, deocamdată, nu să avem chimiști speciali pentru fabrici de porțelan și sticlărie. Am lipsit atâția ani de zile din patrie, încât abia îmi aduc aminte de oamenii noștri conducători care trăiau și lucrau acum 20 de ani. Nu-mi vine a crede că din generația mai tânără să nu se fi aplecat unul sau altul și la științele acestea. În caz că nu, să luăm pentru început specialiștii de care avem lipsă de la străini. Îmi aduc aminte că acum vreo 10-12 ani, aproape toți – dacă nu chiar toți – mașiniștii de la căile ferate erau străini. Azi nu știu, zău, dacă se mai găsesc câțiva în serviciu. Direcțiunea a înființat o școală de mecanică, a ales băieți care au avut aplicație și a dovedit că și românul poate să înlocuiască un străin.

Să luăm străini, dar la început și 2-3 băieți deștepți, care au drag pentru industrie, să-i trimitem în străinătate, în Germania sau Franța, să le dăm burse sau stipendii din banii noștri particulari; acești băieți terminându-și studiile, să intre pe urmă ca practicanți în fabrici mari din străinătate, ca dâșii, muncind ca simpli uvrieri², să facă praxa³ necesară pentru ca să fie în stare nu numai a conduce dâșii fabricile noastre, dar chiar de a face inovații, ameliorări, ba chiar descoperiri noi! Urmând astfel, în puțini ani am scăpa dar și de străini și am lucra noi cu puterile noastre.

În ținutul nostru, nația se ocupă cu oieritul. Lâna o cumpără speculanții evrei și o exportă. Dar dacă am înființa noi o mică fabrică de postav? Nici la întreprinderea aceasta nu se recer capitaluri mari. Eu am vizitat în Bulgaria - țară poate mai săracă decât Ardealul, cu populație însă mai puțin inteligentă decât a noastră – în orașul Gabrova fabricile lor de postav. Vă pot asigura că oamenii aceștia din nimic și-au creat o industrie care, astăzi, este impunătoare și ocupă un ținut întreg în urma ei. Adevărul este că bulgarul își ține de onoare și chiar de datorie să se îmbrace în stofă fabricată la el în țară. Să fie oare transilvăneanul în patriotism mai pe jos decât bulgarul?!

Fondurile școlare grănicerești din districtul cândva al Năsăudului, au aproape de Năsăud, în satul curat evreiesc Entradam, o moară de 6 pietre pe țărmurile Someșului, cu te-

¹ Foaia Poporului, Sibiu, Anul VI, 1898, nr. 48, p. 570.

² Lucrători, muncitori.

³ Practică.

Camil PETRI

ren destul împrejur. De moară se ține și o clădire mare cu două etaje pe care, proprietarul de mai înainte, o destinase pentru o tăbăcărie (fabrică de piele). Clădirea aceasta, situată și ea lângă Someș, râu bogat în apă și, din cauza aceasta, o cale naturală și ieftină pentru transporturi de materii prime pe tot parcursul său până la Satu Mare, unde se revarsă în Tisa, - au n-ar putea servi și ea pentru instalarea unei fabrici de postav sau altă întreprindere? S-ar putea face o combinație, ca fondurile să fie interesate la întreprinderi prin închirierea cât se poate de ieftină a obiectului.

Scopul meu cu articolul prezent este de a atrage atenția oamenilor noștri competenți asupra bogățiilor ce zac îngropate la noi și că dănselor s-ar putea exploata prin propriile noastre forțe, punând astfel fundament la începutul unei industrii românești. Sunt sigur, că odată creată, nu-i va lipsi sprijinul și îmbărbătarea națiunii.

Cu bucurie vedem cum institutele noastre financiare și comerciale prosperă pe zi ce merge și-și câștigă încrederea chiar și a străinilor. Eu sunt de fermă convingere că și pe terenul industrial putem ajunge la aceleași rezultate.

Prin comerț și industrie se îmbogățește un popor și cu cât este mai bogat, cu atât el devine mai independent. Să cultivăm deci cu mai mult zel decât până aici comerțul și industria, cu atât mai vârtos cu cât carierele politice, etc., astăzi, ne sunt aproape cu totul închise!

Deci: înainte! Asta să ne fie deviza și în direcția industriei¹.



¹ *Foaia Poporului*, Sibiu, Anul VI, 1898, nr. 49, pp. 582-583.

TERITORIUL COMUNEI COȘNA CARE A APARTINUT DE TRANSILVANIA ÎN PERIOADA 1848-1914

Dănuț POENARU

I

Primul eveniment important al acestei perioade, care va imprima urme profunde asupra evoluției întregului ținut grăniceresc, din care făcea parte și acest teritoriu al comunei Coșna, a fost desființarea Regimentului II de graniță din Năsăud, la 22 ianuarie 1851. După 1 aprilie 1851, când s-a introdus administrația civilă, locuitorii din ținutul grăniceresc au trecut la acțiuni de luptă pentru conservarea drepturilor câștigate în perioada militarizării, cu scopul ca averile să le fie recunoscute, iar asupra destinației și administrării lor să fie lăsați să hotărască singuri. Prima acțiune pentru apărarea drepturilor din timpul militarizării a fost adunarea reprezentanților celor 44 de comune foste grănicerești, din 13 martie 1851, când s-a hotărât ca averile formate din munți (inclusiv cei revendicați) să se folosească mai departe cum au fost împărțiți încă din timpul militarizării, iar fondurile grănicerești să nu se împartă între proprietarii foști grăniceri, ci să se administreze în întregime pentru scopuri comune. Tot la această adunare s-a ales și primul comitet al administrării Fondurilor grănicerești, căruia urma să i se predea „casele și socotelile în regulă de către autoritățile militare, a căror funcționare înceta”¹.

Predarea averilor grănicerești către reprezentanții foștilor grăniceri a fost îngreunată de pretențiile „Erariului financiar” (Administrația financiară a statului austro-ungar), pretenții care se refereau la:

„a) a se preda ca avere a erariului restul <<fondului de provente>>, drepturile regale de cârciumărit de către toate comunele; <<fondului de monture>>, cu toate izvoarele sale de venituri; toate clădirile și apartamentele;

b) separarea terenurilor foste alodiale (alodiu=proprietate funciară liberă, scutită de sarcini de vasalitate) înainte de militarizare de cele foste comunale și numai acestea să rămână comunelor, iar toate celelalte, deși au stat în posesia comunelor respective și au fost recunoscute și întărite ca proprietate comunală, să fie predate definitiv erariului (statului, n. a.).

c) să se predea, până la efectuarea separării, spre administrare toți munții, pădurile și pășunile comunale deodată cu veniturile acestora, precum și fondurile școlare comunale”².

În anul 1857 comuna Coșna arendează pădurea „pe mai mulți ani” Fondului de monture³. Acesta se va transforma mai târziu în Fondul de stipendii (Fondul de burse) cu mari beneficii în dezvoltarea și susținerea învățământului pentru tinerii dornici de învățatură

¹ Adrian Onofreiu, *Evoluția Năsăudului în perioada 1851-1876*, în „Monografia orașului Năsăud (1245-2008), Vol. I, Cluj-Napoca, Editura Napoca Star, 2009, pp. 197-200.

² *Ibidem*, p. 200.

³ Documentul de donație („Instrumentu Donaționale”) din 7 octombrie 1866, în Serviciul Județean al Arhivelor Naționale Bistrița-Năsăud (SJANB-N), Fond *Administrația Fondurilor Grănicerești*, Dosar 59/1866-1889, f. 1 (Vezi Anexa 1 de la finalul acestui capitol).

din întreg teritoriul fostului regiment grăniceresc.

În acțiunile întreprinse pentru recunoașterea și restabilirea dreptului de proprietate, foștii grăniceri au avut de înfruntat ostilitatea autorităților – de la nivel local și până la funcționarii superiori de la Viena – un sistem birocratic foarte greu de pătruns. Însă, spre sfârșitul perioadei absolutiste (1859), când în Transilvania se trece la reînființarea comitatelor și a scaunelor, lupta acestora pentru recunoașterea dreptului de proprietate a fost dublată de acțiunile întreprinse pentru crearea unei entități administrative proprii pe teritoriul fostului regiment grăniceresc¹. De aceea, în toamna anului 1860, a fost trimisă la Viena o delegație formată din patru membri, avându-l pe Vasile Nașcu² ca delegat principal.

În 13 decembrie 1860 delegația a obținut o audiență la împărat în care i-a fost prezentată o petiție, însoțită de mai multe anexe cu privire la problemele din fostul District militar.

La 24 martie 1861 Împăratul a semnat hotărârea prin care teritoriul fostului regiment grăniceresc năsăudean se va constitui într-o unitate administrativă proprie sub denumirea de Districtul Năsăud, similară cu unitatea administrativă din Făgăraș³. Și tot datorită răbdării și insistenței lui Vasile Nașcu, care a avut zeci de audiențe și întâlniri cu oficialitățile de la Viena, a făcut ca cererile foștilor grăniceri în privința munților revendicați și a fondurilor grănicerești să fie aprobate de către împărat la 12 august 1861.

La 18 aprilie 1861, în conferința desfășurată la Năsăud cu oficialitățile comunale din cele 44 comune grănicerești, a fost ales un comitet împuternicit să efectueze toate demersurile legale cu privire la numirea căpitanului suprem (prefectul) al Districtului Năsăud și tot în această conferință s-a propus și decis: „de aci înainte în acest District în senzul ordinațiunilor mai înalte să se folosească în toate afacerile, actele (exclusiv, n. a.) numai limba română”⁴. După cum am mai spus, limba oficială în regiment a fost cea germană.

Cu toate că noua unitate administrativă (Districtul Năsăud) trebuia creată până la 15 aprilie 1861, aceasta a întârziat, astfel că la 22 mai 1861 a fost numit căpitanul suprem în persoana avocatului Alexandru Bohățel din Cluj, iar în 18 iunie 1861, la Năsăud, s-a făcut instalarea noilor autorități (inaugurarea Districtului), într-un cadru solemn, la care au participat reprezentanți din toate comunele Districtului, inclusiv din comuna Coșna.

A doua zi s-au ales membrii Comitetului reprezentativ provizoriu din fiecare comună. Alegerea s-a făcut astfel încât comunele să fie reprezentate proporțional cu numărul de locuitori ai fiecărei comune în parte. Din comuna Coșna au fost aleși doar doi membri, întrucât era o comună mică. Aceștia au fost Ioanu Todașcă și Simeon Todașcă⁵.

Tot în data de 19 iunie 1861 căpitanul suprem propune Comitetului reprezentativ să

¹ Adrian Onofreiu, *op. cit.*, pp. 203-204; Liviu Păiuș, *Monografia comunei Rodna Veche*, ediția a II-a, Bistrița, Editura Charmides, 2014, p. 156.

² Vasile Nașcu (*1813-+1867), de profesie învățător; s-a dăruit până la epuizare cauzei românilor grăniceri, pentru recăștigarea tuturor munților și a fondurilor bănești blocate în bănci, înființarea în 1861 a Districtului autonom românesc și înființarea în 1863 a Gimnaziului grăniceresc din Năsăud (Teodor Tanco, *Virtus Romana Rediviva, Vol. I, Însemnări și portrete*, Bistrița, 1973, p. 198).

³ Simion Lupșan, Adrian Onofreiu, *Districtul Năsăud 1861-1876. Contribuții documentare*, Năsăud, editura Fundației „George Coșbuc”, 2003, p. 26.

⁴ *Ibidem*, p. 97.

⁵ Adrian Onofreiu, *op. cit.*, p. 208; Simion Lupșan, Adrian Onofreiu, *op. cit.* p. 137 și p. 141.

TERITORIUL COMUNEI COȘNA CARE A APARTINUT DE TRANSILVANIA ÎN PERIOADA 1848-1914 - I

facă un plan de subîmpărțire a Districtului¹. În urma discuțiilor, Districtul Năsăud a fost împărțit în 6 cercuri: Monor, Bârgăului, Rodna, Sângeorz, Năsăud și Zagra. Comuna Coșna a făcut parte din cercul Rodna alături de comunele: Cârlibaba Nouă, Rodna Nouă (Șanț), Rodna Veche (Rodna), Ilva mare, Maieru și Măgura².

În următoarele două zile (20 și 21 iunie) s-au făcut mai multe alegeri, printre care:

- s-au ales funcționarii Districtului stabilindu-se totodată și salariile acestora;
- s-au ales juzii celor 6 cercuri și ceilalți funcționari;
- s-a ales Inspectorul de păduri;
- s-a ales Inspectorul de drum³.

Tot în anul comuna Coșna primește ștampilă proprie.

Prin reprezentanții tuturor comunelor din Districtul Năsăud, în urma Protocolului ședințelor din 27 și 29 septembrie, 5 și 6 octombrie 1861, respectiv, 13 și 21 septembrie 1862, s-a elaborat documentul „Învoire”, acesta fiind baza organizatorică a tuturor instituțiilor culturale din District, extins pe șapte capitole. Reprezentanții comunei Coșna care au participat la elaborarea acestui document important au fost: Irimie Sângeorzan, Dumitru Todașcă, Simion Todașcă, Ioan Todașcă, Grigore Iuga, Ioan Petru Todașcă și Larion Spânu⁴.

În primele capitole din „Învoire” se prezintă modificările aduse în privința destinației și denumirii pe viitor a Fondurilor grănicerești:

- Fondurile grănicerești (Fondul de provente și Fondul de montur) să nu se împartă între localități și să se administreze în comun pentru scopuri școlare, urmând apoi să se întocmească un Statut de funcționare special.

- Fondul de provente a luat denumirea oficială de „Fond scolastic” fiind atribuit întreținerii școlilor centrale, iar Fondul de montur a luat denumirea de „Fondul de stipendie”, fiind atribuit burselor pentru elevii din Districtul Năsăud care urmau studii mai înalte⁵.

Pentru ca această destinație să nu sufere modificări, la 15 decembrie 1861, reprezentanții comunelor au hotărât concentrarea fondurilor la Năsăud, iar administrarea lor să fie făcută de o „Comisie administratoare” care era de fapt organul executiv al Comitetului Fondurilor Grănicerești. Destinațiile și demersurile luate pentru aceste fonduri au fost aprobate de către împărat la 3 septembrie 1863⁶.

¹ Până în 1854 teritoriul fostului regiment era împărțit în patru Preturi: Năsăud, Rodna, Borgo-Prund (Prundu Bârgăului) și Șieul-Mare. Comuna Coșna a făcut parte din Pretura Rodna care avea sediul la Năsăud, iar treburile administrative ale acestei preturi erau realizate de 7 funcționari din care doar doi erau români. În 1854, Transilvania este împărțită în 10 prefecturi între care și Bistrița. aceasta avea 10 preturi la: Rodna, Năsăud, Bârgău, Bistrița, Beclean, Lechința, Șieu, Teaca, Reghin și Gurghiu. Din 1854 și până în 1861 comuna Coșna a aparținut de pretura Rodna alături de Rodna Nouă (Șanț), Cârlibaba Nouă, Ilva mare, Măgura, Poiana Ilvei, Maieru, Sângeorz, Ilva Mică, Feldru și Nepos. În fruntea preturii era prim-pretorul, ajutat de 1-2 adjuncți (Simion Lupșan, Adrian Onofreiu, *Districtul Năsăud...*, pp. 21-22; Liviu Păiuș, *Monografia comunei Rodna Veche...*, p. 156).

² Simion Lupșan, Adrian Onofreiu, *op. cit.*, p. 154.

³ *Ibidem*, pp. 155-162.

⁴ *Ibidem*, p. 250.

⁵ *Ibidem*, p. 252.

⁶ Lazăr Ureche, *Crearea și evoluția Fondurilor Grănicerești Năsăudene*, în „Revista Bistriței”, Bistrița, 1997, p. 152.

Dănuț POENARU

La capitolul VI din „Învoire”, punctele 4 și 5 făceau referire la înființarea în Năsăud a unui „gimnaziu complet național român în care să se predea toate acele științe, cari s-au predau până acum și se vor preda pe viitor în celelalte gimnazii publice ale patriei” și, respectiv, la înființarea unui „conviat” (internat) de 100 de locuri; 80 din aceste locuri erau distribuite exclusiv celor 29 de comune aflate libere înainte de militarizare, mai precis 27 din aceste comune erau de pe Valea Rodnei la care se adăugau comunele Coșna și Cârlibaba Nouă. Pentru comuna Coșna, în document se precizează: „Lângă aceste comune însă să se numere și Coșna li fiind-că munții folosiți nainte de Coșna, iar acum adscriși numitelor fonduri de stipendie și scolastic, aduc un venit frumos la aceste fonduri, așa în recunoștința frățască, din Coșna să se susceapă (admită, n. a.) totdeauna atâta școlari, câți se vor lua dintru una din cele 29 comunități cu număr asemenea de locuitori”. Împărțirea celor 80 de școlari între cele 29 de comune se făcea proporțional cu venitul regal obținut din crâșmărit și donat de fiecare din aceste comune în parte, Fondului scolastic¹.

La ultimul capitol din „Învoire” în care se pune problema mutării Episcopiei greco-catolice de la Gherla la Năsăud, o parte din reprezentanții comunelor din District se obligă să asigure locul unde se va ridica reședința episcopală și a școlilor necesare (Gimnaziul și Școala de fete), iar o altă parte, să contribuie cu materiale de construcție sau cu bani. Reprezentanții comunei Coșna „oferă de bună voie una sută florini valută austriacă”, sumă pe care trebuia să o plătească în timp de 5 ani (câte 2 fl. v. a. în fiecare an). Mai mult decât atât, comuna Coșna contribuie și cu material de construcție pentru ridicarea edificiilor menționate. Contribuția comunei Coșna, comparativ cu contribuția celorlalte 28 de comune, era mult mai mare și de aceea reprezentanții comunei noastre solicită ca bursierii din Coșna să fie admiși după aceleași criterii ca și bursierii din fostele comune grănicerești². Se pare că această cerere nu a fost aplicată imediat deoarece reprezentanții coșneni reiau această dorință în ședința din 26 ianuarie 1866.

Cu toate că tinerii din comuna Coșna vor avea acces la bursele de la Fondul de stipendii, din cercetările făcute am identificat doar două cereri depuse, din care una a fost aprobată, în condițiile în care, în perioada 1861-1918 au fost atribuite un număr de 2.977 burse și ajutoare în valoare de 434.551 florini. Prima cerere a fost întocmită de Ioan Spănu³, la 9 septembrie 1904, care urma Facultatea de Teologie la Cernăuți, din care aflăm că:

- datorită stării materiale „de tot schimbată” a părinților și rudelor acestuia, care erau oameni „sărmani”, nu putea să urmeze toate cursurile și să-și plătească taxa de înscriere;
- cerea un ajutor de 600 coroane „pentru ca să-mim pot termina studiile și așa să pot deveni un membru folositor bisericii și societății”;
- urma Facultatea de Teologie din Cernăuți deoarece „biserica noastră greco-orientală din Ungaria nu are facultate teologică ci numai seminarie”, iar aceasta (facultatea din Cernăuți) „e cea mai aproape și tot odată și susținerea acolo mai ieftină”⁴.

¹ Simion Lupșan, Adrian Onofreiu, *op. cit.*, pp. 234-238.

² *Ibidem*, pp. 239-241 și pp. 319-320.

³ Este vorba despre preotul Ioan Spănu, născut în comună la 1881, care în perioada 1921-1951 va sluji la biserica din Coșna.

⁴ SJANB-N, Fond *Administrația Fondurilor Grănicerești Năsăudene*, D. 729/1904, f. 1; Cornelia Vlașin, *Bursele de studiu acordate de Fondurile năsăudene între anii 1861-1948*, în „Revista Bistriței”, XXIX, Cluj-Napoca, Editura Accent, 20158, p. 179.

TERITORIUL COMUNEI COȘNA CARE A APARTINUT DE TRANSILVANIA ÎN PERIOADA 1848-1914 - I

Nu primește bursă întrucât în deceniul nouă al secolului XIX, sprijinirea studenților de la teologie a încetat cu desăvârșire, iar în Statutele din 1889, facultățile teologice nici nu mai figurează printre „institutele ce pot fi cercetate de către bursieri”¹.

A doua cerere și singura aprobată unui locuitor din Coșna, a aparținut tânărului Dumitru Țiganetea (născut la 16 septembrie 1894), fiind adresată Fondului de Stipendii la 4 august 1913, cu formula: „mă rog de Mult Onorata Comisiune administratoare de fonduri ca să binevoiască a-mi vota stipendiu (bursa, n. a.) și ajutor din fondurile centrale și de stipendii din Năsăud pe anul școlar 1913-1914 pentru cariera filosofică, ramul fizică și matematică”. Odată cu această cerere, solicitantul a mai prezentat:

- documente care să ateste că atât părinții, cât și solicitantul erau născuți în Coșna;
- „cartea de botez” (certificat de naștere);
- copie legalizată a „testimoniului de maturitate” (diploma de bacalaureat) în care se menționa purtarea și calificativul obținut la final;
- „testimoniul medical” (adeverință medicală) din care să reiasă că era apt sănătos;
- „testimoniu comunal” (adeverință eliberată de primăria Coșna) din care să reiasă averea părinților².

Studiile le-a urmat la facultatea de Științe din cadrul Universității din Cluj (excepție fiind primul an pe care-l urmează la Budapesta, în cadrul Colegiului Eötvös). A fost stipendiat cu 1.000 de coroane pe an în primii doi ani. Din documente reiese că din 1915 și până în 1917 nu mai primește bursa întrucât, după începerea primului Război Mondial, s-a înrolat voluntar, devenind cadet al Regimentului 63 Bistrița. Pentru anii 1917-1918 și 1918-1919 primește din nou bursa de 1.000 de coroane pe an, iar suplimentar a primit încă 1.000 de coroane ca ajutor extraordinar. În vara anului 1919 obține Certificatul în baza căruia „i se dă dreptul de profesor practicant pe timp de un an la liceu” (profesor suplinitor), motiv pentru care în ultimul an de studiu (1919-1920) nu mai primește bursă³.

În privința intrării în posesie a terenurilor, comunele Districtului au întâmpinat mari dificultăți. Pentru aplicarea pe teren a rezoluției imperiale s-a instituit din partea Ministerului de Finanțe, o „comisie separatoare” (regulatoare) formată din: generalul-maior Johan Pock, președinte; consilierul guvernamental Josef Schweiger și consilierul financiar Michael Traugott Suchanegg, membri. Aceasta și-a început lucrările la 1 noiembrie 1861 și a activat până la instaurarea dualismului, în 1867. Făcând cercetare, rând pe rând, în comunele Districtului, comisia redacta pentru fiecare comună în parte câte o „sentință” (decizie), în care erau consemnate: drepturile regale, pășunile, pădurile, casele cu grădini și curți, etc., cu indicația numirilor, dimensiunilor, numerelor topografice, după care urma hotărârea dacă se adjudecă comunei sau fiscului (Statului). Dacă existau obiecții cu privire la deciziile comisiei, comunele puteau apela printr-un recurs doar la Cancelaria aulică a Transilvaniei din Viena („locurile mai înalte”), unde funcționa un „senat” compus din reprezentanții acestei cancelarii și ai ministerelor de interne și finanțe.

¹ Cornelia Vlașin, *op. cit.*, p. 178.

² SJANB-N, Fond *Administrația Fondurilor Grănicerești Năsăudene*, Pachetul CLXX, Nr. doc. 2269/1913-1920, f. 2, f. 36 și f. 38.

³ Idem, f. 28, f. 29, f. 32 și f. 33.

Dănuț POENARU

„Comisia separatoare”, având rolul de a separa bunurile comunale de cele ale statului, trebuia să fie imparțială și să respecte cu strictețe ordinele împăratului. Dar, dimpotrivă, ea a încercat să favorizeze fiscul, aplicând principii de drept îndoielnice și apelând la argumente false și cel puțin ciudate¹. Un exemplu concludent în acest sens este cel din data de 25 martie 1863, când această comisie dă sentința nr. 307 pentru comuna Coșna, în care locuitorii coșneni sunt declarați jeleri. Mai precis, coșnenii au fost considerați persoane care nu putea avea „posesiunea proprie de pământ” și nu erau îndreptățiți la folosirea bunurilor comunale (pășune, pădure, etc.), așadar întreaga pădure aflată pe teritoriul comunei Coșna urma să treacă în proprietatea Statului. În afară de aceasta, coșnenii trebuia să plătească contribuția „pe cap” și a vitelor la visteria țării, iar la Fondul de provente plăteau așa numita „taxă protecțională”. Pentru folosirea pășunilor și a lemnului plăteau alte taxe, deosebite de casele comunei².

SENTINȚA PENTRU COMUNA COȘNA:

Comisia numită de către Majestatea Sa Cezaro-Crăiască și Apostolică în scopul reglementării posesiunii și a drepturilor de folosință în teritoriul fostului regiment grăniceresc transilvănean II român, găsește să decidă referitor la colonia Coșna, următoarele:

1. Locuitorii așezării Coșna, aflată la granița apostolică spre Bucovina în Valea Rodnei, pe teren revendicat, nu au fost niciodată alipiți graniței militare, ci în timpul existenței graniței, până la desființarea institutului de graniță, aceștia au fost priviți și socotiți ca și jeleri (inquilini). Pentru folosirea proprietății avute, trebuiau să plătească în această calitate, către casa de provente a regimentului grăniceresc II român, o taxă de proprietate, alături de o taxă de protecție, în timp ce, pe de altă parte, trebuiau să plătească în același timp și anumite taxe, respectiv taxa pe cap de animal către casa provincială, ca obligație către perceptoratul bistrițean.

Pe baza punctelor 1 și 2 ale prea-înaltului rescript din 27 august 1861 și pe baza punctului 4 al prea-înaltei patente de reglementare urbarială din 21 iunie 1854 („Foaia legilor provinciale” nr. 151) clădirile și alte terenuri lăzuite, respectiv fânațele și pășunile înscrise în urbariu și aflate în Coșna la momentul desființării graniței la 22 ianuarie 1851, în proprietatea singularilor, sau aparținând de comună, vor fi lăsate în proprietatea respectivelor proprietari; desigur, modificările apărute de atunci, bazate pe un titlu de proprietate valabil, legate de posesiunea unor astfel de terenuri, nu vor fi afectate de această hotărâre.

Totuși, în legătură cu taxa de teren pe care locuitorii din Coșna au fost obligați să o plătească către casa de provente a regimentului grăniceresc II român ca și jeleri, pentru folosirea terenului până la desființarea institutului de graniță la 22 ianuarie 1851, care după natura ei nu a fost neapărat o taxă către suveran, cât mai mult una în „*recognitionem dominii*” – rămâne rezervat hotărârilor înalte dacă, referitor la această contribuție, conform capitolului al doilea al patentei de reglementare urbarială din anul 1854, paragraful 16, va avea loc o absolvire a amintirilor locuitori de stat (erariu), ca și fost proprietar.

2. În ce privește pădurea aflată la Coșna de asemenea pe teren revendicat, numită Dosu și Fața Măgurii, aceasta va trebui să rămână mai departe o proprietate a erariului, pădure de munte, care în

¹ Lazăr Ureche, *op. cit.*, pp. 152-153; *Istoricul Districtului Năsăudean*, în „Arhiva Someșană”, Năsăud, 1928, Seria I, nr. 9, pp. 52-53; Liviu Păiuș, *op. cit.*, p. 178.

² Florian Porcius, *Istoricul ținutului grăniceresc al Năsăudului* (editor Liviu Păiuș), Cluj-Napoca, Editura Napoca Star, 2005, p. 169; Lazăr Ureche, *op. cit.*, p. 153.

TERITORIUL COMUNEI COȘNA CARE A APARTINUT DE TRANSILVANIA ÎN PERIOADA 1848-1914 - I

timpul existenței comuniunii grănicerești, respectiv până la desființarea institutului de graniță la 22 ianuarie 1851, nu s-a aflat în posesia comunelor grănicerești.

Pe baza punctelor 13 și 14 ale prea-înaltului rescript din 27 august 1861, comunei ca atare îi vor fi predate în proprietate numai acele terenuri și acei munți în a cărei proprietate sau folosință populația grănicerească, respectiv comuna grănicerească, s-a aflat în timpul administrației grănicerești militare, indiferent de eventualele pretenții ale terțelor persoane ce sunt în tratative. Această pădure de munte are – conform rezultatului măsurătorii cărții cadastrale (coala de posesiune a terenului din 21 ianuarie 1851) o suprafață de 4.179 iugăre și se mărginește către nord, la muntele Dealul bancului al comunei Parva, către est, la Bucovina, către sud, de asemenea la Bucovina respectiv la fânațele hotarului comunei Coșna, către vest, la partea de munte Munceii Înșirați a comunei Nepos și către nord-vest, la munții Paluta și Poiana Coșnei, ai comunei Rodna. Ca urmare a declarației nr. 165 din 12 februarie din acest an a ocolului silvic cezaro-regesc din Năsăud, în timpul existenței graniței, precum și de atunci încolo, locuitorii din Coșna au procurat atât lemnul de foc – alcătuit din căzături și resturi rămase după tăierea copacilor – precum și lemnul de construcție după indicațiile silvice, amândouă exclusiv pentru folosința proprie, din amintita pădure și unde acestora le-a fost permis și pășunatul în pădure; astfel, aceștia vor rămâne pe moment în uzufructul folosirii pădurii în modalitatea și extinderea practică în timpul existenței graniței, până la reglementarea definitivă, conform punctului 4 al prea-înaltului rescript din 27 august 1861; de asemenea, este lăsată la alegerea autorităților înalte, dacă, și în ce măsură au fost făcute de către locuitori defrișări în acest scop până la desființarea institutului de graniță la 22 ianuarie 1851, iar înaltul erariu îi este rezervat dreptul ca, în termen de trei ani, să reclame acestea pe căi legale.

De asemenea, înaltului erariu îi este rezervată categoric reglementarea proprietății lăzuirilor, locurilor de pășune și așa numitelor fânațe de pădure aflate pe terenul împădurit, reglementare care trebuie realizată conform cerințelor de protejare a pădurii.

În cazul în care comuna se va simți împovărată într-un fel sau altul prin această sentință, atunci îi este liber ca în răgazul de șase săptămâni de la primirea acesteia – termen ce nu trebuie să fie depășit – să depună recurs împotriva acesteia la Înalta cancelarie Aulică a Transilvaniei.

De la Comisia cezaro-crăiască regatoare de posesiune grănicerească pentru teritoriul fostului regiment grăniceresc 2 român.

Bistrița, 25 martie 1863

Pock, general-maior¹.

Față de această situație, locuitorii coșneni ce dețineau documente edificatoare prin care puteau demonstra faptul că în perioada în care au aparținut de Moldova (până la finele anului 1769) aveau statutul de oameni liberi, împreună cu Administrația Fondurilor din Năsăud care arendase pădurea comunei Coșna încă din 1857, au făcut recurs în 10 mai 1863 către „locurile mai înalte” (către Cancelaria Aulică a Transilvaniei din Viena)².

(Va urma)

¹ Simion Lupșan, Adrian Onofreiu, *op. cit.*, pp. 311-313.

² SJANB-N, Fond *Administrația Fondurilor Grănicerești Năsăudene*, D. 59/1866-1889, f. 1, f. 2 și f. 3 (din anexa 1).

TABLOU NOMINAL

cu locuitorii români din comuna Runcu Salvei care au luat parte la Primul Război Mondial între anii 1914-1918 ca parte activă, ca soldați pe front și ca parte sedentară, pentru servicii auxiliare sau mobilizat pe loc

ALEXANDRU DĂRĂBAN

Număr curent	Numele și prenumele	Născut în comuna	Ocupațiunea civilă	Gradul avut la miliție	A fost decorat	A luat parte la mișcări impuse de război			
						Chemat fiind			A fost refugiat
						La partea activă, ca soldat pe front	La partea sedentară, pentru servicii auxiliare sau mobilizat pe loc	Pentru a fi arestat sau internat	
1	2	3	4	5	6	7	8	9	10
1	Valeriu Dumitru	Runc	Student în drept	elev	-	-	X	-	-
2	Vasile Petri	idem	econom	soldat	Argint II Bronz Crucea Carol	X	-	-	-
3	Petru Dâncul	idem	idem	idem	-	X	-	-	-
4	Ioan Zăgrean	idem	idem	idem	-	X	-	-	-
5	George Moșdroagă	idem	idem	idem	-	X	-	-	-
6	Vasile Năstuța	idem	idem	idem	-	X	-	-	-
7	Gavrilă Androne	idem	idem	caporal	Argint II Bronz Crucea Carol	X	-	-	-
8	Dumitru Marte	idem	idem	soldat	-	X	-	-	-
9	Ioan Marte	idem	idem	idem	-	X	-	-	-

Tablou nominal cu locuitorii români din comuna Runcu Salvei care au luat parte la Primul Război Mondial între anii 1914-1918 ca parte activă, ca soldați pe front și ca parte sedentară, pentru servicii auxiliare sau mobilizat pe loc

10	Grigore Marte	Runc	econom	soldat	-	X	-	-	-
11	Niculae Marte	idem	idem	idem	-	X	-	-	-
12	Simion Mare	idem	idem	idem	Bronz Crucea Carol	X	-	-	-
13	Todor I. Sermaș	idem	idem	idem	-	X	-	-	-
14	Gavrilă Andreș	idem	idem	idem	-	X	-	-	-
15	Donisie Andreș	idem	idem	idem	-	X	-	-	-
16	Ioan S. Pop	idem	idem	idem	-	X	-	-	-
17	Gavrilă S. Pop	idem	idem	idem	-	X	-	-	-
18	Niculae Filip	idem	idem	idem	-	X	-	-	-
19	Aurel Bojor	idem	idem	idem	-	X	-	-	-
20	Simion Filip	idem	idem	idem	-	X	-	-	-
21	Ioan Filip	idem	idem	idem	-	X	-	-	-
22	Ioan S. Pavelea	idem	Învățător	idem	-	X	-	-	-
23	Todor Pop	idem	econom	idem	Bronz Crucea Carol	X	-	-	-
24	Alexa Pop	idem	idem	Fruntaș	-	X	-	-	-
25	Ioan Pop	idem	idem	soldat	Bronz Crucea Carol	X	-	-	-
TOTAL PAGINA 1						24	1	-	-
26	George Dâmbul	Runc	econom	soldat	-	X	-	-	-
27	Vasile Leanca	idem	idem	idem	-	X	-	-	-
28	Ioan S. Leanca	idem	idem	idem	Bronz Crucea Carol	X	-	-	-
29	Victor Crișan	Zagra	idem	caporal	Bronz Crucea Carol	X	-	-	-
30	Florin Dumitru	Runc	idem	soldat	-	X	-	-	-
31	Ioan D. Petri	idem	idem	idem	-	X	-	-	-
32	Gavrilă Mocodean	idem	idem	idem	-	X	-	-	-
33	Ilie Mare	idem	idem	idem	-	X	-	-	-
34	Ioan Mare	idem	idem	idem	-	X	-	-	-
35	Luca Angelini	idem	idem	caporal	-	X	-	-	-
36	Petru Angelini	idem	idem	plutonier	Argint I Argint II Bronz Crucea Carol	X	-	-	-
37	Grigore Robul	idem	idem	soldat	-	X	-	-	-
38	Ioan A. Dumitru	idem	idem	idem	-	X	-	-	-
39	Ioan Cozmi	idem	idem	idem	-	X	-	-	-

Tablou nominal cu locuitorii români din comuna Runcu Salvei care au luat parte la Primul Război Mondial între anii 1914-1918 ca parte activă, ca soldați pe front și ca parte sedentară, pentru servicii auxiliare sau mobilizat pe loc

40	Zaharie Andreș	Runc	econom	soldat	-	X	-	-	-
41	Iustin Andreș	idem	idem	idem	-	X	-	-	-
42	Ioan Andreș	idem	idem	idem	-	X	-	-	-
43	Ioan Năstuța	idem	idem	idem	Bronz	X	-	-	-
44	Gavrilă Dumitru	idem	idem	idem	-	X	-	-	-
45	Todor Mocodean	idem	idem	idem	-	X	-	-	-
46	Ioan Năstuța L.	idem	idem	idem	-	X	-	-	-
47	Zaharie Năstuța	idem	idem	idem	-	X	-	-	-
48	Ariton Andreș	idem	idem	idem	-	X	-	-	-
49	Niculae Dâmbul	idem	idem	idem	-	X	-	-	-
50	Leon I. Leanca	idem	idem	idem	-	X	-	-	-
51	Dumitru I. Leanca	idem	idem	idem	-	X	-	-	-
52	George Peter	idem	idem	idem	-	X	-	-	-
53	Ioan Leanca G.	idem	idem	idem	-	X	-	-	-
54	Dumitru Mare	idem	idem	idem	-	X	-	-	-
TOTAL PAGINA 1+2						53	1	-	-
55	Maței Mare	Runc	econom	soldat	-	X	-	-	-
56	Florin Sermaș	idem	idem	idem	Argint II Bronz Crucea Carol	X	-	-	-
57	Todor Zăgrean	idem	idem	idem	-	X	-	-	-
58	Ioan Zăgrean	idem	idem	idem	-	X	-	-	-
59	Ioan Miron	idem	idem	idem	-	X	-	-	-
60	Ilie Harap	idem	idem	idem	-	X	-	-	-
61	George Sermaș	idem	idem	idem	-	X	-	-	-
62	Ioan Sermaș	idem	idem	idem	-	X	-	-	-
63	Grigore Leanca	idem	idem	idem	-	X	-	-	-
64	Pavel Mititean	idem	idem	idem	-	X	-	-	-
65	Chelement Ani	idem	idem	idem	-	X	-	-	-
66	Maței Zăgrean	idem	idem	idem	-	X	-	-	-
67	George Cosmi	idem	idem	idem	Bronz Crucea Carol	X	-	-	-
68	Ioan A. Dumitru	idem	idem	idem	Bronz Crucea Carol	X	-	-	-
69	Petru Andreș Șt.	idem	idem	idem	Argint II Bronz Crucea Carol	X	-	-	-
70	Ionică Pop	idem	idem	idem	-	X	-	-	-
71	Ștefan C. Sermaș	idem	idem	idem	-	X	-	-	-
72	Petru C. Sermaș	idem	idem	idem	-	X	-	-	-

Tablou nominal cu locuitorii români din comuna Runcu Salvei care au luat parte la Primul Război Mondial între anii 1914-1918 ca parte activă, ca soldați pe front și ca parte sedentară, pentru servicii auxiliare sau mobilizat pe loc

73	Ioan C. Sermaș	Runc	econom	soldat	-	X	-	-	-
74	Zaharie C. Sermaș	idem	idem	idem	-	X	-	-	-
75	Ioan T. Sermaș	idem	idem	idem	Bronz	X	-	-	-
76	Ștefan Il. Sermaș	idem	idem	idem	Bronz Crucea Carol	X	-	-	-
77	Dămian G. Sermaș	idem	idem	idem	-	X	-	-	-
78	George A. Dumitru	idem	idem	idem	-	X	-	-	-
TOTAL PAGINA 2+3						77	1	-	-
79	Tănasă Zăgrean	Runc	econom	Fruntaș	Argint II Bronz Crucea Carol	X	-	-	-
80	George Zăgrean	idem	idem	soldat	-	X	-	-	-
81	Ioan Ilea	idem	idem	idem	-	X	-	-	-
82	Căținean Petri	idem	idem	idem	-	X	-	-	-
83	Donisie Dumitru	idem	idem	idem	-	X	-	-	-
84	Florin Mare	idem	idem	caporal	Aur Argint I Argint II Bronz Crucea Carol	X	-	-	-
85	Petru Pavelea	idem	idem	soldat	Bronz Crucea Carol	X	-	-	-
86	Dumitru N. Mare	idem	idem	idem	-	X	-	-	-
87	Ioan N. Mare	idem	idem	caporal	-	X	-	-	-
88	Ioan Pavelea	idem	idem	soldat	Bronz Crucea Carol	X	-	-	-
89	Vasile Pavelea	idem	idem	idem	-	X	-	-	-
90	Androne Pavelea	idem	idem	idem	Argint II Bronz Crucea Carol	X	-	-	-
91	George Pavelea	idem	idem	idem	-	X	-	-	-
92	Ioan Ani	idem	idem	idem	-	X	-	-	-
93	Conon Mare	idem	idem	idem	-	-	X	-	-
94	Vasile Pop	idem	idem	idem	-	-	X	-	-
95	Ioan N. Năstuța	idem	idem	idem	-	-	X	-	-
96	Ștefan Năstuța	idem	idem	idem	-	X	-	-	-
97	Simion Năstuța	idem	idem	idem	Bronz Crucea Carol	X	-	-	-

Tablou nominal cu locuitorii români din comuna Runcu Salvei care au luat parte la Primul Război Mondial între anii 1914-1918 ca parte activă, ca soldați pe front și ca parte sedentară, pentru servicii auxiliare sau mobilizat pe loc

98	George Năstuța	Runc	econom	soldat	-	X	-	-	-
99	Ioan Șt. Năstuța	idem	idem	Fruntaș	Argint II Bronz Crucea Carol	X	-	-	-
100	George S. Pop	idem	idem	soldat	-	X	-	-	-
101	Ștefan P. Pop	idem	idem	idem	-	-	X	-	-
102	Grigore Pop	idem	idem	idem	-	X	-	-	-
103	Gavrilă Năstuța	idem	idem	idem	-	X	-	-	-
104	Toma Miron	idem	idem	idem	-	X	-	-	-
105	Costan Năstuța	idem	idem	idem	-	X	-	-	-
106	Dumitru Năstuța	idem	idem	idem	-	X	-	-	-
107	George G. Moldovan	idem	idem	idem	-	-	X	-	-
TOTAL PAGINA 3+4						101	6	-	-
108	Dumitru Dâmbul	Runc	econom	soldat	Bronz Crucea Carol	X	-	-	-
109	Ioan Pinti	idem	idem	idem	Bronz	X	-	-	-
110	Macedon Pinti	idem	idem	idem	-	X	-	-	-
111	George Pinti	idem	idem	idem	-	X	-	-	-
112	Macedon Pop	idem	idem	idem	-	X	-	-	-
113	Alexa Pop M.	idem	idem	idem	-	-	X	-	-
114	Ioan Petri G.	idem	idem	idem	-	X	-	-	-
115	George I. Petri	idem	idem	caporal	Bronz Crucea Carol	X	-	-	-
116	Grigore Petri	idem	idem	soldat	-	-	X	-	-
117	Zaharie Petri	idem	idem	soldat	Bronz Crucea Carol	X	-	-	-
118	Ștefan Bașota	idem	idem	idem	-	X	-	-	-
119	Costan Bașota	idem	idem	idem	-	-	X	-	-
120	Florin Harap	idem	idem	idem	-	X	-	-	-
121	Grigore Știucuța	idem	idem	idem	-	X	-	-	-
122	Petru Pop	idem	idem	soldat	Bronz Crucea Carol	X	-	-	-
123	Macedon Marte	idem	idem	idem	-	-	X	-	-
124	Petru Marte	idem	idem	soldat	Bronz Crucea Carol	X	-	-	-
125	Florin Marte	idem	idem	soldat	Argint I Bronz Crucea Carol	X	-	-	-

Tablou nominal cu locuitorii români din comuna Runcu Salvei care au luat parte la Primul Război Mondial între anii 1914-1918 ca parte activă, ca soldați pe front și ca parte sedentară, pentru servicii auxiliare sau mobilizat pe loc

126	Leon Marte	Runc	econom	soldat	Bronz Crucea Carol	X	-	-	-
127	Grigore Marte	idem	idem	idem	Bronz Crucea Carol	X	-	-	-
128	Vasile Constantin	idem	idem	idem	-	X	-	-	-
129	Grigore Constantin	idem	idem	idem	-	X	-	-	-
130	Florin Herța	idem	idem	idem	-	-	X	-	-
131	Ioan N. Androne	idem	idem	idem	-	X	-	-	-
132	Alexa Crăciun	idem	idem	plutonier	Argint II Bronz Crucea Carol	X	-	-	-
133	Pantilimon Crăciun	idem	idem	soldat	-	X	-	-	-
134	Tănasă Fetinca	idem	idem	sergent	Bronz Crucea Carol	X	-	-	-
135	Iacob Cilica	idem	idem	soldat	-	X	-	-	-
136	Ioan V. Pinti	idem	idem	idem	-	-	X	-	-
TOTAL PAGINA 4+5						124	12	-	-
137	Ioan G. Moldovan	Runc	econom	caporal	Bronz Crucea Carol	X	-	-	-
138	Alexa G. Moldovan	idem	idem	soldat	Argint II Bronz Crucea Carol	X	-	-	-
139	Ioan T. Dâncul	idem	idem	soldat	-	X	-	-	-
140	Căținean Moldovan	idem	idem	idem	Bronz	X	-	-	-
141	Pavel Moldovan	idem	idem	idem	-	-	X	-	-
142	Androne Moldovan	idem	idem	idem	-	X	-	-	-
143	Vartolomeu Pinti	idem	idem	idem	-	X	-	-	-
144	Florin Bănuț	idem	idem	idem	-	-	X	-	-
145	Iacob D. Gavri	idem	idem	idem	-	X	-	-	-
146	Ioan G. Gavri	idem	idem	idem	-	X	-	-	-
147	Grigore Gavri	idem	idem	idem	-	X	-	-	-
148	Căținean Gavri	idem	idem	idem	-	X	-	-	-
149	Ioan Gavri P.	idem	idem	idem	-	X	-	-	-
150	Moisa Jora	idem	idem	idem	-	X	-	-	-
151	Ioan Jora	idem	idem	idem	Argint II Crucea Carol	X	-	-	-
152	Ilie Gavri	idem	idem	idem	-	X	-	-	-

Tablou nominal cu locuitorii români din comuna Runcu Salvei care au luat parte la Primul Război Mondial între anii 1914-1918 ca parte activă, ca soldați pe front și ca parte sedentară, pentru servicii auxiliare sau mobilizat pe loc

153	Ioan M. Mititean	Runc	econom	soldat	Argint II Bronz Crucea Carol	X	-	-	-
154	Ioan T. Dâncul	idem	idem	idem	Bronz Crucea Carol	X	-	-	-
155	Zaharie Androne	idem	idem	idem	Argint II Bronz Crucea Carol	X	-	-	-
156	Zaharie Mare	idem	idem	idem	Bronz Crucea Carol	X	-	-	-
157	Ioan Ig. Pop	idem	idem	idem	-	X	-	-	-
158	Ioan S. Petreșcan	idem	idem	idem	Bronz Crucea Carol	X	-	-	-
159	Cătinean Petreșcan	idem	idem	idem	-	X	-	-	-
160	Sevestean Dâncul	idem	idem	caporal	Bronz Crucea Carol	X	-	-	-
161	Sevestean Pop	idem	idem	soldat	-	-	X	-	-
162	Niculae Tompa	idem	idem	idem	-	X	-	-	-
163	George Dâncul	idem	idem	idem	Argint II Bronz Crucea Carol	X	-	-	-
164	Ioan G. Cilica	idem	idem	idem	-	X	-	-	-
165	Niculae Herța	idem	idem	idem	-	X	-	-	-
TOTAL PAGINA 5+6						150	15	-	-
166	Ioan Z. Moldovan	Runc	econom	soldat	-	-	X	-	-
167	Tănasă Pop	idem	idem	idem	-	X	-	-	-
168	Ioan T. Pop	idem	idem	idem	-	X	-	-	-
169	Ioan Toderaș	idem	idem	idem	-	X	-	-	-
170	Alexandru Constantin	idem	idem	idem	-	X	-	-	-
171	Androne Constantin	idem	idem	Fruntaș	-	X	-	-	-
172	Sevestean Constantin	idem	idem	soldat	Bronz Crucea Carol	X	-	-	-
173	Florin Androne	idem	idem	idem	-	X	-	-	-
174	Todor Pinti	idem	idem	idem	-	X	-	-	-
175	Ioan S. Mititean	idem	idem	idem	-	X	-	-	-
176	Alexandru Pop	idem	idem	idem	-	X	-	-	-
177	Gavrilă Androne	idem	idem	idem	-	-	X	-	-

Tablou nominal cu locuitorii români din comuna Runcu Salvei care au luat parte la Primul Război Mondial între anii 1914-1918 ca parte activă, ca soldați pe front și ca parte sedentară, pentru servicii auxiliare sau mobilizat pe loc

178	Manoilă Androne	Runc	econom	soldat	-	X	-	-	-
179	Ioan D. Herța	idem	idem	idem	-	X	-	-	-
180	Dumitru Herța	idem	idem	idem	-	X	-	-	-
181	Todor Andreș	idem	idem	idem	Bronz Crucea Carol	X	-	-	-
182	Ioan P. Andreș	idem	idem	idem	-	X	-	-	-
183	Cătinean Contra	idem	idem	idem	-	X	-	-	-
184	Ioan V. Andreș	idem	idem	idem	-	X	-	-	-
185	Tănasă V. Andreș	idem	idem	idem	-	X	-	-	-
186	George I. Petri	idem	idem	idem	Argint II Bronz Crucea Carol	X	-	-	-
187	Ștefan Pop	idem	idem	idem	-	X	-	-	-
188	Alexa G. Harap	idem	idem	idem	Argint I Argint II Bronz Crucea Carol	X	-	-	-
189	Todor Olariu	idem	idem	idem	-	X	-	-	-
190	George Olariu	idem	idem	caporal	Argint II Bronz Crucea Carol	X	-	-	-
191	Dumitru Olariu	idem	idem	soldat	-	X	-	-	-
192	Ioan Tompa	idem	idem	idem	-	X	-	-	-
193	Iacob Dumitru	idem	idem	idem	-	X	-	-	-
194	Dănilă Harap	idem	idem	idem	-	-	X	-	-
TOTAL PAGINA 6+7						176	18	-	-
195	Ioan S. Harap	Runc	econom	soldat	-	X	-	-	-
196	Ioan I. Dâncul	idem	idem	idem	Bronz Crucea Carol	X	-	-	-
197	Maței Dumitru	idem	idem	idem	Bronz Crucea Carol	X	-	-	-
198	Ioan P. Dâncul	idem	idem	idem	-	X	-	-	-
199	Ioan Cristolțan	idem	idem	caporal	Argint I Argint II Bronz Crucea Carol	X	-	-	-
200	Grigore Cristolțan	idem	idem	soldat	-	-	X	-	-
201	Grigore Pătrășcan	idem	idem	idem	-	X	-	-	-

Tablou nominal cu locuitorii români din comuna Runcu Salvei care au luat parte la Primul Război Mondial între anii 1914-1918 ca parte activă, ca soldați pe front și ca parte sedentară, pentru servicii auxiliare sau mobilizat pe loc

202	Alexa Pop M.	Runc	econom	soldat	-	X	-	-	-
203	Niculae P. Andreș	idem	idem	Fruntaș	Bronz Crucea Carol	X	-	-	-
204	George Androne	idem	idem	soldat	-	X	-	-	-
205	Ioan Pătrășcan	idem	idem	idem	-	X	-	-	-
206	Ioan G. Harap	idem	idem	idem	-	X	-	-	-
207	Dumitru Crăciun	idem	idem	idem	-	X	-	-	-
208	Ioan Crăciun	idem	idem	idem	-	X	-	-	-
209	Toma Hrischman	idem	idem	idem	-	X	-	-	-
210	Ștefan Sermaș	idem	idem	idem	-	-	X	-	-
211	Ioan O. Pinti	idem	idem	idem	Bronz Crucea Carol	X	-	-	-
212	Ioan Robul	idem	idem	idem	-	X	-	-	-
213	Ioan G. Sermaș	idem	idem	idem	-	-	X	-	-
214	Grigore Moșdroagă	idem	idem	idem	-	X	-	-	-
215	Ioan Filip F.	idem	idem	idem	-	X	-	-	-
216	Cătinean Marte	idem	idem	idem	-	X	-	-	-
217	Iacob G. Harap	idem	idem	idem	-	X	-	-	-
218	Dumitru Contra	idem	idem	idem	-	X	-	-	-
219	Iovu Dumitru	idem	idem	idem	-	X	-	-	-
220	Ioan V. Dumitru	idem	idem	idem	-	X	-	-	-
221	Ioan Man	idem	idem	idem	-	X	-	-	-
222	Gavrilă Zăgrean	idem	idem	idem	-	X	-	-	-
223	Iacob C. Pinti	idem	idem	caporal	Argint II Bronz Crucea Carol	X	-	-	-
TOTAL PAGINA 7+8						202	21		
224	Vasile C. Pinti	Runc	econom	soldat	-	X	-	-	-
225	Simion G. Filip	idem	idem	idem	-	X	-	-	-
226	Simion T. Dumitru	idem	idem	idem	-	X	-	-	-
227	Androne Pinti	idem	idem	idem	Bronz Crucea Carol	X	-	-	-
228	Timoftei Spermezan	idem	idem	idem	-	X	-	-	-
229	Vasile Ilea	idem	idem	idem	-	-	X	-	-
230	Ioan P. Andreș	idem	idem	idem	Bronz Crucea Carol	X	-	-	-
231	Ioan P. Moldovan	idem	idem	idem	-	X	-	-	-
232	Timoftei Mare	idem	idem	idem	-	X	-	-	-

Tablou nominal cu locuitorii români din comuna Runcu Salvei care au luat parte la Primul Război Mondial între anii 1914-1918 ca parte activă, ca soldați pe front și ca parte sedentară, pentru servicii auxiliare sau mobilizat pe loc

233	Niculae Cleja	Runc	econom	soldat	Bronz Crucea Carol	X	-	-	-
234	Conon Mare	idem	idem	idem	-	-	X	-	-
235	Leon Pinti	idem	idem	idem	-	-	X	-	-
236	Ioan T. Mititean	idem	idem	idem	Bronz Crucea Carol	X	-	-	-
237	Conon Andreș D.	idem	idem	idem	-	X	-	-	-
238	Tănasă Pinti	idem	idem	idem	-	X	-	-	-
239	Petru Cosmi	idem	idem	idem	-	X	-	-	-
240	Ioan Jora	idem	idem	idem	Bronz	X	-	-	-
241	Ioan Zăbală	idem	idem	idem	-	X	-	-	-
242	Zaharie Andreș	idem	idem	idem	-	X	-	-	-
243	Tănasă Toderaș	idem	idem	idem	-	X	-	-	-
244	Conon Mititean	idem	idem	idem	-	X	-	-	-
245	Cornel Mititean	idem	idem	idem	Bronz Crucea Carol	X	-	-	-
246	Ioan Știucuța	idem	idem	idem	-	X	-	-	-
247	Todor C. Andreș	idem	idem	idem	-	X	-	-	-
248	Grigore Sermaș	idem	idem	sergent	Bronz	X	-	-	-
249	Alexandru Cilica	idem	idem	soldat	Argint II Bronz Crucea Carol	X	-	-	-
250	Paramon Cilica	idem	idem	idem	-	X	-	-	-
251	Tănasă Cilica	idem	idem	caporal	-	X	-	-	-
252	Ioan N. Dâncu	idem	idem	soldat	-	X	-	-	-
TOTAL PAGINA 8+9						228	24	-	-
253	Ioan Eremei Herța	Runc	econom	soldat	-	X	-	-	-
254	Ioan Neamț	idem	idem	idem	-	X	-	-	-
255	Ștefan Cilica	idem	idem	idem	Bronz Crucea Carol	X	-	-	-
256	Leon Cilica	idem	idem	caporal	-	X	-	-	-
257	Iosif Pop Il.	idem	idem	soldat	-	X	-	-	-
258	Gavrilă Pop Il.	idem	idem	idem	-	X	-	-	-
259	Scridon Sălvân	idem	idem	idem	-	X	-	-	-
260	Ștefănuț Pop	idem	idem	idem	-	-	X	-	-
261	Larion Moisa	idem	idem	idem	-	-	X	-	-
TOTAL PAGINA 9+10						235	26	-	-
TOTAL GENERAL						261		-	-

Tablou nominal cu locuitorii români din comuna Runcu Salvei care au luat parte la Primul Război Mondial între anii 1914-1918 ca parte activă, ca soldați pe front și ca parte sedentară, pentru servicii auxiliare sau mobilizați pe loc

Au luat parte la mișcările impuse de război chemați fiind 261, împărțiți astfel:

- la partea activă, ca soldați pe front: 235;
- la partea sedentară, pentru servicii auxiliare sau mobilizați pe loc: 26.

Runc, la 26 ianuarie 1922

Viorel Drăgan, secretar cercual

Teodor Dumitru, preot greco-catolic

Ioan Mititean, primar comună

Gavrilă Pop, plugar



Monumentul eroilor din comuna Runcu Salvei

TABLOU NOMINAL

cu soarta locuitorilor români din comuna Runcu Salvei care au luat parte la Primul Război Mondial între anii 1914-1918 și urmările sale

Număr curent	Numele și prenumele	Soarta îndurată în timpul războiului						În urma decedatului sau dispărutului a rămas	
		Mort pe câmpul de luptă	Mort în temniță, părăsire, în spital în urma bolilor sau rănilor	S-a reîntors acasă			Dispărut	Văduvă	Numărul orfanilor
				Ca invalid	Rănit, bolnav, însă în prezent e sănătos	Deplin sănătos			
1	2	11	12	13	14	15	16	17	18
1	Valeriu Dumitru	-	-	-	-	X	-	-	-
2	Vasile Petri	-	-	-	-	X	-	-	-
3	Petru Dâncul	-	X	-	-	-	-	-	-
4	Ioan Zăgrean	X	-	-	-	-	-	1	-
5	George Moșdroagă	-	-	-	-	X	-	-	-
6	Vasile Năstuța	X	-	-	-	-	-	1	6
7	Gavrilă Androne	-	-	-	X	-	-	-	-
8	Dumitru Marte	-	-	-	-	X	-	-	-
9	Ioan Marte	X	-	-	-	-	-	-	-
10	Grigore Marte	-	-	-	-	X	-	-	-
11	Niculăe Marte	-	-	-	X	-	-	-	-
12	Simion Mare	-	-	-	X	-	-	-	-
13	Todor I. Sermaș	X	-	-	-	-	-	-	-
14	Gavrilă Andreș	-	-	-	-	X	-	-	-

TABLOU NOMINAL
cu soarta locuitorilor români din comuna Runcu Salvei care au luat parte la Primul Război
Mondial între anii 1914-1918 și urmările sale

15	Donisie Andreș	-	-	-	X	-	-	-	-
16	Ioan S. Pop	-	-	-	-	X	-	-	-
17	Gavrilă S. Pop	-	-	-	X	-	-	-	-
18	Niculae Filip	-	X	-	-	-	-	1	2
19	Aurel Bojor	-	-	-	-	X	-	-	-
20	Simion Filip	-	-	-	X	-	-	-	-
21	Ioan Filip	-	-	-	X	-	-	-	-
22	Ioan S. Pavelea	-	-	-	X	-	-	-	-
23	Todor Pop	X	-	-	-	-	-	1	3
24	Alexa Pop	-	-	-	-	X	-	-	-
25	Ioan Pop	-	-	-	X	-	-	-	-
TOTAL PAGINA 1		5	2	-	9	9	-	4	11
26	George Dâmbul	-	-	X	-	-	-	-	-
27	Vasile Leanca	-	-	-	-	X	-	-	-
28	Ioan S. Leanca	-	-	-	-	X	-	-	-
29	Victor Crișan	-	-	-	X	-	-	-	-
30	Florin Dumitru	-	-	-	X	-	-	-	-
31	Ioan D. Petri	-	-	-	X	-	-	-	-
32	Gavrilă Mocodean	-	-	-	X	-	-	-	-
33	Ilie Mare	-	-	-	-	X	-	-	-
34	Ioan Mare	-	-	-	X	-	-	-	-
35	Luca Angelini	X	-	-	-	-	-	-	-
36	Petru Angelini	-	-	-	-	X	-	-	-
37	Grigore Robul	-	-	-	X	-	-	-	-
38	Ioan A. Dumitru	-	-	-	-	X	-	-	-
39	Ioan Cozmi	-	-	-	-	X	-	-	-
40	Zaharie Andreș	-	-	-	-	X	-	-	-
41	Iustin Andreș	-	-	-	X	-	-	-	-
42	Ioan Andreș	-	-	-	-	X	-	-	-
43	Ioan Năstuța	-	-	-	X	-	-	-	-
44	Gavrilă Dumitru	-	-	-	-	X	-	-	-
45	Todor Mocodean	-	-	-	-	X	-	-	-
46	Ioan Năstuța L.	-	X	-	-	-	-	1	1
47	Zaharie Năstuța	-	X	-	-	-	-	-	-
48	Ariton Andreș	-	-	-	-	X	-	-	-
49	Niculae Dâmbul	-	-	-	-	X	-	-	-
50	Leon I. Leanca	-	-	-	-	X	-	-	-
51	Dumitru I. Leanca	X	-	-	-	-	-	-	-
52	George Peter	-	-	-	-	X	-	-	-
53	Ioan Leanca G.	-	-	-	-	X	-	-	-
54	Dumitru Mare	-	-	-	X	-	-	-	-
TOTAL PAGINA 1+2		7	4	1	18	24	-	5	12
55	Maței Mare	-	-	X	-	-	-	-	-
56	Florin Sermaș	-	-	-	-	X	-	-	-

TABLOU NOMINAL
cu soarta locuitorilor români din comuna Runcu Salvei care au luat parte la Primul Război
Mondial între anii 1914-1918 și urmările sale

57	Todor Zăgrean	-	-	-	-	X	-	-	-
58	Ioan Zăgrean	X	-	-	-	-	-	1	4
59	Ioan Miron	-	-	-	-	X	-	-	-
60	Ilie Harap	-	-	-	-	X	-	-	-
61	George Sermaș	-	-	-	-	-	X	-	-
62	Ioan Sermaș	-	-	-	-	X	-	-	-
63	Grigore Leanca	-	-	-	-	-	X	-	-
64	Pavel Mititean	-	-	-	-	-	X	-	-
65	Chelement Ani	-	-	-	-	X	-	-	-
66	Maței Zăgrean	-	-	-	-	X	-	-	-
67	George Cosmi	-	-	-	-	X	-	-	-
68	Ioan A. Dumitru	-	-	-	-	X	-	-	-
69	Petru Andreș Șt.	-	-	X	-	-	-	-	-
70	Ionică Pop	-	-	-	-	X	-	-	-
71	Ștefan C. Sermaș	-	-	-	-	X	-	-	-
72	Petru C. Sermaș	-	-	-	-	X	-	-	-
73	Ioan C. Sermaș	-	-	-	-	X	-	-	-
74	Zaharie C. Sermaș	-	-	-	-	X	-	-	-
75	Ioan T. Sermaș	-	-	-	-	X	-	-	-
76	Ștefan II. Sermaș	-	-	-	X	-	-	-	-
77	Dămian G. Sermaș	-	-	-	-	X	-	-	-
78	George A. Dumitru	-	-	-	-	X	-	-	-
TOTAL PAGINA 2+3		8	4	3	19	41	3	6	16
79	Tănasă Zăgrean	-	-	-	X	-	-	-	-
80	George Zăgrean	-	-	-	-	X	-	-	-
81	Ioan Ilea	-	-	-	-	X	-	-	-
82	Cătinean Petri	-	-	-	-	X	-	-	-
83	Donisie Dumitru	X	-	-	-	-	-	1	2
84	Florin Mare	-	-	-	X	-	-	-	-
85	Petru Pavelea	-	-	X	-	-	-	-	-
86	Dumitru N. Mare	-	-	-	-	-	X	1	1
87	Ioan N. Mare	X	-	-	-	-	-	-	-
88	Ioan Pavelea	-	X	-	-	-	-	-	-
89	Vasile Pavelea	-	-	-	-	X	-	-	-
90	Androne Pavelea	-	-	-	X	-	-	-	-
91	George Pavelea	-	-	-	X	-	-	-	-
92	Ioan Ani	-	-	X	-	-	-	-	-
93	Conon Mare	-	-	-	-	X	-	-	-
94	Vasile Pop	-	-	-	-	X	-	-	-
95	Ioan N. Năstuța	-	-	-	-	X	-	-	-
96	Ștefan Năstuța	-	-	-	-	X	-	-	-
97	Simion Năstuța	-	-	-	-	X	-	-	-
98	George Năstuța	-	X	-	-	-	-	-	-

TABLOU NOMINAL
cu soarta locuitorilor români din comuna Runcu Salvei care au luat parte la Primul Război
Mondial între anii 1914-1918 și urmările sale

99	Ioan Șt. Năstuța	-	-	-	X	-	-	-	-
100	George S. Pop	-	-	-	-	X	-	-	-
101	Ștefan P. Pop	-	-	-	-	X	-	-	-
102	Grigore Pop	-	-	-	-	X	-	-	-
103	Gavrilă Năstuța	-	-	-	-	-	X	1	1
104	Toma Miron	-	X	-	-	-	-	-	-
105	Costan Năstuța	-	-	-	X	-	-	-	-
106	Dumitru Năstuța	-	-	-	-	X	-	-	-
107	George G. Moldovan	-	-	-	-	X	-	-	-
TOTAL PAGINA 3+4		10	7	5	25	55	5	9	20
108	Dumitru Dâmbul	-	-	-	-	-	X	1	-
109	Ioan Pinti	-	X	-	-	-	-	1	5
110	Macedon Pinti	-	-	-	-	X	-	-	-
111	George Pinti	-	-	-	-	X	-	-	-
112	Macedon Pop	-	-	-	-	X	-	-	-
113	Alexa Pop M.	-	-	-	-	X	-	-	-
114	Ioan Petri G.	-	-	-	-	X	-	-	-
115	George I. Petri	-	-	-	X	-	-	-	-
116	Grigore Petri	-	-	-	-	X	-	-	-
117	Zaharie Petri	-	-	-	X	-	-	-	-
118	Ștefan Bașota	-	-	-	-	X	-	-	-
119	Costan Bașota	-	-	-	-	X	-	-	-
120	Florin Harap	-	-	-	-	X	-	-	-
121	Grigore Știucuța	-	-	-	X	-	-	-	-
122	Petru Pop	-	-	-	X	-	-	-	-
123	Macedon Marte	-	-	-	-	X	-	-	-
124	Petru Marte	-	-	-	-	X	-	-	-
125	Florin Marte	X	-	-	-	-	-	-	-
126	Leon Marte	X	-	-	-	-	-	-	-
127	Grigore Marte	X	-	-	-	-	-	1	3
128	Vasile Constantin	X	-	-	-	-	-	1	1
129	Grigore Constantin	-	-	-	-	X	-	-	-
130	Florin Herța	-	-	-	-	X	-	-	-
131	Ioan N. Androne	-	-	-	-	X	-	-	-
132	Alexa Crăciun	-	-	-	X	-	-	-	-
133	Pantilimon Crăciun	-	-	-	-	-	X	-	-
134	Tănasă Fetinca	-	-	-	X	-	-	-	-
135	Iacob Cilica	-	-	-	-	X	-	-	-
136	Ioan V. Pinti	-	-	-	-	X	-	-	-
TOTAL PAGINA 4+5		14	8	5	31	71	7	13	29
137	Ioan G. Moldovan	-	-	-	X	-	-	-	-
138	Alexa G. Moldovan	-	-	-	-	X	-	-	-
139	Ioan T. Dâncul	-	-	-	-	X	-	-	-
140	Căținean Moldovan	X	-	-	-	-	-	1	2

TABLOU NOMINAL
cu soarta locuitorilor români din comuna Runcu Salvei care au luat parte la Primul Război
Mondial între anii 1914-1918 și urmările sale

141	Pavel Moldovan	-	X	-	-	-	-	-	-
142	Androne Moldovan	-	-	-	X	-	-	-	-
143	Vartolomeu Pinti	-	-	-	X	-	-	-	-
144	Florin Bănuț	-	-	-	-	X	-	-	-
145	Iacob D. Gavri	-	-	-	X	-	-	-	-
146	Ioan G. Gavri	-	-	-	-	X	-	-	-
147	Grigore Gavri	-	-	-	-	X	-	-	-
148	Cătinean Gavri	X	-	-	-	-	-	-	-
149	Ioan Gavri P.	-	-	-	-	X	-	-	-
150	Moisa Jora	-	-	X	-	-	-	-	-
151	Ioan Jora	-	X	-	-	-	-	-	-
152	Ilie Gavri	-	-	-	-	X	-	-	-
153	Ioan M. Mititean	-	-	-	X	-	-	-	-
154	Ioan T. Dâncul	-	-	-	-	X	-	-	-
155	Zaharie Androne	-	-	-	X	-	-	-	-
156	Zaharie Mare	-	-	-	X	-	-	-	-
157	Ioan Ig. Pop	-	-	-	X	-	-	-	-
158	Ioan S. Petreșcan	X	-	-	-	-	-	-	-
159	Cătinean Petreșcan	-	-	-	-	X	-	-	-
160	Sevestean Dâncul	-	-	-	X	-	-	-	-
161	Sevestean Pop	-	-	-	-	X	-	-	-
162	Niculae Tompa	X	-	-	-	-	-	1	1
163	George Dâncul	X	-	-	-	-	-	1	3
164	Ioan G. Cilica	-	-	-	X	-	-	-	-
165	Niculae Herța	-	-	X	-	-	-	-	-
TOTAL PAGINA 5+6		19	10	7	41	81	7	16	35
166	Ioan Z. Moldovan	-	-	-	-	X	-	-	-
167	Tănasă Pop	-	-	-	-	X	-	-	-
168	Ioan T. Pop	X	-	-	-	-	-	-	-
169	Ioan Toderăș	-	-	-	X	-	-	-	-
170	Alexandru Constantin	-	-	-	X	-	-	-	-
171	Androne Constantin	-	-	-	-	-	X	1	2
172	Sevestean Constantin	-	-	X	-	-	-	-	-
173	Florin Androne	-	-	-	X	-	-	-	-
174	Todor Pinti	-	X	-	-	-	-	1	1
175	Ioan S. Mititean	X	-	-	-	-	-	1	3
176	Alexandru Pop	-	-	-	-	-	X	1	3
177	Gavrilă Androne	-	-	-	-	X	-	-	-
178	Manoilă Androne	-	-	-	X	-	-	-	-
179	Ioan D. Herța	-	-	-	-	X	-	-	-
180	Dumitru Herța	-	-	-	-	X	-	-	-
181	Todor Andreș	-	-	-	X	-	-	-	-
182	Ioan P. Andreș	-	-	-	X	-	-	-	-
183	Cătinean Contra	-	-	-	-	X	-	-	-

TABLOU NOMINAL
cu soarta locuitorilor români din comuna Runcu Salvei care au luat parte la Primul Război
Mondial între anii 1914-1918 și urmările sale

184	Ioan V. Andreș	-	-	-	-	X	-	-	-
185	Tănasă V. Andreș	-	-	-	-	X	-	-	-
186	George I. Petri	-	-	-	X	-	-	-	-
187	Ștefan Pop	X	-	-	-	-	-	1	1
188	Alexa G. Harap	-	-	-	X	-	-	-	-
189	Todor Olariu	-	-	-	-	X	-	-	-
190	George Olariu	-	-	-	X	-	-	-	-
191	Dumitru Olariu	-	-	-	X	-	-	-	-
192	Ioan Tompa	-	-	-	-	X	-	-	-
193	Iacob Dumitru	-	-	-	-	-	X	1	1
194	Dănilă Harap	-	-	-	-	X	-	-	-
TOTAL PAGINA 6+7		22	11	8	51	92	10	22	46
195	Ioan S. Harap	-	-	-	-	X	-	-	-
196	Ioan I. Dâncul	-	-	-	X	-	-	-	-
197	Maței Dumitru	-	-	-	X	-	-	-	-
198	Ioan P. Dâncul	-	-	-	-	-	X	1	2
199	Ioan Cristolțan	-	-	-	X	-	-	-	-
200	Grigore Cristolțan	-	-	-	-	X	-	-	-
201	Grigore Pătrășcan	-	X	-	-	-	-	1	1
202	Alexa Pop M.	-	-	-	-	X	-	-	-
203	Niculae P. Andreș	-	-	-	X	-	-	-	-
204	George Androne	-	-	-	-	X	-	-	-
205	Ioan Pătrășcan	X	-	-	-	-	-	1	3
206	Ioan G. Harap	-	-	-	X	-	-	-	-
207	Dumitru Crăciun	-	-	-	-	X	-	-	-
208	Ioan Crăciun	-	-	-	X	-	-	-	-
209	Toma Hrischman	-	-	-	X	-	-	-	-
210	Ștefan Sermaș	-	-	-	-	X	-	-	-
211	Ioan O. Pinti	-	-	-	-	X	-	-	-
212	Ioan Robul	-	-	-	-	X	-	-	-
213	Ioan G. Sermaș	-	-	-	-	X	-	-	-
214	Grigore Moșdroagă	-	-	-	-	-	X	1	-
215	Ioan Filip F.	X	-	-	-	-	-	-	-
216	Căținean Marte	-	-	-	-	X	-	-	-
217	Iacob G. Harap	-	-	-	X	-	-	-	-
218	Dumitru Contra	-	-	-	-	X	-	-	-
219	Iovu Dumitru	-	-	-	X	-	-	-	-
220	Ioan V. Dumitru	-	-	-	-	X	-	-	-
221	Ioan Man	-	-	-	X	-	-	-	-
222	Gavrilă Zăgrean	X	-	-	-	-	-	1	2
223	Iacob C. Pinti	X	-	-	-	-	-	-	-
TOTAL PAGINA 7+8		26	12	8	61	104	12	27	54
224	Vasile C. Pinti	-	-	-	-	X	-	-	-
225	Simion G. Filip	-	-	-	-	-	X	-	-

TABLOU NOMINAL
cu soarta locuitorilor români din comuna Runcu Salvei care au luat parte la Primul Război
Mondial între anii 1914-1918 și urmările sale

226	Simion T. Dumitru	-	-	-	-	X	-	-	-
227	Androne Pinti	-	-	-	X	-	-	-	-
228	Timoftei Spermezan	-	-	-	-	X	-	-	-
229	Vasile Ilea	-	-	-	-	X	-	-	-
230	Ioan P. Andreș	-	-	-	X	-	-	-	-
231	Ioan P. Moldovan	-	-	-	-	X	-	-	-
232	Timoftei Mare	-	-	-	-	X	-	-	-
233	Niculae Cleja	-	-	-	-	X	-	-	-
234	Conon Mare	-	-	-	-	X	-	-	-
235	Leon Pinti	-	-	-	-	X	-	-	-
236	Ioan T. Mititean	-	-	-	-	X	-	-	-
237	Conon Andreș D.	-	-	-	-	X	-	-	-
238	Tănasă Pinti	-	X	-	-	-	-	1	3
239	Petru Cosmi	-	-	-	-	X	-	-	-
240	Ioan Jora	-	-	-	X	-	-	-	-
241	Ioan Zăbală	-	X	-	-	-	-	1	5
242	Zaharie Andreș	-	-	-	-	X	-	-	-
243	Tănasă Toderaș	-	-	-	-	X	-	-	-
244	Conon Mititean	-	-	-	-	X	-	-	-
245	Cornel Mititean	-	-	-	-	X	-	-	-
246	Ioan Știucuța	-	-	-	X	-	-	-	-
247	Todor C. Andreș	-	-	-	-	X	-	-	-
248	Grigore Sermaș	X	-	-	-	-	-	1	2
249	Alexandru Cilica	-	-	-	X	-	-	-	-
250	Paramon Cilica	-	-	-	-	X	-	-	-
251	Tănasă Cilica	X	-	-	-	-	-	-	-
252	Ioan N. Dâncu	-	-	-	-	X	-	-	-
TOTAL PAGINA 8+9		28	14	8	66	123	13	30	64
253	Ioan Eremei Herța	-	X	-	-	-	-	1	2
254	Ioan Neamț	-	-	-	X	-	-	-	-
255	Ștefan Cilica	-	-	-	X	-	-	-	-
256	Leon Cilica	X	-	-	-	-	-	1	1
257	Iosif Pop Il.	-	-	-	X	-	-	-	-
258	Gavrilă Pop Il.	-	-	-	-	X	-	-	-
259	Scridon Sălván	-	-	-	-	-	X	-	2
260	Ștefănuț Pop	-	-	-	-	X	-	-	-
261	Larion Moisa	-	-	-	-	X	-	-	-
TOTAL PAGINA 9+10		29	15	8	69	126	14	32	69
TOTAL GENERAL					261			32	69

TABLOU CU LOCUITORII DIN RUNCU SALVEI DECORAȚI ÎN PRIMUL RĂZBOI MONDIAL

Nr. crt.	Numele și prenumele	Ocupația	Gradul	Decorațiile Medaliiile				
				Aur	Argint I	Argint II	Bronz	Crucea Carol
1	Vasile Petri	econom	soldat	-	-	da	da	da
2	Gavrilă Androne	idem	caporal	-	-	da	da	da
3	Simion Mare	idem	soldat	-	-	-	da	da
4	Todor Pop	idem	idem	-	-	-	da	da
5	Ioan Pop	idem	idem	-	-	-	da	da
6	Ioan S. Leanca	idem	idem	-	-	-	da	da
7	Victor Crișan (Zagra)	idem	idem	-	-	-	da	da
8	Petru Angelini	idem	plutonier	-	da	da	da	da
9	Ioan Năstuța	idem	soldat	-	-	-	da	-
10	Florin Sermaș	idem	idem	-	-	da	da	da
11	George Cosmi	idem	idem	-	-	-	da	da
12	Ioan A. Dumitru	idem	idem	-	-	-	da	da
13	Petru Andreș Șt.	idem	idem	-	-	da	da	da
14	Ioan T. Sermaș	idem	idem	-	-	-	da	-
15	Ștefan Il. Sermaș	idem	idem	-	-	-	da	da
16	Tănasă Zăgrean	idem	fruntaș	-	-	da	da	da
17	Florin Mare	idem	caporal	da	da	da	da	da
18	Petru Pavelea	idem	soldat	-	-	-	da	da
19	Ioan Pavelea	idem	idem	-	-	-	da	da
20	Androne Pavelea	idem	idem	-	-	da	da	da
21	Simion Năstuța	idem	idem	-	-	-	da	da
22	Ioan Șt. Năstuța	idem	fruntaș	-	-	da	da	da
23	Dumitru Dâmbul	idem	soldat	-	-	-	da	da
24	Ioan Pinti	idem	idem	-	-	-	da	-
25	George I. Petri	idem	caporal	-	-	-	da	da
26	Zaharie I. Petri	idem	soldat	-	-	-	da	da
27	Petru Pop	idem	idem	-	-	-	da	da
28	Petru Marte	idem	idem	-	-	-	da	da
29	Florin Marte	idem	idem	-	da	-	da	da
30	Leon Marte	idem	idem	-	-	-	da	da
31	Grigore Marte	idem	idem	-	-	-	da	da
32	Alexa Crăciun	idem	plutonier	-	-	da	da	da
33	Tănasă Fetinca	idem	sergent	-	-	-	da	da
34	Ioan G. Moldovan	idem	caporal	-	-	-	da	da
35	Alexa G. Moldovan	idem	soldat	-	-	da	da	da
36	Cătinean Moldovan	idem	idem	-	-	-	da	-
37	Ioan Jora	idem	idem	-	-	da	-	da
38	Ioan Mititean	idem	idem	-	-	da	da	da
39	Ioan P. Dâncul	idem	idem	-	-	-	da	da

TABLOU CU LOCUITORII DIN RUNCU SALVEI DECORAȚI ÎN PRIMUL RĂZBOI MONDIAL

40	Zaharie Androne	econom	soldat	-	-	da	da	da
41	Zaharie Mare	idem	idem	-	-	-	da	da
42	Ioan S. Petreșcan	idem	idem	-	-	-	da	da
43	Sevestean Dâncul	idem	caporal	-	-	-	da	da
44	George Dâncul	idem	soldat	-	-	da	da	da
45	Sevestean Constantin	idem	idem	-	-	-	da	da
46	Todor Andreș	idem	idem	-	-	-	da	da
47	George I. Petri	idem	idem	-	-	da	da	da
48	Alexa G. Harap	idem	idem	-	da	da	da	da
49	George Olariu	idem	idem	-	-	da	da	da
50	Ioan I. Dâncul	idem	idem	-	-	-	da	da
51	Maftai Dumitru	idem	idem	-	-	-	da	da
52	Ioan Cristolțan	idem	caporal	-	da	da	da	da
53	Niculae P. Andreș	idem	fruntaș	-	-	-	da	da
54	Ioan O. Pinti	idem	soldat	-	-	-	da	da
55	Ioan C. Pinti	idem	caporal	-	-	da	da	da
56	Androne Pinti	idem	soldat	-	-	-	da	da
57	Ioan P. Andreș	idem	idem	-	-	-	da	da
58	Niculae Cleja	idem	idem	-	-	-	da	da
59	Ioan T. Mititean	idem	idem	-	-	-	da	da
60	Ioan Jora	idem	idem	-	-	-	da	-
61	Cornel Mititean	idem	idem	-	-	-	da	da
62	Grigore Sermaș	idem	sergent	-	-	-	da	-
63	Alexandru Cilica	idem	soldat	-	-	da	da	da
64	Ștefan Cilica	,	idem	-	-	-	da	da
TOTAL				1	5	21	63	58
TOTAL GENERAL				148				

Concluzii privind locuitorii din comuna Runcu Salvei participanți la Primul Război Mondial conform statisticii ASTRA

Conform statisticii care a fost realizată de Societatea „ASTRA” din Sibiu la câțiva ani după terminarea războiului, Tabelul Nominal cu toți combatanții care au participat la Primul Război Mondial din localitatea Runcu Salvei a fost întocmit de către secretarul cercual Viorel Drăgan, Preotul greco-catolic local Teodor Dumitru, primarul comunal Ioan Mititean și Gavrilă Pop - plugar, la data de 26 ianuarie 1922.

În anii Primului Război Mondial (1914-1918) au fost mobilizați în Armata austro-ungară 261 de bărbați (din care 26 au rămas pe loc) din localitatea Runcu Salvei.

Combatanții au fost:

- 259 economi (plugari);
- 1 învățător;
- 1 student.

Din totalul de 261 de bărbați:

- au murit pe câmpul de luptă: 29.
- morți în temniță, în pibegie, în spital, în urma bolilor și rănilor: 15.
- au fost dați dispăruți: 14.

În urma lor au rămas:

- 32 văduve
- 69 de orfani.

S-au întors acasă:

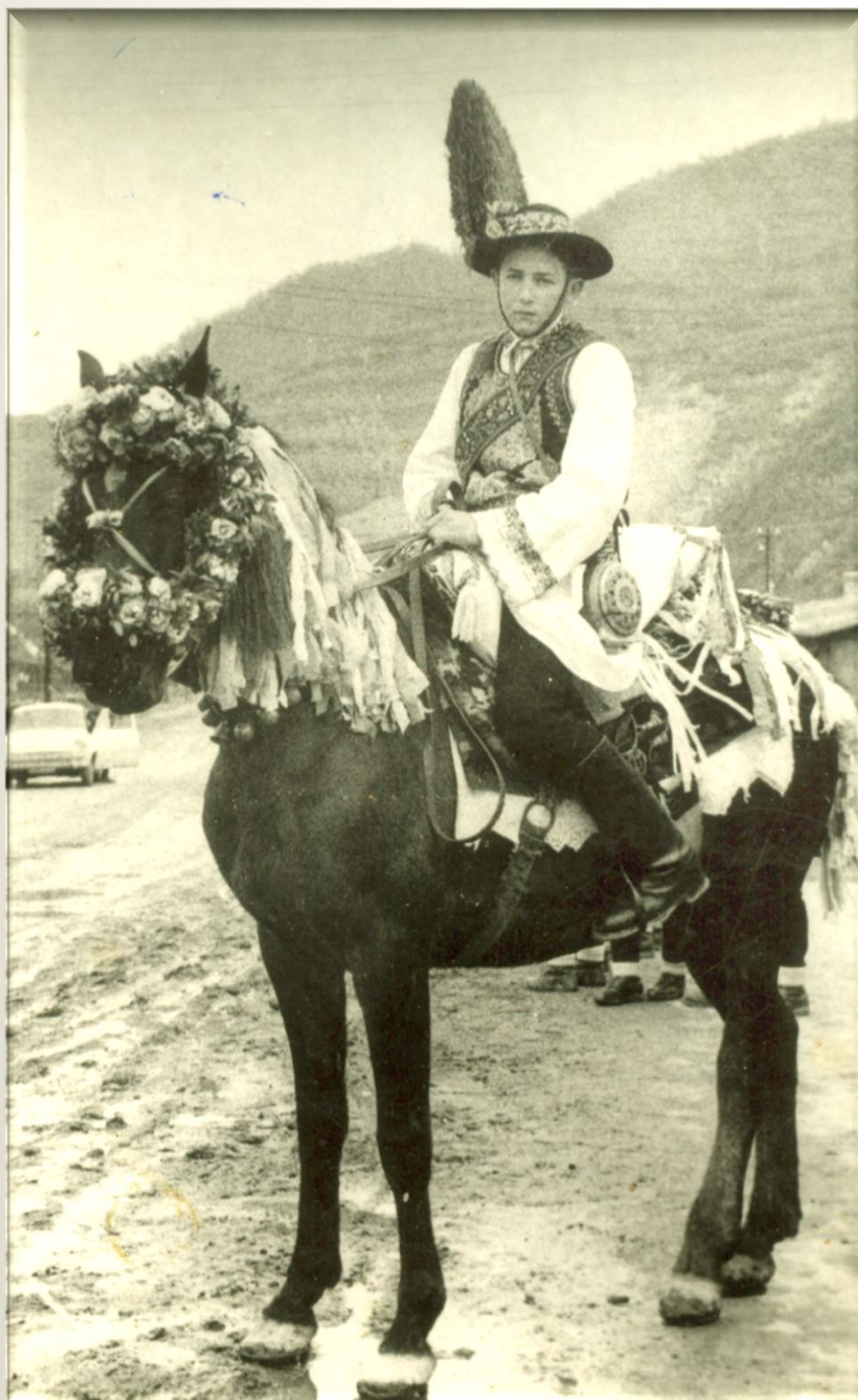
- Deplin sănătoși: 126.
- Invalizi: 8.
- Răniți, bolnavi, dar deveniți sănătoși: 69.

Din punct de vedere al gradelor militare avem următoarea situație:

- Soldați: 238
- Fruntaș: 5
- Caporali: 13
- Sergenți: 2
- Plutonieri: 2
- Elev: 1



Revistă sprijinită și finanțată de:
CONSILIUL LOCAL SÂNGEORZ-BĂI
CENTRUL CULTURAL „IUSTIN SOHORCA”
SÂNGEORZ-BĂI



ISSN 2285-8229
ISSN-L 2285-8229