

NOI CERCETĂRI ARHEOLOGICE ÎN CIMITIRUL II GETO-DACIC DE LA BUGEAC

Ca urmare a unor săpături arheologice sistematice și a unor cercetări de suprafață, au fost descoperite în ultimii ani în Dobrogea, numeroase dovezi materiale ale viețuirii geto-dacilor. Printre cele mai numeroase descoperiri se numără și cimitirele aparținând populației băștinașe.

Cercetărilor mai vechi de la Cernavodă¹, Murighiol², Satu Nou³, Telița⁴, li s-au adăugat mai recent cele de la Ostrov, Belic, Băneasa, Adamclisi⁵, iar de curînd, cele din alte două necropole, situate pe teritoriul satului Bugeac, com. Ostrov⁶.

Cunoscut în urma unor descoperiri întîmplătoare din anul 1966, cimitirul II de la Bugeac (punctul „Ghețarie“), a constituit în primăvara anului 1968, obiectul unei prime campanii de săpături arheologice organizate. Cercetările au fost continuate în primăvara anului 1969, urmărindu-se dezvelirea unei noi porțiuni a necropolei. Cu acest prilej au

¹ D. Bercu, *Descoperirile getice de la Cernavodă (1954) și unele aspecte ale începutului formării culturii La Tène geto-dace la Dunărea de Jos*, în *Materiale*, IV, 1957, p. 281—318.

² Expectatus Bujor, *Contribuție la cunoașterea populației geto-dace din nord-estul Dobrogei*, în *SCIV*, VII, 3—4, 1956, p. 243—252; idem, *Șantierul arheologic Murighiol*, în *Materiale*, III, 1957, p. 247—254; *Materiale*, V, 1959, p. 325—530; *Materiale*, VII, p. 297—300; idem, *О гето — дакийской культуре в Муригиоле*, în *Dacia*, NS, II, 1958, p. 125—141.

³ B. Mitrea, *Un cimitir geto-dacic în sud-vestul Dobrogei*, în *Omagiu lui Constantin Daicoviciu*, editura Academiei R.P.R., 1960, p. 409—413; B. Mitrea, C. Preda, N. Angheliescu, *Săpăturile de salvare de la Satu Nou*, în *Materiale*, VII, 1961, p. 283—290; idem, în *Materiale*, VIII, 1962, p. 369—372.

⁴ G. Simion și Gh. I. Cantacuzino, *Cercetările arheologice de la Telița*, în *Materiale*, VIII, 1962, p. 373—382.

⁵ A. Aricescu, *Die bodenständige Bevölkerung der Dobrudscha...*, în *Studii Clasice*, III, 1961, p. 67—82; idem, *Noi date cu privire la cimitirele getice din zona Dunării în Dobrogea* (rezumat) în *Revista Muzeelor*, anul II, 1965, Nr. special p. 425.

⁶ M. Irimia, *Cimitirele de incinerare geto-dacice de la Bugeac-Ostrov, în Pontice*, 1968, Muzeul de Arheologie Constanța, p. 193—234.

fost descoperite încă cinci morminte care, împreună cu cele 14 cercetate anterior, ridică la 19 numărul total al mormintelor descoperite pînă acum în acest cimitir.

S-au executat două secțiuni (S b 1 = $9,50 \times 2$ m și S 3 = 44×2 m). Săpăturile au fost astfel efectuate, încît nu s-au lăsat între secțiuni martori cu o lățime mai mare de 0,50 m, pentru a nu rămîne, eventual, vre-un mormînt necercetat.

Mormîntul nr. 15 (fig. 1), a fost descoperit la capătul de sud-est al secțiunii S b 1, la circa 3 m est de mormîntul nr. 14 și la adîncimea de 0,55 m de la suprafața solului.

Acest mormînt prezintă două părți oarecum distincte. O primă parte a apărut sub forma unui grup de bolovani de gresie nisipoasă albă-verzuie, orientat nord-sud, cu următoarele dimensiuni: lungimea 1,05 m, lățimea maximă 0,45 m, înălțimea 0,60 m. La prima impresie dispunerea pietrelor părea a indica existența unei „cutii de piatră“, care ar fi putut proteja urna mormîntului. La cercetare s-a constatat că nici printre pietre și nici sub ele n-au fost depuse resturi de incinerare sau ofrande. Urna, reprezentînd cea de-a doua parte a mormîntului, neprotejată, a fost îngropată la 0,25 m vest de grupul de pietre și aproximativ la baza lui. Vasul, neacoperit, era așezat pe un postament reprezentat de o oală borcan, răsturnată, de la care s-a folosit numai partea inferioară.

Vasul urnă (fig. 2) reprezintă o formă derivată din vasele bitronconice hallstattiene. De mari dimensiuni (înălțimea 0,425 m, diametrul maxim 0,33 m, diametrul gurii 0,178 m, diametrul fundului 0,145 m), vasul are corpul bombat, gîtul relativ strîmt, gura răsfrîntă, buza tăiată drept și fundul plat, neprofilat. Este lucrat cu mîna, din pastă roșcată-cenușie, de bună calitate cu nisip în compoziție. A fost acoperit cu un slip cenușiu-gălbui lustruit, acum cuăzut în cea mai mare parte. Sub diametrul maxim urna prezintă două apucători plate, orizontale, perforate vertical. În locul celorlalte două apucători, vasul are două torți orizontale mici, arcuite, prinse simetric la nivelul apucătorilor.

În afară de oasele calcinate și de cenușa defunctului, au mai fost depuse în interiorul urnei o strachină și o căniță. Strachina (fig. 3) are corpul tronconic, buza dreaptă, cu marginea neregulată puțin teșită spre interior, fundul plat, neprofilat. Este lucrată cu mîna, din pastă gălbuie de bună calitate, cu cioburi pisate în compoziție. A fost acoperită cu un slip gălbui, bine păstrat. Poartă urmele unei arderi secundare intense. (Dimensiuni: înălțimea 0,08 m, diametrul gurii 0,152 m, diametrul fundului 0,076 m). Cănița (fig. 4) are partea inferioară a corpului mult bombată, gîtul relativ strîmt și fundul mic, plat. Prezintă o toartă groasă supraînălțată, trasă din buză și prinsă cu partea inferioară de umărul vasului. Este lucrată cu mîna, din pastă grosieră roșcată-cărămizie în spărtură și cenușie la exterior, care conține ca degresant cioburi pisate și nisip. (Diametrul: înălțimea 0,125 m, diametrul maxim 0,106 m, diametrul fundului 0,05 m).

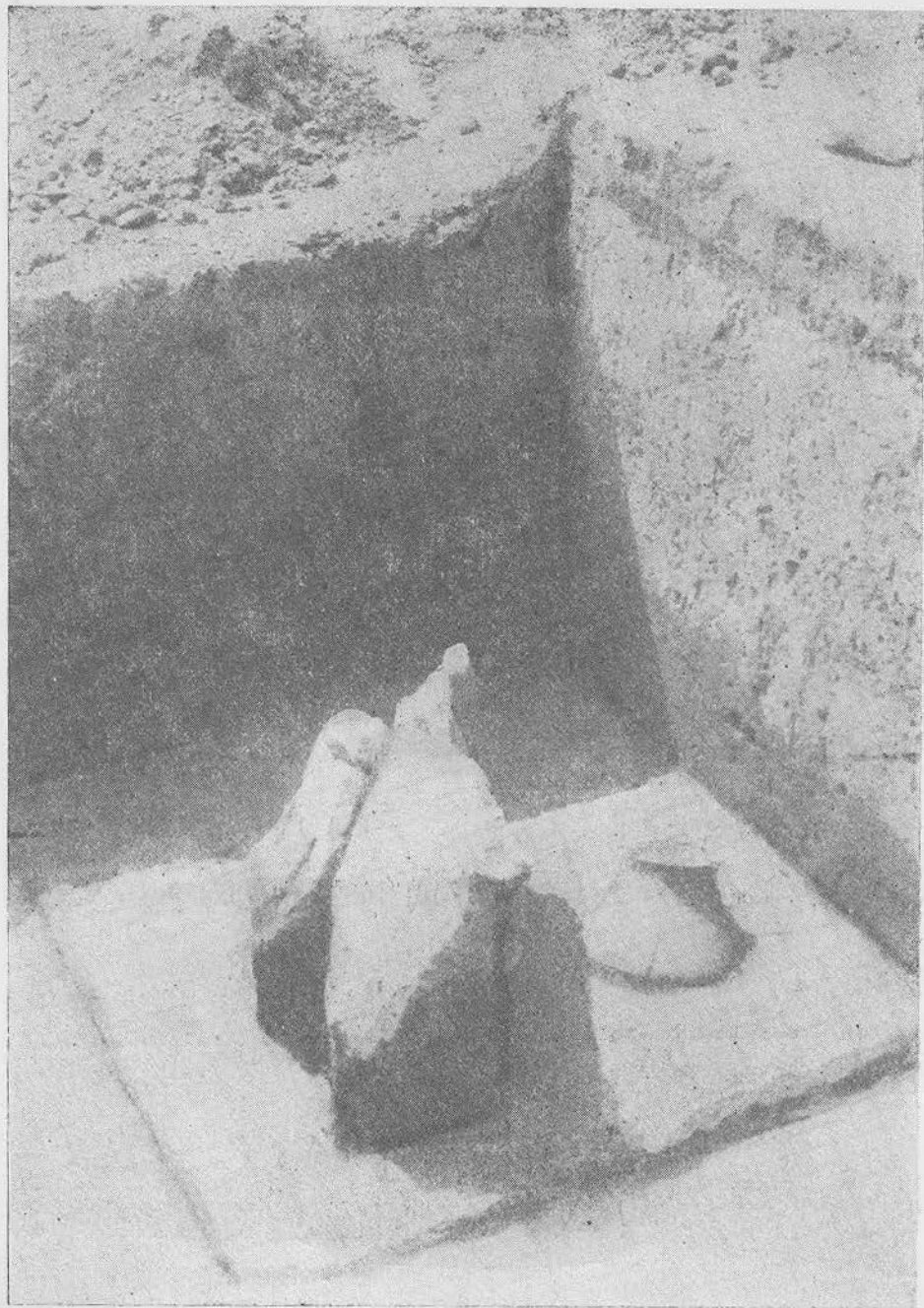


Fig. 1

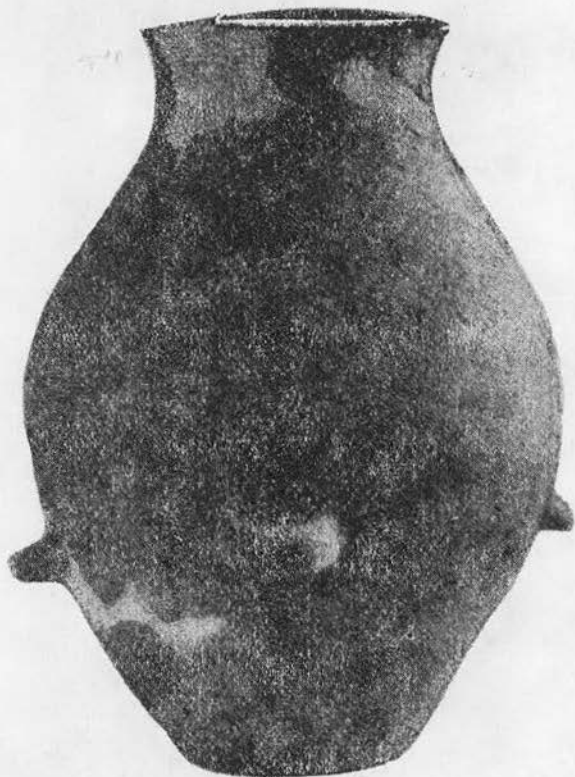


Fig. 2



Fig. 3

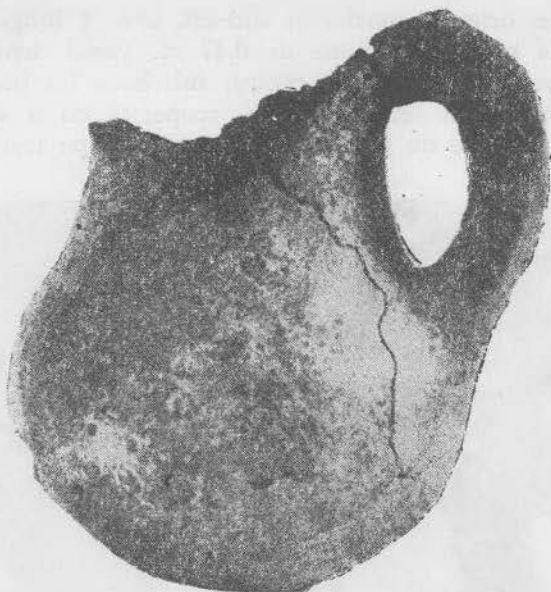


Fig. 4

Vasul care a fost folosit ca postament pentru urnă (fig. 5) reprezintă partea inferioară, bombată, a unei oale-borcan cu fundul plat, puțin profilat. Este lucrat cu mâna, din pastă grosieră gălbuie-cenușie, cu cioburi pisate în compoziție. Prezintă urme de ardere secundară. (Dimensiuni : înălțimea 0,108 m, diametrul maxim 0,23 m, diametrul fundului 0,115 m).

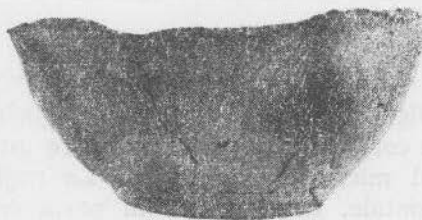


Fig. 5

Mormîntul nr. 16 (fig. 6) a apărut spre capătul de sud-vest al secțiunii S 3, la o distanță de 3,70 m de mormîntul nr. 8 și la adîncimea de 1,18 m de la suprafața solului. Mormîntul a apărut întii sub forma unui mic grup de bolovani, de gresie albă-gălbuie. Alte pietre au fost deranjate de o groapă modernă, care se suprapunea mormîntului.

Grupul de pietre, orientat nord-vest sud-est, avea o lungime de 0,74 m, o lățime de 0,34 m și o înălțime de 0,47 m. Vasul urnă era îngropat la 0,27 m sud-vest de grupul de pietre, sub baza lui (la adâncimea de 1,70 m de la suprafața solului). Urna, acoperită cu o strachină, avea ca postament o lespede de piatră și era protejată pe trei laturi de alte

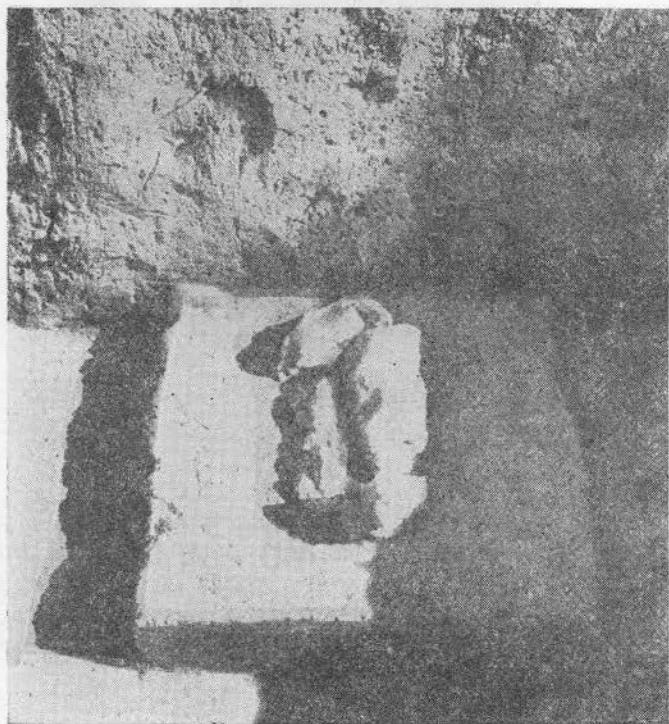


Fig. 6

pietre. Vasul urnă (fig. 7) se încadrează în categoria oalelor borcan în formă de clopot; are corpul înalt, gura trasă spre interior, buza neregulată, teșită și fundul mic, plat, neprofilat. La mijloc, prezintă patru apucători plate, orizontale. Este lucrat din pastă cenușie-gălbuie, grosieră, și prezintă urme de ardere secundară. (Dimensiuni: înălțimea 0,223 m, diametrul gurii 0,19 m, diametrul fundului 0,10 m).

Strachina care a servit drept capac (fig. 8 stînga), larg deschisă, are corpul tronconic, buza neregulată și fundul plat, neprofilat. A fost lucrată din pastă neagră în spărtură, cenușie-gălbuie la exterior; conține cioburi pisate și nisip grosier în compoziție. (Dimensiuni: înălțimea 0,115 m, diametrul gurii 0,25 m, diametrul fundului 0,11 m). În afară de oase calcinate, au mai fost depuse în urnă mai multe măr-

gele și un pahar (fig. 8 dreapta). Paharul, de mici dimensiuni, are corpul puțin bombat, buza teșită în interior și fundul plat. A fost lucrat din pastă grosieră cenușie-brună, cu cioburi pisate în compoziție. (Di-



Fig. 7

mensiuni : înălțimea 0,06 m, diametrul fundului 0,058 m, diametrul gurii 0,047 m). Unele mărgele — de sticlă — sferice, turtite sau inelare, sînt lucrate din pastă albastră și decorate cu ochi încrustați cu pastă albă. Altele sînt de plumb ; au o formă inelară și orificiile largi.

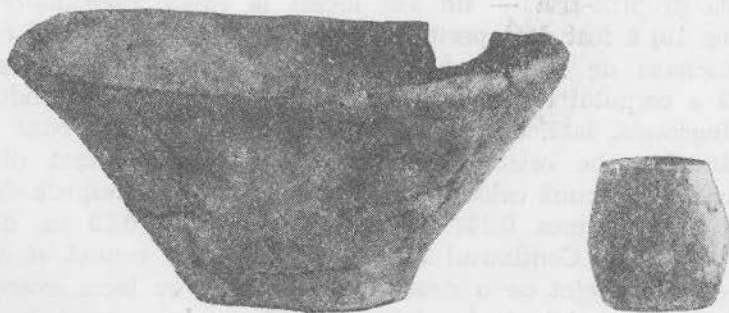


Fig. 8

Mormîntul nr. 17 (fig. 9) a fost descoperit în secțiunea S3, la 12,30 m nord-est de mormîntul nr. 16 și la adîncimea de 0,75 m de la suprafață. Grupul de pietre, orientat nord-vest sud-est, mult mai mare decît la cele două morminte amintite mai sus, avea o lungime de 1,45 m, o lățime de 1,17 m și o înălțime de 0,75 m. Era format din bolovani și

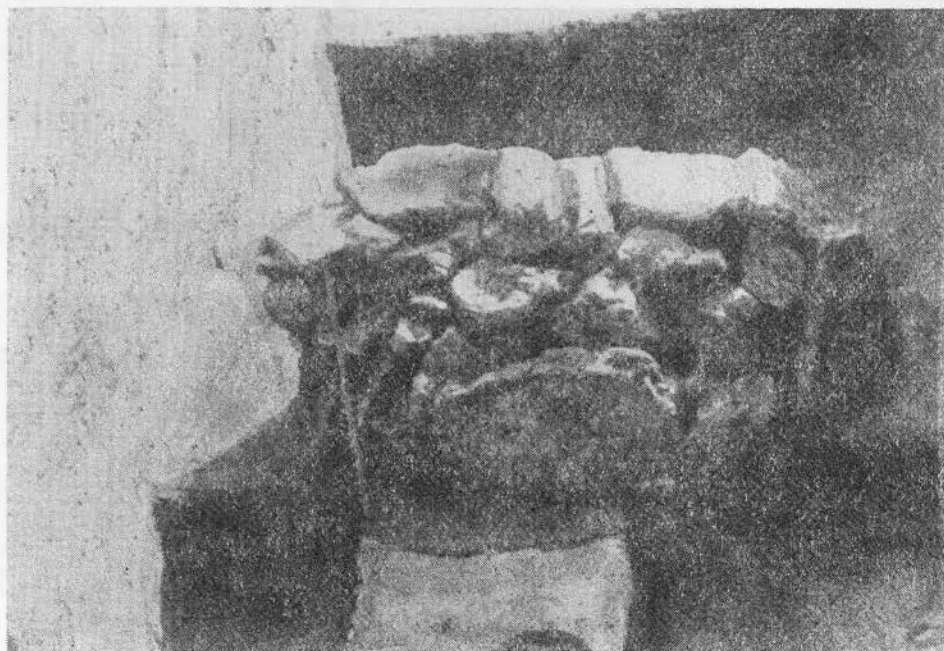


Fig. 9

lespezi mari de gresie albă-verzuie sau gălbuie, sfărîmicioasă. La baza grupului de bolovani, au apărut de jur împrejur, pe o mică zonă, cîteva oase calcinate, fragmentare.

Urna propriu-zisă — un vas lucrat la roată, asemănător cu un *krater* (fig. 10) a fost descoperită la 0,45 m sud-vest de grupul de pietre și la adîncimea de 1,45 m de la suprafața solului. Vasul are partea inferioară a corpului tronconică, cea superioară cilindrică, fundul inelar și buza îngroșată, lată, cu marginile puțin rotunjite. Sub buză prezintă două mânuși oarbe orizontale, arcuite. Vasul este lucrat din pastă cenușie-brună, de bună calitate. Ca postament, avea o lespede de piatră. (Dimensiuni : înălțimea 0,247 m, diametrul maxim 0,29 m, diametrul fundului 0,105 m). Conținutul urnei — format din cenușă și oase calcinate — era protejat de o strachină răsturnată, cu buza evazată, acoperită și ea, la rîndul ei, de altă strachină, cu buza trasă în interior. Strachina cu buza lată, evazată (fig. 11), are corpul tronconic, fundul



Fig. 10



Fig. 11

inelar, decorat cu linii scurte, imprimate succesiv pe margine. Sub buză, strachina care este lucrată la roată, din pastă cenușie-gălbuie prezintă o canelură lată. Acoperită cu un slip brun-cenușiu și lustruită, prezintă urmele unei intense arderi secundare. (Dimensiuni : înălțimea 0,095 m, diametrul maxim 0,257 m, diametrul fundului 0,092 m). Strachina cu buza trasă în interior (fig. 12) are de asemeni corpul tronconic și fundul inelar. A fost lucrată la roată, din pastă brun cenușie. Resturile slipului de culoare brună și urmele de lustruire sînt încă vizibile. (Dimensiuni : înălțimea 0,10 m, diametrul maxim 0,207 m, diametrul fundului 0,085 m).



Fig. 12

În apropierea urnei s-a descoperit și un vas ofrandă (fig. 13) reprezentat printr-o cană cu corpul bitronconic, cu toarta lată, supraînălțată, cu fundul inelar, cu gura trilobată. Cana a fost și ea lucrată la roată, din pastă cenușie-gălbuie, de bună calitate. (Dimensiuni : înălțimea 0,205 m, diametrul maxim 0,16 m, diametrul fundului 0,085 m).

Mormîntul nr. 18 a fost descoperit în secțiunea S 3, la 23 m nord-est de mormîntul nr. 17 și la adîncimea de 1,20 m de la suprafața solului. Grupul de pietre avea o lungime de 1,28 m, o lățime de 1,05 m și o înălțime de 0,40 m și era format din bolovani și lespezi mari de gresie nisipoasă albă-verzuie, sfărîmicioasă.

Urna (fig. 14) — partea inferioară a unei oale borcan, de mari dimensiuni — era situată la 0,30 m sud-vest de grupul de pietre și la adîncimea de 1,65 m de la suprafața solului (la un nivel corespunzător cu baza grupului de pietre). Partea de vas păstrată are formă tronconică și fundul plat, neprofilat. Vasul este lucrat cu mîna, din pastă cenușie-cărămizie, cu cioburi pisate și cu nisip grosier în compoziție. (Dimensiuni : înălțimea 0,138 m, diametrul maxim 0,287 m, diametrul fundului



Fig. 13

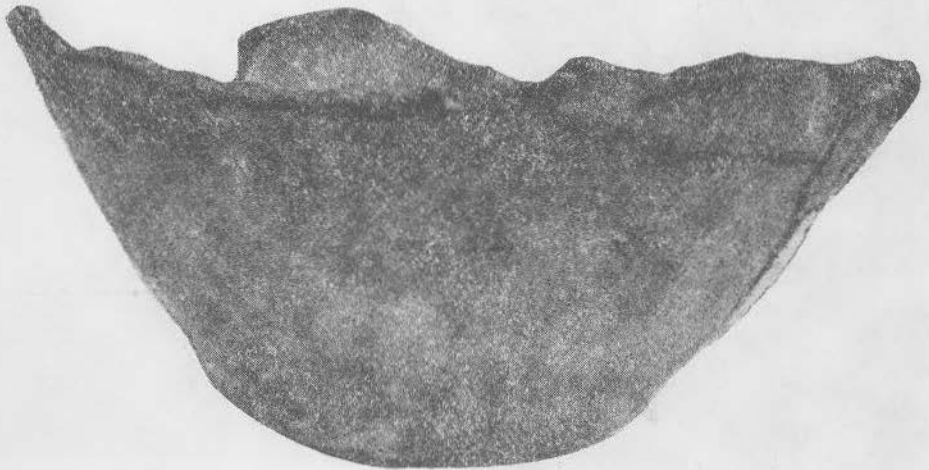


Fig. 14

0,14 m). Drept postament, avea o lespede de piatră. Sub urnă s-a descoperit un fragment de lamă de cuțit de fier care, oxidându-se, s-a lipit de fundul vasului. Conținutul de oase calcinate și de cenușă din urnă era acoperit cu un fund de vas răsturnat. Fragmentul amintit (fig. 15) reprezintă partea inferioară, tronconică, a unui vas lucrat la roată, din

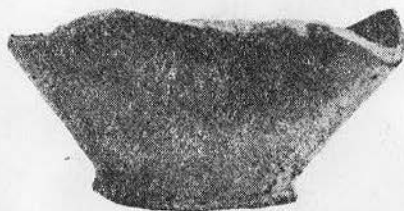


Fig. 15

pastă cenușie-gălbuie, de bună calitate. (Dimensiuni : înălțimea 0,092 m, diametrul fundului 0,098 m).

Mormântul nr. 19 (fig. 16), „în cutie de piatră“, descoperit la 1 m est de mormântul nr. 18 și la adâncimea de 0,85 m de la suprafața terenului, a apărut sub forma unui grup masiv de pietre de diferite

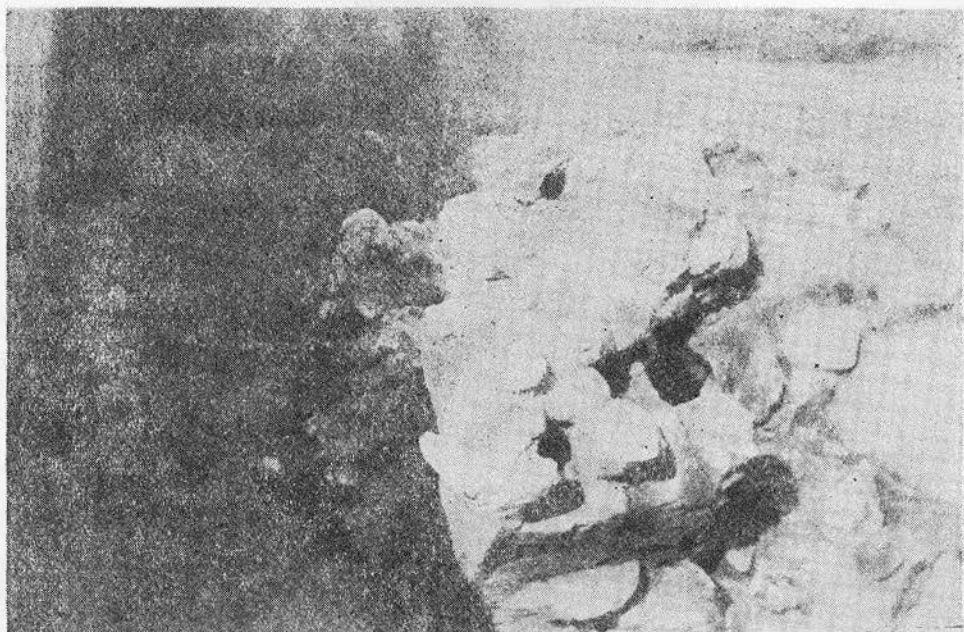


Fig. 16

dimensiuni, orientat nord-vest sud-est, lung de 1,20 m, lat de 0,95 m și înalt de 1 m. În partea de nord a mormintului, deasupra pietrelor, au fost găsite împrăștiate fragmentele unui vas spart din vechime.

Vasul întregit (fig. 17) reprezintă o oală bitronconică, cu două torți, cu gîtul înalt, cu buza tăiată drept, cu fundul mare, plat. Torțile scurte, puternic arcuite, sînt prinse sub buză și pe umărul vasului. Este lucrat

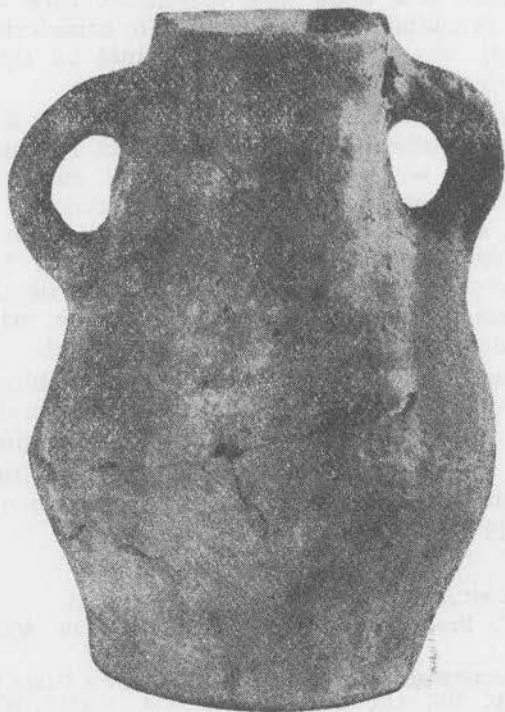


Fig. 17

cu mîna, neglijent, din pastă grosieră cărămizie-cenușie. (Dimensiuni : înălțimea 0,25 m, diametrul maxim 0,18 m, diametrul gurii 0,085 m, diametrul fundului 0,087 m). La demontarea mormintului, s-au găsit printre pietre, și oase calcinate.

Ceramica constituie inventarul aproape exclusiv al mormintelor descoperite în anul 1969 la Bugeac. Ea poate fi împărțită în două grupe.

O primă grupă o formează ceramica locală, lucrată cu mîna. În cadrul acestei categorii se disting în primul rînd oalele borcan întregi sau fragmentare, care au fost folosite ca urne și a căror descendență din vasele hallstattiene este evidentă.

Vasul urnă din mormîntul nr. 16 (fig. 7) se apropie ca formă de unele vase de la Cernavodă⁷, Satu Nou⁸, Ravna⁹ și Branicevo¹⁰, cu deosebire că apucătorile vasului de la Bugeac sînt orizontale și nu aplecate ca la exemplarele din necropolele amintite mai sus. Vasul în discuție se aseamănă și cu alt exemplar, descoperit tot la Bugeac¹¹.

Vasul urnă din mormîntul nr. 15 (fig. 2) reprezintă o formă tipic băștinașă și o clară descendență din urnele hallstattiene. Elementul deosebit îl constituie cele două torți orizontale, care înlocuiesc apucătorile. Prinderea orizontală a torților este o caracteristică întilnită la unele vase grecești. Vasul în discuție reprezintă un tip hibrid, rezultat al contaminării ceramicii locale cu influențe grecești.

Fenomenul apariției unor tipuri hibride de vase a fost sesizat mai de mult, cu prilejul studierii descoperirilor de la Frumușița¹² și Cernavodă¹³. Același lucru s-a constatat și în cazul câinii de la Hirșova¹⁴, derivată din vasele bitronconice hallstattiene și care are prinsă sub buză o toartă verticală, scurtă, lată. La unele străchini, ca de exemplu la cele descoperite în Dobrogea la Satu Nou¹⁵ și Murighiol¹⁶ sau în Transilvania la Sf. Gheorghe¹⁷, ca și în cazul unor urne de la Satu Nou¹⁸ și Beilic¹⁹, sînt prinse pe diametrul maxim al vaselor, ori sub buză, apucători care imită torțile orizontale de pe vasele grecești.

Contaminarea elenică, atît a seriei de căni bitronconice de tip Frumușița-Cernavodă-Hirșova, cît și a străchinilor din localitățile amintite mai sus sau a vasului de la Bugeac, nu constituie un fenomen întîmplător, izolat. El se integrează în marele proces al imitării diferitelor elemente ale culturilor străine și al integrării lor, sub o formă sau alta, în cultura materială a geto-dacilor.

⁷ D. Berciu, *op. cit.*, p. 282 și fig. 5 (stînga) și 6 (stînga).

⁸ B. Mitru, C. Preda, N. Angheliescu, *op. cit.*, în *Materiale*, VII, 1961, p. 285 și fig. 2.

⁹ M. Mircev, Раннотракийският могилен некропол при с. Равна, în *Izvestiia-Institut*, XXV, 1962, Sofia, p. 104, 112, 114, și pl. XIV/4, XXII/5, XXIV/4.

¹⁰ Tv. Dresizova, Могилният некропол (при с. Браничево (Коларовградско), în *Izvestiia-Institut*, XXV, 1962, Sofia, p. 166, fig. 1/1 și 1/2.

¹¹ M. Irimia, *op. cit.*, p. 203, 226 și fig. 8.

¹² M. Petrescu Dimbovița, *Descoperirea arheologică de la Frumușița (raionul Galați)*, în *Studii și cercetări științifice*, Academia R.P.R., Filiala Iași, vol. IV, fasc. 1—2, 1954, p. 501 și fig. 3/2.

¹³ D. Berciu, *op. cit.*, p. 287—288, 293—294 și fig. 12/1.

¹⁴ A. Aricescu, *Noi date cu privire la cimitirele getice...*, *loc cit.*

¹⁵ B. Mitrea, C. Preda, N. Angheliescu, *Șantierul Satu Nou. Necropola geto-dacică*, în *Materiale*, VIII, p. 370, fig. 6.

¹⁶ Expectatus Bujor, *Contribuție...*, p. 248 și fig. 6.

¹⁷ I. H. Crișan, *Ceramica geto-dacică*, Editura Științifică, București, 1969, p. 81 și pl. XIX/9.

¹⁸ B. Mitrea, în *Omagiu lui Constantin Daicoviciu*, p. 409 și fig. 1/1; B. Mitrea, C. Preda, N. Angheliescu, în *Materiale*, VIII, p. 370, fig. 5.

¹⁹ A. Aricescu, *Die bodenständige Bevölkerung der Dobrudscha...*, p. 76, fig. 3.

Vasul bitronconic cu două torți (fig. 17), din mormîntul nr. 19, reprezintă o evoluție a vaselor hallstattiene tîrzii de aceeași formă²⁰. O analogie pentru vasul de la Bugeac o constituie un vas mare cu două torți, descoperit la Zimnicea²¹, cu deosebirea că acest exemplar este prevăzut, pe linia de maximă dimensiune, cu două proeminențe plate.

Strachina din mormîntul nr. 15 (fig. 3), de mici dimensiuni, cu buza dreaptă, reprezintă o evoluție directă din străchinile hallstattiene tîrzii. Vase asemănătoare, însă de obicei mai mari, sînt bine cunoscute în necropolele daco-getice contemporane. Un exemplar asemănător (care prezintă în plus un mic pedestal), e cunoscut din săpăturile de la Cernavodă²². Alte străchini, asemănătoare cu cea de la Bugeac, s-au descoperit la Telița²³ și Ravna²⁴.

Strachina din mormîntul nr. 16 (fig. 8 dreapta), reprezentînd de asemeni o evidentă descendență din prototipurile hallstattiene tîrzii, își găsește analogii la unele exemplare descoperite la Satu Nou²⁵ și Branicevo²⁶.

Cănille cu toartă, de tipul celei descoperite în urna mormîntului 15 (fig. 4), reprezintă una din formele de bază ale ceramicii geto-dacice, fiind derivată tot din cele tîrzii hallstattiene. Pentru exemplarul de la Bugeac, cele mai apropiate analogii se găsesc în descoperirile de la Telița²⁷.

A doua grupă o formează ceramica cenușie, lucrată la roată.

Vasele din această categorie, descoperite în așezările sau necropolele geto-dacice din sec. V—IV î.e.n. au fost considerate fie grecești, fie sud-tracice, fie băștinașe, daco-getice. Este evident că ceramica cenușie lucrată la roată nu aparține unui singur element etnic. La început ea a fost produsă de greci, apoi de tracii sudici, iar mai tîrziu de geto-daci. Producerea și utilizarea ceramicii cenușii în aceeași epocă de către mai multe populații, nu exclude influențele reciproce, în cazul existenței unor interferențe culturale.

²⁰ Cf. și I. H. Crișan, *op. cit.*, p. 132. Cu toate că lipsesc verigile intermediare, vasul de la Bugeac poate fi considerat o formă evoluată din cănille mari, hallstattiene tîrzii, cu două torți arcuite, de tipul celor de la Ferigile (în Al. Vulpe, *Ferigile*. Monografie arheologică, Editura Academiei R.S.R., București, 1967, p. 49—51, pl. X/7, 11, 12, 14—16.

²¹ I. H. Crișan, *op. cit.*, p. 135, fig. 59/6.

²² D. Berciu, *op. cit.*, p. 288, 292 și fig. 12/2. Unele elemente de execuție și de formă, printre care mai ales aspectul general de bol și prezența micului pedestal, străine de tradițiile hallstattiene, au fost considerate de autorul studiului ca dovezi ale „altoirii pe fondul local traco-getic a elementelor de civilizație sudică-grecescă” (p. 292). Aceeași idee o întîlnim și la I. H. Crișan, care consideră, de altfel, că aceste străchini reprezintă un tip aparte (tipul II) în categoria străchinilor din faza veche a culturii geto-dacice (sec. V—IV î.e.n.); în I. H. Crișan, *op. cit.*, p. 80.

²³ G. Simion și Gh. I. Cantacuzino, *op. cit.*, p. 379 și fig. 6.

²⁴ M. Mircev, *op. cit.*, p. 125, pl. XIII/4 și XVII/6.

²⁵ B. Mitrea, C. Preda, N. Anghelescu, în *Materiale*, VII, p. 311, fig. 1/1, 1/6.

²⁶ Tv. Dremiszova, *op. cit.*, p. 169, fig. 7.

²⁷ G. Simion și Gh. I. Cantacuzino, *op. cit.*, p. 376, fig. 3/3, 12, 16, 18.

În cetățile grecești de pe țărmul Mării Negre se lucra ceramică cenușie la roată, fapt dovedit de săpăturile de la Histria²⁸. Unele vase sud-tracice sau geto-dacice, care au reprodus formele grecești, nu au copiat întotdeauna fidel modelele inițiale, ci adesea le-au modificat și le-au dezvoltat după tradițiile olăriei locale.

Urna mormintului nr. 17 (fig. 10), care imită oarecum vasele *krater* grecești, se deosebește de modelele inițiale prin felul de prindere a torților. Originea greacă a acestei forme este neîndoielnică, însă adoptată de localnici, a suferit modificări. Vasul își găsește analogii în descoperirile de la Seuthopolis²⁹, și Branicevo³⁰, asemănându-se și cu alt exemplar, descoperit tot la Bugeac³¹.

Strachina cu buza trasă în interior (fig. 12), lucrată la roată, reprezintă reproducerea, într-o tehnică superioară, a străchinii de acest tip lucrată cu mâna, formă frecventă la sfârșitul primei epoci a fierului, dar care mai persistă o bună bucată de timp și la începutul epocii La Tène. Acest tip de strachină se aseamănă cu unele vase descoperite la Satu Nou³², Murighiol³³, Histria³⁴, Ravna³⁵, Branicevo³⁶.

O formă de vas derivată de asemeni din formele mai vechi hallstattiene³⁷, este strachina cu marginea răsfrântă (fig. 11) și care se apropie mai mult de unele vase de la Histria³⁸, ca și de alt exemplar, descoperit tot la Bugeac³⁹.

În afara vaselor lucrate la roată amintite mai sus, s-a descoperit în mormintul nr. 17 și o cană bitronconică cu buza trilobată (fig. 13), lucrată în aceeași tehnică. Este evident că această formă reprezintă o imitație după *oenochoe*-le grecești cu buza trilobată. Un exemplar asemănător s-a descoperit și la Seuthopolis⁴⁰.

Ceramica descoperită pînă acum în cimitirul II de la Bugeac arată că evoluția culturii locale geto-dacice în cea de a doua epocă a fierului are la bază repertoriul ceramic tradițional hallstattan. Ceramica geto-

²⁸ M. Coja, *Activitatea meșteșugărească la Histria în sec. VI—I i.e.n.*, în *SCIV*, 1, XIII, 1962, p. 28—30.

²⁹ M. Cicikova, *Developpement de la ceramique thrace a l'epoque classique et hallenistique*, în *Acta Antiqua Philippopolitana*, *Studia Archaeologica*, Serdica, 1963, p. 42, fig. 4/2.

³⁰ Tv. Dremsizova, *op. cit.*, p. 169, fig. 6.

³¹ M. Irimia, *op. cit.*, p. 207, 229 și fig. 14.

³² B. Mitrea, C. Preda, N. Angheliescu, *op. cit.*, în *Materiale*, VII, p. 286 și fig. 3/6.

³³ Expectatus Bujor, *Contribuție...*, p. 248 și fig. 8.

³⁴ Suzana Dimitriu, *Cartierul de locuințe din zona de vest a cetății, în epoca arhaică*, în *Histria*, II, București, 1966, p. 51, cat.m., 479—485.

³⁵ M. Mircea, *op. cit.*, p. 101—102, pl. X/5, XII/2, 5.

³⁶ Tv. Dremsizova, *op. cit.*, p. 171, 192, tumulul IX, fig. 8/5; tumulul XIX, p. 177—180, fig. 19/1, 3.

³⁷ Al. Vulpe, *Cimitir din prima epocă a fierului la Ferigele*, în *Materiale*, V, p. 364, și fig. 2/2; idem, *Ferigele*, Monografie arheologică, București, 1967, p. 41—44 și pl. II/13—20, și III.

³⁸ Suzana Dimitriu, *op. cit.*, p. 51, cat. 478 și pl. 59.

³⁹ M. Irimia, *op. cit.*, p. 203, 229 și fig. 9.

⁴⁰ M. Cicikova, *op. cit.*, p. 38 și fig. 3 (dreapta).

dacică din a doua epocă a fierului reprezintă o creație originală, născută și dezvoltată pe baza fondului local hallstattian, la care s-au adăugat diferite influențe străine. Dintre cele mai vechi influențe care s-au manifestat puternic la Dunărea de Jos, pe parcursul fazelor de formare a culturii materiale geto-dacice, au fost cele grecești, venite fie direct prin intermediul coloniștilor greci așezați pe țărmul Mării Negre, fie, mai ales, indirect, prin intermediul tracilor sudici⁴¹. Influențele grecești au dus atât la apariția unor forme de vase hibride, lucrate cu mâna, cât și a unor imitații, lucrate fie tot în tehnica tradițională, fie, mai ales la roată. Orientarea constantă către unele forme grecești se explică prin receptivitatea ridicată a băștinașilor, care imită și adoptă formele de vase cele mai practice și mai căutate. Dacă se ia în considerație numărul relativ mare și gama variată a acestor imitații, se poate admite că atât imitațiile lucrate cu mâna, cât mai ales cele lucrate la roată, intră în repertoriul ceramicii geto-dacice de la începutul celei de a doua epoci a fierului.

Ritul funerar constatat și în acest an la Bugeac este în exclusivitate incinerarea. Dar în afara celor două tipuri de morminte constatate anterior (în care rămășițele defunctului și orfanțele erau depuse fie într-o urnă, fie într-o „cutie de piatră”)⁴², s-a putut preciza și existența unui al treilea tip, care constă dintr-un complex funerar format din două părți oarecum distincte. O primă parte o forma grupul masiv de pietre îngropat la adâncimi ce diferă de la caz la caz și care marca oarecum mormîntul. La o anumită distanță și de regulă la un nivel corespunzător bazei grămezii de pietre, erau îngropate urna și obiectele de ofrandă, ele formînd, oarecum, cea de a doua parte a complexului funerar.

În groapa mormîntului, la o adâncime destul de mare (care ajunge uneori la 2,05 m de la suprafața actuală a solului, ca de exemplu la mormîntul nr. 16), erau depuse întii urna și ofrandele. După ce acestea erau acoperite cu pămînt și astfel protejate, erau așezate în aceeași groapă, la o distanță nu prea mare (0,25—0,45 m) pietrele care formau de regulă o grămadă, orientată nord-sud, sau nord-est sud-vest.

Descoperirile din acest an de la Bugeac pot fi datate în sec. IV î.e.n., pe baza celei mai mari părți a inventarului, care-și găsește analogii în materialele din necropolele de la Zimnicea⁴³, Satu Nou⁴⁴, Grădiștea-Călărași⁴⁵. În sprijinul acestei încadrări cronologice vin și asemănările

⁴¹ I. Nestor, *Keltische Gräber bei Mediaș*, în *Dacia*, VII—VIII, 1937—1940, p. 154—182.

⁴² M. Irimia, *op. cit.*, p. 203—225 și 231.

⁴³ *Istoria României*, vol. I, București, 1960; sec. IV—III î.e.n.

⁴⁴ B. Mitrea, C. Preda, N. Anghelescu, *op. cit.*, în *Materiale*, VIII, p. 371; datează necropola în ultimele decade ale sec. V—întreg sec. IV, lăsînd posibilitatea prelungirii datării și în primele decade ale sec. III î.e.n.

⁴⁵ Vasile Culică, *Morminte de incinerare din necropola geto-dacică de la Grădiștea (jud. Ialomița)*, în *SCIV*, tomul 19, 1968, p. 142—143; datează descoperirile în a doua jumătate a sec. IV î.e.n.

constatate cu unele descoperiri din Bulgaria, de la Ravna⁴⁶, Braničevo⁴⁷ etc. Unele apropieri observate între inventarul necropolei de la Bugeac și alte materiale din cimitire mai vechi, ca de exemplu cele de la Cernavodă⁴⁸, ca și asemănările constatate cu unele vase din necropolele mai târzii, de la Telița⁴⁹ și Murighiol⁵⁰, ar putea constitui, eventual, dovezi pentru datarea unora dintre descoperirile de la Bugeac la sfârșitul sec. V î.e.n. și poate chiar la începutul sec. III î.e.n.

Continuarea, în anii viitori, a cercetărilor va permite să se cunoască mai amănunțit cultura materială și viața spirituală a populației băștinașe din această parte a Dobrogei și va contribui la înțelegerea mai exactă a unor caracteristici locale, cum și la înmulțirea cunoștințelor privind legăturile cu lumea greacă și sud-tracică.

NOUVELLES FOUILLES ARCHÉOLOGIQUES DANS LE DEUXIÈME CIMETIÈRE GÉTO-DACE DE BUGEAAC

Résumé

Les fouilles archéologiques du deuxième cimetière géto-dace de Bugeac, qui ont continué au cours du printemps de l'année 1969, ont rendu à la lumière une nouvelle portion de la nécropole et de ramasser de nouvelles dates sur l'inventaire céramique et les types de tombes. Les fouilles ont abouti à la découverte de cinq nouvelles tombes qui, ajoutées à celles déjà explorées au cours des campagnes archéologiques antérieures (et qui sont au nombre de 14) élèvent à 19 le nombre total des tombes découvertes jusqu'à présent dans ce cimetière.

Le rite funéraire, constaté encore une fois cette année, exclusivement l'incinération. Outre les deux types de tombes constatées antérieurement (les dépouilles mortelles et les offrandes étant déposées soit dans une urne, soit dans une „boîte en pierre“), on a pu déterminer l'existence d'un troisième type. Il s'agit, notamment, de complexes funéraires, composés de deux parties, en quelque sorte distinctes⁷ un groupe massif de pierres, enterré à des profondeurs variables, et qui indiquait la tombe; à une certaine distance, et à un niveau qui correspondait, d'habitude, à la base du tas de pierres, étaient enterrés l'urne et les objets d'offrande (tombes no 15—18).

La céramique est divisée en deux groupes.

Le premier, représenté par la céramique locale, travaillée à la main, comprend les vases-locaux, les écuelles et un petit pot.

Le vase découvert dans le tombeau no 15 (fig. 2) et qui présente au-dessous du diamètre maximum, deux manches plats et deux anses horizontales, représente un type hybride, résultant de la contamination de la céramique locale de tradition hallstattienne, par des influences grecques.

⁴⁶ M. Mircev, *op. cit.*, p. 164; datează necropola între mijlocul sec. V—sfârșitul sec. IV î.e.n. P. Alexandrescu distinge două faze în necropola amintită, pe care le datează astfel: Ravna I = cimitirul de la Cernavodă, sec. V î.e.n. și Ravna II = Satu Nou, Murighiol, Telița etc. — sec. IV î.e.n. (în P. Alexandrescu, *Necropola tumulară. Săpături în 1955—1961*, în *Histria*, vol. II, București, 1966, p. 276, nota 133). Aceeași datare și Al. Vulpe, în *Ferigele*, p. 91.

⁴⁷ Tv. Dremsizova, *op. cit.*, p. 186, datează necropola între mijlocul sec. IV—începutul sec. III î.e.n.

⁴⁸ D. Berciu, *op. cit.*, p. 300; datează mormintele în prima jumătate a sec. V î.e.n.

⁴⁹ Sec. IV—III î.e.n., în G. Simion și Gh. I. Cantacuzino, *op. cit.*, p. 381.

⁵⁰ Sec. III î.e.n., în Expectatus Bujor, *Contribuție...*, p. 251.

Le deuxième groupe représente la céramique grise, travaillée à la tour. Deux vases du tombeau no 17 (fig. 10, 13) imitent des formes grecques, notamment un *krater* et un *oenochoe*; deux autres (fig. 11, 12) dérivent des vieilles formes hallstattiennes.

La plus grande partie des objets fait dater les tombes découvertes cette année à Bugeac au IV s. av. n. è. Elles sont donc contemporaines des nécropoles de Zimnicea, de Satu Nou, de Grădiştea-Călăraşi, de Ravna, de Branicevo, etc. En partant de quelques rapprochements, établis entre ces objets et certains vases des cimetières plus anciens, notamment de celui de Cernavodă ou bien des cimetières plus récents, comme ceux de Teliţa et de Murighiol, il ne seroit pas impossible que certains objets de Bugeac datent de la fin du V s. av. n. è. ou bien du début du III s. av. n. è.

En poursuivant les recherches au cours des années suivantes, on pourra mieux connaître la culture matérielle et spirituelle de la population géto-dace du sud-ouest de la Dobroudja, ce qui nous permettra de comprendre certaines caractéristiques locales et d'élucider certains aspects des rapports établis avec le monde grec et sud-thrace.

La légende des figures

- Fig. 1. Tombe no 15.
- Fig. 2. Vase-urne du tombeau no 15.
- Fig. 3. Ecuelle déposée comme offrande dans l'urne du tombeau no 15.
- Fig. 4. Petit pot déposé comme offrande dans l'urne du tombeau no 15.
- Fig. 5. Vase-socle pour l'urne du tombeau no 15.
- Fig. 6. Tombe no 16.
- Fig. 7. L'urne du tombeau no 16.
- Fig. 8. Objets de la tombe no 16 : à gauche, écuelle-couvercle pour l'urne ; à droite, une coupe.
- Fig. 9. Tombe no 17.
- Fig. 10. Vase-urne du tombeau no 17, travaillée à la tour.
- Fig. 11. Ecuelle au rebord évasé, qui recouvrait l'urne du tombeau no 17
- Fig. 12. Ecuelle au rebord rentré, qui a servi de couvercle à l'urne du tombeau no 17.
- Fig. 13. Pot trilobé gris, déposé comme offrande dans la tombe no 17.
- Fig. 14. Fragment de vase utilisé comme urne dans la tombe no 18.
- Fig. 15. Fond de vase utilisé comme couvercle pour l'urne du tombeau no 18.
- Fig. 16. Tombe no 19.
- Fig. 17. Vase bitronconique à deux anses, complété, qui provient de la tombe no 19.

WEITERE ARCHÄOLOGISCHE FORSCHUNGEN IM GETISCH-DAKISCHEN FRIEDHOF II VON BUGEAC

Zusammenfassung

Im Frühjahr des Jahres 1969 wurden die Forschungen im getisch-dakischen Friedhof II von Bugeac fortgeführt und dabei getrachtet, einen neuen Teil davon freizulegen und neue Angaben zu sammeln über den Keramikbestand und die Gräbertypen. Bei dieser Gelegenheit wurden noch weitere fünf Gräber freigelegt, so daß zusammen mit den 14, die in den früheren Grabungskampagnen durchforstet wurden, die Gesamtzahl der in diesem Gräberfeld gefundenen Gräber nun 19 beträgt.

Der Bestattungsritus, der auch in diesem Jahr in diesem Friedhof vorgefunden wurde, war ausschließlich die Brandbestattung. Außer den beiden früher festgestellten Gräbertypen (und in denen sich die Überreste des Bestatteten so

wie die Opfergaben entweder in einer Urne oder in einer Steinkiste befanden) hat sie auch noch ein dritter Grabtypus umrissen. Dieser besteht aus Bestattungsverbänden, die aus zwei mehr oder weniger verschiedenen Teilen bestehen: eine massive Gruppe von Steinen, die in verschiedenen Tiefen eingegraben waren, bezeichnete das Grab und in einer gewissen Entfernung, meistens in einer Tiefe die der Basis des Steinhaufens entsprach, waren Urne und Opfergaben eingegraben (Graber Nr. 15—18).

Die Keramik wird in zwei Gruppen geteilt.

Die erste Gruppe besteht aus der handgearbeiteten örtlichen Keramik, die die Topfgefäße, die Schüsseln und ein Kännchen umfaßt. Das Gefäß, das in Grab Nr. 15 (Abb. 2) gefunden wurde, und unter dem maximalen Durchmesser zwei flache Griffe und zwei waagerechte Henkel aufweist, stellt einen gemischten Typus dar, der aus dem griechischen Einfluß auf die örtliche Keramik hallstattzeitlicher Überlieferung entstanden ist.

Eine zweite Gruppe bildet die graue an der Töpferscheibe gedrehte Keramik. Zwei Gefäße aus dem Grab Nr. 17 (Abb. 10, 13) ahmen griechische Formen nach und zwar ein *Krater*- und ein *Oinochoe*-Gefäß, und andere zwei stammen aus zwei alten, hallstattzeitlichen Formen. Aufgrund des meisten Fundbestandes können die Gräber, die in diesem Jahr in Buceac freigelegt wurden, in das 4. Jh.v.u.Z. angesetzt werden, weil sie zeitgleich sind mit den Gräberfeldern von Zimnicea, Satu Nou, Grădiştea-Călăraşi, Ravna, Branitschevo usw. Es ist nicht ausgeschlossen, daß aufgrund der Annäherungen zwischen der hiesigen Keramik und einigen Gefäßen aus älteren Gräberfeldern, wie das aus Cernavodă, und aus jüngeren Gräberfeldern, wie die aus Teliţa und Murighiol, einiges von dem Fundgut aus Buceac auch an das Ende des 5. Jh.v.u.Z. und an den Beginn des 3. Jh.v.u.Z. datiert werden kann.

Künftige Forschungen in den nächsten Jahren werden eine bessere Kenntnis der Sach- und Geisteskultur der getisch-dakischen Bevölkerung aus dem Südwesten der Dobrudscha ermöglichen, worurch örtliche Kenzeichen verstanden und einige Seiten der Verbindungen zur griechischen und süd-thrakischen Welt geklärt werden.

Bildererklärung

- Bild 1. — Grab Nr. 15.
Bild 2. — Urnengefäß aus Grab Nr. 15.
Bild 3. — Schüssel, die als Opfergabe in die Urne des Grabes Nr. 15 gelegt wurde.
Bild 4. — Kännchen, das als Opfergabe in die Urne des Grabes Nr. 15 gelegt.
Bild 5. — Postamentgefäß für die Urne aus Grab Nr. 15.
Bild 6. — Grab Nr. 16.
Bild 7. — Die Urne des Grabes Nr. 16.
Bild 8. — Fundgegenstände des Grabes Nr. 16: links-Schüsseldeckel der Urne; rechts-Becher.
Bild 9. — Grab Nr. 17.
Bild 10. — Scheibengedrehtes Urnengefäß aus Grab Nr. 17.
Bild 11. — Schüssel mit ausladendem Mundsaum, die den Inhalt der Urne aus Grab Nr. 7 bedeckte.
Bild 12. — Schüssel mit eingezogenem Mundsaum, die als Deckel für die Urne aus Grab Nr. 17 diente.
Bild 13. — Graue dreigelappte Kanne, die als Opfergabe in das Grab Nr. 17 gelegt wurde.
Bild 14. — Bruchstück eines Gefäßes, das als Urne im Grab Nr. 18 gebraucht wurde.
Bild 15. — Gefäßboden, der als Urnendeckel im Grab Nr. 18 gebraucht wurde.
Bild 16. — Grab Nr. 19.
Bild 17. — Ergänzt doppelkonnisches Gefäß mit zwei Henkeln, das aus Grab Nr. 19 stammt.