

NECROPOLA DE EPOCĂ FEUDAL-TIMPURIE
DE LA GÎRLIȚA-OSTROV

SĂPĂTURILE EFECTUATE ÎN ANUL 1969

Săpăturile de salvare, începute în primăvara anului 1968 în necropola de epocă feudal-timpurie de la Gîrlița-Ostrov, au fost continuate în anul 1969, în perioada 9—27 mai. Săpăturile au fost îngreunate de faptul că la această dată terenul pe care se află principala parte a necropolei era cultivat, astfel că am fost obligați să orientăm săpătura către marginile cimitirului. Cu această ocazie s-au fixat limitele de nord, sud și vest ale necropolei, limita de est fiind distrusă atât de panta care s-a erodat, cât și de locuințele care s-au construit în această regiune. Putem face precizarea că necropola se întinde pe o lungime de 200 metri și o lățime de aproximativ 50 metri.

Numărul mormintelor descoperite în această campanie este de 10, deci relativ mic, aceasta din cauză că secțiunile nu au putut fi trasate decât la periferia necropolei. Compensînd numărul mic de morminte, materialul descoperit în urne este mai bogat decât în anul precedent, iar varietatea mormintelor mai mare, adăugîndu-se trei morminte romane de incinerare, cum și material din epoca bronzului, epocă puțin cunoscută în Dobrogea. După o sumară descriere a mormintelor și a materialului pe care îl conțineau, ne vom opri asupra noilor probleme ridicate de săpăturile efectuate în anul 1969.

*Mormîntul nr. 14*¹. Groapă simplă, în care se afla depusă urna, prezența ei fiind indicată printr-un marcaj de pietre. Adîncimea la care a fost găsit vasul era de 0,25 m. Urna funerară are forma de oală borcan, cu umerii foarte puțin pronunțați și gîtul foarte scurt. Buza este dreaptă, trasă ușor în afară și teșită; diametrul gurii este foarte mare în raport cu diametrul fundului. Vasul este lucrat la roată, dintr-o pastă poroasă, conținînd ca degresant nisip fin. Culoarea este cărămizie-deschis cu excepția umerilor și a fundului, care au o culoare negricioasă. Decorul este alcătuit din două elemente separate, dar este

¹ Numerotarea mormintelor descoperite în 1969, continuă numărătoarea celor din 1968, luîndu-se în considerație și mormîntul descoperit inițial de ing. Iordache Dobrescu.

trasat superficial, fără să intre în profunzimea pastei, astfel că în unele locuri se distinge greu. Cele două elemente ale decorației sînt : o bandă de striuri orizontale și una de striuri în val. Ambele elemente decorează vasul pînă aproape de fund. alcătuiind registre separate, care alternează, fără să se suprapună. Buza este și ea decorată, prezentînd pe partea interioară o bandă de striuri în val. (fig. 1). Urna era plină pe trei

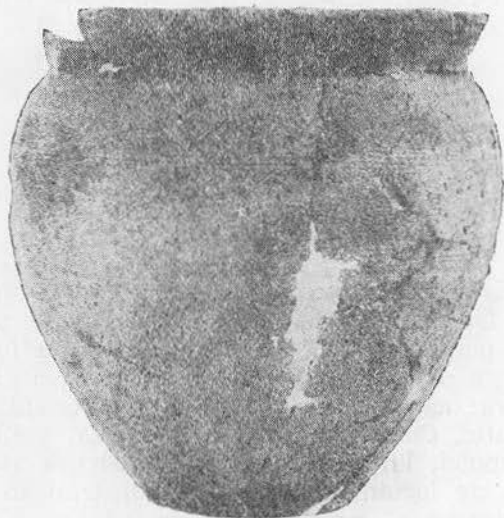


Fig. 1

sferturi cu oase calcinate, oasele craniului aflîndu-se la suprafață. Printre oase au fost găsite două arșice găurite și o cataramă (fig. 2 a). Dimensiuni : În. 23 cm., d.g. 22 cm., d.f. 11 cm.

Mormîntul nr. 15. Urnă de dimensiuni mici, depusă într-o groapă simplă, la o adîncime de 0,15 m. Forma este de borcan, cu pîntecul bombat, și cu umerii rotunjiți ; gîtul scurt, iar buza este evazată, în-

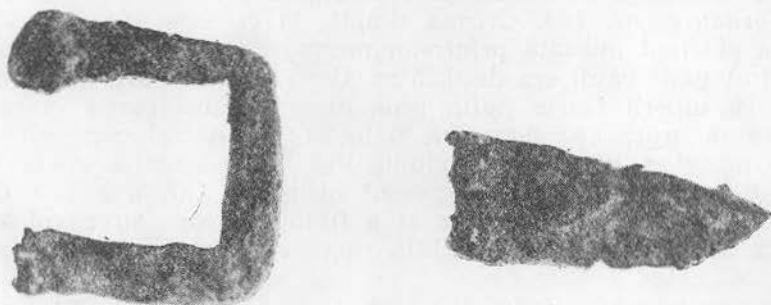


Fig. 2

groșată la capăt și teșită. Vasul e lucrat la roată, dintr-o pastă bună, care are ca degresant nisip. Culoarea este cenușie deschis, cu pete cărămizii. Decorul este alcătuit din două elemente, formînd registre separate. Imediat sub gît se află o bandă de striuri în val. Sub aceasta se află al doilea element al decorului, format dintr-o bandă de striuri orizontale, care merg în spirală pînă aproape de fundul vasului (fig. 3).



Fig. 3

Pe fund se află o marcă de olar : un cerc cu două diametre perpendiculare, formînd o cruce (fig. 4). Urna era plină pînă la gură cu oase calcinate, printre care s-a găsit un număr de 4 mărgele, topite în timpul cremației (fig. 5 a, b, c, d). Și în această urnă oasele cutiei craniene se aflau depuse deasupra. Dimensiuni : În. 16 cm., d.g. 11 cm., d.f. 8,5 cm.

Mormîntul nr. 16. Urnă întregă, depusă într-o groapă simplă fără marcaj de pietre. A fost găsită la adîncimea de 0,40 m. De formă tronconică, vasul are umărul bine reliefat, buza înaltă, foarte puțin evazată și teșită. A fost lucrat la roată dintr-o pastă poroasă, conținînd ca degresant nisip. Pasta este asemănătoare cu cea din care a fost lucrată și urna din M. 14. Culoarea este cărămizie deschis, cu pete negre pe umeri și pe fund. Decorul cuprinde aceleași elemente pe care le-am mai amintit : striu orizontal și val, organizarea fiind făcută la fel, adică pe registre separate. Astfel, teșitura buzei și partea interioară a ei sînt decorate cu o bandă de striuri în val, în timp ce restul vasului, începînd de pe umăr și pînă aproape de fund, este decorat cu o bandă de striuri orizontale, care merg în spirală (fig. 6). Urna era pe jumătate cu oase calcinate, printre care s-a găsit un vîrf de cuțit (fig. 2 b) și o cataramă de fier (fig. 8 c). În această urnă, la suprafață se aflau depuse oasele membrelor. Dimensiuni : În. 24 cm., d.g. 16 cm., d.f. 11 cm.

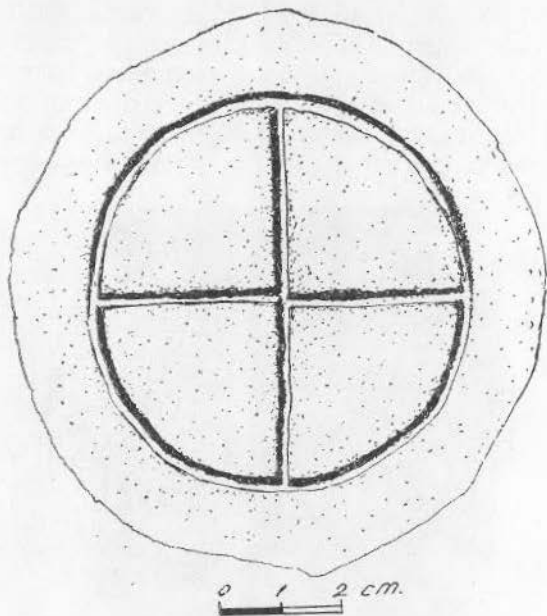


Fig. 4

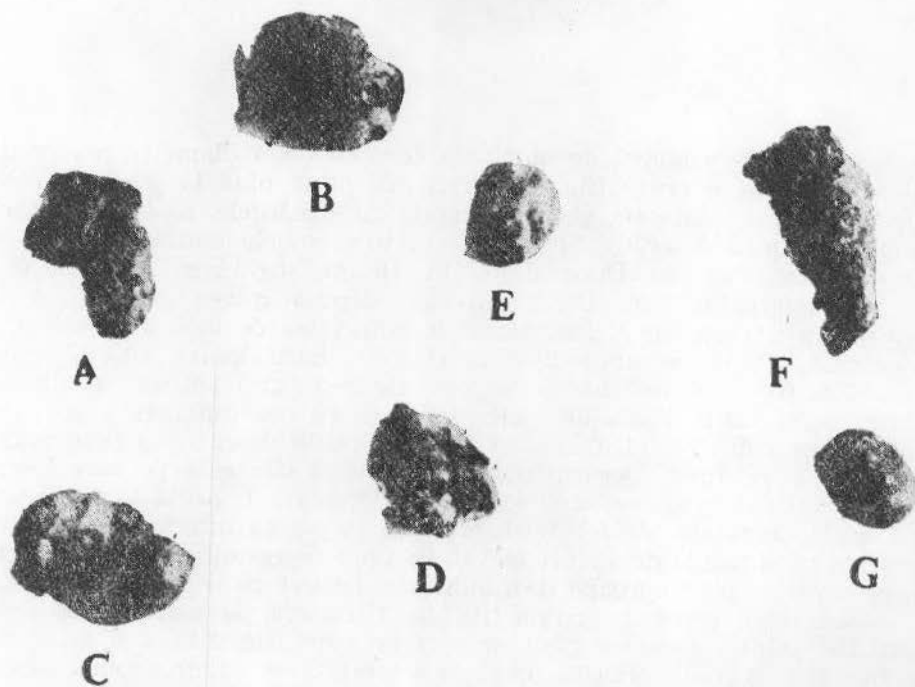


Fig. 5

Mormîntul nr. 17. Groapă simplă cu marcaj de pietre, în care la adîncimea de 0,57 m. se afla depusă urna funerară, cu umerii reliefați, cu gîtul cilindric, cu buza îngroșată la exterior și puțin evazată. Vasul este lucrat la roată, dintr-o pastă poroasă, cu mult nisip, de culoare cărămizie-cafenie, cu pete negre pe umeri și pe buză. Decorul este format dintr-un singur element, striul orizontal, care acoperă vasul de

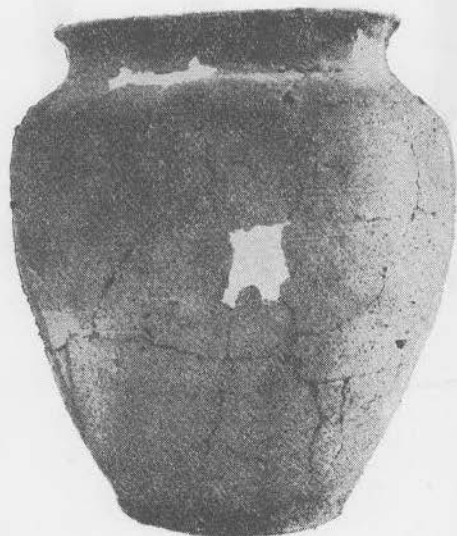


Fig. 6



Fig. 7

la gît pînă aproape de fund (fig. 7). Urna era plină pe trei sferturi cu oase calcinate, deasupra fiind depuse oasele membrilor. Ca inventar s-a găsit în urnă : o cataramă, o faleră de bronz (fig. 8 b, a) și o parte dintr-un inel de fier. Pe fund, vasul are o marcă de olar (fig. 9). Dimensiuni : În. 24 cm., d.g. 17 cm., d.f. 11 cm.

Mormîntul nr. 18. Groapă simplă, în care era depusă urna funerară. Aflat la o adîncime de numai 0,15 m., vasul a fost tăiat de fierul plugului, astfel că este lipsit de buză, care din cît se mai păstrează, se pare că era dreaptă și trasă în afară. Vasul este aproape total lipsit de umeri ; a fost lucrat la mînă, dintr-o pastă prost frămîntată, avînd ca degresant pietricele destul de mari. La suprafață are culoarea cenușie albicioasă, miezul fiind de culoare neagră, ceea ce dovedește o ardere slabă. Decorul lipsește. Vasul era plin cu oase calcinate (fig. 10). Dimensiuni : În. păstrată 20 cm., d.f. 11 cm.

Mormîntul nr. 19. Urnă întregă, depusă într-o groapă simplă, cu marcaj de pietre. A fost găsită la adîncimea de 0,25 m. Are umerii foarte puțin proeminenți și este aproape lipsită de gît, buza fiind dreaptă, trasă în afară și teșită. Vasul a fost lucrat la roată, dintr-o pastă bună,

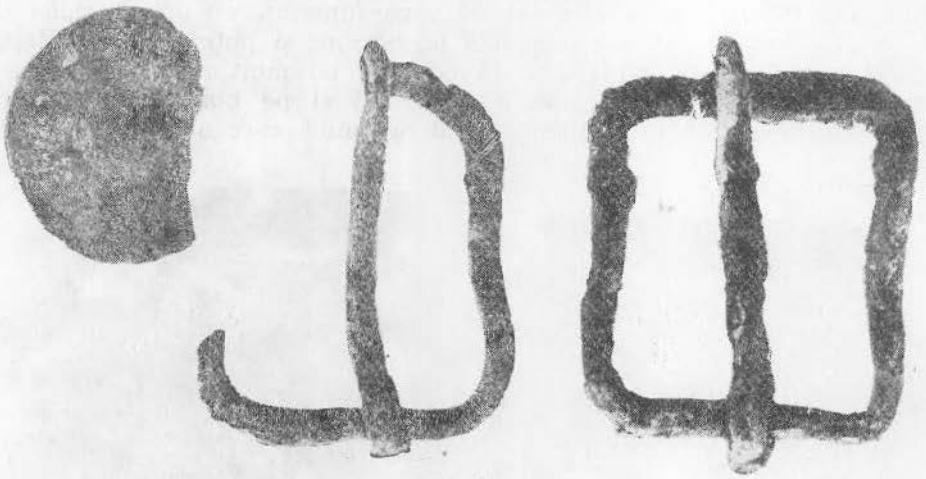


Fig. 8

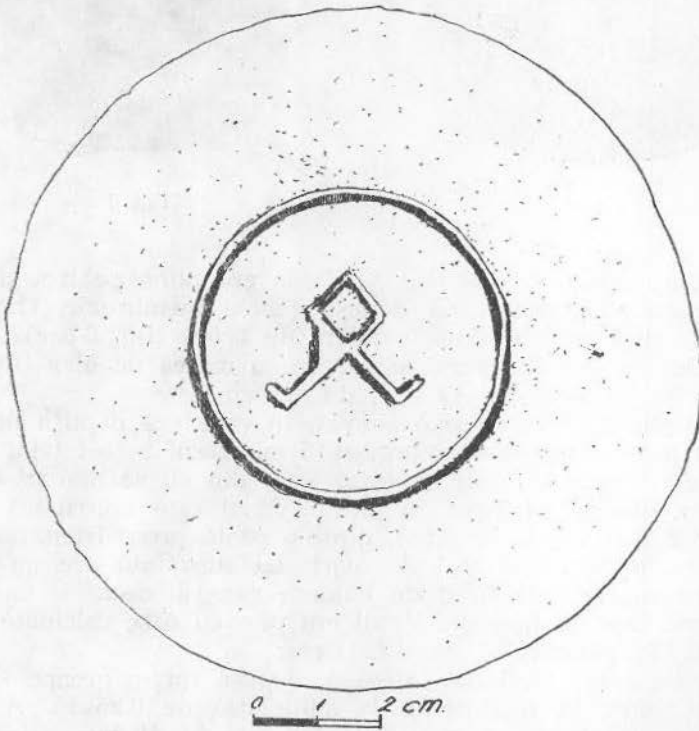


Fig. 9

bine frământată, avînd în componență nisip fin, bine ales. La suprafață culoarea este cărămizie-cenușie, iar în spărtură, cărămizie, ceea ce denotă o ardere bună (fig. 11). Vasul era acoperit cu două fragmente din alte vase : un fund și o parte din buză (fig. 12, a b). Decorul este format dintr-un singur element, un striu orizontal, care pornește imediat de sub buză și continuă pînă aproape de fund. În interior, oase calcinate, deasupra fiind depuse oasele cutiei craniene. Printre oase au fost găsite cîteva mărgelile topite (fig. 5 e, f, g) și o brățară (fig. 13). Dimensiuni : În. 24 cm., d.g 16 cm., d.f. 9,5 cm.

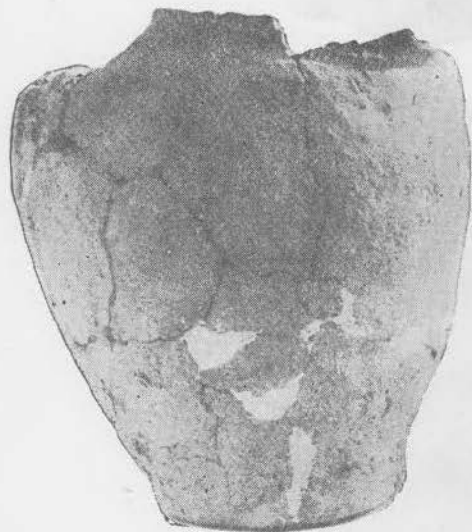


Fig. 10



Fig. 11

Mormîntul nr. 20. Urna depusă în groapă simplă, fără marcaj de pietre, la o adîncime de 0,20 m. Vasul are forma de borcan, cu umerii puțin proeminenți și corpul bombat. Gîtul este foarte scurt, buza, îngroșată la exterior, este răsfrîntă în afară și teșită. Este lucrat la roată, dintr-o pastă fărîmicioasă, prost frământată, avînd ca degresant mult nisip. Culoarea este cenușie deschis, cu pete negre. Decorul diferă de al celorlalte urne de la Gîrlîța : se compune din benzi scurte de striuri verticale, care acoperă vasul pînă aproape de fund. Urna era plină cu oase calcinate, deasupra fiind depuse oasele craniului. Nu s-a descoperit nici un fel de inventar. Se remarcă ca o curiozitate faptul că vasul a fost reparat și refolosit. Pe traiectul unei spărturi vechi există în trei locuri — sub gît pe pîntec și aproape de fund — găuri de o parte și de alta a spărturii, care au servit la fixarea celor două fragmente (fig. 14). Dimensiuni : În. 20 cm., d.g. 13 cm., d.f. 9 cm.

Mormîntul nr. 21. Groapă simplă, în care se afla depusă, la adîncimea de 0,40 m., o urnă de dimensiuni relativ mari. Vasul are forma



Fig. 12

de oală-borcan, cu umerii puțin reliefați, cu gîtul scurt, iar buza puțin evazată și teșită. Pe teșitură, un mic șanțuleț. A fost lucrată la roată, dintr-o pastă bine frămîntată, avînd ca degresant nisip. Culoarea este cărămizie cenușie. Decorul este aici mai complicat. Imediat sub gîtul scurt este trasată o bandă de striuri în val. Sub bandă, pînă aproape de fundul vasului, este trasată o linie în spirală. Pe umăr și imediat sub umăr sînt două benzi de striuri în val, care pornesc pe spațiul dintre spire, dar care pe parcurs le suprapune. Aproape de fund se află o bandă de striuri orizontale, care se transformă într-un val ce merge ascendent și se termină brusc (fig. 15). Urna, care are pe fund, ca marcă de olar, o cruce (fig. 16) era acoperită cu un fund și o parte din buza altui vas (fig. 17 a, b). În interior, era plină pe trei sferturi cu oase, la suprafață fiind oasele craniului. Ca inventar, s-au găsit doi cercei de argint prinși unul de celălalt și un inel (fig. 18 ; 19 a, b). Dimensiuni : In. 25 cm., d.g. 21,5 cm., d.f. 11,8 cm.



Fig. 13



Fig. 14

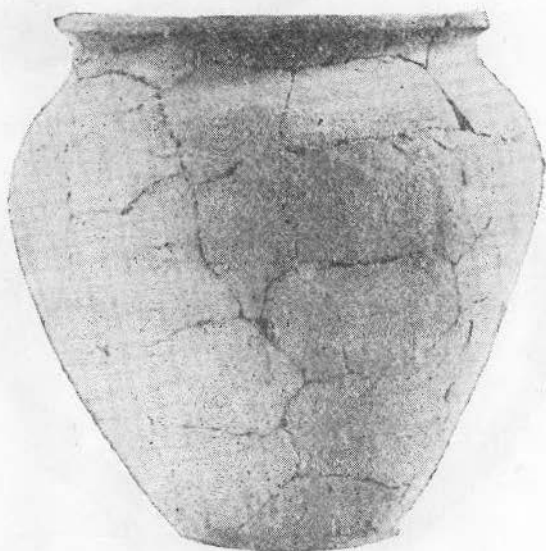


Fig. 15

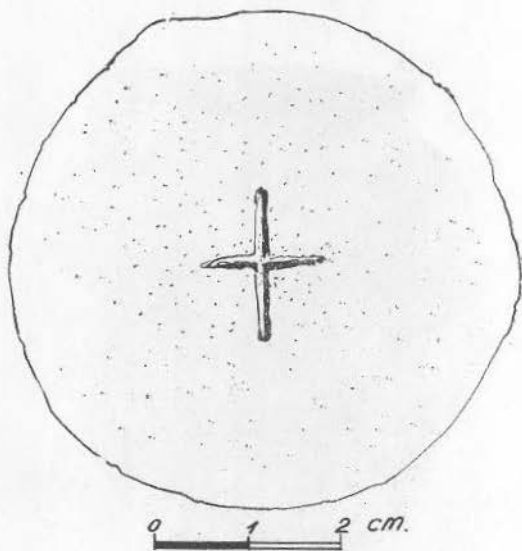


Fig. 16



Fig. 17

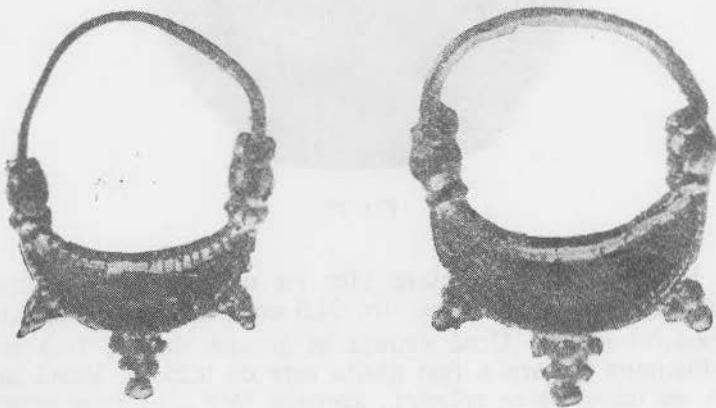


Fig. 18

Mormîntul nr. 22. Groapă simplă, de formă ovală, în care se afla la adîncimea de 0,57 m., o urnă funerară. Prezența urnei era indicată printr-un marcaj de piatră. Vasul în formă de borcan, cu corpul bombat și cu buza puțin evazată și îngroșată la exterior, este lucrat din pastă

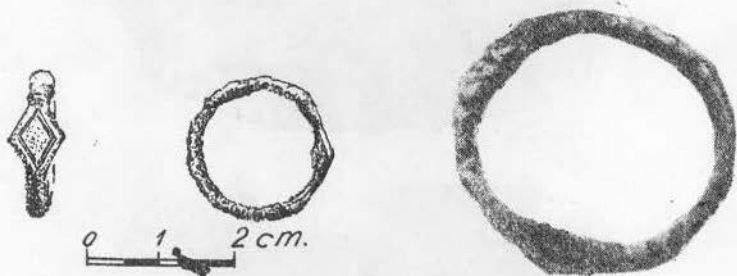


Fig. 19

de calitate superioară, bine aleasă și bine frămîntată. Are culoarea cenușie la exterior, miezul fiind cărămiziu. Sub linia de maximă bombare se află un decor, format dintr-o bandă de linii orizontale, fin incizate. Deasupra acestei benzi, vasul este decorat cu o rețea de linii



Fig. 20

lustruite. Vasul era pe jumătate plin cu oase, deasupra fiind oasele membrilor (fig. 20). Dimensiuni : În. 20,5 cm., d.g. 16,5 cm., d.f. 13 cm.

Mormîntul nr. 23. Urnă depusă în groapă simplă, fără marcaj de piatră. Adîncimea la care a fost găsită este de 0,25 m. Vasul are forma de borcan, cu umerii bine reliefăți, aproape fără gît ; buza este dreaptă, trasă în afară și teșită. Este lucrat dintr-o pastă relativ bună, avînd

ca degresant nisip. Culoarea este cărămizie-cenușie. Decorul, foarte slab trasat, este compus din benzi de striuri orizontale, între care s-au trasat benzi de linii în val. În unele locuri, din cauza neatentei olarului, valul se suprapune peste striul orizontal (fig. 21). Pe fund, ca marcă de olar, se află o cruce înscrisă într-un cerc (fig. 22). Urna era plină cu oase,

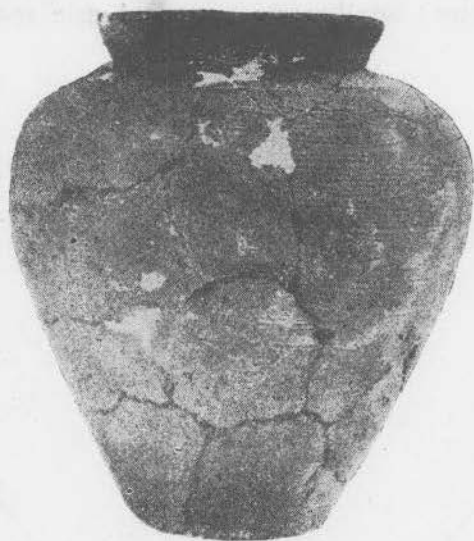


Fig. 21

oasele capului fiind depuse deasupra. Nu s-a găsit nici un fel de inventar. Dimensiuni : În. 21 cm., d.g. 15 cm., d.f. 9 cm.

Din simpla descriere a mormintelor se observă că au apărut probleme noi, față de cele din campania anterioară ².

Urnele continuă să fie depuse în gropi simple ; nu s-au aflat morminte cu casete de piatră sau încadrate de cărămizi refofolosite, ori de pietre mari, situație întâlnită în alte necropole feudal-timpurii din Dobrogea ³. Au apărut însă urne acoperite, cum sînt cele din M 19 și M 21.

² C. Cîrjan, *Cimitirul feudal-timpuriu de la Gîrlîța-Ostrov în Pontice*, 1968, Constanța, p. 409-425.

³ B. Mitrea și N. Anghelescu, *Săpăturile de la Satu Nou în Materiale V*, 1959, p. 535-542. B. Mitrea, *Săpăturile de la Satu Nou în Materiale VI*, 1959, p. 579-592. Idem. *Șantierul arheologic Satu Nou, necropola feudal-timpurie nr. 1 în Materiale VII*, p. 551-560. Idem, *Săpăturile de la Satu Nou, necropolele feudal-timpurii în Materiale VIII*, 1962, p. 643-647. Vl. Zirra, *Rapoartele asupra săpăturilor de la Capul Viilor-Histria în Materiale IV*, 1957, p. 69-76, *Materiale V* 1959, p. 311-316, *Materiale VI* 1959, p. 299-300. Idem, *Двубрядовый Могильник раннефеодальной эпохи в Капул Винлор Истрия, în Dacia N.S. VII*, 1963, p. 355-412. M. Comșa, A. Rădulescu, N. Harțuchi, *Necropola de incinerare de la Castelu în Materiale VIII*, 1962, p. 649-660. A. Rădulescu și N. Harțuchi, *Cimitirul feudal-timpuriu de la Castelu*, Constanța 1967, p. 9-10.

În aceste două cazuri urnele depuse în groapă simplă, au fost acoperite cu fragmente aparținând unor alte vase. Din acest punct de vedere, mormintele descoperite pînă acum la Gîrlița se pot împărți în două categorii : 1) morminte în care urnele nu sînt acoperite și 2) morminte în care urnele sînt acoperite cu fragmente din alte vase.

În campania precedentă numai trei din 12 urne fuseseră indicate cu marcaje de pietre ; anul acesta procentul este mai mare, din cele

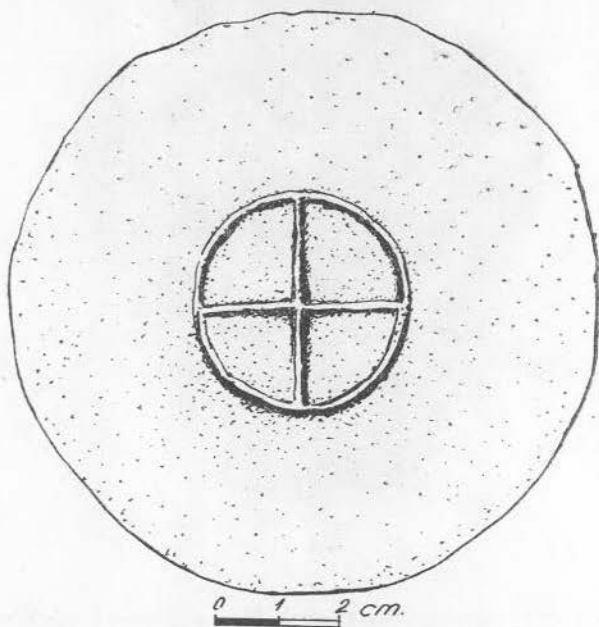


Fig. 22

10 morminte, 4 sînt indicate prin asemenea marcaje și anume M 14, M 17, M 19 și M 22. Avînd în vedere că nu s-a surprins nici o situație în care să se suprapună 2 sau mai multe morminte este foarte probabil că toate urnele erau indicate prin diferite semne, dar pînă la noi au ajuns numai cele al căror material a rezistat, adică marcajul de pietre.

Persistă de asemenea procedeul depunerii oaselor numai în urnă și nu direct în groapă, situație întîlnită în alte necropole⁴. O modificare se constată însă în ce privește felul în care sînt depuse oasele. Spre deosebire de urnele descoperite în 1968 în care oasele craniului se aflau la suprafață, situație întîlnită și la Castelu⁵, în 1969 s-a descoperit un

⁴ M. Comșa, A. Rădulescu, N. Harțuchi, *op. cit.* A. Rădulescu, N. Harțuchi, *op. cit.*, p. 90. N. Harțuchi, F. Anastasiu și I. Broscățean, *Necropola de incinerare de la Chiscani sat — Brăila în Danubius*, Galați, 1967, p. 137—178. Vl. Zirra. *op. cit.* B. Mitrea, *op. cit.*

⁵ M. Comșa, A. Rădulescu, N. Harțuchi, *op. cit.*, p. 651. A. Rădulescu, N. Harțuchi, *op. cit.*, p. 9—10.

număr de 3 morminte — M16, M 17 și M 22 — în care erau depuse deasupra oasele membrelor, situație asemănătoare cu cea de la Chișcani — sat Brăila⁶.

În ceea ce privește ceramica, din punct de vedere al tehnicii de lucru continuă să fie prezente cele două categorii întâlnite anterior: 1) ceramică lucrată la roată — urnele din M 14, M 15, M 16, M 17, M 19, M 20, M 21, M 22, M 23; 2) ceramică lucrată la mână — urna din M 18. Urna este lucrată grosolan, dintr-o pastă prost frământată și este slab arsă.

Din punct de vedere al pastei, se păstrează de asemenea categoriile întâlnite anterior: a) ceramică lucrată dintr-o pastă cu nisip și pietricele, avînd, în funcție de ardere, o culoare care variază de la cenușiu-deschis pînă la cărămiziu. Această categorie de ceramică este decorată cu benzi de striuri orizontale, striuri în val, sau într-un caz singular pînă acum, cu benzi de striuri verticale. b) Ceramică lucrată dintr-o pastă fină bine aleasă și bine frământată, de culoare cenușie. Acest fel de ceramică este decorat cu ornamente lustruite.

În privința ceramicii din prima categorie, se remarcă cîteva lucruri noi, de mare importanță pentru datarea necropolei. În primul rînd se remarcă predominarea buzelor drepte, puțin trase în afară și teșite. Din cele 9 urne aparținînd acestei categorii, 5 au buze de acest gen: M 14, M 16, M 19, M 21 și M 23. Dintre celelalte 3 urne (căci urna din M 18 este lipsită de buză), 2 au buzele evazate și îngroșate, dar totuși teșite — M 15 și M 20. Numai urna din M 17 are buza evazată și rotunjită. Din acest punct de vedere cea mai bună analogie se poate stabili între urnele de la Girlița-Ostrov și cele de la Capul Viilor-Histria⁷, Satu Nou⁸ și Nușfalău⁹.

Altă observație importantă se poate face în legătură cu decorul. Exceptînd urna din M 22, decorată prin lustruire, cum și pe cea din M 18, care este nedecorată, celelalte au un decor foarte simplu, organizat pe registre separate. Elementele sînt în majoritatea cazurilor în număr de două, striul orizontal și cel în val; într-un singur caz întîlnim striul vertical. Striurile nu se suprapun decît accidental, cum este cazul la urnele din M 21 și M 23, suprapunerea fiind datorită neatenției sau neîndemînării olarului. La aceste din urmă două urne, banda de striuri în val a pornit inițial pe spațiul dintre striurile orizontale, dar pe parcurs le-a suprapus. Două urne, cele din M 17 și M 19, sînt decorate numai cu striuri orizontale, în timp ce aceea din M 20 este decorată cu benzi scurte formate din striuri verticale. La celelalte, decorul se organizează alternînd valul cu striul orizontal. Se mai remarcă faptul că la urnele din M 15, M 16 și M 21, striul orizontal merge în spirală, iar la M 21 ultima spiră se transformă în val, care merge ascendent.

⁶ N. Harțuchi, F. Anastasiu, I. Broscățean, *op. cit.*, p. 139—140.

⁷ Vl. Zirra, *op. cit.*

⁸ B. Mitrea, *op. cit.*

⁹ M. Comșa, *Săpăturile de la Nușfalău în Materiale VII 1961*, p. 519—529 și fig. 5. Idem, în *Dacia N.S. III 1959*, p. 525—534.

Tot ca noutate apare la urnele din M 14 și M 16, ornamentarea buzei cu o bandă de striuri în val. Și prin aceste caracteristici ale decorului, urnele de la Gîrlița au foarte strînse analogii cu cele descoperite în necropolele de la Capul Viilor-Histria¹⁰, Satu Nou¹¹ și Nușfalău¹². Acest tip de decor — striu alternînd cu val — este de veche tradiție romanică¹³ fiind întîlnit și în sec. VI e.n.¹⁴.

Prin forme și decor, ceramica descoperită în necropola de la Gîrlița se aseamănă cu cea descoperită în Dobrogea la Capul Viilor și la Satu Nou, diferențiindu-se de ceramica Dridu din sec. X—XI, caracterizată prin existența buzelor îngroșate la exterior și prin decorul alcătuit din benzi de linii în val sau benzi de striuri orizontale și verticale care se suprapun peste benzile de striuri în val¹⁵.

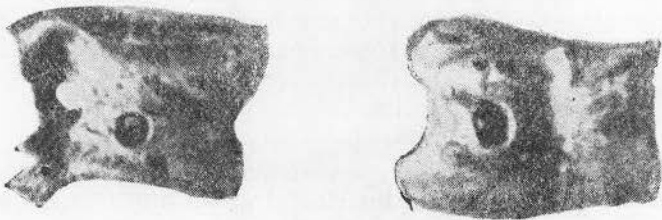


Fig. 23

În continuare vom face o prezentare a inventarului care a fost descoperit în urne.

Arșice de os găurite : au fost descoperite în urna din M 14, două arșice de os de mici dimensiuni, cu urme de trecere prin foc. Una din ele are o singură gaură, cealaltă are trei — două pe centru și una laterală. Erau probabil amîndouă înșirate pe o sfoară și au servit ca podobă. Dimensiuni : lungimea 2,5 cm, lățimea 1,3 cm (fig. 23).

Cătărămi : s-a găsit un număr de trei cătărămi, în urnele din mormintele nr. 14, 16 și 17. Catarama găsită în M 14 este fragmentară, lipsindu-i acul și latura pe care se prindea acesta. Este de formă pătrată cu laturile de 2,5 cm. Catarama găsită în M 16, întregă, este dreptunghiulară cu laturile de 3,6 cm/3 cm. De remarcat că laturile lungi sînt puțin ștrangulate la mijloc. Catarama din M 17 este de formă trapezoidală, avînd laturile lungi de 3,8 cm, latura pe care se prinde acul de 3 cm, iar cea opusă, pe care se sprijină acul de 2,3 cm și puțin rotunjită. Laturile lungi sînt ștrangulate la mijloc. Toate cele trei catarama sînt de fier.

¹⁰ Vl. Zirra, *op. cit.*

¹¹ B. Mitrea, *op. cit.*

¹² M. Comșa, *op. cit.*

¹³ Eugenia Zaharia, *Săpăturile de la Dridu — contribuție la arheologia și istoria perioadei de formare a poporului român*, București 1967, p. 112.

¹⁴ Acest decor a apărut pe fragmente ceramice descoperite în 1969 la Mirleanu-Muzait, datate sec. VI e.n. Săpătură efectuată de C. Scorpan și C. Cîrjan.

¹⁵ Eugenia Zaharia, *op. cit.*, p. 112.

Brătară de fier : a fost descoperită printre oasele calcinate depuse în urna din M 19. Este rotundă și are diametrul de 6,5 cm. Capetele sînt petrecute unul peste celălalt, unul din ele avînd vîrfurile întors sub forma unei mici bucle. Brățara, lucrată din sîrmă destul de groasă, este puternic corodată.

Vîrf de cuțit de fier : găsit în urna din M 16. Fragmentul care s-a păstrat este puternic corodat : dimensiuni 3,2 cm lungime și 1,3 cm lățime.

Inel de fier : găsit în urna din M 21. Este întreg cu partea din față de forma unei plăci romboidale, pe care se află incizat un desen în formă de romb. De o parte și de alta a acestei plăci inelul era ornamentat cu niște creștături.

Fragment de inel de fier : găsit în urna din M 17. Nu s-a mai păstrat decît placa din față, de formă romboidală, puternic corodată.

Cercei de argint : găsiți printre oasele calcinate depuse în urna din M 21. Cei doi cercei care erau uniți prin verigile lor, au dimensiuni diferite, unul fiind mai mare și altul mai mic. Verigile de prindere la ambii cercei sînt de bronz. Cerceii sînt formați dintr-o lunulă, la care se adaugă un ornament sub forma unor ciocchini de strugure și sînt turnați. Decorul format din granule, este repartizat astfel : unul mai mare, din trei rînduri de granule, pe centrul lunulei și două mai mici, de o parte și de alta a celui central. Lunula are o față adîncită bordată de două margini, fața cealaltă fiind plată. La cerceul mai mic, marginea care bordează lunula este ornamentată pe ambele laturi cu creștături, în timp ce la cerceul mare aceste creștături nu se observă decît foarte slab, pe latura de jos. Vîrfurile lunulelor sînt identice la ambii cercei. Acest tip de cercei bizantini, cu partea inferioară semicirculară, ornamentată de granulații imitate prin turnare, se întîlnesc destul de frecvent la noi, în Transilvania¹⁶, la Cîmpia Turzii¹⁷, la Teiuș¹⁸, Proștea Mare¹⁹, Gîmbaș²⁰. Tipul este răspîndit și în alte regiuni ale Europei, ca Ungaria²¹ și Cehoslovacia²². Există totuși diferențe clare între cerceii găsiți pînă acum la noi în țară și cei de la Gîrlița. La ceilalți cercei granulațiile sînt dispuse pe o rozetă lipită de verigă. În alte cazuri, cînd există

¹⁶ K. Horedt, *Avarii în Transilvania în Contribuții la istoria Transilvania în sec. IV-XII*, București 1958, p. 81.

¹⁷ *Ibidem*, p. 95 și fig. 12, 2, 3.

¹⁸ *Ibidem*, p. 104 și fig. 12, 18, 19.

¹⁹ *Ibidem*, p. 102 și fig. 13, 5.

²⁰ *Ibidem*, p. 97 și fig. 15, 2, 3.

²¹ J. Hampel, *Alterthümer des frühen Mittelalters in Ungarn I*, Braunschweig 1905, p. 350—377 și fig. 999. A. Alföldi, *Untergang der Römerherrschaft in Panonien*, Leipzig 1926, II, pl. 7. N. Fettich, *Archäologische Studien zur Geschichte der späthunnischen Metalkunst in Arch. Hung. XXXI*, 1951, pl. 39, 5, 6.

²² J. Eisner, *Devínska Nova Ves*, Bratislava 1952, pl. 13, 1, 5. B. Zvoboda, *Zemianski Vrbovok in Pamiatky archeologicke*, XLIV, 1953, p. 39, fig. 4. A. Tocik, *Pohrebisko a sídlisko z doby avarskej rise v Prsi* în *Slov. Arch.* XI, 1, 1963, Mormintul 125. Idem, *Slawisch-awarisches Gräberfeld in Sturovo*, Bratislava 1968, mormintul 16, p. 14 și pl. XVII, 1, 2; mormintul 86, p. 31 și pl. XXV, 1, 2. Idem, *Slawisch-awarisches Gräberfeld in Holiare*, Bratislava 1968, mormintul 33, p. 15 și pl. XXIX, 1; mormintul 649, p. 104 și pl. LXXXII, 32.

lunula, aceasta este ornamentată, de ea fiind prinsă rozeta pe care se află dispuse granulațiile. Cea mai mare asemănare este între cerceii de la Gîrlița și cei descoperiți la Proștea Mare.

Fragment faleră bronz : descoperită în urna din M 17. Lucrată din foaie subțire de bronz aceasta are central un umbo, iar de jur împrejur, pe margine, un cerc perlat. (fig. 8 a). Asemenea falere au fost descoperite în număr mare în cimitirele slavo-avare de la Sturovo și Holiare²³.

Mărgele : descoperite în urne sînt topite și deformate, astfel că nu ne pot oferi nici un indiciu pentru datare.

Săpăturile efectuate la Gîrlița în 1969 au adus o serie de elemente noi, atît în ceea ce privește ceramica cît și pentru restul inventarului. Prezența cerceilor bizantini de argint asigură datarea necropolei în sec. VIII — începutul sec. IX.

În ce privește atribuirea etnică a necropolei, prezența celor două urne lucrate la mîna, M 9 și M 18, ca și caracterele generale ale ceramicii, ne face să credem că necropola aparține unei populații amestecate. Încă necristalizată, în care însă un rol predominant îl avea populația băștinașă, moștenitoarea tradițiilor romanice.

* * *

Cu ocazia săpăturilor efectuate la Gîrlița-Ostrov în 1969, au fost descoperite și trei morminte de incinerare de epocă romană. Mormintele erau așezate unul lîngă altul, astfel încît la prima vedere păreau un zid de țigle. Gropile erau acoperite cu țigle, fiecare mormînt avînd 1—2 țigle întregi iar restul fragmentare. Din cele trei morminte, unul singur a avut inventar. Imediat sub țigla care acoperea mormîntul a fost descoperită o strachină pusă cu gura în jos, iar printre resturile de oase arse, a fost găsit un fund de la un vas de sticlă, databil probabil în sec. II-III e.n.²⁴. La toate cele trei morminte arderea s-a făcut pe loc, groapa prezentînd puternice urme de arsură. Strachina este lucrată la roată, păstrînd în interior urmele destul de vizibile ale lucrului. (fig. 24 a, b). Pereții vasului sînt drepecți și nu prea înalți, iar fundul rotund, este foarte puțin reliefat. Lucrată dintr-o pastă bună, strachina are fața superioară și marginile acoperite cu vopsea roșie, care în unele locuri este prelinsă. Acest tip de strachină este întîlnit în sec. II-III e.n.²⁵, lucru care ne face să datăm mormintele în aceeași perioadă.

²³ A. Tocik, *Slawisch-awarisches Gräberfeld in Holiare*, Bratislava 1968, mormîntul 2, p. 11 și pl. XXV, 1—6; mormîntul 177, p. 39 și pl. XLVII, 21—26; mormîntul 248, p. 48 și pl. LIII, 21—23; mormîntul 598, p. 92 și pl. LXXXIV 54—38; mormîntul 710, p. 106 și pl. LXXXIII, 15—17. Idem, *Slawisch-awarisches Gräberfeld in Sturovo*. Bratislava 1968, mormîntul 132, p. 40 și pl. XXXI.

²⁴ M. Bucovăla, *Vase antice de sticlă la Tomis*, p. 122, fig. 250.

²⁵ T. N. Knipovici, *Untersuchungen zur Keramik römischen Zeit, aus den Griecherstädten an der Nordküste des Schwarzen Meeres, I. Die Keramik römischen Zeit aus Olbia in der Sammlung der Ermitage*, Frankfurt a M, 1929, p. 51, fig. 12, 5.

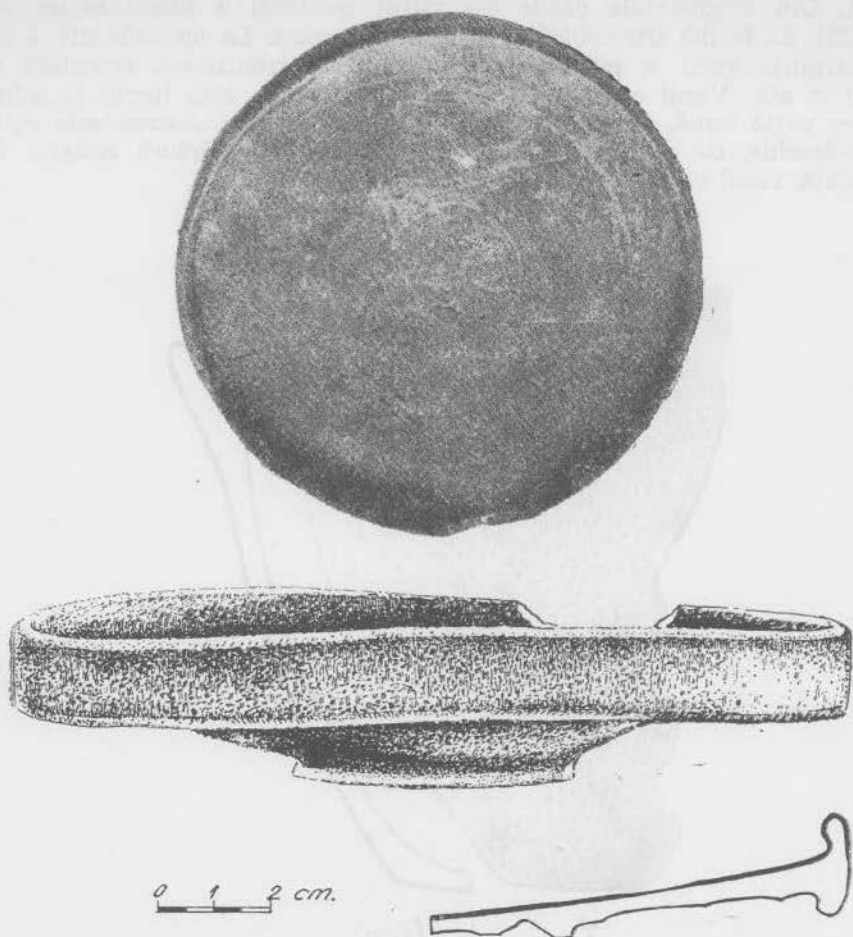


Fig. 24

* * *

Încă din campania trecută, apăruseră în cursul săpăturii, în mod izolat, o serie de fragmente ceramice care ulterior au fost determinate ca aparținând epocii bronzului²⁶. În 1969, pe lângă fragmentele care au continuat să apară izolat ca și în anul precedent, sînt de semnalat trei situații în care au putut fi făcute observații interesante: este vorba de descoperirea a două gropi și a unui vas care a putut fi reîntregit.

Groapa nr. 1, a fost surprinsă în capătul de est al secțiunii nr. IV. Destul de puțin adîncă, a fost distrusă în mare parte de o groapă mo-

²⁶ Prețioase indicații în ce privește determinarea și bibliografia ne-au fost date de de S. Morintz și P. Roman, cărora ținem să le mulțumim și pe această cale.

dernă. Din fragmentele găsite s-a putut reîntregi o jumătate de vas (fig. 25), de formă tronconică, foarte larg la gură. La aproximativ 7 cm de marginea gurii se păstrează o proeminență tronconică, orientată cu vârful în sus. Vasul care are o înălțime de 28 cm, este lucrat la mină, dintr-o pastă bună, conținând nisip fin și pietricele. Culoarea este cărămizie-deschis, cu pete negre la suprafață, iar în spărtură neagră. La suprafață, vasul prezintă urme de lustruire.

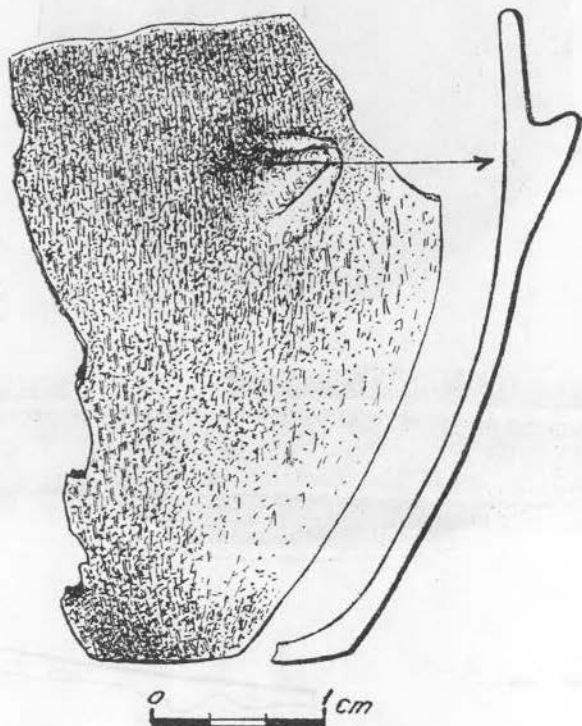


Fig. 25

Groapa nr. 2, a fost surprinsă în capătul de est al secțiunii nr. V. Groapa se lărgea spre fund, cuptorindu-se. Ea începea de la 0,40 m de suprafața solului și continua până la 1,95 m, adîncindu-se în pămîntul viu. Pe lîngă oase de animale și cenușă s-au găsit foarte multe fragmente ceramice, din care s-a putut reconstitui partea superioară a unui vas (fig. 26). De asemenea s-au găsit și fragmente din fundul altui vas. (fig. 27).

Fragmentul din partea superioară a vasului dovedește că avem a face cu un vas foarte larg la gură, de formă probabil tronconică, cu marginea dreaptă, imediat sub margine aflîndu-se un brîu ornamentat cu alveole. La o mică distanță de brîu se află o proeminență tronconică,

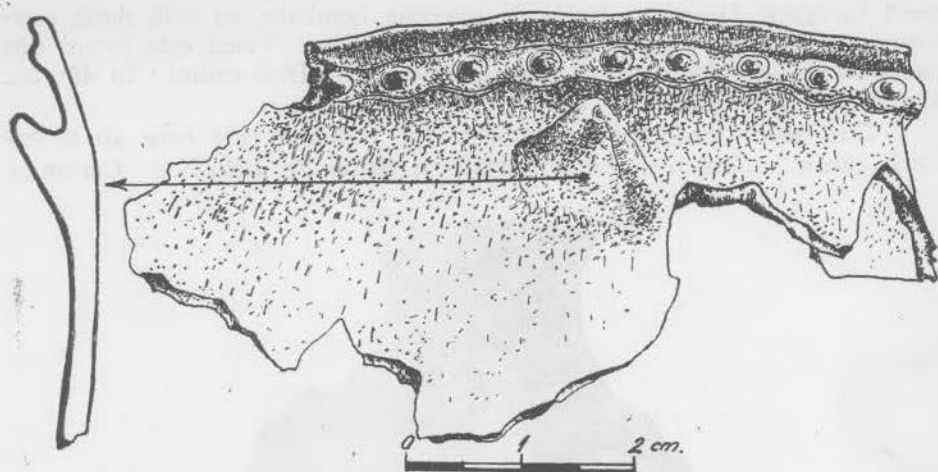


Fig. 26



Fig. 27

cu vârful orientat în sus. Pasta de culoare cărămizie, cu pete cenușii la suprafață și miezul negru, conține cioburi pisate și pietricele.

Al treilea vas, care a putut fi întregit, a fost găsit la baza arăturii, spart, cu spărturile împrăștiate pe o distanță de 2—3 m. Nu s-a putut surprinde nici un indiciu al unui strat sau nivel căruia să-i aparțină, pământul fiind răvășit de arătură. Este un vas de dimensiuni mari, cu corpul puternic bombat, cu umerii proeminenți, cu gîtul foarte înalt și cilindric. Buza, foarte lată, îngroșată pe toată lățimea ei este puțin

trasă în afară. Deasupra liniei de maximă bombare, se află două proeminențe conice, diametral opuse, orientate în sus. Vasul este lucrat din pastă bună, de culoare cărămizie, cu pete negre. Dimensiuni : În 46 cm., d. g. 22 cm., d f. 12 cm. (fig. 28).

Din restul fragmentelor ceramice se remarcă cele care au o culoare cărămizie-deschisă la suprafață și urme de lustruire. Ceramică

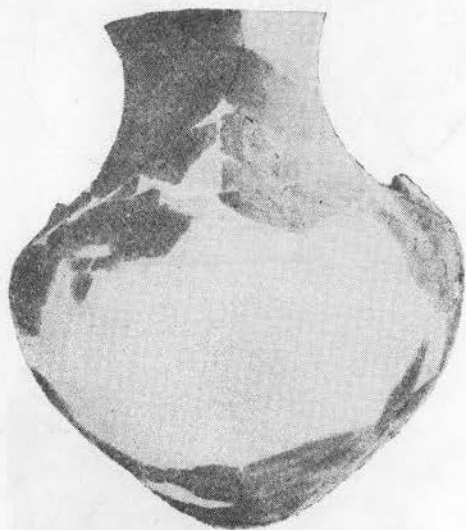


Fig. 28

asemănătoare a fost descoperită la Grădiștea Coslogeni, Greaca, Căscioarele, Sultana²⁷ și aparține perioadei de sfârșit a bronzului. Credem că atît vasul cît și fragmentele ceramice descoperite la Gîrlița-Ostrov se pot încadra în această perioadă. Întîlnită și în Bulgaria, la Razkopița²⁸, această cultură a primit denumirea de Coslogeni-Razkopița, după numele celor două localități unde au fost descoperite pentru prima oară materiale caracteristice²⁹.

Prin descoperirea de la Gîrlița-Ostrov se adaugă la harta arheologică a Dobrogeii un nou punct cu material din epoca bronzului, epocă atît de puțin cunoscută în această regiune.

²⁷ Cercetările de la Grădiștea Coslogeni au fost efectuate de S. Morintz și A. Atanasiu. Pentru celelalte localități, v. S. Morintz și B. Ionescu, *Cercetări arheologice în împrejurimile orașului Oltenița (1958—1967)* în SCIV, 1968, p. 95—128.

²⁸ P. Detev, Селищната могила Разкопаница în *Izvestia — Institut XVII*, Sofia 1950, p. 171 și urm.

²⁹ V. Leahu, *Cu privire la sfîrșitul epocii bronzului în Muntenia* în SCIV, 1, 1969, p. 17—32.

LA NÉCROPOLE DU HAUTE EPOQUE FEODALE DE GIRLIȚA-OSTROV FOUILLES EFFECTUÉES EN 1969

RÉSUMÉ

Les fouilles de sauvetage dans la nécropole féodale-primitive de Girlița-Ostrov, poursuivies entre le 9 et le 27 mai 1969 ont abouti à la 10 nouvelles tombes d'incinération dans des urnes. On y a trouvé un riche inventaire.

Par rapport à la campagne précédente, toute une série de nouveaux problèmes ont surgi, par exemple : des tombes où les urnes sont recouvertes de fragments provenant d'autres vases (M 19 et M 21), ainsi que des urnes où les os des membres sont mis dessus (M 16, M 17 et M 22).

On conserve les mêmes catégories de céramique qui avaient paru au cours de la campagne de 1968.

On remarque cependant la prédominance des urnes qui présentent le rebord droit et aplati (fig. 1, 6, 11, 15, 21), par rapport à celles au rebord évasé et épaissi vers l'extérieur. De même, on remarque le décor, qui présente principalement deux éléments — la strie horizontale et celle en vague, organisées par registre séparés, sans se superposer (fig. 1, 3, 6, 15).

Quelques urnes présentent sur le fond les marques du potier (fig. 4, 9, 16, 22).

Comme inventaire, on a trouvé dans les urnes : des osselets troués (fig. 23), des boucles de ceinture (fig. 8, b, c), un bracelet (fig. 13), des perles fondues, gardant les traces de leur passage au feu (fig. 5), la pointe d'un couteau (fig. 26) et deux boucles d'oreille byzantines, en argent (fig. 18).

En s'appuyant sur ces boucles, ainsi que sur la céramique — technique et décoration — l'auteur renforce l'opinion exprimée antérieurement, selon laquelle la nécropole peut être datée comme étant du VIII s. ou. bien du début du IX.

Au cours des fouilles, on a découvert en outre trois tombeaux romains d'incinération, en tuiles et matériaux de l'âge du bronze.

Les tombes romaines d'incinération sont datées, à base du pauvre inventaire qu'elles renferment, du II -III s. de n.è. (fig. 24, a, b).

Les matériaux appartenant à la fin de l'âge du bronze ont été renfermés dans la culture nommée Coslogeni-Razkopașița (fig. 25, 26, 27, 28).

DAS FRÜHMITTELALTERLICHE GRÄBERFELD VON GIRLIȚA-OSTROV DIE GRABUNGEN DES JAHRES 1969

ZUSAMMENFASSUNG

In der Zeitspanne 9. bis 27. Mai 1969 wurde mit den Rettungsgrabungen im frühmittelalterlichen Gräberfeld von Girlița-Ostrov fortgefahren. Es wurden 10 weitere Urnenbrandgräber mit reichen Beigaben freigelegt.

Im Vergleich zur vorausgehenden Grabungskampagne sind verschiedene neue Fragen aufgekommen, wie z.B.: Gräber in denen die Urnen mit Scherben anderer Gefäße gedeckt sind (Grab 19 und Grab 21), Urnen in den die Knochen der Gliedmaßen obenauf gelegt sind (Grab 16, 17 und 22). Die gleichen Keramik-kategorien wie i.J. 1968 kommen zum Vorschein. Bemerkenswert ist das Vorherrschen der Urnen mit geradem und abgeflachtem Mundsaum (Bild 1, 6, 11, 15, 29) dsaum.

im Verhältnis zu denen mit ausladendem und nach außen hin verdicktem Mundsaum. Ebenso die Verzierung, die hauptsächlich zwei Elemente umfaßt: die wagerechte Rille und die Wellenrille, die in getrennten, sich nicht überschneidenden Registern vorkommen (Bild 1, 3, 6, 15).

Einige Urnen weisen auf dem Grund Töpferzeichen auf (Bild 4, 9, 16, 22). Als Fundbestand beinhalteten die Urnen folgendes: durchlöcherter Fersenbeine (Bild 23), Schnallen (Bild 8, b, c), einen Armreifen (Bild 13), Perlen, die geschmolzen sind und Brandspuren aufweisen (Bild 5), eine Messerspitze (Bild 2, 3), und ein Paar byzantinische, silberne Ohringe (Bild 18).

Aufgrund dieser Ohringe, wie aufgrund der Keramik — ihrer Machart und Verzierung — erhärtet der Verfasser die bereits früher ausgesprochene Meinung, das Gräberfeld könne in das 8. Beginn des 9. Jh. datieren. Die Grabungen legten noch drei römische Brandgräber aus Ziegeln und mit bronzeitlichen Beigaben frei.

Die römischen Brandgräber datieren aufgrund ihres geringen Fundbestandes in das 2. 3. Jh.u.Z. (Bild 24 a, b).

Das Fundgut, das aus der Ausgangszeit der Bronze stammt, wird in die Coslogeni-Raskopanitza bezeichnete Kultur eingereiht (Bild 25—28).