

## SABIA DE BRONZ MICENIANA DESCOPERITĂ LA MEDGIDIA\*

În comparație cu alte perioade istorice, epoca bronzului dobrogean rămîne încă destul de puțin cunoscută, cu toate unele importante descoperiri făcute mai ales în ultimii ani. Dacă în ce privește celelalte perioade istorice sîntem în măsură să ne facem — nu fără unele lacune — o părere mai generală asupra aspectelor culturale documentate aici, asupra succesiunii lor în timp și a legăturilor cu ținuturile învecinate, nu tot așa este situația cu epoca bronzului. Pentru întregirea tabloului general al epocii cu noi date istorice, considerăm că este necesar ca orice nouă descoperire aparținînd acestei perioade să fie pusă cît mai curînd la îndemîna cercetătorilor.

În primăvara anului 1968, scoțîndu-se pămînt din cariera de lut a fabricii de cărămidă din Medgidia, au fost descoperite mai multe materiale arheologice, dintre care o parte au fost duse la Școala generală nr. 2 din oraș. Punctul arheologic amintit se află la marginea de nord-vest a orașului, chiar lingă fabrică. Cercetînd terenul, am constatat existența aici a unei așezări de epocă romană. Din cauza săpăturilor amintite, care au cuprins o zonă foarte întinsă, așezarea a fost distrusă în cea mai mare parte. Între materialele arheologice provenite din acel loc și care au fost păstrate un timp la Școala generală nr. 2, se află și o sabie de bronz miceniană, evident, fără nici o legătură cu materialul de epocă romană.

Interesîndu-se asupra condițiilor în care a fost descoperită sabia, am aflat de la doi martori oculari (Popescu Ion, contabil la fabrica de cărămidă și Coca Gheorghe), că ea a fost găsită lingă un schelet uman înconjurat de pietre, alături de care ar fi apărut și oase de animale. Din declarațiile lor se pare că împreună cu sabia n-au mai fost găsite alte materiale arheologice. Nu am putut obține alte date asupra acestei descoperiri și nici verifica informațiile primite, deoarece în momentul sesizării noastre întregul complex era distrus. În întreaga zonă, nu am mai descoperit nici un alt material aparținînd aceleași epoci.

\* Exprimăm pe această cale mulțumiri tov. prof. dr. doc. I. Nestor, prof. dr. doc. D. Berciu, prof. dr. doc. K. Horedt și dr. A. D. Alexandrescu pentru informațiile și sugestiile date.

Sabia (fig. 1/a-c), ruptă de către descoperitori, se compune, așa cum se prezintă astăzi, din patru fragmente. Dintr-unul din fragmente descoperitorii au tăiat o bucată de circa 1 cm, pe care au dizolvat-o în acid azotic. Nu putem ști lungimea exactă a săbiei deoarece lipsește vârful.

Bronzul din care a fost turnată sabia este de culoare galben-deschis, ceea ce indică un procent ridicat de cositor<sup>1</sup>. O analiză chimică a compoziției aliajului nu s-a făcut încă. Piesa, destul de prost conservată, este acoperită cu un strat gros de carbonat de cupru, de culoare verde deschis. Lama săbiei, are o grosime constantă pe toată lungimea și prezintă o nervură mediană puternică, cu conturul semicircular. Porțiunea dinspre mîner a lamei prezintă pe ambele părți câte o ramă înaltă, îngroșată, semicirculară, din care pornesc cele două cornițe care formează garda mînerului.

Limba mînerului, de formă dreptunghiulară, mai îngustă de cît lama săbiei, are marginile ridicate ca niște rame, care se unesc prin unghiuri drepte cu ramele ultimei părți a lamei. De o parte și de alta erau prinse, între aceste rame, plăselele mînerului. Nervura mediană a lamei continuă neîntrerupt pînă în dreptul limbii mînerului, intrînd deci parțial și sub plăsele. Pe lamă, în dreptul celor două cornițe, apar, de o parte și de alta a nervurii mediane, două nituri înalte, care serveau la prinderea plăselelor. Tot în același scop limba mînerului are și un orificiu de nit. Spărtura dreptunghiulară neregulată din mijlocul limbii mînerului nu este altceva de cît probabil o rupere și o lărgire prin deteriorare a altor orificii de nit. Cornițele pline, în formă de triunghi cu laturile curbe în secțiune, aveau rolul de a proteja mîna de lovituri, în timpul luptei. Nu s-au păstrat resturi din mîner. El pare să fi fost de lemn, care, în decursul timpului, a putrezit.

Întreaga sabie (adică atît lama, cît și cornițele și limba mînerului) a fost turnată, într-o singură formă, după procedeul „à cire perdue“.

Dimensiuni : lungimea totală 0,606 m ; lungimea limbii mînerului 0,08 m ; lățimea maximă 0,04 m ; lățimea maximă a lamei 0,032 m ; lățimea mînerului 0,022 m ; deschiderea între cornițele săbiei 0,13 m ; unghiul între cornițe 140° ; grosimea nervurii mediane a lamei 0,01 m ; grosimea mînerului 0,015 m ; greutatea 0,488 kg.

Legăturile regiunilor dunărene cu sudul egeic, ale căror începuturi datează încă din neolitic, au cunoscut în epoca metalelor o intensificare deosebită, datorită mai ales ridicării înfloritorului centru micenian. Acesta a transmis regiunilor învecinate anumite influențe culturale, care au fost apoi răspîndite în bazinul carpato-dunărean, iar de aici spre centrul și nordul Europei<sup>2</sup>. Dintre acestea, în literatura de specialitate au fost scoase în evidență, în repetate rînduri, mai ales decorația spi-

<sup>1</sup> I. Nestor, *Sabia de bronz de la Boiu Contribuție la studiul primelor săbii cu limbă la mîner din Europa Centrală*, în *Sargetia*, I, 1937, p. 160.

<sup>2</sup> R. Hachmann, *Die frühe Bronzezeit im westlichen Ostseegebiet und ihre mittel- und südosteuropäischen Beziehungen*, Hamburg, 1957, *passim*.

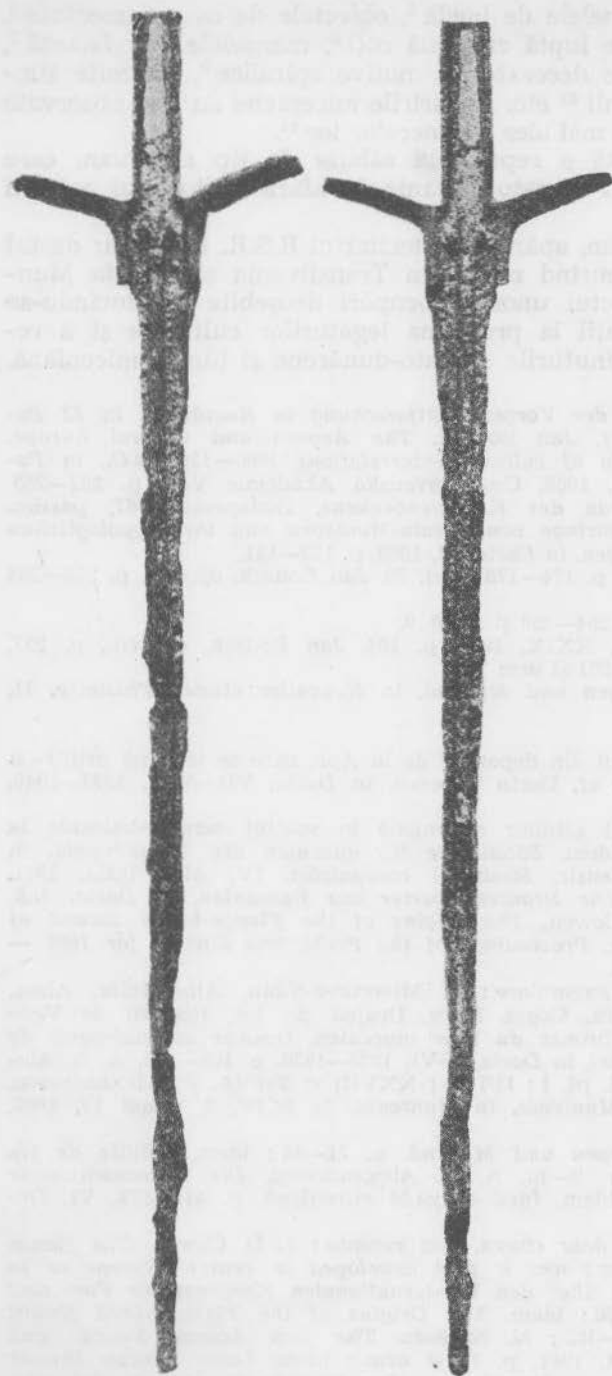


Fig. 1 a

Fig. 1 b

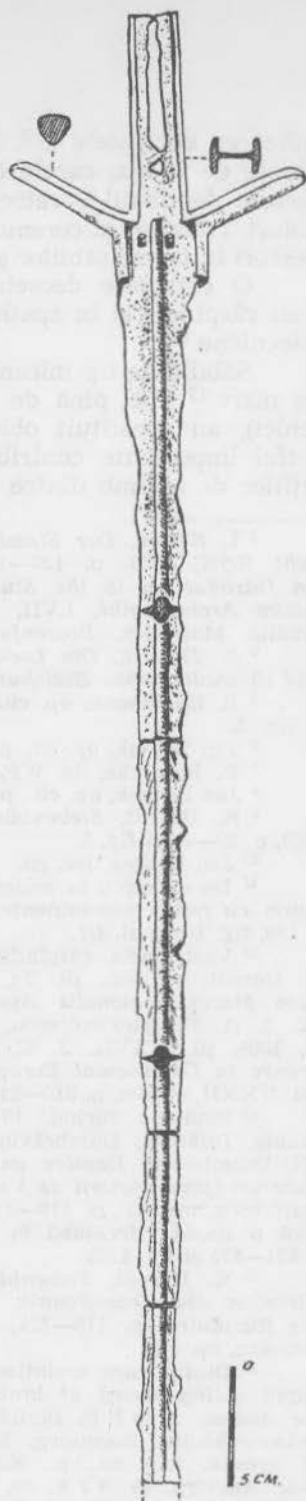


Fig. 1 c

ralică cu derivatele ei<sup>3</sup>, inelele de buclă<sup>4</sup>, obiectele de os ornamentate<sup>5</sup>, vasele de bronz, carele de luptă cu două roți<sup>6</sup>, mărgelile de faianță<sup>7</sup>, mesele de libații<sup>8</sup>, vetrele decorate cu motive spiralice<sup>9</sup>, anumite simboluri, ritualuri și ceremonii<sup>10</sup> etc. Înfririle miceniene au fost observate deseori în forma săbiilor și mai ales a minierelor lor<sup>11</sup>.

O categorie deosebită o reprezintă săbiile de tip micenian, care s-au răspândit și în spațiul carpato-balcanic, în afara teritoriului culturii miceniene<sup>12</sup>.

Săbiile de tip micenian, apărute pe teritoriul R.S.R. în număr destul de mare<sup>13</sup> (dar pînă de curînd numai în Transilvania și Cîmpia Munteniei), au constituit obiectul unor preocupări deosebite<sup>14</sup>, aducîndu-se astfel importante contribuții la problema legăturilor culturale și a relațiilor de schimb dintre ținuturile carpato-dunărene și lumea miceniană.

<sup>3</sup> I. Nestor, *Der Stand der Vorgeschichtsforschung in Rumänien*, în 22 *Bericht RGK*, 1933, p. 120—121. Jan Bouzek, *The Aegean and Central Europe. An Introduction to the Study of cultural Interrelations 1600—1300 B.C.*, în *Památky Archeologické*, LVII, 1, 1966, Československá Akademie Ved, p. 252—253. Amalia Mozsolics, *Bronzenfunde des Karpatenbeckens*, Budapesta 1967, *passim*.

<sup>4</sup> E. Zaharia, *Die Lockenringe von Sărata-Monteoru und ihre typologischen und chronologischen Beziehungen*, în *Dacia* III, 1959, p. 129—131.

<sup>5</sup> R. Hachmann, *op. cit.*, p. 174—176 și pl. 70. Jan Bouzek, *op. cit.*, p. 252—253 și fig. 5.

<sup>6</sup> Jan Bouzek, *op. cit.*, p. 254—258 și fig. 8, 9.

<sup>7</sup> P. Reinecke, în *WPZ*, XXIX, 1942, p. 104. Jan Bouzek, *op. cit.*, p. 257.

<sup>8</sup> Jan Bouzek, *op. cit.*, p. 261 și urm.

<sup>9</sup> K. Horedt, *Siebenbürgen und Mykenä*, în *Nouvelles études d'histoire*, II, 1960, p. 39—44 și fig. 5.

<sup>10</sup> Jan Bouzek, *loc. cit.*

<sup>11</sup> De exemplu la minerul din depozitul de la Apa, care se termină printr-un buton cu patru proeminențe; cf. Dorin Popescu, în *Dacia*, VII—VIII, 1937—1940, p. 120, fig. 1/1 și pl. I/1.

<sup>12</sup> Vezi harta răspîndirii săbiilor miceniene în spațiul carpato-balcanic la K. Horedt, *op. cit.*, pl. 2; idem, *Săbiile de tip micenian din Transilvania*, în *Acta Musei Regionalis Apulensis, Studii și comunicări*, IV, Alba Iulia, 1961, fig. 2. A. D. Alexandrescu, *Die Bronzeschwerter aus Rumänien*, în *Dacia*, N.S. X, 1966, pl. XXVII. J. C. Cowen, *The origins of the Flange-hilted Sword of Bronze in Continental Europe*, *Proceedings of the Prehistoric Society for 1966* — vol. XXXII, extras, p. 310—312.

<sup>13</sup> Pînă de curînd, 10 exemplare: la Miercurea-Sibiu, Alba Iulia, Alma, Aluniș, Înlăceni, Dumbrăvioara, Copșa Mare, Draja de Jos, Roșiorii de Vede (Vl. Dumitrescu, *Rapière en bronze du type mycénien, trouvée au sud-ouest de Bucarest (pres Roșiorii de Vede)*, în *Dacia*, V—VI, 1935—1936, p. 169—173, A. D. Alexandrescu, *op. cit.*, p. 119—121, pl. I; II/1—3; XXVII) și Tei (A. D. Alexandrescu, *Încă o spadă miceniană în Muntenia*, în *Muntenia*, în SCIV, 3, tomul 17, 1966, p. 571—575 și fig. 1. 2).

<sup>14</sup> K. Horedt, *Siebenbürgen und Mykenä*, p. 31—44; idem, *Săbiile de tip micenian din Transilvania*, p. 9—18. A. D. Alexandrescu, *Die Bronzeschwerter aus Rumänien*, p. 119—121, Idem, *Încă o spadă miceniană*, p. 571—575. Vl. Dumitrescu, *op. cit.*

<sup>15</sup> Dintre care amintim doar cîteva, mai recente: J. D. Cowen, *The flange hilted cutting sword of bronze: was it first developed in central Europe or in the Aegean Area?* în *Bericht über den V-internationalen Kongress für Vor- und Frühgeschichte*, Hamburg, 1958; idem, *The Origins of the Flange-hilted Sword of Bronze*, *loc. cit.*, p. 262—312; N. Sandars, *The first Aegean Swords and their Ancestry*, în *AJA*, 65, 1, 1961, p. 18 și urm.; idem, *Later Aegean Bronze Swords*, în *AJA*, 67, 2, 1963, p. 119 și urm. Jan Bouzek, *op. cit.*, p. 245—252.

Alte studii <sup>15</sup>, au încercat să cuprindă toate săbiile miceniene descoperite pînă acum. să realizeze o clasificare pe tipuri și o prezentare a lor în cadrul general al legăturilor reciproce dintre lumea egeeană și cea central-europeană în epoca bronzului. Spre deosebire de săbiile miceniene cunoscute pînă acum la noi în țară, pentru care încadrarea în tipurile clasice este destul de dificilă, din cauza existenței unor anumite deosebiri între săbiile noastre și cele clasice <sup>16</sup>, sabia recent descoperită la Medgidia este mult mai apropiată de tipurile miceniene.

Sabia de la Medgidia aparține tipului numit „cu cornițe” („Hörnchenschwert”), tip documentat acum pentru prima dată cu certitudine la noi în țară. E posibil ca și fragmentul de sabie din depozitul de bronzuri de la Drajna de Jos, cunoscut de mai multă vreme, să aparțină — așa după cum ar indicat-o forma și secțiunea lamei — aceluiași tip <sup>17</sup>. Dar lipsa mînerului, partea cea mai importantă, caracteristică pentru încadrarea tipologică a piesei, ca și refolosirea într-o epocă mai tîrzie a fragmentului amintit, împiedică atribuirea lui cu toată siguranța, tipului cu cornițe.

Primele săbii „cu cornițe” au apărut în lumea miceniană în sec. al XV-lea î.e.n. <sup>18</sup>. Ele au la origine pumnalele miceniene <sup>19</sup> prevăzute cu nituri și cu nervură centrală, iar lama terminată spre mîner cu mici colțuri, asemănătoare unor cornițe incipiente. Ca armă de împuns, sabia cu cornițe reprezintă o lungire a pumnalului, necesară unei eficacități cît mai mari în luptă. Invenția ei este legată atît de realizarea unei arme rezistente și eficace, cît și de încercarea meșterilor făurari de a-i adăuga elemente în plus, pentru protecția mîinii. Această categorie de arme este întîlnită în clasificarea mai veche a lui G. Karo în cadrul tipului B <sup>20</sup>, iar în clasificarea mai nouă, realizată de N. Sandars, ca tipul C <sup>21</sup>.

Caracteristicile esențiale ale săbiei „cu cornițe”, care o deosebesc de alte spade miceniene, sînt : lama subțire, cu o nervură mediană rezistentă ; cornițele turnate împreună cu lama și, în fine, limba mînerului prevăzută cu rame laterale, pentru stabilitatea prăselelor.

Aria largă de difuziune este o dovadă a răspîndirii pe care a cunoscut-o acest tip, întrucît îl întîlnim atît în lumea miceniană, cît și

<sup>15</sup> A. D. Alexandrescu, *Die Bronzeschwerter aus Rumänien*, p. 119 și urm. ; idem, în *Încă o spadă miceniană...*, p. 575.

<sup>17</sup> I. Andrieșescu, *Nouvelles contributions sur l'âge du bronze en Roumanie*, în *Dacia*, II, 1925, p. 375—358, pl. II/7. Pentru atribuirea fragmentului de sabie subtipului CI, vezi și A. D. Alexandrescu, în *Die Bronzeschwerter aus Rumänien*, p. 119—121 și în *Încă o spadă miceniană...*, p. 574, nota 8.

<sup>18</sup> N. Sandars, *Later Aegean Bronze Swords*, p. 119.

<sup>19</sup> G. Karo, *Die Schachtgräber von Mykenä*, München, 1930, fig. 25—27, nr. 394, p. 95 și pl. XCIII—XCIV ; nr. 904, pl. XCV etc.

<sup>20</sup> *Ibidem*, p. 204—206.

<sup>21</sup> N. Sandars, *Later Aegean Bronze Swords*, p. 119—123.



în Palestina, Bulgaria, Iugoslavia<sup>22</sup> și Albania<sup>23</sup>. Într-o arie atât de vastă nu este surprinzătoare descoperirea de variante. N. Sandars distinge două subtipuri principale, CI și CII<sup>24</sup>. Prin caracteristicile lor esențiale, cele două tipuri sînt asemănătoare. Diferența constă în faptul că săbiile subtipului CI prezintă nituri și orificii de nit, în lamă sau în miner, și au cornițele pline. Săbiile subtipului CII nu au nituri sau orificii de nit în miner, iar cornițele sînt obținute printr-o pliere a marginilor dinspre miner ale lamei.

Prin toate caracteristicile sale, sabia de la Medgidia, se încadrează în subtipul CI, care cuprinde un număr relativ mare de arme<sup>25</sup>.

În general, o sabie întregă nu are mai puțin de 0,60 m<sup>26</sup>. De multe ori săbiile au o lungime de circa 0,90 m, iar în unele cazuri, depășesc un metru<sup>27</sup>. După forma ei generală, prin analogie și cu alte piese, exemplarul de la Medgidia pare să fi avut o lungime medie, fiind inițial cu 0,15—0,20 m mai lung de cît se prezintă astăzi.

Exemplarele acestui subtip, apărute în lumea miceniană, au de multe ori minerele împodobite, acoperite cu plăcuțe de aur, decorate cu motive spiralice, sau lucrate parțial din fildeș, iar nervurile mediane, ornamentate. Aceste săbii „princiare” au fost descoperite atât în Creta, la Knossos, Zapher Papoura, Phaestos, cît și în Grecia continentală, la Dendra, Mycenae, Prosymna, Argos<sup>28</sup> etc.

Săbiile miceniene din Argolida se apropie tipologic de un mic grup descoperit în nord-vest, care cuprinde trei exemplare, două găsite într-un mormînt din Epir, la Perámáthos, lângă Iannina<sup>29</sup> și un al treilea mult mai la nord, în Iugoslavia, la Tetovo, lângă Skopje<sup>30</sup>. În același grup nord-vestic, destul de depărtat din punct de vedere geografic, dar apropiat tipologic de centrele miceniene, se includ și descoperirile din Albania<sup>31</sup>.

O grupă oarecum aparte, care dovedește o extindere a legăturilor și influențelor miceniene la mari distanțe, o constituie un mic număr de săbii și virfuri de lănci apărute în Bulgaria. Două săbii mai bine păstrate, descoperite la Dolnolevski<sup>32</sup> (Kalaglare sau Karaglari în unele

<sup>22</sup> *Ibidem*, și p. 144—146 (Catalog).

<sup>23</sup> La Pazhok, lângă Elbasan și la Mati (Bushkash); la Selim Islami și Hasan Ceka, *Nouvelles données sur l'antiquité illyrienne en Albanie*, în *Studia Albanica*, 1, Tirana, 1964, p. 95—96, pl. VI/1 (fotografia fiind neclară nu se poate preciza cu exactitate tipul săbiei) și p. 102, pl. XII/1—2.

<sup>24</sup> N. Sandars, *loc. cit.*

<sup>25</sup> 19 exemplare, la N. Sandars, *Later Aegean Bronze Swords*, Catalog. p. 144—146

<sup>26</sup> Sabia din Cos este o excepție; cf. și N. Sandars, *op. cit.*, p. 119.

<sup>27</sup> Ca la Ialysos, Rhodos; la N. Sandars, *op. cit.*, p. 145.

<sup>28</sup> N. Sandars, *op. cit.*, p. 119 și urm. și Catalog.

<sup>29</sup> *Ibidem* și pl. 21/3—4.

<sup>30</sup> *Ibidem*.

<sup>31</sup> Selim Islami și Hasan Ceka, *loc. cit.*

<sup>32</sup> N. Sandars, *Later Aegean Bronze Swords*, p. 121 și pl. 22/5.

lucrări)<sup>33</sup> lângă Pazardjik și Perushtiza<sup>34</sup>, lângă Plovdiv, se pare că au apărut în morminte, fiind asociate cu vîrfuri de lănci de tip micenian<sup>35</sup>. Din același grup face parte și o altă sabie, descoperită oarecum izolat, la o distanță destul de mare de primele două în nord-vestul Bulgariei la Doktor Iosifovo<sup>36</sup>, lângă Mihailovgrad. Săbiile din Bulgaria aparțin tot subtipului CI, dar prezintă unele deosebiri față de cele clasice miceniene. Principalele diferențe constau în lungimea mai mare și în deschiderea mai largă, în unghi obtuz, a cornițelor la exemplarele bulgărești. Datorită lungimii mari, a îngustimii lamei și a nervurii mediane puternic îngroșate, cât și a calității aliajului, ele dau impresia a fi fost chiar mai eficiente de cît armele din sud<sup>37</sup>.

După modul de execuție a mînerului și a cornițelor, sabia de la Medgidia se aseamănă foarte mult cu exemplarele descoperite în Bulgaria. Apropierea este mai mare mai ales de exemplarul descoperit la Doktor Iosifovo.

Deosebit de importantă este și apariția în Bulgaria a vîrfurilor de lănci miceniene. În afară de cele descoperite împreună cu săbiile la Dolnolevski și Perushtiza, alte două vîrfuri de lănci au apărut izolat la Kritchim<sup>38</sup>, lângă Plovdiv și la Krasno-Grădiște<sup>39</sup>, lângă Tîrnovo. Vîrfurile de lance de la Kritchim este foarte lung (0,502 m) și îngust, asemănîndu-se cu alte vîrfuri, de la Knossos și Dendra<sup>40</sup>.

În general se consideră că săbiile din mormintele „regale” miceniene nu au fost întrebuintate în luptă, fiind folosite mai ales ca arme de paradă<sup>41</sup>. În schimb, aspectul săbiilor din Bulgaria, ca și a exemplarului de la Medgidia, arată că ele au fost efectiv folosite în luptă.

Subtipul CII de săbii este mult mai unitar, dar mai puțin răspîndit de cît CI<sup>42</sup>.

În ciuda unor mari asemănări, exemplarele subtipului CI variază după felul dispunerii niturilor sau a orificiilor de nit, după secțiunea nervurii mediane, după mărimea cornițelor, ca și după motivele ornamentale (atunci cînd unele din ele sînt decorate). Deosebirile constatate între grupele și exemplarele acestui subtip arată că săbiile erau lucrate în diferite centre<sup>43</sup>. Răspîndirea lor în anumite arii se datorează probabil schimburilor intertribale. E posibil, de asemenea, ca un anumit produs, realizat într-un loc, să fi fost copiat identic, eventual cu unele modificări de alți meșteri, în alte locuri.

<sup>33</sup> În M. Elbert, *Reallerikon*, II, pl. 103/b, c; Martin Hell, *Ein Passfund der Urnenfelderkultur aus den Gau Salzburg*, în WPZ, XXVI, 1939, p. 155; K. Horedt, *Săbiile de tip micenian din Transilvania*, p. 14, etc.

<sup>34</sup> N. Sandars, *Later Aegean Bronze Swords*, p. 121 și pl. 22/7.

<sup>35</sup> *Ibidem* și pl. 22/6, 8.

<sup>36</sup> *Ibidem* și pl. 22/9.

<sup>37</sup> *Ibidem*, p. 121.

<sup>38</sup> *Ibidem* și pl. 22/10.

<sup>39</sup> *Ibidem* și pl. 22/11.

<sup>40</sup> *Ibidem*, p. 121.

<sup>41</sup> *Ibidem*, p. 128.

<sup>42</sup> *Ibidem*, p. 121—122, 123.

<sup>43</sup> Cf. și N. Sandars, *op. cit.*, p. 125.

Din punct de vedere cronologic, pe baza contextelor arheologice în care au fost descoperite, săbiile CI din Creta au fost datate la mijlocul sau în a doua jumătate a sec. al XV-lea î.e.n.<sup>44</sup>. Cele mai multe săbii din Grecia continentală sînt considerate ca fiind puțin mai tîrzii de cît cele cretane, datînd de la începutul sec. al XIV-lea î.e.n.<sup>45</sup>. Meșterii făurari care au executat săbiile din Epir, Macedonia ori Bulgaria, trebuie să fi venit în contact cu produsele din centrele clasice miceniene în perioada în care subtipul CI era în plină răspîndire, adică în prima jumătate a sec. al XIV-lea î.e.n. Produsele lor, răspîndindu-se apoi în diferitele arii, n-au putut depăși mult mijlocul sec. XIV î.e.n.<sup>46</sup>.

Avînd în vedere și celelalte descoperiri asemănătoare amintite mai sus, considerăm că și sabia de la Medgidia poate fi datată în sec. al XIV-lea î.e.n.

În cadrul general al descoperirilor de arme miceniene, sabia de la Medgidia reprezintă cea mai nord-estică apariție de acest tip. Ea pare izolată, deoarece este situată la o mare distanță atît de centrele clasice miceniene, cît și de localitățile din Bulgaria, unde s-au mai făcut astfel de descoperiri. Cea mai apropiată apariție este virful de lance miceniană de la Krasno-Grădiște, de lingă Tirnovo, prin care sabia de la Medgidia se leagă de descoperirile de arme miceniene din Bulgaria, grupate aproximativ în zona Plovdivului (Dolnolevski, Perushtiza și Kritchim)<sup>47</sup>.

Din cauza caracterului întîmplător al descoperirii, nu putem ști cu certitudine dacă sabia de la Medgidia a fost găsită într-un mormînt sau nu. Totuși, dat fiind faptul că cele mai multe săbii de acest gen au apărut în morminte, este probabil ca și în cazul nostru situația să fie identică.

Ca și în cazul altor descoperiri întîmplătoare de bronzuri din Dobrogea, nici de data aceasta nu putem preciza purtătorii cărei culturi au folosit sabia de la Medgidia. În aria culturii Cernavodă, care a cuprins întreg teritoriul Dobrogei, precum și o fișie de la nord de Dunăre<sup>48</sup> (dar a cărei principală perioadă de dezvoltare este anterioară din punct de vedere cronologic descoperirii de la Medgidia), au fost descoperite mai multe dovezi ale faptului că purtătorilor acestei culturi nu le erau necunoscute unele arme folosite în sud. În nordul Dunării, la Crivăț, lingă Oltenița, unde există, după părerea prof. D. Berciu o componentă Cernavodă, a fost descoperită o lamă triunghiulară cu patru nituri, care a fost încadrată în seria celor răspîndite în mediul helladic vechi, în cel al bronzului cicladic și din Anatolia<sup>49</sup>. Pe pieptul unei figurine de lut masculine, descoperite în nivelul III cultural de la Cernavodă, este incizată forma unui pumnal cu mîner plin, care, așa

<sup>44</sup> *Ibidem*, p. 119—126; Jan Bouzek, *op. cit.*, p. 249—250.

<sup>45</sup> N. Sandars, *Later Aegean Bronze Swords*, p. 126.

<sup>46</sup> *Ibidem*.

<sup>47</sup> Vezi mai sus, notele 32, 34, 35, 38.

<sup>48</sup> D. Berciu, *Zorile istoriei în Carpați și la Dunăre*, București, 1966, p. 152.

<sup>49</sup> *Ibidem*, p. 155.



cum s-a arătat, prezintă analogii cu orizontul mormintelor „regale” de la Mycenae<sup>50</sup>.

Dar toate acestea nu rezolvă problema originii săbiei de la Medgidia. De caracter sudic, ea nu pare totuși să fi fost lucrată, așa cum s-a arătat mai sus, chiar într-unul din centrele miceniene clasice. Nu poate fi nici un produs local, întrucît, cel puțin pentru această epocă, nu poate fi dovedită o dezvoltare locală atît de înaltă a metalurgiei bronzului, încît să poată fi executată o asemenea piesă, care cerea o perfectă stăpînire a meșteșugului prelucrării bronzului și a tehnicii de turnare. Singura dovadă de pînă acum pentru făurirea locală a unor unelte de bronz în cadrul culturii Cernavodă este un topor fragmentar de gresie, pentru turnat securi<sup>51</sup>. Abia într-o fază ulterioară, din punct de vedere cronologic descoperirii de la Medgidia, în Bronzul final, apariția unor importante depozite de unelte și turte de bronz va indica începutul unei adevărate metalurgii a bronzului în Dobrogea<sup>52</sup>.

Caracteristicile săbiei de la Medgidia arată că ea reprezintă un produs adus în Dobrogea din altă parte. Este foarte probabil ca exemplarul de la Medgidia să fi fost lucrat în același centru în care au fost produse și săbiile descoperite în Bulgaria. Prin schimb, piesa a putut ajunge apoi în Dobrogea. Tot importuri sudice în mediul cultural local au fost considerate și săbiile miceniene descoperite în Transilvania<sup>53</sup>.

Pătrunderea influențelor, sau a unor elemente de cultură miceniene, în diferite părți ale Europei a influențat dezvoltarea culturilor locale în epoca bronzului.

Cu toate că descoperirea de la Medgidia nu este legată în mod direct de un anumit orizont de descoperiri sau de o cultură contemporană, ea dovedește răspîndirea într-o nouă parte a bazinului dunărean, în Dobrogea, a elementelor de cultură ale marelui centru pe care-l reprezenta cercul micenian.

## L'ÉPÉE MYCÉNIEN EN BRONZE, DECOUVERTE A MEDGIDIA

### Résumé

Au cours du printemps de l'année 1968 on a découvert, par hasard, une épée mycénien en bronze, dans la carrière d'argile de la fabrique de briques du quartier nord-ouest de la ville de Medgidia.

L'épée (fig. 1 a—c) est composé de quatre fragments. On ne connaît pas sa longueur initiale. Dimensions : longueur actuelle, 0,606 m, largeur maximale, 0,04 m ; poids, 0,488 kg. L'épée est exécuté en bronze de couleur jaune clair, ce qui indique un pourcentage élevé d'étain.

<sup>50</sup> *Ibidem*, și D. Berciu, în D. M. Pippidi și D. Berciu, *Din istoria Dobrogei*, București, 1965, p. 63.

<sup>51</sup> *Ibidem*.

<sup>52</sup> A. Aricescu, *Depozitele de bronzuri din Dobrogea*, în *SCIV*, 1, tomul 16, p. 17 și urm.; M. Irimia, *Un depozit de bronzuri la Constanța*, în *Pontice*, 1968, Muzeul de Arheologie Constanța, p. 89 și urm.

<sup>53</sup> K. Horedt, *Săbiile de tip micenian din Transilvania*, p. 13—14.

L'épée de Medgidia appartient au type nommé „à petites cornes“ (Hörnchenschwert), type attesté pour la première fois d'une manière certaine sur le territoire de la Roumanie.

Les auteurs présentent ensuite un bref historique de l'évolution des sabres mycéniens „à petites cornes“ et passent en revue la littérature archéologique de spécialité, dédiée à cette catégorie d'armes et qui jouit d'une certaine autorité.

Selon toutes ses caractéristiques, l'épée de Medgidia doit être comprise dans le type B — selon la classification plus ancienne de G. Karo (*Die Schachtgräber von Mykenä*, München, 1930, fig. 25—27, no 394, p. 92 et pl. XCIII—XCIV; no 904, pl. XCV, etc.), et dans le type C, sous-type C-I, selon une classification plus récente, réalisée par N. Sandars (*Later Aegean Bronze Swords*, dans *AJA*, 67, 2, 1963, p. 119 et suiv.).

La découverte de Medgidia est rapportée ensuite à d'autres découvertes d'armes du monde gréco-mycénien et surtout aux épées mycéniennes de Bulgarie (à Dolnolevski, Perushtiza et Doktor Iosifovo). Du point de vue chronologique, l'épée de Medgidia, comparée à d'autres découvertes similaires du monde gréco-mycénien et surtout à ceux de Bulgarie, date du XIV<sup>e</sup> s. av.n.èr.

L'épée de Medgidia est une arme exécutée ailleurs, elle provient probablement du même centre où furent réalisées les épées Bulgarie. Par voie d'échange, la pièce put arriver ensuite en Dobroudja. Elle représente, ainsi que les épées mycéniennes de Transylvanie, une importation du sud dans le milieu culturel local.

La pénétration des influences, ou bien de certains éléments de culture mycénien en différents parties de l'Europe a influencé le développement des cultures locales à l'âge du bronze.

Quoi que la découverte de Medgidia ne soit pas liée d'une manière directe à un horizon précis de découvertes, ou bien à une culture contemporaine, elle prouve la diffusion des éléments de culture du grand centre représenté par le monde mycénien, dans une nouvelle partie du bassin danubien, notamment en Dobroudja.

## DAS MYKENISCHE BRONZESCHWERT VON MEDGIDIA

### Zusammenfassung

In Frühjahr des Jahres 1968 wurde im Nordwesten der Stadt Medgidia (Kreis Konstanz) in der Lehmgrube der Ziegelfabrik ein Bronzeschwert mykenischer Art zufälligerweise gefunden.

Das Schwert (Bild 1 a—c) besteht aus vier Fragmenten. Die ursprüngliche Länge ist unbekannt, die gegenwärtige Länge beträgt 0,606 m, die maximale Breite 0,04 m, das Gewicht 0,488 kg. Es ist aus hellgelber Bronze gearbeitet, was darauf schließen läßt, daß der Zinngehalt hoch ist.

Das Schwert von Medgidia gehört dem sogenannten Hörnchenschwerttypus an, der auf diese Weise zum ersten Mal mit Gewißheit auf dem Gebiete Rumäniens belegt wurde.

Die Verfasser bringen einen kurzen geschichtlichen Überblick über die Entwicklung des mykenischen Hörnchenschwerts und über die einschlägige archäologische Fachliteratur, die sich mit dieser Waffenkategorie befaßt.

Nach allen seinen Merkmalen zu urteilen, gehört das Schwert von Medgidia zu den B-Typus der alten Klassifikation von G. Karo (*Die Schachtgräber von Mykenä*, München, 1930, Abb. 25—27, Nr. 394, S. 92, und Tafel XCIII—XCIV: Nr. 904, Tafel XCV usw.), und nach der neueren Klassifikation von N. Sandars (*Later Aegean Bronze Swords*, in *AJA*, 67, 2, 1963, S. 119 ff) in den C-Typ. Untertyp C-I.

Der Fund von Medgidia ist dann in Verbindung gebracht mit anderen Waffenfunden aus der griechisch-mykenischen Welt und ganz besonders mit den mykenischen Schwertern aus Bulgarien (on Dolnolevski, Peruschitza und Doktor Jossifowo). Vom chronologischen Standpunkt und im Vergleich sowohl zu anderen Funden in der griechisch-mykenischen Welt als auch besonders zu den Funden aus Bulgarien ist das Schwert von Medgidia in den 14. Jh.v.u.Z. zu datieren.

Das Schwert von Medgidia ist eine Waffe, die woanders gearbeitet wurde und zwar wahrscheinlich in derselben Werkstatt wie die in Bulgarien gefundenen Schwerter. Auf dem Tauschwege konnte es dann in die Dobrudscha gelangt sein. Es ist, ebenso wie die mykenischen Schwerter aus Siebenbürgen eine Einfuhrware aus dem Süden, die in das örtliche Kulturmilieu gelangte.

Das Eindringen von mykenischen Einflüssen oder Kulturelementen in verschiedene Gebiete Europas beeinflusste die Entwicklung der lokalen Kulturen in der Bronzezeit.

Obwohl der Fund von Medgidia nicht mit einem bestimmten zeitgleichen Fund- oder Kulturhorizont in unmittelbarer Verbindung steht, beweist er, daß in einem weiteren Gebiet des Donaubeckens, in der Dobrudscha, Kulturelemente des großen Zentrums der mykenischen Welt verbreitet sind.