

## MORMÎNTUL „PRINCIAR“ DE LA AGIGHIOL ȘI UNELE PROBLEME ALE ARTEI TRACO-GETICE

A fost o vreme cînd toate piesele de artă lucrate în stil animalier descoperite în România și Bulgaria erau considerate ca scitice. O asemenea tendință de scitomanie mai continuă pe alocuri și în zilele noastre.

După conceptul *scitic* și generalizarea acestuia, s-a cristalizat încet-încet un al doilea, acela de stil *traco-scitic*, *scito-tracic* sau *greco-scito-tracic*, avînd după cum se vede, un conținut eterogen, în structura căruia factorul tracic sau traco-getic, — cum îl numim noi — era doar una dintre părțile constitutive, și nu cea mai importantă. A fost nevoie de o adevărată luptă pentru răsturnarea unei tradiționale concepții scitizante, care se sprijinea pe autoritatea unor savanți ca P. Reinecke, M. Rostovtzev, V. Pârvan și alții. Calea deschisă în 1917 de către B. Filov, care era cea adevărată, în sensul că el văzuse în manifestările artistice ale tracilor meridionali o creație proprie, nu a fost luată nici atunci în considerație și nici nu a fost urmată între cele două războaie mondiale.

Sublinierea de către unii arheologi sovietici a importanței rolului jucat de traci în însăși evoluția artei animaliere scitice ori nu a fost acceptată, sau a fost combătută chiar de colegii sovietici. Concepția unei pătrunderi violente scitice pînă departe spre Europa centrală, peste regiunea carpato-dunăreană și cu ramificări la sud de Dunăre pînă în Bulgaria meridională, precum și părerea că sciții au răsturnat aristocrația indigenă, devenind ei pentru cîteva secole, o pătură, — uneori se zicea o clasă dominantă —, a împiedecat, fără îndoială, să se revizuiască vechea concepție și să se atribuie tracilor ceea ce ei înșiși au creiat în domeniul artei de stil Latène la Dunăre, în Balcani și în Carpați.

Mulțumită, pe de o parte descoperirilor arheologice de după al doilea război mondial, făcute în România și în Bulgaria de nord, precum și datorită noii orientări a istoriografiei românești spre sesizarea și evidențierea cu toată tăria a fondului băstinaș și a rolului activ jucat de acesta în procesul dezvoltării istorice a localnicilor și în acela al continuității și al sintezelor etno-culturale, s-a ajuns de cîteva ani ca să putem să ne facem o altă imagine, nouă și din ce în ce mai clară, asupra civi-



Fig. 1

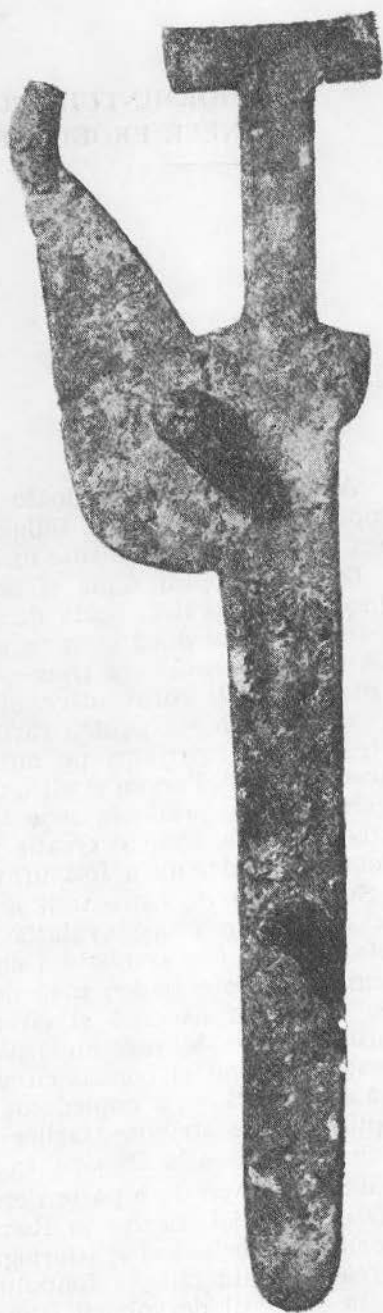


Fig. 2

lizației și artei tracice din a doua epocă a fierului. Întorsătura radicală în această privință a constituit-o o descoperire întâmplătoare făcută la Medgidia, în Dobrogea centrală, pe calea ferată de la Constanța la Cernavoda. Este vorba de o piesă unică în felul ei pînă acum în lumea tracică și scitică : este o sabie-lemnă în formă de *akinakes*, care se aplica probabil pe un monument comemorativ sau pe sarcofagul ori pe



Fig. 3

zidul camerei funerare a unei căpetenii militare. Publicarea acestei descoperiri în 1959, ne-a dat prilejul să revizuim vechea concepție privind arta tracică și să reconsiderăm problemele așa numitului „tezaur de la Craiova“, bine cunoscut în lumea arheologilor, dar considerat greșit scitic. În realitate „tezaurul“ reprezintă inventarul unui mormînt „princiar“ traco-getic, care a fost descoperit undeva în cîmpia Olteniei, în cursul primului război mondial și el se încadrează în aria artei traco-geților, a cărei arie de răspîndire, după părerea noastră, este cuprinsă între Balcani și Carpați. Ea însă face parte integrantă din aria mai mare a civilizației și artei tracilor meridionali. Concepția noastră, — pe care am prezentat-o cu cîțiva ani în urmă și în revista noastră *Dacia* — este că geții, atît cei

din dreapta Dunării (Bulgaria de nord, Dobrogea), cît și din stînga acestui mare fluviu (din Oltenia, Muntenia precum și Moldova) făceau parte din grupul tracilor de sud și ei s-au dezvoltat în alte condiții, de mediu geografic și istoric, decît frații lor dacii, din ținuturile intra-carpătice, cu care de fapt formau unul și același popor, așa cum spun izvoarele literare și confirmă documentarea arheologică mereu sporită, an de an.

În stadiul actual al științei arheologice românești, s-a și ajuns la concluzia că traco-geții au creiat, cel puțin în a doua jumătate a sec. V î.e.n., o civilizație cu totul caracteristică, de tip Latène, independent de lumea celtilor, care vor atinge teritoriile de vest ale României nu cu mult înainte de 300 î.e.n. În geneza acestei civilizații rolul fundamental l-a jucat fondul sud-tracic hallstattian și apoi acțiunea excepțional de activă a civilizației grecești, care pulsa cu toată puterea spre „hinterland“-ul traco-getic, chiar din focarele aprinse în coloniile de pe litoralul vestic al Pontului Euxin și care se găseau în contact direct cu traco-geții.

În cadrul acestei *civilizații Latène traco-getice*, — născute fără aport celtic — s-a format arta de stil animalier tracic, care a îmbinat și tradiționalul geometrism local ce venea din adîncul mileniilor. Artă traco-getică are un caracter aristocratic, „princiar“, operele de artă aparținînd cu deosebire reprezentanților mai proeminenți ai aristocrației și șefilor militari, acei *basilei*. Din punct de vedere calitativ, ea este o artă superioară, comparabilă de pildă cu cea scitică din stepile nord-pontice sau cu arta „princiară“ din Europa centrală.

Enumărăm aici monumentele mai de seamă, descoperite pe teritoriul României, dintre care unele încă inedite sau parțial inedite. Pentru a doua jumătate a sec. V î.e.n. și chiar sfîrșitul acestuia, este caracteristică sabia-emblemă de la Medgidia în formă de *akinakes* deja amintită mai înainte. Este în prezent o piesă unică în Europa. Ea este frumos ornamentată pe o latură a sa cu motive decorative tipice stilului animalier tracic și în parte iranlian. Apare un cap de panteră și gîtul unui cerb și coarnele lui mult stilizate, apoi un vultur ținînd în cioc un șarpe de tradiție străveche tracică și care va deveni una dintre reprezentările caracteristice ale artei argintului geto-dace din cele două secole înainte de cucerirea romană. Pe garda sabiei-emblemă se află doi șaipi sălbateci cu capul întors spre spate și cu picioarele sub ei. Atitudinea șaipilor și tratarea lor amintește în orice caz o moștenire, sau cel puțin o influență orientală și nu atît scitică. În tehnica și motivistica „emblemei“ noastre se recunosc elementele comune ale întregii arte tracice, pe care le găsim la unele piese din „tezaurul“ de la Craiova, la Brădești în Oltenia (aplice în formă de greieri), în inventarul de la Agighiol și apoi în toată bogata serie de descoperiri din Bulgaria : Garčinovo, Panaghiuriște, Brezovo, Rădiuvene, mai recent Vrața etc.

Întrebarea pe care ne-o punem acum este dacă forma însăși de *akinakes* a piesei de la Medgidia este de origine scitică sau transmisă prin filieră scitică. Atît timp cît se cunoșteau la sud de Dunăre doar piesa din România (Medgidia) și cea de la Razgrad din Bulgaria de nord, publicată de noi nu de mult în „*Præhistorische Zeitschrift*“, vol. XII, 1963, p. 195 — se putea, evident, susține originea scitică a pumnalului.



Fig. 4



Fig. 5



de tip *akinakes* de la sud de Dunăre, dar după descoperirea altor exemplare în apropiere de Varna (necropola de la Ravna) și în ținutul Vrața (Bulgaria de nord), se pune azi cu totul altfel problema. Pumnalul-*akinakes* al traco-geților dintre Balcani și Dunăre putea să fie preluat de către localnici direct de la perși, întrucât se știe că aceștia au și stăpinit în Balcanii de est cîțva timp, iar Darius I a trecut Istrul în 514 î.e.n. În afară de aceasta, legături între tracii de la Dunăre și din Balcani cu Asia Mică erau de mult statornicite. Așa încît o asemenea formă de armă orientală putea pătrunde pe această cale. E locul să amintim aici că pumnalele din regiunea Vrața și Varna reprezintă o serie tipologică originală ce se leagă de lumea iraniano-persană mai mult decît de cea scitică. Dacă privim iarăși mai de aproape structura și decorul sabiei-embelă de la Medgidia, ne răsar în fața ochilor, fără voia noastră chiar, asemănările cu *akinakes*-urile de pe monumentele arhitectonice de la Persepolis, din vremea regilor achemenizi.

Dat fiind că unele obiecte aparținînd artei tracice și care prezintă unele aspecte orientale au fost atribuite pînă acum sciților, trebuie să scoatem în evidență, desigur, trăsăturile caracteristice ale artei animalliere scitice, care lămuresc de fapt problema raporturilor dintre sciți și tracii, o problemă actuală și dominantă în arheologia europeană. Artă scitică de stil animalier folosește motive decorative teriomorfe. Meșterii atelierelor grecești și mai apoi, poate, și ai sciților nomazi din stepele nord-pontice, lucrau pentru o aristocrație de călăreți nomazi. Este curios că la sciții nomazi (sciții „regali“ ai lui Herodot) a căror ocupație principală era creșterea vitelor — cu deosebire a cailor — în arta lor se întîlnește cu predilecție reprezentarea animalelor sălbatice sau a unor ființe fantastice. Această artă prezintă în general o unitate, dar în interiorul acesteia se disting anumite particularități, clare în arta „sciților“ din Altai, în cea din silvo-stepă și în arta sciților nomazi din stepe, care ne interesează direct în problemele artei traco-getice și sud-tracice în general. În prezent se știe doar că sînt din ce în ce mai puține voci care să mai susțină extinderea artei și civilizației scitice în Balcani. Granița între sciți și tracii, — arătau foarte recent și arheologii sovietici pe baza rezultatelor săpăturilor lor arheologice, — a fost pe Nistru. De cînd s-a dovedit că la Dunărea de Jos s-a format o puternică cultură și artă traco-getică Latène încă din sec. V î.e.n., nu mai rămîne loc în zona tracică decît cel mult pentru influențe scitice, care, și acestea devin din ce în ce mai puține la număr, pe măsură ce elementele orientale, în speță iraniano-persane, pot fi explicate ca rezultat al unor legături directe între tracii și perși. De altfel, încă din 1944, P. Jacobsthal, dînd ca un exemplu de artă „sub-scitică“ („sub Skythian“) chiar coiful nostru de aur din apropiere de Ploiești și placa de la Panaghiuriște din Bulgaria, arăta că pătrunderea monștrilor de origine orientală în această artă nu este ceva specific numai sciților, el acceptînd existența și a unui „stil barbar tracic“ (Early Celtic Art, 1944, p. 36).

Dar pentru delimitarea geografică a artei traco-getice și a conținutului său pe teritoriul României, să revenim la prezentarea documentării propriu-zise.

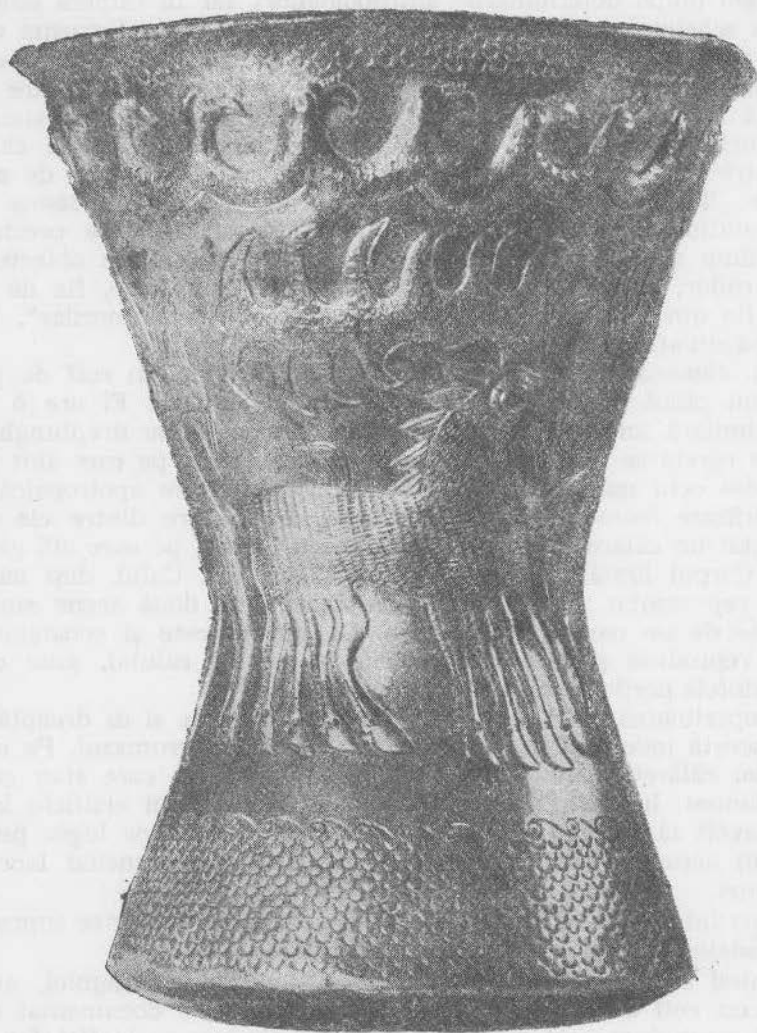


Fig. 6

Una dintre descoperirile cele mai interesante, datînd din perioada Latène II, este desigur inventarul mormîntului în tumul de la Agighiol, de pe înălțimile Babadag (Dobrogea de nord). Săpături de salvare au fost efectuate aici în 1931 de către profesorul Ion Andrieșescu, ajutat de subsemnatul. Monografia acestor descoperiri am încheiat-o abia acum. Sub mantaua tumulului se găseau două camere funerare cu pereții din piatră lucrată (de talie) și acoperite cu birne de lemn. În camera principală era înhumat personagiul principal, un bărbat în vîrstă de circa

17—18 ani (după determinările antropologilor), iar în camera secundară se găsea scheletul unei femei. De la peretele exterior al acestei camere pornea, spre marginea movilei, un *dromos*. La mică distanță de camera principală se afla o cameră, cu ziduri din pietre nelucrate, care fusese acoperită și ea cu birne de lemn. În interiorul camerei acesteia s-au găsit scheletele a trei cai uciși cu ocazia funerariilor, poate chiar cu săgeți otrăvite. În oasele gâtului unui cal s-a găsit un virf de săgeată de bronz. Toate piesele de harnașament ale cailor erau lăsate la ei.

Amintim aici obiectele mai importante, acelea care prezintă în același timp și o valoare artistică deosebită. În afară de obiectele din camera cailor, aproape toate celelalte au fost recuperate, fie de la localnici, fie din pământul răscolit de ei în căutarea „comorilor”. În general însă situația multor piese a putut fi reconstituită.

Din camera principală (a luptătorului) provine un coif de paradă lucrat din placă de argint și dat pe alocuri cu aur. El are o formă conică similară unei bonete. Deschiderea din față este dreptunghiulară, deasupra căreia se află placa ce acoperea fruntea și pe care sînt reprezentați doi ochi mari, cărora li se atribuia o putere apotropaică. Cele două obrăzări (*couvre-joues*) sînt drepte. Pe fiecare dintre ele a fost reprezentat un călăreț cu barbă, înarmat cu lancea, pe care stă gata s-o arunce. Corpul luptătorului este îmbrăcat în zale. Calul, deși oarecum stîngaci reprezentat, este redat în mișcare. Cele două scene sînt deci străbătute de un oarecare dinamism. De reținut este și constatarea că au fost reproduse și piesele de harnașament ale calului, șaua călărețului și stofele prețioase care se așezau pe cal.

Acoperitoarea cefei (*couvre-nuque*) coifului este și ea dreaptă avînd doar o scurtă îndoitură în afară pentru a nu jena grumazul. Pe ea sînt redați doi călăreți, care privesc în direcții opuse și care stau gata să arunce lancea. Interesant de atras atenția asupra unui artificiu la care a fost nevoit să recurgă meșterul, care nu era stăpîn pe legea perspectivei. Din această cauză el a reprezentat călăreții aruncînd lancea cu mîna stîngă.

Zona intermediară a coifului este acoperită cu trei frize suprapuse: friza arcadelor, friza palmetelor și friza șerpilor.

Ținînd seama de caracteristicile coifului de la Agighiol, noi am numit acest coif de *tip getic*, care, deocamdată, este documentat numai prin trei exemplare: cel de la Agighiol, cel de aur de la Coțofenești și cel care se află azi la Institutul de artă din Detroit (SUA), acesta provenind tot din ținuturile getice. Coiful de tip getic se deosebește de cel sud-tracic și toate seriile coifurilor grecești, cît și de coiful scitic. El este o creație a traco-geților, în care noi vedem o oarecare înfrîurire orientală, persană. Această idee ar putea fi susținută și de scenele reprezentate pe coiful de aur descoperit fortuit în 1929, în localitatea Coțofenești, județul Prahova. Forma acestuia și structura sa generală este absolut similară exemplarului de la Agighiol și celui de la Detroit. Pe placa frontală au fost reprezentați cu aceeași vigoare cei doi ochi apotropaici. Întreaga calotă a coifului este acoperită cu rozete în relief așezate în linii paralele. Cele două obrăzări reprezintă aceeași scenă din sacrificiu:



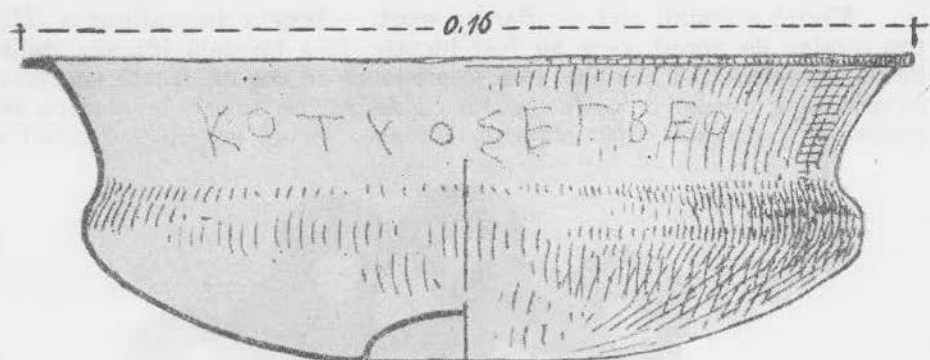


Fig. 7

sacrificarea berbecului ; scena are o origine orientală, trecută apoi prin filieră elenică. Apărătoarea cefei coifului de aur este decorată în întregime. Suprafața ornamentată este împărțită într-o friză superioară, pe care se văd două grupe de ființe fantastice, despărțite printr-o rozetă, care, precum se știe, aproape generalizată în Iran încă din sec. IX—VIII î.e.n. Pe friza inferioară au fost reprezentați trei monștrii, dintre care doi devorează părți din animale, pare-se, rumegătoare. Spiritul general de ornamentare a coifului getic de aur se deosebește de acela al coifului de la Agighiol și el deschide din nou o fereastră largă spre lumea iraniană-persană, în arta căreia întâlnim asemenea monștri.

În schimb, coiful getic din Muzeul de artă din Detroit, lucrat din placă de argint, este mai apropiat de structura propriei artei traco-getice, deși cuprinde și el unele elemente achemenido-persane, pe care le găsim, de data aceasta, pe cele două vase în formă de dublu trunchi de con de la Agighiol și pe cel găsit prin 1931 în regiunea „Porților de fier“ și ajuns azi în Metropolitan Museum of Art din New York și care provine probabil tot din mormîntul de la Agighiol. Din acest mormînt au putut fi recuperate vase de argint de tipul arătat aici sau de tip, numit impropriu, de vas-*situla*, în diferite variante. Asemenea *situlae* se întâlnesc în grupa „bronzurilor din Luristan“, la Marlink și în alte părți din Iran. Pe teritoriul României se cunosc numai două exemplare, la care noi adăugăm pe cel de al treilea amintit din muzeul din New York. *Situla* de la Vrâbița din Bulgaria este ceva mai tîrzie față de exemplarele din România. Fără a mai insista și documenta, putem să afirmăm de la început că tipul de vas zis *situla* din arta aristocratică traco-getică este de origine persană, ca și tipul de *phiale*, întâlnit în patru exemplare la Agighiol dintre care unul poartă chiar inscripția cu litere grecești KOTYOS EGBEO, ca și la Vrața, unde aceeași inscripție este repetată de trei ori. Acum înclinăm și noi a crede că această inscripție poate indica mai degrabă numele proprietarului unui atelier indigen, decît pe acela al personajului îngropat în cele două morminte aflate la o distanță așa de mare unul de altul.

Merită a aminti aici — dar pe scurt — bogata decorațiune a celor trei *situlae* de argint, care au fost lucrate, fără îndoială într-un atelier local. Ornamentarea acestora este excepțional de bogată. Toată suprafața exterioară a vaselor a fost acoperită cu decor. S-a folosit tehnica *cu repoussé* și a gravării. Apar diferite animale : cerbul (cu opt picioare ! și

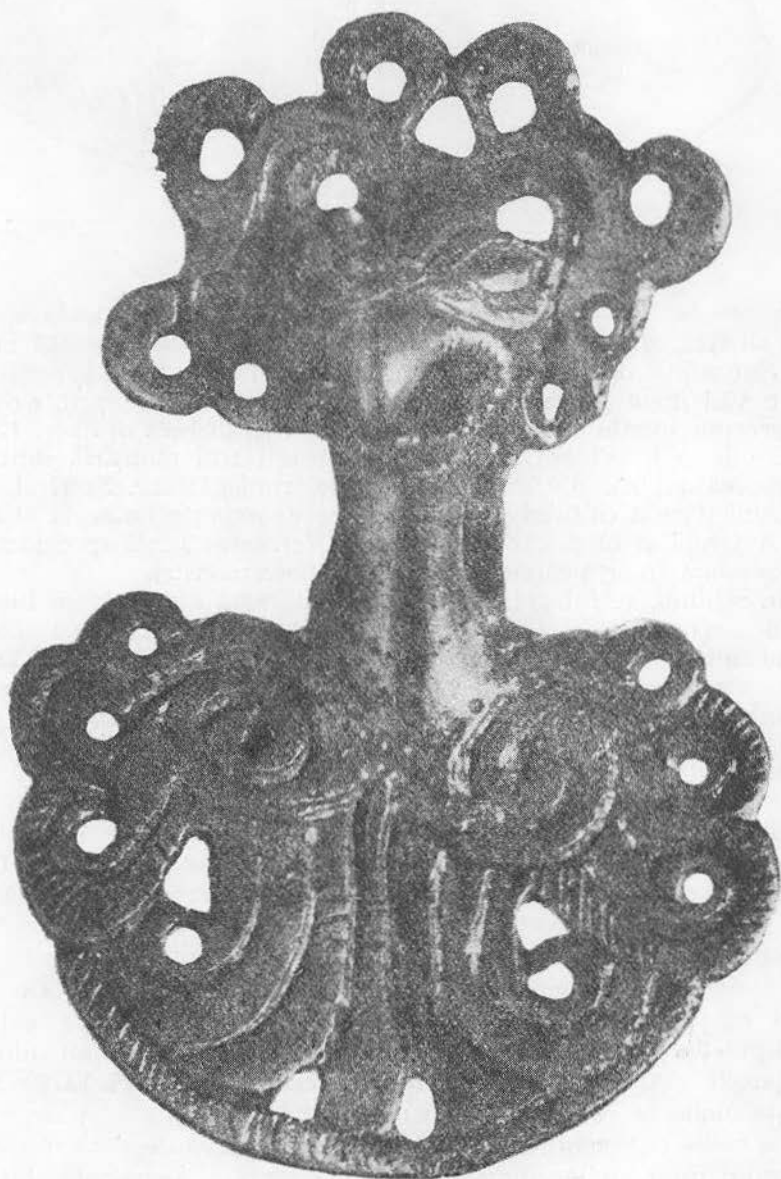


Fig. 8

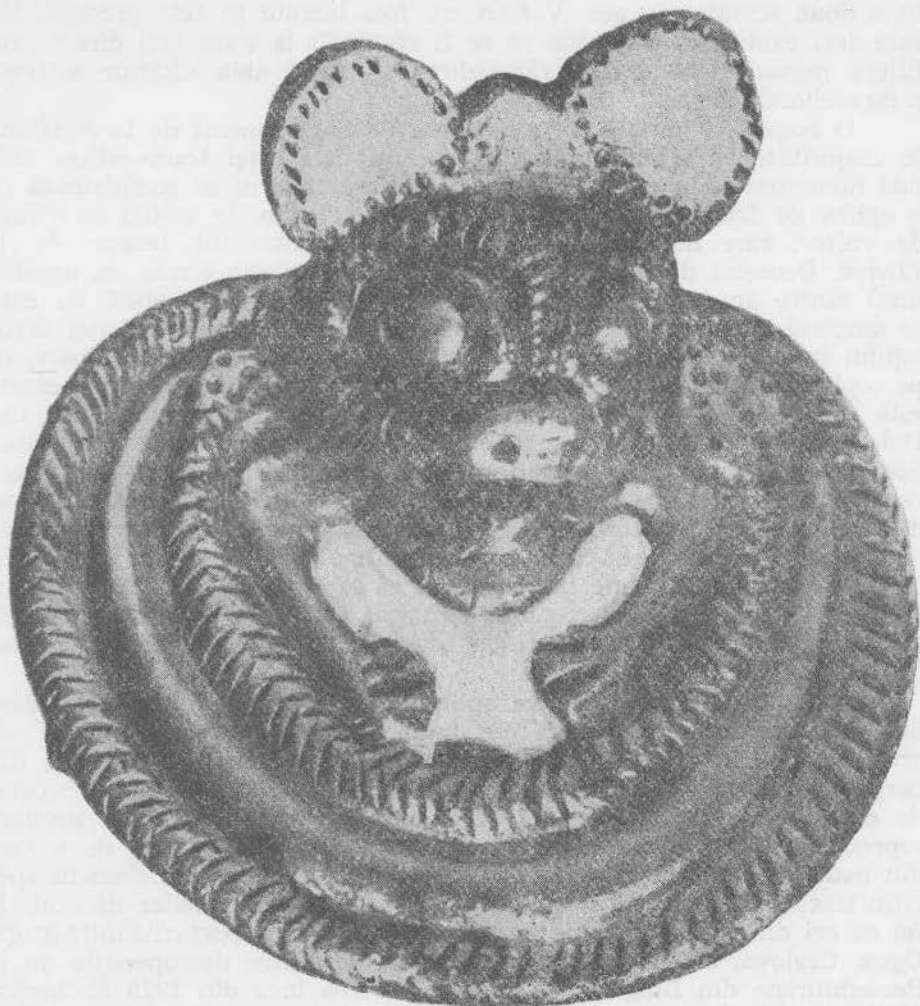


Fig. 9

coarne multiplicat), vulturul ținând în cioc un pește, scorpioni, iepure, mistreț și monștri, la care se adaugă spirala și motive geometrice.

Seria vaselor-*phialae* cuprinde două variante : una fără nici un fel de decor și a doua cu coaste. Un exemplar este ornamentat cu motivul bobocului de lotus. Forma absolut asemănătoare vedem în baso-relieful-rile „aducătorilor tributului“ din palatul lui Xerxes.

În Bulgaria se cunosc mai multe exemplare descoperite în morminte sud-tracice sau în cele traco-getice. Se știe că cele mai vechi exemplare de vase tip *phiala* au ieșit din atelierile Asiei Mici și abia

în a doua jumătate a sec. V î.e.n. au fost lucrate în cele grecești. Nu este deci exclus, ca acest vas să se fi răspândit la traco-geți direct prin filieră persano-achemenidă, răspîndirea sa fiind abia ulterior activată și de atelierele grecești.

O bogată și variată serie de piese de harnașament de la Agighiol, în majoritate de argint, îmbogățește conținutul artei traco-getice. Cele mai numeroase sînt aplicile zoomorfe de argint, care se completează cu o aplică de frunte (frontală), reprezentînd un cap de grifon cu ciocul de vultur, care amintește grifonul din binecunoscutul tezaur de la Ziwiye. Deosebit de interesante sînt aplicile care reprezintă un ursuleț, unul dintre animalele sălbătice frecvente în arta traco-getică, cu care se asociază cîteodată și șarpele. În ceea ce privește reprezentarea ursulețului trebuie remarcat că în Bulgaria se cunosc scene de vînătoare, ca pe o placă din tezaurul de la Letnitsa, districtul Loveci. În scena aceasta este un călăreț complet înarmat, — ca și călăreții de pe coiful din Dobrogea — gata să străpungă cu lancea un urs care a atacat calul. Scena este străbătută și aici de același dinamism pe care îl întîlnim regulat în arta traco-getică. Atelierele tracice au reprezentat cu predilecție călărețul înarmat, fie în cadrul unei scene de vînătoare sau în momentul cînd trebuie să arunce lancea, într-o luptă deschisă. Îngroparea calor cu toate piesele de harnașament ca la Agighiol reflectă, desigur, credința — care poate era comună cu aceea a sciților — că după moarte cel îngropat își va putea continua ocupația legată de vînătoare și ducerea războiului.

Prezența ursului pe cîteva aplici de la Agighiol și pe unele piese din Bulgaria, arată că acesta era unul dintre animalele preferate ale artei tracice. În același timp el ne reamintește plăcile de argint din curganul scitic de la Oguz de la nordul Crimeii, unde întîlnim repetat de cîteva ori capul de ursuleț redat într-o manieră cu totul similară reprezentărilor de pe aplicile noastre de la Agighiol. Avem de a face din nou în grupa antichităților scitice dela Oguz cu un alt element specific tracic, pe lîngă cel documentat de reprezentările leilor decorați la fel ca cei din tezaurul tracic zis „de la Craiova”. Raporturile între grupa Oguz, Craiova, acum și Agighiol, precum și dintre descoperirile de la Panaghiuriște din Bulgaria, la care se referea încă din 1928 Katharina Malkina, oglindesc și mai clar legăturile dintre sciți și traci, scoțînd încă o dată în evidență rolul activ al tracilor, respectiv al traco-geților, în dezvoltarea stilului animalier scitic. Nu ne poate scăpa din vedere nici faptul că imaginea ursului apare și în arta situlelor (la Klein-Glein, Steiermark, Austria).

În mormîntul de la Agighiol s-au descoperit și două cnemide de argint, parțial aurite și terminate în partea superioară, în dreptul genunchiului, cu reprezentarea figurii omenești, ca și singurul exemplar de acest tip cunoscut în Bulgaria, — cel de la Vrața, descoperit în 1965. Tipul acesta de cnemidă apare pe placa deja amintită a vînătoarei ursului de la Letnitsa (Loveci). Deși în majoritatea cazurilor călărețul din arta tracă nu poartă decît rar cnemidă, aceasta trebuie să fi jucat totuși la traci un rol mai important decît la sciți, ca de altfel și în lumea



Fig. 10

elenistică. Cele două cnemide de la Agighiol și cea de la Vrața sînt cremide de paradă. Ele conțin elemente locale, dar și grecești, iar cea de la Vrața poartă mai pregnant și o pecete iranliană-persană (a se vedea, de pildă, panterele din jurul figurii omenești). Este de remarcat, ca un element de continuitate dintre arta traco-getică și cea tracică hallstattiană, reprezentarea unui *torques* de veche tradiție locală pe una dintre cnemidele de la Agighiol, a cărei formă o întîlnim identică, de pildă, la *torques*-ul de aur de la Kukuva Mogila, din necropola sud-tracică de la Duvanlij (Bulgaria). Cnemidele de la Agighiol sînt adevărate opere de artă. Spiralele, proeminențele mult accentuate prin încolăcirea în jurul lor a cozilor șerpilor, cît și dungile în relief, subliniază mușchii latura piciorului și vigoarea, care este o caracteristică a artei traco-getice.

Cu totul originală este ornamentarea de pe latura dreaptă a unei cnemide : aci, pe primul registru este reprezentat un arcaș călare, îm-





Fig. 11



Fig. 12

brăcat în zale, ținând în mîna dreaptă arcul, iar pe registrul inferior este redat un personagiu bărbătesc, îmbrăcat ca și cel precedent, dar șezînd pe un scaun cu spetează și ținînd în mîna dreaptă un *rython*, iar în cea stîngă un vultur, ambele elemente fiind frecvente în artă și în general în cultura traco-getică. Amintim aci, de asemenea, aplicele de argint, dintre care una reprezintă probabil o hienă, iar altele sînt într-un stil animalier mai mult sau mai puțin schematizat. Unele aplice lucrate din placă de argint au o formă dreptunghiulară reproducînd pe o margine a lor capul de cerb, altele sînt în patru colțuri, în sistemul numit „vîrtej”, în fiecare colț fiind redat capul și gîtul calului. A treia categorie cuprinde aplice cu trei colțuri rotunjite. Ele sînt ornamentate într-un stil foarte schematizant.

Toate obiectele de artă din mormîntul de la Agigiol, cît și celelalte elemente de inventar, au fost datate de noi pe la începutul sec. IV

i.e.n., bazându-ne atît pe ceramică attică cu figuri roșii (un lekanis fragmentar cu firnis negru lucios) și un fragment cu o scenă de gyneceu, cît și pe studiul tipologic al pieselor de inventar și pe forma literelor grecești din inscripția de pe *phiale* amintită.

Fără îndoială că mormîntul de la Agighiol este deocamdată, prin bogăția și varietatea obiectelor din conținutul său, monumentul reprezentativ pentru începutul perioadei Latene II (400 i.e.n.). El se plasează, din punct de vedere cronologic și cultural-stilistic după sabia-emblemă de la Medgidia și înainte de așa zisul „tezaur de la Craiova“. Din aceeași perioadă datează și cele două coifuri de tip getic, cel de aur și din muzeul din Detroit. Seria mai veche a unor piese din tumulul traco-getic (mormîntul cu cnemidă!) de la Vrața precede cu foarte puțin momentul istorico-cultural reprezentat de mormîntul din Dobrogea de nord. Descoperirea unui complex similar, și chiar cu o inscripție purtînd același nume, tocmai în nord-vestul Bulgariei — la Vrața — adică tot într-un ținut traco-getic, înlătură încăodată orice speculație ce s-ar mai putea face în legătură cu vreun pretins „scitism“ al mormîntului de la Agighiol. În unitatea mare și originală a artei animaliere sud-tracică, zona traco-getică ce acoperă deopotrivă regiunea României dintre Dunăre și Carpați ni se înfățișează cu anumite particularități proprii. Astfel, alături de o componentă locală sesizabilă în forme, tehnici și ornamentare, se află o alta achemenido-persană, destul de puternică, și care nu se poate explica numai printr-o simplă transmitere prin filiera elenică sau în parte prin aceea a odrizilor sau sciților. Se adaugă apoi componenta grecească și cea scitică nord-pontică. Studiul de detaliu, — așa putea zice de autopsie — asupra obiectelor de la Agighiol și a celorlalte descoperiri din România ne-a dus la convingerea că obiectele de artă traco-getice au fost lucrate în ateliere indigene. Numai coiful de aur de la Coțofănești va fi fost executat într-un atelier grecesc de pe litoralul getic al Mării Negre, după comanda unui reprezentant de frunte al aristocrației locale. Vasul-rython de la Poroina este și el o operă de artă traco-getică, și nu sarmatică. Obiectele descoperite „la Celei“ aparțin de asemenea tot artei traco-getice. De sigur că nu este locul a zăbovi aici mai mult, dar putem spune că dacă pe vremuri s-a putut vorbi de un stil „celto-iranian“ (Peter Goessler, 1929) și de rolul celților scordisci în transmiterea elementelor iraniene în arta celtică, în prezent, datorită definirii artei sud-tracice, — ca o artă originală, viguroasă și independentă — putem să considerăm pe traco-geți drept mijlocitori de bunuri cultural-artistice între Orient și Europa centrală și est-centrală. Într-adevăr, un număr însemnat de cercetători, recunoscînd existența unei zone a artei animaliere tracice, subliniază în același timp influența pe care această artă a exercitat-o asupra stilului artei celtice Latene timpurie. Este potrivit a reaminti și cu această ocazie părerea colegului T.G.E. Powell de la Universitatea din Liverpool, care, în 1966 (*Prehistoric Art*), a observat unele aspecte persane la cîteva piese ale mormîntului de la Agighiol și a arătat analogii cu obiecte de artă celtică din Lorena (Basse-Yutz). De asemenea, motivul ochilor apo-

tropaici de pe coiful de tip getic, de o vădită tradiție persană, se aseamănă prin expresie, cu masca brățării de aur de la Rodenbach, Reinfalz. Asemenea influențe orientale, a căror difuziune ar putea fi atribuită tracilor, sînt de recunoscut și în inventarul bine cunoscutului mormînt de la Vix (Franța); este suficient a atrage atenția asupra stilului și tehnicii, cît și structurii însăși a cailor de pe diadema de aur de la Vix, pentru a ne convinge de legăturile cu arta tracică.

Tot prin intermediul tracilor a putut fi vehiculat și motivul decorativ al protomei de bou sau taur, care are punctul său de plecare în lumea miceniană și în Asia Mică la Urartieni.

Tracii meridionali, creînd spre sfîrșitul sec. V î.e.n., o artă proprie și originală, în care elementele orientale din vestul Asiei, din Iran sau acelea de origine scitică și elenică s-au grefat pe un puternic fond autohton, — au reușit să-și exprime ideile și credințele lor în arta lor. Artiștii locali au combinat într-un chip original elementele fondului autohton cu cele străine. Artă tracică este, din punct de vedere etnic, o artă proprie tracică, independentă de cea grecească, scitică și de cea celtică, atît prin originea sa locală, cît și prin conținutul său și elementele de stil. Ceea ce apropie stilul animalier tracic de stilul scitic, sînt doar cîteva elemente decorative. Structura artei animaliere tracice este deosebită de cea scitică. Deși nu se poate vorbi de o „invazie“ a sciților în sec. VI și V î.e.n. la sud de Dunăre, totuși între traci și sciți au existat influențe reciproce, datorită vecinătății și legăturilor politice, militare, culturale și de o altă natură. Influența elenică a apropiat cele două neamuri și a stimulat dezvoltarea artei tracice și scitice, deosebite prin structura lor, cu toată prezența multor elemente comune.

Pe de altă parte, trebuie subliniată strînsa legătură ce a existat între artă tracică și cea frigiană, care a început să fie cunoscută mai de aproape în ultimii ani. Stilul animalier frigian este înrudit cu cel tracic.

Mai trebuie să adăugăm că, în privința evoluției artei tracice, constatăm o dezvoltare divergentă față de cea scitică. Artă scitică va fi asimilată încet încet de către sarmați care vor transmite unele elemente ale acestei arte altor popoare nomade. La tracii meridionali, influența grecească se manifestă foarte puternic, pe cînd la traco-geții zonei istro-pontice, formele artei locale se mențin în sec. IV î.e.n., așa cum ne-o arată așa numitul „tezaur“ de la Craiova, cu toate că și în zona amintită înrîurirea elenică s-a intensificat, începînd din perioada cristalizării culturii Latene. În sfîrșit, artă din perioada de maximă dezvoltare a dacilor din sec. III î.e.n., păstrează temele esențiale ale artei traco-getice și atinge, în vremea lui Burebista și Decebal, forme clasice. Artă aceasta dacică, generalizată pe întregul teritoriu geto-dac începînd din sec. III î.e.n., a reușit să îmbine în chip armonios geometrismul cu naturalismul, și aceasta reprezintă, evident, una dintre tradițiile etno-culturale ale poporului român, care, împreună cu moștenirea romană, a constituit forța ce a imprimat poporului nostru trăsături esențiale, particulare, față de alte neamuri.

# LA SÉPULTURE „PRINCIÈRE“ D'AGIGHIOL ET QUELQUES PROBLÈMES DE L'ART THRACO-GÈTE

## RÉSUMÉ

Un certain temps toutes les pièces de l'art travaillées dans un style animalier étaient attribuées aux Seythes. Grâce aux nouvelles découvertes faites en Roumanie et en Bulgarie la conception traditionnelle scythisante a été renversée. Ce fut la trouvaille fortuite de Medgidia qui représentait le tournant radical : c'est un glaive-emblème. Une des découvertes les plus intéressantes de la période Latène II est la sépulture sous tumulus d'Agighiol fouillée en 1931 (fouilles de sauvetage). Il y avait deux chambres aux parois construites en pierres de taille. Près de la chambre principale on a déblayé une chambre dans l'intérieur de la quelle étaient les squelettes de trois chevaux, enterrés avec toutes les pièces de leur harnais. De la chambre principale (celle de guerrier) provient le casque de parade en argent (type gète !), les deux vases-situle, les phiales (l'une porte l'inscription KOTYOS EGBEO), des appliques en argent, de la céramique attique à figures rouges, deux cnémaïdes, etc. La sépulture d'Agighiol constitue le monument le plus représentatif des débuts de la période Latène II (400 av. n. ère). Le „trésor“ de Craiova et le vase-*rhython* de Poroina appartiennent aussi à l'art thraco-gète. Cet art couvre la région comprise entre les Carpathes et les Balcanes. C'est un art d'une grande originalité et indépendant de l'art scythe et celte. L'art thraco-gète est influencé par l'art persan, grec et scythe, mais il a gardé toujours son originalité, unité et sa force.

### Légende des figures

- Fig. 1. — Medgidia ; glaive-emblème en forme d'akinakés.
- Fig. 2. — Medgidia ; glaive-emblème ; détail.
- Fig. 3. — Medgidia ; glaive-emblème ; détail.
- Fig. 4. — Agighiol ; le casque en argent du type gète.
- Fig. 5. — Coțofănești, distr. de Prahova ; casque en or du type gète.
- Fig. 6. — Agighiol ; vase en argent du type *situla*.
- Fig. 7. — Agighiol ; le vase en argent qui porte l'inscription.
- Fig. 8. — Agighiol ; applique de harnais en argent.
- Fig. 9. — Agighiol ; applique en argent.
- Fig. 10. — Vratza, Bulgarie ; détail de la cnéide en argent.
- Fig. 11. — Craiova ; applique en argent.
- Fig. 12. — Poroina, distr. de Mehedinți ; vase-*rhyton*

## DAS FÜRSTENGRAB VON AGIGHIOL UND EINIGE FRAGEN DER THRAKISEHETISCHEN KULTUR

### ZUSAMMENFASSUNG

Alle Kunstgegenstände, die im Stil der Tierornamentik gearbeitet waren, wurden eine bestimmte Zeit lang den Skythen zugewiesen. Durch die neuen Funde aus Rumänien und Bulgarien ist diese Auffassung umgewälzt worden. Der Zufallsfund von Medgidia bewirkte die grundsätzliche Änderung. Es handelt sich um ein Emblem-Schwert. Einer der interessantesten Funde aus der Latène-II-Zeit ist die Hügelgrabstätte von Agighiol, and der im Jahre 1931 Rettungsgrabungen vorgenommen wurden. Man fand zwei Grabkammern, deren Wände aus behauenen Stein gebaut waren. Neben der Hauptkammer wurde eine zweite Kammer freigelegt, in der sich drei Pferdeskelette befanden, die mit ihrem vollständigen Zaumzeug bestattet waren. Aus der Hauptkammer, der des Kriegers,



stammen der silberne Prachthelm (getischer Typ !), die beiden Eimergefäße, die Weihekessel (davor einer mit der Inschrift KOTYOS EGBEO), die Silberbeschläge, die attische Kermaik mit roter Figurenmalerei, zwei Beinschienen usw. Das Fürstengrab von Agighiol ist das kennzeichnendste Denkmal vom Beginn der Latène-II-Zeit (400 v.u.Z.). Der Hortfund von Craiova und das Trinkhorn von Poroina gehören ebenfalls zur thrakisch-getischen Kunst. Diese Kunst ist in dem ganzen Gebiet zwischen den Karpaten und dem Balkangebirge anzutreffen. Sie ist von ihren eigenen Zügen gekennzeichnet, die unabhängig sind von denen der skythischen und der keltischen Kunst. Die thrakisch-getische Kunst ist von der persischen, griechischen und skythischen Kunst beeinflusst, hat aber immer ihre Originalität, Einheitlichkeit und Kraft beibehalten.

### *Bildererklärung*

- Bild 1. — Medgidia ; Emblem-Schwert, in Akinakesform.
- Bild 2. — Medgidia ; Emblem-Schwert, befestigt gewesener Teil.
- Bild 3. — Medgidia ; Emblem-Schwert, Detail.
- Bild 4. — Agighiol ; Silberhelm getischen Typs.
- Bild 5. — Coțofănești, Kreis Prahova ; Goldhelm getischen Typs.
- Bild 6. — Agighiol ; silbernes Eimergefäß.
- Bild 7. — Agighiol ; das Silbergefäß mit Inschrift.
- Bild 8. — Agighiol ; Silberbeschlag.
- Bild 9. — Agighiol ; einen Bären darstellender Beschlag.
- Bild 10. — Vratza, Bulgarien ; Oberteil der silbernen Beinschiene.
- Bild 11. — Craiova ; Silberbeschlag.
- Bild 12. — Poroina, Kreis Mehedinti ; das Trinkhorn ; thrakischgetische Kunst.