

BOLURILE „MEGARIENE“ DIN COLECȚIILE MUZEULUI DE ARHEOLOGIE CONSTANȚA

În epoca elenistică apare un nou tip ceramic, cu vase al căror corp emisferic, lipsit de torți și de picior, era împodobit cu decor reliefat și acoperit cu firnis. Acest tip ceramic se răspindește în întreaga lume elenistică, precum și în unele spații limitrofe, ca Italia și ținuturile locuite de geto-daci.

Cunoscute în literatura științifică sub numele de boluri megariene¹ sau cupe deliene² se pare că aceste vase aveau în antichitate, la Atena, denumirea de *ῥιτωμος*³.

Astăzi, termenul de bol megarian sau cupă deliană, impropriu aplicat acestui tip ceramic, este folosit numai spre a-l deosebi de alte forme ceramice elenistice și nu pentru a-i sublinia originea, sau pentru a lega producția acestei specii ceramice de atelierul unui anumit centru e.g. Megara, Delos, Chalcis, așa cum au încercat să facă primii cercetători ai problemei⁴.

Locul de origine al bolurilor megariene, mult dezbătut și căutat în toate provinciile elenistice⁵, trebuie presupus a fi, deși descoperirile nu sînt prea numeroase, așa cum bănuia Zahn și cum a reușit de curînd

¹ F. Courby *Les vases grecs à reliefs* Paris 1922, pp. 277—278 „o eroare a lui Bendorf (*Griechische und Sizilische vasenbild* III/p. 118) care a crezut că centrul de difuziune a acestei grupe ceramice era Megara și a consacrat pentru aceste vase apelativul de cupă megariană“.

² F. Courby, *op. cit.*, p. 275 și urm.

³ G. R. Edwards în *Hesperia*, suppl X, 1956 pp. 83—84 și în H. Comfort *Terra Sigillata in Terra Sigillata*, Roma, f. a. p. 7.

⁴ Vezi I. Casan-Franga în *Contribuții cu privire la cunoașterea ceramicii geto-dacice*. „Cupele deliene“ getice de pe teritoriul României în *Arh. Mold.* V, p.8.

⁵ Klaus Parlaska, *Das Verhältnis des Megarischen Becher zum alexandrinischen Kunst Handwerk*. J.D.I. (1955/70, pp. 130—133 „R. Zahn s-a gîndit la un prototip alexandrin, apoi renunță pentru a crede într-o singură componentă macedoneană, Th. Kraus se gîndește la o formare pe teritoriul grec, pe cînd L. Byvanck Quarles van Ufford crede că poate descoperi centrul de formare în Asia Mică“

să demonstreze Klaus Parlaska⁶, Egiptul Lagid timpuriu, unde atât bolul ca formă ceramică, cât și parte din motivistica folosită în decorarea cupei, în special frunza de lotus, erau folosite în ceramică și toreutică încă înainte de cucerirea macedoneană. De altfel, bolurile megariene, ca și alte specii ale ceramicii elenistice cu decor reliefat, trebuiesc privite drept copiile în lut mult mai ieftine și mai accesibile ale vaselor metalice de lux nu de puține ori lucrate din metal prețios⁷.

Marea răspîndire a bolurilor megariene în întreaga lume elenistică, asemănătoare vaselor pictate⁸ din secolele anterioare, face din această specie ceramică un adevărat Koine⁹.

Bolurile megariene, apărute din simbioza elementelor sudice-egiptice — forma vasului, unele motive ornamentale — cu cele nordice — grecești — firnis, majoritatea motivelor ce formează decorul — încep să fie produse în Grecia continentală în primul sfert al sec. III î.e.n.¹⁰. Primele ateliere specializate în fabricarea noii specii ceramice apar la Atena¹¹. Curînd producția bolurilor megariene se extinde și în alte centre ale lumii elenistice. Cele mai importante ateliere producătoare se vor afla la Antiohia, Pergam, Priene în Asia Mică¹² și la Delos în Grecia insulară¹³.

Secolul al II-lea î.e.n. poate fi socotit ca perioada de maximă înflorire și răspîndire a bolurilor megariene, mai ales a celor fabricate în Delos, după anul 166 î.e.n., cînd aici sosesc cleruchi atenieni, iar atelierele ceramice vor cunoaște o mare prosperitate, cucerind întreaga piață de desfacere. În același timp, cele mai cunoscute ateliere, care

⁶ K. Parlaska, *op. cit.*, p. 154 „În stadiul actual al cercetărilor nici o provincie artistică nu cunoaște atîtea elemente ale condiției ca Egiptul Ptolemaic timpuriu” cf. pp. 137—139.

⁷ A. W. Byvanck, *La sculpture Hellenistique in Bulletin van de vereeniging tot Bevordering der Kennis van de Antieke Beschaving* XXII, p. 13, F. Courby, *op. cit.*, pp. 370 și 427, M. B. Hobling, *Excavation at Sparta Greek Relief — ware from Sparta in B.S.A. XXVI/1923—1925*, p. 28 „Erau substitute economice pentru vesela de aur și argint”.

⁸ Pierre Roussel, *La Grece et l'Orient, des Guerres Mediques à la conquete romaine* Paris 1928, p. 519.

⁹ K. Parlaska, *op. cit.*, p. 129, „Bolurile megariene pot fi ușor interpretate drept Koine”.

¹⁰ Deși unii cercetători caută a ridica datarea pentru ultimele decenii ale sec. IV î.e.n., e.g. F. Courby *op. cit.*, p. 322 „O cupă homerică în ultimul pătrar al sec. IV î.e.n.” (cupele homerice apar după 150 î.e.n., cf. H. Comfort, *op. cit.*, p. 8) Schwabacher în *Hellenistische Reliefkeramik im Kerameikos*, în *A.J.A.*, 45/1941 passim datează primele boluri pe la 320 î.e.n., de asemenea I. Casan-Franga *op. cit.*, p. 9, totuși prin faptul că nu s-au descoperit boluri megariene împreună cu vase cu figuri roșii, această datare nu poate fi socotită acceptabilă, producția neputînd începe decît în primul sfert al sec. III î.e.n. cf. K. Parlaska *op. cit.*, p. 130, H. Thompson, *Two centuries of Hellenistic pottery in Hesperia* III/1934, p. 457 și L. Byvanck Quarles van Ufford în *Les bols-megariens, la chronologie et les rapports avec l'argenterie Hellenistique* în *Bulletin van de vereeniging tot Bevordering der Kennis van de Antieke Beschaving* XXVIII/1953, pp. 4—5.

¹¹ L. Byvanck Quarles van Ufford *op. cit.*, pp. 4—5, I. Casan-Franga, *op. cit.*, p. 9, F. Courby, *op. cit.*, p. 397.

¹² L. Byvanck Quarles van Ufford, *op. cit.*, p. 6, și H. Comfort, *op. cit.*, p. 8.

¹³ L. Byvanck Quarles van Ufford, *op. cit.*, p. 7.

își aflau sediul în Delos, vor fi întemeiat filiale, sau vor fi vândut tipare și altor centre ceramice ale lumii elenistice¹⁴. De altfel, în acest secol sînt plasate și produsele de acest tip din cetățile nor-pontice, fără însă să depășească, în cantitate și calitate, importurile sudice, întotdeauna prezente în aceste cetăți¹⁵.

Perioada de decădere treptată a producției bolurilor megariene pînă la încetarea fabricării cuprinde sec. I î.e.n. Uneori, din cauza evenimentelor politice, se cunoaște în unele centre chiar o încetarea temporară sau definitivă a producției, încă din prima parte a acestui secol¹⁶. Astfel, ceramiștii din Delosul distrus de Mithridate se refugiază în Italia¹⁷, unde va apărea o nouă specie ceramică, cu decor reliefat, ceramica terra sigillata, care va înlocui treptat bolurile megariene datorită schimbării gustului public și preferinței arătate noii specii, cu forme mult mai variate, de către cumpărători.

Elementele principale care individualizează un bol megarian și pe baza cărora putem plasa exemplarul respectiv în timp și în spațiu sînt forma corpului, motivele decorului reliefat și firnisul.

Datorită răspîndirii pe întreaga arie locuită de greci cît și faptului că producerea acestei specii ceramice cuprinde o perioadă de aproape trei secole, bolurile megariene au cunoscut o evoluție plină de variațiuni¹⁸, atît în ceea ce privește forma vasului, cît și în decorul care îl împodobește.

Astfel că largă variație în formă și decor, face ca diferențele cronologice sau particularitățile teritoriale să fie de multe ori greu de surprins¹⁹. Totuși, formele atît de diferite ale corpului vasului par să indice mai curînd diverse centre de producție, reprezentînd deci particularități teritoriale decît diferențe de ordin cronologic. Astfel, atelierelor din Atena preferau bolurile adînci, cu buza evazată, cele din Delos produceau boluri cu corp emisferic puțînd adînc, cu fund turtit și cu buza adusă spre interior, pe cînd centrelor micro asiatice le erau specifice bolurile cu corp emisferic, dar cu buza evazată²⁰.

Ornamentul compus din motive florale, zoomorfe și geometrice este aranjat după gustul și preferințele atelierelor respective. Uneori apar și scene din viață sau din mitologie, dar astfel de boluri sînt foarte rare pe teritoriul Dobrogei.

În ornamentare, bolurile prezintă următoarele caracteristici: fundul este de obicei decorat cu un medalion reliefat, purtînd în genere

¹⁴ N. M. Loseva, Об импорте и местном производстве „мегарский“ чаш, на Боспоре, МИА 103 Пантикапей, Moscova 1962 *passim*.

¹⁵ N. M. Loseva, *op. cit.*, și V. F. Gaiduchevici МИРМЕКИЙ II, Varșovia 1959, p. 78—80.

¹⁶ L. Byvanck Quarles van Ufford, *op. cit.*, p. 7 și F. Courby, *op. cit.*, p. 397.

¹⁷ L. Byvanck Quarles van Ufford, *op. cit.*, pp. 1, 10—11.

¹⁸ K. Parlaska, *op. cit.*, p. 154.

¹⁹ K. Parlaska, *op. cit.*, p. 151 „Nu este sigur dacă e vorba de diferențe care pot fi delimitate cronologic, sau este vorba de particularități teritoriale“, cf. F. Courby, *op. cit.*, p. 279 „care în bolurile cu corp adînc și buză evazată vede mai puțin particularități teritoriale și mai degrabă unele de ordin cronologic“.

²⁰ H. Thompson, *op. cit.*, p. 454 și nota 21, idem M. Bș. Hobling, *op. cit.*, pp. 279—280.

o rozăceă sau, mai rar, un cap de divinitate, uneori medalionul este înlocuit cu un simplu pedestal nedecorat; decorul principal, care acoperă toată înălțimea pansei, organizat în unul sau mai multe registre, este limitat în partea superioară de un chenar, împodobit și el cu ornamente diverse²¹.

Din studierea decorului, cercetătoarea olandeză L. Byvanck Quarles van Ufford a putut observa o tendință spre stilizare a ornamentelor la început tratate naturalist, mai ales la frunzele de lotus și de acant.

Bazindu-se pe schimbările produse în stilul de prezentare al ornamentului, în special a caliciului vegetal, cercetătoarea olandeză a reușit să întocmească o excelentă clasificare și cronologie a bolurilor megariene²².

Cel de-al treilea element, mai puțin important pentru cronologie, datorită accidentelor de fabricare, este firnisul, a cărui calitate variază de la produs la produs. Totuși, s-a putut observa că în sec. III î.e.n. și în prima jumătate a sec. II î.e.n. firnisul are o culoare neagră la produsele atice sau roșie la cele deliene, cu frumoase reflexe metalice. Mai târziu, când firnisul pierde din calitate, aceste reflexe dispar, iar culoarea primește o tentă ternă²³. Spre sfârșitul producției de boluri megariene, sau la unele din bolurile produse în centrele periferice chiar în perioada de bună calitate a firnisului acesta capătă aspectul unei vopsele grosolane²⁴.

În Dobrogea, descoperiri mai vechi semnalează numeroase boluri megariene în cetățile vest-pontice, la Histria²⁵, Tomis²⁶, Callatis²⁷ și Tuzla²⁸.

În ultimii zece ani colecțiile Muzeului de Arheologie Constanța s-au îmbogățit cu un număr important de boluri megariene, întregi sau fragmentare, fie din săpături, fie din descoperiri fortuite. Exemplarele colecției provin din Tomis²⁹ și Callatis³⁰, precum și dintr-un mormânt getic descoperit la Comana³¹.

Bolurile, care sînt în număr de 28, multe în perfectă stare de conservare, pot fi cuprinse, conform clasificării întocmite de L. Byvanck Quarles van Ufford, în următoarele grupe:

²¹ F. Courby, *op. cit.*, p. 277.

²² Vezi L. Byvanck Quarles van Ufford, *op. cit.*

²³ N. M. Loseva, *op. cit.*, *passim*.

²⁴ V. F. Gaidukevici, *op. cit.*, p. 79.

²⁵ I. Casan-Franga, *op. cit.* și P. Alexandrescu, *Necropola tumulară în Histria II*, p. 194 și pl. XXXVIII/10, p. 196 și pl. XXXVII/27, p. 190 și pl. XXVI/1—2.

²⁶ I. Casan-Franga, *op. cit.*, p. 6 și M. Bucovală, *Necropole elenistice la Tomis*, Constanța 1967, *passim*.

²⁷ Th. Sauciuc-Săveanu *Callatis I-er rapport preliminaire în Dacia I și urm.*

²⁸ Horia Slobozianu, *Considerații asupra așezărilor antice din jurul lacului Techirghiol și Agiea în Materiale V/1959*, p. 744 și fig. 10—1.

²⁹ Cf. M. Bucovală, *op. cit.*

³⁰ Majoritatea fragmentelor și vaselor provenite din colecția muzeului din Mangalia au fost descoperite întimplător ori din săpături mai vechi despre care nu am putut căpăta relații.

³¹ A. Aricescu, *Die bodensatdige Bewälkerung der Dobrudscha*, în *Studii Clasice III/1962*, p. 81 și fig. 8.

- cu decor variat — două boluri
- cu caliciul vegetal — nouă boluri
- cu imbricații — trei boluri
- cu ornament hexagonal — un bol
- cu ornamentare în zone orizontale — opt boluri
- lobate, a godrons sau long petal type — două boluri.

Mai sînt trei fragmente prea mici pentru a fi clasate.

Nu avem în colecție exemplare din grupa à bossettes, întîlnite la Histria³², cu decor macedonean, sau boluri homerice.

Majoritatea bolurilor megariene din colecția muzeului aparțin sec. II î.e.n., totuși cîteva boluri, judecînd după stilul ornamentului, par a fi mai timpurii, cel mai devreme în a doua jumătate a sec. III î.e.n., cu toate că condițiile necunoscute de descoperire pun întrucîtva sub semnul întrebării această datare. De asemenea, un bol à godrons poate fi datat în primul sfert al sec. I î.e.n., datorită aspectului puțin îngrijit al execuției. Cu acest bol se încheie seria exemplarelor aflate în colecția muzeului nostru.

Exemplele pe care le posedă muzeul sînt importuri, și nu produse locale. Mai mulți factori ne îndreptățesc să afirmăm acest fapt, deoarece producția acestei interesante specii ceramice, atît de răspîdită în întreaga lume elenistică, cere o serie de condiții de ordin tehnic și artistic care, din păcate, nu au putut fi încă surprinse pe materialul cunoscut nouă din Dobrogea și în special pe cel aflat în colecția muzeului.

Elementul hotărîtor în afirmarea existenței sau lipsei unei producții locale este descoperirea unor tipare cu care să se fi realizat decorul reliefat al vaselor. Or, pînă în prezent cu tot materialul destul de abundent ieșit la iveală, n-a fost descoperit nici un astfel de tipar, fie produs de ceramistul local, fie procurat de la negustorii care vindeau astfel de tipare.

Interesantă este și observația făcută de Waldemar Deonna și R. D. Howland care, în urma observațiilor făcute pe materialul descoperit, și-au exprimat părerea că atît în Delos cît și la Atena atelierele de fabricat opaițe cu ajutorul tiparului produceau și boluri megariene, dată fiind și asemănarea procedeele tehnologice³³. De altfel, această părere este sprijinită și de faptul că în cîteva cazuri fericite unele ateliere și-au semnat ambele produse cu numele ceramistului respectiv³⁴.

La Constanța, producția de opaițe cu motive reliefate, executate prin tipar, este semnalată doar prin două exemplare, depistate dintr-un lot apreciabil de opaițe de acest tip³⁵. Aceste opaițe, care ne fac să

³² Cf. I. Casan-Franga, *op. cit.*, p. 12, fig. 3—10.

³³ R. H. Howland în *Greek lamps and their Survivals, The Athenian Agora* IV, p. 20 ; 123, 162 și Waldemar Deonna *Les lampes antiques trouvées à Dellos* în *B.C.H.* XXXII/1908, p. 157, 161, 162, 163—164.

³⁴ Olari care semnează atît boluri megariene cît și opaițe sînt Hefaistion la Atena (R. H. Howland, *op. cit.*, p. 162) și Asklepiades și Ariston la Delos (W. Deonna, *op. cit.*, p. 163).

³⁵ C. Iconomu, *Producția locală de Opaițe la Tomis*, comunicare la Sesiunea Muzeelor din iunie 1969, București.

presupunem existența unui atelier fără prea mari cunoștințe tehnice au o calitate submediocră a pastei și a reliefurilor, de altfel foarte simple. Calitatea opaițelor și bolurilor sudice, fabricate în aceleași ateliere, este de obicei identică, fapt care nu a fost surprins la Constanța, unde pasta și mai ales reliefurile opaițelor nu pot fi comparate cu ale nici unaia din bolurile megariene descoperite aici. S-ar putea presupune totuși că aceste boluri au fost lucrate cu tipare importante, însă lipsa unor asemenea descoperiri ca și buna calitate a pastei ne îndreptășesc să socotim deocamdată cel puțin bolurile din Tomis importuri.

N. M. Losev, V. F. Gaidukevici și K. Mihalowski, preocupați și ei de depistarea produselor locale din mulțimea bolurilor megariene descoperite în așezările grecești de pe coastele nord-pontice, au ajuns la o serie de concluzii care delimitează sfera produselor locale, putând astfel mai ușor deosebi bolurile nord-pontice, cu tot caracterul lor eclectic, de importurile delice sau micro asiatice. Astfel este luată în considerație pasta cenușie, dar numai aceea de slabă calitate, deoarece vase cu pastă cenușie, dar de bună calitate au fost descoperite atât la Delos cât și în Asia Mică³⁶. Dar cel mai important element pentru identificarea unui produs local este decorul șters³⁷, puțin reliefat, precum și calitatea firnisului, care în cazul produselor nord-pontice este de slabă calitate, uneori chiar o vopsea grosolană ce nu aderă perfect la vas.

La Histria, I. Casan Franga presupune existența unui atelier, prin faptul că simbolul cetății — delfinul — apare și pe câteva fragmente de boluri megariene descoperite în cetate³⁸. Dar numai cu asemenea argumente nu poate fi susținută ideea existenței unui atelier, deoarece motivul delfinului este frecvent folosit pe boluri produse în alte centre.

Important de semnalat este faptul că la Mirmeki au fost descoperite exemplare fără firnis³⁹. Asemenea exemplare fără firnis au fost descoperite atât la Callatis cât și la Histria⁴⁰, exemplare care ar putea semnală existența unor ateliere locale vest-pontice dacă nu cumva sînt mai degrabă importuri nord-pontic.

Pînă la descoperirea indicilor amintiți mai sus care să ateste existența unor ateliere pe teritoriul Dobrogei, bolurile megariene descoperite la Histria, Tomis și Callatis trebuiesc socotite încă importuri. Pînă la afirmarea cu certitudine a existenței unor ateliere vest-pontice lipsesc încă mulți indici siguri și în special tiparele.

Legăturile economice ale cetăților vest-pontice cu cetățile din sud în epoca elenistică sînt surprinse și în proveniența heteroclită a exemplarelor aflate în colecția noastră. Trebuie semnalat faptul că majoritatea bolurilor megariene din colecție provin din Asia Mică, apoi din Delos și foarte puține din aria attică.

³⁶ K. Michalowski *Mirmeki* I Varșovia, 1958, p. 146, F. Courby, *op. cit.*, p. 367.

³⁷ V. F. Gaidukevici, *op. cit.*, 1959, p. 78. K. Michalowski, *op. cit.*, p. 146.

³⁸ I. Casan Franga, *op. cit.*, pp. 13—15.

³⁹ V. F. Gaidukevici, *op. cit.*, pp. 78—80, 114—114.

⁴⁰ Th. Sauciuc Săveanu, *op. cit.*, p. 94 și I. Casan-Franga, *op. cit.*, p. 13—15.

1. Bol cu decor variat (fig. 1, 2)

Mangalia⁴¹ nr. inv. 14814, înălțimea 0,055 m ; diametrul maxim 0,085 m. Corp adânc cu partea inferioară turtită și buza puternic evazată, pastă portocalie, firnis roșu înegrit pe alocuri.



Fig. 1



Fig. 2

Medalionul central, mult adâncit, este ornat cu rozetă formată din patru palmete.

⁴¹ C. Ionomu, *Cercetări arheologice la Mangalia și Neptun în Pontice*, Constanța 1968, p. 265, fig. 45—46.

Pansa este decorată cu un caliciu din palmete, cu nervura mediană bracteeată. În intervalele dintre părțile superioare ale primului rând de palmete, se află al doilea rând de palmete, separate de flori fantastice. Urmează un șir de bucranii, perechi, separate de măști ⁴² și un șir de duble spirale pe care se află așezate păsări de apă.

Prin forma mult adâncită a corpului bolul este un import atic. Descoperit împreună cu materiale din sec. II î.e.n., dată fiind și apariția unor elemente ca flori fantastice și bucranii în decor putem socoti bolul ca fiind un produs din prima parte a sec. II î.e.n.

2. Bol cu decor variat (fig. 3)

Mangalia ⁴³ nr. inv. 18260, înălțimea 0,07 m; diametrul 0,09 m; corp adânc cu buză evazată, pastă roșie portocalie, firnis negru cu luciu metalic.

Din medalionul central, parțial păstrat, se mai disting vîrfurile a trei petale din rozetă.

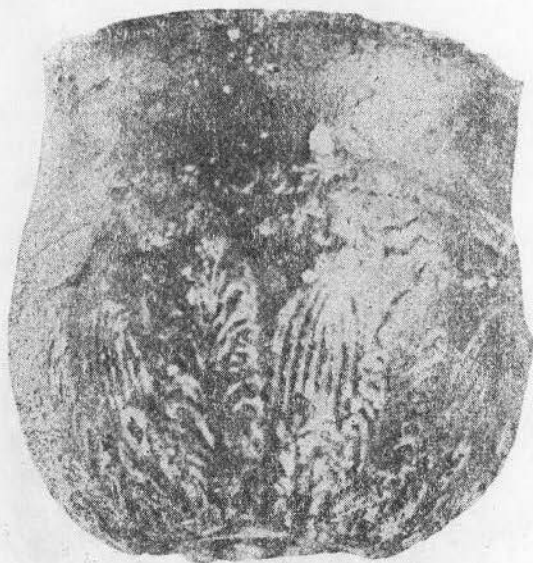


Fig. 3

Pasta este ornată cu palmete, în alternanță cu frunze de lotus, în interiorul cărora se află mici frunze de acant. Sub buză bolul este decorat cu păsări de apă. O bandă bine reliefată separă decorul de zona nedecorată a buzei ⁴⁴.

⁴² Cf. F. Courby, *op. cit.*, p. 340, fig. 68, p. 349, fig. 72.

⁴³ Descoperit în 1967 în timpul săpăturilor pentru fundațiile de la policlinica nouă în strat de cultură elenistic.

⁴⁴ Vezi bolul 14814.

După forma și ornamentul păstrat, bolul este un produs attic și poate fi datat în cel de-al treilea sfert al sec. II î.e.n.⁴⁵.

3. Bol cu caliciu vegetal (fig. 4)

Constanța⁴⁶ inv. nr. 1000, înălțimea 0,06 m; diametrul 0,12 m. Buza înaltă, ușor evazată, pastă roșie, firnis negru.

Pe pansă se poate distinge vârful unei frunze de lotus, încadrată de flori fantastice, asemănătoare crinului⁴⁷.

Chenarul este împodobit cu flori fantastice.

După buza înaltă și ușor evazată bolul provine din unul din centrele Asiei Mici.

Descoperit în mormînt, cu inventar de sec. III—II î.e.n.⁴⁸, bolul poate fi datat în jurul anului 200 î.e.n.⁴⁹.



Fig. 4



Fig. 5

4. Bol cu caliciu vegetal (fig. 5)

Mangalia⁵⁰ inv. nr. 15160, înălțimea păstrată 0,062 m. Pastă deculoare roșie-portocalie, firnis cafeniu.

Din ornament se păstrează doar caliciul vegetal împodobit cu frunze de lotus și palmete⁵¹ separate prin lujeri serpentiformi. Palmele suprapun în partea inferioară frunzele de lotus.

⁴⁵ L. Byvanck Quarles van Ufford, *op. cit.*, p. 6 și K. Parlaska, *op. cit.*, p. 150—151.

⁴⁶ M. Bucovală, *op. cit.*, pp. 39—40.

⁴⁷ L. Byvanck Quarles van Ufford, *op. cit.*, p. 6.

⁴⁸ Descoperit împreună cu bolul megarian inv. nr. 996.

⁴⁹ C. Iconomu, *Opaițe greco-romane*, Constanța 1968, p. 41, nr. 72, Opaiț datat de la sfîrșitul celui de-al doilea sfert al sec. III î.e.n., și cel puțin pînă la sfîrșitul secolului, probabil să fie întîlnit și mai tîrziu.

⁵⁰ Mangalia 1962, Școala nouă, *passim*.

⁵¹ Cf. F. Courby, *op. cit.*, p. 389, fig. 81/5.

Fragmentul poate fi datat pe baza stilului ornamental de factură naturalistă către primul veac de producere a acestui tip ceramic, în a doua parte a sec. III î.e.n.

5. *Bol cu caliciu vegetal* (fig. 6)

Mangalia⁵² inv. nr. 18256, înălțimea păstrată 0,06 m, diametrul 0,12 m. Se păstrează buza adusă spre interior, pastă cărămizie, firnis roșu aprins pe pansă, iar pe buză și chenar, galben-portocaliu.

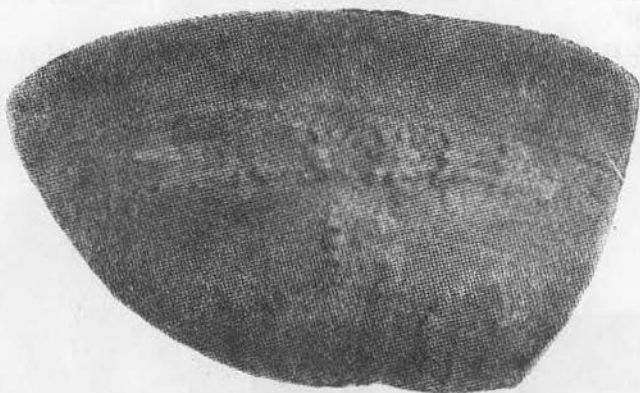


Fig. 6

Din decorul pansei s-a păstrat numai partea superioară, ornată cu rozete din opt petale așezate deasupra frunzelor de acant cu vârful îndoit spre dreapta și a palmetelor cu vârful îndoit ceva mai mult spre stînga.

Prin buza adusă către interior, bolul este un produs tipic delian, și poate fi datat pe baza stilului de ornamentare a pansei, cu decor mult stilizat, către a doua jumătate a sec. II î.e.n.⁵³

6. *Bol cu caliciu vegetal* (fig. 7)

Mangalia⁵⁴ inv. nr. 18257, înălțimea păstrată 0,045 m. Fragment păstrînd decorul medalionului central și al pansei. Pastă portocalie, firnis galben-portocaliu.

Medalionul central este împodobit cu o rozetă alcătuită din două tipuri de frunze de lotus, frunze ascuțite și frunze cu vârful rotunjit.

Pansa este decorată cu frunze de acant spinos, alternînd cu frunze de lotus. Pe frunzele de lotus, în partea inferioară, sînt dispuse mici

⁵² Nu se cunosc condițiile descoperirii.

⁵³ L. Byvanck Quarles van Ufford, *op. cit.*, pp. 6—7.

⁵⁴ Descoperit la Mangalia în 1960.

frunze de acant spinos. Frunzele mari de acant și de lotus sînt separate prin tulpini cu flori.

Bolul poate fi datat în a doua jumătate a sec. II î.e.n.⁵⁵.

7. Bol cu caliciu vegetal (fig. 8)

Mangalia⁵⁶ inv. nr. 18258, înălțimea păstrată 0,05 m, diametrul 0,12 m. Corp emisferic cu buza ușor adusă spre interior, pastă de culoare roșie-portocalie, firnis roșu închis, pe chenar și buză, negru.

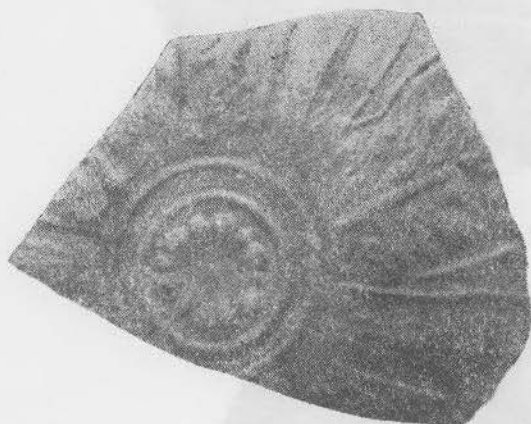


Fig. 7



Fig. 8

Medalionul central lipsește.

Pansa este decorată cu frunze de lotus și palmete, toate cu vârful aplecat spre dreapta, deasupra un șir de flori, cu opt petale.

Chenarul este ornat cu flori, cu opt petale lanciforme.

Bolul este un produs din aria deliană, și poate fi datat pe baza stilului în sec. II î.e.n.

8. Bol cu caliciu vegetal (fig. 9, 10)

Constanța⁵⁷ inv. nr. 996, înălțimea păstrată 0,075 m, diametrul 0,139 m. Corp emisferic cu buză înaltă și ușor evazată, pastă cărămizie, firnis negru neuniform.

Medalionul central lipsește.

Pansa este ornată cu un caliciu vegetal, alcătuit din frunze de acant, cu nervura mediană bine reliefată și din frunze de lotus, acoperite parțial de frunzele de acant, astfel încît nu se văd decît vîrfurile cu marginile și nervura mediană bine reliefate. Registrul pansei este separat de chenarul de sub buză prin trei cercuri concentrice.

⁵⁵ K. Parlaska, op. cit., pp. 150—151.

⁵⁶ Mangalia 1960.

⁵⁷ M. Bucovală, op. cit., pp. 39—40.



Fig. 9

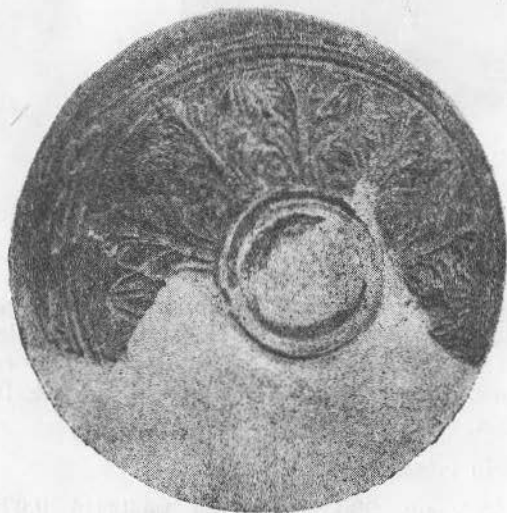


Fig. 10

Chenarul este împodobit cu frunze de laur, unite câte trei, fiecare grupă avînd câte două fructe cu capsule⁵⁸.

Bolul provine dintr-un atelier micro-asiatic, după forma corpului și ornament.

Descoperit cu inventar de sec. III—II î.e.n.⁵⁹, acest bol poate fi datat, datorită particularităților de ornamentare, în prima perioadă de producție a bolurilor micro-asiatice, în jurul anului 200 î.e.n.

⁵⁸ Cf. F. Courby, *op. cit.*, p. 382, fig. 77/8 și ornamentul de la p. 406, fig. 87/20.

⁵⁹ Descoperit împreună cu fragmentul de bol megarian inv. nr. 1000.,

9. Bol cu zone horizontale și suprapuse (fig. 11, 12)

Constanța⁶⁰ inv. nr. 201, înălțimea 0,067 m, diametrul 0,130 m. Corp emisferic cu buză dreaptă, cu fundul vasului puțin adâncit spre interior, pastă cenușie, firnis negru în partea superioară a vasului și cenușiu cu nuanțe gălbui pe cea inferioară.

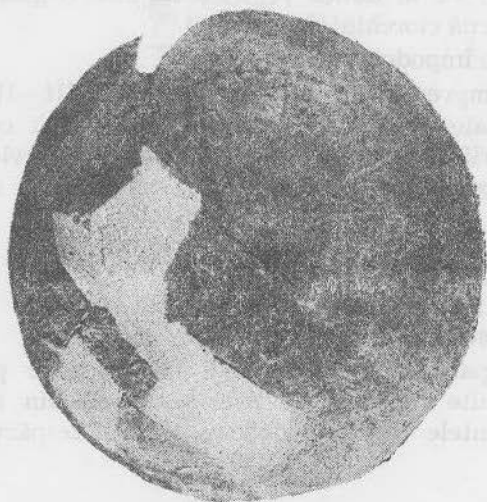


Fig. 11



Fig. 12

La acest vas, separarea distinctă între motivul ornamental de pe fundul vasului și registrele pansei, printr-unul sau mai multe cercuri, lipsește. Ca ornament al medalionului central este folosită rozeta.

⁶⁰ M. Bucvală, *op. cit.*, p. 44—46, desenul bolului la p. 46 greșit redat.

Pansa este decorată în două registre, cu motive vegetale. Corola, care are un rol secundar, și care pornește de sub petalele rozetei, este alcătuită dintr-o alternanță din frunze ascuțite de lotus, cu nervura centrală bracteeată și împodobită cu perle⁶¹, palmete cu nervura centrală bine profilată⁶² și din frunze de acant. Un cerc de perle separă cele două registre. Pe al doilea registru se află o ghirlandă de vrejuri de viță, de care atârnă ciorchini de struguri⁶³.

Chenarul este împodobit cu astragali.

Descoperit împreună cu inventar de sec. III—II î.e.n.; datorită ornamentării stilizate a bolului, a dispariției nervurii centrale a frunzei de lotus și înlocuirii ei cu o bractee împodobită cu perle, ceea ce accentuează efectele decorative, bolul poate fi datat în a doua jumătate a sec. II î.e.n.⁶⁴.

10. Bol cu zone orizontale și suprapuse (fig. 13)

Constanța⁶⁵ inv. nr. 202 A, înălțimea păstrată 0,040 m. Pastă cărămizie, firnis roșu închis.

Fragmentul pare a aparține unui bol a cărui pansă era împodobită cu mai multe registre. Se mai păstrează din registrul inferior câteva din ornamentele ce-l împodobeau, păsări despărțite de mici pal-

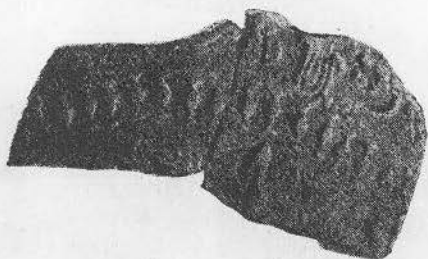


Fig. 13

mete. Urmează apoi un registru cu vase mult stilizate. Pe cel de-al treilea registru, se observă câteva elemente decorative din care se pot distinge petalele unor flori fantastice și vrejuri de viță.

După ornamentul folosit, bolul ar putea fi un produs micro-asiatic.

Acest bol a fost găsit împreună cu bolurile cu număr de inv. 201 și 202 B. După context poate fi datat în jurul anului 200 î.e.n.

⁶¹ L. Byvanck, Quarles van Ufford, *op. cit.*, p. 6.

⁶² F. Courby, *op. cit.*, p. 389, fig. 88/5.

⁶³ F. Courby, *op. cit.*, p. 382, fig. 77/9.

⁶⁴ L. Byvanck Quarles van Ufford, *op. cit.*, pp. 13—14.

⁶⁵ M. Bucovală, *op. cit.*, pp. 44—46.

11. Bol cu zone orizontale și suprapuse (fig. 14, 15)

Comana⁶⁶, inv. nr. 6583, înălțimea 0,07 m, diametrul 0,13 m. Corp emisferic cu buză dreaptă, pastă cărămizie, firnis negru pe buză și che-nar, roșu pe pansă și medalionul central.



Fig. 14

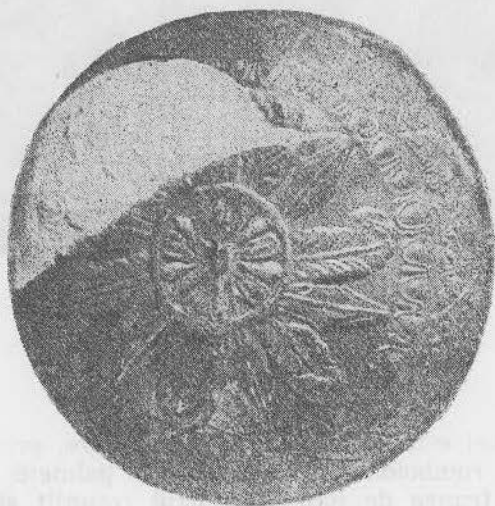


Fig. 15

Medalionul central este ornat cu o rozetă decorată cu frunze ascu-țite și cu frunze rotunjite de lotus.

Decorul pansei este organizat pe trei registre. Primul registru este împodobit cu un caliciu alcătuit din frunze romboidale de lotus și frunze

⁶⁶ Vezi nota 31.

de acant⁶⁷, cu vârful îndoit una către cealaltă. Urmează apoi al doilea registru decorat cu semiove despărțite prin baghete. Cel de-al treilea registru este ornat cu vrejuri de viță, cîrcei și frunze mult stilizate, de care atîrnă ciorchini foarte bogați.

Chenarul este decorat cu meandre ce se întretaie, formînd cruci gamate, iar la nivelul crucilor, în dreptunghiuri, flori cruciforme⁶⁸.

Acest bol poate fi datat în prima parte a celei de-a doua jumătăți a sec. II î.e.n., cînd motivul vrejurilor de viță, de origină ateniană începe a fi folosită și în aria delo-microasiatică și cînd palmetele, accentuînd stilizarea decorativă a ornamentului, se îndoaie una către cealaltă⁶⁹.

12. Bol cu zone orizontale și suprapuse (fig. 16, 17)

Constanța⁷⁰ inv. nr. 4997, înălțimea 0,68 m, diametrul 0,113 m. Corpul emisferic cu buza ușor înclinată către interior, pastă cărămizie și firnis roșu.

Medalionul central este alcătuit din două rozete suprapuse, fiecare cu cîte șase frunze rotunjite la vîrf.



Fig. 16

Decorul pansei este format din două registre, primul ornat cu un caliciu de frunze romboidale de lotus și cu palmete cu vârful îndoit spre dreapta, cu frunze de lotus cu vârful rotunjit și cu palmete cu vârful îndoit spre stînga. Nervurile mediane sînt alcătuite din șiruri de perle⁷¹. Registrul superior este ornat cu flori cruciforme, din opt petale.

Chenarul este împodobit cu semiove despărțite prin baghete.

⁶⁷ Cf. F. Courby, *op. cit.*, p. 389, fig. 81/6.

⁶⁸ Idem, p. 379, fig. 76/4.

⁶⁹ L. Byvanck Quarles van Ufford, *op. cit.*, p. 6 și p. 13.

⁷⁰ M. Bucvală, *op. cit.*, pp. 57—59, desedul bolului de la p. 58 greșit. redat.

⁷¹ Cf. F. Courby, *op. cit.*, p. 389, fig. 81/5.

Bolul, cu buza ușor înclinată către interior este un produs tipic al atelierelor din Delos.

Acest bol a fost descoperit împreună cu inventar de sec. II î.e.n. Palmele puțin îndoite, dar două cite două, îndreptătesc datarea bolului în cel de-al treilea sfert al sec. II î.e.n.⁷².



Fig. 17

13. Bol cu zone orizontale și suprapuse (fig. 18, 19)

Constanța⁷³, inv. nr. 12038, înălțimea 0,063 m, diametrul 0,13 m. Corp emisferic cu buza ușor adusă spre interior, pastă cenușie, firnis negru.

Medalionul central este ornat cu o rozetă dublă, alcătuită din frunze cu vîrf rotunjit.

Decorul pansei este compus din trei registre. Primul registru este împodobit cu un caliciu alcătuit din frunze romboidale de lotus, de palmete cu vîrful îndoit mult spre dreapta, din frunze rotunjite de lotus și palmete cu vîrful mult îndoit spre stînga⁷⁴. În partea inferioară, palmetele acoperă frunzele rotunjite de lotus. Al doilea registru este ornat cu ove, despărțite prin cîte două baghete verticale. Cel de-al treilea registru este împodobit cu segmente în formă de inimă⁷⁵, separate prin lenticuli. Registrele sînt despărțite prin cercuri bine reliefate.

⁷² L. Byvanck Quarles van Ufford, *op. cit.*, p. 6 și p. 13.

⁷³ M. Bucovală, *op. cit.*, pp. 78—80.

⁷⁴ Cf. F. Courby, *op. cit.*, p. 389, fig. 81/5.

⁷⁵ Idem, p. 379, fig. 76/6.

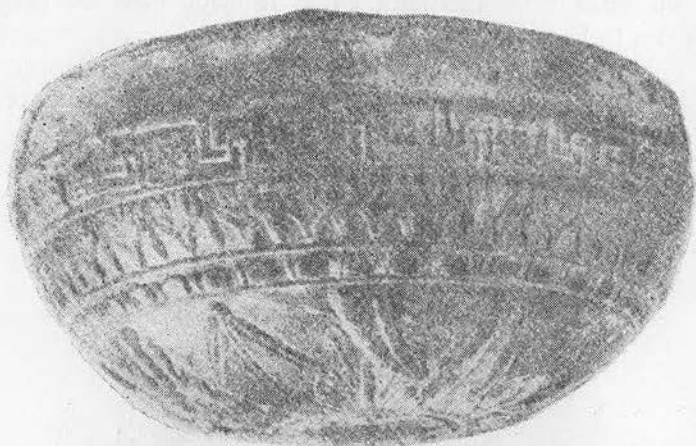


Fig. 18

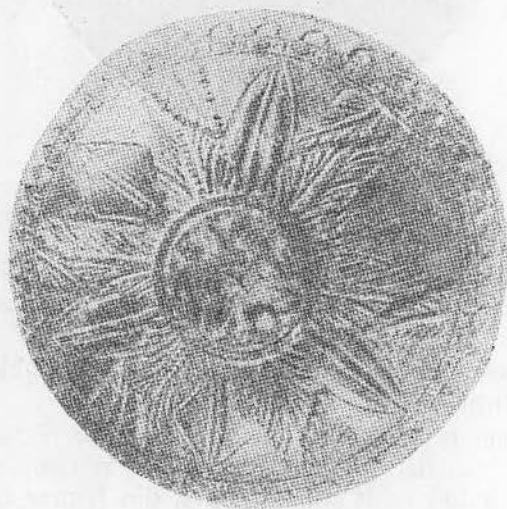


Fig. 19

Chenarul este alcătuit din meandre ce se întretaie formînd cruci gamate și din dreptunghiuri împodobite cu flori cruciforme.

Bolul este un produs delian caracterizat prin buza adusă spre interior și prin proporția perfectă a corpului.

Bolul descoperit împreună cu inventar de sec. II î.e.n., aparține după stilul ornamental, celei de-a doua jumătăți a sec. II.

14. Bol cu zone orizontale și suprapuse (fig. 20, 21)

Constanța ⁷⁶, inv. nr. 12032, înălțimea 0,083 m, diametrul 0,120 m. Corp emisferic cu buză înaltă, puternic evazată, pastă cărămie, firnis roșu, cu accident de ardere în partea inferioară unde firnisul este negru. Medalionul central lipsește.

Decorul pansei este alcătuit din două registre. Primul registru este împodobit cu opt palmete mult stilizate, cu nervura mediană formată



Fig. 20

din perle mici ⁷⁷. Registrul este separat de cel superior printr-un cerc, puternic reliefat. Cel de-al doilea registru este împodobit cu ghirlande de lauri, împletite cu panglici.

Chenarul, datorită unui accident de ardere, este numai parțial realizat și împodobit cu astragali.

După forma vasului, bolul este un produs micro-asiatic.

Bolul a fost descoperit într-un mormânt încadrat în limitele sec. II î.e.n.

15. Bol cu zone orizontale și suprapuse (fig. 22)

Mangalia ⁷⁸, inv. nr. 18259, înălțimea păstrată 0,05 m, diametrul 0,12 m. Buză evazată, pastă cenușie, firnis negru intens.

Fragmentele păstrează decorul chenarului și un mic fragment din pansă, prea puțin vizibil pentru a fi descifrat. Un șirag de perle desparte decorul pansei de chenar.

⁷⁶ M. Bucovă, *op. cit.*, pp. 75—77.

⁷⁷ Cf. F. Courby, *op. cit.*, p. 389, fig. 81/5.

⁷⁸ Lipsesc orice fel de indicații cu privire la descoperirea fragmentului.



Fig. 21

Chenarul este ornat cu semiove despărțite de baghete.

Buza evazată a fragmentelor păstrate încadrează bolul în seria produselor micro-asiatice.

Indicații pentru fixarea în timp a acestui bol lipsesc.

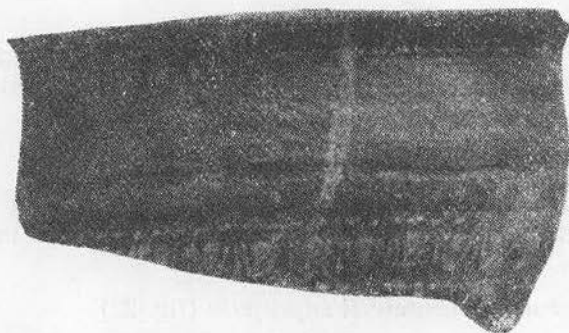


Fig. 22

16. *Bol cu zone orizontale și suprapuse* (fig. 23—27)

Constanța ⁷⁶, inv. nr. 4981, înălțimea 0,073 m, diametrul 0,130 m. Corp emisferic, cu buză înaltă, ușor evazată, pastă de culoare roșie-portocalie, firnis cafeniu.

⁷⁶ M. Bucvală, *op. cit.*, p. 65.



Fig. 23



Fig. 24

Medalionul central este decorat cu o rozetă din frunze de lotus în centrul căreia se află bustul zeiței Tyche⁸⁰, drapat, cu capul spre dreapta, laureat cu coroana murală (fig. 25).

Pansa cuprinde trei registre, despărțite prin cercuri bine profilate. Primul registru este împodobit cu motive zoomorfe și florale, cu

⁸⁰ R. Zahn, *Hellenistische Reliefkeramik aus Sud Russland* în *J.A.I.* 1908, p. 56, fig. 146.



Fig. 25

delfini mari și mici, așezați față în față, iar deasupra se află un șir de grifoni cu capul întors spre coadă despărțiți de câte o floare de crin. Șase dintre grifoni sînt așezați perechi, iar un al șaptea are deasupra o primă ștampilă a atelierului (fig. 26). Cel de-al doilea registru este ornat cu un decor, alcătuit din trese. Al treilea registru este împodobit cu alternanță de valuri etrusce, frumos realizate, separate prin perechi de perle. Aici a fost întipărită și cea de-a doua ștampilă a atelierului (fig. 27).

Chenarul este decorat cu mici ove, nu prea bine realizate.

Cele două ștampile de formă dreptunghiulară au literile reliefate. Se poate citi numele ceramistului $ZHNO\Delta OY\Lambda H\Xi$ scris pe două rînduri.



Fig. 26



Fig. 27

Atelierul ceramistului ΖΗΝΟΔΟΥΛΗΣ nu este amintit în bibliografia accesibilă nouă ⁸¹.

Judecînd după forma vasului și după ornament, bolul este un produs micro-asiatic.

Descoperit în context de sec. II î.e.n. bolul aparține primei jumătăți a sec. II î.e.n. ⁸².

17. *Bol cu zone orizontale și suprapuse* (fig. 28).

Constanța ⁸³, inv. nr. 977, înălțimea 0,05 m, diametrul 0,078 m. Corp adîncit cu buză ușor evazată, pastă cenușie, firnis negru.

Medalionul central este format din două rozete. Prima compusă din opt petale, este așezată în centrul celei de-a doua, alcătuită din frunze de lotus.

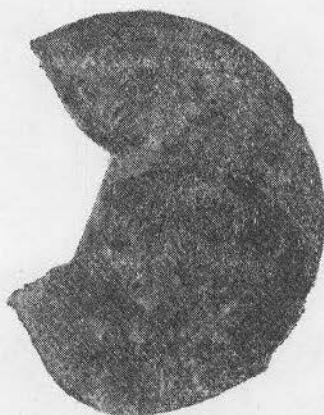


Fig. 28

Pansa este împărțită în două registre, în care predomină motivele vegetale. Primul registru are un caliciu, compus din patru palmete ⁸⁴ mai mari și frumos stilizate, care se suprapun pe cercul medalionului central, precum și patru din palmete mai mici și mai înguste, care pornesc de pe cerc. Următorul registru este alcătuit tot din palmete, dar mult stilizate și încadrate de delfini.

Chenarul este alcătuit din spirale duble ⁸⁵.

Bolul a fost descoperit în mormînt cu inventar de sfîrșit de secolul III, început de sec. II î.e.n.

⁸¹ Vezi R. Zahn, *op. cit.*, F. Courby, *op. cit.*, L. Byvanck Quarles van Ufford, *op. cit.* și H. Thompson, *op. cit.*, H. Comfort, *op. cit.*

⁸² Vezi M. Bucovală, *op. cit.*, p. 65, și L. Byvanck van Ufford, *op. cit.*, p. 6.

⁸³ M. Bucovală, *op. cit.*, p. 47—51.

⁸⁴ Cf. F. Courby, *op. cit.*, p. 389, fig. 81/5.

⁸⁵ Idem, p. 379, fig. 76/12.

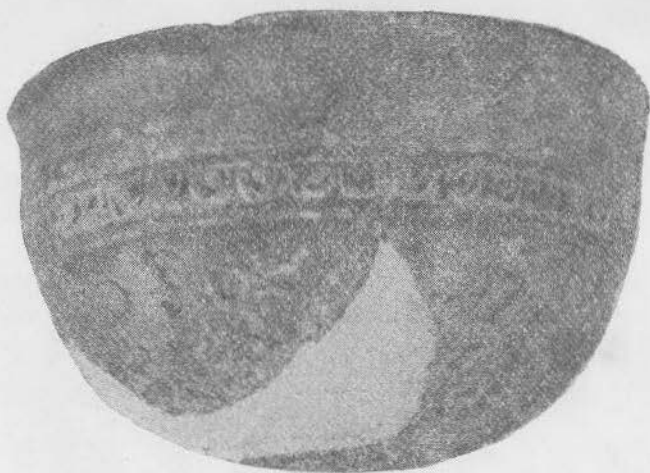


Fig. 29



Fig. 30

18. *Bol cu caliciu vegetal* (fig. 29—30)

Constanța ⁸⁶, inv. nr. 5025, înălțimea 0,072 m, diametrul 0,135 m. Corp emisferic cu buză înaltă, ușor evazată, pastă cărămizie închisă, firnis cenușiu.

În medalionul central se distinge bustul zeiței Tyche drapat, cu coroana murală pe cap ⁸⁷. Divinitatea este înconjurată de ștampila ate-

⁸⁶ M. Bucvală, *op. cit.*, p. 56.

⁸⁷ Vezi nota 80.

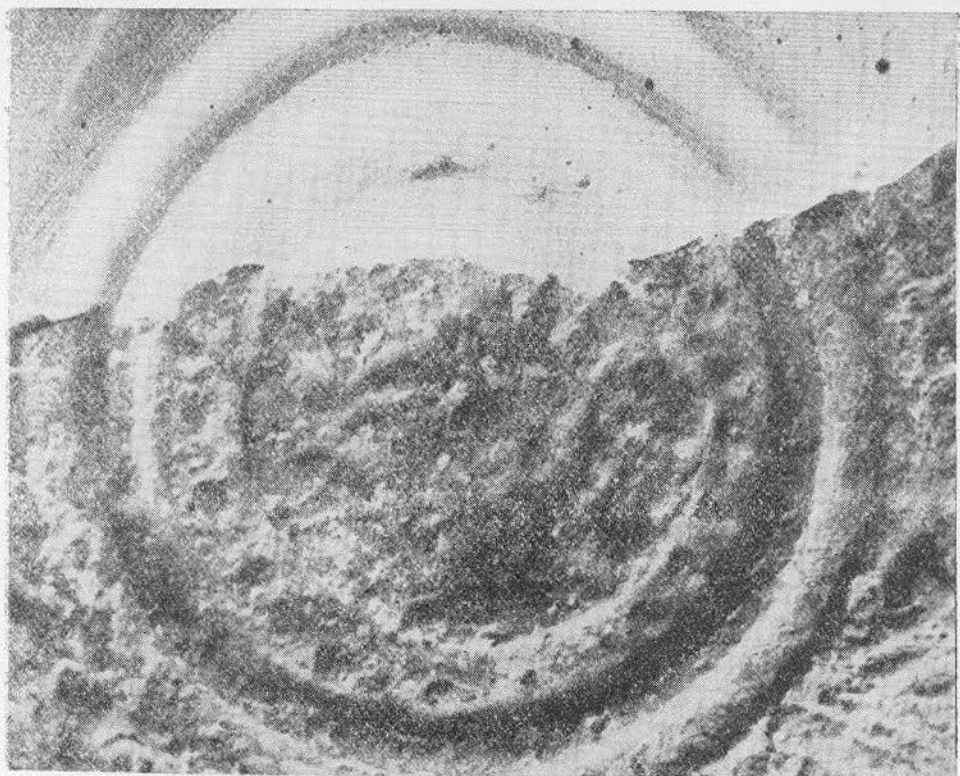


Fig. 31

lierului, pe care se citește numele ceramistului Kirbeis. Tondoul este înconjurat de un șirag de perle (fig. 31).

Registrul pansei este compus dintr-o corolă de frunze de acant moale și de palmier. Frunza de acant, cu nervura mediană bine reliefat, este despărțită prin lujeri de flori fantastice, de două palmete cu nervura mediană bracteată. Un ultim motiv este alcătuit din vulturi cu aripile larg desfăcute, planînd deasupra frunzelor.

Chenarul este decorat cu semiove, despărțite prin baghete frumos imprimate.

Bolul este un produs micro-asiatic ⁸⁸.

Descoperit în context de sec. II î.e.n., bolul datorită stilului naturalist folosit în ornamentarea decorului vegetal, poate fi datat în prima jumătate a sec. II î.e.n. ⁸⁹.

⁸⁸ L. Byvanck Quarles van Ufford, *op. cit.*, p. 6, M. M. Loseva, *op. cit.*, p. 202—203, V. F. Gaidukevici, *op. cit.*, pp. 78—80, K. Mihalovski, *op. cit.*, p. 146.

⁸⁹ N. M. Loseva, *op. cit.*, p. 202, datează producția atelierului lui Kirbeis la începutul sec. II și inclusiv sec. II.



Fig. 32



Fig. 33

19. *Bol cu caliciu vegetal* (fig. 32, 33)

Constanța⁹⁰, inv. nr. 19473, înălțimea 0,72 m, diametrul 0,135 m. Corp emisferic cu buză înaltă, ușor evazată, pastă de culoare cărămizie, firnis cenușiu.

⁹⁰ Achiziție din Constanța, nu se cunosc date asupra descoperirii.



Fig. 34

În medalionul central se observă bustul zeiței Tyche drapat, cu capul spre dreapta și coroana murală⁹¹. Ștampila atelierului ceramistului Kirbeis înconjură bustul divinității (fig. 34). Spre deosebire de medalionul bolului cu nr. 19 produs de același atelier, tondoul este înconjurat de un cerc bine profilat.

Pansa este decorată cu o corolă de frunze de acant moale și de palmier, despărțite de câte un lujer de flori fantastice. Motivul vulturilor planînd deasupra frunzelor lipsește aici.

Chenarul este decorat cu semiove, despărțite de baghete frumos imprimate.

Acest bol, are analogii perfecte cu bolul descoperit la Mirmeki⁹². Bolul este un produs micro-asiatic.

Pe baza analogiilor amintite, bolul poate fi datat în prima jumătate a sec. II î.e.n.

20. Bol à godrons (fig. 35, 36)

Constanța⁹³, inv. nr. 3807, înălțimea 0,067 m, diametrul 0,116 m. Corp emisferic, a cărui buză ce formează un plan concav înainte de evazare⁹⁴, pastă cenușie, firnis cenușiu.

⁹¹ Vezi nota 80 și N. M. Loseva, *op. cit.*, p. 203, fig. 4/2.

⁹² V. F. Gaidukevici, *op. cit.*, p. 79 și 86.

⁹³ M. Bucovală, *op. cit.*, pp. 92—93.

⁹⁴ I. Casan-Franga, *op. cit.*, p. 11.

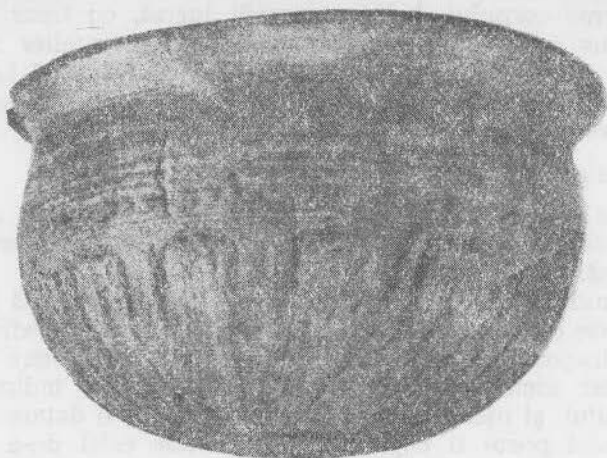


Fig. 35

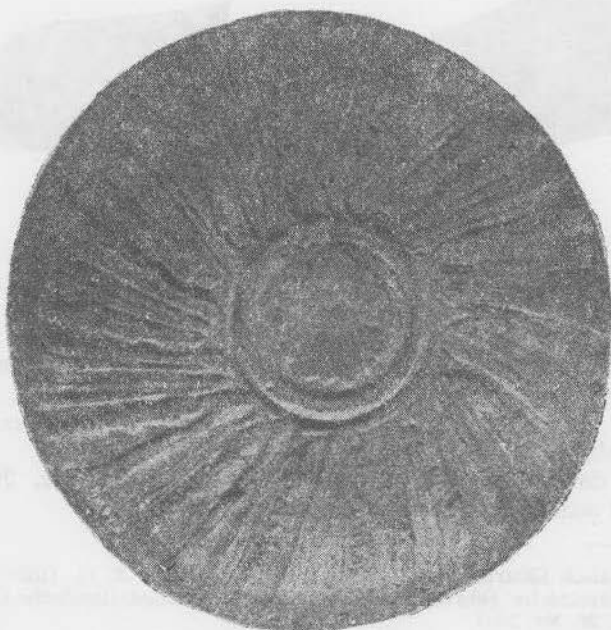


Fig. 36

Medalionul central este ornat cu o rozetă din frunze de lotus, cu vârful rotunjit, înconjurat de un cerc bine reliefat.

Pansa cuprinde un singur registru, împodobit cu frunze de lotus, despărțite prin perle în serpentină.

Prin forma corpului, bolul neîngrijit lucrat, cu tipar foarte șters, este un produs micro-asiatic, lucrat poate într-un atelier antiochian⁹⁵.

Provine dintr-un mormînt cu inventar de sec. II—I î.e.n. Datorită schematizării decorului⁹⁶ cît și a lucrului neîngrijit, bolul poate fi plasat la începutul sec. I î.e.n.

21. Bol à godrons (fig. 37)

Mangalia⁹⁷, inv. nr. 18255, înălțimea păstrată 0,015 m. Ceramică de culoare cărămizie, cu firnis roșu deschis. Se păstrează fundul și parte din pansă.

Medalionul central este împodobit cu o rozetă, înscrisă într-un cerc. Pansa este decorată cu frunza de lotus, în stilul à godrons.

Numai fragmentar păstrat și condițiile de descoperire necunoscute nu permit nici identificarea centrului de producție indicat îndeobște de forma vasului, și nici nu avem elemente pentru o datare mai precisă. Cronologic bolul poate fi cuprins între limitele celei de-a doua jumătăți a sec. II, început de sec. I î.e.n.⁹⁸

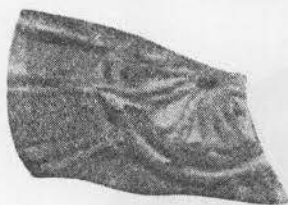


Fig. 37

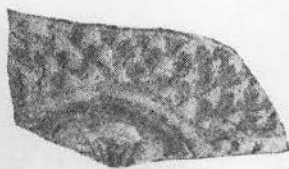


Fig. 38

22. Bol cu imbricații (fig. 38)

Constanța⁹⁹, inv. nr. 202 B, înălțimea păstrată 0,04 m. Pastă cărămizie și firnis deschis.

Medalionul central, parțial păstrat, este ornat cu o rozetă încadrată de un cerc bine reliefat.

Decorul pansei, atît cît s-a păstrat, este decorat cu imbricații, în care frunzele de lotus se deosebesc foarte bine.

Aceiași datare ca și pentru bolurile cu nr. de inv. 201 și 202 A, descoperite în același context.

⁹⁵ L. Byvanck Quarles van Ufford, *op. cit.*, p. 8; J. H. Holwerda. Het loat Griekscheer Romansche gebruiksardewerk eit khet Miedellandsche-Gebiet et Gravenkage 1836, p. 26, Nr. 3031.

⁹⁶ H. Thompson, *op. cit.*, p. 459 și L. Byvanck Quarles van Ufford, *op. cit.*, pp. 5—6 „de la mijlocul sec. II î.e.n. bolurile cu decor variat sînt înlocuite cu boluri a godrons ca o reacție a decorării bolurilor cu decor variat“. S-ar putea ca acest bol să fie produs în prima parte a sec. I î.e.n. Contextul cronologic al pieselor este larg iar opaițul din mormînt circulă și în sec. I. (Vezi C. Iconomu, *op. cit.*, p. 51 nr. 133).

⁹⁷ Provine din descoperiri făcute în 1960.

⁹⁸ Vezi nota 96.

⁹⁹ M. Bucovală, *op. cit.*, pp. 44—46.

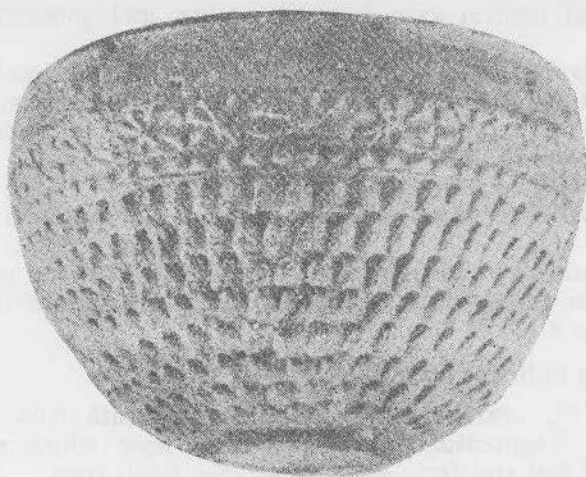


Fig. 39

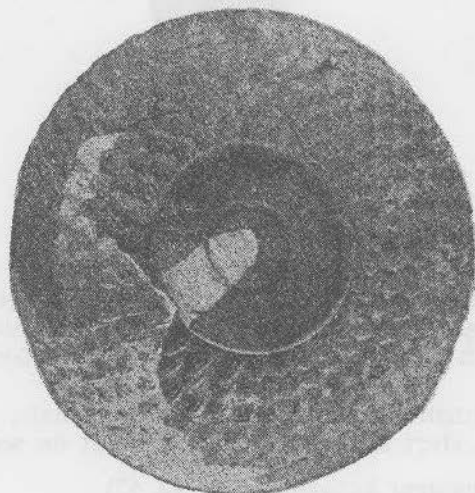


Fig. 40

23. Bol cu imbricații (fig. 39, 40)

Mangalia¹⁰⁰, inv. nr. 14997, înălțimea 0,69 m, diametrul 0,117 m. Corp înalt, fund inelar profilat, cu buză spre interior, pastă de culoare roșie-portocaliu, firnis pe pansă roșu, pe chenar și buză neagră.

¹⁰⁰ Provine din săpăturile efectuate la Școala nouă-bazin.

Medalionul central este înlocuit cu un inel pedestal bine profilat ¹⁰¹.

Decorul pansei este aranjat pe două registre. Primul registru cu imbricații alcătuite din opt rînduri de frunze de lotus. Cel de-al doilea registru împodobit cu un șir de perle este separat de celălalt registru prin cercuri bine profilate.

Chenarul este decorat cu flori cu opt petale.

Pe fund se observă un grafit cu litera H iar pe buză un grafit cu litera H.

Prin forma corpului și ornamentare, bolul este un produs delian.

Bolul prin ornamentul său redat schematic, poate fi încadrat în a doua jumătate a sec. II î.e.n.

24. Bol cu imbricații (fig. 41)

Mangalia ¹⁰², inv. nr. 3570, înălțimea păstrată 0,04 m, diametru 0,12 m. După fragmentul păstrat, cu buza ușor adusă spre interior, corpul pare a fi fost emisferic, pasta cărămizie, firnis roșu.



Fig. 41

Pansa este decorată cu imbricații. Frunzele de lotus sînt redată în stil naturalist, observîndu-se foarte bine nervurile, perfect profilate.

Chenarul este alcătuit din meandre care se întretaie formînd cruci gamate, și din dreptunghiuri, în care se află flori cruciforme.

Bolul este un produs delian, judecînd după forma buzei, adusă spre interior.

Pe baza ornamentului cu frunze clar imprimate, fragmentul poate fi datat în ultimul sfert al sec. III î.e.n., început de sec. II î.e.n.

25. Bol cu ornament hexagonal (fig. 42, 43)

Constanța ¹⁰³, inv. nr. 188, înălțimea 0,80 m, diametrul 0,126 m. Corp înalt, adîncit, cu fund teșit, buză înaltă, puternic evazată, pastă brun-portocalie, firnis cenușiu.

Medalionul central este format din trei rînduri de rozete supra-puse, primele două formate din frunze ascuțite de lotus, pe cînd rozeta

¹⁰¹ Pentru formă vezi R. Zahn, *op. cit.*, pp. 72—74, p. 75, f. 36 și F. Courby, pl. XII/13.

¹⁰² Nu există indicații asupra condițiilor descoperirii.

¹⁰³ M. Bucvală, *op. cit.*, pp. 52—54.

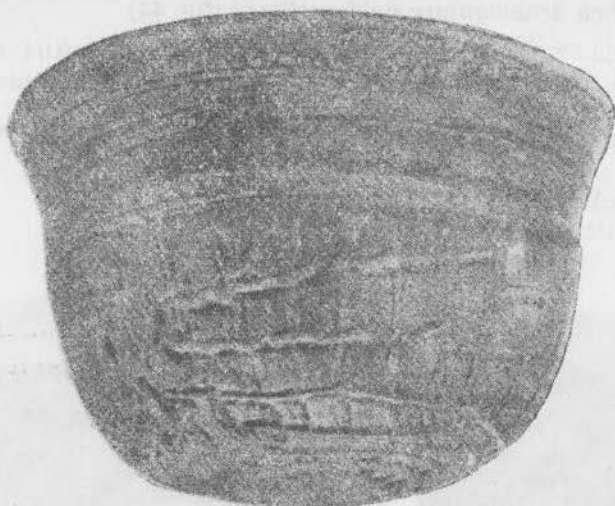


Fig. 42



Fig. 43

centrală este o rozacee. Medalionul este înconjurat de un cerc de perle și de alt cerc, exterior, ce delimitează ornamentul medalionului central de pansă.

Pansa este decorată cu plasa, parte prin incizii, parte prin excizii. Chenarul este împodobit cu semiove.

Bolul, produs atic, poate fi datat cu siguranță după anul 150 î.e.n. când începe și la Atena producția tipului respectiv.

26. Bol cu ornamentare neidentificată (fig. 44)

Mangalia ¹⁰⁴, inv. nr. 18261, înălțimea păstrată 0,04 m, diametrul 0,12 m. Buza adusă spre interior, pastă de culoare roz, firnis roșu încins, iar pe chenar și buză maro și negru.

Din ornamentul pansei se pot distinge flori cu tija înălțată spre buză.

Chenarul este alcătuit din rozacee cu opt petale.

Bolul este un produs delian ¹⁰⁵.

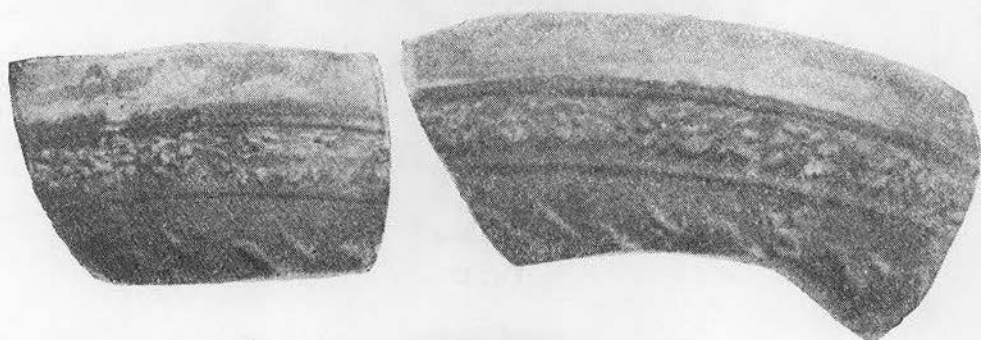


Fig. 44

27. Bol cu ornamentare neidentificată (fig. 45)

Mangalia ¹⁰⁶, inv. nr. 18262, înălțimea păstrată 0,025 m, diametrul 0,12 m. Fragment din partea superioară, cu buza ușor trasă spre interior, ceramică portocalie, firnis negru.

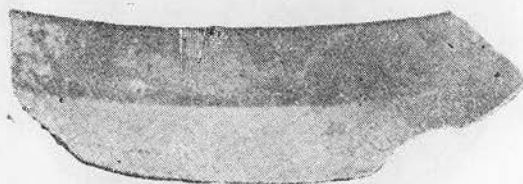


Fig. 45

Se păstrează parte din decorul chenarului, format din frunze cu nervura centrală incizată, marginea frunzei cu nervurile laterale, bine reliefate.

După buza trasă spre interior, bolul este un produs din aria deliană.

¹⁰⁴ Condiții de descoperire necunoscute...

¹⁰⁵ Vezi nota 20.

¹⁰⁶ Nu se cunosc condițiile descoperirii.

28. Bol cu ornamentare neidentificată (fig. 46)

Mangalia ¹⁰⁷, inv. nr. 18263, înălțimea păstrată 0,055 m. Pastă cărămie, firnis roșu închis.

Se păstrează fragmente din două registre. Pe primul registru se observă rozete cu opt petale. Din registrul următor s-a păstrat o singură

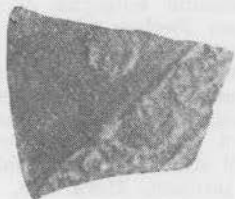


Fig. 46

rozetă, asemănătoare celor ce împodobeau registrul anterior, dar avînd tijă serpentiformă.

LES BOLS MÉGARÉENS DU MUSÉE D'ARCHÉOLOGIE DE CONSTANTZA

Résumé

Les bols „mégaréens” présentés dans cet article proviennent des sites et nécropoles de l'époque hellénistiques, se trouvant sur le territoire des villes de Constantza et de Mangalia. Ce sont le produits des fouilles organisées, des découvertes fortuites, ou bien des acquisitions.

On présente 28 bols et fragments de bols „mégaréens”, rangés dans les catégories suivantes : à décor varié, à calice végétal, à imbrications, à ornement hexagonal, à décor à godrons, à ornementation en zones horizontales et superposées.

Les bols de la collection du musée sont des importations, provenant des centres de production attique, délienne et micro-asiatique. Aucun des bols présentés n'est une oeuvre locale, ouest-pontique, car les indices qui séparent un produit pontique d'un produit du sud font défaut. indices déjà dépistés dans les cités grecques nord-pontiques.

Le bol portant le No d'inventaire 4981 (fig. 23—27) est marqué par deux estampilles d'atelier rectangulaires, disposées sur la bordure et sur la zone supérieure de la panse. On peut lire sur les estampilles le nom du céramiste ΖΗΝΟΔΟΥΛΗΣ dont l'atelier n'est pas mentionné dans la bibliographie qui nous est accessible (V. la note 81).

Deux bols portent le nom de Kirbeis et présentent d'étroites analogies avec le bol réalisé dans le même atelier, et découvert à Mirmeki (V. la note 92).

Les trois bols sont le produit des ateliers de l'Asie Mineure.

La provenance hétéroclite des bols découverts sur la côte ouest-pontique permet de saisir les relations économiques des cités du Pont-Gauche avec les centres du sud, à l'époque hellénistique.

¹⁰⁷ Nu se cunosc condițiile descoperirii.

DER MEGARISCHEN BECHER DES ARCHÄOLOGISCHEN MUSEUMS KONSTANZA

Zusammenfassung

Der Megarischen Becher, die in vorliegendem Aufsatz beschrieben werden, stammen aus Siedlungen und Gräberfeldern hellenistischer Zeit, die sich im Weichbild der Städte Konstanza und Mangalia befinden und wurden entweder durch Grabungen und Zufallsfunde entdeckt oder käuflich erworben.

Es werden 28 Megarischen Becher oder Bruchstücke von solchen beschrieben, und in folgende Kategorien eingeteilt: mit mannigfaltiger Verzierung, mit Blütenkelch, mit Fischschuppenmuster, mit sechseckigem Muster, mit Buckelmuster, mit Verzierung in horizontale und überlagerte Zonen.

Der Becher aus der Sammlung des Museums sind Einfuhrware aus Attika, Delos und aus kleinasiatischen Produktionszentren. Keine einzige ist örtlicher westpontischer Produktion, weil die Merkmale fehlen, die ein pontisches Erzeugnis von einem südländischen trennen, Merkmale, die in den griechischen nordpontischen Städten bereits angetroffen wurden. Der Becher Inv. nr. 4981 (Bild 23—27) weist am Rahmen und am oberen Teil der Wandung zwei rechteckige Werkstattstempel auf. Auf den Stempeln ist der Name des Gefäßherstellers ΖΗΝΟΔΟΥΑΗΣ zu erkennen, dessen Werkstatt uns aus der zugänglichen Fachliteratur nicht bekannt ist. Siehe Anm. 81.

Zwei Becher sind von Kirbeis gezeichnet und haben große Ähnlichkeit mit der Becher aus derselben Werkstatt, die in Mirmeki gefunden wurde. Siehe Anm. 92.

Die drei Becher sind Erzeugnisse der kleinasiatischen Werkstätte. Durch den verschiedenartigen Ursprung der auf der westpontischen Küste entdeckten Becher, können im hellenistischen Zeitalter ökonomische Verbindungen zwischen den Festungen auf der linken Pontusküste und den südländischen Zentren nachgewiesen werden.