

**TRADIȚII ELENISTICE ÎN MATERIALELE FUNERARE  
DE EPOCĂ ROMANĂ TIMPURIE LA TOMIS**

Sfârșitul epocii elenistice și începutul celei romane reprezintă, fără îndoială, un moment de mare însemnătate și pentru istoria locurilor dobrogene. Ca și în alte părți ale lumii vechi, acest moment a însemnat începutul unui proces istoric cu semnificații și importanță covârșitoare pentru viața comunității omenești de pe aceste meleaguri. Dar ce a însemnat, de fapt, sfârșitul epocii elenistice și instaurarea stăpînirii romane aici? Ce aspecte are în cetățile vest pontice această răscruce — dacă ea a însemnat vreodată, cu adevărat, o autentică și indubitabilă răscruce? A existat sau nu o cezură între cele două epoci? Există între ele un fir continuu, de viață, de practică, de continuitate în cel mai amplu sens al cuvîntului, sau ele au trăsături distincte, total diferite?

Acestor întrebări caută a le da succint răspuns articolul de față, pe baza analizei cîtorva categorii de materiale găsite în mormintele tomitane.

Posibilitatea de a ajunge la cele cîteva concluzii ne este oferită de o primă sistematizare generală și de principiu a materialelor elenistice, făcută cu puțin timp în urmă<sup>1</sup>, și de puțința comparării elementelor acestora cu cele din mormintele databile în secolul I e.n.<sup>2</sup>

Din numeroasele materiale de epocă elenistică și romană timpurie, descoperite pînă acum la Tomis, am ales cîteva categorii mai mari, a căror îndelungată viețuire și transformare este mai ușor de pus în lumină, grație numărului important de obiecte ajuns pînă la noi.

Aceste categorii sînt prezentate în ordinea dictată de caracteristicile lor generale, de întrebunțările practice și de criteriul cronologic. (Pentru a le urmări mai ușor evoluția am început, acolo unde am avut posibilitatea, prin ilustrarea formelor celor mai timpurii, care datează îndeobște din sec. IV—III î.e.n.; în alte cazuri, datorită materialului lacunar, am început prin prezentarea formelor din sec. III—II sau II—I î.e.n.).

<sup>1</sup> M. Bucovală, *Necropole elenistice la Tomis*, Constanța, 1967.

<sup>2</sup> Lucrare în manuscris.

## Vase de uz casnic.

1. *Kantharos*. Exemplarele de kantharoi aflate în colecția muzeului sînt destul de numeroase pentru a permite urmărirea evoluției acestui tip de cană de băut, pe intervalul mai larg al cîtorva secole. Cele mai vechi două exemplare (fig. 1 a și b), sînt produse clasice, attice; se disting prin forma lor oarecum scundă și largă, au buza ușor trasă în afară și rotunjită, marcată la exterior, la partea ei inferioară, printr-un brîu mai proeminent. Toartele, inelare, foarte scurte, au capetele superioare



Fig. 1

aproape ascuțite. Primul exemplar, cu inel ușor reliefat la talpă, are argila roșie-cărămizie (fig. 1 a), de bună calitate, ușoară și bine arsă; firnisul, negru, este inegal ars și are un puternic luciu metalic. Vasul se poate data din sec. IV î.e.n.<sup>3</sup>. Al doilea exemplar, are dimensiuni mai mari (fig. 1 b). Diferă de precedentul prin inelul de susținere al tălpii, care este mai proeminent; firnisul, negru, are de astăzi dată luciu metalic slab. Sus pe toartă, scrijelată lângă buza, litera „Δ”<sup>4</sup>. Prin contextul funerar în care a fost găsit și similitudini vasul se datează tot în sec. IV î.e.n.<sup>5</sup>, dar față de precedentul el reprezintă totuși o evoluție în sensul unei prelungiri a formei.

Veriga următoare în procesul evolutiv este constituită de un grup de 4 kantharoi, a căror circulație poate fi atribuită, cu destulă siguranță, secolelor III—II î.e.n.<sup>6</sup> (fig. 2). Evoluția față de primele două exemplare este evidentă. Nota comună a acestor patru vase este dată, în esență, de silueta lor zveltă, grațioasă și elegantă. Piciorul a devenit mai înalt

<sup>3</sup> *Corpus Vasorum Antiquorum*, Roumanie, 2, Bucarest 2, L'Académie de la République Socialiste de Roumanie, 1968, pl. 3, 4.

<sup>4</sup> Pentru semnificația acestor graffiti, vezi Gr. Avakian, *Știri nouă din Tyras, Cronică numismatică și arheologică*, nr. 67—68; București, 1927, p. 4—16; A. Suceveanu, *Cîteva inscripții ceramice de la Histria, Studii Clasice VII*, București, 1965, p. 273—286.

<sup>5</sup> M. Bucovală, *op. cit.*, p. 9, fig. 1 a, cu raportările la bibliografia folosită pentru datări.

<sup>6</sup> *Corpus Vasorum Antiquorum*, Roumanie 2, Bucarest 2, pl. 32, 8—9.



Fig. 2

și mai subțire, iar corpul mai prelung, subțiat la mijloc; gura vasului are buza subțire, evazată la exterior, lipsită de proeminența exterioară de la partea inferioară, caracteristică celor două exemplare mai timpurii.

O evoluție se remarcă și în configurația părții superioare a toartelor. La început, acestea se mențin scurte și subțiate, apoi vârful dispare, pentru ca mai târziu toartele să se lățească mult, îndeosebi la extremități.

Argila este cărămie, densă și ușoară, firnisul, cu luciu metalic mai mult sau mai puțin pronunțat, are adeseori culori în degradé, pînă la roșcat-marونیu.

Unele exemplare de kantharoi de acest tip sînt ornamentate. Pe corp — de obicei sub buză — apar ornamente vegetale, care închipuie în mod predilect ghirlande, realizate fie prin tehnica incizării și aplicării de argilă de culoare contrastantă pe fonul întunecat al vasului, fie prin pictarea cu o vopsea de nuanțe diferite (mai ales albăstruie)<sup>7</sup>.

Mai târziu, printr-o evoluție a gustului, care înseamnă revenirea, în numeroase cazuri, la tipuri mai mult sau mai puțin căzute în desuetudine de-a lungul timpului, se ajunge treptat la o „turtire“ a formelor, realizată prin eliminarea piciorului și scurtarea corpului propriu-zis, devenit astfel în chip firesc, obligatoriu, larg sau foarte larg. Exemplarul nostru (fig. 3 a) datat prin context, în sec. II î.e.n.<sup>8</sup>, este mai scund și



Fig. 3

mai larg decît exemplarele precedente, deși ca perioadă de circulație, măcar cu unele dintre ele, este aproape contemporan. Din fondul lor comun se păstrează însă linia de demarcație viguroasă între partea inferioară și cea superioară a corpului, cum și toartele inelare, acum mult lățite, ale căror capete sînt, deasupra, ușor colțuroase.

<sup>7</sup> M. Bucvală, *op. cit.*, p. 20, fig. 9 a, și p. 24, fig. 13 a.

<sup>8</sup> Idem, p. 84, fig. 51 a.

Începînd cu sec. II î.e.n. — sau cel puțin de la sfîrșitul acestui secol — și pînă în secolul I e.n. piciorul va fi eliminat iar talpa inelară, mai mult sau mai puțin masivă, va rămîne elementul tipic pentru întreaga serie de cupe-kantharoi. Exemplarul 8 al seriei, datat în sec. II—I î.e.n.<sup>9</sup> (fig. 3 b) face parte din grupa cupelor cu corpul rotunjit, cupe puțin numeroase la Tomis pînă în prezent. Partea superioară a vasului rămîne însă mai strîmtă decît restul corpului — ca și la exemplarele timpurii de kantharoi, de altfel — deși mult mai puțin înaltă decît a acestora. Argila, cărămizie, este acoperită cu firnis negru, parțial cenușiu.

La sfîrșitul sec. II î.e.n., și — mai ales, la începutul sec. I î.e.n. se datează, tot prin context, exemplarul următor<sup>10</sup> (fig. 3 c) a cărui conformație anunță tipul caracteristic epocii elenistice tîrzii și a primului secol din era noastră. Pe lîngă talpa inelară, toartele inelare mici și buza arcuită mult în afară, corpul se modifică în sensul anunțat deja de exemplarul nr. 7. Partea inferioară a corpului este scundă și foarte turtită, pe cînd cea superioară este acoperită și în acest caz cu o vopsea neagră-cenușie, neomogenă. La unele exemplare apar și benzi subțiri de lut, lipite deasupra toartei, la punctul de încovoiere a acestora, dar prezența lor nu va fi obligatorie.

Cu deosebirea unei șanțurii mai adînci sub buză și lipsa particulelor de lut pe toartă, exemplarul nr. 10 (fig. 4 a) este similar cu precedentul. În plus avem aici un decor vegetal, realizat cu vopsea albă, acum în mare parte șters. Datarea vasului, sfîrșitul sec. I î.e.n. — începutul sec. I e.n.<sup>11</sup>.



Fig. 4

Prin caracteristicile sale, acest exemplar are valoarea unui prototip, a unui cap de serie. Toate celelalte exemplare, găsite la Constanța în contexte funerare din secolul I e.n. (nu mai tîrziu), au corpul puțin înalt și larg, cu marginea inferioară clar delimitată de restul corpului, cu buza răsfrîntă în afară și toartele rotunjite, ușor lățite (fig. 4 b-c).

Pe lîngă aceste caracteristici de bază, cupele-kantharoi mai prezintă, în unele cazuri, două puncte comune : au adeseori, prinse la partea superioară a toartelor, benzi înguste de lut, iar pe corpul unora dintre ele, apare un decor vegetal, realizat de obicei cu vopsea albă. Aceste două trăsături sînt în mod cert de esență elenistică. Maniera de „orna-

<sup>9</sup> Ibidem, p. 95, fig. 59 i.

<sup>10</sup> Ibidem, p. 108, fig. 67 b.

<sup>11</sup> Ibidem, p. 116, fig. 73 b.

mentare“ a toartelor prin lipirea la capătul lor de sus a unor benzi sau bucăți mici de lut, ca și practica decorării vaselor cu diverse motive vegetale, sînt documentate pentru întreaga lume și epocă elenistică. Pentru perioada timpurie elenistică, ne stau mărturie descoperiri multiple din Orient (Alexandria), Asia Mică, bazinul Mediteranei și cel pontic<sup>12</sup>. Pentru perioada de sfîrșit a epocii elenistice, măcar în ce privește maniera de „înfrumusețare“ a toartelor, cele mai sigure apropieri sînt date de ceramica microasiatică, în deosebi cea pergamiană. Așa, T. N. Knipovici prezintă cîteva exemplare aproape identice alor noastre, găsite la Olbia, cu partea de sus a toartei bine rotunjită. La fel, un tip de toartă — bicordonală însă — avînd deasupra o bandă îngustă de lut<sup>13</sup>.

Apropieri firești se pot face de asemenea cu cele două tipuri de toartă găsite tot în bazinul Mării Negre, la Tiritaki<sup>14</sup>, toarta cu capătul rotunjit sus fiind, după opinia aceleiași cercetătoare, reproducerea unui tip larg răspîndit încă din epoca elenistică, îndeosebi în ceramica din Pergamene. Exemplarele noastre corespund și ca tip de vas (deși fragmentare, cele din Tiritaki sînt precis cupe-kantharoi de același gen) și ca datare (sfîrșitul sec. I î.e.n. — începutul sec. I e.n.).

Cît despre pictarea vaselor, la Constanța există un număr de vase (kantharoi, lagynoi și căni) pictate cu motive vegetale asemănătoare cu cele apărute pe cupele-kantharoi<sup>15</sup>.

În consecință, trecînd în revistă cele spuse pentru capitolul kantharoi, putem conchide că atît în epoca elenistică, cît și la începutul celei romane, pe lângă marfa de import clasică — attică sau din alte centre, stil west-slope (pentru sec. III—II î.e.n.) sau pergamiană (pentru sfîrșitul epocii elenistice și începutul celei romane)<sup>16</sup> (fig. 5), la Tomis a existat o producție locală, evident precumpănitoare, care a evoluat permanent de-a lungul vremii. Prin schimbarea gusturilor și deturnarea preferințelor, ea s-a stabilit, la sfîrșitul epocii elenistice și începutul celei romane, la un tip de vas scund și larg, cu talpă circulară de susținere și toarte inelare. Pereții erau adeseori împodobiți cu motive vegetale, pictate cu vopsea contrastantă, de obicei albă, pe fondul închis al recipientului, motive al căror aranjament variază de la caz la caz, după ateliere și după fantezia creatorului lor, ca și, poate, după intervale de timp mai lungi sau mai scurte.

<sup>12</sup> B. D. Blavatski. Вазы эпохи эллинизма, История античной расписной керамики, Moscova, 1953, p. 242 — 246.

<sup>13</sup> T. Knipovitch, *Die Keramik römischer Zeit aus Olbia in der Sammlung der Ermitage, Untersuchungen zur Keramik römischer Zeit aus den Griechens-tädten an der Nordküste des Schwarzen Meeres* IV, Frankfurt a.M., 1929, p. 28, fig. 6/4—7.

<sup>14</sup> T. N. Knipovici, Краснолаковая керамика первых веков н. н. уз раскопок Боспорской экспедиции, 1935—1940, М.И.А., 25, Moscova-Leningrad, 1952, p. 309—310, fig. 9/1 și 9/7.

<sup>15</sup> M. Bucovală, *op. cit.*, p. 70, fig. 44 b, p. 101, fig. 62 a, p. 108, fig. 67 a, p. 117, fig. 74 a.

<sup>16</sup> Idem, p. 114, fig. 71 b.

Această formă de cupă-kantharos, de tradiție elenistică târzie, a circulat în epoca romană timpurie pe spații foarte mari, dar viețuirea ei diferă din punct de vedere cronologic, fiind pentru unele arii teritoriale mai îndelungată, pentru altele, mai redusă. Ea se întâlnește nu numai în părțile Greciei propriu-zise, chiar la Atena de exemplu, unde a dăinuit măcar în primul secol al erei noastre<sup>17</sup>, sau în Asia Mică, după cum am văzut deja, în Pergam — unde caracterizează granița celor două



Fig. 5

ere — ci, prin altoirea fondului comun al moștenirii grecești, desigur, cu necesitățile și gusturile de moment, în tot bazinul Mării Negre: la Tomis (unde descoperirile datează exclusiv din secolul I e.n.) și la Histria, unde a dăinuit mai mult<sup>18</sup>, în Uniunea Sovietică, la Tyras<sup>19</sup> și — după cum s-a menționat mai sus — la Olbia și Tiritaki (pentru perioada de sfârșit a erei vechi și început a celei noi) sau în Bulgaria, pentru măcar primele două secole ale erei noastre<sup>20</sup>.

2. *Strachina*. Chiar de la primul examen comparativ al acestei forme, putem constata o izbitoare înrudire cu exemplarele din sec. III—II î.e.n., de dimensiuni reduse, cunoscute în mod curent sub denumirea de „boluri puțin adânci, cu buza întoarsă spre interior“. Primele piese de acest gen (fig. 6 a și c) sînt datate, prin context în sec. III—II î.e.n.<sup>21</sup>. Se caracterizează prin talpa inelară, care nu va lipsi de la întreaga serie. Argila este gălbuie-cărămizie, firnisul roșu, uneori spre negru și cu luciu metalic.

Identic cu ele, exemplarul nr. 3 (fig. 6 b) provine dintru-n mormînt datat în sec. II î.e.n.<sup>22</sup>. Argila gălbuie-cărămizie este acoperită în inte-

<sup>17</sup> H. A. Robinson, *Pottery of the Roman Period. The Chronology. The Athenian Agora. Results of Excavations*, V, Princeton, 1959, p. 84, pl. 18, M2—M3.

<sup>18</sup> P. Alexandrescu, *Necropola tumulară, săpături 1955—1961, Histria II*, București, 1966, p. 199, XXX 11—12 și p. 208, XXIV 13, în morminte datate în secolul I și II e.n.

<sup>19</sup> P. Nicorescu, *Tyras, Dacia III—IV*, București, 1927, p. 582.

<sup>20</sup> Дямчо Аладжов, Раскопки на Тракоримски в Меручлери, Известия, София, XXVIII, 1965, p. 89, într-o necropolă datată de la începutul secolului II pînă la mijlocul secolului IV e.n., într-un context foarte probabil din sec. II e.n.; același autor amintește forme similare la Kiustendil.

<sup>21</sup> M. Bucovală, *op. cit.*, p. 42, fig. 30 f și g.

<sup>22</sup> Idem, p. 65, fig. 41 d.

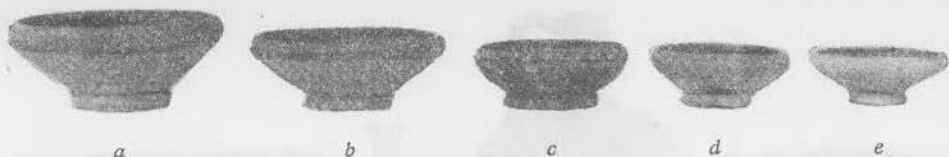


Fig. 6

rior, iar la exterior numai pe buză, cu vopsea roșie omogenă. Exemplarul următor (fig. 6 e) se deosebește de precedentul numai prin argila gălbuie ușor purverulentă. Vasul este datat tot în sec. II î.e.n.<sup>23</sup>.

Dintr-un mormînt databil la sfîrșitul sec. II î.e.n. — începutul sec. I î.e.n., provine exemplarul nr. 5 (fig. 6 d), acoperit în interior și pe buză, la exterior, cu vopsea roșie inegal arsă pînă la brun<sup>24</sup>. Dimensiuni de strachină posedă însă cu adevărat abia exemplarul următor (fig. 7 a) gă-



Fig. 7

sit într-un mormînt datat în sec. II—I î.e.n. Angoba roșiatică, neuniformă, este arsă în cîteva locuri, în interiorul vasului, pînă la negru. Exemplarul nr. 7 (fig. b), provenit dintr-un mormînt databil la sfîrșitul sec. I î.e.n. — începutul sec. I e.n.<sup>25</sup>, are formă de strachină clasică. Cu deosebiri insignifiante la talpă, față de exemplarul precedent, se prezintă strachina (fig. 7 c) găsită într-un mormînt databil în prima jumătate a sec. I e.n. (fig. 8). Argila gălbuie, ușor poroasă este acoperită cu angobă roșie, atît la exterior cît și la interior. Cît despre circulația acestei străchini în plină epocă romană, pentru aceasta ne stau mărturie foarte numeroase descoperiri din mormintele de la Tomis, dintre care semnificativ ne pare exemplarul următor (fig. 9) provenit dintr-un ansamblu funerar databil în sec. II e.n. (fig. 10).

În finalul acestei succinte prezentări, se impun cîteva observații: între bolurile mici, puțin adînci, cu buza întoarsă spre interior și strachină (mijlocie sau mare) există o strînsă înrudire. Din punct de vedere tipologic, putem considera strachina drept o transpunere la scară mai mare a acestui bol, alături de care a funcționat, în paralel, în toată epoca elenistică. Variantele cele mai timpurii, de calitate superioară, ale bolurilor mici, ornamentate adeseori în interior cu decor floral diferit, carac-

<sup>23</sup> Ibidem, p. 85, fig. 52 a.

<sup>24</sup> Ibidem, p. 103, fig. 63 c.

<sup>25</sup> Ibidem, p. 115, fig. 72 a.

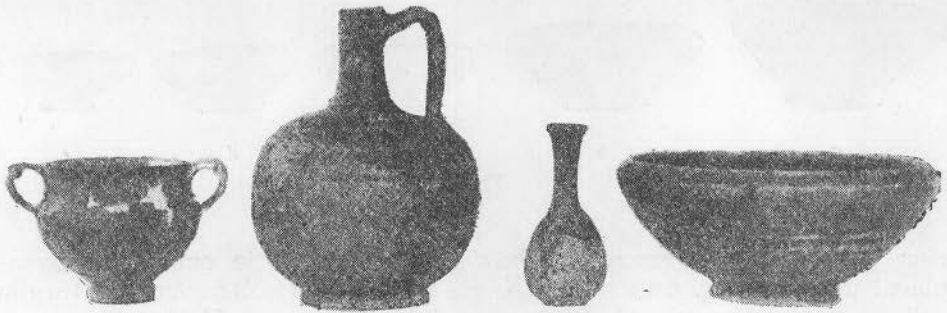


Fig. 8



Fig. 9



Fig. 10

teristice mai ales pentru secolul IV î.e.n., au fost găsite în lumea veche, pe spații considerabile<sup>26</sup>. În mormintele tomitane, astfel de boluri mici, ornamentate, n-au apărut pînă acum, dar se cunosc numeroase exemplare recoltate în urma săpăturilor de interes edilitar practicate în perimetrul orașului antic, atît la Tomis cît și la Callatis.

<sup>26</sup> N. Lamboglia, *Per una classificazione preliminare della ceramica campana*, *Atti del 1 Congresso Internazionale di Studi Liguri*, Bordighera, 1952, p. 174, forma 21/25 A.



În schimb, bolurile mici de același tip, neornamentate, sînt obișnuite în mormintele tomitane datate în secolele IV, III și II î.e.n. unde nu apare însă nici un exemplar de strachină. O situație oarecum asemănătoare găsim la Histria, unde, în necropola tumulară, boluri mici, asemănătoare s-au găsit din belșug în mormintele datate în lungul răstimp al secolilor V—II î.e.n. În schimb, puținele străchini depuse ca ofrandă în mormintele din aceeași perioadă se găsesc, una într-un mormînt din sec. IV î.e.n. și alta, într-un tumul datat către mijlocul sec. II î.e.n.<sup>27</sup>

Exemplarele avînd această formă, găsite la Tomis, probează faptul că, începînd din secolul II î.e.n., aceste boluri mici și mijlocii apar tot mai des și ele sînt lucrate, în general, din două varietăți de argilă, vopsite cu angobă printr-un procedeu unitar, care urmărea asigurarea impermeabilității vasului: vopsea neagră-cenușie, pentru argila cenușie-gălbuie sau roșie, pentru cea cărămizie, care acoperă numai interiorul și buza exterioră a vasului.

La sfîrșitul epocii elenistice și începutul celei romane, bolurile mici și mijlocii nu mai apar, iar străchinile, de formă quasi-identică cu a acestora, care se vor împune de acum încolo, din punct de vedere numeric, sînt acoperite mai ales cu vopsea roșie, atît la interior cît și la exterior. Fără acest strat protector, rămîne de regulă numai fundul inelar.

Se poate observa deci, că situația celor două forme atît de înrudite s-a schimbat pe parcursul secolelor, iar în calitate de material de ofrandă balanța lor s-a înclinat cînd în favoarea uneia (în epoca elenistică timpurie pentru bolurile mici) cînd în favoarea celeilalte dintre părți (la sfîrșitul epocii elenistice și în epoca romană timpurie, pentru strachină). Prezența masivă a bolului mic, cu buza întoarsă spre interior, în mormintele de epocă elenistică se poate explica nu numai printr-o largă circulație și utilizare a formei în general — care presupun o largă producție a acesteia — ci și printr-o marcată predilecție pentru exemplarele miniaturale, care au căpătat astfel un pronunțat caracter funerar. Cert este că de la sfîrșitul secolului I î.e.n., descoperirile ne relevă pînă acum numai forme de străchini mijlocii sau mari, care, cel puțin în primele două secole ale erei noastre, vor constitui un element nelipsit al mobilierului funerar tomitan. Chiar dacă aceste constatări sînt circumstanțiate de puținătatea sau relativitatea materialelor descoperite pînă la această dată, ele nu pot nega însă filiera de dezvoltare și perpetuare în epoca romană a unei tradiții elenistice de transpunere a formei.

Același aspect îl rezintă de altminteri, descoperirile de la Mirmeki și Ilurat, unde formele de strachină, datate în sec. I e.n., sînt considerate de L. F. Silanțeva ca derivînd dintr-un tip foarte timpuriu, de la Ceandarli, iar cele de la Ilurat, mai ales, ca fiind înrudite cu formele din Pergam<sup>28</sup>. La fel, formele din Tiritaki, identice cu timpul 14 (Mir-

<sup>27</sup> P. Alexandrescu, *op. cit.*, p. 196, XXXVII, 25.

<sup>28</sup> L. F. Silanțeva, Краснолаковая керамика уз раскопок Улурата, М.И.А., 85, 1952, p. 287, fig. 4/1—2.

meki) și 32 (Olbia), care se datează din a doua treime a secolului I e.n. și mai târziu<sup>29</sup>, sînt argumente în favoarea opiniei despre o largă circulație a acestei forme de inspirație elenistică, în epoca romană timpurie (sec. II sau chiar III e.n.) în tot bazinul pontic. La Histria ea este la fel de bine documentată pentru epoca romană<sup>30</sup>.

3. *Căniță cu cioc lateral*. Primele apariții ale acestor cănițe sînt înregistrate în mormintele databile în sec. II î.e.n.<sup>31</sup> (fig. 11 a-b-c).



Fig. 11

Caracteristicile lor : corp perfect globular sau bombat mai mult la partea inferioară, înspre piciorul inelar, gruă mai mult sau mai puțin înaltă și toarta ușor lățită, prinsă de partea inferioară a buzei. Avem apoi o

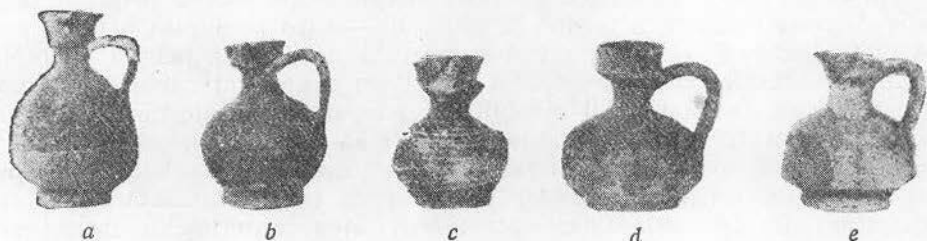


Fig. 12

serie de cinci exemplare, datate toate, prin context, în sec. II—I î.e.n. (fig. 12 a-b-c-d-e). Primul exemplar<sup>32</sup>, (fig. 12 a) are silueta zveltă, asemănătoare cu a exemplarului precedent și picior inelar, bine profilat.

<sup>29</sup> T. N. Кнпровичи, Краснолаковая керамика, М.И.А., 25, p. 815, fig. 11/3—4 și 301, fig. 3/6.

<sup>30</sup> P. Alexandrescu, *op. cit.*, p. 219, XXV<sup>1</sup>, 3, într-un mormînt din sec. I e.n. și p. 209, XXIV<sup>14</sup>, într-un mormînt datat în sec. II e.n.

<sup>31</sup> M. Bucovală, *op. cit.*, p. 68, fig. 43 a, p. 81, fig. 49 a, și p. 90, fig. 56 b.

<sup>32</sup> Idem, p. 99, fig. 61 b.

Buza este înaltă, aidoma exemplarului 11 b, iar argila la fel de cenușie. Avem de-a face cu o fază hibridă dintre cele două exemplare mai mari, din secolul II î.e.n. : de la unul s-a împrumutat forma corpului, de la celălalt, cea a buzei. Exemplarul nr. 2 (fig. 12 b) are corpul aproape sferoidal. Ceva mai turtit este următorul (fig. 12 c) iar exemplarele nr. 4 și nr. 5, care diferă de precedentele numai prin turtirea din ce în ce mai evidentă a corpului, pot fi socotite drept variante puțin deosebitoare ale aceluiași tip<sup>33</sup> (fig. 12 d-e).

Ornamentația acestui tip de căniță constă îndeobște în cercuri simple, incizate sau în relief abia pronunțat, trasate la baza gîtului.

În mormintele databile la sfîrșitul secolului I î.e.n. și la începutul epocii romane, tipul acesta de căniță nu mai apare, cel puțin așa re-



Fig. 13

zultă din descoperirile de pînă acum. Credem însă că putem considera ca o moștenire tradițională a acestora, forma de căniță identică, dar lipsită de cioc lateral și prevăzută în schimb cu gură-pîlnie (fig. 13 a-b) care a generat mai apoi tipul de lekythos cu gura-pîlnie, obișnuit în descoperirile din sec. II—I î.e.n. La fel, este interesant faptul că unele exemplare elenistice tîrzii de tipul lekythoi cu gura-pîlnie, derivate din cănița cu cioc lateral, au toarta în torsadă, practică de asemeni obișnuită și ea în epoca elenistică.

Primul exemplar de căniță cu gura-pîlnie (fig. 13 b) provine dintr-un mormînt de la sfîrșitul secolului I î.e.n. — începutul secolului I e.n.<sup>34</sup>, iar exemplarul al doilea (fig. 14 b), dintr-un mormînt databil în a doua jumătate a secolului I e.n. Amîndouă vasele au corpul globular și picior inelar, deosebirile notabile constînd, pe lîngă calitățile argilei și ale angobei, în maniera de realizare a toartei, la unul simplă, la celălalt în torsadă.

<sup>33</sup> Ibidem, p. 93, fig. 58, f și 101, fig. 62 d.

<sup>34</sup> Ibidem, p. 114, fig. 71 c.



Fig. 14

Veriga imediată a evoluției acestor forme este deci constituită de lekythos-ul cu gura-pilnie — o transpunere la scară mai mare a căniței cu gura-pilnie (fig. 15 a-b-c). Corpul devenind mai masiv, gîtul se înalță și se subțiază în mod obligatoriu, iar gura se strîmtează. Primul



Fig. 15

exemplar de lekythos a fost găsit într-un mormînt de la sfîrșitul secolului I î.e.n. — începutul secolului I e.n.<sup>35</sup>, iar cel alăturat provine dintr-un mormînt care se poate bine încadra la mijlocul secolului I e.n. (fig. 15 b). Diferențele, în fond insignifiante, rezultate în chip firesc din evoluția pe care o reprezintă acest din urmă exemplar față de precedentul, constă în imperceptibila schimbare a gîtului, devenit ușor conic și în sîntuirea buzei, pe mijloc.

<sup>35</sup> Ibidem, p. 116, fig. 73 a.

Nici aceste caracteristici nu sînt însă străine epocii elenistice. maniera de realizare a formelor de lagynoi, mici și mijlocii, a concretizat adeseori siluete foarte asemănătoare de recipiente mici și grațioase, cu gît nu prea înalt, aproape conic, și buză mai înaltă, șanțuită pe mijloc<sup>36</sup>.

Cît despre toarta în torsadă, ea reprezintă, credem, o linie de legătură cu epoca elenistică și nu o notă deosebitoare. Prin sporirea dimensiunilor tipului de lekythoi cu gura-pîlnie, se ajunge la exemplarul de vas încadrabil în tipul numit „lagynos“ care păstrează aceleași caracteristici (fig. 16 b). Vasul provine dintr-un mormînt datat în a doua

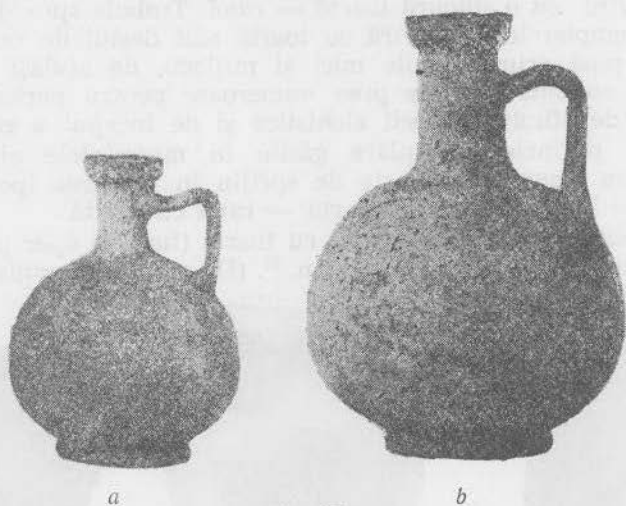


Fig. 16

jumătate a secolului I î.e.n.<sup>37</sup>. O variantă a acestui tip de lagynos are buza înelară<sup>38</sup>, dar forma lor generală, cu unele mici deosebiri, va continua să circule în unele părți ale imperiului, o îndelungată perioadă de timp<sup>39</sup>. La Tomis, în mormintele din sec. II e.n., aceste urcioare sînt foarte rare, și au forma și — îndeosebi — calitatea, schimbate.

Este important de semnalat însă că numeroase urcioare avînd dimensiuni mai mici (lekythos) sau mai mari (lagynos) similare celor de mai sus, au caracteristici comune (argilă roșie-cărămizie, ușor poroasă, angobă albă de caolin) care ar îndritui o atribuire a lor aceluiași centru sau atelier.

<sup>36</sup> Ibidem, p. 88, fig. 54 a, p. 103, fig. 63 a, p. 105, fig. 64 a și p. 107, fig. 66 a.

<sup>37</sup> M. Bucovală, *Noi mormînte de epocă romană timpurie la Tomis, Pontice I*, Constanța, 1968, p. 280, fig. 8 b și p. 282, fig. 11 a.

<sup>38</sup> Idem, p. 280, fig. 8 c și p. 282, fig. 11 b.

<sup>39</sup> Pentru Bulgaria de exemplu, într-un mormînt din sec. II e.n. (M. Лазаров, Тракиско могилно погребение при с. Проченик, Бургарско, Археология, 1962, я.н. 1, p. 49, fig. 10) și într-un cuptor de ars ceramică, datat în sec. IV e.n. (Богдан Николов, Грънчарска пеш при с. Алтимир, Археология, 1961, кн. 4, p. 51—54, fig. 15.

Oricum ar fi, credem că ilustrarea de mai sus poate fi un argument în favoarea ideii de continuitate și de evoluție a formelor, pe linia :

— căniță cu cioc lateral (sec. II—I î.e.n.).

— căniță cu gura-pilnie (sfârșitul sec. I î.e.n. — începutul sec. I e.n.).

— urcior de mici dimensiuni (lekythos) cu gura-pilnie (sfârșitul sec. I î.e.n. — mijlocul sec. I e.n.).

— urcior de dimensiuni mari sau mijlocii (lagynos) cu gura-pilnie (mijlocul sec. I e.n. — sfârșitul sec. I e.n.).

4. *Chytră cu o singură toartă — cană.* Trebuie spus de la bun început că exemplarele de chytră cu toartă sînt destul de rare în descoperirile de pînă acum. Cămile mici și mijlocii, de același tip, cu sau fără toartă, nu sînt nici ele prea numeroase pentru perioada care ne interesează, de sfârșit a epocii elenistice și de început a celei romane.

Totuși, puținele exemplare găsite în mormintele elenistice pot furniza cîteva însemnate puncte de sprijin în favoarea ipotezei despre o evoluție pe linia : chytră cu toartă — cană cu toartă.

Exemplarele clasice de chytră cu toartă (fig. 17) apar pentru prima oară în mormintele din sec. II—I î.e.n.<sup>40</sup>. (Un singur exemplar de chytră,



Fig. 17

prevăzută însă cu două toarte, a fost descoperit într-un mormînt din sec. II î.e.n.<sup>41</sup>).

Cele trei vase sînt asemănătoare ; au o șanțuire evidentă sub buza trasă oblic în afară și toarta lătită, la nivelul buzei, sau mai precis, trasă direct din aceasta. Primul exemplar (fig. 17 a) este mai ovoidal și are fundul perfect rotunjit. Celelalte două, sferoidale, au fundul circular, plat, „distingo“ de bază al căunii de mai tîrziu. Mai evoluată decît acestea este chytra dintr-un mormînt de la sfârșitul sec. I î.e.n. — începutul sec. I e.n.<sup>42</sup> (fig. 18), care se deosebește de precedentele prin turtirea

<sup>40</sup> M. Bucovală, *Necropole elenistice...*, p. 95, fig. 59 h, p. 97, fig. 60 b și p. 101, fig. 62 e.

<sup>41</sup> Idem, p. 78, fig. 48 d.

<sup>42</sup> Ibidem, p. 115, fig. 72 b.

mai accentuată a corpului, subțirimea buzei, de asemenea trasă în afară și poziția toartei, lipită sub buză. Exemplarul este aproape identic cu un vas datat de G. R. Edwards la sfârșitul epocii elenistice<sup>43</sup>.

Mai avansat în direcția câinii de mai târziu pare exemplarul următor, provenit tot dintr-un mormînt de la sfârșitul sec. I î.e.n. sau înce-



Fig. 18



Fig. 19

putul sec. I e.n. (fig. 19 și 20 b). Deși fără toartă, el prezintă toate caracterele de bază ale tipului de mai târziu : corp globular, fund circular, plat, buza înaltă, subțire, trasă în afară, cu o șanțuire la marginea inferioară.

Exemplarul nr. 5 (fig. 20 a), descoperit într-un mormînt din a doua jumătate a secolului I e.n., este similar cu precedentul, dacă eludăm forma și poziția toartei. Cu corpul globular, ușor bombat la partea inferioară,



a



b

Fig. 20

fundul plat, în relief ușor și buza subțire, trasă în afară, el constituie tipul clasic al acestui vas, utilizat cu schimbări neesențiale, încă cîteva secole, în aproape întreg imperiul<sup>44</sup>.

<sup>43</sup> G. R. Edwards, *The hellenistic Pottery from the Shipwreck of Antikythera*, Philadelphia, 1965, p. 25, fig. 26.

<sup>44</sup> P. Alexandrescu, *op. cit.*, p. 208, XXIV 7, XXIV 10—11, p. 222, XXV<sup>2</sup> 1. toate în morminte din secolul II e.n.; p. 223, XXVII<sup>3</sup> 2, într-un mormînt datat în sec. II—III e.n.

Exemplarele următoare, provenite dintr-un mormînt din sec. II e.n. (fig. 21) cu formă similară și cerc în relief la baza gîtului, reprezintă tipul clasic cel mai des întîlnit în descoperirile de la Tomis, mai ales în inventarele celor cîteva sute de morminte datate în sec. II—III e.n. apărute pînă acum.



Fig. 21

#### VASE DE TOALETĂ, PARFUMURI ETC.

*Unguentarii.* Cea mai bogat reprezentată în descoperirile elenistice și romane timpurii la Tomis, este seria de unguentarii. Datorită abundenței materialului, firul evolutiv al acestor forme, destinate păstrării unguentelor și uleiurilor parfumate, este mai lesne de pus în lumină. La Constanța ele apar, pentru început, în mormintele datate la sfîrșitul sec. IV — începutul sec. III î.e.n.<sup>45</sup> și se caracterizează prin corpul ovoidal cu gît cilindric scurt și buză inelară.

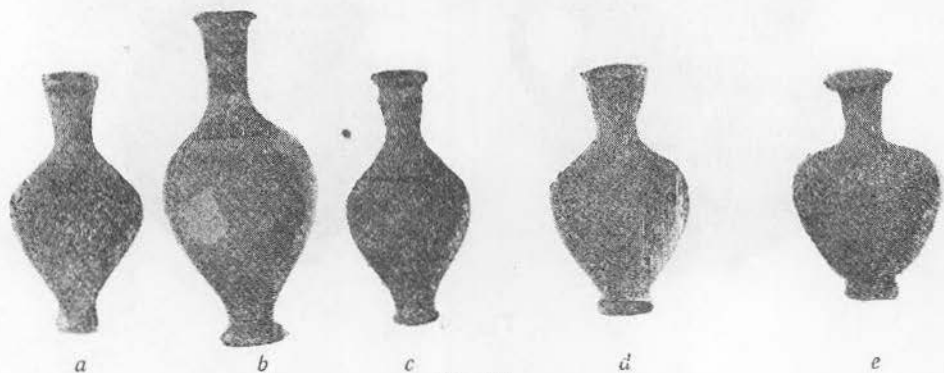


Fig. 22

La început, (fig. 22 a) piciorul are talpa abia marcată și buza ușor-teșită; în formele următoare (fig. 22 b-c-d-e), aceste două elemente sînt din ce în ce mai pronunțate, pentru asigurarea atît a stabilității recipientului (piciorul), cîci dimensiunile lui cresc, cît și a bunei sale func-

<sup>45</sup> M. Bucovală, *Necropole elenistice...*, p. 14, fig. 40, p. 19, fig. 8 b, p. 21, fig. 10 b, p. 22, fig. 11 c, p. 28, fig. 17 b.



ționalități (buză). Argila diferă : este cenușie, gălbuie sau roșie-cărămizie ; cele mai pretențioase dintre ele sînt decorate cu benzi circulare de vopsea neagră pe buză și pe gît, uneori pînă pe umăr.

În sec. III—II î.e.n. se plasează un exemplar<sup>46</sup> a cărui linie, nefinișată, și pe alocuri grosolană (fig. 23), anunță tipul caracteristic, omniprezent în secolul II î.e.n. (Are talpa puternică, siluetă fusiformă, buză rotunjită, mult îngroșată).



Fig. 23

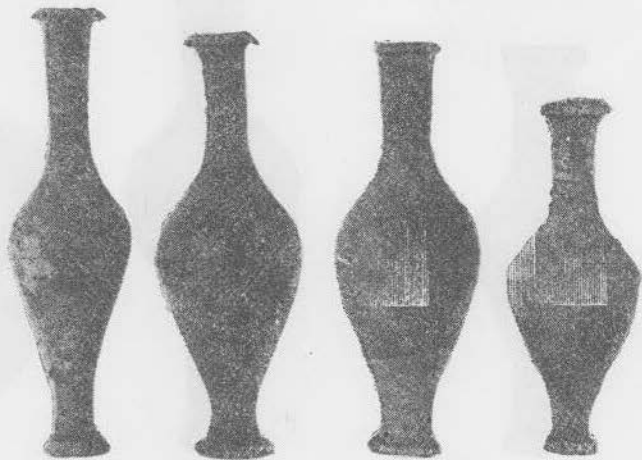


Fig. 24

Urmează seria unguentariilor, foarte numeroase în descoperirile funerare din sec. II î.e.n.<sup>47</sup> (fig. 24), croite toate după același tipic : mai mult sau mai puțin înalte, dar niciodată scunde, siluetă fusiformă, care-i conferă o notă de zveltețe și eleganță, buza trasă în afară și lățită, talpă circulară plată, reliefată deasupra, asemeni unui inel în care se petrece piciorul subțire. Argila diferă (fiind cenușie sau cărămizie) ; angoba, la fel. Se menține uneori decorul de benzi, realizate cu vopsea pe fondul contrastant al vasului.

Pentru perioada următoare, de sfîrșit a secolului II și început a secolului I î.e.n., diferențele, neesențiale, par a fi mai degrabă rezultatul unei defectuoase transpuneri meșteșugărești a cerințelor aceluiași tip fusiform, decît fructul unei noi perspective sau orientări<sup>48</sup> (fig. 25 a-b). Un exemplar datat, pe baza analogiilor și descoperirilor din Agora de la

<sup>46</sup> Idem, p. 44, fig. 32 c.

<sup>47</sup> Ibidem, p. 56, fig. 36 c, p. 60, fig. 38 c, p. 84, fig. 51 a.

<sup>48</sup> Ibidem, p. 87, fig. 53 a, p. 94, fig. 59 e.

Atena<sup>49</sup> (fig. 26), în ultima parte a sec. I î.e.n., are încă corpul mult bombat la nivelul umerilor, gîtul înalt și subțire, buza inelară, lată ca un guler<sup>50</sup>.

Dintr-un mormînt datat de asemenea în secolul I î.e.n., provine un unguentariu<sup>51</sup> care poate fi considerat ca punct de plecare al schimbărilor esențiale ce vor avea loc la sfîrșitul acestui secol și începutul celui următor. Are corpul ovoidal, prelungit, și deși păstrează talpa ușor

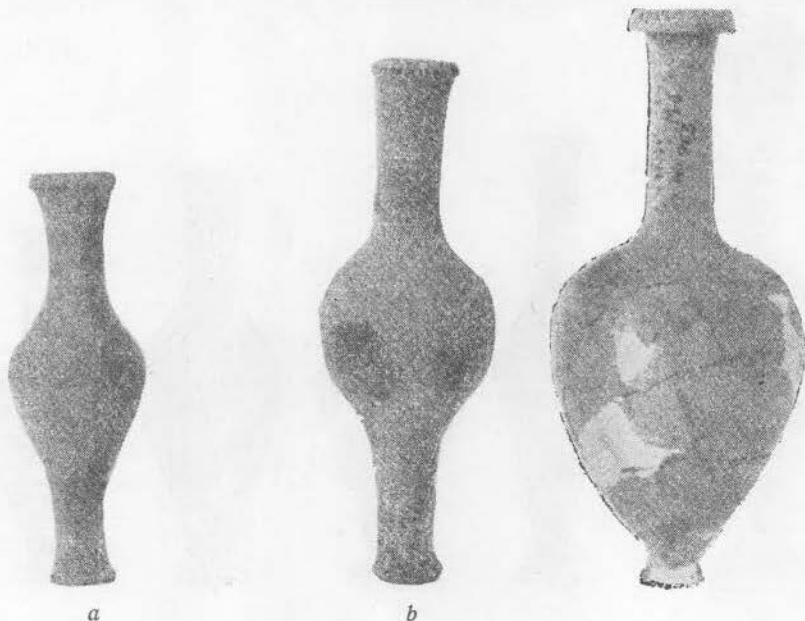


Fig. 25

Fig. 26

oblică și buza inelară, are gîtul mai scurt (fig. 27 a). Unguentariul (fig. 27 b, 28 c și 29 a) provenit dintr-un mormînt datat printr-o monedă în al treilea sfert al secolului I e.n. are cu acesta mai multe puncte comune decît deosebitoare : corpul mai masiv, gîtul ușor conic și buza lătită, detalii ce par a fi rezultatul nevoii de stabilitate și de siguranță reclamate de lipsa tălpii.

Considerăm că la sfîrșitul secolului I î.e.n., evoluția unguentariilor a avut ca punct de plecare un tip identic sau măcar foarte apropiat cu cel din fig. 27 b. Această evoluție a constat în îngustarea treptată a corpului recipientului la partea lui de sus, care în virtutea nevoii de echilibrare s-a bombat la partea inferioară, în mod direct proporțional, pînă la atingerea formei denumite în mod curent „bulb“ sau „piriform“. Din acest moment, evoluția a urmărit două direcții, impuse de aceste

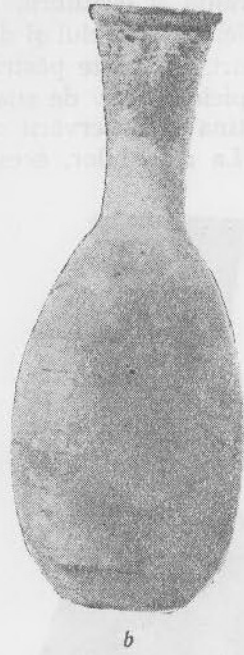
<sup>49</sup> H. A. Robinson, *op. cit.*, pl. 2, F. 48.

<sup>50</sup> M. Bucovală, *Necropole elenistice...*, p. 110, fig. 68 a.

<sup>51</sup> Idem, p. 108, fig. 67 d.



a

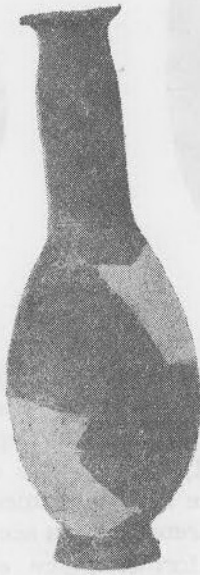


b

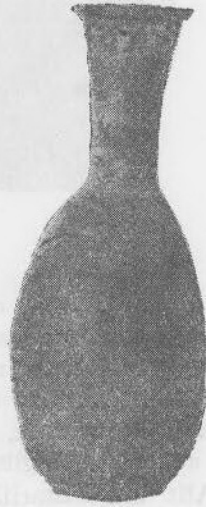
Fig. 27



a



b



c

Fig. 28

nevoi de siguranță și echilibru, pe de-o parte și, probabil, de cerințele de ordin practic, ale scopului și destinației lor, pe de alta : anume, exemplarele mai mari, destinate păstrării unor anumite lichide, au căpătat și perpetuat un picior masiv de susținere (fig. 28 a-b) ; cele de dimensiuni mai mici, destinate conservării altui gen de lichide, au păstrat fundul circular plat. La rîndul lor, acestea din urmă prezintă unele mici deo-

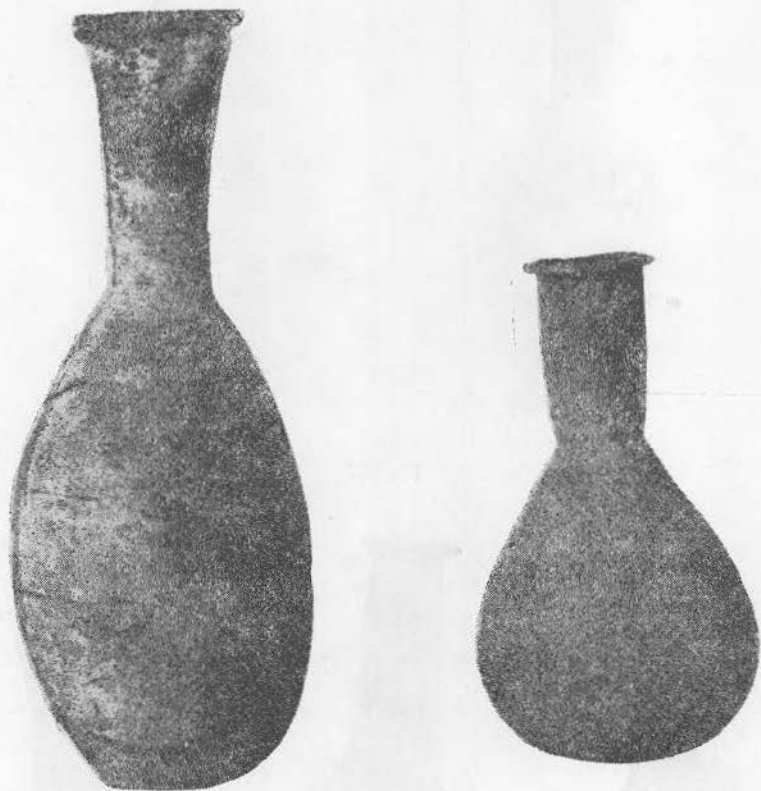


Fig. 29

sebiri, după felul în care meșterul a realizat corpul propriu-zis al fiecăruia. Unele exemplare sînt puternic bombate la partea inferioară (fig. 29 b), altele sînt mai puțin bombate (fig. 30), iar altele sînt aproape, sau perfect, ovoidale (fig. 31). Argila este roșie sau gălbuie-cărămizie ; angoba roșie-maronie, cu care sînt date uneori, acoperă de obicei numai partea superioară a gîtului, rareori și baza acestuia.

Atît unguentariile fusiforme, tipice epocii elenistice, cît și cele de tipul „bulb“ sînt larg răspîndite și documentate în lumea grecească și, respectiv, romană.

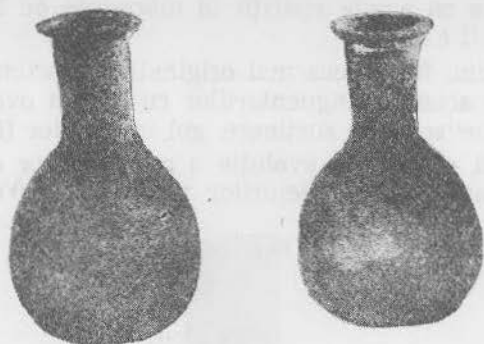


Fig. 30



Fig. 31

Pentru cele care se circumscriu interesului nostru imediat, adică epocii romane timpurii, unguentariile „bulb“, cu diversele lor maniere de realizare (mai mult sau mai puțin bombate, ovoidale etc.) există o amplă documentare în aproape întreg spațiul imperiului<sup>52</sup>. Ele sînt date de mai toți cercetătorii la sfîrșitul sec. I î.e.n. și începutul sec. I e.n., cu marcată predilecție pentru epoca lui Augustus<sup>53</sup>. Fără îndoială că cele de la Tomis se încadrează în aceleași jaloane cronologice; încep să apară ca ofrande din perioada augustee și sînt obișnuite pentru primele trei sferturi ale secolului I e.n. Forme evolute din acest tip „bulb“, dar cu gîtul mai înalt, cu buza inelară, lățită și fundul plat, au fost descoperite însă și în complexe funerare de la sfîrșitul sec. I e.n. sau chiar din sec. II e.n., la Tomis (fig. 32) iar în Bulgaria cel puțin, se înîlnesc și

<sup>52</sup> M. Bucovală, *Noi morminte de epocă romană...*, p. 292—293.

<sup>53</sup> H. A. Robinson, *op. cit.*, pl. 2, F. 50; G. R. Edwards, *op. cit.*, p. 22, fig. 12—13.

exemplare similare cu aceste apariții în morminte de la sfârșitul secolului I și din secolul II e.n.<sup>54</sup>.

După câte știm, forma cea mai originală, nedocumentată pînă acum în alte părți, este aceea a unguentariilor cu corpul ovoidal, masiv, gîtul foarte înalt și picior solid de susținere, gol în interior (fig. 28 a-b).

Fără îndoială că această evoluție a recipientelor destinate păstrării unguentelor ,balsamurilor și uleiurilor parfumate, a cunoscut în toată

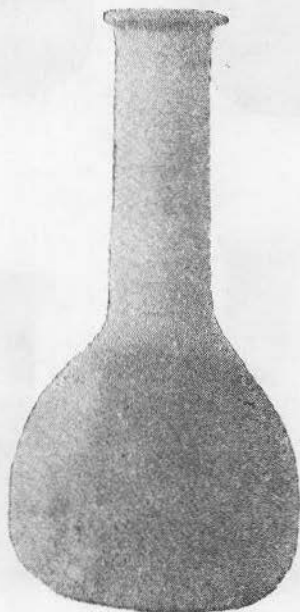


Fig. 32

lumea greco-romană faze identice sau cel puțin asemănătoare. Este posibil însă, ba chiar firesc, ca în diverse părți ale lumii vechi, această evoluție generală să fi îmbrăcat aspecte particulare, deosebitoare. În virtutea acestei posibilități, în stadiul actual al documentării, opinăm că tipul de unguentariu mare cu picior masiv de susținere, tronconic, este o creație, dacă nu tomitană, cel puțin vest-pontică.

#### DIVERSE

*Opaițe.* Numărul lămpilor care se circumscriu interesului nostru nu este prea mare, dar chiar așa de puțin numeroase cum sînt, catalo-

<sup>54</sup> К. Жуглев—У. Калудова, Към историята на античното селище при Асеновград, Археология, 1962, кн. 1, fig. 15 б, într-un mormînt de la sfârșitul sec. I e.n.; Л. Гетовд Тракоримски могили погребения ат Казанлъшко, 1969, кн. 1, р. 43, fig. 16, într-un mormînt din a doua jumătate a secolului II e.n.

garea lor, realizată cu puțin timp în urmă<sup>55</sup>, ne permite ilustrarea lapidară a câtorva lucruri interesante din punct de vedere al evoluției.

Din numeroasele tipuri de opaițe elenistice întâlnite la Tomis, cele cu ciocul rombic și brîu rotund în jurul orificiului de umplere, acoperă în mod cert un interval de timp mare (fig. 33 a—b). Cunoscut sub numele de tip „Efes“, consensul general îl plasează din ultimul sfert al

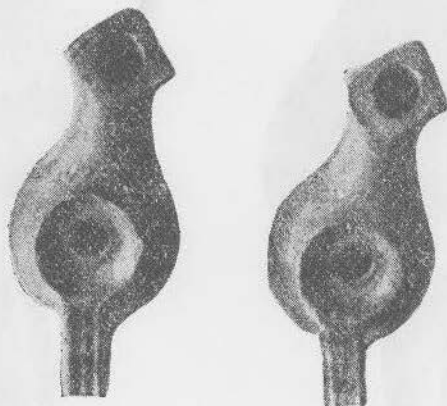


Fig. 33

secolului II î.e.n. pînă în primul sfert al secolului I e.n.<sup>56</sup>. Cele două exemplare ale noastre provin și ele din morminte databile în sec. II—I î.e.n.<sup>57</sup> și sînt identice ca formă și material (lut cenușiu, vopsea neagră-cenușie, apucătoare lipită strîmb, cu linii în relief deasupra).

Exemplarul următor este găsit într-un mormînt databil la mijlocul secolului I e.n. și reprezintă un pas înainte față de primele două (fig. 34). Corpul este mai larg și mai scund, discul s-a lărgit, brîul din jurul orificiului de umplere e mai puțin înalt, iar pe bordura aplatizată în acest chip, apar ornamente în relief. Între cioc și bordură, este din ce în ce mai vizibilă o linie proeminentă. Lutul și angoba sînt însă identice cu cele ale exemplarelor precedente.

Următoarea treaptă în evoluția acestui tip este a acelor care păstrează ciocul rombic și pe bordura cărora se aplică în continuare sau se incizează, diverse ornamente (granule, ove, puncte etc.). În plus, între cioc și marginea discului, pe linia proeminentă care le unește apar uneori ornamente, (fig. 35), iar punctul de contact cu brîul discului va fi marcat în mod statornic printr-un motiv incizat sau, mai ales, în relief (fig. 36 a—b).

<sup>55</sup> C. Ionomu, *Opaițe greco-romane*, Constanța, 1967.

<sup>56</sup> Idem, p. 10, tipul XIII.

<sup>57</sup> M. Bucovală, *Necropole elenistice...*, p. 87, fig. 53 b, p. 94, fig. 59 f, p. 97, fig. 60 a.

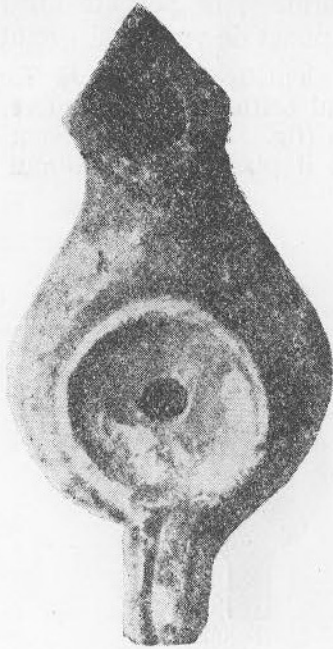


Fig. 34

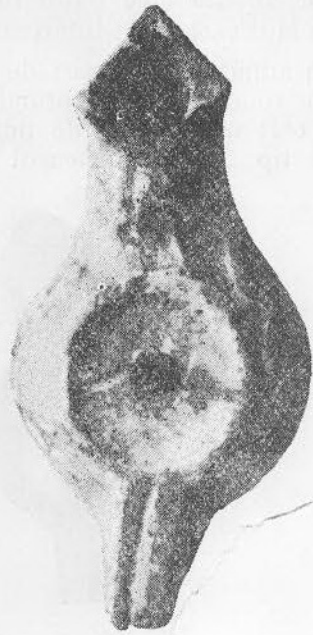


Fig. 35



*a*



*b*

Fig. 36



Pe măsura trecerii timpului, opaițele devin tot mai scunde și mai largi, iar brîul rotund din jurul orificiului de umplere tinde să se îndepărteze de acesta, către bordura bazinului, cu care de altfel, în final, se va identifica (fig. 37).

Opaițele din seria prezentată se deosebesc de cele clasice, de tip „Efes“, prin lutul roșu cărămiziu și angoba roșie care le acoperă, fapt ce presupune, evident, că ele aparțin unor centre de producție și ateliere



Fig. 37

diferite. Din nefericire, în stadiul actual al informării nu se pot face și alte precizii mai ferme.

Altă categorie de opaițe derivate din prototipuri elenistice, prezintă o singură trăsătură deosebitoare față de grupa precedentă : ciocul nu mai este rombic, ci rotund<sup>58</sup>. Tulpina din care au derivat ele este însă, la origine, tot opaițul de tip „Efes“, căci o variantă a acestuia are ciocul rotund, nu numai rombic<sup>59</sup>. Deși varianta aceasta, cu cioc rotund, nu este reprezentată pînă acum la Tomis prin nici un exemplar timpuriu, elenistic, credem că din această serie sau tot din opaițul cu ciocul rombic, printr-o transformare mai lentă însă, de astă dată, s-a ajuns la tipul de opaiț răspîndit în epoca romană timpurie și documentat pînă acum prin numeroase piese, care prezintă caracteristici de fond similare cu ale grupei menționate mai sus : marginea discului, inelară, se depărtează tot mai mult de orificiul mic de alimentare, plasat central, iar pe bordură apar ornamente diverse, incizate sau — mai ales — în relief, precum ove, granule, frîngihii răsucite etc. (fig. 38 a—b—c). La fel, punctul

<sup>58</sup> C. Iconomu, *op. cit.*, p. 11, tipul IX.

<sup>59</sup> G. R. Edwards, *op. cit.*, p. 25, fig. 27.

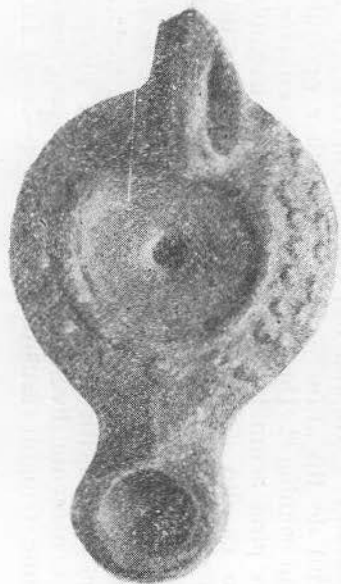
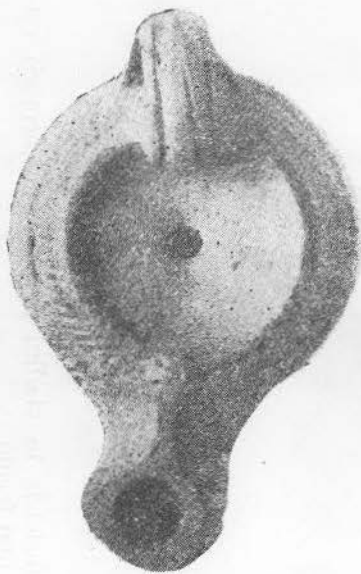
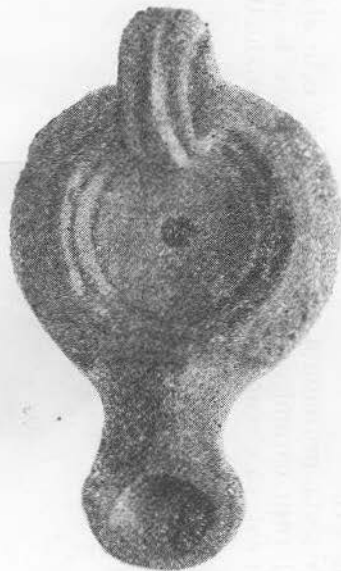
*a**b**c*

Fig. 38

de contact al liniei ce unește ciocul cu discul, este marcat printr-un ornament în relief (fig. 39). Seria opaițelor cu ciocul rotund se plasează în limitele secolului I e.n.<sup>60</sup> Ea îmbină în mod evident, la fel ca seria precedentă, cu cioc rombic, maniera de realizare a formei, care este

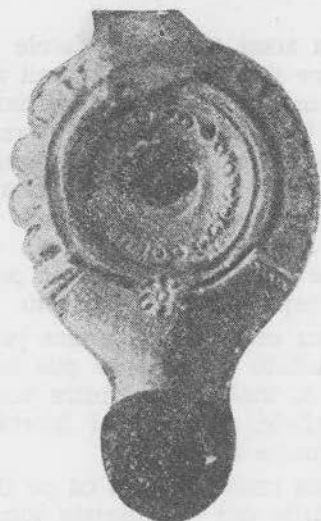


Fig. 39

elenistică, cu un specific de ornamentare care aparține epocii romane timpurii.

\* \* \*

Acesta este tabloul, sumar schițat, al evoluției și transformărilor pe care le relevă cele câteva categorii de materiale descoperite în necropolele Tomisului pentru perioada atât de însemnată de sfârșit al unei epoci și de început al alteia.

Credem că am reușit să arătăm că materialele de epocă romană timpurie se leagă, se înfrățesc cu cele din epoca elenistică sau elenistică târzie; ele cuprind, în structura lor intimă, în modul de realizare și de circulație, germeii, alura și formele de concepție ale unui spirit tradițional, elenistic, grecesc. Se poate deci evidenția la Tomis o linie evolutivă, o continuitate de viață materială și — implicit — spirituală. Locuitorii din această parte a Pontului Stîng au continuat, generații după generații, un mod de viață tradițional, la care au adăugat desigur, acele elemente pe care trecerea vremii și evenimentele politico-economice în permanentă mișcare le-au impus cu necesitate.

Nu trebuie uitat nici faptul că unele din formele locale de cultură materială au cunoscut un reviriment serios, s-au recontaminat, primind

<sup>60</sup> C. Ionomu, *op. cit.*, p. 11.

un nou suflu de viață, prin tipurile de vase de origine grecească, pe care imperiul le cunoscuse și le adoptase odată cu atâtea alte produse materiale și spirituale superioare, încă cu mult înainte de împingerea granițelor sale pe linia Dunării și încheierea alianțelor cu cetățile vest pontice, și anume, prin cucerirea și transformarea Greciei propriu-zise în provincie romană.

Am putea completa acest tablou cu datele generale oferite de alte domenii apropiate, în care sînt vizibili germeii aceleiași evoluții și continuități de tradiție : obiceiul elenistic al înmormîntării prin ardere, care continuă să predomine la începutul epocii romane. Să mai notăm și poziția topografică a necropolelor romane timpurii, dispunerea geografică a mormintelor. Multe din mormintele datate în secolul I e.n. se găsesc în zona necropolei elenistice principale a Tomisului (adică pe terenul vechii gări), în apropiere sau chiar în devălmășie, în legătură indisolubilă deci, cu cele elenistice, ale căror principale reguli și deziiderate de rit și ritual, le respectau și le continuau.

În secolul I e.n., sau cel puțin în prima jumătate a acestuia, firul logic și firesc al continuității e lesne de pus în evidență. Din a doua jumătate a secolului I e.n. însă, unele dintre aceste forme de inspirație elenistică vor dispărea, altele, adoptate și încetățenite pe arii largi în imperiu, vor dăinui încă multe alte secole.

De asemenea, trebuie relevat faptul că pe lîngă materialele de tradiție elenistică, descoperirile din mormintele tomitane dovedesc că încă de la începutul erei noastre și — mai ferm — de la mijlocul secolului I e.n., au început să apară la Tomis produse clasice, tipic romane, de calitate superioară, din materiale și cu destinații practice diferite. Prezența lor se datorează de bună seamă legăturilor economico-comerciale și importanței pe care centrele producătoare din centrul imperiului, mai ales din spațiul italic la acea dată, o acordau acestor piețe recent încorporate sistemului economic al imperiului.

Considerăm util să examinăm lapidar, în cele ce urmează, aceste cîteva grupe de materiale specific romane.

*Vase de sticlă.* Grupa vaselor de sticlă constituie, după părerea noastră, un aspect revelatoriu al politicii economice practicate de centrul imperiului față de regiunile sale de margine, socotite, mai ales prin prosperimea evenimentului atașării acestora, un bun debușeu și o piață de desfacere convenabilă, indiferent de formula politică pe care o îmbrăca această recentă cucerire sau aliniere de interese. Spre deosebire de mormintele elenistice în care, pînă acum, nu a fost găsit decît un singur vas de sticlă, de tipul amforetă, import oriental sigur<sup>61</sup>, mormintele romane timpurii cuprind un mare număr de vase de sticlă. Printre ele se numără atît formele de uz casnic (cupe, boluri, pahare (fig. 40), căni<sup>62</sup> (fig. 41) cît și diverse unguentarii<sup>63</sup> (fig. 42). Procentul relativ mare de sticlă

<sup>61</sup> Descoperit în anul 1969, nepublicat.

<sup>62</sup> M. Bucovală, *Vase de sticlă la Tomis*, Constanța, 1968, p. 43, fig. 36, p. 38, fig. 31, p. 36, fig. 27 a—b, p. 37, fig. 28 a—b.

<sup>63</sup> Idem, p. 90, fig. 159, p. 91, fig. 161, p. 92, fig. 163.

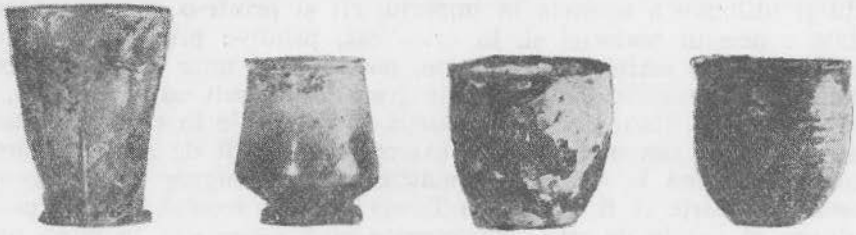


Fig. 40



Fig. 41

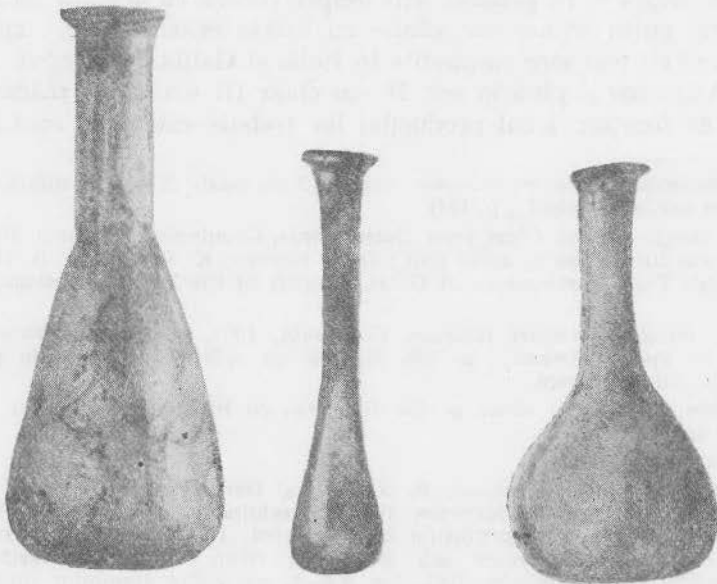


Fig. 42

în aceste morminte se poate explica atît printr-o largă producție, frecvență și utilizare a acesteia în imperiu, cît și printr-o oarecare accesibilitate a acestui material și, în orice caz, printr-o predilecție și grijă anumită față de astfel de recipiente, posesoare a unor calități practice și decorative deosebite. Evident, este greu de atribuit cu certitudine, un caracter exclusiv italic acestei producții, în condițiile în care delimitarea acesteia față de cea orientală, de exemplu, este atît de greu de făcut; oricum însă, pînă la dobîndirea mărturiilor mai sigure că producerea materialului vitric va fi început la Tomis încă din secolul I e.n.<sup>64</sup>, putem considera că vasele de sticlă descoperite pînă acum sînt în bună parte rezultatul legăturilor cu centrele italice — mai ales cu Roma — unde exista în mod sigur, o serioasă producție de sticlă încă de la începutul erei noastre<sup>65</sup>.

*Vase și ustensile de bronz.* Numărul vaselor de bronz din mormintele datate în sec. I și II e.n. nu este prea mare, iar factura lor diferă. Unele dintre ele sînt modeste ca înfățișare, altele au un bun nivel artistic de realizare. Pînă în prezent, s-au găsit cîteva patere, dintre care una cu mînerul ornamentat<sup>66</sup> (fig. 43 b), cîteva căni de formă oenochoe, cu reprezentări animaliere la toarte<sup>67</sup> (fig. 44), două vase cu forme diferite (fig. 45 a-b), o lampă (felinar de vînt) (fig. 46) și cîteva strigile<sup>68</sup>. Probabil că tot dintr-un mormînt provine la origine și o pateră adincă, cu mîner, descoperită ocazional pe terenul vechii gări cu cîțiva ani în urmă (fig. 47), formă care, ca și paterile cu mîner ornamentate sau cămile-oenochoe este amplu documentată nu numai în granițele imperiului, cît și în afara acestora<sup>69</sup>. În general, atît despre patera cu această formă cît și despre cele puțin adinci sau cămile cu toarte ornamentate, specialiștii afirmă că ei au fost larg răspîndite în Italia și Gallia, la început, din vremea lui Augustus și pînă în sec. II sau chiar III e.n. și că, măcar pentru perioada de început, locul producției lor trebuie căutat în spațiul italic,

<sup>64</sup> Deocamdată momentul acestei producții nu poate fi precis stabilit (M. Bucovală, *Vase antice de sticlă...*, p. 154).

<sup>65</sup> C. Isings, *Roman Glass from Dated Finds*, Groningen, Djakarta, 1957, amintește mărturia lui Strabo în acest sens; D. B. Harden, K. S. Painter, R. H. Pinder-Wilson, Hugh Tait, *Masterpieces of Glass*, Trustus of the British Museum, London, 1968, p. 36.

<sup>66</sup> M. Irimia, *Bronzuri figurate*, Constanța, 1967, p. 29; M. Bucovală, *Noi morminte de epocă romană...*, p. 296, fig. 19, cu referiri la locul de producție, aria de răspîndire și datare.

<sup>67</sup> Idem, p. 27—29; idem, p. 296 fig. 19 a, cu bibliografie privind circulația lor în timp și spațiu.

<sup>68</sup> Material nepublicat.

<sup>69</sup> Pentru nordul Germaniei, H. J. Eggers, *Der Römische import im freien Germanien*, Hamburgisches Museum für Völkerkunde und Vorgeschichte, 1951, pl. 12, forma 140; pentru peninsula Scandinavică, Gunnar Ekholm, *Handelsförbindelser mellan Skandinavien och Romerska riket*, Verdandis Skriftserie 15, Svenska Bokförlaget, Stokholm 1961, fig. 6 a—c, exemplar stampilat însă; pentru Slavonia (I. P. F. Iugoslavia), Danica Pinterović, *O rimskoj bronci s terena Osijek i okolice*, în *Osječki zbornik*, Br. VIII, Muzej Slavonije Osijek, Osijek, 1962, pl. I a—b.



Fig. 43



Fig. 44

îndeosebi în reputatele ateliere campaniene. La fel, despre lampa (felinar de vînt) cu exemplificări în alte descoperiri din imperiu sau din afara granițelor acestuia, datată de consensul general în secolul I e.n.<sup>70</sup>

În consecință, putem spune că vasele de bronz găsite în mormintele romane timpurii de la Tomis, aduc mărturia că în tranzacțiile comerciale făcute cu spațiul italic, Tomisul includea și aceste obiecte de mare utilitate, mai rezistente la dinte timpului și realizate îndeobște, la un bun nivel artistic și meșteșugăresc.

**Opaițe.** Categoria ceramică ce se impune de la început, în pofida numărului nu prea important al descoperirilor din mormintele datate în secolul I e.n., este formată de opaițe; acestea par a fi obiectul acce-

<sup>70</sup> Pentru Germania, H. Menzel, *Antike Lampen im Römisch-Germanischen Zentralmuseum zu Mainz*, Mainz, 1954, p. 116, fig. 99; pentru Bulgaria, unde aceste descoperiri sînt rare, D. Nikolov, Тракийски могилни гробове..., Археология, 1967, кн. 1, p. 27, fig. 16, exemplar identic cu forma de la Constanța. Ambii autori datează aceste „lanterne” în secolul I e.n.



*a*



*b*

Fig. 45

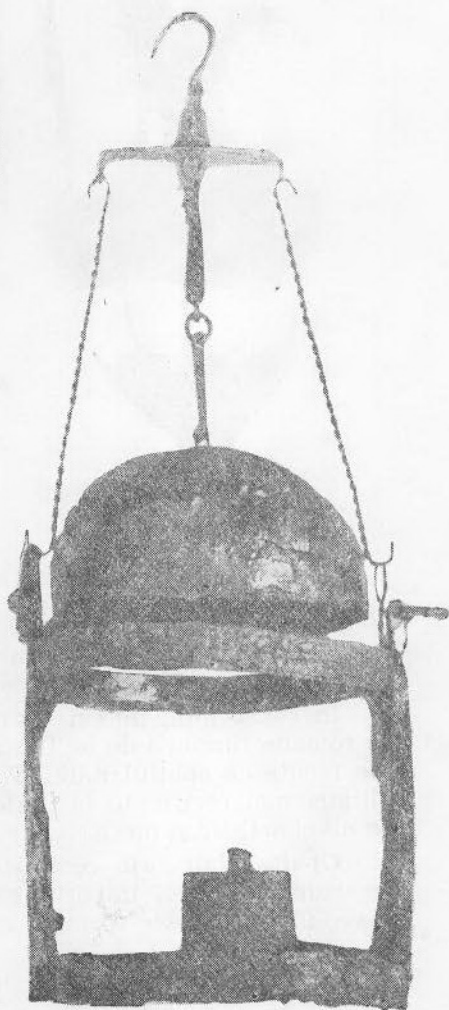


Fig. 46



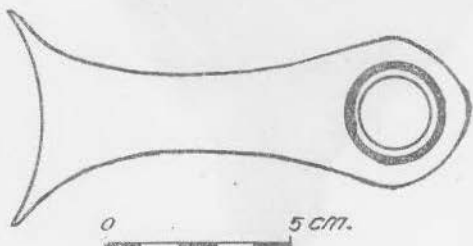
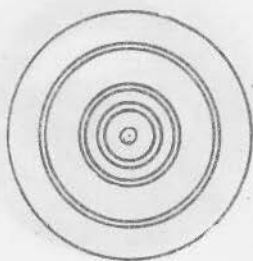
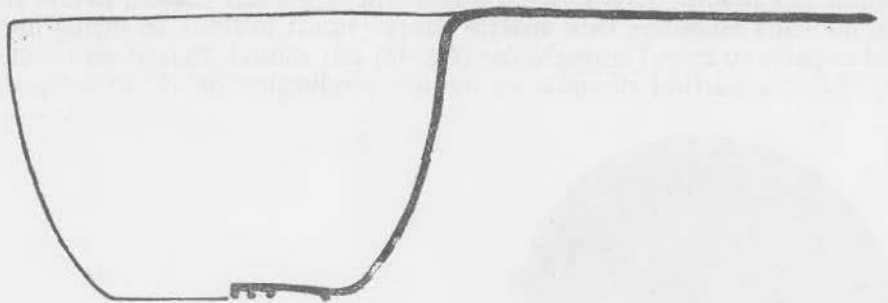


Fig. 47

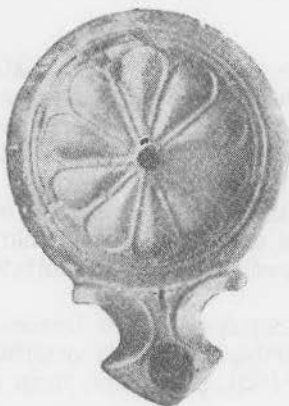


Fig. 48

sibil, ușor de tranzacționat și mai intens solicitat, desigur și datorită rolului său practic. Exemplarele găsite sînt importuri clasice, datate încă din perioada augustee, care aparțin citorva tipuri întîlnite în întreg imperiul : opaițe cu ciocul triunghiular (fig. 48) sau rotund, flancat de volute <sup>71</sup> (fig. 49) sau purtînd stampile cu numele producătorului (Firmalampen) <sup>72</sup>



Fig. 49

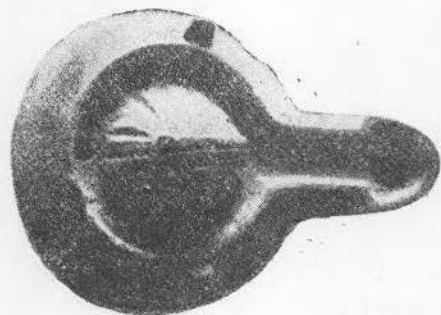


Fig. 50

(fig. 50). Opaițele romane se disting prin calitatea lor superioară ; sînt lucrate din luturi roșii-cărămizii, dense și ușoare, sînt acoperite cu vopsea roșie de bună calitate, care le peliculizează adeseori în întregime.

\* \* \*

Alături de celelalte vestigii istorice, materialele funerare din mormintele de epocă romană timpurie de la Tomis își dovedesc utilitatea în studiul istoriei acestui străvechi centru de civilizație. Ele aduc modesta lor contribuție în a dovedi că sfîrșitul epocii elenistice și începutul celei romane nu a însemnat la Tomis, ca pretutindeni de altfel, o graniță fixă, o despărțire tranșantă, irevocabilă, o schimbare categorică între două feluri diferite de viață. Materialele studiate — și prin ele — viața însăși, reflectă o tradiție și o continuitate în cel mai amplu înțeles al cuvîntului.

Procesul istoric, început odată cu întronarea stăpînirii romane aici, a prezentat aspecte diferite, proprii și originale, cu implicații profunde pentru viața unei comunități, petrecute, timp de șase secole, sub semnul

<sup>71</sup> C. Iconomu, *op. cit.*, p. 11, tip X și p. 12, tipul XI ; M. Bucovală, *Noi morminte de epocă romană...*, p. 291, fig. 17.

<sup>72</sup> C. Iconomu, *op. cit.*, p. 14, tipul XII.

unor relații economice și politice noi, impuse de Roma. Bună parte din aceste aspecte și trăsături originale, evidente și în cultura materială din această perioadă, s-au datorat desigur situației, condițiilor și fondului local, configurației spirituale a orașelor grecești pe care au venit să se grefeze numeroase și importante elemente romane.

## TRADITIONS HELLENISTIQUES DANS LE MATERIAUX FUNÉRAIRES DU DÉBUT DE L'ÉPOQUE ROMAINE À TOMI

### Résumé

En se fondant sur les témoignages offerts par quelques catégories de matériaux trouvés dans les tombes tomitaines, l'auteur cherche à saisir et à présenter quelques aspects de l'important processus historique dans le Pont-Gauche, à l'époque hellénistique et au début de l'époque romaine.

Les observations faites sur la longue existence, l'évolution et la transformation de quelques catégories céramiques de ces matériaux funéraires ont permis de préciser deux phénomènes à Tomis au début de notre ère : d'une part, la circulation de quelques formes dérivées de prototypes hellénistiques classiques dénotent une continuité de la vie matérielle et spirituelle grecques ; d'autre part, on constate la pénétration des formes romaines dès l'époque d'Auguste, mais surtout dans la seconde moitié du I<sup>er</sup> s. de n.è., ce qui s'explique par les rapports étroits établis entre cette région et l'empire — en premier lieu avec l'espace italique.

L'auteur présente quelques catégories de céramique (vases d'usage domestique, récipients pour conserver les onguents et les baumes, lampes, etc.) groupées selon leurs caractères généraux, leur destination pratique ou le critère chronologique.

Là où l'abondance du matériel l'a permis, certaines de ces catégories ont été illustrées depuis leur origine, par la présentation des formes les plus anciennes (dont quelques-unes datent du IV<sup>e</sup> et du III<sup>e</sup> s. av. n.è.) ; pour les autres, on présente les formes des III — II s. ou bien du II — I<sup>er</sup> s. av. n.è.

C'est ainsi qu'on prouve la longue évolution et circulation (dès le IV<sup>e</sup> et le III<sup>e</sup> s. av. n.è.) des coupes kantharos, et de l'unguentarium, du petit bol peu profond et de l'écuelle (du III — II s. av. n.è.), du petit pot à bec latéral (du II<sup>e</sup> s. av. n.è.) dont sont dérivés le petit pot à la bouche en entonnoir et le lekythos (de la fin du I<sup>er</sup> s. av. n.è. — début du I<sup>er</sup> s. de n.è.), à la bouche également en entonnoir, ainsi que la cruche lagynos du premier siècle de notre ère. On présente encore les types de lampes du I<sup>er</sup> s. de n.è., qui dérivent de prototypes hellénistiques tardifs.

La catégorie des matériaux romains typiques est illustrée par des références à des lampes italiques, à des vases de verre et de bronze trouvés d'habitude dans les tombes du premier siècle de notre ère et résultats de l'incorporation politique et économique de la région à l'empire.

L'auteur arrive à la conclusion que la circulation des formes hellénistiques tardives à l'époque romaine est un indice du fait que la fin de l'époque hellénistique et la début de l'époque romaine ne représenta pas à Tomi, comme d'ailleurs dans d'autres contrées également, une limite rigide, une séparation tranchante, irrévocable, entre deux manières différentes de vie. Par la longue présence de ces formes au début de l'époque romaine, formes dérivées des types hellénistiques classiques, par la continuation de l'habitude hellénistique de brûler les morts, ainsi que par la position géographique et topographique des tombes, s'avère une continuité, matérielle et spirituelle, ample et profonde, dans ce centre si ancien de civilisation grecque. Les habitants de cette partie du Pont-Euxin ont continué, pendant toute une série de générations, à mener une vie traditionnelle à laquelle ils ont évidemment ajouté les éléments que l'évolution du temps et les événements politiques-économiques en perpétuel mouvement (l'avènement de la domination romaine en premier lieu) ont nécessairement imposés.

# ÜBER GRABBEIGABEN FRÜHRÖMISCHER ZEIT IN TOMIS

## Zusammenfassung

Aufgrund verschiedener Kategorien von Funden, die in Gräbern aus Tomis gehoben wurden, trachtet der Verfasser einige Aspekte im Zusammenhang mit dem historischen Prozeß des Ausgangs des hellenistischen und dem Beginn des römischen Zeitalters an der linken Pontusküste aufzuzeigen und zu erklären. Durch das Studium über die langandauernde Existenz, Entwicklung und Veränderung einiger keramischer Kategorien dieses Fundmaterials gelangt der Verfasser zu dem Schluß, daß zu Beginn unseres Zeitalters in Tomis zwei Geschehen zu verzeichnen sind: einerseits der Umlauf einiger aus klassischen hellenistischen Vorlagen abstammender Formen, die die Kontinuität der griechischen geistigen und Sachkultur beweisen und andererseits das Eindringen bereits zur Zeit des Augustus und (ganz besonders) ab der Mitte des 1. Jh.u.Z. von typisch römischen Formen und Typen, die als Ergebnis enger Verbindungen mit dem übrigen Imperium und hauptsächlich mit dem italischen Raum hierher gebracht wurden.

Der Verfasser stellt die verschiedenen keramischen Kategorien (Haushaltsgefäße, Salben- und Riechstoffgefäße, Öllämpchen usw.) in der Reihenfolge dar, die sich durch die allgemeinen Merkmale, den Zweck und das chronologische Kriterium aufzwingt.

Dort wo es durch die Menge des vorhandenen Fundmaterials möglich war, sind einige Kategorien von ihrem Ausgang an veranschaulicht und zwar durch die Darstellung der frühzeitigsten Typen, die bereits aus dem 4.—3. Jh.v.u.Z. stammen. Für die anderen Formen werden Exemplare aus dem 3.—2. oder aus dem 2.—1. Jh.v.u.Z. dargestellt.

Es wird die langwährende Entwicklung und der Umlauf der Kantharosgefäße oder der Salbengefäße (bereits aus dem 4.—3. Jh.v.u.Z.), der kleinen, wenig tiefen Kanne und der Schüssel (aus dem 3.—2. Jh.v.u.Z.) dargestellt, ferner des Schnabelkännchens (aus dem 2. Jh.v.u.Z.) aus dem sich des Kännchens mit Trichtermund und der Lekythos mit dem Trichtermund (Ausgang des 1. Jh.v.u.Z.—Beginn des 1. Jh.u.Z.) so wie der Lagynos-Krug aus dem 1. Jh.u.Z. entwickeln; desgleichen werden die Typen der Öllämpchen aus dem 1. Jh.u.Z. dargestellt, die sich aus den späthellenistischen Vorlagen entwickeln.

Die Kategorie des typisch römischen Materials wird durch Bezugnahme auf italische Öllämpchen, auf Glas- und Bronzegefäße veranschaulicht, die hauptsächlich in Gräbern des ersten Jahrhunderts unserer Zeit gefunden wurden und das Ergebnis einer politischen und ökonomischen Eingliederung in das Imperium sind, über welche es alte schriftliche Belege gibt.

Die Schlußfolgerung des Verfassers geht darauf hinaus, daß die Entwicklung und der Umlauf der späthellenistischen Formen in der frühromischen Zeit einen Beweis darstellt, daß der Ausgang des hellenistischen Zeitalters und der Anfang des römischen in Tomis, wahrscheinlich so wie an anderen Orten, keine scharfe Grenze oder unwiderrufliche Trennung zwischen zwei verschiedenen Lebensweisen bedeutete.

Durch das lange Bestehen dieser Formen, die aus den klassischen hellenistischen Formen abstammen in der frühromischen Zeit, durch das Weiterführen der hellenistischen Gewohnheit die Toten zu verbrennen so wie durch die geographische und topographische Lage der Gräber ist die sachliche und geistige, weitläufige und tiefgehende Kontinuität in diesem uralten Zentrum griechischer Zivilisation erwiesen. Die Bewohner der linken Pontusküste haben generationenlang eine überlieferte Lebensweise geführt, zu der sie offensichtlich diejenigen Elemente hinzufügten, die der Lauf der Jahre und die politisch-ökonomischen Ereignisse (hauptsächlich die Errichtung der römischen Machtherrschaft) aufzugen haben.