

## CERAMICA DE EPOCĂ FEUDAL-TIMPURIE DESCOPERITĂ PE TERITORIUL ORAȘULUI CONSTANȚA

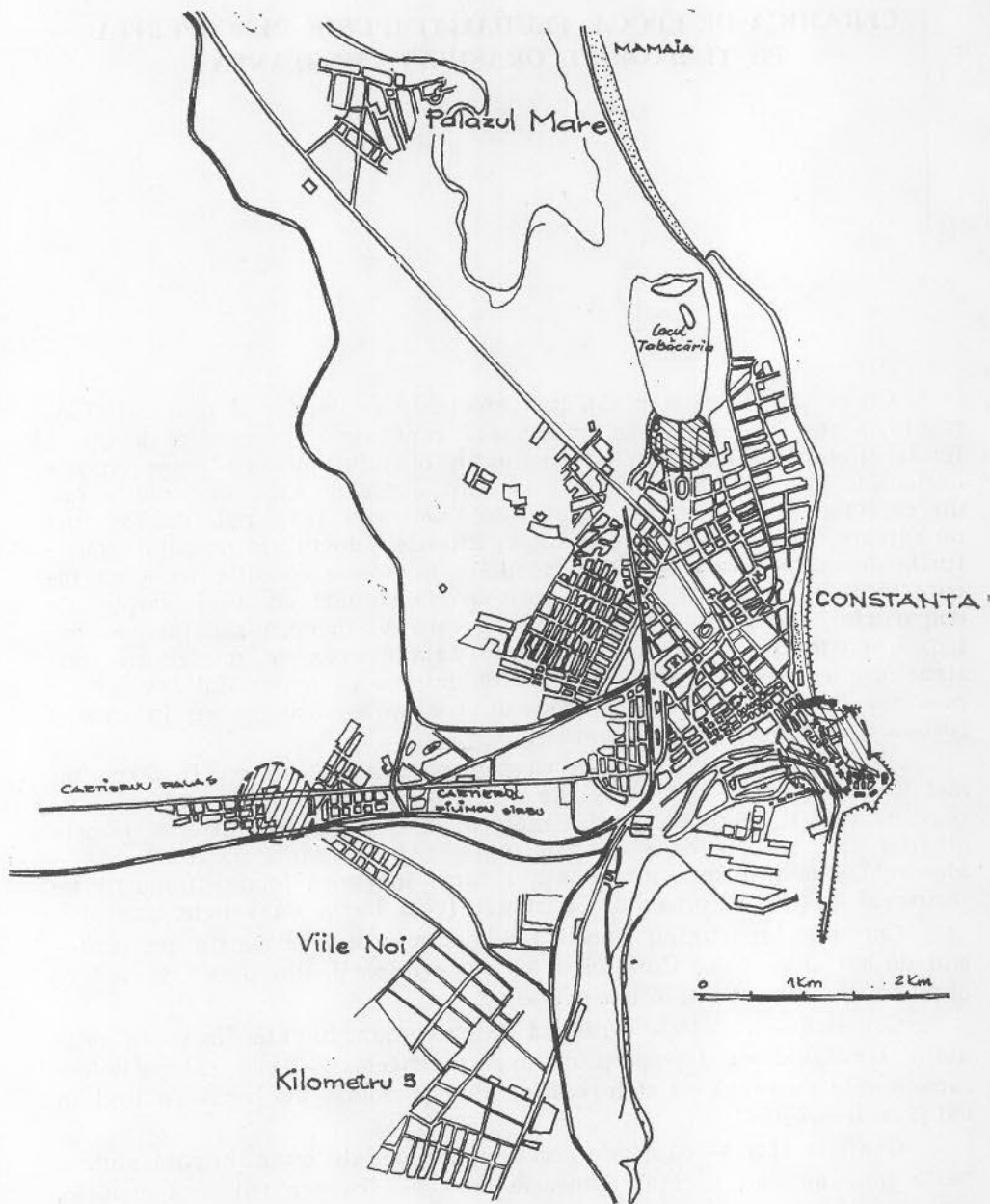
Cu ocazia diferitelor săpături efectuate pe teritoriul orașului Constanța, a fost descoperită o importantă cantitate de ceramică de epocă feudal-timpurie. Din cauza suprapunerii orașului modern peste ruinele anticului Tomis, săpăturile nu au putut avea, de cele mai multe ori, un caracter sistematic, așa încît este vorba, în principal, de săpături de salvare, care au fost executate în diferite puncte ale orașului. Săpăturile de salvare care au fost executate în aceste condiții, trebuiau făcute într-un timp foarte rapid, care să corespundă ritmului adoptat de constructori. În plus, în momentul în care se începea săpătura arheologică, parte din obiectiv era adesea deja distrus de muncitorii constructori. În aceste condiții nu este de mirare că materialul recoltat se prezintă fragmentar și că în general, condițiile stratigrafice în care a fost găsit sînt foarte puțin clare.

Trebuie făcută precizarea că tot materialul care va fi prezentat aici provine numai din complexe de locuințe, pînă acum nefiind descoperită nici o necropolă. Acest material a fost găsit în diferite puncte ale orașului, puncte care au fost marcate pe o hartă, pentru a da o idee mai exactă asupra intensității locuirii în epoca feudal-timpurie, pe teritoriul de azi al orașului Constanța (vezi harta cu zonele indicate).

Ceramica aparținînd epocii feudal-timpurie descoperită pe teritoriul de azi al orașului Constanța, se poate împărți, din punct de vedere al pastei și al decorului, în trei grupe :

*Grupa I* — cuprinde ceramică de uz comun, lucrată din pastă obișnuită, conținînd ca degresant nisip și pietricele. Această categorie ceramică este decorată cu striuri orizontale și oblice, cu benzi de linii în val și cu impresiuni.

*Grupa a II-a* — cuprinde ceramică de calitate bună, lucrată dintr-o pastă bine aleasă ; această categorie de ceramică are culoarea cenușie, iar decorul este compus în special din linii și rețele de linii obținute prin lustruire.



*Grupa a III-a* — cuprinde ceramică de calitate bună, avînd o culoare roz-gălbuie. Această ceramică este decorată prin pictură cu vopsea roșie.

Categoria cea mai numeroasă, o alcătuieste ceramica de uz comun decorată cu incizii, în cadrul căreia se pot deosebi mai multe subgrupe, în funcție de pasta folosită. De remarcat faptul că fiecare subgrupă, predomină în cîte unul din punctele de descoperire.

Subgrupa Ia — cuprinde ceramică care a fost lucrată dintr-o pastă destul de bine aleasă, în care găsim ca degresant, nisip cu granulație mare și pleavă. Din cauza pleavei, care a fost introdusă ca degresant și care în timpul arderii a fost carbonizată, pereții vaselor sînt foarte poroși. Arderea a fost bine făcută, ceramica aparținînd acestei subgrupe avînd culoarea roșietică. Această categorie ceramică este întilnită mai ales în punctul Palas.

Subgrupa Ib — ceramică lucrată din humă alburie, avînd ca degresant nisip. Pasta este compactă și de bună calitate. Pereții vaselor, deși nu sînt prea groși, sînt foarte rezistenți. În funcție de ardere, întilnim două variante: o variantă care prezintă două straturi superficiale roșietice și unul central, alb-crem și o a doua categorie cu diverse nuanțe alburii. Această subgrupă, se întilnește în special în regiunea Pieții Independenței (fost Piață Ovidiu), și în regiunea vechii gări.

Subgrupa Ic — cuprinde ceramică lucrată din lut obișnuit, avînd ca degresant nisip, cioburi pisate și pietricele. Pereții vaselor din această categorie sînt groși și prezintă în spărtură două straturi superficiale cărămizii, între care se află un strat central mai gros, de culoare neagră. Această subgrupă se întilnește atît în regiunea vechii gări cît mai ales în regiunea Lacului Tăbăcăriei.

Subgrupa Id — cuprinde ceramică lucrată din lut obișnuit, ca și cea din subgrupa Ic, dar conținînd în pastă, ca degresant, scoici pisate și nisip. Arderea este slabă, ceramica avînd o culoare neagră-cenușie. Singurul loc unde este întilnită această ceramică este Lacul Tăbăcăriei, ceea ce este explicabil, avînd în vedere apropierea de plaja mării și folosirea materialului care se găsea chiar pe malul lacului.

Toate fragmentele ceramice care se încadrează în grupa I-a făceau parte din niște borcane destul de mari. Se remarcă însă diferența în ceea ce privește forma acestor borcane, unele fragmente aparținînd unor borcane cu umerii proeminenți, bine conturați, în timp ce alte fragmente aparțin unor vase aproape fără număr.

În privința buzelor, se pot remarca două grupe principale:

1) buze drepte, puțin evazate, cu marginea superioară teșită. Pe partea superioară, ele prezintă o ușoară șanțuire. Aceste buze corespund unor vase cu umerii puțin proeminenți și cu gîtul destul de înalt.

2) buze evazate, cu marginea rotunjită și îngroșată. Corespund unor vase cu umerii bine conturați și aproape lipsite de gît.

La aceste două tipuri principale se adaugă o serie de variante, derivate din acestea și care se datoresc nu atît unei tradiții tehnice

sau unor tendințe stilistice, cît mai mult grabei olarului, grijei — sau lipsei de grijă — de care a dat dovadă acesta în executarea vaselor.

Decorul caracteristic acestei grupe ceramice este foarte variat și prezintă toate elementele esențiale ale decorației ceramicii feudal-timpurii. Elementele decorului sînt :

- a) striuri orizontale sau oblice ;
- b) linie ondulată, trasată cu un vîrf ascuțit ;
- c) grup de linii ondulate, care se trasau cu același instrument ca și striurile ;
- d) impresiuni.

Aceste elemente au servit la executarea a două tipuri de decor :

1) Decorul simplu, format dintr-un singur element. În măsura în care fragmentele ceramice au permis, s-a putut constata că singurele elemente care pot alcătui prin ele însele decorul sînt striurile orizontale și banda în val. Striurile orizontale erau trasate cu un instrument cu dinți ascuțiți, de obicei un pieptene, și acopereau vasul din regiunea umărului, imediat de sub gît, și continuau pînă aproape de fund. Striurile pot fi de mai multe feluri în funcție de instrumentul cu care au fost trasate și de fantezia olarului.

În cele mai multe cazuri avem de-a face cu striuri bine conturate, mergînd în profunzime, și formînd o rețea continuă, care nu lasă spații neornamentate. (fig. 1 a). Sînt striuri, de obicei orizontale, trasate cu grijă. Într-un singur caz, voit sau accidental, s-a produs și o deviație a instrumentului trasator, din care cauză avem o suprapunere de striuri. (fig. 1 b).

Pe lîngă această categorie, care este și cea mai răspîndită, se mai întîlnesc două variante. Într-una din variante fascicolul de striuri a fost trasat cu un instrument foarte ascuțit, striurile fiind foarte fine, între fascicole rămînînd un spațiu nedecorat. (fig. 1 c). A doua variantă este cea la care fascicolul este alcătuit numai din 2—3 șanțuri profunde, între fascicole rămînînd de asemeni spațiu nedecorat. (fig. 1 d).

Într-un singur caz se întîlnește ca element al decorului linia în val, trasată cu un instrument bont, între linii existînd un spațiu nedecorat. (fig. I, 10).

2) Al doilea tip de decor este cel compus. Acesta are în componența sa un element principal, de obicei striul orizontal, la care se adaugă, cu rol secundar, celelalte elemente ale decorației : fascicole de linii verticale sau oblice, bandă de linii în val, impresiuni.

În această privință, o combinație foarte des întîlnită este cea între striuri orizontale și fascicole de linii verticale sau oblice. În unele cazuri aceste striuri oblice sînt atît de dese, încît nu se mai vîd între ele striurile orizontale peste care se suprapun. (fig. II, 1, 2, 6). Aceiași situație o întîlnim și în cazul în care instrumentul de trasare a fost bont și a șters urmele striurilor orizontale. (fig. II, 5 ; 2 a).

În alte cazuri, grupul de linii oblice sau verticale a fost trasat cu grijă, cu un instrument ascuțit, astfel încît din suprapunerea și întretăierea celor două categorii de striuri au luat naștere diferite figuri geometrice : pătrate, dreptunghiuri sau paralelograme. (fig. II, 11 ;

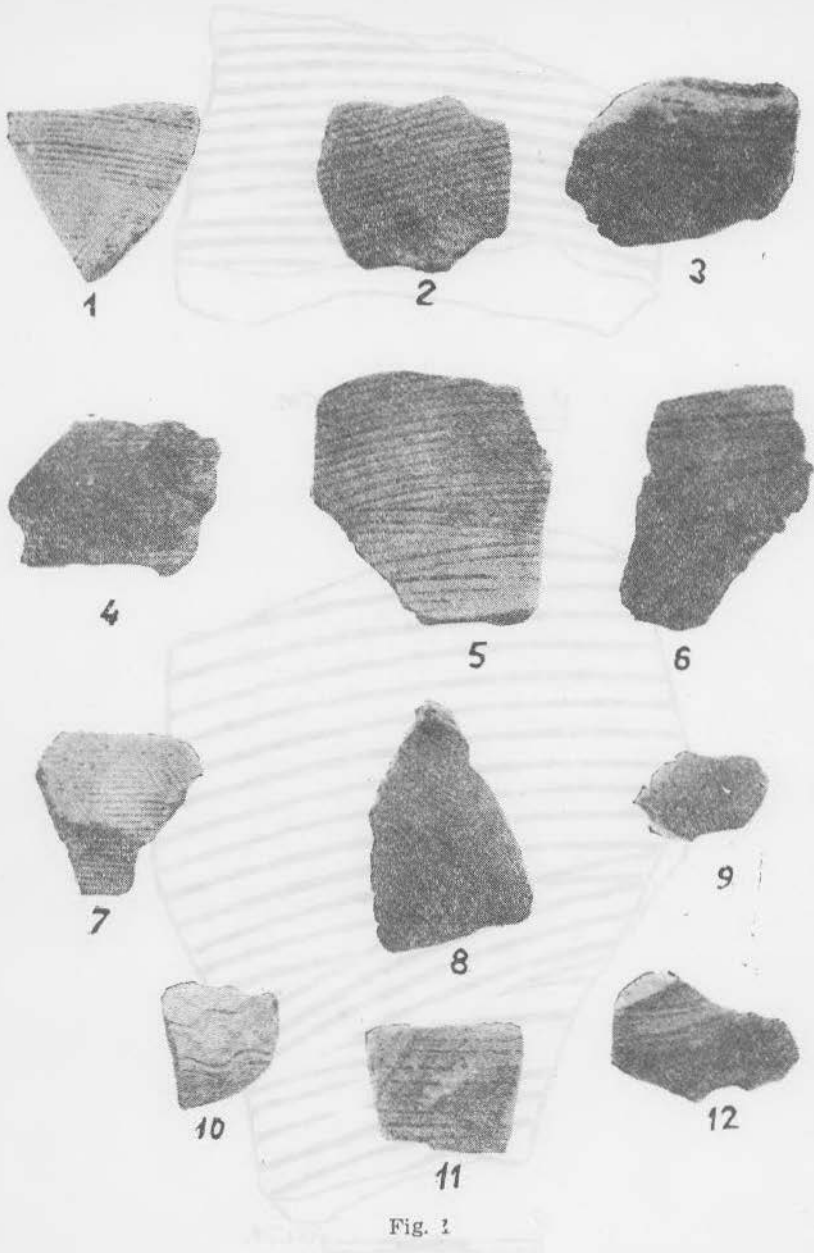


Fig. 1

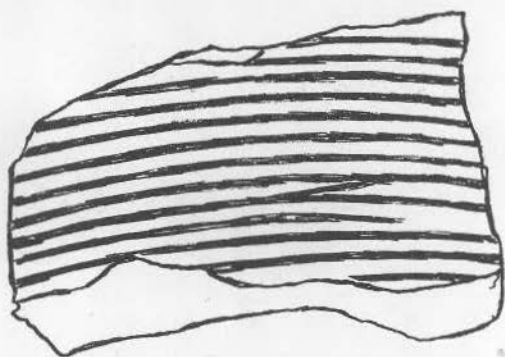


Fig. 1 a



Fig. 1 b

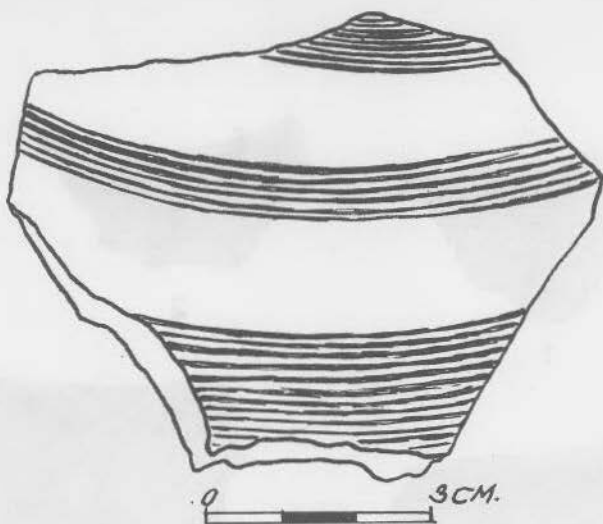


Fig. 1 c

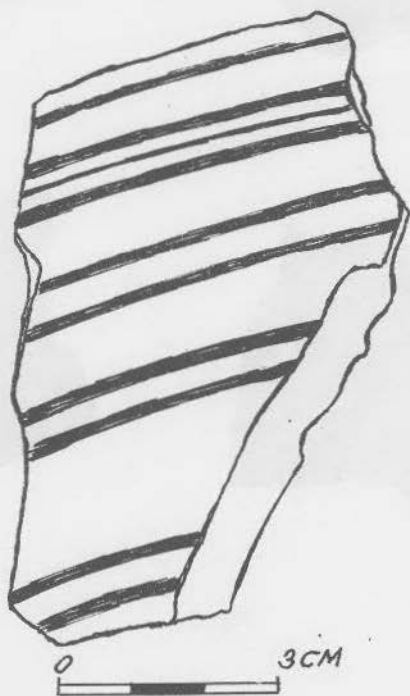


Fig. 1 d

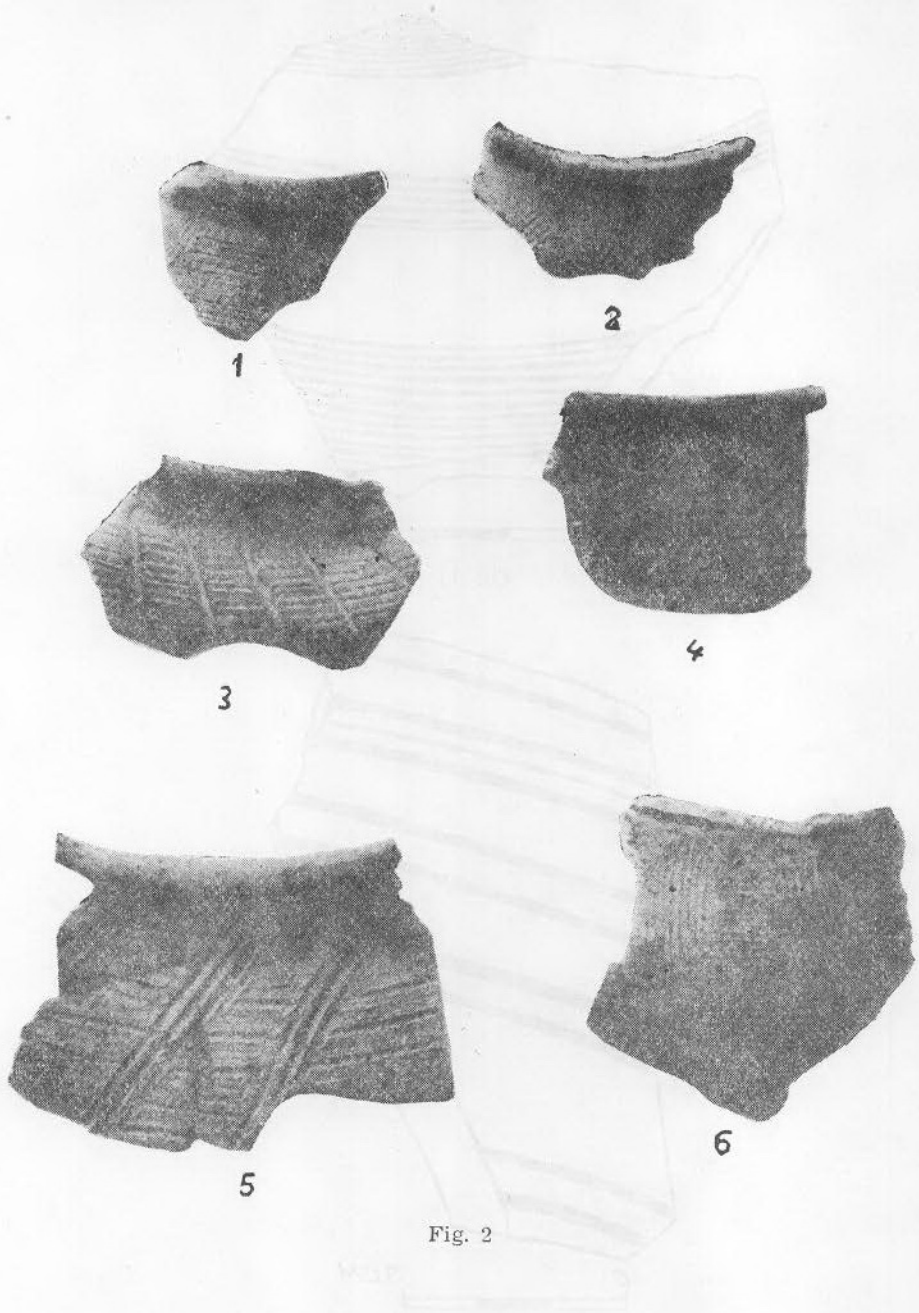


Fig. 2



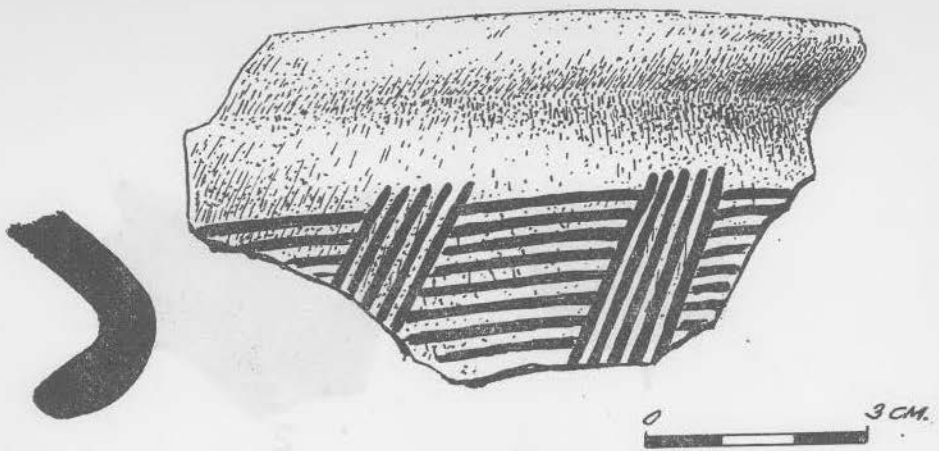


Fig. 2 a

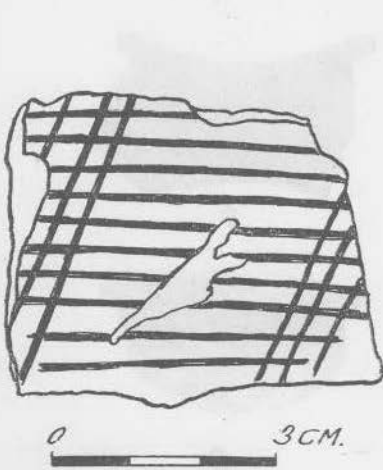


Fig. 2 b

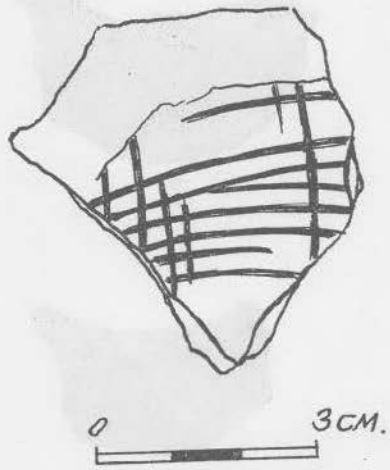


Fig. 2 c

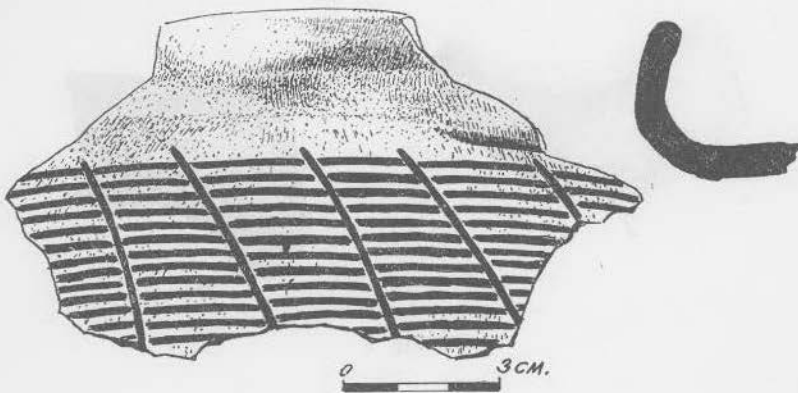


Fig. 2 d

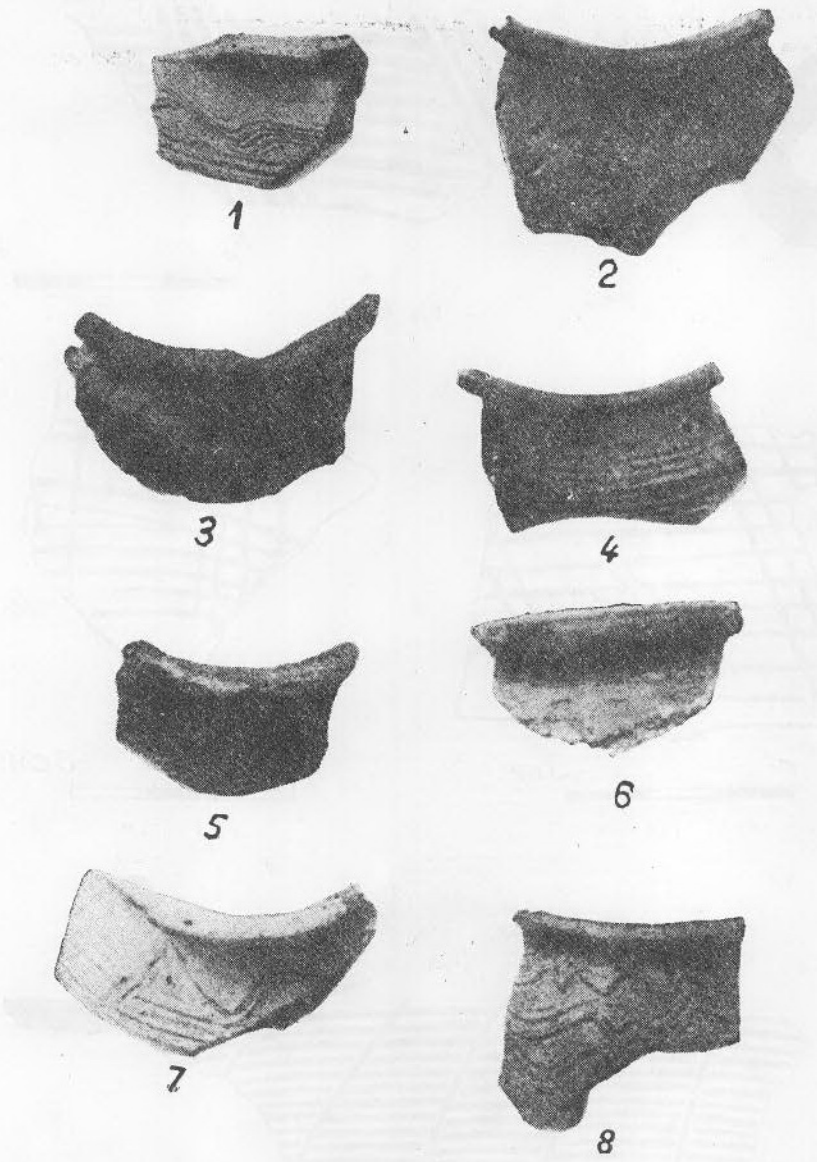


Fig. 3

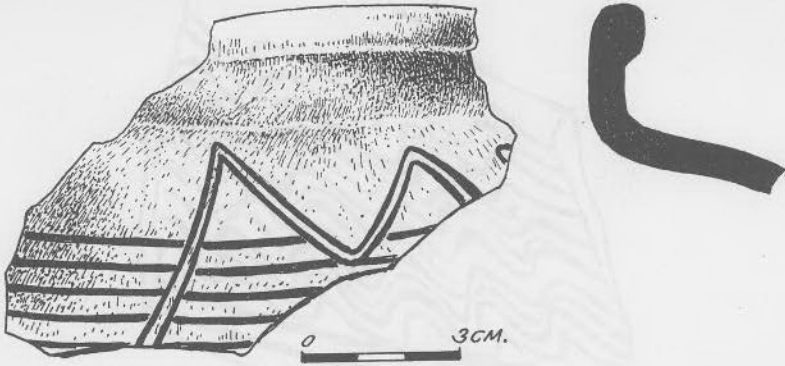


Fig. 3 a

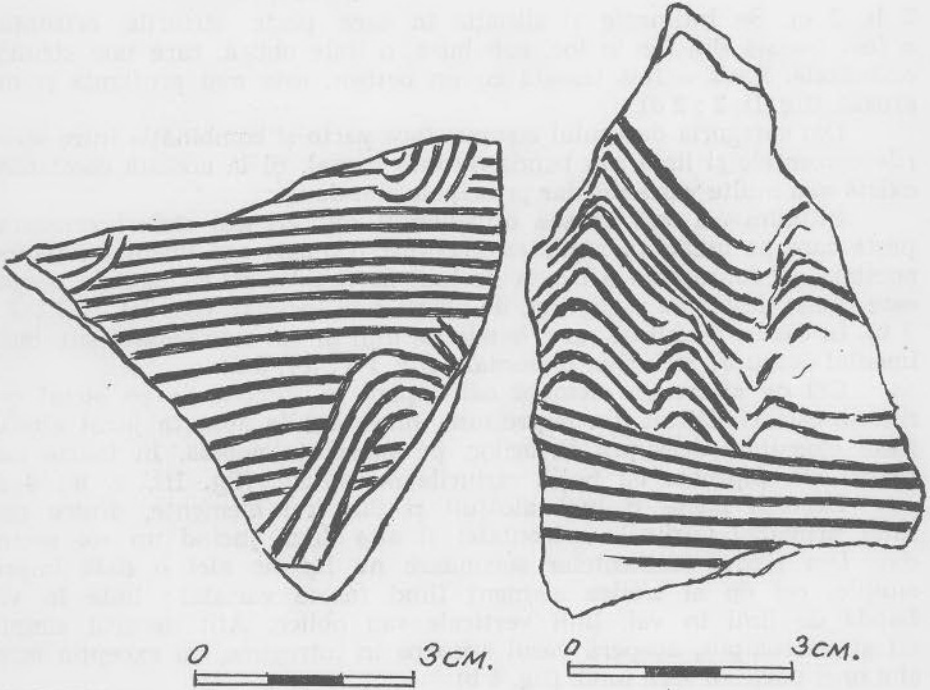


Fig. 3 b

Fig. 3 c

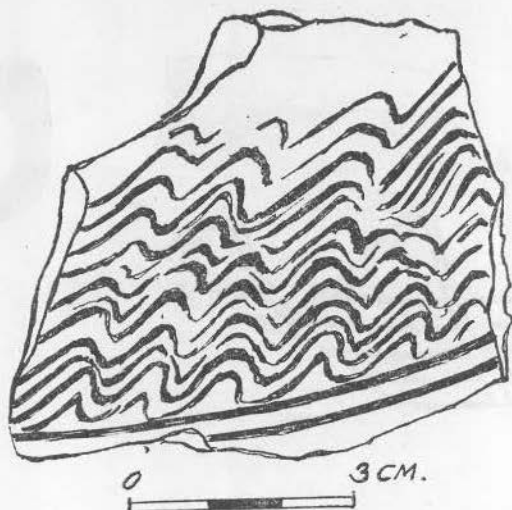


Fig. 3 d

2 b, 2 c). Se întâlnește și situația în care peste striurile horizontale a fost trasată din loc în loc, sub buză, o linie oblică, care taie striurile horizontale. Linia a fost trasată cu un bețișor, este mai profundă și mai groasă. (fig. II, 3 ; 2 d).

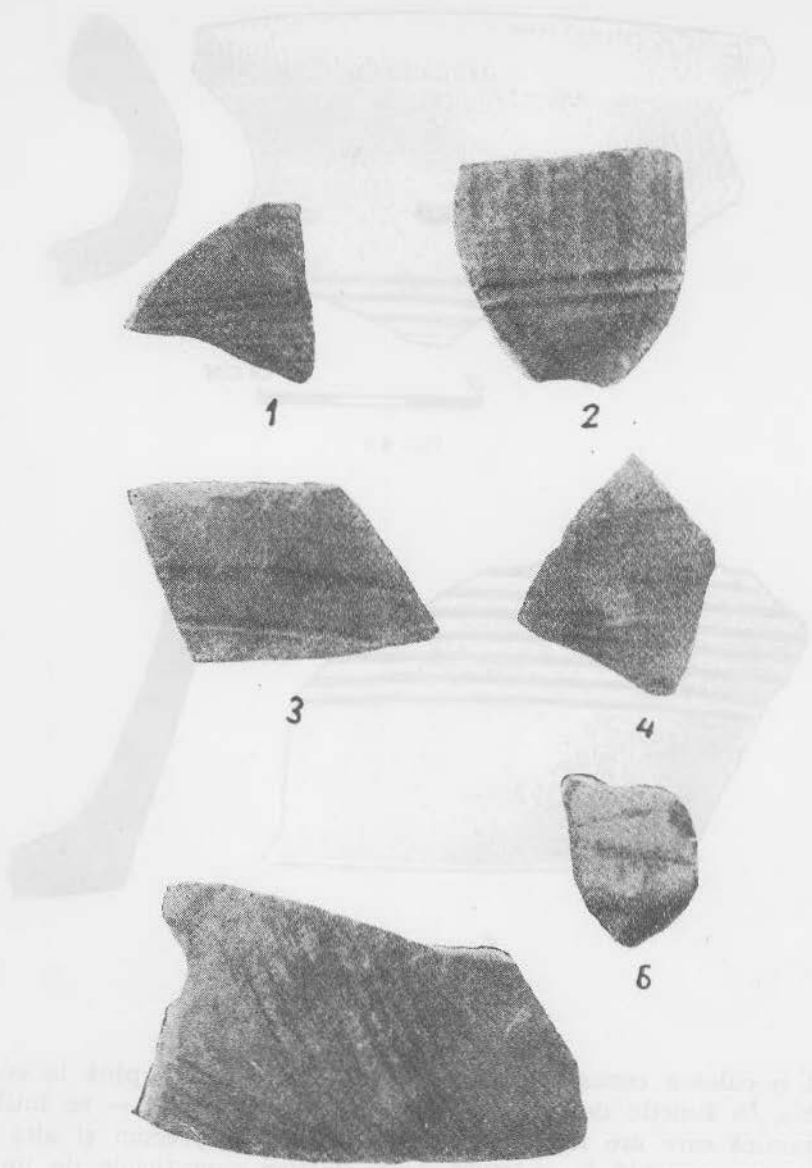
Din categoria decorului compus face parte și combinația între striurile horizontale și linia sau banda de linii în val. Și la această combinație există mai multe variante, dar principale sînt două :

Întîlnim cel mai adesea ornamentul compus din striuri horizontale peste care pe umăr, în regiunea maximei bombări sau imediat deasupra acesteia, se suprapune o bandă de linii în val. Valul, cu pantele inegale este trasat destul de îngrijit și, de obicei este înclinat. (fig. III, 5, 7 ; 3 a, 3 b). În cazuri destul de rare, banda de linii în val este trasată sub buză, imediat deasupra striurilor horizontale. (fig. I 8 ; 3 c, 3 d).

Cel de al treilea element care apare în combinație cu striul orizontal, este constituit din impresiuni. Impresiunile apar în jurul gîtului, fiind executate deasupra striurilor, pe suprafața netedă. În foarte rare cazuri ele depășesc cu puțin striurile horizontale. (fig. III, 4, 6 ; 4 a).

Decorul poate fi însă alcătuit și din trei elemente, dintre care unul principal (striurile horizontale) și alte două jucînd un rol secundar. Din rîndul elementelor secundare nu lipsesc nici o dată impresiunile, cel de al treilea element fiind foarte variabil : linie în val, bandă de linii în val, linii verticale sau oblice. Atît decorul simplu, cît și cel compus, acoperă vasul aproape în întregime, cu excepția buzei și a unei porțiuni spre fund. (fig. 4 b).

A doua grupă o constituie ceramica de bună calitate lucrată din pastă fină, bine aleasă, de culoare cenușie, decorată prin lustruire. Arderea s-a făcut înfundat sau neoxidant, ceramica căpătînd din această



5,  
Fig. 4

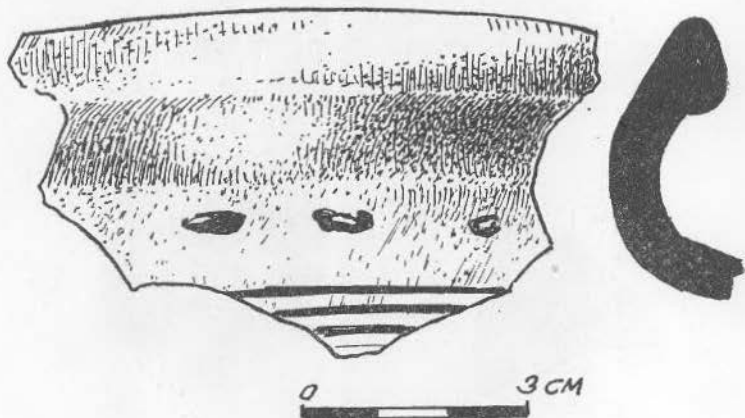


Fig. 4 a

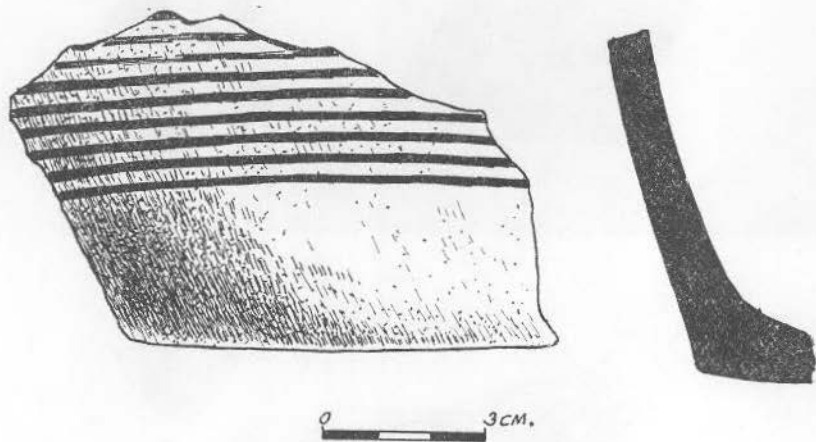


Fig. 4 b

cauză o culoare cenușie, variind de la cenușiu închis pînă la cenușiu deschis. În funcție de ardere — temperatură și timp — se întâlnește o ceramică care are în spărtură aceeași culoare, precum și altă categorie, care prezintă în spărtură două straturi superficiale de un roz-roșiatic, între ele aflîndu-se un strat cenușiu. Pereții vaselor din această categorie sînt destul de groși : 0,7—1 cm. În cadrul acestei categorii se pot distinge două tipuri de vase :

a) vase fără toartă, cu buza puțin evazată și rotunjită ;

b) vase cu toartă, unele cu toartă obișnuită, altele cu toarte tubulare, late, plasate imediat sub buză.

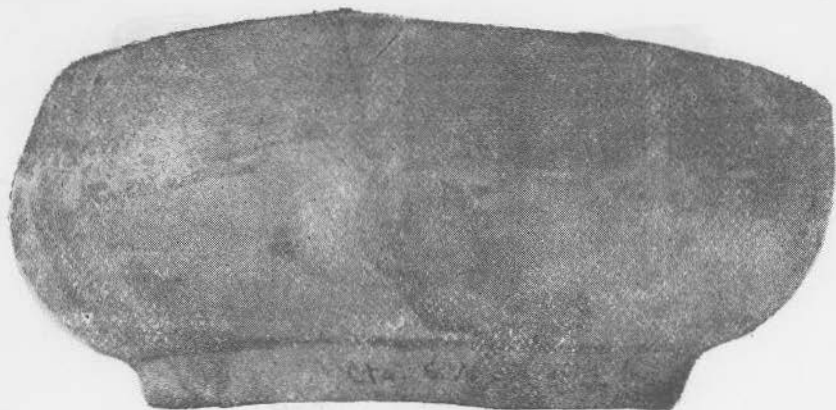


Fig. 5

Ceramica cenușie este decorată prin lustruire. Decorul este alcătuit din linii lustruite, dintre care unele se întretaie sub formă de rețea. (fig. IV, 6), altele alcătuiesc fascicule radiale, care se taie între ele (fig. IV, 4, 5). A treia categorie este formată din linii verticale, mărginite în partea de jos de 1—2 linii orizontale (fig. IV, 2).

Unul dintre fragmentele ceramice aparținând acestei categorii prezintă un decor combinat, format din linii slab lustruite, mărginite în partea de jos de două linii încizate, între care se află o linie în val, trasată cu un instrument ascuțit. (fig. IV, 3). Un fragment asemănător a fost descoperit la Dinogetia<sup>1</sup>. În ceea ce privește lustrul, se poate remarca faptul că în unele cazuri el este superficial, pe cînd în altele merge în profunzime, formînd adevărate șanțulețe. (fig. IV, 1).

Ultima categorie ceramică este cea decorată cu vopsea roșie, categorie din care s-a descoperit un singur vas: o strachină căreia îi lipsește o parte din buză, și care a fost găsită pe locul Vechii Gări. (fig. V; 5). Vasul este lucrat din pastă fină, bine frămîntată, de culoare alburie. Lucrată la roată, strachina păstrează pe fund urmele nisipului pe care a fost așezată pentru a putea fi ușor desprinsă după fasonare. Pereții vasului, bombați, prezintă buza trasă spre interior. Înainte de ardere, strachina a fost vopsită cu o culoare roșie, dar nu în totalitate, ci numai parțial: a fost vopsit interiorul ei și buza în partea exterioară; pe corp, de la buză pînă la fund, au fost trase din loc în loc dungă groase de vopsea. În timpul arderii, culoarea a căpătat, mai ales pe părțile exterioare, o nuanță cafenie.

În privința ceramicii din grupa I, ar mai fi de făcut o precizare. În toate așezările și necropolele de epocă feudal-timpurie, vasele care aparțin acestei categorii, prezintă de cele mai multe ori, pe fund, mărci

<sup>1</sup> Gh. H. Ștefan, I. Barnea, Maria Comșa, Eugen Comșa, *Dinogetia*, I, București 1967, p. 168, fig. 103, 10.

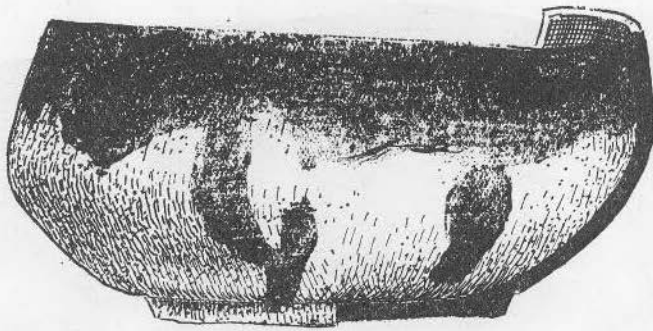


Fig. 5 a

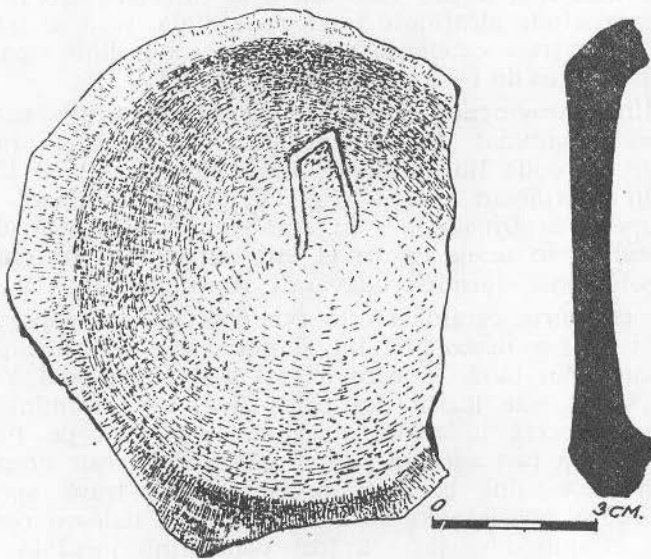


Fig. 6

de olar. În cazul ceramicii de la Constanța, apare, pînă acum, o singură marcă de olar. E drept că materialul este destul de puțin și că fundurile de vase existente sînt fragmentare, dar nici pe acestea nu se surprind urme ale unor mărci de olar. Singurul fund de vas care are o astfel de marcă de olar, a fost descoperit în Piața Independenței și aparține unui vas de mărime mijlocie, lucrat din pastă alburie, caracteris-



tică grupei ceramice întilnită în această regiunea. Pe acest fund se află, în relief, semnul Π. Este unicul semn de olar găsit pînă în prezent la Constanța, dar este de așteptat ca cercetările viitoare să lămuirească pe deplin această problemă.

\* \* \*

Prezența ceramicii de epocă feudal-timpurie la Constanța completează informațiile noastre referitoare la viața acestui oraș.

Se știe, din unele izvoare literare sau epigrafice, că în sec. IV e.n., în timpul lui Constanțiu al II-lea (337—361), în apropierea Tomisului a fost construită sau refăcută o așezare întărită, care purta numele de Constantiana și care a ajuns să dea numele orașului de azi<sup>2</sup>. În timpul lui Iustinian (527—565), așezarea este din nou amintită în opera lui Procopius „De aedificiis“, alături de alte fortărețe din Dobrogea<sup>3</sup>. Deși nu s-au putut face săpături sistematice, totuși descoperirea întimplătoare a unei serii continue de monede de la Mauriciu Tiberiu (582—602) pînă la Constantin al IV-lea (668—685),<sup>4</sup> presupune continuarea vieții cetății pînă la 680. Începînd cu această dată, deci cu sfîrșitul sec. VII, nu se mai știe nimic despre această așezare, lucru care se întîmplă și cu alte cetăți din Dobrogea. Descoperirea și publicarea ceramicii de epocă feudal-timpurie de la Constanța, adaugă o nouă verigă la istoria orașului și a regiunilor învecinate.

Punctele unde a fost descoperită această ceramică sînt în număr de trei și anume: pe locul Gării vechi, alături de care poate fi încadrată și ceramica descoperită în Piața Independenței; în zona Palas; în regiunea Lacului Tăbăcăriei. După cum se poate vedea și pe hartă, distanța între aceste puncte este destul de mare, fiind în jur de 3—5 km. Avînd în vedere această distanță, ca și densitatea mică a populației în epoca respectivă, credem că nu greșim socotind că avem de-a face cu trei așezări diferite, fiecare avînd viața ei independentă. Una din aceste așezări se afla chiar pe ruinele fostei cetăți, situație care se mai întîlnește, în Dobrogea, la Capidava, Dinogetia, Axiopolis etc. Celelalte două așezări se aflau în imediata apropiere a primei. Distanța 3—5 km, este și azi o distanță normală între două sate. Vedem deci că avem de-a face cu o locuire destul de intensă a unei foste cetăți și a împrejurimilor imediate, într-o epocă în care densitatea populației era destul de redusă.

În cadrul săpăturilor efectuate, n-au fost descoperite nici monede nici alte materiale care să ne ajute la datare, astfel că fixarea datei s-a făcut pe baza materialului ceramic și a analogiilor cu alte așezări de epocă feudal-timpurie din Dobrogea, care dispun de materiale ce

<sup>2</sup> Procopius, *De aedificiis*, IV, 11; Const. Porphyrogenetus, *De administrando imperio*, 2, 9. Gr. Tocilescu, *A.E.N.*, XIV, 1891, p. 30, nr. 63. R. Vulpe, *Histoire ancienne de la Dobroudja*, București 1938, p. 306—307. Iorgu Stoian, *Tomitana*, București, 1962, p. 51.

<sup>3</sup> Procopius, *op. cit.*, IV, 11.

<sup>4</sup> Irimia, Dimian, *Cîteva descoperiri monetare bizantine pe teritoriul R.P.R. în S.C.N.*, I, 1957, p. 197.

au permis o datare sigură. Cele mai bune analogii se pot face cu Dinogeția, Capidava și cu Păciul lui Soare, unde ceramica a fost precis datată, cu ajutorul monedelor.

La Dinogeția, primul nivel feudal-timpuriu, este datat cu monede din vremea lui Ioan Tzimisces (969—976), deși s-au identificat și complexe mai vechi, anterioare domniei acestui împărat, databile la sfârșitul sec. IX și începutul sec. X<sup>5</sup>. Complexele datate cu monede de la Ioan Tzimisces — Vasile al II-lea, se caracterizează prin vase aparținând diferitelor tipuri de borcane, ulcele, castroane, majoritatea ornamentate cu striuri prizontale, asociate cu benzi de linii în val, impresii în jurul gîtului și benzi de striuri oblice sau verticale<sup>6</sup>.

La Capidava, cetate construită de asemenea în a doua jumătate a sec. X, și atribuită încă de la începutul cercetărilor unei populații romanice autohtone, situația este asemănătoare în ceea ce privește ceramica<sup>7</sup>.

Tot în a doua jumătate a sec. X a fost construită și cetatea de la Păciul lui Soare<sup>8</sup>. Aceiași situație o găsim și în alte puncte din Dobrogea, la Noviodunum<sup>9</sup>, și Axiopolis, unde complexele de locuire au fost datate începînd cu sec. X.

O problemă specială, este ridicată de ceramica fină, ornamentată cu pictură cu vopsea roșie. Această specie ceramică a apărut pînă acum numai în Dobrogea, nordul Bulgariei și într-un singur caz dincolo de Dunăre, la Ileana-Podari. În legătură cu încadrarea cronologică a ceramicii pictate cu vopsea roșie, părerile au fost împărțite, dînd naștere la diverse ipoteze. La Capidava, ceramica de acest gen a fost datată în sec. IX — jumătatea sec. X<sup>11</sup>, în timp ce la Basarabi, aceeași specie era datată din a doua jumătate a sec. X pînă în sec. XI<sup>12</sup>. S-a exprimat părerea că ceramica pictată cu vopsea roșie, dispăre la jumătatea sec. X<sup>31</sup>. La Dinogeția însă, s-a constatat că ea continuă să existe, e

<sup>5</sup> Gh. Ștefan, I. Barnea, Maria Comșa, Eugen Comșa, *Dinogeția*, I, p. 200—201.

<sup>6</sup> *Idem*, p. 196.

<sup>7</sup> Gr. Florescu, *Capidava în epoca migrațiilor* în *R.I.R.*, XVI, IV, 1946, p. 326—342. Gr. Florescu, R. Florescu, P. Diaconu, *Capidava*, I, București 1958 : la p. 238, în capitolul referitor la monede nu se menționează nici una anterioară domniei lui Ioan Tzimisces. Monedele de la acest împărat provin din cel mai vechi nivel de locuire.

<sup>8</sup> P. Diaconu, *Rapoarte de săpături de la Păciul lui Soare în Materiale V*, 1959, p. 587 și urm., *Materiale VI* 1959, p. 653 și urm., *Materiale VII*, 1961, p. 599 și urm., *Materiale VIII*, 1962, p. 713 și urm., P. Diaconu, Крепость X—XV вв. в Пекую луи Соаре в свете археологических, иеелеузвоний în *Dacia V*, N. S., 1961, p. 458 și urm.

<sup>9</sup> I. Barnea, B. Mîtreă, *Săpăturile de salvare de la Noviodunum (Isaccea)*, în *Materiale*, V, 1959, p. 741.

<sup>10</sup> I. Barnea, *Date noi despre Axiopolis* în *SCIV*, 1, 1960, p. 69—80.

<sup>11</sup> R. Florescu, *Unele observații cu privire la ceramica decorată cu culoare roșie din așezarea tîrzie de la Capidava* în *SCIV*, I, p. 131.

<sup>12</sup> I. Barnea, *Ceramica din cariera de piatră de la Basarabi* în *SCIV*, 2, 1962, p. 364—365.

<sup>13</sup> M. Comșa, *Cu privire la evoluția culturii balcano-dunărene în sec. IX—XI*, în *SCIV*, 1, 1963, p. 112. *Idem*, *La civilisation balcano-danubienne (IX—XI siècles) sur le territoire de la R. P. Roumanie*, în *Dacia* N. S., VII, 1963, p. 418.

drept că sporadic, și în timpul împăraților Ioan Tzimisces și Vasile al II-lea. La sfârșitul sec. X ea va dispărea însă cu totul<sup>14</sup>. Credem totuși că această specie ceramică continuă să existe, sporadic, și la începutul sec. XI<sup>15</sup>.

Analogiile dintre ceramica ornamentată cu striuri, descoperită la Constanța și cea similară, descoperită la Dinogetia și la Păcuiul lui Soare, ca și prezența într-un singur exemplar al ceramicii decorată cu vopsea roșie, ne face să datăm așezările de epocă feudal-timpurie de la Constanța, începând cu jumătatea sec. X.

Rămâne de stabilit caracterul etnic al acestor așezări, problemă care nu poate fi rezolvată fără o succintă discuție referitoare la originea diferitelor tipuri de ceramică pe care le-am întilnit.

Informațiile literare despre situația etnică existentă la Dunărea de jos în această perioadă, sînt rare și neprecise. Astfel, cronicarul bizantin G. Cedren, informează, pe la jumătatea sec. X, că în regiunea Dunării de jos „neamurile se amestecau unele cu altele<sup>16</sup>. Altă informație, de data aceasta mai tîrzie, este cea pe care o avem de la cronicarul M. Attaliates, din a doua jumătate a sec. XI, care numește populația din aceste regiuni „pe jumătate barbară“, „gloată amestecată din toate limbile“<sup>17</sup>.

În privința atribuirii etnice a ceramicii din această perioadă, cercetătorii bulgari o socotesc o creație slavo-bulgară<sup>18</sup>, făcîndu-se în acest fel legătura cu întreaga arie de răspîndire a culturii slave. Prezența ei este pusă în legătură cu stăpînirea pe care ar fi exercitat-o primul țarat bulgar. Se scapă însă din vedere deosebirile clare care există între ceramica din această perioadă întilnită în țara noastră și în Bulgaria și ceramica din Polonia, Cehoslovacia și U.R.S.S. Fără să mai amintim caracteristicile ceramicii slave din sec. VIII—X, amintim doar că, deși există unele asemănări, ceramica slavă din sec. X—XIII, se caracterizează prin buze teșite și niciodată îngroșate la exterior, lucru caracteristic culturii întilnite în aceeași perioadă în România și în Bulgaria<sup>19</sup>. Un exemplu caracteristic în această privință este ceramica slavă de la Mikulcice<sup>20</sup>.

<sup>14</sup> Gh. Ștefan, I. Barnea, Maria Comșa, Eugen Comșa, *Dinogetia*, I, p. 196—205 și tabloul de la fig. 131.

<sup>15</sup> C. Cîrjan, *Cîteva opaițe de epocă feudal-timpurie din Dobrogea în Revista Muzeelor*, în curs de apariție.

<sup>16</sup> G. Cedren, *Historia*, Bonn, 1939, II, p. 599, r. 21—22.

<sup>17</sup> M. Attaliates, *Historia*, p. 204, r. 19—21.

<sup>18</sup> Kr. Miatev, *Die mittelalterliche keramik in Bulgarien*, în P. Z., XXXVII, 1959, p. 222.

<sup>19</sup> E. Zaharia, *Săpăturile de la Dridu, contribuție la arheologia și istoria perioadei de formare a poporului român*, București, 1967, p. 139.

<sup>20</sup> Z. Klanica, *Vorbericht über die Ergebnisse der Grabung des Slawischen Burgwalles in Mikulcice für des Jahr 1963*, în *Préhled vyzkumu*, Brno 1964, p. 44—51 și pl. 29, 30, 31. J. Poulik, *Bericht über die Ergebnisse des Archäologischen Grabung auf dem Burgwal Valy bei Mikulcice in Jahre 1962*, în *Préhled vyzkumu*, Brno 1963, p. 58—60 și pl. 27.

Asemănările existente între ceramica din România și cea din Bulgaria, este explicabilă, datorită faptului că spre deosebire de alte regiuni ocupate de slavi, ținuturile de la nordul și sudul Dunării se integrează în cu totul altă evoluție istorică. Procesul de romanizare, care a avut loc în sec. I—IV e.n., a fost continuat în timpul Imperiului roman de răsărit. Ca rezultat, s-a format un fond cultural comun Daciei și celor două Moesii. Slavii apar și se stabilesc în aceste regiuni, unde vor găsi o populație autohtonă, în sec. VI—VII. La sfârșitul sec. VII, mai precis în anul 679, se instalează la sudul Dunării protobulgarii, care prin asimilarea lor de către slavi au dat naștere primului stat bulgar. Raporturile acestui stat cu bizantinii au trecut prin diferite faze pînă în anul 971, cînd Ioan Tzimisce ocupă și anexează întreaga Bulgaria de răsărit. Sub Vasile al II-lea, luptele vor atinge apogeul și cu toată rezistența opusă de bulgari, primul stat bulgar este transformat în anul 1018 în provincie bizantină. Se constată astfel o legătură aproape neîntreruptă a acestor regiuni cu imperiul bizantin. Datorită autohtonilor, puternic romanizați în cursul atîtor secole, baza culturii din aceste regiuni este tradițională, conținînd elemente care pot fi urmărite secole de-a rîndul.

Printre elementele de veche tradiție romanică, moștenite pînă în secolul X, se pot aminti : decorul alcătuit din striuri orizontale trasat cu pieptănele, benzile de linii în val suprapunîndu-se peste striuri, formele oalelor, buza îngroșată la exterior.

Foarte discutată este originea ceramicii cenușii decorată prin lustruire. Cercetătorii bulgari au legat prezența acestei ceramici de venirea protobulgarilor, susținînd că a fost adusă de aceștia de la nordul Mării Negre. Există însă două neconcordanțe în susținerea acestei teorii și anume : o neconcordanță de dată, căci bulgarii vin la sudul Dunării în 679 și ceramica cenușie reapare în sec. VIII ; ar fi trebuit să apară odată cu venirea lor, deci la sfârșitul sec. VII. O altă neconcordanță există în ceea ce privește formele. Formele și decorul care se întîlnește în nordul Mării Negre sînt total deosebite de cele care se întîlesc în regiunile Dunării. La baza ceramicii cenușii din epoca feudal-timpurie stă ceramica romană, a cărei evoluție se poate urmări la Dunărea de jos pînă în sec. VI. Neclară rămîne deocamdată, din cauza lipsei de săpături, problema absenței ceramicii în sec. VII. Deja la această dată, la Vadul Săpat, așezare din Muntenia aparținînd culturii Ipotești-Cîndești, a fost descoperită ceramică cenușie cu decor lustruit, aparținînd sec. VII <sup>21</sup>.

Ceramica decorată cu pictură roșie ridică și ea o serie de probleme în privința originii sale. Procedul decorării vaselor cu vopsea roșie este foarte vechi, întîlnindu-se încă din epoca greacă și mergînd pînă în epoca bizantină. Sînt și unele detalii de tehnică care apropie ceramica de epocă feudal-timpurie decorată cu vopsea roșie de ceramică

<sup>21</sup> La săpăturile efectuate în 1965 de cercetătorul V. Teodorescu pe șantierul Vadul Săpat-Budureasca, autorul a participat ca student. Îi mulțumim și pe această cale pentru indicațiile prețioase pe care ni le-a dat cu această ocazie.

de același gen din epoca romană târzie. La ambele categorii de cele mai multe ori, exteriorul nu este în întregime decorat, ci avem de-a face cu niște dungii prelinse pe peretele vasului. Cu toate acestea se observă că tocmai după recucerirea Dobrogei de către bizantini, această categorie ceramică devine tot mai rară, pentru ca în cele din urmă să dispară. În aceste condiții se poate presupune că avem de-a face cu o ceramică de tradiție locală, creată și produsă de meșteri locali, dar puternic influențată de ceramica similară romano-bizantină<sup>22</sup>.

Asemănările care există între aspectul cultural din nordul Dunării și cel care se întâlnește la sudul fluviului, se poate explica prin faptul că ambele culturi au luat naștere pe baza aceluiași fond traco-daco-roman.

Desigur că venirea slavilor și a protobulgarilor a contribuit la dezvoltarea și îmbogățirea acestei culturi materiale, dar nu i-a putut modifica trăsăturile esențiale. Elemente culturale aparținând slavilor se întâlnesc și în ceramica pe care am prezentat-o mai sus; buza teșită, decorul format din benzi de linii orizontale, dar acestea nu sînt altceva decît urme ale unui proces de asimilare care la acea dată fusese terminat. Populația autohtonă, avînd o cultură materială multiseclară, superioară celei cu care au venit slavii și protobulgarii în aceste regiuni, i-a asimilat pe aceștia, preluînd însă de la ei, în cadrul acestui proces de asimilare, unele elemente culturale.

Se poate spune în concluzie că ceramica din așezările de epocă feudal-timpurie de la Constanța, aparține populației autohtone, străromâne, care în sec. X încheiase procesul de asimilare a slavilor.

Descoperirea și publicarea ceramicii de epocă feudal-timpurie de la Constanța, aduce date noi și completează o perioadă importantă din istoria acestui oraș, urmași ai străvechiului Tomis.

## CÉRAMIQUE FÉODALE-PRIMITIVE TROUVEE SUR LE TERRITOIRE DE LA VILLE DE CONSTANTZA

### Résumé

A l'occasion des travaux éditaires effectués sur le territoire de la ville de Constantza, on a découvert une série de fragments céramiques, appartenant à l'époque féodale-primitive. Tous ces fragments proviennent de sites, vu qu'aucune tombe de cette période n'a été découverte jusqu'à ce jour.

La céramique se divise, selon la pâte et la décoration, en trois groupes :

1. Céramique d'usage commun, décorée par incision, de stries horizontales et obliques, de bandes de lignes, en vagues et en impressions (fig. I, II, III).
2. Céramique grise, décorée par polissage (fig. IV).
3. Céramique décorée à la teinture rouge (fig. V, 5).

Selon la pâte utilisée, la céramique de la première catégorie renferme plusieurs sous-groupes, chacun prédominant en un point déterminé. La déco-

<sup>22</sup> Pentru problema originii ceramicii pictate cu culoare roșie, vezi articolul lui C. Scorpan, *Contribuții arheologice la problemele etnice ale Dobrogei antice*, în *Pontice*, Constanța, 1968, p. 367—377.

ration de ce sous-groupe est combinée de diverses manières, ce qui donne lieu à plusieurs variantes.

Les principaux endroits où l'on a découvert ces fragments, sont: Palas, l'Ancienne Gare, La Place de l'Indépendance et le Lac de la Tannerie. Comme ces points se trouvent à une distance de 3—5 km l'un de l'autre, l'auteur suppose qu'on a affaire à trois sites indépendants élevés sur l'emplacement même de la cité de Tomi, ou bien dans son voisinage.

Le matériel céramique fait dater ces trois sites à partir du X<sup>e</sup> s. de n. è., ce qui ajoute un nouvel anneau à l'histoire de la ville de Constantza.

## FRÜHMITTELALTERLICHE KERAMIK IN WEICHBILD DER STADT KONSTANZA

### *Zusammenfassung*

Anlässlich der Bauarbeiten wurden in der Stadt Konstanza eine Reihe Keramikscherben aus dem frühen Mittelalter gefunden. Alle Scherben stammen aus Siedlungen; bisher ist noch kein einziges Grab aus dieser Zeit gefunden worden.

Vom Standpunkt der Paste und der Verzierung läßt sich die Keramik in drei Gruppen teilen;

1. Gebrauchskeramik mit horizontalen und schrägen Riffelungen, Wellenlinienbändern im Ritzverfahren und Eindrücken verziert.

2. Graue Keramik, mit Glasierung verziert.

3. Mit roter Farbe verzierte Keramik.

Je nach der Paste enthält die Keramik der ersten Kategorie mehrere Untergruppen, die jede in einem gewissen Punkt vorherrscht. In dieser Gruppe ist die Verzierung in verschiedenen Arten kombiniert, so daß mehrere Varianten entstehen.

Die wichtigsten Fundstellen an denen die Bruchstücke gefunden wurden sind Palas, Gara Veche (Der alte Bahnhof) mit dem Independenție-Platz und der Tăbăcărie-See. In Anbetracht dessen daß sie sich in einer Entfernung von 3—5 km voneinander befanden, setzt der Verfasser voraus, daß es sich um drei unabhängige Siedlungen handelt, die an der Stelle oder in der Nähe der Stadt Tomis errichtet wurden.

Der Keramik nach zu urteilen, datieren diese Siedlungen am das 10. Jh.u.Z., wodurch von der Geschichte der Stadt Konstanza ein neues Kapitel ergänzt wird.