

## DESCOPERIRI NOI ÎN ZONA SUBURBANĂ A TOMISULUI.

În cursul ultimilor ani, diversele excavații și săpături cu caracter edilitar, rural sau gospodăresc, practicate în vecinătatea Constanței, Tomisul de altădată, au prilejuit de nenumărate ori scoaterea la lumină a diverse vestigii.

Înscrise aproximativ pe un mare arc de cerc în jurul Tomisului, deși de natură diferită (urme de așezări și resturi de construcții, laice și religioase, apeducte și cavouri <sup>1</sup>, morminte de epocă elenistică <sup>2</sup> etc.) toate aceste descoperiri au un numitor comun: ele ridică problema de mare interes, a cunoașterii mai în profunzime a manifestărilor vieții în epocile clasice, în teritoriul din proxima vecinătate a marelui centru de civilizație tomitan.

Cunoașterea acestor manifestări pe direcția nord-est, de-a lungul țărmului mării, a cărui importanță nu mai este cazul s-o subliniem, desigur, era, din păcate, restrânsă la date mai mult decît parcimonioase: singura descoperire notabilă era aceea din anul 1957, cînd, cu prilejul unei săpături efectuate în curtea sediului Stațiunii de cercetări marine de la Mamaia (aflată lîngă punctul piscicol de la intrarea în stațiunea balneoclimaterică cu același nume, unde lacul Tăbăcărie se varsă în mare) a fost scos la lumină un „sarcofag” de epocă romană cu un interesant inventar funerar <sup>3</sup>, de fapt un mormînt de familie, lucrat din plăci de calcar.

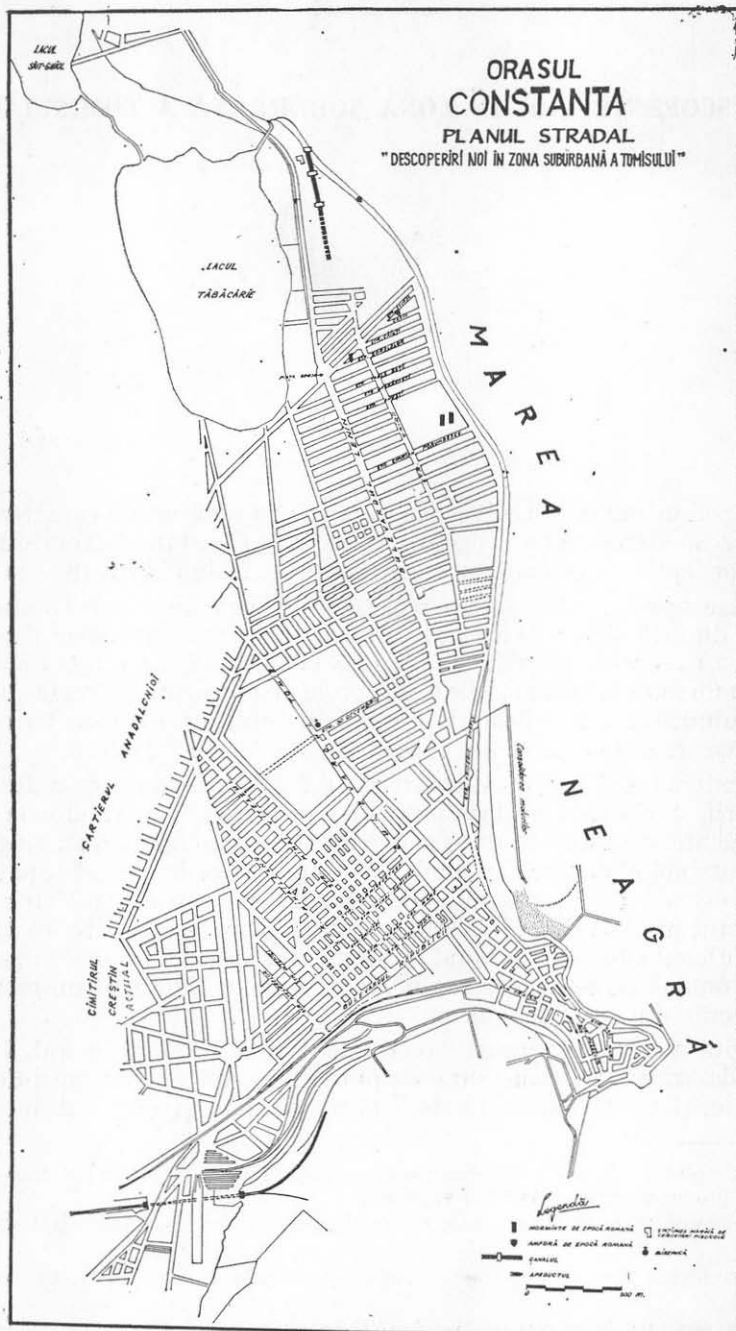
Datorită unor împrejurări favorabile <sup>4</sup>, în ultimii 5—6 ani, lucrătorii muzeului de arheologie Constanța au putut face unele intervenții de salvare sau sondaje, datorită cărora au fost obținute date și materiale interesante.

<sup>1</sup> Inedite pînă la această dată, dar a căror — fie și sumară — prezentare într-un „reper-toriu”, ne-o propunem pentru viitorul apropiat.

<sup>2</sup> M. Bucovală, *Necropole elenistice la Tomis*, Muzeul de arheologie Constanța, 1967, p. 9—11, 17, 85, 133.

<sup>3</sup> M. Davidescu, *Un sarcofag roman la Mamaia*, *Revista Muzeelor* nr. 1, București, 1965, p. 88—89.

<sup>4</sup> Cîteva săpături de interes edilitar inițiate în ultimii ani au afectat perimetrul situat între strada C. Porumbescu, piața Soveja și localul Stațiunii de cercetări marine Mamaia, primele sesizări fiindu-ne comunicate de cetățenii Alexiu L. Virgil, din str. C. Porumbescu 11 și Năvoleanu Vasile din comuna Ovidiu, cărora le mulțumim încăodată, pe această cale.



PLANUL STRADAL AL ORAȘULUI CONSTANȚA CU NOILE DESCOPERIRI DIN ZONA PIAȚA SOVEJA—MAMAIA.

Întrucît aceste observații reactualizează un interes mai vechi asupra problemelor deja enunțate, iar volumul lor nu este neglijabil, considerăm utilă prezentarea succintă a celor cîteva descoperiri mai noi, preliminarînd, în același timp și acele cîteva concluzii ce izvorăsc firesc din această prezentare.

În principiu, aceste noi descoperiri se referă la alte două morminte de epocă romană, la găsirea unei amofore, la depistarea traseului unui apeduct și a unui canal.

### I. *Mormintele.*

Locul descoperirii celor două morminte se află în partea de nord-est a orașului Constanța, în imediata apropiere a malului mării, la circa 300 m de firul actual al șoselei ce duce la Mamaia, pe un teren viran, situat la circa 450 m sud-est de piața Soveja, teren unde funcționau cu cîteva timp în urmă tăbăcăriile orașului, care au dat și numele cartierului. (vezi harta).

Punctul în care au fost găsite se află în imediata apropiere a malului, destul de abrupt, la picioarele căruia se deschide plaja mării, ce are în zona respectivă o lățime de numai 4—5 m. În întreaga zonă, deasupra, sub stratul vegetal de suprafață, extrem de subțire la această dată (o depunere de numai 10—15 cm.), urmează un strat masiv de nisip, în care erau practicate gropile ambelor morminte, lucru ce ne face să credem că acest strat de nisip constituia nivelul de călcare în antichitate.

*Mormîntul CDXXXVI.* Este vorba de un mormînt de inhumatie, orientat nord-sud. Groapa acestuia era săpată în stratul de nisip, mortul fiind așezat direct pe nisip și acoperit, de asemenea, cu nisip.

Deasupra, mormîntul era protejat, pe toată lungimea sa, cu 8 țigle, așezate două cîte două în dublă pantă. La capete nu exista nici un fel de protecție. Țiglele, bine arse, cu dimensiuni aproximativ egale, (0,50 m lungime, 0,38—0,40 lățime și 0,05 m grosime) au asigurat printr-o bună îmbinare, o perfectă rezistență a mormîntului; dealtfel, el a fost găsit intact în momentul săpăturii.

Construcția funerară măsoară în lungime 2 m, în lățime 0,80 m și în înălțime 0,53 m.

După demontarea mormîntului și cercetarea atentă a interiorului său, au putut fi făcute următoarele observații: Scheletul, relativ bine conservat, un adult întins pe spate, cu mîinile aduse pe bazin, lung de 1,60 m, cu capul la sud. Datorită presiunii terenului, probabil, craniul era acum ușor înclinat spre stînga și împins spre torace (Fig. 1).

Inventarul funerar, așezat în totalitate în interiorul mormîntului, se compune atît din elementele vestimentare și de podoabă cît și din vase și obiecte de ofrandă. Vom prezenta acest „mobiliu” funerar (Fig. 2) potrivit caracteristicilor și rolului practic al obiectelor și nu în ordinea găsirii lor.

Elemente vestimentare și de podoabă.

1. Pandantiv (aplică) de bronz. Inv. 12.282 — În 0,027 m; dm. 0,024 m.; corodat, rupt într-o parte; patină verzuie. A fost găsit pe umărul drept, ornamenta probabil veșmîntul. (Fig. 2 g și 3). Formă ușor ovală, cu partea superioară mai îngustă, ornamentată printr-un motiv alcătuit din două mici sfere, de dimensiuni diferite, lipite una deasupra celeilalte.

2. Pe un deget al mîinii stîngi, s-a găsit un inel de fier, foarte corodat, iar alături de schelet, poate căzut de pe aceeași mînă, un alt inel, din același material, prevăzut cu o „intaglie“. (Fig. 2 h).

Primul (Inv. 12.289, dm. 0,022 m) se păstrează ceva mai bine (Fig. 4). Este aproape ovoidal, are partea de jos subțiată, iar cea superioară, lătită și înălțată, formează lăcașul gemei care a dispărut însă. Datorită corodării foarte puternice a materialului, inelul s-a rupt, o parte din el fiind total distrusă.

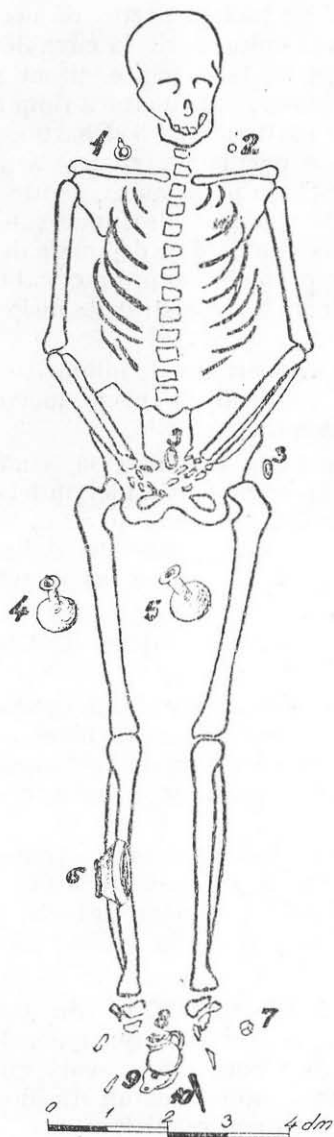


Fig. 1 Mormîntul CDXXXVI.

1. Pandantiv de bronz; 2. Monedă de bronz; 3. Inele de fier; 4. Vas de sticlă;
5. Vas de sticlă; 6. Strachină cu margine verticală; 7. Zar de os; 8. Căniță;
9. Opaț; 10. Cuie de fier

Al doilea inel (Inv. 12.290, dm. 0,02 m) este foarte vătămat. Din el se păstrează numai partea de sus, de asemenea ovală și lătită mult; în montură s-a păstrat, din fericire, gema înaltă, ovală, de culoare maronie, bine șlefuită



Fig. 2 Inventarul mormintului CDXXXVI.

și perfect consolidată. Pe gemă este figurată, în linii schematice, imaginea Fortunei în picioare, cu cornul abundenței în mîna stîngă și ținînd în dreapta, sceptrul (Fig. 5). Despre rostul acestor *intaglii*, ca amulete sau sigilii, s-a mai scris<sup>5</sup>; este interesant că printre descoperirile recente din necropolele

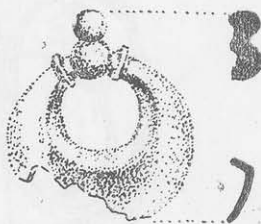


Fig. 3<sup>a</sup> Pandantiv (aplică) de bronz.

<sup>5</sup> L. Țeposu-David, *Gemele și cameele din muzeul arheologic din Cluj, Omagiu lui C. Daicoviciu*, București, 1960, p. 528—529; M. Davidescu, *op. cit.*, p. 89.

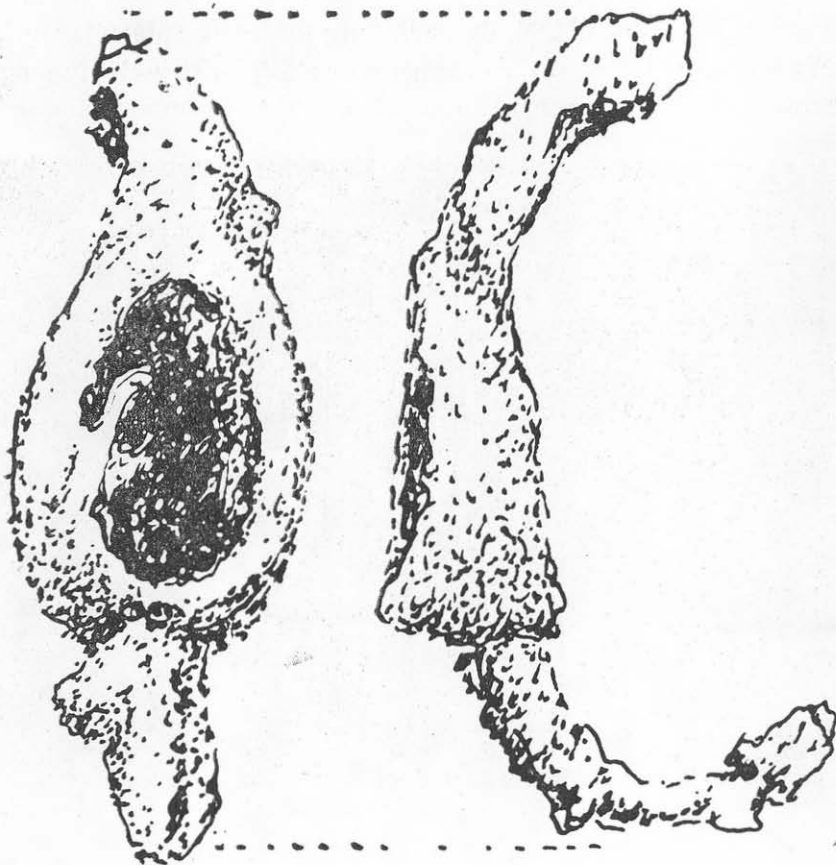


Fig. 4. Inel de fier cu loc pentru gemă.

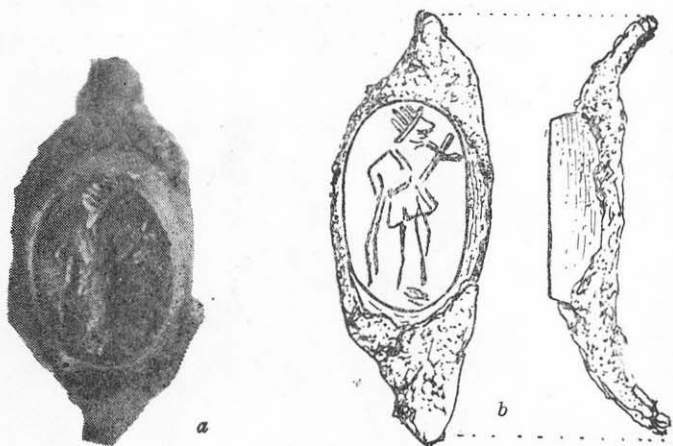


Fig. 5. (a—b). Inel de fier cu gemă.



tomitane, reprezentări quasi sau total identice ale Fortunei pe geme, au mai apărut <sup>6</sup>.

### *Vase uzuale.*

Mai sus de genunchi, au fost găsite două vase de sticlă (primul în dreapta piciorului drept, celălalt între picioare).

1. Vas de sticlă cu corpul piriform, gît cilindric și gură-pîlnie <sup>7</sup>.

Inv. 12.284 — In. 0,116 m., dm. 0,10. (Fig. 2 a).

2. Vas cu corp sferic și gît cilindric, înalt <sup>8</sup>.

Inv. 12.283 — In. 0,157 m. dm. 0,095 m. (Fig. 2 b).

Mai jos de genunchi, la nivelul femurului drept, a fost găsită o strachină ceramică, așezată cu gura în sus, ușor aplecată către schelet.

3. Strachină cu marginea verticală. Inv. 12.285 — în. 0,11 m; dm. 0,202 m. Lipsă din buză, crăpată pe alocuri; profil complet. (Fig. 2 c).

Corpul tronconic, destul de înalt, fund inelar, buza rotunjită, trasă ușor spre interior. Pe marginea verticală, la extremități, drept ornament, câte un cerc incizat.

Simetric dispuse la partea de sus, „apucători” improvizate din câte două benzi de lut, semicirculare, ce imită forma degetelor, applatizate și lipite bine pe peretele vasului. Pe corpul vasului, sînt vizibile caneluri superficiale, egal distanțate și cercuri fin incizate.

Argilă roșie-cărămizie, bine arsă, acoperită la partea superioară cu angobă roșie, mai omogenă la exterior, scursă și în interior, spre fund.

Acest tip de strachină cu marginea verticală este mai amplu documentat prin descoperirile substanțiale făcute în zona orașelor din sudul Uniunii Sovietice. După opinii exprimate încă acum patru decenii, ea face parte dintr-o largă gamă de vase ceramice microasiatice și apare la Olbia, încă din prima jumătate a secolului I e.n. <sup>9</sup>; un exemplar similar, descoperit la Mirmeki, este datat la sfîrșitul secolului I e.n. <sup>10</sup>, dar forma a circulat pe intervale de timp foarte mari (începînd din a doua jumătate a secolului I e.n., pînă în secolul IV e.n.) <sup>11</sup>

O identitate quasi perfectă prezintă însă exemplarul nostru cu un tip de strachină găsit în săpăturile de la Mirmeki, datat la sfîrșitul secolului I e.n. — secolul II e.n. <sup>12</sup>

4. Căniță — Inv. 12.286 — In 0,091 m; dm. 0,099 m. Lipsă din buză, profil complet. A fost găsită la picioare, aproximativ la egală distanță între labe. (Fig. 2 d).

<sup>6</sup> M. Bucovală, *Noi morminte de epocă romană timpurie la Tomis, Pontice I, Constanța*, 1968, p. 278, fig. 6

<sup>7</sup> M. Bucovală, *Vase antice de sticlă la Tomis*, Constanța 1968, nr. 107, p. 72.

<sup>8</sup> *Idem*, nr. 76, p. 61.

<sup>9</sup> T. N. Knipovici, *Die keramik römischer Zeit aus Olbia in der Sammlung der Ermitage*, Frankfurt a.M., 1929, pl. II, 24, categoria D.

<sup>10</sup> V. F. Gaidukevici, *Раскопки Мирмекия 1935-1938 гг.*, М.И.А. 25, Moscova 1952, p. 158, fig. 40.

<sup>11</sup> T. N. Knipovici, *op. cit.*, pl. II, 24 A a, categoria E.

<sup>12</sup> T. N. Knipovici, *Кроснолаковая керамика первых веков н. э.*, М.И.А., 1952, p. 301, fig. 3/2. Autoarea amintește că un exemplar similar, găsit la Kerki, într-un mormînt cu monedă, se datează în al treilea sfert al secolului II e.n.

Corp globular, fund circular, mic, ușor profilat, plat; buza destul de înaltă, ușor rotunjită și trasă în afară, la nivelul căreia se prinde toarta ușor arcuită, mai bombată pe mijloc, deasupra.

Argila roșie, bine arsă, ușor pulverulentă, angobă roșie.

Tipul acesta de cană cunoaște o mare răspândire în timp și spațiu. Pe teritoriul Dobrogei, exemplarele semnalate până acum provin de la Histria și Piatra-Frecăței. La Histria, astfel de cănițe sînt date, prin contextele funerare în care au fost descoperite, în secolele II<sup>13</sup> și II—III e.n.<sup>14</sup> La Piatra-Frecăței, tot prin descoperiri cu caracter funerar, circulația lor este stabilită pentru secolele II—III e.n.<sup>15</sup> Cît despre Tomis, prezența acestor cănițe în morminte este un fapt foarte obișnuit, forma fiind o caracteristică de bază a inventarului funerar de epocă romană. Din punct de vedere al răs-timpului în care au circulat, trebuie adăugat, că dăinuirea lor îndelungată are la origină o evoluție proprie, internă, locală, derivată din prototipuri mult mai vechi, elenistice timpurii; perioada de circulație a acestor mici recipiente (cu schimbări de profil neesențiale) este de cel puțin trei secole, la începutul erei noastre<sup>16</sup>.

### Diverse

Sub cănița sus amintită, între labelle picioarelor, a fost descoperit un opaiț ceramic, spart în mai multe bucăți.

1. Opaiț cu cioc cordiform și vrej pe bordură<sup>17</sup>. Inv. 12.287—In. 0,03m., dm. 0,087m., lung. 0,099m. Lipsă din disc și bordură. (Fig. 2e și 6).

Argilă cărămizie, bine arsă densă și ușoară; angobă roșie, uniformă. Urmele de ardere la cioc și pe disc.

Acest tip de opaițe își încep evoluția în secolul I e.n., continuă în secolul II și probabil și în secolul III e.n.<sup>18</sup>

2. Zar de os. Inv. 12.288. În 0,012m., lățime 0,01m. (Fig. 2g)

Întreg, deși crăpat pe alocuri. A fost găsit la picioare. Deși tăiat oarecum neregulat, fețele sînt bine șlefuite. Cercurile incizate care indică numărul au câte un punct la mijloc.

3. Tot la picioare, lîngă tălpi, s-an găsit cîteva ținte mici de fier, provenind de la încălțăminte; ușor corodate.

4. Lîngă craniu, a fost găsită o monedă mică de bronz, destul de conservată<sup>19</sup>. (Fig. 2 i și 7 a—b).

<sup>13</sup> P. Alexandrescu, *Necropola tumulară, săpături 1955—1961, Histria II*, București, 1966 XXV 1, p. 222.

<sup>14</sup> *Idem*, XXVII<sup>3</sup> 2, p. 223.

<sup>15</sup> P. Aurelian, *Săpăturile de la Piatra Frecăței*, M.C.A., vol. VIII, Editura Academiei R.P.R., 1962, p. 569, fig. 56.

<sup>16</sup> M. Bucvală, *Tradiții elenistice în materialele funerare de epocă romană timpurii la Tomis, Pontice II*, Muzeul de arheologie Constanța, 1969, p. 311

<sup>17</sup> C. Ionomu, *Opaițe greco-romane*, Muzeul de arheologie Constanța, 1967, p. 17, fig. 31 și nr. 206, p. 65.

<sup>18</sup> *Idem*, p. 17.

<sup>19</sup> Determinările celor două monezi (de una va fi vorba mai departe) au fost făcute de tovarășii Bucur Mitrea și Gh. Poenaru-Bordea, de la Cabinetul numismatic al Institutului de arheologie din București, cărora le mulțumesc odată mai mult, pentru amabilitate.



AE I Greut. 2,20 g., diam. 14 mm.

Regling, 2426.

Această monedă este considerată ca emisiune tomitană de epocă elenistică. În cazul de față, ea nu ne poate ajuta la datarea mormântului, pentru

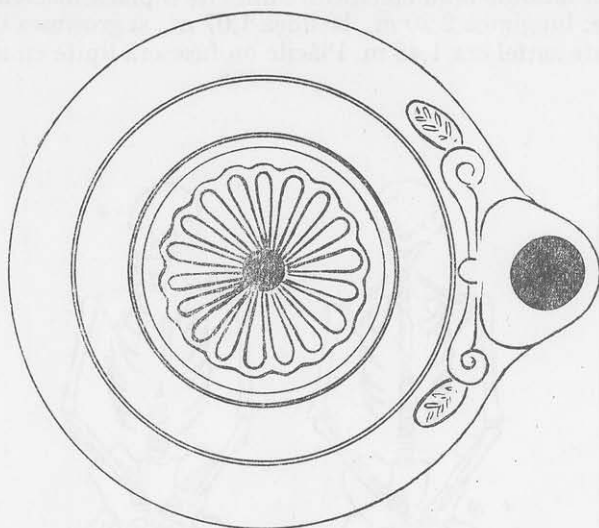


Fig. 6. Opaiț.

stabilirea căruia putem folosi mai bine mărturiile mai circumstanțiate ale opaițului, căniței și — mai ales — ale strachinei cu marginea verticală.

Potrivit acestora, mormântul poate fi încadrat cronologic la sfârșitul secolului I și începutul secolului II e.n.

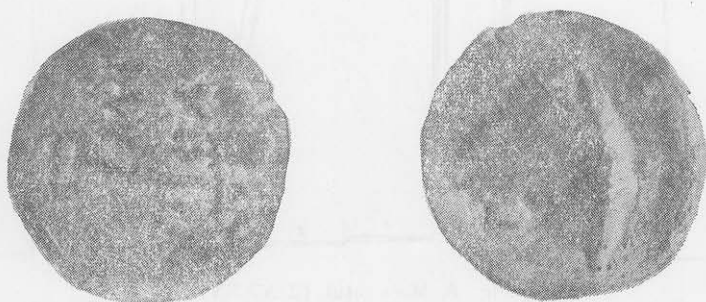


Fig. 7 (a—b). Monedă de bronz autonomă, tomitană.

### *Mormântul CDXXXVII*

În aceeași zonă, la distanța de numai 12 m de primul, a apărut un al doilea mormânt, de asemeni de inhumație, dar lucrat de astădată din plăci de calcar cochilifer.

Exteriorul mormîntului era deranjat; placa mare, de deasupra, era deplasată de la locul ei, iar cele două plăci înguste, de la ambele capete, lipseau. Cercetarea regulată a interiorului mormîntului ne-a dovedit însă, în ciuda acestor aparențe, că mormîntul nu fusese jefuit.

Cele două laterale erau constituite din cîte o placă masivă, cu dimensiuni aproape egale: lungimea 2,20 m., lăţimea 1,07 m., şi grosimea 0,34 m. Lăţimea „arcei” formate astfel era 1,45 m. Plăcile nu fuseseră lipite cu mortar între ele.

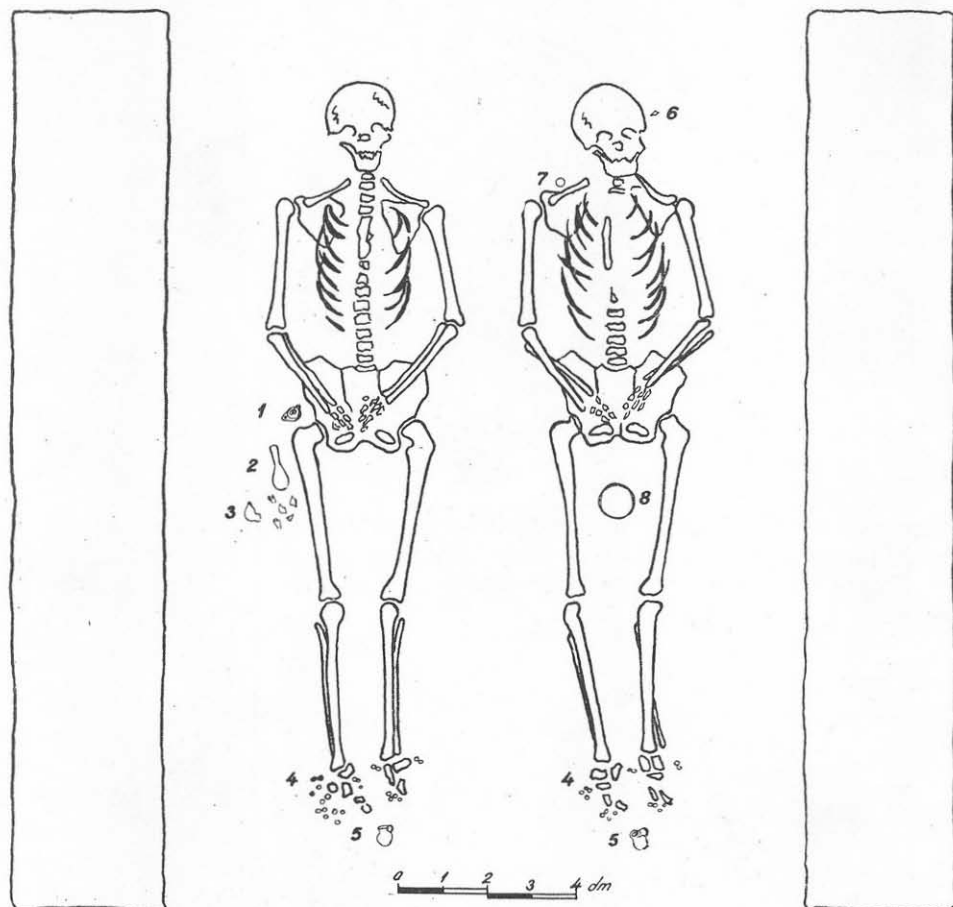


Fig. 8. Mormîntul CDXXXVII.

1. Opaiţ; 2. Vas de sticlă; 3. Fragmente de vase de sticlă; 4. Ținte de fier de la încălțări; 5. Cănițe; 6. Foițe de aur; 7. Monedă de bronz; 8. Oglindă de bronz.

Mormîntul s-a dovedit a fi dublu (de familie). După degajarea stratului de nisip din interior, la adîncimea de 1,25 m față de nivelul solului, au fost găsite două schelete așezate unul lângă celălalt în poziție întinsă, cu orientarea nord-sud (capetele la sud). Lîngă schelete s-au găsit numeroase cuie de fier,

cu floarea lată, avînd urme de lemn putrezit prinse pe ele, provenite desigur de la scîndurile sau sicriul în care fuseseră așezați defuncții.

După natura, rostul și poziția obiectelor din inventarul funerar <sup>20</sup>, s-a putut trage concluzia că este vorba de o pereche (soț și soție), femeia fiind așezată în stînga bărbatului. (Fig. 8).

Scheletul acestuia măsura în lungime 1,63 m (mîinile erau aduse pe bazin) iar obiectele de ofrandă se compuneau din cîteva vase de sticlă, o căniță din ceramică și un opaiț.

Scheletul femeii măsura în lungime 1,62 m, poziția sa fiind identică cu cea a bărbatului; inventarul său se compunea din cîteva obiecte de toaletă, o căniță din ceramică și o monedă de bronz.

Conform principiului expus mai sus, vom prezenta lapidar acest inventar funerar pe categorii distincte, potrivit destinației practice a obiectelor și nu în ordinea găsirii lor, deși vom menționa în mod expres poziția acestora în momentul descoperirii, mai ales că ele provin dintr-un mormînt — dublu și importanța acestui fapt este sporită. (Fig. 9)

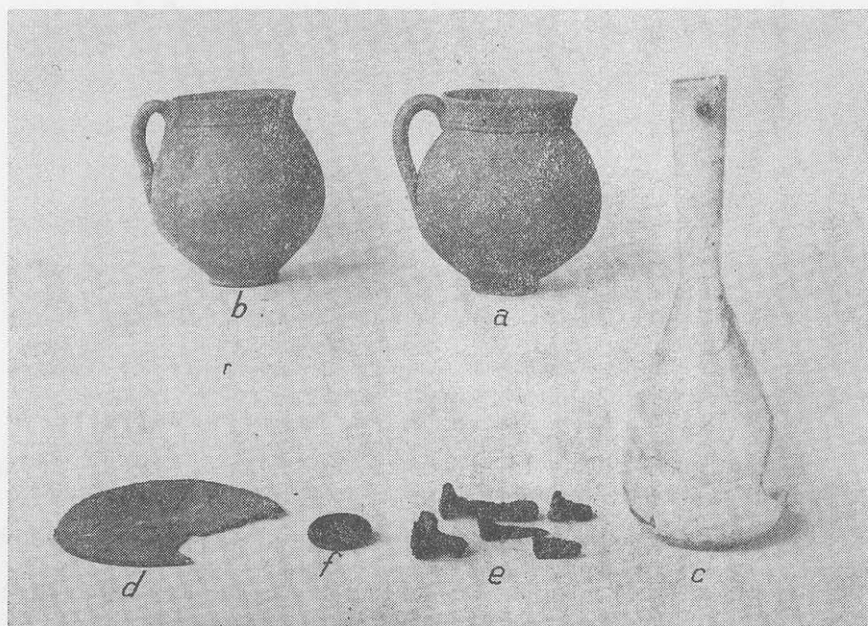


Fig. 9. Inventarul mormîntului CDXXXVII.

#### *Vase uzuale.*

1. Căniță. Inv. 12.292 — În 0,09 m; dm. 0,087 m. Starea de conservare foarte bună. A fost găsită la picioarele bărbatului, lîngă tălpi. (Fig. 9 a și 10).

<sup>20</sup> Examenul antropologic al scheletelor umane urmează a fi făcut de specialiști, pentru mai deplină edificare.

Corp globular, picior circular, plat, buza destul de înaltă, trasă în afară și rotunjită, marcată la partea de jos prin două cercuri incizate. Argilă gălbui-cărămizie, cu pori și mici particule tari, calcaroase, cu mult nisip fin. Vopsea roșie în exterior, la partea inferioară și picior.

Este același tip cu cana din mormântul CDXXXVI, asingura diferență constînd în bombarea ceva mai accentuată a corpului primului exemplar.



Fig. 10. Căniță.

2. Căniță. Inv. 12.293 — In. 0,086 m., dm. 0,089 m. Crăpată, lovită la buză. A fost găsită la picioarele femeii. (Fig. 9 b)

Argilă cărămizie cu nisip fin, bine arsă, vopsea roșie la partea inferioară și picior.

În căniță s-au găsit cărbuni mici și câteva bucăți de pucioasă puse ritual în momentul înhumării. Are aceeași formă cu precedenta.

3. Vas de sticlă cu corpul în formă de sac <sup>21</sup>. Inv. 12.296 — In. 0,186 m., dm. 0,075 m. Sticlă incoloră, subțire și ușoară. Găsit lângă scheletul bărbatului, în apropiere de bazin. (Fig. 9 c).

În același loc, mai fuseseră așezate trei vase de sticlă, sparte, neîntregibile. S-au recuperat elementele a două vase de formă „carafă“ (decanter type) și fragmente dintr-un pahar.

<sup>21</sup> M. Bucovală, *Vase antice de sticlă la Tomis*, Constanța 1968, nr. 121, p. 76.

## Diverse.

1. Opaîţ cu chipul Athenei<sup>22</sup>. Inv. 12.294 — În. 0,33 m., lung. 0,089 m., dm. 0,072 m. A fost găsit lângă scheletul bărbatului, la nivelul mâinii drepte. (Fig. 11).

2. Oglindă de bronz. Inv. 12.291. Dm. 0,09 mn., grosime 0,002 m. Lipsă circa 1/6 din disc. (Fig. 9). Patină verzuie. A fost găsită mai jos de bazin, aproximativ între femure. Este de fapt un simplu disc de bronz, ușor denivelat acum, fără nici-un semn că ar fi avut mâner, lucrat mai grosier pe spate, șlefuit cu atenție pe față.

3. Foiță mică de aur. Dm. 0,007 m. Foarte subțiată, îndoită și mototolită. A fost găsită în imediata apropiere a craniului femeii.

Astfel de foițe de aur, de obicei lucrate în forma unor „frunze” au mai apărut în morminte. Ele slujeau fie ca podoabe de veșmînt, fie pentru coronițe funerare<sup>23</sup>.

4. Lîngă tălpile picioarelor ambilor inhumăți au fost găsite numeroase cuie și ținte de fier, unele încă legate două cîte două, de la încălțăminte, corodate, ruginite. (Fig. 9 e).

5. Pe umărul drept al scheletului femeii, a fost găsită o monedă de bronz, cu stare de conservare mediocră, din vremea împăratului Traian. (Fig. 9 f și 12 a-b).

Mormîntul se datează la începutul secolului II e.n.

## II. Amfora

În vara anului 1969, cu ocazia săpării unui mic șanț de canalizare, a fost descoperită o amforă, într-un punct situat în imediata apropiere a malului mării, la o distanță aproximativă de 300 m în linie dreaptă, față de zona celor două morminte și la circa 250 m de piața Soveja. Amfora, spartă, în timpul descoperirii, a putut fi întregită. Locul descoperirii nu a putut fi cercetat, un examen de suprafață al terenului nereușind să ne semnalizeze și alte obiecte care să ne intereseze.

Inv. 19.810 — În. 0,65 m., dm. 0,335 m. Lovită pe alocuri, lipsă circa 1/4 din corp. (Fig. 13).

Corp ovoidal, cu ușoară tendință de bombare la partea inferioară, care se termină printr-un picior ascuțit. Gît scurt și larg, buza bine profilată, asemeni unui inel ușor applatizat, la exterior, tăiată deasupra oblic, spre interior, pentru a facilita scurgerea lichidului. De sus și pînă jos, pe corpul recipientului se văd caneluri, ceva mai late și profund duse la partea superioară.

Argilă gălbuie, densă, cu multe particule mici, negre („cărbone”) în compoziție și nisip fin.

<sup>22</sup> C. Iconomu, *op. cit.*, nr. 213, p. 17 și 70.

<sup>23</sup> Două astfel de foițe s-au găsit chiar în „sarcofagul” de la Mamaia (cf. M. Davidescu *op. cit.*, p. 89), iar altele de la coronițe, într-un mormînt din sec. II e.n. la Mangalia (C. Preda *Découvertes récentes dans la nécropole tumulaire du début de l'époque romaine à Callatis, Dacia N.S.*, IX, 1960, p. 237).

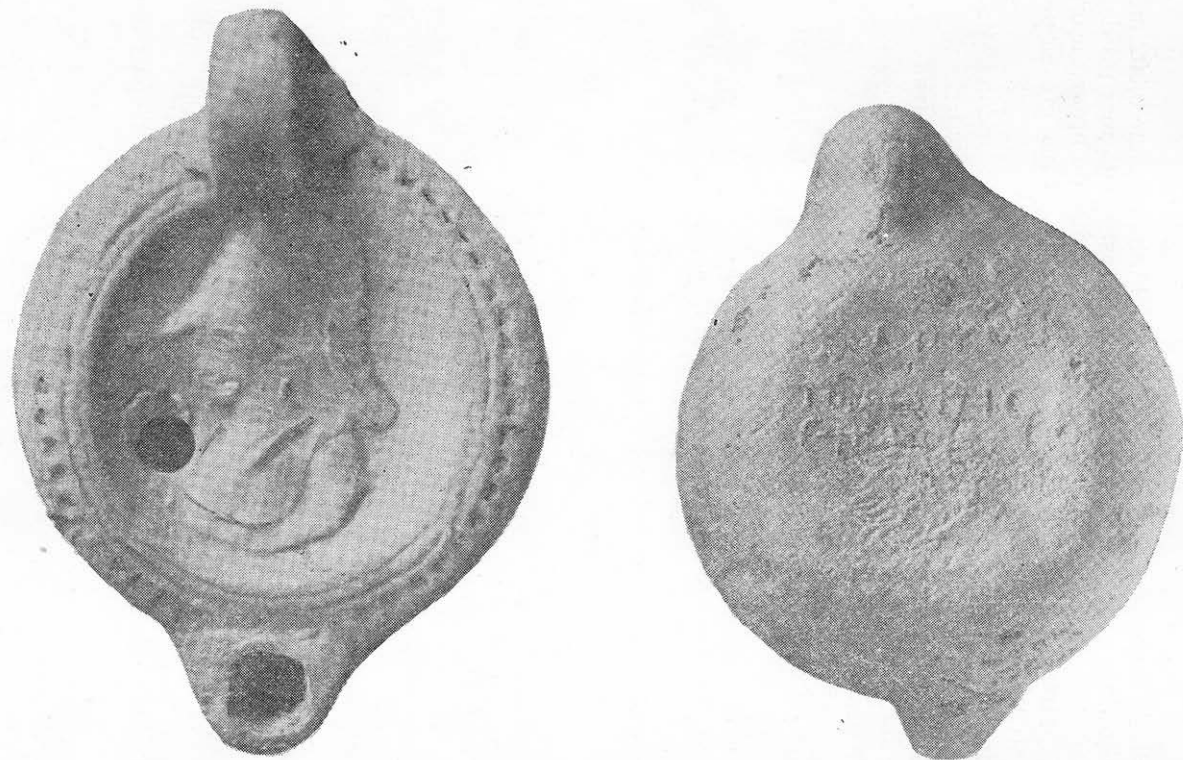


Fig. 11. Opaiț cu stampilă de olar din Tomis,





Fig. 12. Monedă de bronz — Traian.



Fig. 13. Amforă.

În momentul descoperirii, amfora avea gura astupată cu un capac improvizat dintr-un fragment ceramic de aceeași factură ca și amfora, tăiat pe margini și rotunjit sumar.

Potrivit analogiilor <sup>24</sup>, amfora se poate data în secolul IV e.n.

### III. CANALUL

În iarna anului 1964, în preajma sediului Stațiunii marine de cercetări piscicole Mamaia, la circa 250 m de aceasta spre oraș, s-a efectuat o săpătură pentru amenajarea unei canalizări între lacul Tăbăcărie și mare. Cu acest prilej, a fost descoperit un canal lucrat din blocuri de piatră.

Pentru determinarea caracteristicilor constructive, direcției și rolului acestuia, Muzeul de arheologie a inițiat în această zonă, pe traseul prezumtiv al canalului, câteva sondaje care au permis înregistrarea unor date interesante; deși ele nu lămuresc hotărâtor problema, permițând doar câteva supoziții, și doar cercetări regulate, în viitor, vor putea elucidă definitiv numeroasele întrebări puse de această descoperire, considerăm strict necesar să prezentăm mai jos principalele observații dobândite <sup>25</sup>.

Cele trei sondaje au fost practicate astfel: două dintre ele, la nord de punctul descoperirii, în porțiunea de teren situată spre mare, unul fiind deschis chiar pe plajă, iar la circa 80 m sud de punctul amintit, al treilea. Lungimea totală a canalului astfel determinat este de peste 300 m. *Orientarea lui* — cu excepția unei mici porțiuni, îndreptată sud-est — nord-vest, este nord-sud, adică el merge aproape paralel cu firul actual al șoselei Constanța-Mamaia. Adâncimea la care a fost sesizat canalul crește, pe măsura apropierii de apa mării. În primul sondaj, cel mai depărtat de mare, adâncimea la care a fost surprins canalul este 2,60 m; în al doilea, mai aproape de mare — 2,80 m, iar în al treilea, situat pe plajă chiar, la — 3 m.

*Detalii constructive.* Pe toată lungimea sa, canalul este construit în același fel, lucru care dovedește o manieră unitară de concepție și realizare a sa. Pereții laterali sînt lucrați din trei rînduri de blocuri de calcar, rînduri ce au diferențe între ele, în sensul că cele mai mari formează de regulă asiza. Blocurile sînt regulat tăiate, semifasonate și așezate la linie, fără mortar, între ele. Dimensiunile blocurilor variază între 1,75 m, 0,70—1,10 m lungime, 0,35 și 0,32 m lățime, grosimea fiind de 0,30—0,32 m. Bolta canalului este lucrată din pietre nefasonate, înguste, dar așezate meșteșugit una lîngă alta și lipite cu mortar. Înălțimea sa este de 0,33 m care, adăugați la un metru, format de cele trei rînduri de blocuri din pereții laterali, dau înălțimea canalului de 1,33 m. Lățimea canalului este — pe întreg traseul — 0,90 m. (Aceste caracteristici permit deplasarea unui om, prin canal, cu excepția unor mici zone unde bolta s-a prăbușit și a porțiunii dinspre plaja mării, unde lipsește și primul rînd de blochete de sus și unde apa s-a infiltrat puternic). Fig. 14.

<sup>24</sup> H. S. Robinson, *Pottery of the Roman Period, Chronology, The Athenian Agora, Results of Excavations*, V, Princeton, 1959, p. 109, N 273, pl. 29.

<sup>25</sup> Ne exprimăm pe această cale recunoștința față de tov. A. Rădulescu, directorul Muzeului de arheologie Constanța, care a condus lucrările, pentru bunăvoința cu care ne-a pus la dispoziție aceste date.

În vara anului 1968, cu ocazia construirii unui drum de acces pentru un garaj plasat la o distanță de aproape 400 m de punctul terminus al canalului de pe plaja mării, au apărut la lumină, urmele unui canal, cu pereții lucrați tot din blochete de calcar, lipite de astă dată, însă, cu mortar și în care nisi-

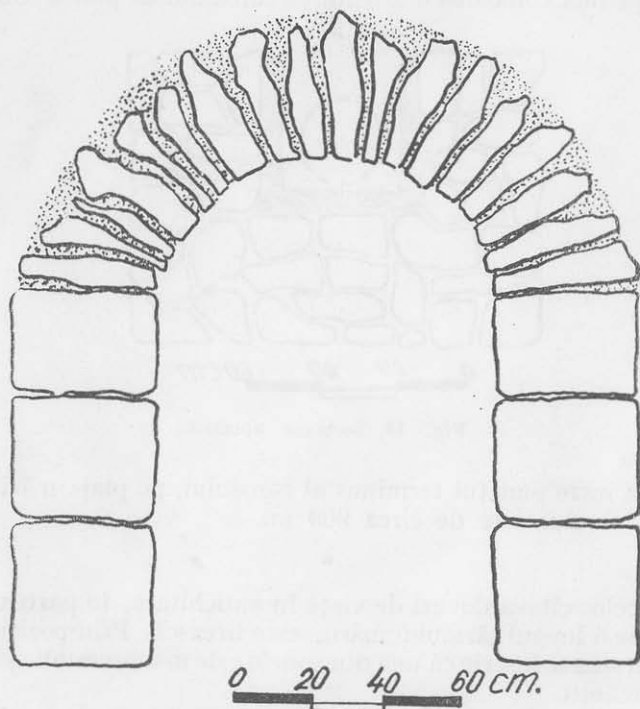


Fig. 14. Canalul — detalii constructive.

pul conține foarte multe scoici, nisip provenit, fără îndoială de pe plaja situată la mică distanță de acesta. Lățimea sa este de numai 0,60 m., iar bolta lipsea cu desăvîrșire în punctul descoperirii. Orientarea, nord-sud și observațiile sumare făcute la fața locului, permit însă ipoteza că în acest caz este vorba de același canal. (Pentru traseul complet al canalului, vezi harta).

În toamna anului 1967, cu ocazia săpăturilor pentru fundația unor blocuri de locuit, pe str. Căiuți 53, la o distanță de circa 150 m de Piața Soveja, a fost găsit un apeduct. Adîncimea la care a fost găsit: 1,15 m. Pereții apeductului erau lucrați din pietre de râu, mici și mijlocii, prinse între ele cu mortar, în nisipul căruia se văd foarte multe scoici. În interior, pereții erau tencuiți foarte îngrijit. Partea de jos — vatra — era albiată, iar lateral, la partea de sus, pereții prezentau o tăietură ușor oblică, probabil pentru a permite fixarea mai exactă a unei țigle sau plăci de piatră, de protecție. Din spusele lucrătorilor, rezultă că în interior fusese găsit un tub ceramic lung de 0,50 m și cu diametrul de 0,20 m, care s-a distrus însă pînă la intervenția noastră. Pe fundul acestui canal, s-au găsit și au fost recuperate cîteva bucăți de țiglă

obișnuită, probabil de la protecția sus amintită. Dimensiunile apeductului: înălțimea pereților — 0,80 m, lățimea lor — 0,42 m, lățimea canalului propriu-zis — 0,32 m. (Fig. 15).

După observații sumare, făcute la fața locului, am putut sesiza că traseul acestui apeduct coincide cu orientarea canalului de piatră sondat în anul

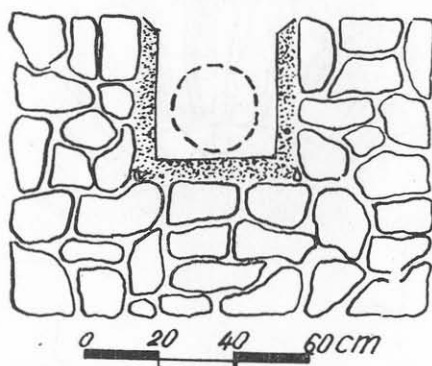


Fig. 15. Secțiune apeduct.

1964. Distanța între punctul terminus al canalului, pe plaja mării și locul de găsim al apeductului este de circa 900 m.

\*

Apariția celor câteva dovezi de viață în antichitate, în partea de nord-est a Tomisului, de-a lungul țărmului mării, este firească. Prin poziția sa geografică, acest teritoriu se înscrie ca una din zonele cele mai accesibile și mai prielnice vieții omenești.

Situarea sa între lac și mare oferea resurse naturale de hrană și trai pe cât de vitale, pe atât de lesne de procurat. La fel de important este desigur faptul că terenul se putea lucra ușor iar câștigul de ordin material sporește și mai mult prin datele de ordin strategic ale problemei. Ca să nu mai amintim decât fugitiv faptul că situarea lor în apropierea unei așezări urbane de importanță Tomisului nu putea să contribuie decât la sporirea posibilităților lor de civilizație și prosperitate.

Valoarea materialelor funerare este mare, prin concluziile pe care le prilejuiesc (singurul document atestând epigrafic un atelier producător de opaițe la Tomis a fost găsit în unul din ele). Cât despre poziția lor, în stadiul actual al cunoștințelor noastre e greu de spus dacă cele două morminte aparțin unei necropole mai mari, pendinte de o așezare ce a existat în apropiere sau aparțin, ca și „sarcofagul“ de la Mamaia, unor proprietari rurali din preajmă. Cea de-a doua ipoteză pare mai veridică, dacă ne gândim că pînă acum, în această zonă nu au apărut urme certe care să documenteze masiv existența unei așezări<sup>26</sup> și că ambele înmormîntări par a fi făcute în același interval de timp

<sup>26</sup> Astfel de dovezi au apărut pînă acum într-un teritoriu situat la o distanță de cel puțin 2 km vest de locul celor două morminte, în fundațiile citorva blocuri din cvartalul de locuințe, Tomis III.

Alt mare procent de probabilitate are desigur și ipoteza că avem în acest caz a face cu indivizi de condiție socială ridicată, din Tomis, posesori ai unor „villae” pe terenurile productive de lângă țărmul mării și înmormîntați acolo, potrivit unor obiecte relevate și cu alte ocazii, de diverse documente arheologice.

Descoperirea amforei, datată într-o epocă depărtată cu două secole de perioada în care se încadrează cele două morminte, nu poate constitui, prin ea însăși-doar, un fapt elocvent. Este probabil ca în viitor, urme de locuire umană să apară în apropierea locului de găsim al acesteia, deci ea să poată fi încadrată într-un context logic și clar, dar pînă atunci, ascunderea ei acolo pare să fie rezultatul unor acțiuni sau al unor evenimente cu totul independente, în timp și spațiu, de o trăire efectivă și de durată în aceeași zonă.

Cea mai interesantă problemă, dar nerezolvată însă, este cea a canalului și a apeductului. Pînă la obținerea unor precizuni mai ferme, prin săpături și sondaje noi, putem atesta cu certitudine doar faptul că în punctul descoperirii, lângă piața Soveja, este vorba de un apeduct. Sistemele de protejare ale acestor apeducte sînt foarte diferite. Cel de față se distinge și el prin originalitate. Nu știm dacă el căpăta și trimitea prin tuburile sale ceramice atît de ingenios și solid protejate de un canal de piatră, apă potabilă provenită din pînze freatice situate în apropiere sau din actualul lac Tăbăcărie. Direcția sa (necontrolată însă și pe alte porțiuni) nu indică drept sursă acest lac.

Cît despre așezarea spre îndestularea căreia curgea, dacă avem în considerație aceeași unică dovadă (direcția), aceasta nu putea fi decît Tomisul.

Și mai greu de precizat este însă rolul și rostul canalului. La această dată, potrivit observațiilor noastre sumare luate pe teren, la fața locului, acest canal pare să constituie partea finală a apeductului sus amintit, sau — măcar — o derivație a acestuia.

Numai cercetările viitoare vor putea stabili însă, ceea ce rămîne deocamdată numai fructul unei afirmații deductive, că acest canal este o galerie, total independentă de apeduct, cu rol și funcțiuni precise, aparte. Ce se poate enunța cu certitudine este faptul că punctul său terminus se afla pe plaja mării. Acest lucru ne determină să credem că e vorba de o galerie sau un canal de refugiu, solid construit, pentru ca, rezistînd la dînteale timpului, să poată asigura nevoile unei comunități omenești în al cărei calcul intrau ca fiind foarte probabile și — în orice caz necesare — protejarea vieții — și desigur a avutului — membrilor săi; mai puțin probabilă ne pare posibilitatea ca' acest canal să fie numai un canal de drenaj sau de canalizare pentru asigurarea unui teren, realizat printr-o lucrare ce reclama cheltuieli materiale și de concepție ce nu puteau fi asigurate de cît de colectivități umane precis și solid rostuite.

## NOUVELLES DÉCOUVERTES DANS LA BANLIEUE DE TOMIS

### résumé

Ces dernières années, la zone qui longe le bord de la mer, à Nord-Est de Tomis, livra maints vestiges très intéressants. Il s'agit, en fait, de deux tombes d'époques roumaine, d'une amphore également romaine et de la découverte des tracés d'un aqueduc et d'un canal.

La première tombe (inhumation en tuiles) était meublée comme suit: un pendentif de bronze, deux bagues de fer ornées de gemmes (dont l'une s'est perdue alors que l'autre s'est très bien conservée), deux vases de verre, une écuelle à rebord vertical, un cruchon, une lampe céramique, un dé en os et une pièce de monnaie de bronze. La tombe a été datée de la fin du I ou du commencement du II siècle de n. è.

La seconde tombe, située dans le proche voisinage de la première, est une double sépulture (servant à un couple), également à inhumation (en dalles calcaires). Son mobilier se compose de deux cruchons, des vases de verre une lampe avec l'estampille d'un artisan de Tomis (ce qui, atteste pour la première fois la présence d'un atelier spécialisé dans cette sorte de produits dans la métropole tomitaine), un miroir de bronze, une petite fragment d'or et une monnaie de bronze de Trajan. Cette deuxième tombe est datée du commencement du II siècle de n. è.

A proximité de ces tombes se situent deux autres découvertes: celles, fortuite, d'une amphore romaine (à environ 300 m.) et celle d'un aqueduc de tuiles, placé à environ 400 m., près de l'actuelle place de Soveja. Cette dernière construction est ingénieusement protégée par une solide maçonnerie de pierres liées au mortaire.

Au bord de la mer, dans l'édifice occupé de nos jours par la Station maritime de recherches piscicoles, à l'entrée dans Mamaia, on a dégagé les vestiges d'un canal solidement construit en grands blocs calcaires. Haut de 1 m. 33, son intérieur permettait le mouvement de plusieurs personnes. Les sondages effectués à cette fin ont amené au jour sur une longueur de plus de 300 m les restes de cette espèce de canal-galerie souterraine, dont le tracé presque parallèle à l'actuelle chaussée Constantza-Mamaia était orienté en direction Nord-Sud.

L'auteur souligne l'importance de ces découvertes qui, situées dans le proche voisinage de Tomis, attestent le rythme particulièrement actif de la vie de cette ville dès l'Antiquité. La présence des deux tombes susmentionnées permet l'hypothèse que dans les environs de cette zone devait exister quelque établissement de banlieue. Ces sépultures peuvent avoir appartenu soit à des propriétaires terriens aisés, soit à des personnes résident dans la cité même. L'aqueduc est lui aussi un indice important car, pour le moment, il est l'unique témoignage d'une installation assurant le ravitaillement en eau potable de cette zone et, probablement, de la ville de Tomis. Quant au canal, il est encore difficile de préciser à quoi il pouvait servir: peut-être s'agissait-il d'une sorte de galerie de refuge.

## NEUE FUNDE IN DER VORSTADT VON TOMIS

### Zusammenfassung

In den letzten Jahren fand man im Gebiet nordöstlich von Tomis an der Küste entlang neue und interessante Funde. Es handelt sich um zwei römische Gräber um den Fund einer römischen Amphora, um die Auffindung der Trasse eines Aquäduktes und eines Kanals.

Das erste Grab, ein Körpergrab in Ziegeln, enthielt als Grabbeigaben folgende Gegenstände: einen Bronzanhänger, zwei eiserne Fingerringe mit Gemmen (eine davon verloren, die andere sehr gut erhalten), zwei Glasgefäße, eine Keramikschüssel mit senkrechtem Mundsaum und ein Kannchen. Desgleichen ein Öllämpchen aus Keramik, ein beinerer Würfel und eine Bronzemünze. Das Grab datiert an den Ausgang des 1. Jh. und den Anfang des 2. Jh.

Das zweite Grab liegt in unmittelbarer Nähe des ersten, ist auch ein Körpergrab (mit Kalksteinplatten) und zwar ein Doppelgrab (für ein Ehepaar). Die Grabbeigaben sind folgende: zwei Kannchen, Glasgefäße, ein Öllämpchen mit dem Stempel eines Töpfers aus Tomis, wodurch zum erstenmal mit Gewißheit eine Werkstatt für Öllämpchen in der Hauptstadt der Tomitaner belegt wird, ein bronzerner Spiegel, eine kleine Stük aus Gold und eine Bronzemünze von Kaiser Traianus. Das Grab datiert an den Anfang des 2. Jh. u.Z.

Etwa 300 m von diesen Gräbern entfernt brachte ein Zufallsfund eine römische Amphora an den Tag; in 400 m Entfernung, neben dem heutigen Soveja-Platz einen Aquädukt aus Keramik, der in sehr erfinderischer Weise durch einen soliden Bau aus Mörtelverbundenen Steinen geschützt war.

An der Küste, genau neben dem Forschungsinstitut für Fischzucht, an der Einfahrt in den Badeort Mamaia, fand man einen soliden Kanal, der aus großen Kalksteinquadern gearbeitet war. Die Höhe des Kanals betrug 1,33 m und gewährte den Menschen einen Durchgang. Seine Ausrichtung ist Nord-Süd, etwa parallel mit der gegenwärtigen Trasse der Autobahn Konstanza-



Mamaia. Auf einer Länge von über 300 m konnte der Kanal durch Versuchsgrabungen untersucht werden.

Im weiteren erwähnt der Verfasser die Bedeutung dieser Funde in einem Gebiet in der Nähe von Tomis, die als Beweise für einen intensiven Lebenspuls schon in der Antike herangezogen werden.

Die beiden Gräber lassen an die Möglichkeit denken, daß um diese Zone herum eine vorstädtische Niederlassung existiert haben könnte, und daß die Bestatteten reiche ländliche Besitzer gewesen sein könnten, die eventuell in Tomis wohnhaft waren. Der gefundene Aquädukt ist der einzige Hinweis über die Existenz von Trinkwasserleitungen in diesem Gebiet, die wahrscheinlich Tomis versorgten.

Weil es im gegenwärtigen Forschungsstand schwierig ist Aussagen über den Kanal zu machen wird vorläufig erst angenommen, daß er als Zufluchts galerie für die Bevölkerung diente.