

**MONUMENTE SCULPTURALE INEDITE  
DIN MUZEUL DE ARHEOLOGIE CONSTANȚA \***

În ultimii ani, muzeul nostru și-a îmbogățit patrimoniul științific cu numeroase documente de cultură materială, fie în urma săpăturilor de salvare, fie a sondajelor, fie a săpăturilor organizate, atât în Constanța, cât și în județ.

Se constată că Dobrogea este locul unde arta provincială de la Dunăre, de sursă italică, adusă de coloniștii romani, se întâlnește cu influența greco-orientală exercitată prin intermediul orașelor pontice <sup>1</sup>, influență care rămîne predominantă.

Dintre piesele intrate în depozitul muzeului în ultimii ani, prezentăm mai jos un număr de șase fragmente sculpturale, dintre care cinci au fost descoperite în Constanța, iar una în județ — la Satu Nou.

1. Nu de mult — în primăvara anului 1969 — muzeul a achiziționat un basorelief din calcar, reprezentându-l pe Dionysos (fig. 1), de la cetățeanul Dobre Stan din Satu Nou (com. Oltina, jud. Constanța), căruia-i revine meritul conservării sale. Această descoperire e cu totul excepțională în contextul cultului dionysiac și în aria sa de răspîndire. De fapt la Dunărea de jos întîlnim destul de frecvent pietre sculptate cu chipul acestei divinități, mai ales în Dobrogea. De data aceasta însă, Dionysos ne apare într-un chip nou.

Basorelieful (*Inv. nr. 18476*) este întregit din două fragmente — spăr-tura fiind exact pe linia corpului lui Dionysos, în stînga. Atît partea de sus, cu capul zeului și mîna dreaptă, cît și partea de jos, lipsesc. Piesa are următoarele dimensiuni: în — 0,485 m; lăț. — 0,480 m și gros. — 0,150 m.

Basorelieful avea un chenar simplu, a cărui lățime variază între 3—4 cm. Mijlocul scenei sculptate este destinat ca de obicei, divinității principale. Zeul nud, tînăr, este înfățișat în picioare. Cu brațul drept ține șarpele, al cărui corp coborînd trece prin spatele piciorului său din dreapta — cam prin dreptul genunchiului — și coboară în continuare paralel cu acesta. În mîna stîngă ține, aplecat, un kantharos adînc, din care toarnă vin spre panteră.

---

\* Tin să aduc și pe această cale cele mai sincere mulțumiri d-nei Gabriella Bordenache, care m-a îndrumat și mi-a dat indicații deosebit de prețioase în alcătuirea acestui articol.

<sup>1</sup> Radu Vulpe — *Histoire ancienne de la Dobroudja*, București, 1938, p. 218; Cf. și G. Bordenache — *Temî e motivi della plastica funeraria di età romana nella Moesia Inferior*, Dacia, NS, VIII, 1964.

Centrul de greutate al corpului cade pe piciorul stîng, ceea ce face ca șoldul stîng să fie ușor arcuit, iar piciorul drept relaxat. Pe umărul stîng se vede o şuviță buclată de păr.

În afara șarpelui, care apare în dreapta zeului, de partea cealaltă, sînt reprezentate două elemente curențe — Pan și pantera.

În stînga zeului, în colțul de jos, pantera cu capul întors și ridicat spre zeu, ține gura deschisă așteptînd să-i vină licoarea divină.

Deasupra panterei — între ea și Dionysos și sub kantharos — este Pan, nud, cu picioare de țap, în mișcare spre dreapta. Mîna din dreapta îndoită,



Fig. 1 — Dionysos cu șarpele

se odihnește pe coapse, iar în mîna stîngă, ridicată, ține un *pedum*. Pan are obișnuita bărbuță ascuțită, iar pe cap se disting — cu destulă greutate — urmele cornițelor.

Basorelieful a fost lucrat îngrijit, dintr-un calcar de culoare alb-gălbuie. Calitatea materialului nu a permis o conservare prea bună<sup>2</sup>. Vremea și-a lăsat amprenta pe acest monument, multe amănunte fiind deteriorate, greu vizibile sau chiar lipsă (capul, umerii și mîna dreaptă a zeului, picioarele lui, picioarele panterei, figura lui Pan); cu toate acestea însă, tehnica și proporțiile clasice permit datarea monumentului în epoca romană, în sec. II e.n.

Ceea ce deosebește acest basorelief de numeroasele reprezentări dionysiace găsite în Dobrogea este poziția kantharosului în mîna stîngă și reprezentarea șarpelui.

Reprezentările plastice ale lui Dionysos, descoperite pînă acum în Dobrogea, îl reprezintă fie numai cu pantera, fie cu aceasta și acoliții săi — Pan, Silen, Satir, Priap, menade — descoperindu-se chiar și un relief votiv cu toți acoliții mai importanți<sup>3</sup>. Destul de frecvent apare acest zeu și în numismatica dobrogeană, în special în cea a orașului Tomis<sup>4</sup>.

Dar o reprezentare ca cea a reliefului nostru este cu totul rară. Kalinka<sup>5</sup> a publicat un relief găsit în Bulgaria: într-un fel de nișă, Dionysos tînăr, nud, cu părul mare și buclat, ține mîna dreaptă pe cap, iar stînga întinsă pe ramurile unui copac pe al cărui trunchi stă încolăcit un șarpe, în dreapta zeului un altar acoperit cu nebrida<sup>6</sup>. Atributul nou al zeului, șarpele, stă desigur în legătură cu o concepție deosebită în caracterul acestei divinități.

Dionysos ținînd șarpele în mînă este unic în Dobrogea, dar piese asemănătoare s-au găsit și în alte părți. La Turda<sup>7</sup> a fost găsit un grup dionysiac, cu mai multe elemente decît cel de la Satu Nou. Dionysos, în centru, încălțat și acoperit cu nebrida ridică brațul drept de-asupra capului avînd încolăcit de el un șarpe foarte mare, pe care îl ține cu mîna. Pantera sa află tot în stînga zeului, dar apar mai mulți acoliți ai săi în acest grup statuar. O ramură de viță de vie cu un ciorchine se vede lîngă capul zeului, gravată printr-o reliefare subțire pe fundal. În dreapta zeului este un trunchi de copac pe care se agață Pan, ținînd un sirinx. La picioarele copacului este un Silen, îmbrăcat pe jumătate, chel, mergînd spre dreapta cu ajutorul unui băț. Pantera stă culcată pe partea dreaptă, în spatele piciorului stîng al zeului, privind către

<sup>2</sup> Conservat totuși destul de bine, față de alte monumente lucrate din același material.

<sup>3</sup> A. Rădulescu în — *Tezaurul de sculpturi de la Tomis*, Ed. St., București, 1963, p. 32—33, fig. 13—16; idem în — *Le dépôt des monuments sculpturaux récemment découverts à Constanța, Acta Antiqua Philippopolitana*, Studia Archaeologica, Serdicae, 1963; Gabriella Bordenache — *Sculture greche e romane*, I, Ed. Acad., București, 1969, nr. 105, 107, 111—113, 115—119; Idem — *Contributi per una storia dei culti e dell'arte nella Tomi*, Studii Clasice, VI, p. 156, fig. 2; C. Scorpan — *Reprezentări bacchice*, Constanța, 1966, p. 21 și urm, fig. 1—4, 8—10.

<sup>4</sup> D. M. Teodorescu — *Monumente inedite din Tomi*, București, 1915, p. 67—68.

<sup>5</sup> *Antike Denkmäler in Bulgarien*, p. 151, nr. 166.

<sup>6</sup> Cf. D. M. Teodorescu — *op. cit.*, p. 71: „atît Kalinka cît și Seure (*Les images thraces de Zeus Keraneus*, Revue des Etudes grecques, 1913, p. 225, nr. 117) explică acest relief ca reprezentîndu-l pe Apollo, iar șarpele Genius Loci. Plecînd de la monezile, cu reprezentări asemănătoare, descoperite la Tomis și de la faptul că relieful este din părțile evident getice în care se integrează și regiunea tomitană, noi vedem în această divinitate pe Dionysos“.

<sup>7</sup> Andrei Bodor — *Note asupra artei romane provinciale* (Pe marginea cărții prof. J. M. C. Toynbee), Acta Musei Napocensis, V, 1968, p. 501 și urm.

acesta. În stînga lui Dionysos un Satir pășind spre dreapta, purtînd o manta scurtă, cu un pedum în mîna stîngă, pune mîna dreaptă pe spatele zeului<sup>8</sup>. Un monument asemănător cu cel din Turda a fost descoperit la Walbrook (Colchester, Anglia), cu foarte mici diferențe<sup>9</sup>.

Această iconografie a lui Dionysos, se pare că este caracteristică lumii daco-tracice. Monumente asemănătoare au mai fost semnalate în Bulgaria

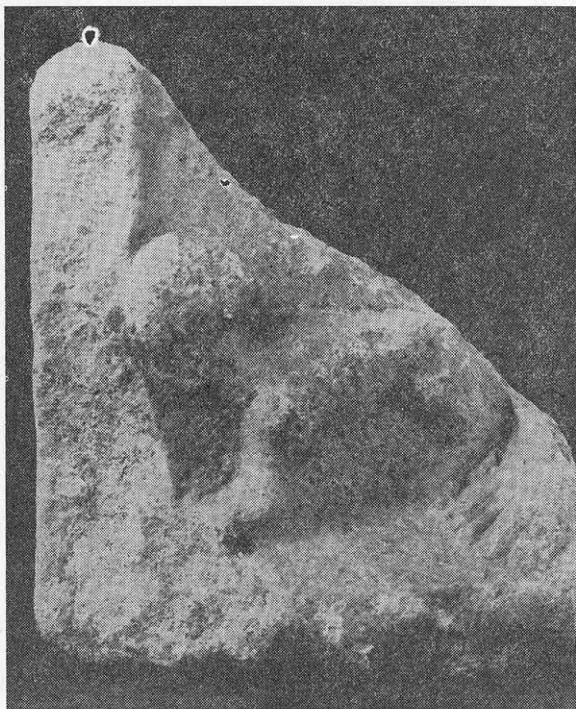


Fig. 2 — Fragment de basorelief bacchic.

(cel de la Siștov) ; Dionysos ține cu mîna un șarpe, iar pe lîngă el stau un Satir, Pan și Silen. Pe relieful din Ankara, Dionysos este între Pan și Silen care, călare pe panteră, se sprijină de un trunchi de copac<sup>10</sup>.

<sup>8</sup> Idem — *op. cit.*, p. 501—502, „Un monument asemănător a apărut și la Hissar în Bulgaria; aici Pan se agată în colțul superior al trunchiului de copac, sub el o Menadă cu *timpanum*, iar un Satir jucînd cu pantera ia locul lui Silen. În stînga apare maneda cu *cista mystica*, pe cînd Dionysos, purtînd nebridă, își ridică mîna încolăcită de șarpe deasupra capului”.

<sup>9</sup> Idem — *op. cit.*, p. 501: „monumentul este confecționat din marmoră italică și este datat la mijlocul sec. III e.n. Figura centrală este Dionysos nud, cu capul întors spre dreapta, mîna ridicată ține șarpele. În dreapta sa, sub trunchiul copacului, un Silen seminud, călare pe un măgăruș, ține în ambele mîini o cupă de vin. Deasupra lui agățat pe copac se află Pan. În stînga lui Dionysos un Satir, care-l prinde de spate. Lîngă acesta o menadă îmbrăcată cu haină lungă, cu *cista mystica* în mîini. Între aceste două personaje se află pantera, care privește spre Dionysos”.

<sup>10</sup> Idem — *op. cit.*, p. 503



Este foarte probabil că șarpele de pe aceste monumente, constituie un atribut de caracter chthonian<sup>11</sup>.

Monumentul de la Satu Nou, se încadrează în grupul de monumente în care Diomysos este asociat în sapele — puține totuși — cu care am încercat să stalulim analogia și deși este evident opera unui sculptor provincial, are o însemnătate și o valoare incontestabilă, deoarece pentru prima dată în Dobrogea Dionysos este reprezentat ținând șarpele în mână și având pantera în partea stângă.

2. Inv. nr. 17560. Fragment dintr-un basorelief bacchic, lucrat din marmoră albă, acoperită cu o patină de culoare gălbuie. (Fig. 2). A fost descoperit în Constanța în 1967, la Gara Veche, pe locul unde s-a construit Comitetul Județean PCR, șanț 3 b, canalizare, la —1,20 m. Nu s-a păstrat decât colțul din stînga jos, cu în. —0,172 m; lăț. —0,150 m; gros. —0,055 m.

În fragmentul care ni s-a păstrat apare imaginea panterei în picioare, îndreptîndu-se spre stînga, cu capul întors și puțin ridicat pentru a primi lichidul turnat de Dionysos, ca în atîtea imagini clasice bine păstrate<sup>12</sup>. În spatele panterei se mai poate vedea puțin din laba piciorului drept al lui Dionysos — care se afla de fapt în centul basoreliefului. Degetele de la picior sînt foarte rudimentar lucrate. Basorelieful a avut un chenar simplu — acum deteriorat — care fusese probabil tot atît de bine șlefuit cum este marginea și spatele.

Este o lucrare de serie din prima jumătate a secolului III en.

3. Inv. nr. 17671. Fragment din partea de jos a unei statui, lucrată din marmoră albă (fig. 3). A fost găsit tot în Constanța în 1961, pe locul gării vechi, în săpăturile de la basilica mare și are următoarele dimensiuni: în. —0,210 m; lăț. —0,260 m și gros. —0,160 m.

Pe un postament semicircular, în formă de altar — cu profil sus și jos și albiat la mijloc — se ridică statuia unui bărbat, din care nu s-au mai păstrat decât picioarele, de la pulpă în jos, încălțate în cizme scurte — caligae — cu carîmbul răsfrînt. Cizma de la piciorul din dreapta este puțin mai scurtă decât la celălalt; la piciorul stîng se pot vedea și degetele, pe care sculptorul le-a redat totuși, în timp ce la piciorul drept nu se mai distinge decât degetul mare.

În spatele picioarelor apare un bogat drapaj pînă jos. Sînt faldurile veșmîntului, lung, care era ridicat în față, dînd naștere, în spate, la falduri orizontale (fig. 4). Este vorba probabil de un Priap, îmbrăcat cu lungă vestă orientală, ridicată în față de *phallus* pentru a susține roadele pămîntului.

Ca divinitate onorată în special de agricultori și păstori, Priap își are un loc, ca și Silvanus, într-o regiune ca Dobrogea. Fragmentul nostru de statuie, făcea parte fără îndoială, din acest tip. Faptul că se văd picioarele, iar veșmîntul are în spate pliurile orizontale, dovedește că este vorba de un Priap, cu veșmîntul ridicat în față pentru a ține în poale diverse fructe și pentru a dezveli simbolul fertilității<sup>13</sup>.

<sup>11</sup> Idem — *op. cit.*, p. 502; A. Rădulescu în *Tezaurul de ...* p. 31 fig. 12, Bacchus apare lîngă o ciotă myatica din care coboară un șarpe; context diferit, dar tot un atribut al lui Bacchus.

<sup>12</sup> Gabriella Bordenache — *Sculpture...*, p. 61—64, nr. 111, 113, 116; C. Scorpan — *op. cit.*

<sup>13</sup> Gabriella Bordenache — *Sculpture...*, p. 62, planșa LIV, nr. 123.

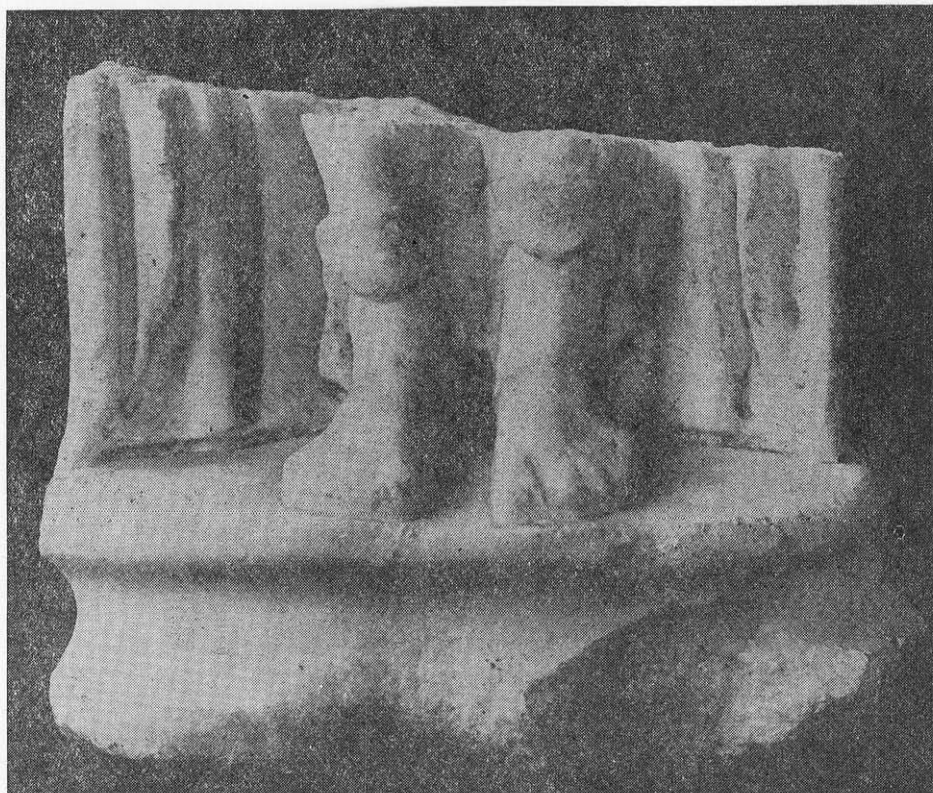


Fig. 3 — Partea inferioară a unei statui a lui Priap, văzută din față.

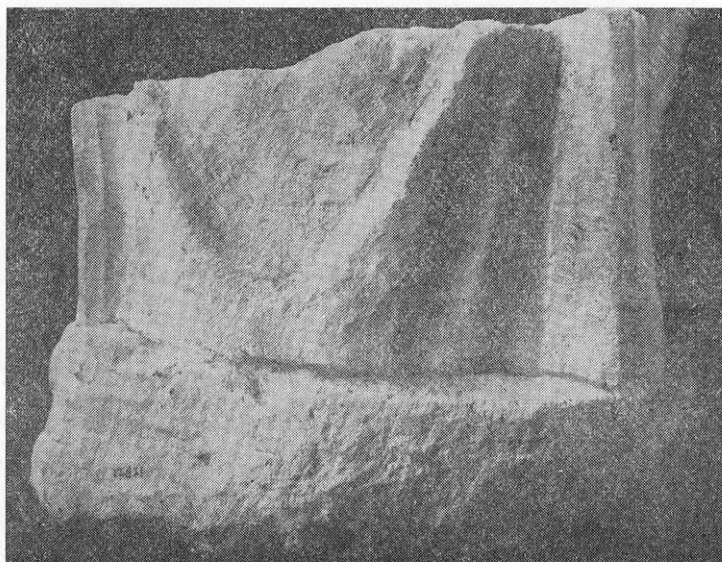


Fig. 4 — Partea inferioară de la statuia lui Priap, văzută din spate.

Fragmentul se poate data la sfârșitul secolului II e.n.

4. Inv. nr. 2049. Fragment dintr-o statueta, lucrată din marmoră albă, fină, ce îl reprezenta pe zeul *Silvanus* — zeul pădurilor și al câmpurilor, pro-



Fig. 5 — Fragment dintr-o statueta a lui *Silvanus*, văzută din față.

tectorul culturilor de orice fel (fig. 5). A fost descoperit în Constanța, în 1961 pe locul vechii gări, la basilica mare, în șanțul ce desparte nava de nord de cea centrală. Fragmentul nu are dimensiuni prea mari: în. — 0,150 m; diametrul bazei — 0,120 și 0,065 m.

Cu toate că se păstrează destul de puțin din statueta, apare clar că a fost o piesă destul de îngrijit lucrată. Pe un postament semicircular — cu profil

sus și jos și adâncit la mijloc — se află următoarele: în centru picioarele unui bărbat, — piciorul drept de la coapsă în jos, încălțat în cizmă scurtă cu carîmbul rășfrînt și piciorul stîng — doar glezna și laba. Lîngă piciorul din dreapta



Fig. 6 — Fragment dintr-o statuie a lui Silvanus, văzută din stînga.

— lipit de el — este un trunchi de copac, ciobit puțin în partea de sus, în față — probabil locul unde se sprijinea cuțitul de altoi pe care zeul îl ținea în mîna dreaptă, cum se poate vedea și în alte reprezentări ale acestuia<sup>14</sup>. La dreapta arborelui apare un animal (fig. 6). Nu i se distinge bine capul,

<sup>14</sup> *Idem*, planșa LIV, nr. 124.



dar se pare că este cîinele care îl însoțește pe zeu, așa cum apare și în alte reprezentări plastice ale lui Silvanus<sup>15</sup>. Lîngă piciorul stîng al zeului, și puțin mai în spate, pe postament, este urma unui alt motiv sculptural — acum distrus. (un alt atribut?)

Am identificat mai mult ipotetic acest fragment sculptural, ca reprezentîndu-l pe Silvanus, deoarece nu avem suficiente elemente specifice care să se refere la acest zeu, dar și mai puțin putem vorbi de elemente care să se refere la o altă divinitate.

Pe baza aspectului stilistic, am apreciat că statueta a fost lucrată pe la sfîrșitul sec. al II-lea, începutul sec. al III-lea e.n., de un meșter priceput.

În Dobrogea, țară agricolă prin excelență, agricultorii se închinau vechilor divinități rurale ale Italiei și în primul rînd lui Silvanus, care capătă aici și denumirea de *Silvanus Sator* „semănătorul”<sup>16</sup>, cum apare în documentele epigrafice descoperite la Ulmetum<sup>17</sup>, adorat în această ipostază pentru prima dată în tot imperiul<sup>18</sup>, de către un colegiu de *consacrani*<sup>19</sup>.

Opera de defrișare a ținutului păduros din Dobrogea și transformarea lui de către coloniști în regiune agricolă, nu se putea exprima printr-un simbol mai potrivit ca acela al adorării lui Silvanus.

5. Inv. nr. 19476. Fragment dintr-o statueta, lucrată din marmoră albă, zaharoasă, cu reprezentarea lui Eros, copil. (Fig. 7). Piesa a fost achiziționată de la elevul Căcan Gh. din Constanța, care a descoperit-o pe cîmpul dintre Km 5 și Viile Noi, în martie 1969. Are următoarele dimensiuni: în. totală 0,190 m; lung. plintei 0,170 m; lăț. plintei 0,130 m; gros. plintei 0,030 m și diam. soclului 0,065 m.

Pe o plintă — care a fost dreptunghiulară și căreia îi lipsește partea stîngă — se ridică, în dreapta, chiar la margine, un soclu cilindric, înalt de 0,063 m, pe care este așezat Eros nud ținînd piciorul stîng atîrnat, iar cel drept ridicat pe soclu, cu genunchiul pînă aproape de bărbie. Mîinile sînt aduse în față — dreapta sprijindu-se pe genunchi — ca și cînd ar ține ceva sau ar duce ceva spre gură — probabil un instrument muzical, un fluier așa cum apare și în alte reprezentări<sup>20</sup>. Eros este înaripat (fig. 8). Capul lipsește, iar o bună parte din umărul și mîna dreaptă, precum și din aripi, sînt deteriorate, la fel și picioarele — mai ales stîngul (fig. 9).

Plinta pe care se afla soclul cu statuia lui Eros, se prelungea în stînga — unde, probabil, se afla statuia unei alte divinități, pe care acesta o însoțea. Figura lui Eros apare, după cum știm, în numeroase epistole legate fie de Afrodita — cel mai adesea — fie de Heracles, Apollo, Dionysos, zeus etc.

<sup>15</sup> V. Pârvan — *Începuturile vieții romane la gurile Dunării*, București, 1923, p. 118: „...zeul italian al ogoarelor și turmelor Silvan: cu toiagul lui lung, cu cîrjă jos, cu cîinele la picioare...”; Gabriella Bordenache — *op. cit.*, p. 68, nr. 124; „Un cîine se află la dreapta sa, cu capul ridicat spre zeu”; *Römer in Rumänien*, Köln, 1969, p. 223, nr. F 134: „În dreapta, la picioarele sale, se află un cîine”; *idem*, p. 224, nr. F 139: „În dreapta zeului șade un animal (cîine).”

<sup>16</sup> Radu Vulpe — *Histoire ...*, p. 224; V. Pârvan — *Începuturile ...*, p. 118, fig. 53.

<sup>17</sup> V. Pârvan — *Ulmetum*, AARMSI, XXXVI, 1913, p. 360, 363—364.

<sup>18</sup> *Idem* — *Începuturile ...*, p. 172.

<sup>19</sup> *Idem* — *Începuturile...*, p. 172; *idem* — *Ulmetum*, p. 361—362.

<sup>20</sup> Daremberg — *Saglio — Dictionnaire des Antiquités grecques et romaines*, 1887, Paris, Tom I, partea II, p. 1602, fig. 2165: Eros călărind un delfin, cu amîndouă mîinile ridicate, duce la gură două fluieri.



Fig. 7 — Fragment sculptural cu reprezentarea lui Eros.



Fig. 8 Eros văzut din profilul stîng.

„După cum concepția poetică, care inspiră aceste reprezentări, admite accepții variate, la fel arta îl introduce pe Eros în scene diverse — mitologice, alegorice sau funerare”<sup>21</sup>.



Fig. 9 — Eros văzut din partea dreaptă.

În privința datării, putem aprecia că este o lucrare din sec. III e.n. și este făcută desigur de un meșter local.

6. Inv. nr. 17639. Basorelief din marmoră gălbuie, de formă dreptunghiulară, descoperit la Constanța<sup>22</sup>, are în. — 0,290 m, lăț. 0,120 m și gros. 0,080 m. (Fig. 10).

Basorelieful este fragmentar, lipsindu-i destul de mult — se pare — din partea dreaptă. Un chenar simplu, în relief, încadra cîmpul basoreliefului, în care apare o divinitate feminină nudă — probabil una din cele trei Grații. Zeița, are o poziție de repaos. Piciorul stîng fandat, acoperă puțin — de la genunchi în jos — celălalt picior. În mîna dreaptă, puțin îndoită și depărtată de corp, ține un kantharos întors cu gura în jos, cu lichidul care curge reprezentat plastic. Mîna stîngă lipsește din imagine; parcă tras cu rigla, basore-

<sup>21</sup> Idem — *op. cit.*, p. 1597.

<sup>22</sup> Ne lipsesc datele necesare pentru a stabili exact locul și data găsirii.

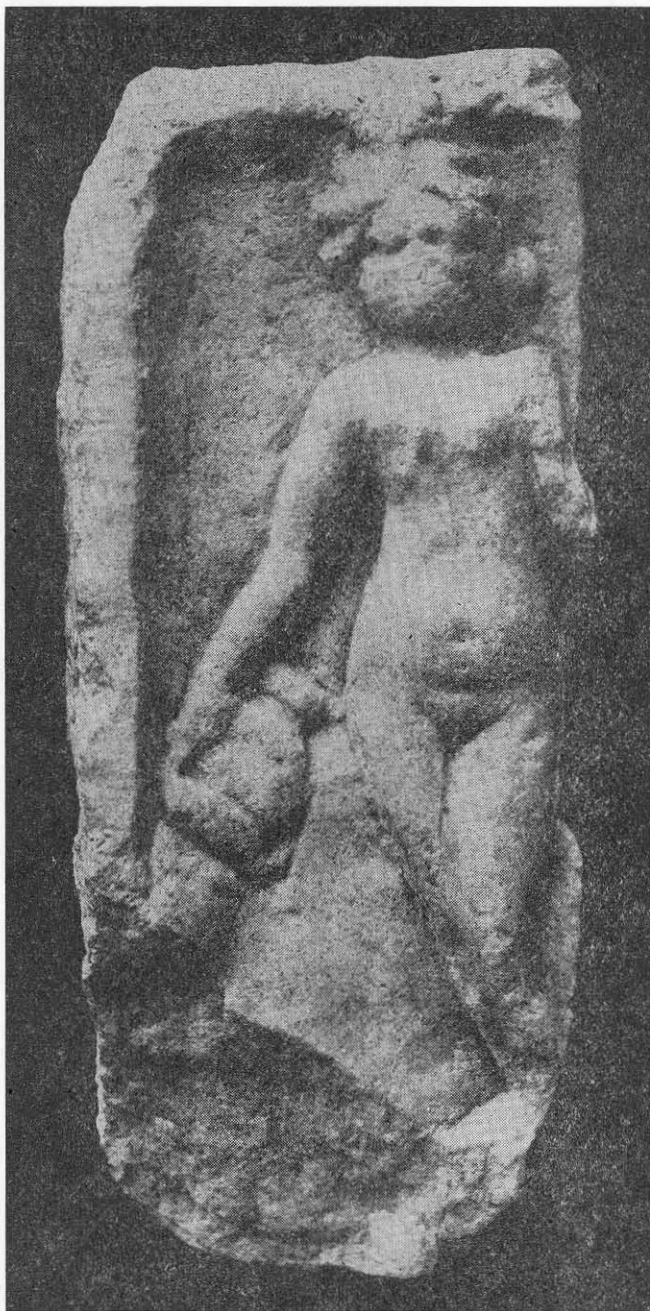


Fig. 10



liefel a fost spart exact pe lângă corpul zeiței. Pe umărul stîng al divinității se vede mîna stîngă a unui personaj care se afla lângă ea — desigur mîna Grației care era reprezentată în mijloc, ținîndu-le de talie sau de umeri pe celelalte două<sup>23</sup>. Trăsăturile feții nu se disting prea bine din cauza deteriorării basoreliefului. Părul are undulații mari de o parte și de alta a capului, este ridicat mult în față, cu caracteristicul nod (κρόβυλος) de tradiție elenistică și despărțit printr-o cărare, restul părului este strîns într-un coc făcut în partea stîngă.

Partea de jos a monumentului fiind distrusă, nu ne putem da seama dacă sub kantharos-ul ținut de divinitate în mînă și sub picioarele sale era reprezentat altceva.

S-ar putea presupune că basorelieful, din care făcea parte fragmentul nostru, le reprezenta pe cele trei Grații, în chip de însoțitoare ale lui Dionysos. Se consideră asocierea Grațiilor cu Dionysos, ca un simbol al farmecului ce se răspîndește în natură primăvara, odată cu renașterea vegetației<sup>24</sup>. Cunoscuta grupare triadică a Nimfelor a fost adaptată la Grații (kantharos cu apa care curge din el exprimat plastic).

Perioada din care datează monumentele, se caracterizează, din punct de vedere religios, prin răspîndirea din ce în ce mai largă a sincretismului. Este perioada cînd amestecul diferitelor culte născuse la Tomis, ca și în alte părți ale imperiului, un pantheon specific acestui îndelungat proces religios, care ducea inevitabil la formarea unei religii unice.

Deși fragmentare, piesele pe care le-am prezentat sînt într-un fel unicate apărînd divinități mai rare: Eros în acest chip, pentru prima dată o statueta, a lui Silvanus, Grațiile poate în ipostaza de însoțitoare ale lui Dionysos și, mai ales chipul nou al zeului Dionysos cu șarpele, pînă în prezent unic în Dobrogea. Tocmai gîndindu-se la această valoare a lor, le-am făcut cunoscute.

## PLÈCES SCULPTURALES INÉDITES DU MUSÉE D'ARCHÉOLOGIE DE CONSTANTZA

### résumé

La sculpture s'avère le domaine le mieux représenté de la riche et variée série de matériaux archéologiques reflétant l'art antique en Dobrogea, région qui est l'un des points de confluence de l'art provincial de souche italique et des influences grécoorientales. C'est dans cet ordre d'idées que l'auteur publie six pièces sculpturales d'époque romaine, découvertes à Constantza ou dans ses environs.

1. Bas-relief (calcaire), avec l'image de Dionysos. Cette image du dieu est nouvelle pour la Dobrogea: Dionysos figure avec un serpent à la main et la panthère à sa gauche. II siècle de n.è. (fig. 1).

2. Fragment d'un bas-relief bachique, sculpté dans un marbre blanc couvert d'une patine tirant sur le jaune. Le fragment en question représente l'angle gauche d'un ensemble, avec l'image de la panthère (fig. 2). Première moitié du III siècle de n.è.

3. Partie inférieure d'une statue représentant Priape (figg. 3, 4). Marbre blanc, soigneusement poli. Fin du II siècle de n.è.

4. Fragment d'une statuette de Silvanus. Marbre blanc très soigneusement poli (figg. 5, 6). Fin du II — commencement du III siècle de n.è.

<sup>23</sup> V. Barbu în *Tezaurul de ...*, p. 80, fig. 40; Idem în *Le dépôt*, p. 133 și urm.; Gabriella Bordenache — *Contribuții ...*, p. 156, f. 5.

<sup>24</sup> Daremberg — Saglio — *Dictionnaire ...*, Tom II, partea II, p. 1663.

5. Plinthe — autrefois rectangulaire — avec un socle supportant un Eros enfant. Marbre blanc saccharoïde (figg. 7, 8, 9). III<sup>e</sup> siècle de n.è.

6. Fragment d'un bas-relief rectangulaire reproduisant l'image de l'une des trois Grâces (fig. 10). II<sup>e</sup> siècle de n.è.

Vu l'unicité de ces pièces, chacune dans son genre, elles s'avèrent des témoignages particulièrement importants pour l'histoire de la Dobrogea à l'époque romaine.

#### *Liste des figures*

Fig. 1. Bas-relief — calcaire: Dionysos et le serpent. II<sup>e</sup> siècle de n.è.

Fig. 2. Fragment d'un bas-relief bachique avec l'image de la panthère. III<sup>e</sup> siècle de n.è.

Fig. 3. Partie inférieure de la statue de Priape — vue de face. II<sup>e</sup> siècle de n.è.

Fig. 4. Partie inférieure de la statue de Priape — vue de dos.

Fig. 5. Fragment d'une statuette de Sylvanus. II<sup>e</sup>—III<sup>e</sup> siècles de n.è.

Fig. 6. Fragment d'une statuette de Sylvanus — vue de gauche.

Fig. 7. Fragment sculptural avec la représentation d'Eros. III<sup>e</sup> siècle de n.è.

Fig. 8. Eros — vue du profil gauche.

Fig. 9. Eros — vue de droite.

Fig. 10. Fragment d'un bas-relief avec l'image de l'une des trois Grâces. II<sup>e</sup> siècle de n.è.

### UNVERÖFFENTLICHTE SKULPTURDENKMÄLER AUS DEM ARCHÄOLOGISCHEN MUSEUM KONSTANZA

#### *Zusammenfassung*

Die Verfasserin zeigt, daß die Skulpturen von den verschiedenartigen archäologischen Denkmälern am meisten vertreten sind, und zwar von den Denkmälern, die sich auf die alte Kunst in der Dobrudscha beziehen. Außerdem zeigt die Verfasserin, daß hier der Ort ist, an dem sich die provinzialische Kunst italischen Einflusses mit dem griechisch-orientalischen Einfluß trifft. Sie stellt eine Anzahl von sechs Skulpturdenkmälern dar, die aus der römischen Zeit stammen und in Konstanza und Umgebung gefunden wurden.

1. Basrelief, Kalkstein, Dionysoskopf. Zum ersten Male hat dieser in der Dobrudscha ein neues Antlitz — er hält die Schlange in der Hand und der Panther ist an seiner Linken. 2. Jh. u.Z. (Abb. 1).

2. Bruchstück eines Basreliefs, Bacchus, weißer Marmor, gelbe Patina. Erhalten ist die linke Ecke mit dem Bild des Panthers. Erste Hälfte des 3. Jh.u.Z. (Abb. 2).

3. Unterer Teil einer Statue, die Priapus darstellt. Weißer schön geschliffener Marmor. Ausgang des 2. Jh.u.Z. (Abb. 3, 4).

4. Bruchstück einer Statuette des Silvanus. Weißer Marmor, sehr sorgfältig geschliffen. Ausgang des 2. — Beginn des 3. Jh.u.Z. (Abb. 5, 6).

5. Auf einer ehemals rechteckigen Plinthe erhebt sich ein Sockel auf der das Kind Eros dargestellt ist. Weißer zuckerartiger Marmor. 3. Jh.u.Z. (Abb. 7, 8, 9).

6. Bruchstück eines Basreliefs, rechteckig, das Bildnis einer der drei Grazien. 2. Jh. u.Z. (Abb. 10).

Da die Exemplare in ihrer Art einzig dastehen, stellen sie ein besonderes Interesse für die Geschichte der Dobrudscha im römischen Zeitalter dar.

#### *Erklärung der Abbildungen*

Abb. 1 — Basrelief aus Kalkstein, Dionysos mit der Schlange. 2. Jh. u.Z.

Abb. 2. Fragment von einem Basrelief, Bacchus mit dem Bild des Panthers. 3. Jh.u.Z.

Abb. 3 — Unterer Teil eines Denkmals des Priapus, Vorderansicht. 2 Jh.u.Z.

Abb. 4 — Unterer Teil eines Denkmals des Priapus. Rückenansicht.

Abb. 5 — Bruchstück einer Statuette. Silvanus. 2—3. Jh.u.Z.

Abb. 6 — Bruchstück einer Statuette. Silvanus. Linke Ansicht.

Abb. 7. — Bruchstück einer Skulptur. Eros. 3. Jh.u.Z.

Abb. 8 — Eros. Linke Ansicht.

Abb. 9 — Eros. Rechte Ansicht.

Abb. 10 — Bruchstück eines Basreliefs mit dem Bildnis einer der drei Grazien. 2. Jh.u.Z.