

UN DEPOZIT DE LUCERNE LA CONSTANȚA

Una din interesante descoperiri de opaițe din ultimii ani o constituie depozitul de lucerne în fundațiile noului local al Poștei din orașul Constanța.

Topografic, locul de găsim se află la întretăierea străzii Ștefan cel Mare cu B-dul Tomis, într-un punct situat la aproximativ 200 metri de zidul de incintă care aparține epocii romane (fig. 1).

Cu prilejul săpării fundațiilor, dintr-o groapă antică de la 1,85 m adâncime, au fost scoase 141 de opaițe sparte, dar întregibile parțial sau total, 54 de funduri și 28 de fragmente de disc, provenind de la piese diferite, apoi partea superioară a unei căni și numeroase bucăți de opaițe și ceramică de mici dimensiuni¹.

Spălînd materialul s-a observat că nici una din lămpi nu este întreagă; toate erau desfăcute din vechime, în punctul de prindere a părții superioare cu bazinul și probabil că din acest motiv au fost aruncate aici împreună cu alte resturi ceramice.

După restaurarea și sortarea obiectelor, s-a stabilit existența unui număr de 10 variante de lucerne care se încadrează în cîteva tipuri de bază.

Înainte de a trece la prezentarea pieselor, nu este lipsită de interes observația că la fiecare variantă dimensiunile lămpilor, cît și calitatea lutului sînt aceleași; lucru care indică utilizarea unor tipare identice precum și confecționarea lor în același atelier. Se observă însă și deosebiri de culoare rezultate din arderea pieselor la temperaturi diferite sau datorită întrebuințării unei vopsele de culoare roz, brună sau brun închis.

1. Cea mai importantă variantă aparținînd depozitului de la Poșta nouă este aceea cu reprezentarea lui Eros pe disc din care au fost selectate 20 de bucăți întregibile și 9 funduri.

Corpul opaițului este rotund (L. 9 cm, ; I. 3 cm ; D. 8 cm), bordura decorată cu bare laterale realizate din linii adîncite, toarta lamelară are 3 caneluri iar orificiul de umplere este delimitat de linii incizate duble. Pe discul mărginit de două cercuri concentrice se află reprezentat în relief un Eros înaripat.

¹ Obiectele se găsesc la Muzeul de Arheologie din Constanța sub inv. nr 16.932—16.953; 16.956—17.003; 18.966—18.352.

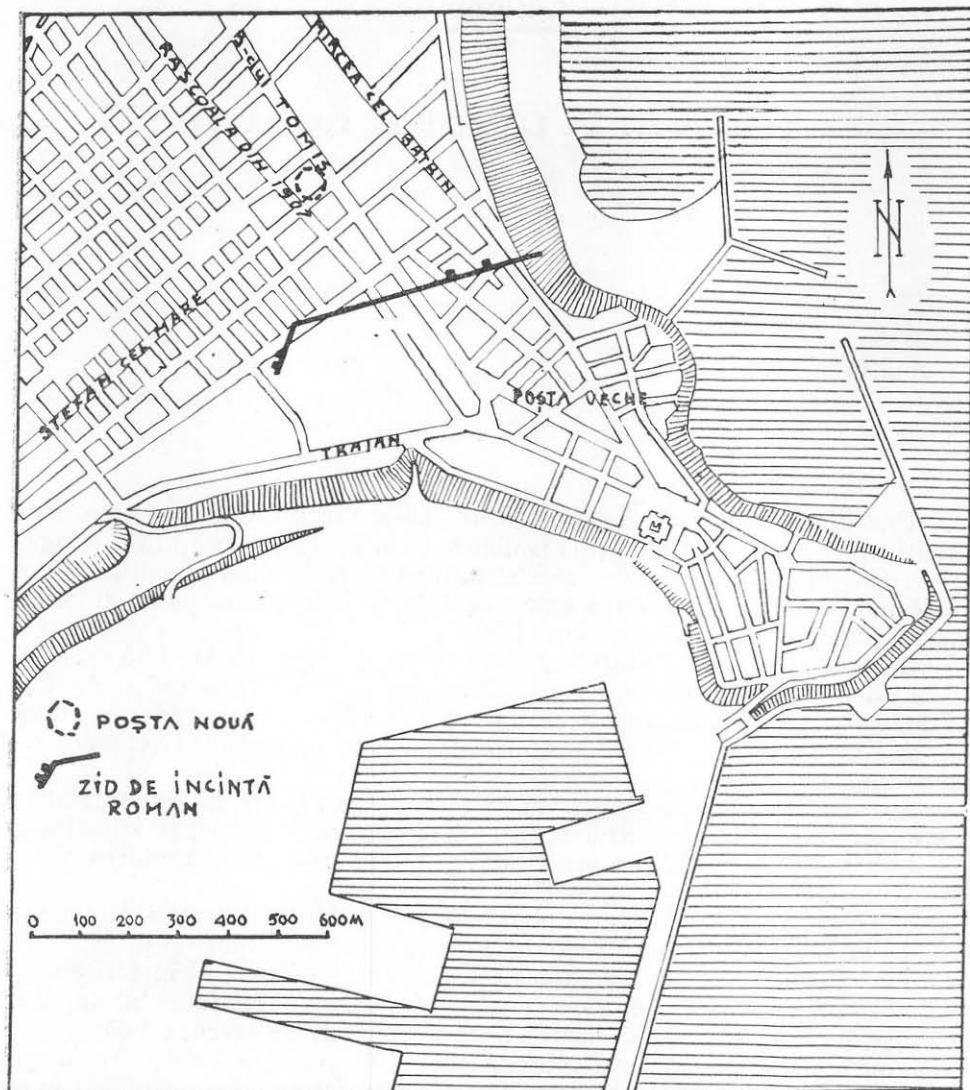


Fig. 1

El ține în mîna stîngă o liră, iar în mîna dreaptă un plectron, lîngă care se află un crater. Pe fundul rotund, mărginit de două cercuri incizate a fost slab imprimată stampila EY. Argila lămpilor este cărămizie, vopseaua roșie închisă (fig. 2, 3).

2. Din seria opaițelor decorate cu floare pe disc s-au găsit 11 bucăți (L. 8,2 cm; I. 3 cm; D. 6,7 cm).

Corpul lămpii este rotund, bordura împodobită cu globule în relief, toarta lamelară nu prezintă nici o canelură, iar ciocul este mărginit de două linii



Fig. 2



Fig. 3

reliefate. Pe disc se află o floare cu patru petale și patru stamine. Pe spate ciocul este mărginit de două linii duble, incizate, iar fundul delimitat de două cercuri concentrice, adâncite. Lutul este gălbui, vopseaua brun roșcată (fig. 4, 5).

3. Opațul cu reprezentarea Atenei pe disc s-a descoperit doar în 5 exemplare, mai toate incomplete și două fragmente.

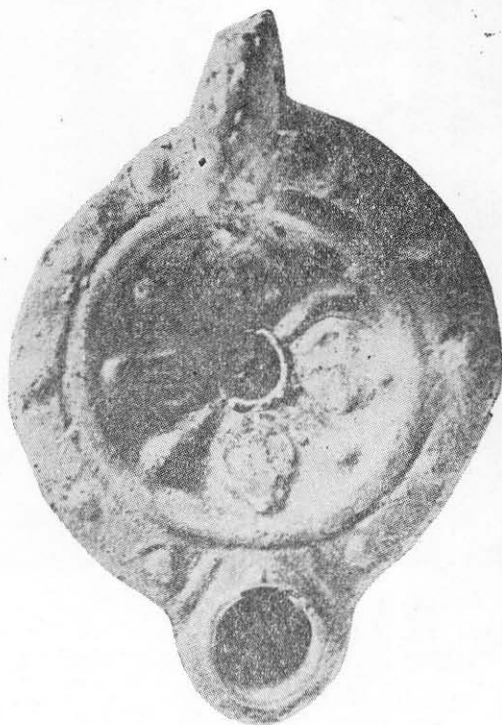


Fig. 4



Fig. 5

Piesa cu corpul rotund, ușor alungit (L. 9 cm ; I. 3 cm ; D. 7 cm) are toarta lamelară, cu două caneluri și ciocul delimitat lateral de două linii incizate. Pe discul separat de bordură prin cercuri și granule în relief, se află reprezentată zeița Atena cu cască. Pe fund s-a executat stîngaci un cerc. Argila de culoare galben deschis sau vernil, indică o ardere intensă în cuptor. Vopseaua este brună sau cafenie (fig. 6, 7).

4. Opațul care are reprezentați gladiatori pe disc este cea mai des întâlnită variantă (L. 8,5 cm ; I. 1,3 cm ; D. 7,3 cm). S-au descoperit 34 de piese întregibile, alte 24 discuri și 22 de funduri care au rămas fragmentare, deoarece nu a fost posibilă restaurarea lor. Corpul lămpii, rotund și mare, are bordura plată, ornamentată cu o ghirlandă de spice și două bare laterale realizate tot prin incizie. Toarta este lamelară, cu trei caneluri, iar ciocul rotund este delimitat lateral de două linii adâncite. Pe discul concav, cu orificiul de umplere plasat central sînt reprezentați în relief doi gladiatori în luptă, dintre

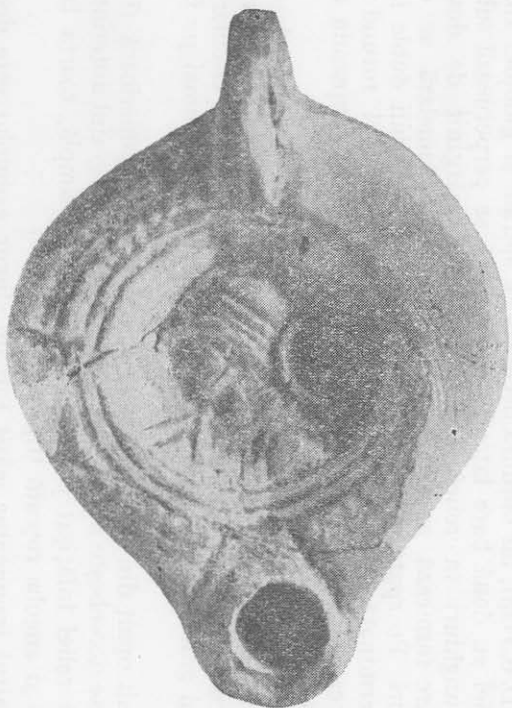


Fig. 6

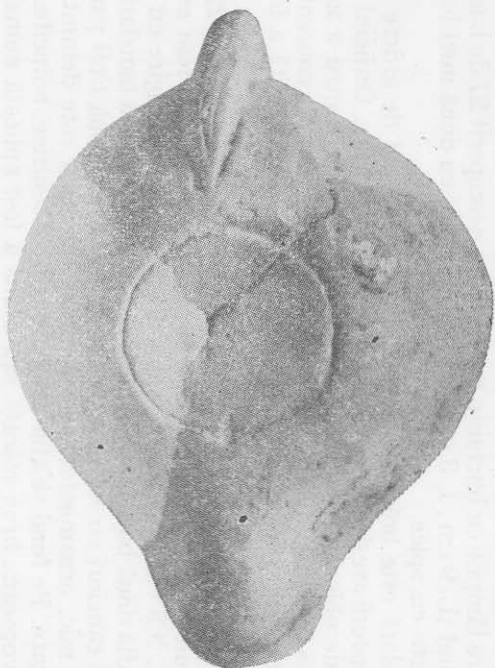


Fig. 7

care unul se află în atac, iar celălalt în apărare. Din cât s-a putut distinge, armamentul lor este alcătuit din cască, sabie scurtă, scut dreptunghiular și armură. Pe fundul lămpii se observă patru cercuri concentrice, incizate, precum și o mică inimă în relief, așezată la capătul torții. Lutul opaițelor este de culoare galbenă, vopseaua roșie, roșu închis sau brună (fig. 8, 9).

5. Dintre lămpile cu bucraniu pe disc s-au descoperit 27 de bucăți. Corpul lor este rotund (L. 9 cm; I. 3 cm; D. 7 cm), mare, cu două mici bare pe bordură, umplute cu spice.

Toarta lamelară este brăzdată de trei incizii. Orificiul de ardere care intra parțial în bordură are deasupra două linii paralele incizate. Orificiul de umplere este plasat de obicei deasupra coarnelor bucraniului, pentru a nu deteriora reprezentarea, iar fundul este ornamentat cu cinci cercuri concentrice, adâncite. Lutul este de culoare galbenă, iar vopseaua brun roșcată a fost aplicată numai pe față (fig. 10, 11).

6. Din varianta de opaiț cu semilună pe disc s-au descoperit 22 de bucăți, la care trebuie să adăogăm și cele 4 discuri fragmentare. Piesa este rotundă (L. 9 cm; I. 3,3 cm; D. 7 cm) și ciocul alungit în prelungire cu corpul. Pe bordură se află două bare laterale umplute cu spice. Toarta lamelară este brăzdată de trei caneluri iar deasupra ciocului se găsesc două linii paralele adâncite. Discul mic, ornamentat cu o semilună în relief este delimitat de două cercuri incizate. Pe fund se află cinci cercuri concentrice, adâncite. Lutul este galben, iar vopseaua brun roșcată sau brună a fost aplicată numai pe partea superioară (fig. 12, 13).

7. La opaițul cu decor geometrie pe bordură, din care s-au descoperit 17 bucăți întregibile și 5 funduri, corpul este ușor alungit (L. 8 cm. I. 3,2 cm; D. 6,3 cm), iar bordura decorată cu spirale și globule. Influența aramatației cu două bare laterale pe bordură se perpetuează sub forma unor dreptunghiuri în relief. Discul mic este mărginit de două inele ceramice care formează un fel de guler. la toarta lamelară se observă două caneluri. Pe spate ciocul este delimitat de două linii duble incizate, toarta se termină cu două coarne în relief iar fundul rotund are în centru un cerc incizat. Argila are culoare galbenă, iar vopseaua aplicată numai pe față roșie închisă (fig. 14,15).

8. Varianta caracterizată prin cioc alungit și volute a fost descoperită în trei exemplare. Corpul este rotund (L. 9,2 cm; I. 2,3 cm; D. 6 cm) discul larg, fără ornamente, toarta lamelară. Pe fund se află o bază circulară. Lămpile au lutul galben deschis și vopseaua brună aplicată numai pe față (fig. 16, 17).

9. Un alt opaiț din care se păstrează numai partea superioară (L. 8 cm; D. 6,5 cm) se deosebește de lămpile prezentate în paragraful anterior, numai prin leul în relief înfățișat pe disc. Bordura este simplă, toarta lamelară, lutul gălbui și angoba roșcată (fig. 18).

10. Opaițul fragmentar, găsit într-un singur exemplar este decorat cu două bare laterale pe bordură (D. 8,3 cm; I. 3,5 cm; L. aprox. 8 cm), iar pe disc are o mască de actor în relief, probabil personajul sclavului din comediiile epocii. Lutul din care a fost confecționat este cărămiziu, iar vopseaua de culoare roșu stins (fig. 19).



Fig. 8



Fig. 9



Fig. 10



Fig. 11



Fig. 12



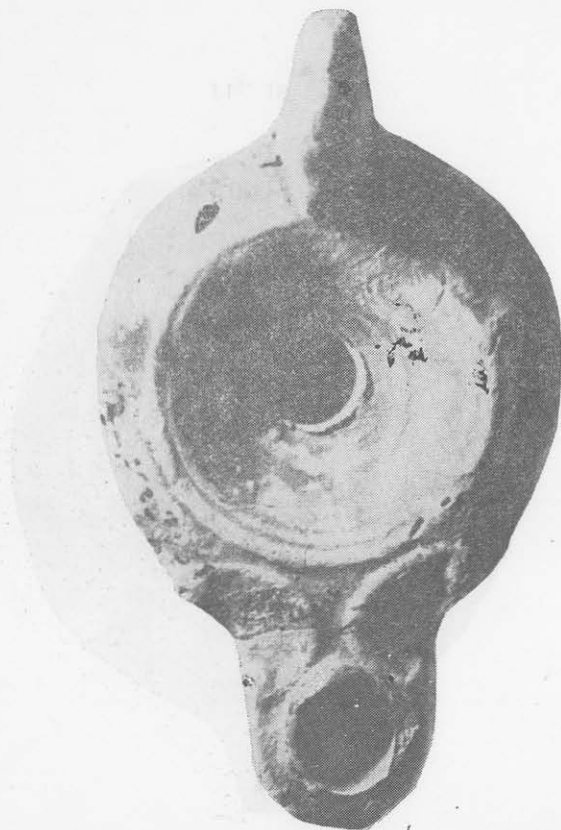
Fig. 13



Fig. 14



Fig. 15



Ftg. 16



Fig. 17



Fig. 18



Fig. 19

11. Două fragmente, aparținând unor opaițe de mari dimensiuni, constituie un material aparte în ansamblu lămpilor descoperite (fig. 20).

Din primul fragment a putut fi măsurată doar toarta care are lungimea de 5,5 cm. Cel de al doilea fragment, decorat pe disc cu rozeta are lungimea de 5 cm și lățimea de 4 cm.

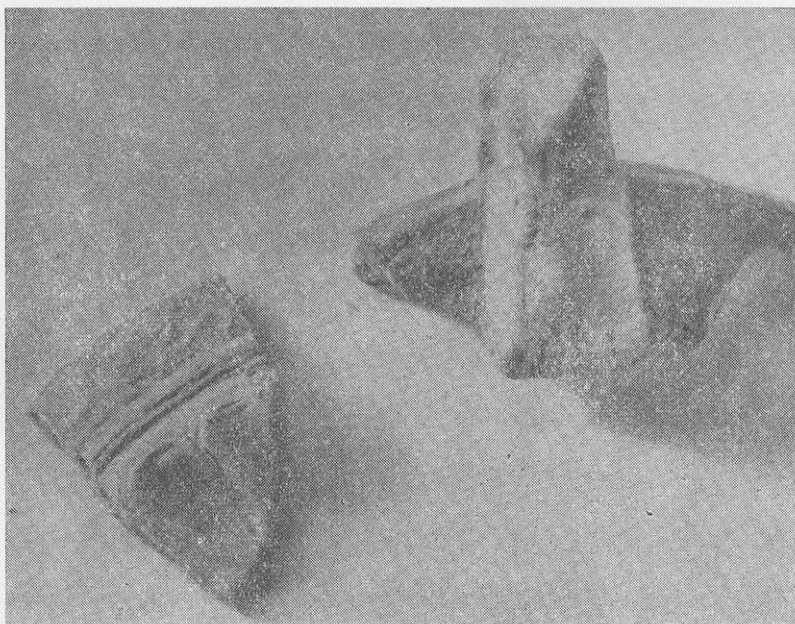


Fig. 20

Deși lutul la amândouă fragmentele este de culoare galbenă și vopseaua brun roșcată, diferențele de ornamentație ne determină să considerăm cele două bucăți ca aparținând unor lămpi diferite.

În sfârșit, ultimul obiect din seria descoperirilor de la Poșta nouă îl constituie cana antropomorfă din care nu s-a păstrat decât partea superioară cu gura, toarta și o parte din corp (fig. 21, 22).

S-a stabilit că e vorba de un vas care reprezintă un cap de femeie, obținut cu ajutorul a două tipare (I. 8 cm ; D. 6 cm). Fața personajului realizată numai cu un singur tipar a fost distrusă aproape în întregime, din ea păstrându-se doar urme de bucle și o ureche. Cu cealaltă jumătate a tiparului s-a obținut spatele vasului, fără nici un fel de detalii anatomice. Lutul este gălbui, vopseaua roșie, închisă, mată.

Deși izolat ca aspect în contextul celorlalte piese, vasul antropomorf, prin calitatea pastei și a vopselei întrebuințate se încadrează totuși printre celelalte materiale ale depozitului de la Poșta nouă.

Cele 10 variante descoperite aici se pot clasifica în mai multe tipuri:

I. Tipul de opaiț cu bare laterale pe bordură, cioc trapezoidal, mărginit de linii adâncite sau în relief și fund cu două cercuri incizate. Lui îi aparțin

opaițele cu Eros și floare pe disc (nr. 1, 2). Tot aici poate fi încadrată și lampa (nr. 3) cu un singur cerc incizat pe spate și corpul alungit care o înfățișează pe zeița Atena precum și opaițul cu fundul decorat cu patru cercuri concentrice (nr. 4), reprezentînd pe disc gladiatori în luptă.

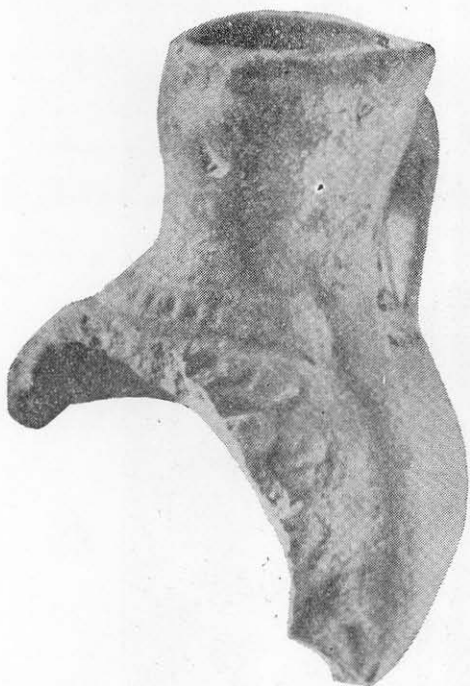


Fig. 21



Fig. 22

II. Tipul de lucernă cu bare laterale pe bordură, împărțite în două, cu linii duble deasupra ciocului și cinci cercuri adîncite, pe spate. Lui îi aparțin lămpile decorate cu bucraniu și semilună (nt. 5, 6).

III. Tipul cu motiv geometric și bare pe bordură, disc mic și fund ornamentat cu cerc în relief, cu motivul coarnelor la capătul torșii și cioc delimitat de linii duble. Se aseamănă cu tipurile anterioare prin rudimentele de bare de pe bordură (nr. 7).

IV. Tipul de lampă cu cioc rotund și volute, disc larg, toartă lamelară fără caneluri. Aici se încadrează varianta cu discul simplu și cu motivul în relief al leului (nr. 8, 9). Deși, în general, tipurile sînt bine delimitate, se constată anumite inconsecvențe.

Astfel la varianta I, cu gladiatorii pe disc, fundul cu cele patru cercuri incizate amintește mai degrabă tipul II din care fac parte lămpile decorate cu bucraniu și semilună.

Piesa cu reprezentarea Atenei are pe fund un singur cerc, grosolan incizat, în loc de cele două cercuri caracteristice tipului I. Lampa cu floarea pe disc nu prezintă obișnuitele bare laterale de pe bordură ale tipului I, ci numai un șir de globule în relief.

În sfârșit, opaițul de mari dimensiuni (nr. 11), cît și acela cu masca de actor pe disc (nr. 10), s-ar încadra în primele trei tipuri, însă absența unor elemente suficient de caracteristice ne determină să renunțăm la o clasificare riguroasă.

* * *

Deși condițiile de cercetare ale depozitului, în momentul descoperirii nu au fost deloc satisfăcătoare², din datele obținute era cît se poate de evident faptul că lucernele fuseseră scoase dintr-o groapă, de unde și caracterul lor de complex arheologic cu material unitar din punct de vedere al locului, și după cum se va vedea mai jos și sub raport cronologic.

Astfel opaițul al cărui disc este ornamentat cu Eros cîntînd din liră, se datează pe baza analogiilor, la începutul secolului IV e.n.³

Dacă luăm în considerare stampila EY de pe fund, lampa ar aparține cunoscutului olar atenian Εὐτήχης al cărui atelier a fost în funcțiune de la mijlocul secolului al III-lea pînă la mijlocul secolului al IV-lea e.n.⁴ Pentru ornamentarea discului el obișnuia — procedeu des întîlnit la olarii atenieni — să se inspire dintr-o serie de reprezentări de pe sarcofagele antice, cum ar fi motivul lui Eros cu lira, Eros cu naiul, Eros cu flautul dublu, Eros cu torța și cantharosul⁵.

Alte două variante bine datate sînt opaițul cu reprezentarea Atenei, de la începutul secolului IV e.n.⁶ și opaițul ornamentat cu masca de sclav, aparținînd cu aproximație celei de a doua jumătăți a secolului III e.n.⁷

Cît privește cea mai des întîlnită lampă din depozit, aceea cu gladiatori pe disc, acesta este din prima jumătate a secolului IV e.n.⁸

Opaițul cu motivul bucraniului se încadrează, pe baza asemănărilor cu lămpile de aceeași formă, în epoca de la sfîrșitul secolului III e.n. și începutul secolului IV e.n.⁹

O altă lucernă, aceea cu semiluna pe disc, deși nu are analogii care să meargă pînă la identitate, poate fi datată în prima jumătate a secolului IV e.n., fără a depăși mijlocul acestui secol¹⁰. Această precizare cronologică este cu atît mai acceptabilă, cu cît ornamentul de pe disc, care ar putea deriva din reprezentările zeiței Luna se întîlnește în mod obișnuit pe lămpile din secolele III—IV¹¹.

Pentru lampa cu spirale pe bordură, pentru cele două variante cu volute pe cioc, pentru opaițul de mari dimensiuni cît și pentru vasul antropomorf,

² Opaițele din depozit au fost scoase și aduse la muzeu de către fostul restaurator Băcăoanu Ivanciu. Cf. revista *Tomis*, 1967, nr. 7, p. 17.

³ J. Perlzweig, *The Athenian Agora*, vol. VII, *Lamps of the Roman Period*, Princeton, 1961, nr. 684, 688, p. 114, pl. 16; H. Menzel, *Antike Lampen in römisch germanischen Zentral Museum zu Mainz*, Mainz, 1954, nr. 546, p. 82, 83, pl. 46.

⁴ J. Perlzweig, *op. cit.*, p. 34.

⁵ *Idem*, p. 22.

⁶ *Ibidem*, nr. 660, I. 112, pl. 15.

⁷ *Ibidem*, nr. 868, p. 125, pl. 19.

⁸ *Ibidem*, nr. 837, p. 124, pl. 19.

⁹ *Ibidem*, nr. 1038, p. 132, pl. 22.

¹⁰ *Ibidem*, nr. 1072, p. 134, pl. 22.

¹¹ Anne Boyon, *Lampes d'Argos*, în *Etudes péloponnesiennes*, Paris, 1966, nr. 457, pp. 68, 69; C. Iconomu, *Opaițe greco-romane*, Constanța, 1967, nr. 66, p. 128, fig. 148.

deși nu avem analogii pentru precizarea perioadei căreia îi aparțin, ele se pot plasa prin contextul din care fac parte, în aceeași epocă cu celelalte piese bine date.

Datorită analogiilor existente, s-a putut stabili datarea tuturor varianțelor în secolele III și IV e.n.

Desigur, avînd în vedere caracterul de complex arheologic al grupului de lucerne este preferabil și posibil să se obțină în timp o încadrare cît mai restrînsă, deoarece depozitul corespunde unui anumit moment istoric. Astfel s-a constatat că opaițele cu reprezentările lui Eros pe disc, a semilunei și al zeitei Atena, se datează numai în secolul IV e.n., în intervalul primei jumătăți, cele decorate cu bucraniu circulă în secolele III—IV e.n. și numai opaițul cu masca de actor pe disc aparține celei de a doua jumătăți a secolului III e.n.

Reamintind caracterul unitar al materialului descoperit, va trebui să corijăm datarea lămpii cu reprezentarea măștii de actor, pentru a data în chip mai potrivit întregul depozit în prima jumătate a secolului IV e.n., în epoca constantiniană, vreme în care Scythia Minor cunoaște o sensibilă redresare după gravele evenimente petrecute în cursul secolului III e.n.

Este de remarcat că numai o singură variantă purta marca atelierului lui Eutyches, celelalte piese din depozit fiind neștampilate și deosebite sub raportul ornamentației și uneori al formei.

De aceea trebuie văzut în ce măsură a contribuit acest olar la confecționarea lucernei care poartă stampila lui și în ce raport se află cu celelalte lămpi găsite în groapa de la Poșta nouă. Desigur ștampila de pe fundul variantei cu Eros pe disc este o indicație care ne îndeamnă să atribuim această lampă atelierului lui Eutyches, ea ajungînd aici pe calea obișnuită a schimbului comercial. Această părere ar fi și cea mai lesne de adoptat, dacă realitatea arheologică nu s-ar opune unei atari concluzii.

S-a arătat deja la început că nici o lampă nu este intactă și că toate piesele din depozit au fost găsite dezlipite în locul de prindere a părții superioare cu bazinul. Această uniformitate se explică prin considerarea lucernelor de la Poșta nouă drept deșeuri de fabricație, situație care a dus la aruncarea lor în acest loc. Probabil că lutul a fost insuficient umezit sau temperatura din cuptor prea mare, astfel încît lămpile s-au desprins tocmai în punctul cel mai delicat, pe linia de lipire a discului cu bazinul.

Cuptorul de ars ceramica, cît și celelalte instalații meșteșugărești se aflau în apropierea acestei gropi de deșeuri. Obiectele defecte au fost aruncate pe jos, sparte și ulterior azvîrlite în groapă, lucru care explică gradul înalt de fragmentare a unor materiale găsite aici.

O atare concluzie este întărită cu atît mai mult cu cît fiecare variantă s-a întîlnit într-un număr ridicat de exemplare, lucru specific producției de lămpi în serie, fiecărei șarje și fiecărei variante de opaiț revenindu-i un anumit procentaj de rebuturi.

Toate aceste particularități ne determină să afirmăm că, meșteșugarii locali, fie că au întrebuițat tipare importate care aveau în unele cazuri ștampila exportatorului, fie că au realizat ei înșiși, tipare după opaițe originale de import.

În această situație rolul lui Eutyches era acela de exportator de tipare sau poate că lampa lui, a fost copiată destul de ușor de către olarul tomi-

tan, lucru care explică puțina atenție acordată ștampilei EY, foarte slab imprimată pe fundul opaițului. Nu este prea clar în ce mod au fost produse și celelalte opaițe din depozit. Este posibil ca și ele să fie tot copii după originale importate, alegerea lor din repertoriul destul de mare al epocii fiind condiționată de preferințele olarului și ale cumpărătorilor.

Chiar dacă o parte dintre problemele pe care le pune această descoperire vor rămâne nerezolvate, totuși s-a stabilit în mod cert că lucernele de la Poșta nouă au fost produse fie cu tipare importate, fie prin copierea unor originale importate, în prima jumătate a secolului IV e.n., de către o officină locală aflată în apropierea locului de găsire a depozitului.

UN DÉPÔT DE LAMPES À CONSTANTZA

r é s u m é

L'auteur publie un dépôt de lampes découvert à Constantza dans les fondations du nouveau édifice de la post. Le dépôt a été trouvé à une profondeur de 1 m. 85 et se composait de 141 lampes fragmentaires mais susceptibles d'une restitution au moins partielle sinon complète, d'une gamme variée de fragments disparates et d'une cruche anthropomorphe, toujours fragmentaire. Une particularité importante à retenir est que toutes ces lampes étaient dès l'Antiquité détachées au point de jointure de la partie supérieure du bassin, ce qui explique pourquoi elles ont été rejetées avec d'autres déchets céramiques. Les 10 variantes de lampes que comportent ce dépôt sont les suivantes:

1. Variante avec un Eros jouant de la lyre et marquée au fond avec l'estampille EY (fig. 2, 3).
2. Variante avec une fleur sur le disque (fig. 4, 5).
3. Variante avec une image d'Athènes sur le disque (fig. 6, 7).
4. Variante avec l'u
4. Variante avec l'image de deux gladiateurs en plein combat sur le disque et le fond marqué de quatre cercles concentriques (fig. 8, 9).
5. Variante avec un bucrâne sur le disque et cinq cercles concentriques marqués sur le fond (fig. 10, 11).
6. Variante avec une semi-lune sur le disque et le fond marqué de cinq cercles concentriques (fig. 12, 13).
7. Variante avec la bordure ornées de spirales (fig. 14, 15).
8. Variante avec des volutes surmontant le bec (fig. 16, 17).
9. Variante similaire à la précédente, mais avec un lion en relief sur le disque (fig. 18).
10. Variante avec deux barres latérales sur la bordure et un masque de théâtre sur le disque (fig. 19).

Ajoutons à cette série deux fragments disparates de lampes, de grandes dimensions (fig. 20), ainsi qu'un fragment de cruche anthropomorphe (fig. 21, 22).

Les dix variantes susmentionnées ont été classées dans plusieurs types:

- I. Le type de lampes englobant les variantes 1, 2, 3, 4e
- II. Le type englobant les variantes 5, 6;
- III. Le type de la variante 7;
- IV. Le type englobant les variantes 8, 9.

A base d'analogies, le dépôt a été daté de la première moitié du IV siècle de n.è.

Ce dépôt représente la fosse à déchets d'un atelier de potier, qui devait fonctionner à proximité. Les lampes le constituant s'étaient détachées, pour une raison ou pour une autre (humidité insuffisante de l'argile, température trop élevée du four, etc.) au point de jointure de leur partie supérieure avec le bassin, ce qui les vouait au rebut. C'est en ce sens que plaide aussi le grand nombre des pièces de chaque variante, puisque chaque fournée devait nécessairement compter un certain nombre de déchets.

La présence sur l'une de ces lampes de la marque EY, du potier athénien Eutyhes ne saurait s'expliquer que par le fait que les artisans tomitains usaient de moules d'importation ou bien qu'ils copiaient fidèlement les lampes importées d'Athènes.

Cette découverte atteste la présence à Tomis d'un atelier spécialisé dans la production des lampes et qui confectionnait, dans la première moitié du IV^e siècle, des lampes par série soit en s'aidant de moules d'importation, soit copiant fidèlement les lampes importées d'ailleurs.

EIN ÖLLÄMPCHENDEPOT IN KONSTANZA

Zusammenfassung

Es wird ein Öllämpchendepot dargestellt, das in den Grundmauern des neuen Postamts gefunden wurde. Das Depot befand sich in 1,85 m Tiefe und enthielt 141 bruchweise erhaltene aber teilweise oder ganz wieder herstellbare Öllämpchen, verschiedene kleine Bruchstücke von Öllämpchen und eine bruchstückweise erhaltene anthropomorphe Kanne.

Eine wichtige Eigenheit sämtlicher Lämpchen des Depots besteht darin, daß alle Lämpchen aus der Antike bereits an der Stelle an der obere Teil des Ölbeckens an gefaßt wird, gebrochen waren, und daß sie wahrscheinlich aus diesem Grunde zusammen mit anderen keramischen Bruchstücken hierher geworfen waren.

Die 11 Varianten von Öllämpchen, die das Depot enthält sind folgende:

1. Mit Leier spielen dem Eros und Stempel EY am Gefäßgrund (Abb. 2, 3,)
 2. Mit Blume an der Scheibe (Abb. 4, 5).
 3. Mit Darstellung der Athene auf der Scheibe (Abb. 6, 7).
 4. Mit zwei kämpfenden Gladiatoren auf der Scheibe und vier konzentrischen Kreisen auf dem Gefäßgrund (Abb. 8, 9).
 5. Mit Bukranien auf der Scheibe und mit fünf konzentrischen Kreisen auf dem Gefäßgrund (Abb. 10, 11).
 6. Mit dem Halbmond auf der Scheibe und fünf konzentrischen Kreisen auf dem Gefäßgrund (Abb. 12, 13).
 7. Mit Spiralen auf der Umrandung (Abb. 14, 15).
 8. Mit Voluten oberhalb des Ausgusses (Abb. 16, 17).
 9. Gleich mit der vorherigen. Auf der Scheibe ein getriebener Löwe (Abb. 18).
 10. Mit Seitenleisten auf der Umrandung und Theatermaske auf der Scheibe (Abb. 19).
- Zu diesen kommen noch zwei Bruchstücke von Öllämpchen hinzu, deren Ausmaße groß sind (Abb. 20) und ein Stück einer anthropomorphen Kanne (Abb. 21, 22).

Die 10 Varianten wurden in mehrere Typen eingeteilt:

- I. Öllämpchentypus zu dem die Exemplare der Varianten 1, 2, 3, 4 gehören.
- II. Öllämpchentypus zu dem die Exemplare der Varianten 5, 6 gehören.
- III. Typus zu dem die Exemplare der Variante 7 gehören.
- IV. Typus zu dem die Exemplare der Varianten 8, 9 gehören.

Aufgrund der Analogien wurde das Depot in die erste Hälfte des 4. Jh. u.Z. eingereiht.

Das Depot bildete die Ausstoßgrube einer Werkstatt, in der Keramik gebrannt wurde und die in der Nähe gelegen war. Die Lämpchen, bei denen aus einem oder dem anderen Grund (ungenügend befeuchteter Ton, zu hohe Temperatur im Brennofen) die oberen Teile mit dem Ölbehälter abgingen, wurden als Ausstoßware weggeworfen. Dafür spricht auch die große Anzahl der Exemplare, die jede einzelne Variante vertritt, weil jeder Ofenbesckung ein Protsatz Ausstoßware entsprach. Auf einem der Lämpchen ist das Monogramm EY eingestempelt, das auf den athenischen Töpfermeister Eutyhes schließen läßt. Diese Sachlage kann nur dadurch erklärt werden daß die Töpfermeister aus Tomis entweder eingeführte Gußformen gebrauchten oder die Originale aus Athen nachahmten.

Durch den Fund beim neuen Postamt wird die Existenz einer Lämpchenwerkstatt belegt, die in der ersten Hälfte des 4. Jh. u. Z. mit eingeführten Einßformen oder nach eingeführten Vorlagen serienweise Öllämpchen herstellte.