

C. CÎRJAN

CERAMICA BĂȘTINAȘĂ DIN SEC. VI—VII e.n. DESCOPERITĂ LA TOMIS

Cu ocazia săpăturilor efectuate în anul 1961 pe terenul fostei gări a orașului Constanța, au fost descoperite, pe lângă alte monumente, și două basilici creștine¹. Printre materialele arheologice descoperite cu ocazia săpăturilor arheologice efectuate, se află mai multe fragmente ceramice care neîncadrându-se în categoria ceramicii romane târzii, ridică problema atribuirii lor etnice. Din fragmentele descoperite au putut fi reconstituite o oală-borcan și o jumătate de strachină; un alt fragment făcînd parte din aceeași categorie reprezintă o parte din buza unei alte oale-borcan.

Conform informațiilor primite de la A. Rădulescu, autorul săpăturilor, fragmentele ceramice amintite au fost descoperite pe podeaua basilicii mari cu criptă, considerate a fi cea mai mare biserică creștină din Dobrogea². Vom da întii o descriere a materialului în discuție, pentru ca ulterior să încercăm să rezolvăm probleme legate de datarea și atribuirea etnică a sa.

Oala-borcan are formă bitronconică cu umerii rotunjiți și fundul plat. Gura relativ largă, prezintă buza țesită și răsfrîntă în afară. Pe țesitura buzei se află un decor format dintr-o succesiune de creștături, care nu au nici aceeași orientare și nici aceeași frecvență. Într-o parte se află o apucătoare, formată dintr-un mic brîu lipit pe buză, brîu decorat cu alveole executate cu degetul. Este foarte probabil că pe partea opusă se afla o altă asemenea apucătoare, dar din păcate lipsește tocmai fragmentul respectiv. Exceptînd creștăturile de pe buză și acest brîu cu dublu rol — decorativ și funcțional — vasul nu mai prezintă alt decor. Vasul a fost lucrat la mîna, dintr-o pastă aspră la pipăit, prost frămîntată, conținînd ca degresant nisip dar și o mică cantitate de cioburi pisate. Arderea a fost incompletă, oala avînd la

¹ A. Rădulescu, *Monumente romano-bizantine din sectorul de vest al cetății Tomis*, Constanța, 1965, p. 23—84.

² R. Vulpe, I. Barnea, *D.I.D.*, II, București, 1968, p. 466.



a

Fig. 1. Oală borcan, lucrată la mină; fotografie și desen cu profil.

suprafață culoarea cafenie închisă,, aproape neagră, cu pete cărămizii, iar în spărtură, neagră. Dimensiuni : înălțime, 27 cm ; diametrul gurii, 15,8 cm ; diametrul fundului, 11 cm (fig. 1a și b).

Strachina (fig. 2) are pereții oblici și fundul plat. Înălțimea peretelui este de 4,5 cm. Buza este evazată în afară, aproape în unghi drept. Partea superioară a buzei este nedecorată, în timp ce marginea exterioară prezintă un decor format din alveole executate cu un bețișor cilindric. Sub buză, de jur împrejur, se află lipit un briu de lut, decorat cu alveole asemănătoare celor de pe buză, dar mai mari și orientate în sens invers. Strachina este lucrată la roată, dintr-o pastă mai bine pregătită decât a oalei-borcan. Arderea relativ bună a făcut ca vasul să aibă o culoare cărămizie-cafenie. Vasul prezintă urme de ardere secundară.

Cel de al treilea fragment aparține unei oale-borcan, cu umerii puțin proeminenți, cu buza scurtă și trasă spre exterior. Pe buză se

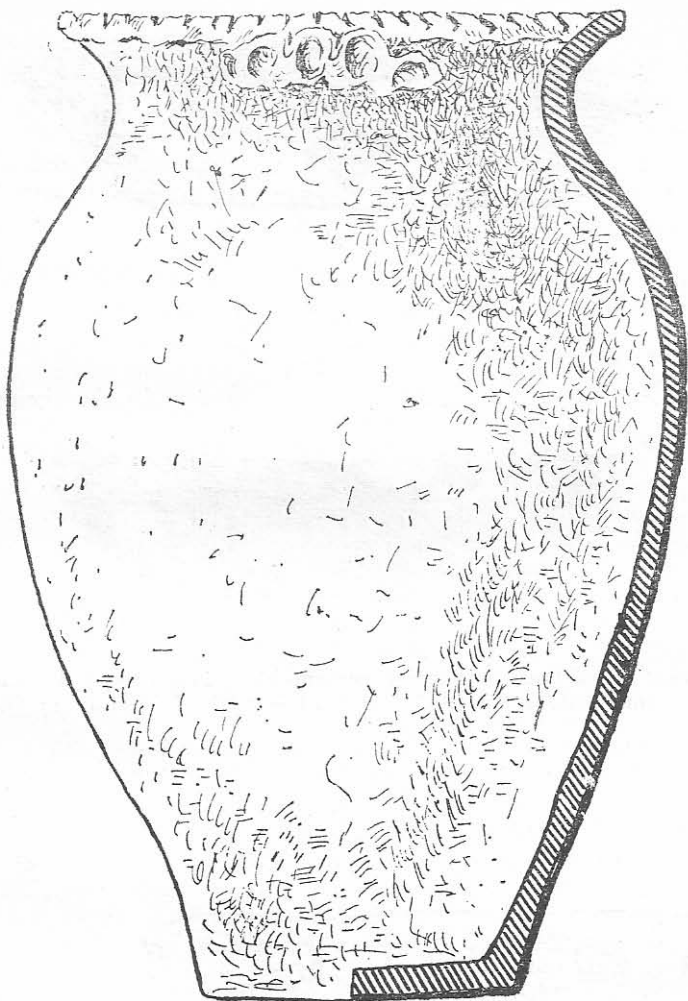
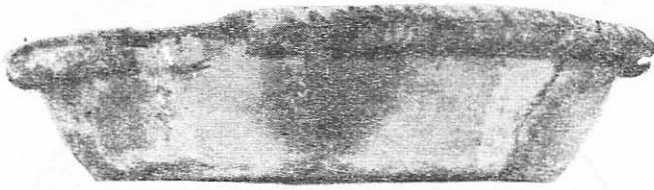


Fig. 1 b

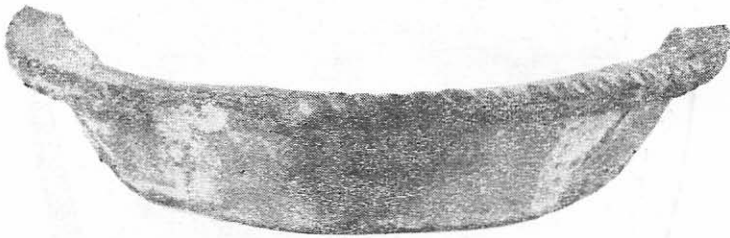
află lipit un brîu decorat cu alveole. Pasta din care este lucrat fragmentul este aspră la pipăit, conținînd nisip cu bobul destul de mare. Culoarea este cenușie-închis la exterior și cenușie-deschis pe fața interioară (fig. 3).

Prezența acestor vase la Tomis ridică pe de o parte problema datarii lor, iar pe de altă parte problema apartenenței etnice.

Pentru datarea ceramicii în discuție, trebuiesc folosite datele pe care le avem despre basilica cu criptă în care au fost descoperite, de altfel singurele date de care dispunem.



a



b

Fig. 2. Strachină de factură romano-bizantină, lucrată la roată, decorată de buză cu creștături; fotografie și desen cu profil.

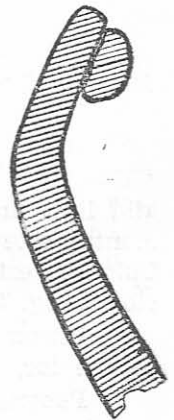
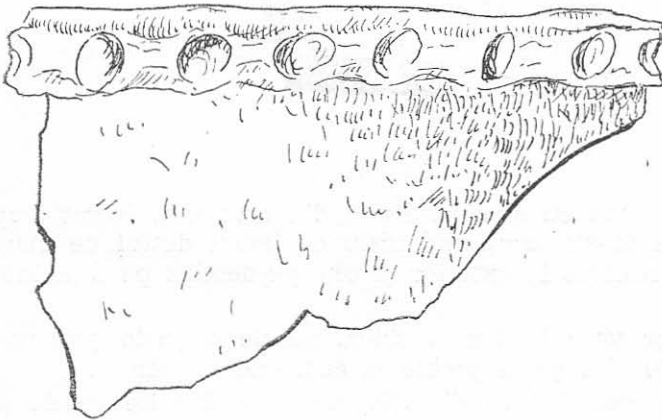


Fig. 3. Fragment ceramic lucrat la mână, decorat cu briu alveolar; fotografie și desen.

Basilica mare cu criptă din Tomis a fost datată de către autorul săpăturilor în sec. V-VI e.n., pe baza unei monede care, deși corodată, ar putea aparține după *modul*, fie lui Theodosius II (408—450 fie cel mai târziu lui Anastasius (491—518)³. Pe baza corelării cu materialul ceramic descoperit, autorul stabilește data construirii și începutul funcționării edificiului către a doua jumătate a sec. V e.n.⁴. Din păcate autorul nu face nici un fel de referire la data probabilă a încetării funcționării basilicii și nici la condițiile în care aceasta a încetat să mai funcționeze, lucru care ar fi putut servi la datarea ceramicii în discuție.

Pe lângă datarea basilicii, importantă este pentru noi și poziția topografică pe care aceasta o avea în cadrul cetății Tomis. La prima vedere un asemenea edificiu important pare a ocupa o poziție centrală în topografia unei cetăți. În cazul nostru însă, basilica se găsește așezată periferic, fiind situată în unghiul de NV al zidului de incintă, unghi format de latura de NE și latura de V a incintei⁵. În imediata vecinătate a basilicii au fost descoperite și câteva cuptoare de ars cărămidă⁶. Cu prilejul săpăturilor efectuate, s-a făcut constatarea că avem de-a face cu un cartier sărac al cetății, cu construcții modeste de factură romano-bizantină târzie, un cartier meșteșugăresc⁷. Motivele pentru care cele două basilici au fost construite în această zonă, au fost clar expuse de autorul săpăturilor în studiul dedicat acestor monumente⁸.

Odată stabilită datarea basilicii și poziția pe care aceasta o ocupa în planul cetății Tomis să încercăm să datăm ceramica noastră. Ca prim punct de plecare avem tocmai faptul că ceramica a fost descoperită în basilică. Deși nu cunoaștem condițiile stratigrafice sigure, în care a fost descoperit materialul este puțin probabil ca vasele să fi ajuns în basilică în condiții normale, când aceasta era încă în funcție. Prezența lor a fost determinată fie de o locuire târzie, după ce basilica încetase să mai funcționeze, fie au fost aduse de posesorii lor într-un moment când cetatea fiind în pericol, aceștia au găsit un loc de refugiu în basilică. Este deci de căutat în sec. VI-VII e.n. evenimentul care i-a obligat pe cetățenii săraci ai cartierului înconjurător să se refugieze în basilică și să locuiască un timp aici, sau care să fi însemnat sfârșitul funcționării basilicii.

Secolele VI-VII, reprezintă pentru istoria imperiului bizantin o perioadă extrem de agitată și de tulbure. În această situație generală se încadrează și Dobrogea, ca provincie de graniță a imperiului, coridor prin care se infiltrau spre Constantinopol migratorii de origini diferite. Repetatele încălcări ale granițelor au obligat imperiul să întreprindă o serie de acțiuni diplomatice și militare, menite a opri aceste

³ A. Rădulescu, *op. cit.*, p. 61.

⁴ *Idem*, p. 61.

⁵ *Idem*, p. 82.

⁶ *Idem*, p. 6—23.

⁷ *Idem*, p. 83.

⁸ *Idem*, p. 83—84.

invazii. Cu toate eforturile depuse provincia Scythia Minor nu a mai putut fi păstrată multă vreme.

În ansamblul său imperiul cunoaște o ultimă perioadă de prosperitate pe vremea lui Justinian (527—565). Cu privire la Tomis se știe că în prima jumătate a sec. VI, a avut loc refacerea zidului de incintă⁹ și că aici exista o unitate de arcași (sagittarii iuniores)¹⁰. Invaziile care au avut loc în această perioadă nu au afectat prea tare viața cetății Tomis. Marea invazie a cutrigurilor din martie 559 pare-se că a avut urmări mai grave asupra Dinogetiei, cetate mai mică și la această vreme mai slab apărată¹¹.

La moartea sa Justinian a lăsat o situație deosebit de dificilă, urmașii săi avînd a face față atacurilor longobarde și vizigote în apus, perșilor în răsărit, avarilor și slavilor la Dunăre.

La Dunăre situația este deosebit de grea și după cum reiese din izvoare, pentru prima oară pe la 580 slavii s-au așezat în număr mare pe teritoriul imperiului și pentru un termen mai lung¹². Este foarte probabil că acum s-au așezat și în Dobrogea, deși după cum s-a remarcat așezarea lor nu a avut un caracter permanent, fiind făcută pentru jaf și pradă¹³.

Scythia Minor și Moesia Secunda au fost din nou prădate de avari împreună cu slavii în 586—87, cu care prilej au fost distruse orașele Dorostolon, Zaldapa, Tropaeum, Marcianopolis. Armata imperială, împărțită în trei grupe sub conducerea comandanților Comeniolus, Martinus și Castus, a dus lupte grele contra invadatorilor, cu care prilej Martinus a zdrobit armata condusă de kaganul avar în apropiere de Tomis¹⁴. Deși se pare că orașele de pe țărmul mării, cît și cele din jumătatea de nord a Dobrogei nu au căzut pradă atacului slavo-avar din 586—587¹⁵, totuși faptul că lupta s-a dat lîngă Tomis poate fi o indicație a unei stări de amenințare pentru cetate.

Situația se înrăutățește în timpul domniei lui Focas (602—610) cînd se situează epoca maximei concentrări a atacurilor slavo-avare. Nu se poate stabili cu precizie care dintre cele două neamuri migra-

⁹ AEM, VIII, 1884, p. 13, nr. 33 ; V. Pirvan, *Tomî*, p. 416—422 ; I. Barnea, în *Dacia*, NS, I, 1957, p. 270.

¹⁰ V. Părvan, *Contribuții epigrafice*, p. 63 ; D. M. Teodorescu, *Monumente inedite din Tomî*, BCMI, VIII, 1915, p. 190—192 ; R. Vulpe, *HAD*, p. 338—339 ; I. Barnea, *Creștinismul în Scythia Minor după inscripții*, în *Studii Teologice*, 1—2, 1954, p. 101—103 ; R. Vulpe și I. Barnea, *D.I.D.* II, p. 424.

¹¹ I. Barnea, *L'incendie de la cité de Dinogetia au Ve siècle*, în *Dacia* NS, X, 1966, p. 237—259 ; *Idem*, în *D.I.D.* II, p. 429—430.

¹² Ioan din Efes, *Hist. ecl.*, VI, 25.

¹³ R. Vulpe și I. Barnea, *D.I.D.* II, p. 433.

¹⁴ Theophylactus Simocatta, *Historiae*, Bonn., 1834, II, 10 ; Theophanes, *Cronografia*, Bonn, 1839, p. 396—397 ; Gh. Ștefan, *Tomis et Toméa* — à propos des luttes entre byzantins et avars à la fin du VI^e siècle de notre éra, în *Dacia* N.S. XI, 1967, p. 253—258 ; R. Vulpe *H.A.D.*, p. 377 ; R. Vulpe și I. Barnea, *D.I.D.* II, p. 434.

¹⁵ R. Vulpe și I. Barnea, *D.I.D.* II, p. 433.

toare a jucat rolul predominant, dar se pare că avem de-a face cu un raid combinat ¹⁶.

Violența distrugerilor provocate de migratori, cu această ocazie, a fost așa de mare, încît a făcut să se creadă că acum a luat sfîrșit viața romano-bizantină în Dobrogea ¹⁷. În realitate viața continuă, e drept în alte condiții față de cele anterioare anilor 600—602, dar în forme romano-bizantine. În cazul nostru, se poate dovedi cu ajutorul numismaticii că la Tomis viața continuă și după 602 ¹⁸. Ca și la Histria ¹⁹ este de presupus că și la Tomis, viața romano-bizantină continuă pînă în jurul anului 680. Se știe că dominația bizantină a continuat să se exercite în NE Bulgariei și sudul Dobrogei pînă în primele decenii ale sec. VII, în timp ce în nordul Dobrogei și regiunea gurilor Dunării această dominație a continuat să se exercite și în sec. VIII ²⁰. Această dominație se va fi exercitat în secolul VIII sub alte forme decît cele clasice ²¹, dar esențial pentru noi rămîne faptul că a existat.

De asemeni merită a fi menționat că, deși o dată cu anul 602, începe și penetrația în masa a slavilor în Dobrogea, pînă acum nici o descoperire arheologică nu atestă prezența masivă a slavilor și nici un alt document nu-i menționează ca putere politică organizată în Dobrogea, după 602 ²².

Următorul mare eveniment al sec. VII se plasează în anul 679 și se referă la venirea protobulgarilor. Deși izvoarele literare lipsesc sau fac puține referiri la Dobrogea între moartea lui Mauriciu Tiberiu și constituirea primei formații statale a bulgarilor la sud de Dunăre — 681 — săpăturile arheologice ca și descoperirile monetare au demonstrat că în această perioadă și chiar în sec. VIII, stăpînirea bizantină se menține încă în cetățile de pe litoral sau în regiunile din nordul Dunării, sau se mențin cel puțin strînse legături cu Bizanțul ²³.

În urma acestei succinte prezentări a principalelor evenimente petrecute între sfîrșitul sec. VI și sfîrșitul sec. VII, este de presupus că evenimentul care a dus la transformarea basilicei în locuință (fie ea și temporară) sau chiar la încetarea funcționării ei se poate plasa

¹⁰ A. Petre, *Quelques domnnées archéologiques concernant la continuité de la population et de la culture romano-byzantine dans la Scythie Mineure au VI-et VII siècle de notre ère*, în *Dacia N.S.*, VII, 1963 p. 323.

¹⁷ V. Pârvan, *Tropaeum Trajani*, în *B.C.M.I.*, IV, 1911, p. 191 R. Vulpe, *H.A.D.*, p. 379 și p. 385 ; *Istoria României*, I, p. 605.

¹⁸ Irimia Dimian, *Cîteva descoperiri monetare bizantine în R.P.R.*, în *SCIV I*, 1957, p. 197 ; G. Poenaru-Bordea și Al. Popaea, *Monede bizantine din colecțiile muzeului regional Dobrogea*, comunicare ținută la sesiunea din 1964 a Muzeului din Constanța.

¹⁹ H. Nubar, *Monede bizantine de la începutul sec. VII și sfîrșitul cetății Histria*, în *S.C.N.*, II, 1960, p. 190 ; Idem, *Monede bizantine descoperite în satul Istria (reg. Dobrogea)* în *SCIV*, XIV, 3, 1963, p. 605.

²⁰ P. Diaconu, *Realités archéologiques et considérations historiques în Revue roumaine d'histoire*, 3, 1966, p. 488.

²¹ *Ibidem*.

²² A. Petre, *op. cit.*, p. 349 ; R. Vulpe și I. Barnea, *D.I.D.*, II, p. 494.

²³ P. Diaconu, *op. cit.*, p. 488—89 și nota 6.

în aceeași perioadă. Credem că tot acum, se poate data și ceramica în discuție, înclinînd mai mult către sfîrșitul sec. VI și începutul sec. VII.

În privința atribuirii etnice și a încadrării culturale un prim punct de plecare ar fi cel amintit anterior și anume poziția pe care o ocupa basilica în cadrul cetății. Remarcăm faptul că ea se afla așezată în mijlocul uni cartier sărac, meșteșugăresc, al cetății Tomis. Or tocmai în aceste cartiere sărace exista posibilitatea păstrării unor forme culturale mai vechi, ca și posibilitatea confecționării a unor vase, care imitîndu-le pe cele romano-bizantine erau lucrate într-o tehnică și cu un decor mai vechi. Să nu uităm faptul că în aceste cartiere populația era foarte eterogenă și că aici se stabileau în general cei mai mulți dintre cei veniți din afara cetății. Aceștia reușiseră să păstreze pînă la pătrunderea în cetate unele forme și tradiții mai vechi. Din acest punct de vedere semnificativ pentru păstrarea tradițiilor pînă tîrziu în epoca romană, este și faptul că într-o serie de morminte de la Tomis și Callatis, au fost descoperite alături de inventar ceramic tipic roman și fragmente ceramice aparținînd autohtonilor²⁴. Vedem deci că existau toate premisele existenței și menținerii unor tradiții locale, tradiții ce nu puteau fi păstrate decît de populația autohtonă.

În condițiile secolelor VI-VIII, caracterizate prin atît de desele invazii ale migratorilor, populația care locuia în afara cetății a căutat desigur un adăpost între zidurile Tomisului, aducînd odată cu venirea ei forme ceramice tradiționale, care fuseseră mai ușor păstrate în afara orașului, în mediul rural.

În cazul ceramicii prezentate decorul este alcătuit din două elemente: briul alveolar, imediat sub buză și creștăturile făcute pe buză. Aceste două elemente de decor sînt de veche tradiție locală fiind întîlnite și în sec. IV, în cadrul culturii Sintana de Mureș-Cerneahav²⁵.

În aceste condiții înclinăm să atribuim ceramica prezentată, populației băștinașe, păstrătoarea unor tradiții culturale mai vechi, dar care este vizibil influențată, ca în cazul strachinei, de cultura romano-bizantină. Pe teritoriul Dobrogei ceramică asemănătoare s-a mai descoperit la Mangalia, și a fost datată în aceeași perioadă²⁶. Pentru restul țării, cele mai apropiate analogii le întîlnim în cadrul culturii Ipotești-Ciurelu-Cîndești, cultură caracteristică populației băștinașe în sec. VI-VII²⁷. Oale-borcan de tipul prezentat se întîlnesc în Muntenia la

²⁴ C. Scorpan, *Prezența și continuitatea geților în Tomis și Callatis*, în SCIV, XXI, 1, 1970, p. 65—95.

²⁵ Gh. Diaconu, *Tîrgșor, necropola din sec. III-IV e.n.*, București, 1965, p. 74 și pl. LXIX, 1; B. Mitrea și C. Preda, *Necropolele din secolul al IV-lea e.n. în Muntenia*, București, 1966, p. 131 și fig. 253, 5,8,9.

²⁶ Informație P. Diaconu.

²⁷ V. Teodorescu, *Despre cultura Ipotești-Cîndești în lumina cercetărilor arheologice din nord-estul Munteniei*, în SCIV, XV, 4, 1964, p. 485—503; M. Comșa, *Sur l'origine et l'évolution de la civilisation de la population romaine, et ensuite protoromaine, aux VI—X^e siècles sur le territoire de la Roumanie, în Dacia*, N.S., XII, 1968, p. 355—380, unde se află și bibliografia problemei. În articolul amintit, M. Comșa consideră însă decorul alcătuit din incizii și alveole pe buză, de origină slavă (p. 358).

București în punctele Ciurelu²⁸, Militari²⁹, Cățelu Nou³⁰, București Noi³¹, la Vadul Săpat, Budureasca, Tirgșor și Bogieni³², în Moldova la Vădeni-Prut, Vădeni-Murgeni, Pogorăni, Epureni, Fălciu, Murgeni³³. Analogiile se referă în special la forma vasului și la acea parte din decor constând din creștături sau alveole pe buză. Elementul caracteristic pentru ceramica prezentată îl constituie brîul lipit pe buză, formînd o apucătoare într-un caz și simplul decor în altul, brîu ce este și el ornamentat cu alveole sau creștături. Acest element nu se întilnește nicăeri în cadrul culturii Ipotești-Ciurelu-Cindești, de dincolo de Dunăre. Avem de-a face cu un vechi element de tradiție locală păstrat și combinat cu forme de certă inspirație romano-bizantină. Strachina prezentată, este o imitație locală a unui tip de strachină romano-bizantină³⁴, la care meșterul olar băștinaș a adăugat elemente moștenite de secole — brîul, alveolele și creștăturile. Ceramică asemănătoare se întilnește însă nu numai pe teritoriul României ci și în U.R.S.S., în aria de formare a culturii Saltovo-Maiak³⁵. Lipsește însă și acolo acel element caracteristic ceramicii de la Tomis — brîul lipit pe buză și decorat. Este foarte probabil că avem de-a face nu cu un import al formelor și decorului din acele regiuni spre regiunile de la Dunărea de Jos, ci cu o dezvoltare paralelă, în două zone geografice diferite, a două culturi asemănătoare, dezvoltare ce va continua ulterior în sec. IX-XI în cadrul culturilor Saltovo-Maiak în U.R.S.S. și Balcano-dunăreană în Dobrogea. Pe lângă o serie de elemente asemănătoare, care le apropie, ele prezintă încă din perioada de formare a lor, elemente

²⁸ Sebastian Morintz și D. Rosetti, *Bucureștii de odinioară în lumina cercetărilor arheologice*, București, 1959, p. 34; S. Morintz, *Șantierul arheologic București, Săpăturile de pe Dealul Ciurelu*, în *Materiale*, VI, 1959, p. 770—771; *Idem* în *Materiale* VII, 1961, p. 658—663; S. Morintz și P. Roman, *Șantierul arheologic București, Săpăturile de pe dealul Ciurelu*, în *Materiale* VIII, 1962, p. 761—767.

²⁹ Vl. Zirra și Gh. Căzimir, *Unele rezultate ale săpăturilor arheologice de pe Cîmpul lui Boja din cartierul Militari*, în *Cercetări arheologice în București*, I, 1963, p. 56—63 și fig. 15/1,9,8,10.

³⁰ V. Leahu, *Raport asupra săpăturilor arheologice efectuate în 1960 la Cățelu Nou*, în *Cercetări arheologice în București*, I, 1963, p. 31—43 și fig. 29; *Idem*, *Săpăturile arheologice de la Cățelu Nou*, în *Cercetări arheologice în București*, II, 1965, p. 67—69.

³¹ M. Constantiniu, *Săpăturile de la Bucureștii Noi, sectorul Străulești-Lunca*, în *Cercetări arheologice în București*, I, 1963, p. 79—104; *Idem*, *Așezarea autohtonă prefeudală de la Băneasa (La Stejar) în Cercetări arheologice în București*, II, 1965, p. 77—78; *Idem*, *Săpăturile de la Străulești-Măicănești, Așezarea prefeudală, II*, în *Cercetări arheologice în București*, II, 1965, p. 174—189.

³² V. Teodorescu, *op. cit.*

³³ Ghenuță Coman, *Cercetări arheologice în sudul Moldovei cu privire la sec. V-XI*, în *SCIV*, XX, 2, 1969, p. 294, fig. 3/5,6,7,8,10, p. 297, fig. 6/1,2; *Idem*, *Cercetări arheologice cu privire la sec. V-XI în sudul Moldovei (stepa colinară Horincea-Elan-Prut)*, în *Arheologia Moldovei*, VI, 1969, p. 283, fig. 3/5,6,7,8,10, p. 284 fig. 4/2, p. 291, fig. 8/1,2.

³⁴ Henry S. Robinson, *The Athenian Agora*, V, *Pothery of the roman period*, Princeton, New Jersey 1959, p. 67, k. 89, și pl. 72.

³⁵ B.

caracteristice uneia sau alteia din ele, determinate de tradițiile culturale locale. Nu este exclus ca o serie de elemente asemănătoare să se datorească vehiculării lor de la o arie la alta, dar în esență ele rămân diferențiate tocmai prin moștenirile culturale locale.

În cazul ceramicii descoperite la Tomis, avem de-a face cu o mai mare influență a formelor romano-bizantine, față de aria culturii Ipoțești-Ciurelu-Cindești. Păstrarea formelor de viață romano-bizantine până târziu la sfârșitul sec. VII sau începutul sec. VIII a făcut ca în Dobrogea, spre deosebire de restul țării, cultura materială a autohtonilor să aibă o altă evoluție, să se dezvolte în cu totul alte condiții.

Având în vedere condițiile diferite de regiunile unde se dezvoltă cultura Ipoțești-Ciurelu-Cindești, mult mai puternica influență romano-bizantină, ca și prezența brîului decorat cu creștături și alveole care lipsește în restul țării, credem că avem de-a face cu un aspect cultural special, caracteristic deocamdată pentru Tomis și Mangalia, dar mai ales pentru regiunile rurale înconjurătoare. Este foarte probabil, și aceasta este de altfel convingerea noastră, că prezența acestor vase în interiorul cetății Tomis se datorește unor proaspeți veniți în cetate în perioada premergătoare marilor atacuri slavo-avare, și că principalele aspecte ale acestui aspect cultural vor fi dezvăluite de viitoarele cercetări arheologice ce vor fi efectuate în așezări rurale de sec. VI-VII. Problemele culturii băștinașilor în sec. VI-VII în Dobrogea nu se pot surprinde decât accidental, precum în cazul de față, în marile orașe și centre urbane; avem de-a face cu o cultură a unei populații rurale, romanizată în cea mai mare parte, dar capabilă să păstreze încă tradiții mai vechi pe care să le combine cu formele culturale romano-bizantine. Adăugînd descoperirii de la Tomis prezentate aici, pe cea de la Mangalia doar semnalată ca și pe cea de la Capidava³⁶, toate datînd din perioada sec. VI-VII, avem deja cîteva dovezi ale continuității băștinașe în Dobrogea secolelor VI-VII.

Intensificarea și sistematizarea cercetărilor arheologice vor îmbogăți în mod sigur acest tablou, acum abia schițat, al vieții populației băștinașe în sec. VI-VII în Dobrogea.

LA BÉRAMIQUE AUTOCHTONE DU VI^e AU VII^e S. DE NOTRE ÈRE, TROUVÉE A TOMI.

Résumé

L'auteur présente quelques fragments en céramique, trouvés au cours des fouilles archéologiques effectuées à la grande basilique à crypte de Constantza. Pour la datation de ces fragments, on utilise les similitudes avec les vases en céramique de la culture Ipoțești-Ciurelu-Cindești, dont cette poterie diffère cependant, par l'existence, dans tous les fragments, d'une bande, collée immédia-

³⁶ C. Scorpan, *Contribuții arheologice la problemele etnice ale Dobrogei antice* în *Pontice*, I, Constanța, 1968, p. 364—366.

tement sous les lèvres, et décorée par des alvéoles (fig. 1,3) ou bien par des incisions (fig. 2).

La présence de la poterie en céramique dans la basilique ne peut s'expliquer que par une habitation ultérieure à la destruction de la basilique, ou bien par une habitation temporaire, à l'occasion d'une des attaques slavo-avare. Après avoir passé en revue les événements historiques liés aux attaques slavo-avares, entre le milieu du VI^e s. et la fin du VII^e s., l'auteur arrive à la conclusion que l'événement qui a déterminé la présence de la poterie en céramique dans la basilique peut être placé dans cet intervalle, donc la poterie peut être datée pour la fin du VI^e s. ou les premières décennies du VII^e s. de notre ère.

La présence de la bande décorée d'alvéoles et d'incisions — élément de vieille tradition locale — détermine l'auteur à attribuer cette poterie à l'élément autochtone, en considérant que nous avons là un aspect culturel qui diffère de la culture Ipotești-Ciurelu-Cindești. La situation politique de la Dobroudja, la longue persistance de la domination romano-byzantine, l'influence plus forte de la culture matérielle romaine, ont déterminé des différences entre ces catégories de poterie et la culture matérielle des autochtones du nord du Danube.

L'existence d'une poterie semblable dans la zone de la culture Saltova-Maiatık détermine l'auteur à conclure que, loin de nous trouver en présence d'une importation de culture, nous avons là un développement parallèle en deux zones géographiques diverses, de deux cultures semblables, individualisée chacune par des traits caractéristiques traditionnels.

Table des figures

Fig. 1. Pot-jarre, tournée à la main : photo et dessin à profil.

Fig. 2. Ecuelle de facture romano-byzantine, tournée à la roue, décorée d'incisions sur les lèvres ; photo et dessin à profil.

Fig. 3. Fragment en céramique, tourné à la main, décoré d'une bande alvéolée ; photo et dessin.

KERAMIK ÖRTLICHER PRODUKTION AUS DEM 6.—7. JH. IN TOMIS

Zusammenfassung

Der Verfasser stellt einige keramische Bruchstücke dar, die anlässlich der archäologischen Grabungsarbeiten in der großen Basilika mit Gruzt gehoben wurden. Zur Datierung der hier erörterten Keramik werden Analogien herangezogen, die sich auf die Keramik aus dem Verbreitungsgebiet der Kultur Ipotești-Ciurelu-Cindești, erstrecken, von der sie sich aber unterscheidet und zwar durch die Anwesenheit bei allen vorgelegten Bruchstücken einer Leiste, die unmittelbar unter den Mundsaum angebracht wurde und mit Tupfen (Abb.1,3) oder mit Einritzungen (Abb. 2) verziert ist.

Die Anwesenheit der Keramik in der Basilika kann nur durch eine Besiedlung erklärt werden, die nach der Zerstörung der Basilika statt gefunden haben kann oder durch eine vorübergehende Besiedlung, die anlässlich eines der slavo-avarischen Angriffe stattgefunden haben kann. Der Verfasser macht eine kurze Übersicht über die slawisch-avarischen Einfälle zwischen der Mitte der 6. Jh und dem Ausgang des 7.Jh, und gelangt zu der Schlussfolgerung, daß der Vorfall, der die Keramik in die Basilika brachte in diese Zeitspanne angesetzt werden kann, und daß die Keramik folglich zwischen den Ausgang des 6.Jh. und die ersten Jahrzehnte des 7.Jh. datiert werden kann.

In Anbetracht der mit Tupfen und Ritzen verzierten Leisten, die Elemente alter örtlicher Überlieferung sind, weist der Verfasser die Keramik den Ortsstän-

digen zu, und meint, daß es sich um einen Kulturaspect handelt, der verschieden ist von der Kultur aus Ipotesti-Ciurelu-Cindeşti. Sowohl die politische Lage der Dobrudscha als auch die längere Dauer der römisch-byzantinischen Herrschaft und der größere Einfluß der keramischen Sachkultur bewirken, dass diese keramische Kategorie sich von der Sachkultur der Einheimischen im Norden der Donau unterscheidet.

Die Existenz einer ähnlichen Keramik in dem Entwicklungsgebiet der Kultur von Saltova-Maiatzk, läßt den Verfasser den Schluß ziehen, dass man weit von einer Kultureinfuhr entfernt ist, sondern es sich um eine gleichlaufende Entwicklung in verschiedenen geographischen Zonen von zwei ähnlichen Kulturen handelt, davon jede ihre eigenen überlieferten Kennzeichen aufweist.

Erklärung der Abbildungen

Abb. 1. — Handgearbeiteter Topf; Foto und Profilzeichnung.

Abb. 2. — Schüssel römisch-byzantinischer Machart, scheidengedreht, am Mundsaum mit Ritzlinien verziert; Foto und Profilzeichnung.

Abb. 3. — Bruchstück eines handgearbeiteten Keramikgefäßes, mit Tupfenleiste verziert, Foto und Profilzeichnung.