

LES CERAMIQUES GRISES HELLENISTIQUES D'ALBEȘTI

Livia BUZOIANU,
Maria BĂRBULESCU

Mots-clefs: *céramique grise commune, timbres amphoriques, Héraclée du Pont, Thasos, Sinope, Rhodes, Paros, ép. hellénistique.*

Résumé: *Les vases en céramique grise d'Albești relèvent des formes grecques d'usage courant (lécythes, lékanides, bols ou écuelles, coupes à une anse, plateaux, lampes). Les meilleurs rapprochement sont à trouver dans la zone des colonies grecques du Pont et celle du milieu autochtone de leur voisinage. Le contexte archéologique – et en particulier les timbres amphoriques – permet une chronologie relativement stable, pour la seconde moitié du IV^e et le III^e s. av. J.-C.*

Le site fortifié d'Albești fait partie du territoire de la colonie dorienne de Callatis. Construit selon le modèle grec, ses attributions sont celles d'un *phrourion* et, également, celles d'un *pyrgos* plus vaste ou d'un *emporion*¹.

Les limites chronologiques considérées pour le site vont du milieu du IV^e s. av. J.-C. à la fin du III^e s. av. J.-C.².

La céramique grecque d'usage courant est la plus abondante du point de vue quantitatif après les amphores. Nous utilisons les timbres amphoriques comme éléments de repère chronologique relative pour les autres catégories de matériels archéologiques.

Les chronologies de référence pour nous restent celles proposées par Garlan 2004 (pour Sinope) et 2004-2005 (pour Thasos); Finkielsztejn 2001 (pour Rhodes) et, partiellement, Brashinskii 1980 (pour Héraclée du Pont).

Les vases du type *lécythe* constituent la catégorie la mieux représentée du point de vue quantitatif, après les amphores. Les détails concernant les dimensions et la forme ont permis de reconnaître plusieurs types et variantes, liés

¹ Pour l'acceptation des termes, voir BRESSON 1993, p. 163-226; TSETSKHLADZE 2000, p. 233-246; KOLESNIKOV, JACENKO 1999, p. 289-321; DORUȚIU-BOILĂ 1975, p. 219-224; AVRAM, NISTOR 1982, p. 365-376; AVRAM 1991, p. 125-132; IRIMIA 2007, p. 137-225.

² Cf. dernièrement, BUZOIANU, BĂRBULESCU 2008.

aussi bien aux centres de production (les types) qu'aux ateliers dans le cadre des centres (les variantes). La nomenclature des types a visé, dans notre cas, la fréquence des formes³.

Trois exemplaires en argile grise d'Albești appartiennent au type I, caractérisé par le profil ovoïde de la panse, le diamètre maximal placé au niveau de l'épaule, le col cylindrique ou à profil concave, la lèvre évasée et une anse qui ne dépasse pas la hauteur du vase. Les vases sont porteurs d'une couverte noire, peu uniforme dans la partie supérieure. Le module des vases est variable: 0,558 (pour l'exemplaire 1) et une valeur plus grande (0,576) pour l'exemplaire 2.

Les formes sont connues dans la zone pontique et l'arrière-pays dès la première moitié du III^e s. av. J.-C., à Sborianovo⁴, ou le III^e s. av. J.-C. en général, à Histria⁵ et Callatis,⁶ jusqu'au milieu du II^e s. av. J.-C., toujours à Histria⁷ et à Tomis⁸. A noter que les datations du II^e s. av. J.-C. se fondent sur deux amphores West-Slope, dans le premier cas⁹, et sur l'ensemble du matériel dans le second cas. A Albești, les pièces sont datables du III^e s. av. J.-C., avec possibilité d'en limiter la durée selon le contexte archéologique. Pour la pièce n° 1, nous notons un timbre d'Héraclée-du-Pont du groupe typologique IV; un autre thasien du début du III^e s. av. J.-C.; un timbre de Rhodes de la période II-a et un autre de Sinope, le sous-groupe VI D¹⁰.

L'exemplaire n° 2 semble être plus tardif; dans ce cas, le contexte est assuré par des timbres rhodiens de la période II, avec notamment le nom de l'éponyme Ὀνάσανδρος (la période II b) et celui des fabricants Θεύδαρος et Μνησίθης. Pour la pièce n° 3, nous retrouvons un élément de repère chronologique dans le lécythe gris d'Histria, du tombeau n° 6.2, daté du III^e s. av. J.-C.¹¹.

La catégorie des *cruches* est représentée par deux exemplaires. Le premier (n° 4) a comme traits typologiques le corps globulaire et le col cylindrique, droit. L'anse large présente une nervure médiane et décrit une courbe ample. L'argile gris clair reçoit une couverte noire à l'extérieur.

On peut voir des formes approchantes dans les cruches du type II, d'Olbia, datées de la fin du IV^e s. – début du III^e s. av. J.-C.¹² et dans les cruches du type VIII d'Apollonia, datées du début du III^e s. av. J.-C.¹³. À retenir également, le vase d'*Histria* II, pl. 83, m. 5.2, trouvé dans un complexe daté du milieu du IV^e s. av. J.-

³ BUZOIANU, BĂRBULESCU 2004-2005, p. 145-167.

⁴ ČIČIKOVA, DIMITROV 1997, p. 132, cat. 12 et pl. 98b.

⁵ ALEXANDRESCU 1966, p. 231, m 6.2 et pl. 84.

⁶ PREDA, CHELUȚĂ-GEORGESCU 1975, p. 58 et pl. 5/3, 6/3.

⁷ COJA, GHEORGHITĂ 1983, cat. 89 (= ALEXANDRESCU 1966, p. 193, XXXVII, 2 et pl. 95).

⁸ BUCOVALĂ 1966, p. 55/C; LUNGU, CHERA 1986, p. 98-100 et pl. 1/6; 3/22.

⁹ ALEXANDRESCU 1966, p. 194, XXXVII, 7, 8 et pl. 95, 96.

¹⁰ Cf. plus loin, le tableau. Pour le timbre thasien, il s'agit du nom du faux éponyme Κρατίνοϛ, daté selon Garlan 2004-2005, d'environ 299-295 av. J.-C. Pour la chronologie des timbres rhodiens, voir FINKIELSZTEJN 2001.

¹¹ Voir plus haut, n. 5.

¹² PAROVICH-PESHKAN 1974, p. 97-98 et fig. 87, surtout le vase 8, considéré probablement le plus récent du groupe.

¹³ IVANOV 1963, p. 161-163, pl. 88/cat. 349.

C.¹⁴.

Comme traits distinctifs de l'exemplaire d'Albești, il faut signaler l'absence de cannelures sur le col et l'anse qui ne part pas du rebord du vase. Le contexte où l'on a trouvé le vase d'Albești est daté par le timbre du fabricant rhodien Βοῖσκος, au début de la période Ib, soit aux alentours de 270 av. J.-C.¹⁵

Le second vase (n° 5) se distingue par une forme peu élevée, renflée au niveau du diamètre maximum, avec une anse surélevée de section ellipsoïdale; les deux attaches d'anse sont implantées sur la moitié supérieure de la panse, l'embouchure circulaire est épaissie vers l'extérieur; le fond est plat. L'argile gris foncé, à couverte noire mate à l'extérieur.

Le vase représente la variante C 8 de Thompson avec l'observation y mentionnée que, avec le temps, le fond est devenu plat, la panse relativement profonde, la lèvre plus prononcée et l'anse haute, dépassant l'embouchure du vase¹⁶.

Le vase de *Corinthe* VII, cat. 279 représente une autre variante, différant de notre exemplaire par le profil plus élancé de la panse et la forme de l'anse. La forme la plus proche (excepté le profil de l'anse et le fond) se trouve chez Rotroff 1997, cat. 528, de la catégorie *round-mouth jug*, datée de 250-200 av. J.-C.

A Albești, le vase est daté avec certitude du III^e s. av. J.-C.: il a été découvert avec un timbre héracléen du groupe IV (Ἀριστόβουλος); on ajoute au contexte les timbres thasiens du type récent au nom de Φιλιστίδης (ca. 248-237)¹⁷.

Les vases destinés aux aliments (*vessels for food*) sont représentés par des bols, des coupes à une anse (*one handlers*), lekanides, plats à poisson (*fish-plates*), plateaux.

Dans la catégorie des *bols*, nous insérons une pièce à vasque hémisphérique relativement profonde et de large diamètre (Ø 0,26 m). Pour ce vase, nous adoptons le terme de bol profond à lèvre incurvée vers l'intérieur (d'après la terminologie de Thompson, *deep bowls with incurved lips*). Le module du vase atteint la valeur de 2,80. L'intérieur ainsi qu'une retombée à l'extérieur sont recouverts de couleur noire mate. Le type en question est commun dans la zone ouest-pontique; la forme est qualifiée d'écuelle à *Histria*¹⁸ (et datée vers le milieu du II^e s. av. J.-C.), de même qu'à Callatis¹⁹ (avec la même datation). À Apollonia, représente le type II d'écuelle, avec une datation dans la deuxième moitié du IV^e – début du III^e s. av. J.-C.²⁰. A Nuntași, des vases pareils, avec des diamètres entre 0,15-0,272 m, sont placés dans la catégorie des bols à lèvre tournée vers l'intérieur. Selon l'opinion du fouilleur, « ces bols retrouvent des analogies en tant que forme dans l'ainsi nommée poterie grise d'usage courant d'Histria, relevant de contextes

¹⁴ Le vase d'Histria est de plus grandes dimensions; toujours en argile grise, à couverte gris foncé à l'extérieur. Les cannelures du col le rapprochent du type IV d'Apollonia Pontica. Pour d'autres catégories, voir *Histria II*, loc. cit.

¹⁵ FINKIELSZTEJN 2001, p. 76-197.

¹⁶ THOMPSON 1934, p. 348-349.

¹⁷ GARLAN 2004-2005, groupe XII.

¹⁸ ALEXANDRESCU 1966, p. 196, XXXVII, 25 et pl. 98.

¹⁹ BĂRLĂDEANU-ZAVATIN 1980, p. 230 et pl. VI/3.

²⁰ IVANOV 1963, p. 227-228.

datés de la fin du IV^e s. et III^e s. av. J.-C. en son entier »²¹.

Nous datons l'exemplaire d'Albești du III^e s. av. J.-C.: un autre vase d'Albești de même forme²² a été trouvé avec un timbre d'Héraclée du Pont, groupe IV.

Les coupes à une anse (*one handlers*) sont considérées comme une variante à une anse des bols bas ou des coupes. Les formes, inspirées probablement d'un modèle attique²³, ont été fabriquées en divers points du monde grec. À Corinthe, la catégorie est nommée *small one-handled saucepan*²⁴ et elle est considérée, avec vraisemblance, comme représentant la variante tardive, à une anse, des vases à deux anses et avec une datation plus récente²⁵.

Le type céramique en question est connu à Histria (du Niveau Archaique III jusqu'au dernier quart du IV^e s. av. J.-C.)²⁶; dans la nécropole d'Elisavetovskoe (fin du V^e s. – première moitié ou début du IV^e s. av. J.-C.)²⁷. À Panticapée, on a trouvé des vases de ce genre dans les niveaux des III^e – II^e siècles av. J.-C.; à en juger d'après les caractéristiques de l'argile, on aurait affaire, d'une part à des productions locales bosporitaines, d'autre part à des importations²⁸. À Apollonia Pontica, le seul exemplaire catalogué est placé au 2^e quart du IV^e s. av. J.-C.²⁹. En provenance du monde grec, on peut signaler également des découvertes de Samothrace (fin du IV^e s – début du III^e s. av. J.-C.)³⁰, Locride (première moitié du II^e s. av. J.-C.)³¹, Tarra (île de Crète, IV^e s. – fin du III^e s. av. J.-C.)³² et Myrtos (fin du II^e s. – début du I^{er} s. av. J.-C.)³³.

Des vases de ce type ont été signalés aussi à Callatis, lors de fouilles plus anciennes, mais sans la moindre datation³⁴. Dans le milieu autochtone de la Dobroudja, il y a encore les vases d'Enisala³⁵ et un exemplaire de Sarichioi (tous désignés sous le nom de petites écuelles). Le vase de Sarichioi, en argile grise avec de petits cailloux et du mica, est daté des V^e – IV^e siècles av. J.-C.³⁶.

La forme du vase d'Albești (n° 7) peut être rapprochée de celle du vase cat.

²¹ DOMĂNEANȚU 1993, p. 61 et n. 13 avec des renvois à COJA 1968, fig. 1, 8 et 10.

²² BUZOIANU, BĂRBULESCU 2008, catalogue C 125.

²³ SPARKES, TALCOTT 1970, p. 124-126.

²⁴ EDWARDS 1975, p. 128-129.

²⁵ Chez Sparkes-Talcott, la série des vases *one-handler* débute au dernier quart du VI^e s. av. J.-C. Les contextes examinés par Edwards ont une datation large, comprise entre 330-146 av. J.-C.

²⁶ ALEXANDRESCU 1978, cat. 777-780.

²⁷ BRASHINSKII 1980, cat. 242 et 242a.

²⁸ KRUGLIKOVA 1957, p. 119 (écuelles type IV) et fig. 5/9.

²⁹ IVANOV 1963, cat. 451, fig. 75 et pl. 102 (le vase est désigné comme *kylix* à une anse).

³⁰ KARADIMA 1997, p. 383 et pl. 286γ, 287γ.

³¹ DAKORONIA 1997, pl. 32.

³² TZANAKAKE 2000, p. 20, n. 19 et pl. 2/γ.

³³ EIRING 2000, p. 57-58 et pl. 29b/1-3.

³⁴ SAUCIUC-SĂVEANU 1925, p. 135-136 et fig. 57. Le vase a des dimensions plus réduites et il est recouvert de vernis brun; Idem, 1941-1944, p. 328, fig. 22/3.

³⁵ SIMION 1971, p. 88 et fig. 17/c; p. 112 et fig. 30/f. Les vases se distinguent par une argile fine, rouge ou rose brique et le profil de l'anse un peu surélevé; on les a datés de la seconde moitié du IV^e s. av. J.-C.

³⁶ OBERLÄNDER-TĂRNOVEANU, 1980, p. 93, cat. 14 et pl. 22/3a, b.

778 d'*Histria* IV, daté après 336 av. J.-C.; les différences portent sur la couleur de l'argile (gris clair, jaunâtre) et le vernis (bande vernissée rouge sous le bord); d'un exemplaire de Callatis, publié dans *Dacia* 2 (1925) (mais ayant des dimensions plus réduites) et, enfin, d'une pièce de Sarichioi (mais avec une datation plus haute). En l'absence de contexte, nous datons le vase par analogie avec un autre exemplaire, provenant toujours d'Albești (mais fabriqué en argile jaunâtre), daté du milieu ou de la seconde moitié du III^e s. av. J.-C.³⁷

La catégorie des *lekanides* est représentée par six exemplaires; tous appartiennent au type de lekanis sans anse (handleless *lekanis*)³⁸, dérivé du bol large, à épaule au profil légèrement anguleux.

Les types de lekanis à anse sont mieux connus. A Histria, trois variantes ont été recensées, allant du VI^e s. au IV^e s. av. J.-C., pour la plupart de production locale et ayant des anses verticales³⁹.

Sur certains sites de la Plaine de Brăila ou de Dobroudja, on connaît bien des types de *lekanides* à anses horizontales ou obliques, datés du IV^e s. av. J.-C.⁴⁰ Les formes découvertes à Albești ont des parois arrondies (vasque hémisphérique) – no. 8, 12 ou droites (calotte tronconique) – no. 9-11, 13. La partie supérieure du vase présente un profil angulaire dû à l'inclinaison de la lèvre (n° 8-10) et à la mouluration du profil extérieur, destiné à l'adaptation du couvercle.

Les dimensions des vases varient entre 0,11-0,13 m de haut et 0,26-0,31 m de diamètre maximal. L'intérieur et une zone réservée à l'extérieur en sont recouverts de couleur noire mate.

Des formes proches des vases à vasque hémisphérique sont à trouver chez Rotroff 1997, cat. 1254-1255 (datés de 300-250 av.J.-C.) et dans un vase fragmentaire d'Erétrie (daté fin du IV^e s. – première moitié / trois-quatre premières décennies du III^e s. av. J.-C.)⁴¹.

Les vases d'Albești n° 8-10, toujours à vasque hémisphérique mais au profil de bord différent, se rapprochent de pièces d'Elisavetovskoe⁴² et des écuelles de type II de Panticapée⁴³, découvertes dans des niveaux des IV^e – II^e siècles av.J.-C.⁴⁴ Des ressemblances avec les exemplaires d'Albești se retrouvent à Chersonèse⁴⁵ et – hormis les anses – dans un exemplaire de Medgidia, avec une datation plus

³⁷ BUZOIANU, BĂRBULESCU 2008, cat. C 140 (exemplaire découvert SB, c. 27 dans le même contexte avec des timbres amphoriques de Rhodes, période II b et de Sinope, groupe VI D).

³⁸ Appellation d'après Rotroff 1997; pour la forme décrite, voir EDWARDS 1975, cat. 95 et pl. 3, 44.

³⁹ ALEXANDRESCU 1978, cat. 700-719; COJA 1968.

⁴⁰ SÎRBU 1982, p. 114 et fig. 8/1 (Brăilița); SIMION 1971, p. 91 et fig. 19/b; p. 102 et fig. 23/c; p. 112 et fig. 28/d; p. 89-90 et fig. 17/e; p. 88 et fig. 18/c et 15/b (Enisala); IRIMIA 1983, p. 123 et fig. 2/1, 12/11 (Medgidia); p. 132-133, 137-138, fig. 6/5, 15/9 (Satu Nou).

⁴¹ SCHMIDT 2000, p. 364 et pl. 182/17 (bowl with carinated rim).

⁴² BRASHINSKII 1980, pl. XLI/11 et p. 73.

⁴³ KRUGLIKOVA 1957, p. 119, fig. 5/2.

⁴⁴ *Ibidem*, p. 119 et notes 160, 161. Il faut noter que les récipients de ce type mentionnés par Kruglikova sont fabriqués en argile rouge et attribués à Panticapée. Pour la production de cette catégorie dans différents centres du monde grec – parmi lesquels Panticapée, Olbia, Chersonèse, Histria, voir BRASHINSKII 1980, p. 73).

⁴⁵ BELOV 1962, p. 144-183 et fig. 25/d.

large, allant du milieu du IV^e s. – jusqu'à la fin du III^e s. av. J.-C.⁴⁶

Toutes ces pièces font l'objet d'une datation au III^e s. av. J.-C., supportée, tant par des timbres d'Héraclée du Pont, des groupes IV (n° 9) et V (n° 10), de Rhodes – des périodes I C – II (vase n° 8), de Sinope – des groupes VI B (n° 9) et VI D (n° 8 et 10) et de Paros (timbre sans *ethnikon* de la première moitié du III^e s. av. J.-C.). La dernière affirmation plaide pour placer l'exemplaire n° 9 en tête de la série des *lekanides* à profil caréné d'Albești. De plus, les dimensions plus petites du vase ainsi que les petits trous de suspension peuvent indiquer également une destination spéciale.

Trois autres *lekanides* (n° 11-13) ont pour trait particulier un bord horizontal. La forme représente un développement des bols profonds, à bord rabattu vers l'extérieur⁴⁷. Ces vases présentent aussi des rapprochements avec les assiettes à marli lisse⁴⁸. Les vases ont de grandes dimensions (h = 0,125-0,130; d.m. = 0,40 m). L'argile en est grise, à couverture noire mate.

Des formes du III^e s. av. J.-C. sont connues à Athènes⁴⁹ et Erétrie⁵⁰. Des formes plus tardives existent au II^e s. ou même au premier siècle av. J.-C.⁵¹

Pour les exemplaires d'Albești, une datation au III^e s. av. J.-C. est suggérée par des timbres d'Héraclée du Pont, groupe IV (pour le spécimen n° 12) et des timbres sinopéens des sous-groupes VI C 2 (pour le vase n° 11) et VI D (pour l'exemplaire n° 13). Pour ce dernier, on peut y ajouter également le timbre du fabricant rhodien Θεόδωρος, de la période II.

Les vases du type *fish-plate* sont peu nombreux à Albești avec seulement trois exemplaires, dont un est en argile grise (n° 14). Le vase, fragmentaire, se distingue par une lèvre droite, repliée vers le bas et ornée d'une cannelure circulaire sur le pourtour. Ces traits caractéristiques se retrouvent sur un exemplaire d'Histria⁵², découvert dans un tumulus daté de 200-180 av. J.-C. La datation du tumulus est basée sur un timbre rhodien de l'éponyme Δαμοκλῆς II, redaté par Finkielsztejn 2001, vers 176-174 av. J.-C. Vu les conditions de découverte d'Albești, le fragment de vase gris est antérieur à un timbre rhodien, période II et à d'autres de Sinope, sous-groupe VI B et de Chersonèse. Une datation dans la première moitié du III^e s. av. J.-C. ou vers le milieu du siècle semble appropriée.

A la catégorie des *plateaux*, se rattachent plusieurs fragments de récipients ouverts bas, à lèvre horizontale légèrement creusée et aux anses horizontales. Bien que l'on en ait trouvé plusieurs fragments, on n'a pas pu restituer de forme complète.

Le contexte de découverte plaide pour une datation vers le milieu du III^e s. av. J.-C. pour le vase n° 15, trouvé avec un timbre sinopéen du sous-groupe VIC2 ainsi que pour le n° 16. Ceux-ci ont été découverts à des profondeurs sensiblement

⁴⁶ IRIMIA 1983, p. 123 et fig. 2/1, 12/11.

⁴⁷ THOMPSON 1934, A 71.

⁴⁸ THOMPSON 1934, B 5; EDWARDS 1975, cat. 109; ALEXANDRESCU 1966, p. 195, XXXVII, 21 et pl. 98.

⁴⁹ THOMPSON A 59, A 61.

⁵⁰ SCHMID 2000, p. 365-366 et cat. 31, 34, 37.

⁵¹ DROUGOU, TOURATSOGLOU 1990, p. 86 et pl. 51, B+II₂₀; METZGER 1997, pl. 31, cat. 6 et p. 34-35.

⁵² ALEXANDRESCU 1966, p. 191, XXVI, 13 et pl. 93.

plus importantes qu'un timbre rhodien du fabricant Πανσανίας II ou un timbre sinopéen du fabricant Δᾶς. D'autres pièces, découvertes avec des timbres de Rhodes, période II et Sinope, sous-groupe VI D, peuvent être datées de la période du milieu ou de la deuxième moitié du III^e s. av. J.-C.

La dernière pièce que nous présentons est une *lampe à huile* entièrement conservée (n° 18) pourvue d'un bec allongé, rhomboïdal à son extrémité et, sur son réservoir, d'un aileron latéral non-perforé. Il pourrait s'agir d'une forme voisine du type 34 de Howland⁵³ ou du groupe C 54-57 de Thompson. A Albești, la pièce a été découverte associée à des timbres sinopéens du groupe VI D.

*
* *

Les vases de céramique grise découverts à Albești sont encore trop peu nombreux pour que l'on puisse émettre des conclusions définitives.

Ils se rattachent au répertoire des formes de vases grecs – lécythes, *lekanides*, plateaux, *fish-plates*, lampes à huile. Même la cruche à corps globulaire, col cylindrique et anse surélevée ou à nervure médiane est à interpréter également comme une production grecque. Les seules formes grecques (ou ayant à l'origine des prototypes grecs) que l'on a pu aussi produire dans le milieu colonial sont les coupes à une anse (*one handlers*), les bols de grandes dimensions (désignés dans certaines publications, comme écuelles) et certaines formes de *lekanides*. Dans leur cas aussi, nous préférons le syntagme de „productions grecques” en l'absence, pour l'instant, de la détermination des caractéristiques des productions pour l'ensemble des colonies pontiques.

Ce qui nous a paru important c'est le contexte archéologique dans lequel on a découvert les pièces d'Albești. De ce point de vue, les timbres amphoriques offrent des repères chronologiques suffisamment fondés pour les matériels de large diffusion à la période hellénistique.

BIBLIOGRAPHIE

ALEXANDRESCU 1966 – P. Alexandrescu, *Necropola tumulară. Săpături 1955-1961*, în *Histria II*, București 1966, p. 133-294.

ALEXANDRESCU 1978 – P. Alexandrescu (avec la collab. de S. Dimitriu et M. Coja), *Histria IV. La céramique d'époque aechaique et classique (VII^e – IV^e s.)*, București-Paris, 1978.

AVRAM 1991 – Al. Avram, *Untersuchungen zur Geschichte des Territoriums von Kallatis in Griechischer Zeit*, *Dacia N.S.* 35 (1991), p. 103-137.

AVRAM, NISTOR 1982 – Al. Avram, Gh. Vlad Nistor, *Apărarea teritoriului în cetățile grecești și problemele zonei pontice*, *SCIVA* 33 (1982), 4, p. 365-376.

BĂRLĂDEANU-ZAVATIN 1980 – El. Bărlădeanu-Zavatin, *Noi descoperiri în necropolele callatiene*, *Pontica* 13 (1980), p. 216-240.

BELOV 1962 – G.D. Belov, *Ellinisticeskii dom v Hersonese*, *Trydī gosudarstvennogo Ermitaja*, VII, Leningrad 1962, p. 143-183.

⁵³ HOWLAND 1958, cat. 449, type 34.

BRASHINSKII 1980 – I.B. Brashinskii, *Greceskii keramiceskii import na nijnem Donu v V-III vv.do n.e.*, Moscova 1980.

BRESSON 1993 – A. Bresson, *Les cités grecs et leur emporia*, in *L'Emporion* (ed. A. Bresson, P. Rouillard), Paris 1993, p. 163-225.

BUCOVALĂ 1966 – M. Bucovală, *Necropole elenistice la Tomis*, Constanța 1966.

BUZOIANU, BĂRBULESCU 2004-2005 – L. Buzoianu, M. Bărbulescu, *Ceramica greacă de uz comun din aşezarea de la Albești (jud. Constanța) : lekythos*, *Pontica* 37-38 (2004-2005), p. 145-167.

BUZOIANU, BĂRBULESCU 2006 – L. Buzoianu, M. Bărbulescu, *Ceramica greacă de uz comun din aşezarea de la Albești (jud. Constanța): cănile*, *Pontica* 39 (2006), p. 169-183.

BUZOIANU, BĂRBULESCU 2008 – L. Buzoianu, M. Bărbulescu, *Albești. Monografie arheologică. I.*, Constanța, 2008.

ČIČIKOVA, DIMITROV 1994 (1997) – M. Čičikova, K. Dimitrov, *La céramique hellénistique de la ville thrace de Sborjanovo (Bulgarie du Nord-Est)*, in *Δ'Ελλην.κεραμ.*, Αθήνα 1997, p. 128-134.

COJA 1968 – M. Coja, *La céramique grise d'Histria à l'époque grecque*, *Dacia* NS 12 (1968), p. 305-329.

COJA, GHEORGHITĂ 1983 – M. Coja, M. Gheorghită, *Vase grecești în Muzeul Național*, București, 1983.

DAKORONIA 1997 – Φ. Δακορώνια, Σύνολα κεραμικής από τάφους με νομίσματα από την ανατολική Λοκρίδα, in *Δ'Ελλην.κεραμ.*, p. 41-19.

DOMĂNEANȚU 1993 – C. Domăneanțu, *Un sanctuaire hellénistique du site de Nuntași II*, *Dacia* N.S. 37 (1993), p. 59-78.

DORUȚIU-BOILĂ 1975 – Em. Doruțiu-Boilă, Πύργος-turres, *SCIVA* 26(1975), 2, p. 219-224.

DROUGOU, TOURATSOGLOU 1990 – S. Drougou, G. Touratsoglou, Ελληνιστική κεραμική απο την αρχαία Βεροία, in *Β'Ελλην.κεραμ.*, Αθήνα 1990, p. 74-91.

EDWARDS 1975 – G.R. Edwards, *Corinthian Hellenistic Pottery*, VII, 3, Princeton 1975.

EIRING 2000 – J. Eiring, *Hellenistic Pottery from Pyrgos et Myrtos*, in *Ε'Ελλην.κεραμ.*, p. 53-60.

FINKIELSZTEJN 2001 – G. Finkielsztein, *Chronologie détaillée et révisée des éponymes amphoriques rhodiens de 270 à 108 av.J.-C. environ*, *BAR International Series* 990, 2001.

GARLAN 2004 – Y. Garlan, *Les timbres amphoriques sinopéens sur amphores et sur tuiles trouvés à Sinope. Présentation et catalogue*, Paris, 2004.

GARLAN 2004-2005 – Y. Garlan, *En visitant et revisitant les ateliers amphoriques de Thasos*, *BCH* 128-129 (2004-2005), p. 269-329.

HOWLAND 1958 – R.H. Howland, *The Athenian Agora IV. Greek Lamps and their Survivals*, Princeton, 1958.

IRIMIA 1983 – M. Irimia, *Date noi privind necropolele din Dobrogea în a doua epocă a fierului*, *Pontica* 16 (1983), p. 69-148.

IRIMIA 2007 – M. Irimia, *Considerații privind aşezările getice din Dobrogea și problema existenței unor emporia în zona Dunării Inferioare*, *Pontica* 40 (2007), p. 137-225.

IVANOV 1963 – T. Ivanov, *Antična keramika ot nekropola na Apolonija*, in *Apolonija. Razkopkite v nekropola na Apolonija prez 1947-1949 g.*, Sofia, 1963.

KARADIMA 1997 – Χρ. Καραδήμα, Ταφικά σύνολα ελληνιστικής κεραμικής από τη Σαμοθράκη, in *Δ'Ελλην.κεραμ.*, Αθήνα 1997, p. 381-384.

KOLESNIKOV, JACENKO 1999 – A.B. Kolesnikov, I.V. Jacenko, *Le territoire agricole de Chersonèsos Taurique dans la région de Kerkinites*, *BCH, Supp.* 34 (1991), *Territoires des cités grecques* (ed. M. Brunet), p. 289-321.

KRUGLIKOVA 1957 – I.T. Kruglikova, *Remeslennoe provizvodstvo prostoj keramiki v Pantikapee v VI-III w.do n.e.*, *MIA* 56 (1957), p. 96-138.

LUNGU, CHERA 1986 – V. Lungu, C. Chera, *Contribuții la cunoașterea complexelor funerare de incinerare cu „rug-busta” de epocă elenistică și romană de la Tomis, Pontica 19* (1986), p. 89-114.

METZGER 1997 – I. Metzger, *Die Keramik aus dem Raum B von Gebäude I in Eretria*, in Δ' Ελλην.κεραμ., Αθηνη 1997, p. 32-40.

OBERLÄNDER-TÂRNOVEANU 1980 – I. Oberländer-Târnoveanu, E. Oberländer-Târnoveanu, *Aspecte ale civilizației geto-dacice din Dobrogea în lumina cercetărilor din așezarea de la Sarichioi (sec. IV-II î.e.n.)*, Peuce 8 (1980), p. 77-142.

PAROVICH-PESHIKAN 1974 – M. Parovich-Peshikan, *Nekropolî Ol'vii ellinisticeskogo vremeni*, Kiev, 1974.

PREDA, CHELUȚĂ-GEORGESCU 1975 – C. Preda, N. Cheluță-Georgescu, *Săpăturile de salvare de la Mangalia din 1972 – necropola callatiană din zona stadionului*, Pontica 8 (1975), p. 55-75.

ROTROFF 1997 – S. Rotroff, *Hellenistic Pottery Athenian and Imported Wheelmade Table Ware and Related Material*, The Athenian Agora XXIX, 1997.

SAUCIUC-SĂVEANU 1925 – Th. Sauciuc-Săveanu, *Callatis. II^e rapport préliminaire. Fouilles et recherches de l'année 1925*, Dacia 2 (1925), p. 104-137.

SAUCIUC-SĂVEANU 1941-1944 – Th. Sauciuc-Săveanu, *Callatis.VIII^e rapport préliminaire*, Dacia 9-10 (1941-1944), p. 243-347.

SCHMID 2000 – St. Schmid, *A Group of Early Hellenistic Pottery from a Well in Eretria*, in Ε'Ελλην.κεραμ., Αθηνα 2000, p. 361-372.

SIMION 1971 – G. Simion, *Cultura traco-getică în lumina izvoarelor arheologice descoperite în necropola de la Enisala*, Peuce 2 (1971), p. 63-129.

SÎRBU 1982 – V. Sîrbu, *Importuri grecești în Câmpia Brăilei (sec. V-I î.e.n.)*, Pontica 15 (1982), p. 99-124.

SPARKES, TALCOTT 1970 – B.A. Sparkes and L. Talcott, *Black and Plain Pottery of the 6th, 5th and 4th Centuries B.C.*, Princeton 1970.

THOMPSON 1934 – H.A. Thompson, *Two Centuries of Hellenistic Pottery*, Hesperia 3 (1934), 4, p. 311-480.

TSETSKHLADZE 2000 – G.R. Tsatskhladze, *Pistiros in the system of Pontic emporia (Greek Trading and Craft Settlement in the hinterland of Northern and Eastern Black Sea and Elsewhere)*, in *Pistiros et Thasos. Structures économiques dans la Péninsule Balkanique aux VII^e - II^e siècles avant J.-C.* (ed. M. Domaradzki), Opole, 2000.

TZANAKAKE 2000 – K. Τζανακάκη, *Ομάδες κεραμικής από το νεκροταφείο της αρχαίας Τάρρας*, in Ε'Ελλην.κεραμ., Αθηνα 2000, p. 17-24.

Tabl. 1. Les dimensions des vases*

No.	H	Dm	Db	De	D : H	Lg	Pl./Fig.
1	0,163	0,091	0,053	0,05	0,558	-	I, 1; III, 1
2	0,118	0,068	0,036	0,044	0,576	-	I, 2; III, 2
3	0,130	0,073	0,04	0,044	0,56	-	I, 3; III, 3
4	0,127	0,109	0,07	0,06	0,858	-	I, 4
5	0,095	0,106	0,05	0,063	1,115	-	I, 5; III, 5
6	0,09	0,26	0,105	0,24	2,88	-	I, 6; III, 6
7	0,07	0,19	0,08	0,19	2,71	-	I, 7; III, 7
8	0,11	0,26	0,079	0,24	2,36	-	I, 8
9	0,055	0,16	0,06	0,13	2,9	-	I, 9; III, 9
10	0,13	0,293	-	0,284	-	-	II, 10
11	0,13	0,295	0,118	0,162	2,26	-	II, 11
12	0,125	0,312	0,123	0,40	2,49	-	II, 12
13	-	0,30	-	-	-	-	II, 13; IV, 13
14	0,02	-	-	-	-	-	II, 14; IV, 14
15	-	0,5	-	-	-	0,115	II, 15
16	-	-	-	-	-	0,08/ 0,085	II, 16
17	-	-	-	-	-	0,125/ 0,065/ 0,085	II, 17
18	0,035	0,066	-	-	-	0,095	II, 18; IV, 18

* Les abreviations: H = la hauteur; Dm = le diamètre maximal; Db = le diamètre de la base; De = le diamètre de l'embouchure; Lg = la longueur.

Tabl. 2. Contexte archéologique et repères chronologiques relatifs*

No.	Vase	Contexte archéologique	Timbre amphorique	Centre de production/ période/groupe
1	Lekythos	SB, c. 37	Ἀριστόβουλος	Héraclée du Pont, gr. IV
			Κρατῖνος	Thasos, gr. VI
			Φιλωνίδας	Rhodes, ép., per. II a
			Ὑλλος Φιλίσκου	Sinope, ast., gr. VI D
2	Lekythos	SB, c. 65, -0,35 m	Ὀνάσανδρος	Rhodes, ép., pér. II b
			Θεόδωρος	Rhodes, f., pér. II
			Μνησίθης	Rhodes, f., pér. II
3	Lekythos	SD, c. 11, -0,80 m	-	-
4	Cruche	SA, c. 15, -0,90 m	Βοῖσκος	Rhodes, f., pér. I b
			Πρώτος	Sinope, f.
			Παρίων	Paros
5	Cruche	SC, c. 61	Ἀριστόβουλος	Héraclée du Pont, gr. IV
			Φιλιστίδης	Thasos, gr. XII
6	Bol (ecuelle)	SB, <i>passim</i>	-	-
7	One-handler	SB, <i>passim</i>	-	-
8	Lekanis	SB, c. 35, -0,60 m	Παυσανίας	Rhodes, f., pér. I c-II
			Ἰκέσιος 5 Ἐτεονίκου	Sinope, ast., gr. VI D
			Ἰκέσιος 6 Ἀντιπάτρου	Sinope, ast., gr. VI D
			Πόσις 3 Στρατονίκου	Sinope, ast., gr. VI D
9	Lekanis	SA, c. 98, -0,50 m	Ἀριστοκράτης	Héraclée du Pont, gr. IV
			Ἀντίπατρος 1 Νίκωνος	Sinope, ast., gr. VI B
			Γόργος	Paros
10	Lekanis	SB, c. 18	Ἡρα(...)	Héraclée du Pont, gr. V
			Ὑλλος Φιλίσκου	Sinope, ast., gr. VI D

* Les abréviations: SA (B, C, D) = secteur A (B, C, D); c = le carreau; ast. = astynome; ép. = éponyme; f = fabricant; gr. = groupe; pér. = période.

11	Lekanis	SB, c. 64	Καλλίχορος Πρωταγόρου	Sinope, ast., gr. VI C 2
12	Lekanis	SB, c. 31, -0,60 m	Ἀριστοκράτης	Héraclée du Pont, gr. IV
13	Lekanis	SB, c. 49	Πασιάδας	Héraclée du Pont, gr. IV
			Ἴφρις 3 Ἑστιαίου	Sinope, ast., gr. VI D
			Θεύδωρος	Rhodes, pér. II
14	Fish-plate	SB, c. 13, -0,60 m	Ζῆνις Ἀπολλοδώρου	Sinope, ast., gr. VI B
			Ἀντίπατρος 1 Νίκωνος	Sinope, ast., gr. VI B
			Ξενότιμος	Rhodes, pér. II
15-16	Plateaux	SA, c. 33, -0,70-1,20 m	Θηρικλῆς Ἀπολλωνίου	Sinope, ast., gr. VI C 2
			Δᾶς	Sinope, f.
			Παυσανίας	Rhodes, f, pér. Ic-II
			Παρίων	Paros
17	Plateaux	SA, <i>passim</i>	-	-
18	Lampe à huile	SC, c. 66-49, -0,35 m	Ἀπολλωνίδης Ποσειδωνίου	Sinope, ast., gr. VI D



1



2



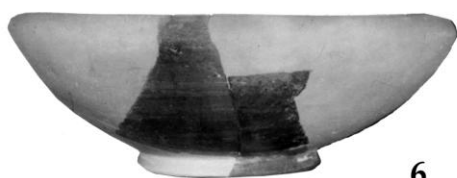
3



4



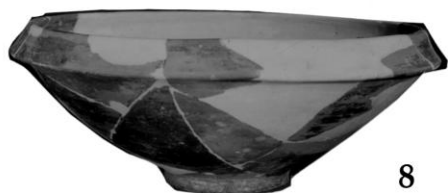
5



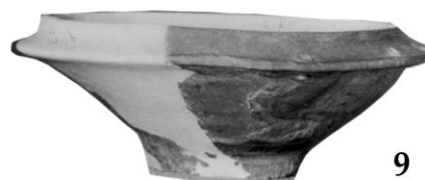
6



7

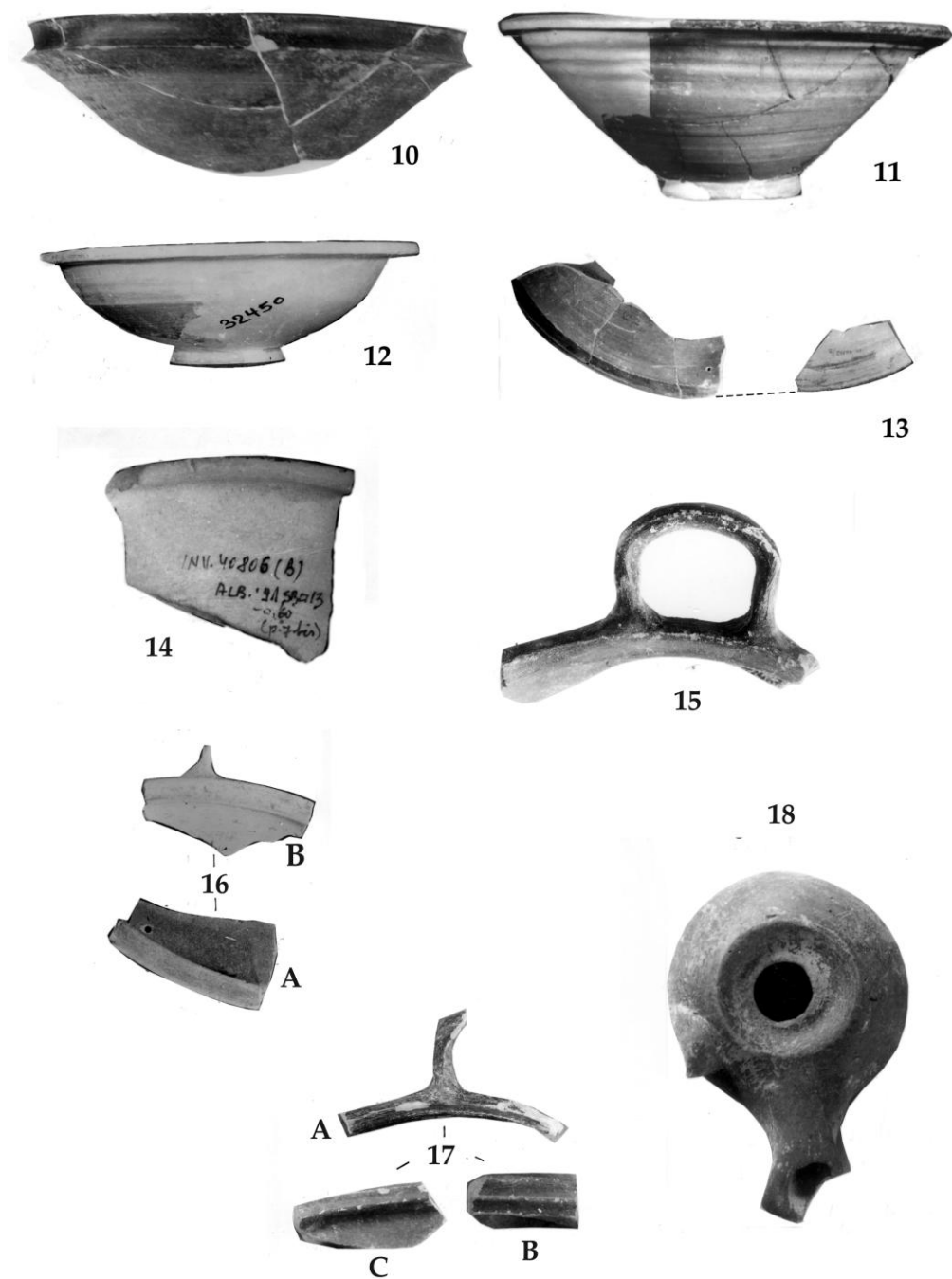


8

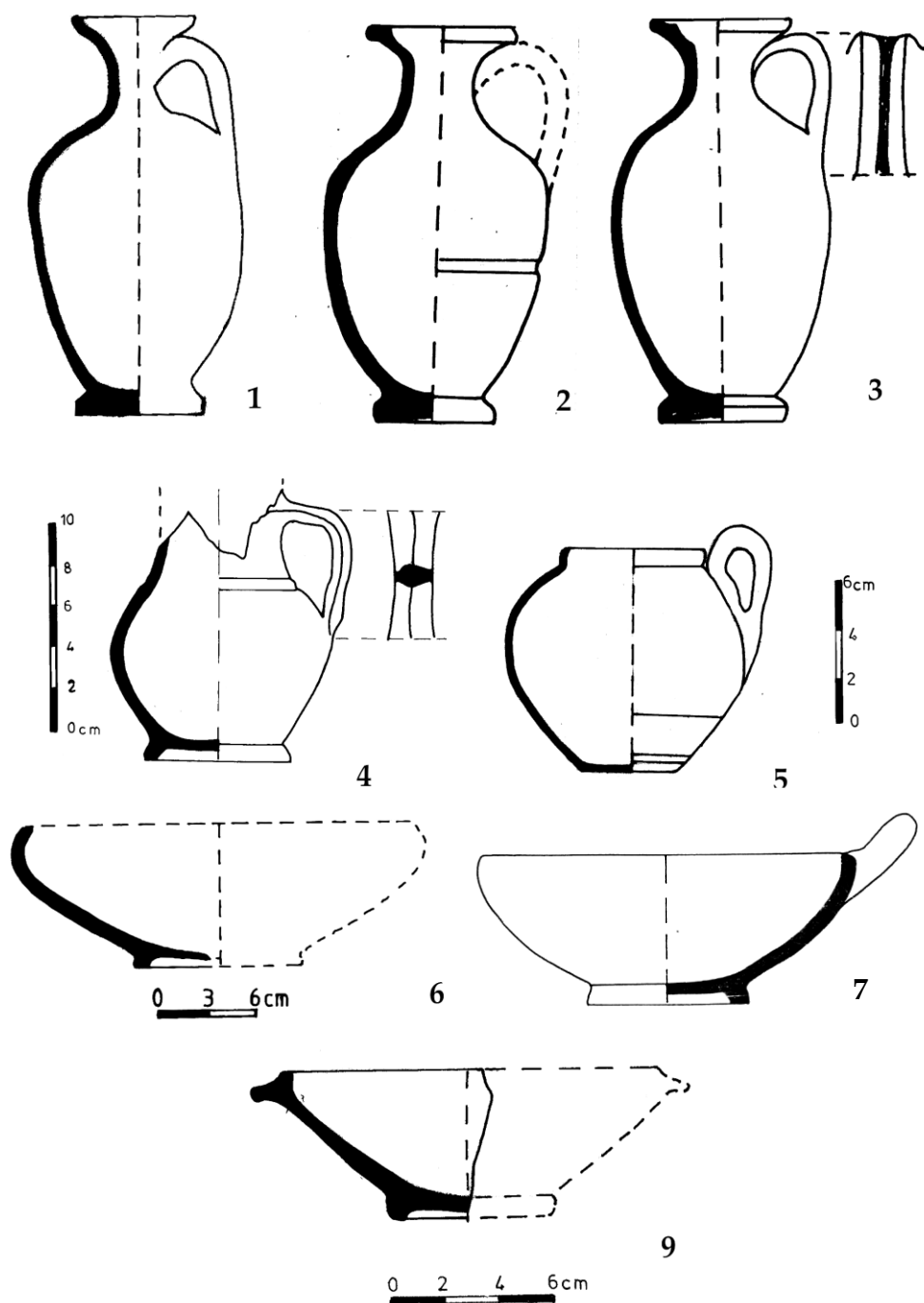


9

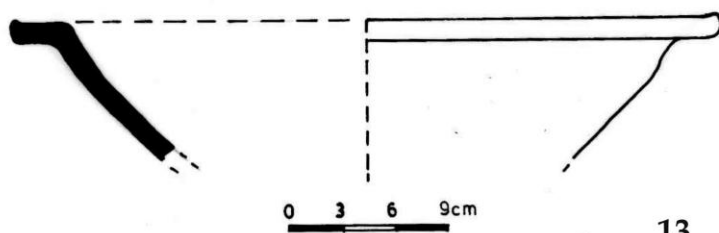
Pl. I



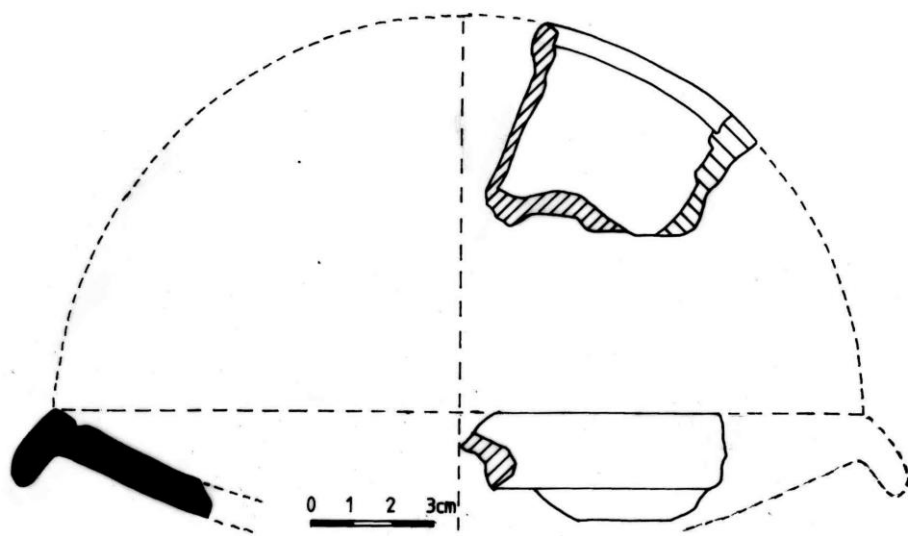
PL. II



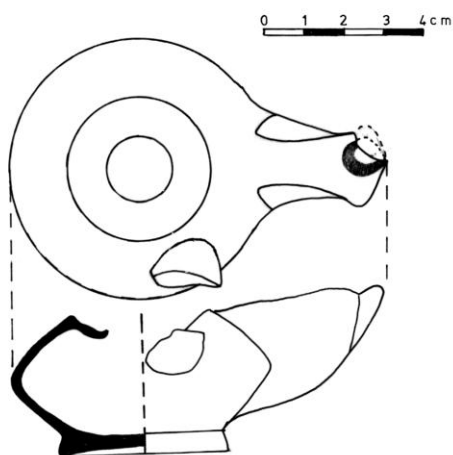
Pl. III



13



14



18

PL. IV