

PAFTA CU DECOR REALIZAT ÎN TEHNICA ÉMAIL CLOISONNÉ¹ DESCOPERITĂ LA ALMALĂU (COM. OSTROV, JUD. CONSTANȚA)

Aurel MOTOTOLEA

Cuvinte cheie: *Dobrogea, pafta, monede otomane, émail cloisonné, schimburi comerciale.*

Keywords: *Dobruja, belt buckle, ottoman coins, émail cloisonné, commercial exchanges.*

Abstract: *The inventory of a tomb from the 18th century, consisting of a belt buckle and four Ottoman coins was recovered at the beginning of the '90s in the South Western corner of Dobruja (Almalău locality, Ostrov com., Constanța County). This vestimentary accessory type finds analogies on present Romanian territory (Tulcea, Isaccea, Suceava), as well as in Bulgaria (Belogradchik, Ivaylovgrad). The piece is dated to the middle of the 18th century, based on analysis of the four Ottoman coins. We consider it a "series" product of a South Danubian workshop and that it was used between the middle of the 18th and the middle of the 19th century.*

La începutul anilor '90, din zona satului Almalău (com. Ostrov, jud. Constanța), a fost recuperat de către arheologul Dan Elefterescu (Muzeul Dunării de Jos – Călărași) inventarul unui mormânt², piesele componente (un accesoriu vestimentar și patru monede otomane) intrând ulterior în colecția Muzeului de Istorie Națională și Arheologie Constanța.

Accesoriul vestimentar este reprezentat de o pafta (inv. MINAC 46806), realizată în tehnica *émail cloisonné*³, în stare de conservare bună (doar ușoare rupturi ale materialului spre ambele capete, dar care nu afectează starea de ansamblu). Materiale folosite: bronz, email. Dimensiuni: 14,34/5,28 cm ; grosimea medie a plăcii este de 0,15 cm.

¹ Tehnică de decorare a ceramicii și, în special, a metalului, constând în schițarea unui design din benzi subțiri de metal, fixate pe suprafața obiectelor respective; celulele rezultate sunt umplute cu email, cf. CARPENTER 1995.

² Alte elemente lămuritoare asupra condițiilor și naturii descoperirii nu au fost înregistrate.

³ *Cloisonné* = termen cu origine în secolul XVIII, având înțelesul general de „compartment”, „partiție”, cf. GARNER 1976, p. 15.

Piesa (Pl. I/1) este compusă din două părți identice, de formă trapezoidală, suprafața acestora fiind împărțită în trei registre aproximativ egale, decorate cu motive vegetale stilizate ce constituie o rețea metalică în care este turnat emailul. Cele două părți componente se prelungesc în unghi ascuțit spre capete, formând cu latura ultimului registru decorativ un triunghi, ornamentat similar. Emailul folosit pentru a umple motivele florale (cât se mai păstrează) este de culoare verde, neagră, albastră, albă, galbenă și roșie. Întregul câmp decorativ este separat de marginea piesei printr-un brâu perlat.

Pe revers (Pl. I/2), ambele părți componente ale paftalei păstrează câte o bandă de aramă, lată de 1 cm, prinsă cu nituri de margine, necesară pentru fixarea capetelor cordonului.

Sistemul de prindere, realizat prin întrepătrunderea balamalelor celor două părți componente și închise cu ajutorul unui ac mobil, prins cu un lăntșor de o cheutoare fixată pe una dintre piesele paftalei, este mascat de o plăcuță dreptunghiulară (fixată prin trei nituri de corpul piesei), cu marginile înguste terminate în unghi ascuțit, ornamentată în același stil și cu aceeași tehnică, având în plus trei monturi circulare, cu marginile crestate, îndoite spre interior, pentru a fixa central bucăți de sticlă de culoare roșie (se păstrează numai două). Aceste monturi sunt înconjurate de câte un brâu realizat din crestături. Acul mobil și lăntșorul de prindere al acestuia nu se păstrează.

Paftaua este individualizată prin ștanțarea, pe reversul uneia dintre părți, cu litere ale alfabetului chirilic, a unui nume: СТОИКО ГЕИЧО (Pl.I/3).

Datarea întregului complex arheologic este asigurată de prezența celor patru monede otomane*, din analiza acestora rezultând o încadrare cronologică la jumătatea secolului al XVIII-lea:

1. Ibrahim (1640-1648)
AR. Akçe, 0,25g, 11mm, perforată, tocită;
NP 440, Konstantiniye, 1049H;
Inv. MINAC 80945 (Pl.II/2).
2. Mahmud I (1730-1754)
AR. Para, 0,50g, 16mm, perforată;
NP 578, Konstantiniye, 1143H;
Inv. MINAC 80946 (Pl.II/1).
3. AR. Akçe , 0,26g, 12x10 mm, perforată;
NP tip general, sec. XVII, f.n. (Pl.II/3a);
4. AR. Akçe , 0,07g, 12x10 mm, perforată, ruptă;
NP tip general, sec. XVIII, f.n. (Pl.II/3b).

*

Deși paftaua, ca accesoriu vestimentar, este documentată în zona Dunării de Jos încă din secolele XII-XIV⁴, în Dobrogea acest tip de piesă este relativ rar

* Mulțumim și pe această cale colegului dr. Gabriel Custurea, pentru informațiile furnizate și ajutorul acordat.

⁴ VASILIU 1996, p. 233.

întâlnit în evul mediu târziu⁵. Exemplarul prezentat mai sus își găsește doar două analogii, la Tulcea⁶ (fără loc de descoperire cunoscut) și Isaccea⁷ (fără un context arheologic bine definit). Luând în calcul și piesa prezentată în nota de față, putem spune că dimensiunile celor trei piese sunt – cu mici diferențe – apropiate, iar decorul este identic (cu excepția plăcuței dreptunghiulare ce maschează balamaua, care în cazul piesei de la Tulcea lipsește, iar al piesei de la Isaccea este mai îngrijit lucrată). În cazul paftalelor din colecția muzeului tulcean, autorul propune o datare largă, secolul XVIII, dar nu exclude nici începutul secolului al XIX-lea.

Pe teritoriul României, în actualul stadiu al documentării, paftale de acest tip întâlnim în colecția Complexului Muzeal Bucovina⁸ - două exemplare (nepublicate, informațiile fiind luate doar din fișa de clasare), bine conservate (păstrează inclusiv mecanismul de închidere, acul și lăntșorul), autoarea fișei datându-le în a doua jumătate a secolului al XIX-lea și prezentându-le ca aparținând comunității etnice a huțurilor bucovineni.

În sudul Dunării, în Bulgaria, găsim astfel de piese în colecțiile muzeelor de etnografie din Belogradchik⁹ (datare în secolul XIX) și Ivaylovgrad¹⁰ (datare la sfârșitul secolului XIX).

Data fiind răspândirea pieselor cunoscute până în acest moment, formulăm ipoteza că acest tip de pafta este un produs „de serie” al unui centru meșteșugăresc sud-dunărean, care și-a desfășurat activitatea preponderent în cea de-a doua jumătate a secolului al XVIII-lea, până la începutul secolului al XIX-lea.

De altfel, tehnica prelucrării emailului are o veche tradiție în spațiul fostului Imperiu Bizantin¹¹, fiind intens practică și în perioada otomană, iar paftaua – ca accesoriu vestimentar – este un element aproape nelipsit din costumația tradițională feminină a diferitelor etnii și popoare din spațiul balcanic. În plus, tipul de pafta prezentat în rândurile de mai sus (două părți componente de formă dreptunghiulară/trapezoidală, sistem de mascare a balamalelor cu plăcuță dreptunghiulară, sistemul de închidere cu balamale, ac și lăntșor, tehnica de ornamentare cu email), cu diverse variante și subvariante datorate ingeniozității meștesugarilor respectivi, este des întâlnită în spațiul balcanic și microasiatic.

Prezența acestui tip de pafta pe teritoriul Dobrogei este normală, având în vedere apartenența regiunii la Imperiul Otoman, în perioada de circulație a piesei, fapt ce a favorizat, fără îndoială, circulația comercială și schimburile culturale.

În ceea ce privește piesele de la Suceava, explicații plauzibile ale prezenței

⁵ Vezi VASILIU 1996, cu exemple și bibliografia.

⁶ VASILIU 1996, p. 230 și Pl.IV/4.

⁷ VASILIU 1995:391 și Pl.V/3.

⁸ <http://clasate.cimec.ro/Detaliu.asp?k=B692F437CB9E419091CAF6CE66300CBA>.

⁹ <http://upload.wikimedia.org/wikipedia/commons/8/86/Belogradchik-historical-museum-19century-fibula.jpg>.

¹⁰ http://www.omda.bg/engl/ethnography/belts_buckles_en.htm.

¹¹ Tehnica provine din Orient, având o existență milenară (atestată la Kouklia și Kourion în Cipru, încă din secolul XIII a. Chr.). În perioada bizantină a fost perfecționată și rafinată prin utilizarea unor fire mai subțiri, cu scopul de a crea imagini picturale, utilizate cu precădere pentru teme religioase și împodobirea bijuteriilor, cf. PANICOS 1989, *passim*; ROSS 2006, *passim*.

acestora în această zonă ar fi calea comercială sau circulația persoanelor; în niciun caz nu pot fi considerate elemente tradiționale ale etniei huțulilor.

Sperăm ca descoperiri viitoare să aducă noi date referitoare la utilizarea acestui tip de accesoriu vestimentar în spațiul balcanic și, de ce nu, chiar o eventuală identificare a centrului de producție.

BIBLIOGRAFIE

CARPENTER 1995 – W. Carpenter, *Cloisonné Primer*. Glass on Metal, the Enamellist's Magazine 3 (1995), 14 (ediție electronică).

GARNER 1976 – Sir H. Garner, *Chinese and Japanese cloisonne enamels*. London (ediție electronică).

VASILIU 1995 – I. Vasiliu, *Cimitirul medieval de la Isaccea. Biserica „Sf. Gheorghe”*, Peuce 11 (1995), p. 373-409.

VASILIU 1996 – I. Vasiliu, *Obiecte de podoabă și accesorii vestimentare medievale din colecțiile Muzeului de Arheologie din Tulcea*, Peuce 12 (1996), p. 225-242.

PANICOS 1989 – M. Panicos, *The Earliest Cloisonne Enamels from Cyprus*. Glass on Metal, the Enamellist's Magazine 2 (1989), 8 (ediție electronică).

ROSS 2006 – M.C. Ross, *Catalogue of the Byzantine and Early Medieval Antiquities: Jewelry, Enamels and Art of the Migration Period*, Dumbarton Oaks.



1



2

СТОИКО

ГЕНИЧО

3

Pl. I



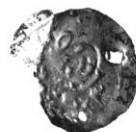
1



2



3a



3b