

STUDIU PRELIMINAR PRIVIND CRUCIULITELE DESCOPERITE ÎN AȘEZAREA DE LA PĂCUIUL LUI SOARE (SECOLELE X-XV)

Gheorghe Mănucu-Adameșteanu*
Mihaela Mănucu-Adameșteanu**

Mots-clés: *Păcuiul lui Soare, croix simples, croix-pendentif, croix-applique, époque byzantine moyenne, époque médiévale, recherche archéologique, chronologie, typologie.*

Cuvinte cheie: *Păcuiul lui Soare, cruci simple, cruci-pandantiv, cruci-aplică, epocă bizantină mijlocie, epocă medievală, cercetare arheologică, cronologie, tipologie.*

Résumé: *Les recherches archéologiques, commencées en 1956 sur l'île de Păcuiul lui Soare (com. d'Ostrov, dép. de Constanța), ont rendu possible la restitution de la suivante séquence chronologique pour l'habitation d'ici: a). étape byzantine moyenne : fortification (971/972 – 976/986), habitat (début du XI^e – 1122); b). étape médiévale, les XIII-XIV siècles, avec un développement particulier de l'établissement dans la seconde moitié du XIII^e siècle et pendant le XIV^e siècle.*

Prenant comme point de départ cette chronologie et un assemblage de 68 croix simples, établi sur la base de la confrontation entre les données fournies par de publications antérieures et les pièces conservées dans les collections des musées de Călărași, Constanța, Musée National d'Art de la Roumanie et Musée National d'Histoire de la Roumanie, cette étude préliminaire, complétée par le catalogue des découvertes, présente une classification typologique des exemplaires connus comme provenant de Păcuiul lui Soare, tout en proposant certaines corrections à l'égard de la datation de nombre d'eux. Le catalogue, pourvu d'une illustration appropriée, réunit des renseignements concernant l'aspect des pièces, les conditions de la découverte, la datation, le lieu de conservation, des références bibliographiques et des comparanda.

*En termes de typologie, les pièces examinées ont été regroupées selon plusieurs critères. Le premier a été celui de la fonction, qu'elles ont accompli dans la vie quotidienne des résidents, et a conduit à la coagulation de deux groupes principaux : des croix-pendentifs (61 exemplaires, **cat. 1-61**) et des croix-appliques (5 exemplaires, **cat. 62-66**),*

* Gh. Mănucu-Adameșteanu: Muzeul Municipiului București, B-dul I.C. Brătianu nr. 2, București, 030174.

** Mihaela Mănucu-Adameșteanu: Institutul de Arheologie „V. Pârvan”, str. H. Coandă nr. 11, București, 010667.

auquel vient s'ajouter un troisième groupe, hétérogène, intitulé „croix diverses”, difficile à définir du point de vue fonctionnel (2 exemplaires, *cat.* 67-68). Un autre critère d'agrégation, dont on a fait usage à l'intérieur de chacun des trois premiers groupes, a été la matière dont laquelle les croix ont été faites: argent (une croix-pendentif, *cat.* 1), bronze (42 croix-pendentifs, *cat.* 2-25, 27-44 et 4 croix-appliques, *cat.* 62-65), cuivre (une croix-pendentif, *cat.* 26 et une croix-applique, *cat.* 66), plomb (13 croix-pendentifs, *cat.* 47-59), fer (2 croix-pendentifs, *cat.* 45-46), pierre (2 croix-pendentifs, *cat.* 60-61), céramique (une croix, *cat.* 67, à fonction indéterminée) et os (une croix, *cat.* 68, à fonction indéterminée). Enfin, un troisième critère, utilisé pour classer les pièces étudiées, a pris en compte la présence / absence du décor et, le cas échéant, la technique et les motifs décoratifs. A cet égard, il faut noter que parmi les 68 pièces simples (pendentifs et appliques) étudiées, seulement 16 sont totalement dépourvues de décor (*cat.* 43-44, 45-46, 50-59, 60-61), alors que le reste montre un large éventail de motifs et de techniques décoratives, y compris le niellage (*cat.* 2) et l'émaillage (*cat.* 3-4).

Le commentaire accompagnant la présentation de la typologie inclut, cas échéant, des références à des analogies dans les régions voisines (Dobroudja, Bulgarie) et des notes concernant la chronologie, ayant pour but de préciser l'aire de diffusion ou la durée de la circulation de différents types.

Selon les publications précédentes, les 68 croix simples découvertes à Păcuiul lui Soare étaient assignées à une chronologie où les 40 exemplaires de la période byzantine moyenne dataient des X^e- XII^e siècles, alors que les 28 pièces médiévales dataient des XIII^e – XV^e siècles. Nonobstant l'absence d'évidences stratigraphiques précises pour la plupart (car, en majorité, il s'agit de découvertes fortuites, provenant de contextes non-archéologiques), le nouvel examen et le rappel aux données archéologiques à jour, soit au niveau de la station d'origine qu'au niveau régional (Dobroudja, Bulgarie), rendent possible un ajustement de la datation, tant à l'égard des grandes étapes chronologiques – la période byzantine moyenne et la période médiévale – quant à l'égard de certains types.

A notre avis, pour les découvertes d'époque byzantine moyenne on pourrait proposer une datation plus précise, dans l'intervall compris entre la fin du X^e siècle/début du XI^e et 1122, quand un incendie dévastateur porte à l'abandon de l'établissement. En dehors, nous croyons que la reprise de l'habitation, à grande échelle, constatée dans la seconde moitié du XIII^e siècle et témoignant d'un développement particulier jusqu'au courant de la seconde moitié du XIV^e siècle, offre les repères chronologiques formels pour la plupart des croix médiévales découvertes à Păcuiul lui Soare.

Rezumat: Cercetările arheologice începute în 1956 în insula Păcuiul lui Soare (com. Ostrov, jud. Constanța) au făcut posibilă constituirea următoarei secvențe cronologice pentru locuirea de aici: a) etapa bizantină mijlocie: fortificație (971/972 – 976/986), locuire (începutul sec. XI- 1122); b) etapa medievală, sec. XIII-XIV, cu o dezvoltare particulară a așezării în a doua jumătate a sec. XIII și de-a lungul sec. XIV.

Având ca punct de plecare această cronologie și un ansamblu de 68 de cruci simple, stabilit pe baza confruntării datelor furnizate de publicațiile anterioare și piesele conservate în colecțiile muzeelor din Călărași, Constanța, Muzeul Național de Artă al României și Muzeul Național de Istorie a României, acest studiu preliminar, completat de catalogul descoperirilor, prezintă o clasificare tipologică a exemplarelor cunoscute ca provenind de la Păcuiul lui Soare, propunând și anumite corecturi în privința datării unora dintre ele. Catalogul, însoțit și de o ilustrație, reunește informații privind aspectul pieselor, condițiile de descoperire, datarea, locul

de conservare, referințe bibliografice și comparanda.

În ceea ce privește tipologia, piesele examinate au fost regrupate conform mai multor criterii. Primul a fost acela al funcționalității pe care au avut-o în viața cotidiană a locuitorilor și a condus la definirea a două grupe principale: crucile-pandantiv (61 exemplare, *cat.* 1-61) și crucile-aplică (5 exemplare, *cat.* 62-66), care vin să completeze o a treia grupă, eterogenă, intitulată "cruci diverse", dificil de definit din punctul de vedere al funcționalității (2 exemplare, *cat.* 67-68). Un alt criteriu de clasificare este materialul din care sunt făcute crucile: argint (o cruce-pandantiv, *cat.* 1), bronz (42 cruci-pandantiv, *cat.* 2-25, 27-44 și 4 cruci-aplică, *cat.* 62-65), cupru (1 cruce-pandantiv, *cat.* 26 și 1 cruce-aplică, *cat.* 66), plumb (13 cruci-pandantiv, *cat.* 47-59), fier (2 cruci-pandantiv, *cat.* 45-46), piatră (2 cruci-pandantiv, *cat.* 60-61), ceramică (1 cruce, *cat.* 67, cu funcție nedeterminată) și os (o cruce, *cat.* 68, cu funcție nedeterminată). În fine, un alt criteriu utilizat pentru a clasifica piesele studiate a ținut cont de prezența/absența decorului și, eventual, de tehnică și motive decorative. Așadar, trebuie notat că printre cele 68 de piese simple studiate (pandantive și aplici), numai 6 sunt total lipsite de decor (*cat.* 43-44, 45-46, 50-59, 60-61), în timp ce restul ilustrează o largă paletă de motive și de tehnici decorative și, inclusiv de lustruire (*cat.* 2) și emailare (*cat.* 3-4).

Comentariul ce însoțește prezentarea tipologiei include, eventual, referințe la analogiile din regiunile vecine (Dobrogea, Bulgaria) și note privind cronologia, având ca scop precizarea ariei de difuzare sau durata de circulație a diferitelor tipuri.

Potrivit publicațiilor anterioare, cele 68 de cruci simple descoperite la Păcuiul lui Soare au fost atribuite unei cronologii, în care cele 40 de exemplare din perioada bizantină mijlocie datează din sec. X-XII, iar cele 28 de piese medievale datează din sec. XIII-XV. În ciuda absenței dovezilor stratigrafice certe pentru cea mai mare parte (deoarece majoritatea se bazează pe descoperiri fortuite, provenind nu din contexte arheologice), recenta cercetare și raportarea la datele arheologice actuale, atât pentru stațiunea de origine cât și pentru o regiune mai extinsă (Dobrogea, Bulgaria), fac posibilă o modificare a datării, atât în privința marilor etape cronologice- perioada bizantină mijlocie și perioada medievală, cât și în privința anumitor tipuri.

După părerea noastră, pentru descoperirile de epocă bizantină mijlocie, putem propune o datare mai precisă, în intervalul cuprins între sfârșitul sec. X/începutul celui următor și 1122, când un incendiu devastator a dus la abandonarea așezării. Pe lângă aceasta, credem că reluarea locuirii, la scară mare, constatată în a doua jumătate a sec. XIII și care face dovada unei dezvoltări deosebite până în cea de-a doua jumătate a sec. XIV, oferă repere cronologice certe pentru cea mai mare parte a crucilor medievale descoperite la Păcuiul lui Soare.

Istoricul cercetărilor

Spre sfârșitul secolului al XIX-lea, neobositul cercetător Pamfil Polonic menționa, într-o însemnare marginală pe o hartă, existența unei cetăți zidite în piatră, pe insula numită Păcuiul lui Soare¹.

Cum, vreme de peste jumătate de veac, prețioasa informație nu a fost în niciun fel valorificată, în anul 1953 colectivul Muzeului din Călărași redescoperă această fortificație, a cărei cercetare, începută în anul 1956, continuă și astăzi.

Insula Păcuiul lui Soare, situată în mijlocul Dunării, avea - în momentul

¹ NESTOR, DIACONU 1959, 587.

începerii cercetărilor arheologice - o lungime de cca 6 km, întinzându-se de la 2 km vest de comuna Ostrov până în dreptul dealului Dervent.

Cetatea, având o formă rectangulară, cu o suprafață inițială de cca 3 - 5 ha, din care nu s-a mai păstrat decât cca o cincime sau o șesime² (adică, aproape un hectar³), este situată în partea de nord-est a insulei, la capătul dinspre Dervent al acesteia. Suprafața păstrată este mărginită, în partea de nord-est, de un zid lung de 42 m, iar spre sud-est, de un alt zid cu o lungime de 240 m⁴. Zidul de incintă, păstrat pe o înălțime de 5-6 m, are lățimea cuprinsă între 4,20 m și 6 m.

Ridicarea acestei fortificații, la numai 18 km în aval de Silistra, a generat numeroase controverse în legătură cu momentul construirii. Există opinii care pledează pentru plasarea începuturilor ei în a doua jumătate a secolului al IX-lea sau în prima jumătate a secolului al X-lea⁵, însă aceste ipoteze sunt contrazise de informația arheologică și numismatică acumulată în ultima perioadă.

Împărtășim opinia arheologilor din colectivul de cercetare de la Păcuiul lui Soare care apreciază că fortificația, folosită ca bază navală, a fost ridicată în anii 971-972. La scurt timp după aceea, în anul 976 sau, mai probabil, în 986, după cum sugerează *folles* anonimi din clasa A2, se încheie o primă etapă de funcționare a ei, fără a se putea preciza dacă a fost părăsită sau distrusă de bulgarii răsculați.

Nu după mult timp, începând cu anul 1001, când armatele bizantine recuceresc Preslavul Mare, Preslavul Mic și Pliska, sunt create condiții favorabile pentru reluarea locuirii, incinta cetății adăpostind o așezare cu caracter civil.

Aceasta va cunoaște o dezvoltare deosebită în cursul secolului al XI-lea⁶, ultimul nivel de locuire fiind marcat de un incendiu puternic care „s-a produs cândva în ultima decadă a veacului al XI-lea. Nu este exclus ca el să se datoreze invaziei la sud de Dunăre a cumanilor, invazie consumată în anul 1094”⁷.

Descoperiri numismatice recente – peste 20 de piese reformate de la împăratul Alexios I Comnenul (*aspron trachy de billon* și *tetarteron*), puse în circulație în intervalul 1092-1118 – ne-au permis să apreciem că ultimul nivel de incendiu din „secolul al XI-lea” se datorează, de fapt, atacului din toamna anului 1122, când „sciții” traversează Dunărea în imperiu. Cu acest prilej își încetează existența așezările de la *Beroe*-Piatra Frecăței⁸, *Dinogetia*-Garvăn⁹ și cea de la

² POPA 1964, 108, apreciază că din fosta cetate bizantină nu s-a mai păstrat astăzi decât cel mult o treime, restul fiind acoperit de apele Dunării; BARASCHI 1977, 15, nota 3, consideră că există o unitate de vederi în ceea ce privește forma, dar aprecierea suprafeței variază între 3 – 5 ha; între 1965 și 1974, acțiunea Dunării a dus la distrugerea definitivă a unei zone de cca 1000 mp.

³ BARASCHI 1977, 15.

⁴ DIACONU 1971, 3.

⁵ Pentru o discuție asupra lor, vezi MĂNUCU-ADAMEȘTEANU 2001, 31-33, cu bibliografia.

⁶ Pentru o trecere în revistă a situației din secolul al XI-lea, vezi DIACONU, VÎLCEANU 1972, 9-20, 53-54; DIACONU 1976, 409-418; MĂNUCU-ADAMEȘTEANU 2001, 31-37.

⁷ DIACONU 1978, 41-59; DIACONU *et alii* 1986, 209, pe baza documentației existente în acel moment, presupune că ultimul nivel incendiat se datorează atacului cuman din 1094/1095.

⁸ MĂNUCU-ADAMEȘTEANU 2010, 135-141.

⁹ MĂNUCU-ADAMEȘTEANU 2001, p. 193.

Păcuiul lui Soare¹⁰.

După părăsirea așezării ca urmare a evenimentelor din anul 1122, locuirea pe insula de la Păcuiul lui Soare înregistrează un lung hiatus: constatând că secolul al XII-lea și prima jumătate a secolului al XIII-lea sunt slab reprezentate¹¹, arheologii au presupus că apele Dunării au distrus o bună parte din urmele așezării din secolul al XII-lea.

La reluarea locuirii, în veacul al XIII-lea¹², fosta cetate bizantină se prezenta sub forma unei incinte părăsite, parțial ruinate, cuprinzând între ziduri o suprafață de aproximativ 4 ha¹³.

Începuturile așezării medievale, ale cărei urme se întâlnesc numai în interiorul fortificațiilor, nu și în afara lor, au fost multă vreme împinse către mijlocul secolului al XIII-lea, ceea ce face ca, în momentul de față, să fie necesară clarificarea limitelor cronologice ale primului nivel medieval¹⁴.

Pe baza câtorva fragmente ceramice și a unor monede izolate – *aspron trachy* de *billon*¹⁵ de la împăratul Alexios III Anghelos (1195-1203) și *stamena* devalorizate ale Imperiului Latin de Constantinopol¹⁶ – s-a presupus existența unei locuiri care nu poate fi mai veche de sfârșitul secolului al XII-lea și începutul celui următor¹⁷. La aceste monede se mai poate adăuga o descoperire izolată din secolul al XII-lea, un *tetarteron* de la Manuel I Comnenul (1143-1180)¹⁸.

Silvia Baraschi considera că „există azi (n.n. în anul 1987) suficiente date (ceramică – fragmente de amfore, ceramică smălțuită și comună, obiecte – un cap de buzdugan, doi pinteni, un amnar, monede) care atestă o viețuire (chiar dacă de-a dreptul firavă în comparație cu cea din cetatea bizantină) în prima jumătate a veacului al XIII-lea. Evoluția acestei comunități a avut loc, se pare, mai ales în spațiul aflat la vest și sud de portul bizantin. Or, tocmai aici, în treimea sudică păstrată din vechea cetate, deși s-au sesizat cele mai vechi materiale, databile în secolele XI-XIII, s-au făcut extrem de puține investigații”¹⁹.

După câțiva ani, aceeași autoare considera că la Păcuiul lui Soare a existat o întrerupere a locuirii „în secolul XII și probabil, până la mijlocul veacului următor”²⁰.

Deocamdată, nu se poate preciza dacă invazia mongolă din anul 1242, care a afectat Silistra, dar și Troesmis și Nufăru, a provocat distrugerii și la Păcuiul lui

¹⁰ MĂNUCU-ADAMEȘTEANU 2001a, p. 111-116

¹¹ DIACONU 1961, 607; idem, 1972b, 54-55; BARASCHI 1991, 136, nota 10.

¹² Deocamdată, nu se poate preciza când a fost reluată locuirea pe insulă dar, în a doua jumătate a secolului al XIII-lea exista un nucleu conturat.

¹³ POPA 1964, p. 108.

¹⁴ DIACONU, BARASCHI 1977, 9-16.

¹⁵ MĂNUCU-ADAMEȘTEANU 2001, 324.

¹⁶ ILIESCU 1977, 154; BARASCHI 1987, 124 și nota 13, centralizează un număr de opt piese de *billon* bătute în prima jumătate a secolului al XIII-lea; MĂNUCU-ADAMEȘTEANU 1998-2003, 169, catalog 47.

¹⁷ Pentru o trecere în revistă a descoperirilor monetare din prima jumătate a secolului al XIII-lea, vezi BARASCHI 1987, 123-131.

¹⁸ MĂNUCU-ADAMEȘTEANU 2001, 324.

¹⁹ BARASCHI 1987, 124-125.

²⁰ BARASCHI 1991, 134.

Soare. Semnalăm existența câtorva indicii în acest sens, care pot sugera o diminuare a locuirii până la repopularea așezării, probabil în deceniile șapte-opt al secolului al XIII-lea²¹.

Urmează o etapă cu o viețuire intensă, care s-a desfășurat în ultima parte a secolului al XIII-lea și, mai ales, în cursul secolului al XIV-lea, când a avut loc o restrângere a suprafeței ocupate²². Faptul că, în acest interval, locuitorii nu au mai folosit ca element defensiv masiva incintă bizantină (nici latura estică a zidului de incintă bizantin și nici pe cea nordică) ar putea nega existența unor structuri urbane²³. Cu toate acestea, mărturiile privind viața comercială a așezării din insulă, dinamică și diversă, ar putea conferi acesteia caracterul unui centru urban²⁴.

Stadiul cercetării

Dintre numeroasele și variatele materiale descoperite în această așezare, în lucrarea de față ne vom opri asupra unei categorii – crucile simple – prezente atât în perioada medie-bizantină, cât și în cea medievală.

Deoarece, până în la data la care scriem, nu am avut acces la toate piesele descoperite la Păciul lui Soare²⁵, cunoscute din publicații, în această etapă vom prezenta doar catalogul cruciulițelor pe care am reușit să le studiem²⁶, completat cu unele comentarii care se bazează, în primul rând, pe comparația cu alte descoperiri făcute pe teritoriul dintre Dunăre și Marea Neagră. O analiză completă a acestei categorii de obiecte va putea fi realizată când vom reuși să centralizăm toate informațiile referitoare la piesele din acest centru, dar și din alte localități dobrogene, care se află încă în studiu.

Până în acest moment am reușit să înregistrăm 68 de exemplare, printre care și câteva inedite. Din totalul anunțat, 40 de piese se datează în secolele X-XII (sfârșitul secolului al X-lea până la 1122), iar 28 au fost atribuite secolelor XIII-XV (de la jumătatea secolului al XIII-lea până în a doua jumătate a secolului al XIV-

²¹ POPA 1964, 108, consideră că, poate, în legătură cu raidurile tătarilor din 1241-1242 a avut loc mutarea unei colectivități dinainte constituite; BARASCHI 1987, 124-126, cu bibliografia problemei.

²² BARASCHI 1977, 15, nota 3, cu bibliografia.

²³ POPA 1964, 108-109, arată că există, însă, elemente care atestă nevoia de apărare, la mijlocul secolului al XIV-lea fiind ridicat un nou zid de piatră legată cu mortar, lat de peste 2 m.

²⁴ BARASCHI 1987, p. 128, menționează că aici exista, în secolul al XIII-lea, un atelier care confecționa ceramică sgraffitată.

²⁵ La Muzeul Dunării de Jos din Călărași se mai află un lot de cruci pe care nu am reușit, încă, să le vedem.

²⁶ Mulțumim și pe această cale colegilor care ne-au facilitat accesul la piesele aflate în diferite colecții: dr. Oana Damian, responsabil științific al șantierului de la Păciul lui Soare; dr. Marian Neagu, director al Muzeului Dunării de Jos din Călărași, unde se păstrează majoritatea descoperirilor; dr. Gabriel Custurea, director al Muzeului de Istorie Națională și Arheologie din Constanța, precum și kolei dr. Cristina Talmațchi, de la același muzeu; dr. Roxana Theodorescu, director general al Muzeului Național de Artă al României și kolei dr. Carmen Tănăsioiu, de la același muzeu; nu în ultimul rând, dr. Ernest Oberländer-Târnoveanu, director general al Muzeului Național de Istorie a României.

lea).

Cele mai multe dintre piesele studiate provin din descoperiri întâmplătoare – au fost recuperate de pe plaja Dunării din interiorul cetății bizantine – sau din contexte arheologice necunoscute și, prin urmare, furnizează puține indicii utile într-o discuție privind tipologia și cronologia lor. Încadrările cronologice se bazează, în primul rând, pe analogiile cu descoperiri similare din Dobrogea sau din sudul Bulgariei, teritoriu care, în perioada medie-timpurie, făcea parte din provincia Paristrion (secolele X-XII). Situația devine ceva mai complicată pentru secolele XIII-XV, când realitățile arheologice de la Păcuiul lui Soare sunt mai puțin clarificate, iar pentru restul teritoriului dobrogean, majoritatea obiectelor din această categorie se concentrează la Isaccea-Vicina.

Această lacună documentară și-a pus amprenta și asupra publicațiilor monografice și a studiilor dedicate, unde piesele, cu foarte rare excepții, sunt datate – larg – în secolele X-XI, respectiv XIII-XV²⁷.

Din păcate, după publicarea celui de-al doilea volum monografic, cu o singură excepție notabilă²⁸, aceste piese nu au mai făcut decât obiectul unor simple mențiuni.

În publicația referitoare la cercetările din anul 1979, în secțiunile S IXA și S IXB, trasate în zona portului, în nivelul incendiat în ultima decadă a secolului al XI-lea, printre alte descoperiri, sunt amintite și „cruciulițe de bronz”. Tot în cursul acestei campanii mai este semnalată și descoperirea unei „cruciulițe de bronz, simplă, având pe față silueta Maicii Domnului în chip de orantă (sec. XII-XIV)”²⁹.

Campania arheologică din anul 1997 a urmărit continuarea cercetărilor în secțiunile S I S – S I R, trasate în zona porții de nord a cetății. Printre materialele arheologice descoperite este amintită și o cruciuliță din plumb³⁰.

Cronologia crucilor de la Păcuiul lui Soare

Cu privire la etapele mari, stabilite până în prezent pentru cronologia acestora, credem că sunt necesare unele ajustări, bazate pe situațiile arheologice înregistrate la Păcuiul lui Soare. În acest sens, considerăm că pentru descoperirile din etapa medie-bizantină se poate propune o datare mai clară, într-un interval cuprins între sfârșitul secolului al X-lea/începutul celui următor și anul 1122, când un incendiu pustiitor determină abandonul așezării.

Reluarea locuirii, pe scară largă, este consemnată în a doua jumătate a secolului al XIII-lea și va cunoaște o dezvoltare deosebită până în a doua jumătate a secolului al XIV-lea, repere cronologice ce credem că pot fi propuse pentru majoritatea crucilor medievale.

Tipologia crucilor de la Păcuiul lui Soare

Piesele analizate, în număr de 68, au fost grupate după mai multe criterii. Primul dintre ele a fost cel al funcției pe care au îndeplinit-o în viața cotidiană a

²⁷ DIACONU 1972a, 160-162; DIACONU 1977a, 116-133.

²⁸ DAMIAN, DAMIAN 1995-1996, 233-244.

²⁹ DIACONU *et alii* 1980, 495.

³⁰ DIACONU, DAMIAN 1998, 55.

locuitorilor așezării și a dus la coagularea a două grupuri principale: cruci pandantiv (61 exemplare) și cruci aplică (5 exemplare), la care se adaugă un grup eterogen, intitulat „diverse”, greu de definit din punct de vedere funcțional (2 exemplare). Un alt criteriu de agregare, utilizat în interiorul fiecăruia dintre primele trei grupuri, a fost materialul din care sunt lucrate crucile: argint (o cruce pandantiv), bronz (42 cruci pandantiv și 4 cruci aplică), aramă (o cruce pandantiv și una aplică), plumb (13 cruci pandantiv), fier (2 cruci pandantiv), rocă (2 cruci pandantiv), ceramică (o cruce, neîncadrabilă funcțional), os (o cruce, neîncadrabilă funcțional). În sfârșit, un al treilea criteriu, utilizat în clasificarea materialului studiat, a ținut seama de prezența/absența decorului și, în cazul prezenței acestuia, de tehnica sa și de motivele decorative.

Cruci cu decor în niello sau email

Până în prezent, singura cruce decorată în tehnica *niello*, cunoscută ca fiind descoperită la Păcuiul lui Soare, a fost atribuită secolului al XI-lea. Ea are două analogii la Dinogetia-Garvăn: o cruce decorată, în centru, cu un motiv cruciform realizat în tehnica *niello* și datată în prima jumătate a secolului al XI-lea³¹. Pentru cealaltă cruciuliță cu decor în tehnica *niello*, descoperită la Dinogetia-Garvăn și atribuită aceleiași interval cronologic, nu dispunem decât de o semnalare sumară³².

De pe teritoriul Bulgariei, de la Pliska, putem aduce în discuție o cruce relicvar, cu ambele fețe decorate la fel, depusă în mormântul 8³³. Forma și motivul decorativ realizat în tehnica *niello*, prezintă analogii până la identitate cu exemplarul de la Păcuiul lui Soare. Similitudinile se mențin și în privința cronologiei, ambele circulând în secolul al XI-lea.

Decorul cu email este întâlnit pe două exemplare descoperite la Păcuiul lui Soare, ambele atribuite secolelor XIII-XV. Din păcate, în ambele cazuri, starea de conservare precară a obiectelor împiedică o analiză detaliată a decorului, însă nu putem trece mai departe fără a sublinia că, în ceea ce privește folosirea emailului pentru decor, cele două cruci de la Păcuiul lui Soare nu au corespondențe pe teritoriul Dobrogei³⁴.

Cruci cu reprezentări umane în relief, pe o singură față.

Cele mai multe exemplare (șase) au fost atribuite secolelor X-XI și doar un număr de trei secolelor XIII-XV.

Cu o singură excepție³⁵ – o piesă pe care apare Maica Domnului orantă – pe toate celelalte este reprezentat Iisus Hristos răstignit. Raritatea reprezentării Maicii Domnului pe crucile care alcătuiesc lotul studiat nu este surprinzătoare, după cum se poate constata și din descoperirile izolate, înregistrate pe teritoriul Dobrogei. Printre acestea, putem enumera: o cruciuliță cu brațele evazate spre

³¹ BARNEA 1967, 357-358, fig. 191/17, 192/4.

³² BARNEA 1981, 160, cat. 3.

³³ BALABANOV 2000, 101, fig. 5/17, sec. XI, anii 30-50; DONCHEVA-PETKOVA 2011, 418, cat. 597, pl. CXXI, sec. XI, anii 50-60.

³⁴ CUSTUREA, PARASCHIV-TALMAȚCHI 2011, 138, cat. 15, semnaleză existența unor posibile urme pe una din fețe, care ar putea indica prezența emailului.

³⁵ DIACONU *et alii* 1980, 495, menționează descoperirea unei cruciulițe cu Maica Domnului, datată în secolele XII-XIV, pe care nu am reușit, încă, să o reperăm în colecțiile pe care le-am studiat.

capete, recuperată de la Isaccea-Vicina³⁶ și o altă cruce provenind din Dobrogea³⁷ pe care apare un personaj orant identificat cu Maica Domnului, având în partea stângă un personaj în picioare, piesă datată în secolele X-XI, ca și exemplarele din Bulgaria.

Exemplarele înregistrate pe teritoriul Bulgariei, grupate în mai multe categorii, sunt mai numeroase (40 exemplare)³⁸, situație explicabilă prin numărul mult mai mare de descoperiri din această perioadă, dar nu oferă nicio analogie „perfectă” pentru piesa de la Păcuiul lui Soare. În mod firesc, având în vedere și calitatea reprezentării, putem spune că aceasta din urmă a fost realizată de un meșter local.

Un grup important îl constituie crucile cu capetele brațelor treflate, care, deși prezente în număr relativ mare în așezarea de la Păcuiul lui Soare – patru din șase piese din secolul al XI-lea, pe care este reprezentat Iisus Hristos –, nu sunt întâlnite în alte centre din Dobrogea și nici în Bulgaria.

Situația este cu atât mai surprinzătoare cu cât, pentru secolul al XI-lea, avem atestate cele mai multe descoperiri de cruciulițe. Piese, dintre care două au fost turnate în același tipar (catalog 5-6), credem că au fost lucrate de un meșter din această așezare, ceea ce ar explica prezența acestui tip doar la Păcuiul lui Soare.

Cruci cu reprezentări incizate

Dintre piesele decorate cu motive geometrice reținem grupul crucilor mari, de ceremonie, care sunt fixate pe un suport, în uz în perioada medie-bizantină (secolele XI-XII); ele cunosc replici asemănătoare, la o scară mică, folosite ca pandantive.

Analogiile cunoscute și pe teritoriul Bulgariei pentru această categorie confirmă că ea a fost folosită în secolele X-XI³⁹.

Un material frecvent folosit pentru confecționarea crucilor pandantiv îl reprezintă plumbul, reprezentat în lotul studiat prin 13 exemplare (catalog 47-59), dintre care doar una (catalog 47) poate fi diferențiată din marea masă a pieselor lucrate neîngrijit, de factură modestă. Se pare că în secolele XIII-XV acest metal nu a mai fost folosit, perioada fiind ilustrată printr-un singur exemplar (catalog 59): reținerea noastră este determinată, încă o dată, de absența contextului arheologic pentru această piesă.

Din perioada așezării medievale se diferențiază două tipuri:

- **piese simple**, pe care este redat conturul unei alte cruci, model din care s-au descoperit 5 exemplare foarte asemănătoare (catalog 30-34).

Pe teritoriul Bulgariei există numeroase descoperiri (18 exemplare)⁴⁰, dintre care reținem un număr de cinci exemplare, asemănătoare cu cele de la Păcuiul lui Soare, care sunt plasate într-un interval cronologic ce acoperă secolul X – anii 30 ai secolului al XI-lea⁴¹. Încadrarea cronologică este asigurată de piesa descoperită la Odărți, așezare incendiată de un atac al pecenegilor, după cum

³⁶ MĂNUCU-ADAMEȘTEANU 1984, 244, pl. III/28.

³⁷ CUSTUREA, PARASCHIV-TALMAȚCHI 2001, 137, cat. 10, pl. II/10, IV/10, 143.

³⁸ DONCHEVA-PETKOVA 2011, 465-469, cat. 1088-1128, pl. CLXXIX-CLXXXI.

³⁹ DONCHEVA-PETKOVA 2011, 482-483, cat. 1247-1252, pl. CXC VII.

⁴⁰ DONCHEVA-PETKOVA 2011, 445, cat. 851-867, pl. CLX.

⁴¹ DONCHEVA-PETKOVA 2011, 445, cat. 852-853, 861-863, pl. CLX.

indică ultimele monede descoperite aici – *folles* anonimi din clasa B, bătuți în timpul domniei împăratului Roman III (1028-1034)⁴².

- **cruci cu protuberanțe** la extremități, din care am înregistrat 9 exemplare: 8 din bronz (catalog 35-42) și unul din argint (catalog 1).

Singura piesă confecționată din argint descoperită la Păcuiul lui Soare, datată larg în secolele XIII-XV, rămâne o descoperire singulară și pe teritoriul Dobrogei.

Variantele lucrate din bronz cunosc o răspândire destul de mare, fiind prezente în stațiunile mari de pe malul Dunării. O descoperire importantă, pentru că poate fi asociată unui context stratigrafic clar, provine de la Dinogetia-Garvăn. Crucea a fost descoperită în sectorul Terme (secțiunea 9, caroul 4, - 0,40 m), în umplutura unui bordei. Această locuință a fost suprapusă de mai multe morminte (M 1, M 2, M 9, M 11) ce aparțin unui cimitir care a funcționat în secolele XI-XII. Ținând seama de raportul între locuirea din această zonă și cimitir, putem data această cruce în prima jumătate a secolului al XI-lea⁴³. Piesa constituie un unicat printre descoperirile de la Dinogetia-Garvăn.

O altă cruce cu protuberanțe, confecționată însă din fier, cu capetele ușor îngroșate și rotunjite, a fost descoperită tot la Dinogetia-Garvăn, în anul 1956, în sectorul A III, carourile 2-3, într-o groapă mare, de formă neregulată, din apropierea laturii de vest a cetății, în dreptul turnului nr. 11, împreună cu o monedă de bronz din timpul împăratului „Ioan Tsimiskēs”⁴⁴. Conform noilor cataloage, acest *folles* anonim reprezintă o emisiune timpurie din clasa A2, pusă în circulație în timpul domniei împăraților Vasile II – Constantin VIII (976-1028)⁴⁵. Asocierea cu un element de datare lipsit de echivoc oferă un punct de sprijin ferm pentru cronologia tipului de cruce cu protuberanțe, chiar dacă și această piesă constituie o apariție izolată printre descoperirile de la Dinogetia-Garvăn.

Concluzionând, putem spune că piesele cu protuberanțe descoperite la Dinogetia-Garvăn, au circulat în prima jumătate a secolului al XI-lea.

Din importantul centru de la Isaccea-Vicina provin două exemplare recuperate din zona așezării⁴⁶, la care se adaugă un al treilea, descoperit într-un cimitir care a funcționat în secolele XI-XII și care, pe baza contextului funerar (depus la M 61), a fost plasat în a doua jumătate a secolului al XI-lea⁴⁷.

Corelând informațiile furnizate de descoperirile din cele două stațiuni dobrogene – Dinogetia-Garvăn și Isaccea-Vicina – constatăm că tipul de cruce cu

⁴² DONCHEVA-PETKOVA 1999, 184-185.

⁴³ ȘTEFAN *et alii* 1959, 572; BARNEA 1973, 295, fig. 2 (planul săpăturilor din sectorul Terme), p. 298, fig. 8/6, sec. X-XI; BARNEA 1981, 154, pl. 53/1, sec. XI.

⁴⁴ ION BARNEA, carnet de săpătură 1956 – 1957, 1-2 și desen; BARNEA 1967, 357, fig. 191/1.

⁴⁵ MĂNUCU-ADAMEȘTEANU 2001, 274, cat. 2: varianta 3, 5, 20, 24b ? (METCALF 1970, 199, 218; METCALF 1979, 55-60, Grecia centrală, anii 989 – 1015/1020; IVANISEVIC 1989, 36-39, emis. I, anii 976-1001).

⁴⁶ MĂNUCU-ADAMEȘTEANU 1984, 245, cat. 9, 10, pl. IV/36, 37.

⁴⁷ VASILIU 1984, 115, 123, 135, pl. VIII/23 și XI/1, unde singura cruce este redată la pl. XI/5, adică în inventarul mormântului 166; deoarece crucea este menționată în inventarul M 66, credem că trimiterea din planșa XI este greșită.

protuberanțe a fost folosit numai în cursul secolului al XI-lea.

Din impresionantul volum publicat în anul 2011 de Lyudmila Doncheva-Petkova, în care sunt strânse descoperirile de cruci engolpion și cruci simple⁴⁸, nu putea să lipsească și acest tip, reprezentat prin 14 exemplare⁴⁹, datate în secolele XI-XII⁵⁰. Atunci când piesele care îl reprezintă sunt rezultatul cercetărilor arheologice, intervalul cronologic este restrâns la secolul al XI-lea, așa cum este cazul crucilor lucrate din argint, descoperite la Pliska⁵¹ și Odărți⁵². Din cimitirul cercetat la Odărți provine și o cruce de plumb, descoperită în mormântul 226, datată tot în secolul al XI-lea⁵³. De o datare mai largă beneficiază o cruce din bronz, descoperită în necropola de la Diadovo (M 40), care a funcționat în secolele XI-XII⁵⁴. Aceluiași interval cronologic, conform analogiilor de mai sus, îi este atribuit și un lot format din descoperiri întâmplătoare provenind de la Pernik, Preslavul vechi și una fără loc de proveniență⁵⁵.

Descoperirile de pe teritoriul Bulgariei se încadrează în grupul mare de cruci cu protuberanțe, dar nu prezintă analogii apropiate pentru cele descoperite în Dobrogea.

Din această scurtă trecere în revistă⁵⁶ reținem că majoritatea pieselor care au condiții clare de descoperire – fie în Dobrogea, fie în sudul Bulgariei – au fost datate în secolul al XI-lea, interval cronologic în care publicațiile anterioare nu au plasat niciunul dintre exemplarele de la Păcuiul lui Soare. Autorii unui articol, în care sunt publicate și două cruci cu protuberanțe de la Păcuiul lui Soare, au constatat și ei aceste nepotriviri și au plasat piesele respective în secolele XI-XIII⁵⁷. Desigur, deși destul de puțin probabilă, nu putem exclude cu totul posibilitatea ca acest tip să fi fost folosit la Păcuiul lui Soare și într-o perioadă mai târzie⁵⁸.

Deși incomplet în această etapă, din cauza lipsei accesului direct la toate piesele prezentate în diverse publicații ca provenind de la Păcuiul lui Soare, studiul celor 68 de cruci din catalogul de față ne permite să apreciem că printre ele se află, cu siguranță, și produsele unor ateliere locale (Păcuiul lui Soare) sau regionale (Dobrogea). Este, în primul rând, cazul celor 13 cruci pendentiv din

⁴⁸ Autorii bulgari continuă să folosească termenul de cruci engolpion și pentru crucile simple.

⁴⁹ DONCHEVA-PETKOVA 2011, cat. 1293-1305, pl. CCIII.

⁵⁰ DONCHEVA-PETKOVA 2011, 487-488.

⁵¹ DONCHEVA-PETKOVA 2011, 487, cat. 1293, pl. CCIII, secolul al XI-lea.

⁵² DONCHEVA-PETKOVA 2005, 95, fig. 6/156-1, p. 208-209, depusă într-un mormânt de copil din secolul al XI-lea; DONCHEVA-PETKOVA 2011, 487, cat. 1295, pl. CCIII, a doua jumătate a secolului al XI-lea.

⁵³ DONCHEVA-PETKOVA 2005, 95, fig. 6/223-2, p. 214.

⁵⁴ *Djadovo* 1, p. 273, fig. 319a, este indicat M 40, dar la catalogul mormintelor, la p. 345, se menționează că M 40 nu a avut inventar. Pentru cimitir vezi și p. 323-339.

⁵⁵ DONCHEVA-PETKOVA 2011, 487-488, cat. 1296-1301 (Pernik), 1303 (Preslavul Vechi), 1302 (proveniență necunoscută), pl. CCIII.

⁵⁶ O discuție mai amplă va fi posibilă în momentul în care vom avea la dispoziție informații despre toate piesele descoperite la Păcuiul lui Soare.

⁵⁷ DAMIAN, DAMIAN 1995-1996, 239.

⁵⁸ Ipoteza cu privire la prelungirea utilizării acestui tip de cruce la Păcuiul lui Soare aparține Oanei Damian și ne-a fost comunicată personal.

plumb, a căror calitate a execuției face improbabilă producerea în ateliere prestigioase și propagarea, până la locul descoperirii, prin trafic comercial. Ipoteza producerii lor pe loc este susținută și de alte evidențe arheologice, care atestă prelucrarea plumbului la Păcuiul lui Soare⁵⁹.

O altă categorie de piese care ar putea fi atribuite unor ateliere locale este reprezentată de exemplarele care prezintă abateri vizibile de la formă sau o execuție neîndemânatică a decorului, defecte atribuibile unor meșteri neglijenți sau insuficient antrenați, deficiențele ușor sesizabile, credem că le-ar fi exclus dintr-un trafic de bunuri la mare distanță.

Pentru unele piese care compun lotul de la Păcuiul lui Soare găsirea unor analogii în Dobrogea și în regiunile învecinate, spre sud, nu pare a ridica probleme. Există însă și câteva descoperiri singulare, cum sunt crucile confecționate din ceramică, rocă albă (secolele XI-XI) sau o piesă foarte frumoasă din os, cu reprezentări pe ambele fețe (secolele XIII-XIV), pentru care aflarea unor analogii este dificilă.

CATALOG***

A. CRUCI PANDANTIV

A.1. Cruci din argint

I. Cruci cu protuberanțe (cat. 1)

A.2. Cruci din bronz

I. Cruci decorate cu niello și email (cat. 2 - 4)

II. Cruci cu reprezentări în relief

II.1. Cruci cu reprezentări umane (cat. 5 - 13)

II.2. Cruci cu reprezentări umane și motive geometrice (cat. 14 - 15)

II.3. Cruci cu motive geometrice

II.3.1. Cruci cu decor în relief (cat. 16 - 22)

II.3.2. Cruci cu decor incizat (cat. 23 - 34)

II.4. Cruci cu protuberanțe (cat. 35 - 42)

III. Cruci fără decor (cat. 43 - 44)

A.3. Cruci din fier

I. Cruci fără decor (cat. 45 - 46)

A.4. Cruci din plumb

I. Cruci cu motive decorative (cat. 47 - 49)

II. Cruci fără decor (cat. 50 - 59)

A.5. Cruci din rocă

I. Cruce din rocă (cat. 60)

II. Cruce din marmură (cat. 61)

B. CRUCI APLICĂ

⁵⁹ DIACONU 1972a, 144.

*** Lista prescurtărilor: L = lungime; l = lățime; gr = grosime; IAB = Institutul de Arheologie „Vasile Pârvan” din București; MDJC = Muzeul Dunării de Jos, Călărași; MINAC = Muzeul de Istorie Națională și Arheologie Constanța; MNAR = Muzeul Național de Artă a României; MNIR = Muzeul Național de Istorie a României.

Ilustrația urmează numărul de ordine din catalog.

B.1. *Cruci din bronz***I. Cruci de mici dimensiuni (cat. 62)****II. Cruci de mari dimensiuni (cat. 63 - 65)**B.2. *Cruci din aramă***I. Cruci mari (cat. 66)****C. CRUCI DIVERSE**C.1. *Cruce din ceramică (cat. 67)*C.2. *Cruce din os (cat. 68)***A. CRUCI PANDANTIV**A.1. *Cruci din argint***I. Cruci cu protuberanțe**1. *Cruce pandantiv.*

Material: argint.

Stare de conservare: bună.

Tehnică: turnare.

Dimensiuni: L. = 30 mm, 25 mm fără urechiușa de suspendare; l. = 20 mm; gr. = 4 mm în dreptul protuberanței; diametrul barei – 3 mm.

Descriere: cruce cu brațele circulare în secțiune, având extremitățile ornamentate cu un motiv decorativ identic, format din două inele și o protuberanță ovoidală, terminată cu un bumb.

Condiții de descoperire: necunoscute.

Dată: sec. XI-XII.

Deținător: MNIR, inv. 18 458.

Referințe bibliografice: DIACONU 1970, 291, fig. 5/4 – mențione; idem, 1977, p. 129, fig. 102/10, sec. XIII – XV; BARNEA 1981, 172, pl. 72/6, sec. XIII – XIV.

Analogii: este singura cruce din argint cunoscută ca fiind descoperită la Păcuiul lui Soare. Din aceeași stațiune au fost publicate mai multe exemplare cu un motiv decorativ asemănător, dar care sunt confecționate din bronz⁶⁰.A.2. *Cruci din bronz***I. Cruci decorate cu niello și email**2. *Cruce pandantiv.*

Material: bronz cu niello.

Stare de conservare: bună, cu urechiușa de agățat ruptă.

Tehnică: turnare.

Dimensiuni: L. = 38 mm; l. = 31 mm.

Descriere: cruce cu extremitățile brațelor treflate. Pe față poartă un motiv cruciform, realizat în tehnica niello, în centrul căruia se află un cerc.

Condiții de descoperire: necunoscute.

Dată: sfârșitul sec. X – 1122.

Deținător: MDJC⁶¹.

Referințe bibliografice: DIACONU 1977, 126, fig. 99/21, sec. XI; BARNEA 1981, 160, pl. 66/3, sec. XI.

Analogii: pentru acest exemplar cunoștem în Dobrogea doar două analogii, ambele provenind de la Dinogetia-Garvăn: o cruce asemănătoare ca formă, decorată tot cu un

⁶⁰ Vezi, mai jos, II. 4. Cruci cu protuberanțe (cat. 35-42).⁶¹ BARNEA 1981, 160, cat. 3, precizează că piesa se află în colecția muzeului din Călărași, fără a menționa numărul de inventar al acesteia.

motiv cruciform realizat în tehnica *niello*, datată în prima jumătate a sec. XI⁶². Aceluiași interval cronologic îi mai este atribuită încă o cruciuliță decorată în tehnica *niello*, despre care avem, însă, doar o simplă mențiune⁶³.

3. Cruce pandantiv

Material: bronz decorat cu email.

Stare de conservare: uzată, ruptă.

Tehnică: turnare și încrustare cu email.

Dimensiuni: L. = 46 mm; l. = 34 mm.

Descriere⁶⁴: piesă cu brațele ușor evazate; lipsește partea superioară a brațului vertical, cu sistemul de prindere. Marginea, prezintă o dublă îndoire – spre exterior și spre interior. Crucea, fără alte motive decorative, a avut email pe ambele fețe.

Condiții de descoperire: necunoscute.

Datare: a doua jumătate a sec. XIII – XIV.

Deținător: necunoscut.

Referințe bibliografice: DIACONU 1977, 133, fig. 101/17, sec. XIII - XV.

Analogii: piesa constituie un unicat printre descoperirile din Dobrogea.

4. Cruce pandantiv.

Material: bronz decorat cu email.

Stare de conservare: foarte uzată.

Tehnică: turnare și încrustare cu email.

Dimensiuni: L. = 74 mm; l. = 41 mm; gr. = 1 mm.

Descriere: cruce simplă cu brațele ușor evazate spre capete. Brațul vertical are capătul superior prelungit cu un spin perforat orizontal, în scopul suspendării; un motiv asemănător decorează și extremitatea opusă a brațului. Conturul crucii este marcat printr-o bordură, în spațiul adâncit rezultat fiind amplasată o reprezentare combinată. Din motivul decorativ s-au păstrat mici porțiuni pe extremitățile brațului vertical, care sunt umplute cu pastă de email de culoare albă și verde-albăstrui. Dispunerea porțiunilor păstrate din această reprezentare sugerează că pe fața crucii era redată figura lui Iisus Hristos, răstignit; în partea inferioară a crucii poate fi identificat veștmântul acestuia, redat prin două șiruri de linii frânte, care-i acoperea genunchii; pe picioare, sprijinite pe *suppedaneum*, se observă câte un mic orificiu, sugerând rănila provocate la crucificare. La extremitatea superioară a brațului vertical, deasupra capului, se observă două dreptunghiuri în care este înscris, cu majuscule, în formă prescurtată, pe două rânduri, numele Mântuitorului: IC XC.

Condiții de descoperire: necunoscute.

Datare: a doua jumătate a sec. XIII – XIV.

Deținător: MNIR, inv. 18 455.

Referințe bibliografice: DIACONU 1970, 291 – 292, fig. 5/2; idem, 1977, p. 133, fig. 102/9, sec. XIII - XV; BARNEA 1981, 174, pl. 73/3, sec. XIII - XIV.

Analogii: piesa constituie un unicat printre descoperirile de pe teritoriul Dobrogei.

II. Cruci cu reprezentări în relief

II.1. Cruci cu reprezentări umane

5. Cruce pandantiv.

Material: bronz.

⁶² BARNEA 1967, 357 - 358, fig. 191/17, 192/4.

⁶³ BARNEA 1981, 160, cat. 3.

⁶⁴ Nu am văzut această piesă, descrierea ei fiind preluată din publicație.

Stare de conservare: piesă întreagă.

Tehnică: turnare.

Dimensiuni: L. = 35 mm, cu urechiușa de prindere, 30 mm, doar corpul crucii; l. = 22 mm; gr. = 2 mm.

Descriere: capetele brațului vertical sunt treflate, rotunjite, cu urechiușa de prindere în formă de verigă. Brațul orizontal are doi spini laterali, triunghiulari în secțiune, plasați spre extremități. Pe față este redată, în relief, figura lui Iisus Hristos răstignit, cu capul ușor aplecat spre dreapta și cu picioarele sprijinite pe *suppedaneum*. Modul de realizare schematizat și gradul de uzură fac dificilă identificarea veștmântului: *colobium* fără mâneci sau *perizom*. Deasupra capului se observă un dreptunghi, semnificând, probabil, *titulus*, încadrat, deasupra și dedesubt, de un arc de cerc, respectiv un dreptunghi ceva mai mic care, ar putea corespunde reprezentărilor astrelor, soarele și luna.

Condiții de descoperire: cercetări arheologice sistematice.

Context arheologic: piesa n-a fost găsită în condiții stratigrafice clare.

Date: sfârșitul sec. X – 1122.

Deținător: MDJC, inv. 35 447.

Referințe bibliografice: DIACONU 1977, 126, fig. 99/2, sec. XI; BARNEA 1981, 160, pl. 66/1, sec. XI; *Paleocreștinism* 2000, 43 – foto, 67, cat. 145 (voce Dan Elefterescu).

Analogii: piesele nr. 5 - 8, fac parte dintr-un grup, în cadrul căruia deosebirile formale – tipul de cruce, maniera de redare a lui Iisus Hristos – sunt foarte mici.

6. Cruce pandantiv.

Material: bronz.

Stare de conservare: întreagă.

Tehnică: turnare.

Dimensiuni: L. = 31 mm; l. = 23 mm; gr. = 2 mm.

Descriere: capetele brațului vertical, treflate, rotunjite, cu urechiușa de prindere în formă de verigă. Brațul orizontal are doi spini laterali, triunghiulari în secțiune, plasați spre extremități. Pe față este redată, în relief, figura lui Iisus Hristos răstignit, schematizată, cu capul ușor aplecat spre dreapta. Datorită modului de realizare simplist și a uzurii, nu putem preciza cu ce era îmbrăcat – *colobium* fără mâneci sau *perizom* ?

Condiții de descoperire: cercetări arheologice sistematice.

Context arheologic: piesa nu a fost găsită în condiții stratigrafice clare.

Date: sfârșitul sec. X – 1122.

Deținător: necunoscut.

Referințe bibliografice: DIACONU 1977, 126, fig. 99/3, sec. XI; BARNEA 1981, 160, pl. 66/2, sec. XI.

7. Cruce pandantiv.

Material: bronz.

Stare de conservare: întreagă.

Tehnică: turnată.

Dimensiuni: L. = 35 mm, cu urechiușa de prindere, 30 mm, doar corpul crucii; l. = 22 mm; gr. = 1 mm.

Descriere: piesă cu capetele brațului vertical, treflate, rotunjite; la extremitatea superioară, piesa are o urechiușă de purtat, trapezoidală în secțiune. Brațul orizontal are doi spini laterali, triunghiulari în secțiune, plasați spre extremități. Pe față este redată, în relief, figura lui Iisus Hristos răstignit, schematizată, cu capul ușor aplecat spre dreapta și cu picioarele sprijinite pe *suppedaneum*. Datorită modului de realizare simplist și a uzurii, nu putem preciza cu ce era îmbrăcat – *colobium* fără mâneci sau *perizom* ? Deasupra capului are un dreptunghi, care, la rândul lui, este suprapus de ceea ce ar putea corespunde reprezentărilor astrelor, luna și soarele.

Condiții de descoperire: recuperată de pe plaja creată de Dunăre, în interiorul cetății.

Datare: sfârșitul sec. X – 1122.

Deținător: MDJC⁶⁵

Referințe bibliografice: DAMIAN, DAMIAN 1995-1996, 234, cat. 1, fig. 1/1, sec. XI - XII.

8. Cruce pandantiv.

Material: bronz.

Stare de conservare: fragmentară.

Tehnică: turnare.

Dimensiuni: L. păstrată = 15 mm; l. = 14 mm; gr. = 1 mm.

Descriere: piesă cu doi spini laterali, triunghiulari în secțiune, plasați spre extremități, cu capetele brațelor rotunjite; se păstrează doar un braț pe care apare, în relief, reprezentarea lui Iisus Hristos, răstignit.

Condiții de descoperire: recuperată de pe plaja creată de Dunăre, în interiorul cetății.

Datare: sfârșitul sec. X – 1122.

Deținător: necunoscut.

Referințe bibliografice: DAMIAN, DAMIAN 1995-1996, 234, cat. 2, sec. XI - XII.

Analogii: acest grup nu are analogii pe teritoriul Dobrogei.

9. Cruce pandantiv.

Material: bronz.

Stare de conservare: întreagă.

Tehnică: turnare.

Dimensiuni: L. = 46 mm; l. = 26 mm.

Descriere: piesă cu brațul vertical evazat spre capete, pe care este redată, în relief, imaginea lui Iisus Hristos răstignit pe cruce, cu capul ușor aplecat spre dreapta, având în jurul mijlocului un *perizom*. Deasupra capului sunt reprezentate soarele și luna.

Condiții de descoperire: necunoscute

Datare: sfârșitul sec. X – 1122.

Deținător: necunoscut.

Referințe bibliografice: DIACONU 1977, 127, fig. 102/2, sec. XI.

Analogii: piesa constituie un unicat printre descoperirile de la Păcuiul lui Soare, dar are analogii la Dinogetia-Garvăn⁶⁶.

10. Cruce pandantiv.

Material: bronz.

Stare de conservare: bună.

Tehnică: turnare.

Dimensiuni: L. = 35 mm; l. = 18 mm.

Descriere: cruce cu brațul vertical evazat spre capete, terminat cu o urechiușă pentru agățat, ruptă pe jumătate. Pe ea este redată, în relief, Maica Domnului, orantă, cu un nimb străbătut de raze. Maica Domnului este îmbrăcată cu un veștmânt fără mâneci, lung, cu falduri, care-i acoperă picioarele.

Condiții de descoperire: necunoscute.

Datare: sfârșitul sec. X – 1122.

Deținător: MDJC, inv. 11 280.

⁶⁵ Nu am văzut această piesă, descrierea ei fiind preluată din publicație.

⁶⁶ Șantier 1953, p. 252, figura 15; BARNEA 1967, 357, fig. 191/6; BARNEA 1981, 128, pl. 50/1, descoperită sub bordeiul 123, la – 1,80 m, împreună cu un *foliis* anonim din clasa C, atribuit împăratului Mihail IV Paflagonianul (1034 - 1041).

Referințe bibliografice: DIACONU 1977, p. 126, fig. 99/4, sec. XI; *Paleocreștinism* 2000, p. 67, cat. 147 (voce Dan Elefterescu).

Analogii: piesa constituie un unicat printre descoperirile de la Păcuiul lui Soare.

11. Cruce pandantiv.

Material: bronz.

Stare de conservare: bună.

Tehnică: turnare.

Dimensiuni: L. = 39 mm; l. = 23 mm.

Descriere: pe avers este redată schematizat, în relief, figura lui Iisus Hristos răstignit, al cărui nimb se prelungește cu o cruciuliță. Brațul vertical al crucii se termină, în partea superioară, cu o urechiușă aplatizată, pentru purtat.

Condiții de descoperire: necunoscute.

Date: a doua jumătate a sec. XIII – XIV.

Deținător: necunoscut.

Referințe bibliografice: DIACONU 1977, 130, fig. 101/11, sec. XIII - XV.

Analogii: piesa constituie un unicat printre descoperirile de la Păcuiul lui Soare.

12. Cruce pandantiv.

Material: bronz.

Stare de conservare: bună.

Tehnică: turnare.

Dimensiuni: L. = 42 mm; l. = 21 mm.

Descriere⁶⁷: cruce cu brațul vertical ușor evazat, puțin mai lung decât cel orizontal, terminat în partea superioară cu o urechiușă pentru purtare. Pe cruce este redată, foarte schematizat, figura lui Iisus Hristos, răstignit, cu un gât exagerat de lung, îmbrăcat cu un veștmânt lung, cu o deschidere triunghiulară la gât; brațele apar ca niște mici dreptunghiuri.

Condiții de descoperire: necunoscute.

Date: a doua jumătate a sec. XIII – XIV.

Deținător: necunoscut.

Referințe bibliografice: DIACONU 1977, 131, fig. 101/13, sec. XIII - XV; BARNEA 1981, 170, pl. 71/4, sec. XIII - XIV.

Analogii: piesa este asemănătoare cu *infra*, nr. cat. 13.

13. Cruce pandantiv.

Material: bronz.

Stare de conservare: fragmentară.

Tehnică: turnare.

Dimensiuni: L. = 39 mm, cu urechiușă de prindere = 46 mm; l. = 26 mm; gr. = 2 mm.

Descriere: pe față este redat, în relief, Iisus Hristos, răstignit, îmbrăcat cu *colobium* lung până la glezne. Deasupra capului are un dreptunghi - *titulus*. Piesa este foarte uzată, reprezentarea fiind ștearsă.

Condiții de descoperire: necunoscute.

Date: a doua jumătate a sec. XIII – XIV.

Deținător: MDJC, inv. 35 206.

Referințe bibliografice: inedită.

Analogii: piesa este asemănătoare cu *supra*, nr. cat. 12 și se datează în aceeași perioadă.

⁶⁷ Nu am văzut această piesă, descrierea ei fiind preluată din publicație.

II.2. Cruci cu reprezentări umane și motive geometrice

14. Cruce pandantiv.

Material: bronz.

Stare de conservare: bună.

Tehnică: turnare.

Dimensiuni: L. = 49 mm, cu urechiușa de suspendare, 42 mm fără urechiușă.

Descriere: cruce cu brațele ușor lățite spre capete, cu o urechiușă de susținere perforată lateral. Avers: figura lui Iisus Hristos răstignit, în relief, cu câte o mică adâncitură în dreptul palmelor care ar sugera fixarea pe cruce. Iisus este îmbrăcat cu *colobium* lung, cu falduri, cu mâneci lungi și largi. Revers: o cruce mică, înconjurată de raze, este amplasată în centrul crucii, fiind încadrată într-un chenar romboidal, format din întretăierea unei rețele de linii oblice, adâncite, care acoperă toată suprafața reversului, formând triunghiuri spre capetele crucii.

Condiții de descoperire: necunoscute.

Datare: a doua jumătate a sec. XIII – XIV.

Deținător: MNIR, inv. 17 646.

Referințe bibliografice: BARNEA, ȘTEFĂNESCU 1971, 400 - 401, fig. 128/1a – 1b; DIACONU 1977, 131, fig. 102/7a – b, sec. XIII - XV; BARNEA 1981, 170, pl. 71/3a – b, sec. XIII – XIV.

Analogii: este una dintre puținele cruciulițe care au reprezentări pe ambele fețe descoperite la Păciul lui Soare. Împreună cu piesa următoare (*infra*, cat. nr. 15), formează un grup ce pare confecționat cu același tipar.

15. Cruce pandantiv.

Material: bronz.

Stare de conservare: fragmentară, păstrată doar partea inferioară a brațului vertical.

Tehnică: turnare.

Dimensiuni: necunoscute⁶⁸.

Descriere: piesă cu reprezentări pe ambele fețe. Avers: o succesiune de liniuțe scurte pot fi interpretate ca partea inferioară a unui *colobium*, despre care putem presupune a fi veștmântul lui Iisus Hristos. Cealaltă față a crucii, pe care se păstrează două linii oblice, încrucișate spre centrul crucii, ar putea constitui reversul.

Această reconstituire este susținută de similitudinea cu reprezentările de pe piesa anterioară (*supra*, cat. nr. 14).

Condiții de descoperire: necunoscute.

Datare: a doua jumătate a sec. XIII – XIV.

Deținător: necunoscut.

Referințe bibliografice: DIACONU 1977, 131, fig. 101/4, mențione, sec. XIII - XV⁶⁹.

II.3. Cruci cu motive geometrice

II.3.1. Cruci cu decor în relief

16. Cruce pandantiv.

Material: bronz.

Stare de conservare: întreagă.

Tehnică: turnare.

Dimensiuni: L. = 30 mm, fără urechiușă = 23; l. = 20 mm; gr. = 2 mm.

Descriere: piesă cu brațele egale, cu urechiușa de prindere perforată lateral. Extremitățile brațelor sunt bifurcate, cu colțurile rotunjite. Fața principală are ca decor central o

⁶⁸ Nu am văzut această piesă, descrierea ei fiind preluată din publicație.

⁶⁹ Din păcate, această cruce fragmentară nu este menționată în text.

proeminență circulară, iar la extremitatea fiecărui braț alte două proeminențe unite între ele prin câte o nervură în relief.

Condiții de descoperire: recuperată de pe plaja creată de Dunăre, în interiorul cetății.

Datare: sfârșitul sec. X – 1122.

Deținător: necunoscut.

Referințe bibliografice: DAMIAN, DAMIAN 1995-1996, 234, cat. 3, fig. 1/3, sec. XI.

Analogii: piesa constituie un unicat printre descoperirile de la Păcuiul lui Soare; un exemplar asemănător s-a descoperit în anul 1954, la Dinogetia-Garvăn, în bordeiul 16⁷⁰.

17. Cruce pandantiv.

Material: bronz.

Stare de conservare: fragmentară, lipsește partea superioară a brațului vertical cu sistemul de prindere și brațul stâng.

Tehnică: turnare.

Dimensiuni: L. păstrată = 31 mm; l. păstrată = 24 mm; gr. 1 = 2 mm.

Descriere: cruce cu brațele inegale, evazate spre capăt, cu extremitățile laterale marcate de câte un disc neregulat. Ornamentul constă din cercuri incizate, de diferite mărimi, cu câte un punct în mijloc: acestea sunt amplasate pe mijlocul brațului vertical și pe discuri.

Condiții de descoperire: necunoscute.

Datare: sfârșitul sec. X - 1122.

Deținător: necunoscut.

Referințe bibliografice: DIACONU 1977, 126, fig. 99/1, sec. XI.

Analogii: împreună cu următoarea, formează un grup definit tipologic, printre descoperirile de la Păcuiul lui Soare. O cruce asemănătoare, din prima jumătate a secolului al XI-lea, fost descoperită, pe celălalt mal al Dunării, în așezarea de pe dealul Dervent⁷¹.

18. Cruce pandantiv.

Material: bronz ⁷².

Stare de conservare: fragmentară, lipsește partea superioară a brațului vertical.

Tehnică: turnare și ciocănire.

Dimensiuni: L. = 28 mm; l. = 29 mm; gr. 1 = 2 mm.

Descriere: cruce cu brațele inegale, evazate spre capăt, cu extremitățile laterale marcate de câte un disc neregulat, cu diametrul de 4 – 6 mm. Partea superioară a brațului orizontal și un disc de la extremitatea inferioară a brațului vertical, sunt rupte. Ornamentul constă din cercuri incizate, de diferite mărimi, cu câte un punct central, amplasate pe mijlocul brațelor și pe discuri.

Condiții de descoperire: cercetări arheologice sistematice.

Context arheologic: descoperită într-un nivel din a doua jumătate a sec. XI.

Datare: a doua jumătate a sec. XI.

Deținător: MDJC, inv 35 208.

Referințe bibliografice: DIACONU 1972, 161, nr 1, pl. XXIX/5; BARNEA 1981, 160, pl. 66/4, sec. XI.

19. Cruce pandantiv.

Material: bronz.

⁷⁰ BARNEA 1967, 358, fig. 191/9; BARNEA 1981, 128, pl. 50/3, sec. XI.

⁷¹ DIACONU 1972, 161.

⁷² Cu ocazia publicării, P. Diaconu consideră că piesa a fost aurită. Nu am putut observa acest detaliu cu prilejul studierii piesei, în anul 2011.

Stare de conservare: fragmentară, lipsește partea superioară a brațului vertical cu urechiușa de purtat.

Tehnică: turnare.

Dimensiuni: L. păstrată = 22 mm; l. = 27 mm; gr. = 2 mm.

Descriere: cruce în formă de trifoi cu patru foi. Este decorată cu cercuri, dispuse astfel: unul în centrul crucii, cu un punct în mijloc și câte două, concentrice, pe brațele laterale; două nervuri înguste, dispuse în formă de X, marchează centrul crucii.

Condiții de descoperire: necunoscute.

Datare: sfârșitul sec. X – 1122.

Deținător: MDJC, inv. 55 502 (inv. vechi 11 551).

Referințe bibliografice: DIACONU 1977, 126, fig. 99/7, sec. XI; *Paleocreștinism* 2000, 67, cat. 150 (voce Dan Elefterescu).

Analogii: piesele nr. 19 – 21, fac parte dintr-un grup comun în care diferențele sunt date de modul în care sunt amplasate nervurile din centrul crucii.

20. Cruce pandantiv.

Material: bronz.

Stare de conservare: fragmentară. Lipsesc: partea inferioară a brațului vertical și urechiușa de purtat.

Tehnică: turnare.

Dimensiuni: L. = 22 mm; l. = 27 mm; gr. = 2 mm.

Descriere: cruce în formă de trifoi cu patru foi. Decorul constă din cercuri concentrice cu un punct în mijloc, plasate în centrul crucii și pe brațe. Ele sunt unite prin două nervuri înguste, perpendiculare.

Condiții de descoperire: recuperată de pe plaja creată de Dunăre, în interiorul cetății.

Datare: sfârșitul sec. X – 1122.

Deținător: necunoscut.

Referințe bibliografice: DAMIAN, DAMIAN 1995-1996, 234, cat. 4, fig. 1/2, sec. XI.

21. Cruce pandantiv.

Material: bronz.

Stare de conservare: fragmentară; lipsește partea inferioară a brațului vertical.

Tehnică: turnare.

Dimensiuni: L. păstrată = 21 mm; l. = 28 mm.

Descriere: cruce în formă de trifoi cu patru foi. Motivul decorativ constă din două cercuri concentrice cu punct central, dispuse după cum urmează: unul în mijlocul crucii și câte unul pe brațe. Motivul central este unit cu cercurile laterale printr-o cruce cu brațe egale, reprezentată prin două nervuri în relief. Motivul decorativ este completat prin două nervuri înguste, dispuse în formă de X, care marchează centrul crucii.

Condiții de descoperire: necunoscute.

Datare: sfârșitul sec. X – 1122.

Deținător: MDJC, inv. 39 468.

Referințe bibliografice: *Paleocreștinism* 2000, 67, cat. 148, sec. X – XI (voce Dan Elefterescu).

Analogii: pentru teritoriul actual al Dobrogei putem semnala o cruce recuperată de la Isaccea-Vicina⁷³.

22. Cruce pandantiv.

Material: bronz.

Stare de conservare: bună.

⁷³ MĂNUCU-ADAMEȘTEANU 1984, 244, B., cat. 1, pl. III.

Tehnică: turnare.

Dimensiuni: L. = 21 mm; l. = 15 mm.

Descriere: piesă de forma unui trifoi cu patru foi, decorată cu cercuri simple, prevăzută cu un inel transversal pentru purtat.

Condiții de descoperire: necunoscute.

Datare: sfârșitul sec. X – 1122.

Deținător: necunoscut.

Referințe bibliografice: DIACONU 1977, 126, fig. 99/9, sec. XI.

Analogii: piesa constituie un unicat printre descoperirile de la Păcuiul lui Soare; pentru motivul trifoiului vezi cat. 19 – 21.

II.3.2. Cruci cu decor incizat

23. Cruce pandantiv.

Material: bronz.

Stare de conservare: fragmentară.

Tehnică: turnare.

Dimensiuni: L. păstrată = 17 mm; l. între 6 - 17 mm; gr. = 1 mm.

Descriere⁷⁴: piesă din care s-a păstrat doar un fragment de braț, de formă triunghiulară, care pare să fi fost rotunjit la capătul mai lat. Din motivul decorativ incizat, s-au păstrat două linii oblice divergente și mai multe cerculețe dispuse pe două șiruri paralele cu marginile crucii.

Condiții de descoperire: recuperată de pe plaja creată de Dunăre, în interiorul cetății.

Datare: sec. XI - 1122.

Deținător: necunoscut.

Referințe bibliografice: DAMIAN, DAMIAN 1995 – 1996, 234, cat. 9, fig. 1/8.

Analogii: piesa constituie un unicat printre descoperirile de la Păcuiul lui Soare.

24. Cruce pandantiv

Material: bronz.

Stare de conservare: bună.

Tehnică: turnare.

Dimensiuni: L. = 43 mm; l. = 30 mm; gr. = 1 mm.

Descriere: piesă ușor curbată (deformată), cu capetele brațelor rotunjite, ornamentate cu câte doi spini laterali, de formă triunghiulară în secțiune. Este decorată pe ambele fețe cu diferite motive, formate din șiruri de puncte realizate cu un vârf ascuțit: cruci, triunghiuri, semicercuri, fără a respecta o distribuție coerentă pe cele două fețe.

Condiții de descoperire: necunoscute.

Datare: a doua jumătate a sec. XIII – XIV.

Deținător: necunoscut.

Referințe bibliografice: DIACONU 1977, 131, fig. 101/16, sec. XIII - XV; BARNEA 1981, 174, pl. 73/1, sec. XIII - XIV.

Analogii: piesa constituie un unicat printre descoperirile de la Păcuiul lui Soare. O cruce de același tip, decorată cu puncte incizate pe ambele fețe, provine din localitatea Palazu Mic⁷⁵.

25. Cruce pandantiv.

Material: bronz.

Stare de conservare: întreagă; bună.

⁷⁴ Nu am văzut această piesă, descrierea ei fiind preluată din publicație.

⁷⁵ CUSTUREA, PARASCHIV-TALMAȚCHI 2011, 138, cat. 16.

Tehnică: turnare.

Dimensiuni: L. = 78 mm, cu urechiușa pentru purtat, 65 mm corpul crucii; l. = 49 mm; gr. 3 – 4 mm.

Descriere: cruce cu urechiușă fixă, sub forma unui inel în prelungirea extremității superioare a brațului vertical, perforată orizontal. Brațele crucii sunt foarte puțin evazate spre extremități. Piesa este masivă, impresionând prin grosimea neobișnuită. Decorul este format din șiruri de puncte, dispuse în linii amplasate spre capetele brațelor. În același mod, în centru este realizat un pătrat care închide o rozetă formată din linii și puncte.

Condiții de descoperire: necunoscute.

Datare: a doua jumătate a sec. XIII - XIV

Deținător: MNIR, inv. 17 645.

Referințe bibliografice: BARNEA 1981, 174, pl. 73/2, sec. XIII - XIV.

Analogii: piesa constituie un unicat printre descoperirile de la Păcuiul lui Soare.

26. Cruce pandantiv.

Material: aramă.

Stare de conservare: fragmentară, s-a păstrat doar un braț.

Tehnică: ciocănită.

Dimensiuni: l. = 14 mm gr. = 1 mm.

Descriere⁷⁶: extremitatea unui braț, ușor lățit, pe care se mai disting urmele unui decor punctiform. Asimetria formei trădează o execuție neglijentă.

Condiții de descoperire: necunoscute.

Datare: sfârșitul sec. X – 1122.

Deținător: necunoscut.

Referințe bibliografice: DIACONU 1977, 126, fig. 99/20, sec. XI.

Analogii: aceasta este singura piesă confecționată din aramă, descoperită la Păcuiul lui Soare.

27. Cruce pandantiv.

Material: bronz.

Stare de conservare: întreagă.

Tehnică: turnare.

Dimensiuni: L. = 25 mm l. = 24 mm; gr. = 1,5 mm.

Descriere: cruciuliță cu brațele orizontale inegale, ruptă puțin în partea superioară, unde se afla urechiușa pentru purtat. Pe una din fețe, printr-o linie adâncită, se observă conturul unei cruci cu formă neregulată, marcat prin linii scurte, trasate orizontal și vertical.

Condiții de descoperire: necunoscute.

Datare: sfârșitul sec. X – 1122.

Deținător: MDJC, inv. 35 207.

Referințe bibliografice: DIACONU 1977, 126, fig. 99/8, sec. XI.

Analogii: piesa constituie un unicat printre descoperirile de la Păcuiul lui Soare.

28. Cruce pandantiv.

Material: bronz.

Stare de conservare: bună.

Tehnică: turnare.

Dimensiuni: L. = 44 mm; l. = 24 mm.

Descriere: cruce cu brațele inegale, cu capetele ușor evazate. Pe una din fețe, o altă cruce, realizată prin impresiune, urmărește conturul piesei.

⁷⁶ Nu am văzut această piesă, descrierea ei fiind preluată din publicație.

Condiții de descoperire: necunoscute.

Datare: a doua jumătate a sec. XIII – XIV.

Deținător: necunoscut.

Referințe bibliografice: DIACONU 1977, 131, fig. 101/14, sec. XIII - XV.

Analogii: piesa este asemănătoare cu *infra*, cat. nr. 29.

29. Cruce pandantiv.

Material: bronz.

Stare de conservare: bună.

Tehnică: turnare.

Dimensiuni: L. = 48 mm; l. = 26 mm.

Descriere⁷⁷: piesă cu brațe inegale, ușor evazată spre extremitățile celui vertical. Pe una din fețe a fost redat, prin incizie ușoară, conturul unei alte cruci.

Condiții de descoperire: necunoscute.

Datare: a doua jumătate a sec. XIII-XIV.

Deținător: necunoscut.

Referințe bibliografice: DIACONU 1977, 131, fig. 101/15, sec. XIII-XV.

Analogii: piesa este asemănătoare cu *supra*, cat. nr. 28.

30. Cruce pandantiv.

Material: bronz

Stare de conservare: fragmentară; lipsește partea inferioară a brațului vertical și o parte a verigii de purtare.

Tehnică: turnare.

Dimensiuni: L. = 14 mm; l. = 15 mm; gr. = 1 mm.

Descriere⁷⁸: cruce cu brațele evazate spre capete; pe una din fațe, o linie adâncită urmează marginea cruciuliței, desenând o altă cruce.

Condiții de descoperire: necunoscute.

Datare: a doua jumătate a sec. XIII-XIV.

Deținător: necunoscut.

Referințe bibliografice: DIACONU 1977, 131, fig. 101/1, sec. XIII-XV; BARNEA 1981, 170, mențiune, sec. XIII-XIV.

Analogii: piesele nr. 30 - 34 fac parte dintr-un grup în cadrul căruia diferențele – observabile în cazul dimensiunilor –, sunt foarte mici.

31. Cruce pandantiv.

Material: bronz.

Stare de conservare: bună.

Tehnică: turnare.

Dimensiuni: L. = 30 mm, cu urechiușa de suspendare, 24 mm, fără urechiușa de suspendare; l. = 19 mm; gr. = 1 mm.

Descriere: cruce cu brațele lățite spre capete; pe față, o linie adâncită urmează marginea cruciuliței, desenând o altă cruce.

Condiții de descoperire: necunoscute.

Datare: a doua jumătate a sec. XIII-XIV.

Deținător: MNIR, inv. 18 460.

Referințe bibliografice: DIACONU 1970, 291, fig. 5/3; idem, 1977, 131, fig. 102/4, sec. XIII-XV; BARNEA 1981, 170, pl. 71/2, sec. XIII-XIV.

⁷⁷ Nu am văzut această piesă, detaliile descrierii fiind preluate din publicație.

⁷⁸ Nu am văzut această piesă, descrierea ei fiind preluată din publicație.

32. Cruce pandantiv.

Material: bronz.

Stare de conservare: întreagă, ușor corodată.

Tehnică: turnare.

Dimensiuni: L. = 30 mm, cu urechiușa de suspendare; l. = 18 mm; gr. = 1 mm.

Descriere: cruce cu brațele lățite spre capete; pe față, o linie adâncită urmează marginea cruciuliței, desenând o altă cruce.

Condiții de descoperire: necunoscute.

Dată: a doua jumătate a sec. XIII-XIV.

Deținător: necunoscut.

Referințe bibliografice: DIACONU 1970, 291, fig. 5/5; idem, 1977, 131, fig. 102/5, sec. XIII-XV; BARNEA 1981, 170, pl. 71/1, sec. XIII-XIV.

33. Cruce pandantiv.

Material: bronz.

Stare de conservare: fragmentară; urechiușa de suspendare este ruptă.

Tehnică: turnare.

Dimensiuni: L. = 25 mm; l. = 20 mm; gr. = 1 mm.

Descriere: cruce cu brațele lățite spre capete; pe față, o linie adâncită urmează marginea cruciuliței, desenând o altă cruce.

Condiții de descoperire: necunoscute.

Dată: a doua jumătate a sec. XIII-XIV.

Deținător: MNIR, inv. 18 459.

Referințe bibliografice: inedită.

34. Cruce pandantiv.

Material: bronz.

Stare de conservare: fragmentară: lipsește brațul inferior, urechiușa de suspendare este ruptă; uzată.

Tehnică: turnare.

Dimensiuni: L. păstrată = 16 mm; l. = 18 mm; gr. = 1 mm.

Descriere⁷⁹: cruce cu brațele lățite spre capete; pe față, o linie adâncită urmează marginea cruciuliței, desenând o altă cruce.

Condiții de descoperire: recuperată de pe plaja creată de Dunăre, în interiorul cetății.

Dată: a doua jumătate a sec. XIII-XIV.

Deținător: necunoscut.

Referințe bibliografice: DAMIAN, DAMIAN 1995-1996, 234, cat. 7, fig. 1/6, sec. XIII-XV.

Analogii: pe teritoriul Dobrogei nu cunoaștem analogii pentru acest grup.

II. 4. Cruci cu protuberanțe

35. Cruce pandantiv.

Material: bronz.

Stare de conservare: bună.

Tehnică: turnare.

Dimensiuni: necunoscute.

Descriere: cruce cu brațele circulare în secțiune, terminate la extremități cu câte o protuberanță circulară. În partea superioară are o urechiușă aplatizată, pentru purtat.

Condiții de descoperire: necunoscute.

Dată: sec. XI-XII.

⁷⁹ Nu am văzut această piesă, descrierea ei fiind preluată din publicație.

Deținător: IAB⁸⁰.

Referințe bibliografice: DIACONU 1977, 130, fig. 101/5, secolele XIII-XV; BARNEA 1981, 172, pl. 72/1, sec. XIII-XIV.

Analogii: piesele nr. 35 - 38 ale catalogului fac parte dintr-un grup în cadrul căruia deosebirile – forma protuberanțelor – sunt foarte mici.

36. Cruce pandantiv

Material: bronz.

Stare de conservare: bună.

Tehnică: turnare.

Dimensiuni: necunoscute.

Descriere⁸¹: cruce cu brațele circulare în secțiune, purtând la extremități un motiv decorativ identic, de formă inelară: la extremitățile brațului orizontal se află câte două inele în relief, iar la extremitățile celui vertical, câte unul. Brațul vertical se termină în partea de sus cu o urechiușă aplatizată, perforată orizontal.

Condiții de descoperire: necunoscute.

Date: sec. XI-XII.

Deținător: IAB⁸².

Referințe bibliografice: DIACONU 1977, 130, fig. 101/10, sec. XIII-XV; BARNEA 1981, 172, pl. 72/5, sec. XIII-XIV.

37. Cruce pandantiv.

Material: bronz.

Stare de conservare: bună.

Tehnică: turnare.

Dimensiuni: L. = 32 mm; L. urechiușă = 4 mm; l. = 22 mm; gr. = 4 mm.

Descriere⁸³: piesă cu brațele circulare în secțiune, având la extremități câte un inel în relief și o protuberanță circulară.

Condiții de descoperire: recuperată de pe plaja creată de Dunăre, în interiorul cetății.

Date: sec. XI-XII.

Deținător: necunoscut

Referințe bibliografice: DAMIAN, DAMIAN 1995-1996, 234, catalog 5, fig. 1/4, sec. XI-XIII.

38. Cruce pandantiv.

Material: bronz.

Stare de conservare: bună.

Tehnică: turnare.

Dimensiuni: L. = 35 mm; L. urechiușă păstrată = 2 mm; l. = 23 mm; gr. = 4 mm.

Descriere⁸⁴: cruce cu brațele circulare în secțiune, purtând la extremități câte o protuberanță.

Condiții de descoperire: recuperată de pe plaja creată de Dunăre, în interiorul cetății.

Date: sec. XI-XII.

⁸⁰ BARNEA 1981, 172, menționează că piesa se află în colecțiile IAB, fără a preciza numărul de inventar.

⁸¹ Nu am văzut această piesă, descrierea ei fiind preluată din publicație.

⁸² BARNEA 1981, 172, menționează că piesa se află în colecțiile IAB, fără a preciza numărul de inventar.

⁸³ Nu am văzut această piesă, descrierea ei fiind preluată din publicație. Semnalăm, totuși, că pe fotografie s-ar putea distinge imaginea lui Iisus Hristos răstignit.

⁸⁴ Nu am văzut această piesă, descrierea ei fiind preluată din publicație.

Deținător: necunoscut.

Referințe bibliografice: DAMIAN, DAMIAN 1995-1996, 234, catalog 6, fig. 1/5, sec. XI-XIII.

Analogii: o analogie pentru acest grup, care poate fi atribuită primei jumătăți a sec. XI, provine de la Dinogetia-Garvăn⁸⁵.

39. Cruce pandantiv

Material: bronz.

Stare de conservare: bună.

Tehnică: turnare.

Dimensiuni: necunoscute.

Descriere: cruce cu brațele circulare în secțiune, terminate la extremitățile brațului vertical cu un motiv decorativ identic, format din două inele și o protuberanță ovoidală. La partea superioară se termină cu o urechiușă de prindere, ruptă. La partea inferioară, protuberanța este teșită oblic. Brațul orizontal are câte un singur inel și se termină cu câte o protuberanță ascuțită. Zona centrală este aplatizată, formând un paralelipiped dreptunghic, pe a cărei suprafață vizibilă este redat, în relief, un romb⁸⁶.

Condiții de descoperire: necunoscute.

Datare: sec. XI-XII.

Deținător: IAB⁸⁷

Referințe bibliografice: DIACONU 1977, 130, fig. 101/8; BARNEA 1981, 172, pl. 72/4, sec. XIII-XIV.

Analogii: piesa constituie un unicat printre descoperirile de la Păcuiul lui Soare.

40. Cruce pandantiv

Material: bronz.

Stare de conservare: bună.

Tehnică: turnare.

Dimensiuni: necunoscute.

Descriere⁸⁸: cruce cu brațele dreptunghiulare în secțiune. Extremitățile brațului orizontal sunt intersectate perpendicular de două bare scurte, care formează câte o altă cruce. Brațul vertical este decorat cu câte un inel în relief și o protuberanță romboidală care, la partea superioară, se continuă cu o urechiușă de prindere. Zona centrală este aplatizată, având forma unui romb, pe suprafața căruia se află un romb mai mic, hașurat.

Condiții de descoperire: necunoscute.

Datare: sec. XI-XII.

Deținător: IAB⁸⁹ - inv ?

Referințe bibliografice: DIACONU 1977, 130, fig. 101/9, sec. XIII-XV; BARNEA 1981, 172, pl. 72/3, sec. XIII-XIV.

Analogii: piesa constituie un unicat printre descoperirile de la Păcuiul lui Soare.

41. Cruce pandantiv

Material: bronz.

⁸⁵ BARNEA 1973, 298, fig. 8/6, sec. X - XI; BARNEA 1981, 134, pl. 53/1, sec. XI.

⁸⁶ Descrierea a fost făcută după desenul publicat, așa că nu putem spune cum arăta cealaltă față.

⁸⁷ BARNEA 1981, 172, menționează că piesa se află în colecțiile IAB, fără a preciza numărul de inventar.

⁸⁸ Descrierea a fost făcută după desenul publicat, așa că nu putem spune cum arăta cealaltă față.

⁸⁹ BARNEA 1981, 172, notează că piesa se află în colecțiile IAB, fără a menționa numărul de inventar.

Stare de conservare: bună, întreagă.

Tehnică: turnare.

Dimensiuni: L. = 30 mm; l. = 20 mm; gr. = 2-4 mm.

Descriere: piesă cu brațele circulare în secțiune care, la capete se termină cu protuberanțe globulare. Brațul superior se termină cu o urechiușă de prindere. Zona de întretăiere a brațelor crucii este lătită, formând un pătrat decorat cu patru adâncituri neregulate, dispuse în colțurile acestuia.

Condiții de descoperire: necunoscute.

Datare sec. XI-XII.

Deținător: IAB, custodie MNAR, inv. 3302/526/10.

Referințe bibliografice: DIACONU 1977, 130-131, fig. 101/7, sec. XIII-XV; BARNEA 1981, 172, pl. 72/2, sec. XIII-XIV.

Analogii: piesa constituie un unicat printre descoperirile de la Păcuiul lui Soare.

42. Cruce pandantiv

Material: bronz.

Stare de conservare: bună.

Tehnică: turnare.

Dimensiuni: necunoscute.

Descriere⁹⁰: cruce cu brațele circulare în secțiune, terminate cu câte o protuberanță ovoidală, precedată, pe brațul orizontal, de câte un inel în relief, iar pe cel vertical, de câte două inele. Brațul vertical se termină cu o urechiușă aplatizată, perforată lateral. Zona centrală a crucii este aplatizată, căpătând forma unui dreptunghi.

Condiții de descoperire: necunoscute.

Datare: sec. XI-XII.

Deținător: necunoscut.

Referințe bibliografice: DIACONU 1977, 130, fig. 102/11, sec. XIII-XV.

III. Cruci fără decor

43. Cruce pandantiv.

Material: bronz.

Stare de conservare: întreagă, doar urechiușă de prindere este ruptă în partea superioară; corodată.

Tehnică: turnare.

Dimensiuni: L. cruce = 36 mm, L. cu sistemul de „închidere” = 50 mm; l. = 25 mm; gr. = 3-4 mm.

Descriere: piesa a avut ca prototip o cruce relicvar, după cum dovedesc atât copierea sistemului de închidere a celor două părți componente cât și grosimea mare. Crucea este grea, fiind turnată în bronz masiv.

Condiții de descoperire: necunoscute.

Datare: sfârșitul sec. X-1122.

Deținător: MDJC, inv. 35 199 (inv. vechi 11 546).

Referințe bibliografice: DIACONU 1977, 129, fig. 100/3, sec X-XI.

Analogii: piesa constituie un unicat printre descoperirile de la Păcuiul lui Soare.

44. Cruce pandantiv.

Material: bronz.

Stare de conservare: bună.

Tehnică: turnare.

⁹⁰ Nu am văzut această piesă, detaliile descrierii fiind preluate din publicație.

Dimensiuni: L. = 19 mm; l. = 17 mm; gr. = 1 mm.

Descriere: cruciuliță simplă, fără decor, cu brațele aproximativ egale, fără urechiușă pentru purtat.

Condiții de descoperire: necunoscute.

Date: sfârșitul sec. X-1122.

Deținător: necunoscut.

Referințe bibliografice: DIACONU 1977, 126, fig. 99/11, sec. XI.

Analogii: este o piesă simplă, comună, care nu poate fi înscrisă într-o serie tipologică.

A.3. Cruci din fier

I. Cruci fără decor

45. Cruce pandantiv.

Material: fier.

Stare de conservare: fragmentară, uzată.

Tehnică: turnare.

Dimensiuni: L. păstrată = 31 mm; l. = 27 mm.

Descriere⁹¹: cruce simplă, din care lipsesc brațul superior și sistemul de prindere.

Condiții de descoperire: necunoscute.

Date: a doua jumătate a sec. XIII-XIV.

Deținător: necunoscut.

Referințe bibliografice: DIACONU 1977, 129, fig. 101/2, sec. XIII-XV.

Analogii: este o piesă simplă, comună, care nu poate fi înscrisă într-o serie tipologică.

46. Cruce pandantiv.

Material: fier.

Stare de conservare: uzată; lipsește sistemul de prindere.

Tehnică: tăiată și bătută pe margini.

Dimensiuni: L. păstrată = 19 mm; l. = 17 mm; gr. = 2 mm.

Descriere: cruciuliță cu brațele aproape egale, foarte uzată; pe una din fețe, în partea superioară a brațului vertical, pare să se mai păstreze un dreptunghi, element iconografic – *titulus* – ce însoțește reprezentarea lui Iisus Hristos răstignit.

Condiții de descoperire: necunoscute.

Date: sec. XI-XIV ?

Deținător: MDJC, inv. 40 346.

Referințe bibliografice: inedită.

Analogii: o piesă asemănătoare – vezi exemplarul de mai sus - dar ceva mai groasă, descoperită tot la Păcuiul lui Soare, a fost datată în secolele XIII-XV⁹².

A.4. Cruci din plumb

I. Cruci cu motive decorative

47. Cruce pandantiv.

Material: plumb.

Stare de conservare: fragmentară, lipsește brațul superior.

Tehnică: turnare.

Dimensiuni: l. = 29 mm; gr. = 2-3 mm.

Descriere: piesă cu brațele egale, cu o mică perforație, nefinalizată, în centru, cu una din fețe ușor bombată și cealaltă, plată. Spre capete, extremitățile brațelor formează cruci mai

⁹¹ Nu am văzut această piesă, actuala descriere fiind realizată după detaliile oferite de publicație.

⁹² DIACONU 1977, 129, fig. 101/2.

mici, prin intersecția cu câte o bară perpendiculară.

Condiții de descoperire: necunoscute.

Datare: sfârșitul sec. X-1122.

Deținător: MDJC, inv. 39 467.

Referințe bibliografice: *Paleocreștinism* 2000, 67, catalog 149 (voce Dan Elefterescu).

Analogii: piesa constituie un unicat printre descoperirile de la Păcuiul lui Soare.

48. Cruce pandantiv.

Material: plumb.

Stare de conservare: fragmentară; lipsește unul din brațe, probabil cel superior, pe care se afla și sistemul de prindere.

Tehnică: tăiată.

Dimensiuni: l. = 19 mm; gr. = 1 mm.

Descriere: piesă cu brațul vertical puternic evazat spre capăt (aproape triunghiular), în timp ce cel orizontal este de formă dreptunghiulară.

Condiții de descoperire: necunoscute.

Datare: sfârșitul sec. X-1122.

Deținător: necunoscut.

Referințe bibliografice: DIACONU 1977, 128, fig. 99/13, sec. XI.

Analogii: piesa constituie un unicat printre descoperirile de la Păcuiul lui Soare.

49. Cruce pandantiv.

Material: plumb.

Stare de conservare: întreagă, bună.

Tehnică: turnare.

Dimensiuni: L. = 45 mm; l. = 40 mm.

Descriere⁹³: piesă cu brațe dreptunghiulare, cu capetele rotunjite. Brațul superior a fost perforat, probabil pentru atașarea unei verigi în vederea purtării. Avers: rețea de linii drepte, întretăiate perpendicular, care desenează cinci cruci în relief: una, mai mare, în centru și câte una pe fiecare braț. Traseul acestor linii a dus și la formarea unor motive geometrice: pătrate, dreptunghiuri.

Condiții de descoperire: necunoscute.

Datare: sfârșitul sec. X-1122.

Deținător: necunoscut.

Referințe bibliografice: DIACONU 1977, 129, fig. 100/10, sec. X-XI; BARNEA 1981, 162, pl. 67/3, sec. XI.

Analogii: piesa constituie un unicat printre descoperirile de la Păcuiul lui Soare.

II. Cruci simple

50. Cruce pandantiv.

Material: plumb.

Stare de conservare: brațul orizontal, stâng, este rupt la capăt.

Tehnică: turnare.

Dimensiuni: L. = 20 mm; l. păstrată = 16 mm; gr. = 4-5 mm.

Descriere: cruce cu brațele aproximativ egale, triunghiulare în secțiune, perforată lateral la partea superioară pentru a putea fi purtată. Nu este decorată.

Condiții de descoperire: necunoscute.

Datare: sfârșitul sec. X-1122.

Deținător: MDJC, inv. 35 211.

⁹³ Nu am văzut această piesă, descrierea ei fiind preluată din publicație.

Referințe bibliografice: DIACONU 1977, 128 – 129, fig. 99/17, sec. XI.

Analogii: este o piesă simplă, ce nu poate fi înscrisă într-o serie tipologică.

51. Cruce pandantiv.

Material: plumb.

Stare de conservare: bună.

Tehnică: turnare.

Dimensiuni: L. = 24 mm; l. = 14 mm.

Descriere: cruce cu brațele evazate și ușor arcuite; capătul brațului superior este îngroșat și rotunjit; lipsește sistemul de agățare.

Condiții de descoperire: necunoscute.

Datare: sfârșitul sec. X-1122.

Deținător: necunoscut.

Referințe bibliografice: DIACONU 1977, 128, fig. 99/18, sec. XI.

Analogii: este o piesă comună, care nu poate fi înscrisă într-o serie tipologică.

52. Cruce pandantiv.

Material: plumb.

Stare de conservare: întreagă.

Tehnică: tăiere.

Dimensiuni: L. = 19,3 mm; l. = 19,3 mm.

Descriere⁹⁴: piesă cu brațele egale, cu capetele redată diferit. Ca model a fost folosit, cel mai probabil, tipul cu brațele rotunjite la capete și bifurcate. La partea superioară, brațul vertical a fost perforat, pentru a putea fi purtată. Pe una din fețe, pe mijloc, a fost incizată, neglijent, o cruce. Pe cealaltă față este incizată doar o linie verticală.

Condiții de descoperire: 1980, pe plaja Dunării, din incinta cetății bizantine.

Datare: sfârșitul sec. X-1122.

Deținător: MDJC, inv. 17 587.

Referințe bibliografice: PAPASIMA 1999, 300 - 301, catalog 5a, pl. II/7.

Analogii: este o piesă simplă, comună, care nu poate fi înscrisă într-o serie tipologică.

53. Cruce pandantiv.

Material: plumb.

Stare de conservare: întreagă.

Tehnică: turnare.

Dimensiuni: L. = 20 mm; l. = 15 mm; gr. = 3-4 mm.

Descriere: piesă de mici dimensiuni, cu brațele dreptunghiulare în secțiune, subțindu-se spre extremități. Lipsită de orice decor, crucea a fost perforată la partea superioară, pe mijloc, pentru a putea fi purtată; se pare că această operație a dus la ușoara deformare a extremității brațului superior.

Condiții de descoperire: necunoscute.

Datare: sfârșitul sec. X-1122.

Deținător: MDJC, inv. 40 349.

Referințe bibliografice: inedită.

Analogii: este o piesă simplă, comună, care nu poate fi înscrisă într-o serie tipologică.

54. Cruce pandantiv.

Material: plumb.

Stare de conservare: întreagă, uzată.

⁹⁴ Nu am văzut această piesă, descrierea ei fiind preluată din publicație.

Tehnică: turnare.

Dimensiuni: L. = 30 mm; l. = 22 mm.

Descriere⁹⁵: cruce cu brațele evazate, bifurcate. Sistemul de agățare este fix, fiind traversat de un orificiu orizontal. Centrul piesei este marcat cu o cruce de mici dimensiuni, redată în relief.

Condiții de descoperire: necunoscute.

Date: sfârșitul sec. X-1122.

Deținător: necunoscut.

Referințe bibliografice: DIACONU 1972, 161, nr. 3, pl. XXIX/6, sec. XI.

Analogii: este o piesă simplă, fără analogii.

55. Cruce pandantiv.

Material: plumb.

Stare de conservare: bună, urechiușa de agățare ruptă.

Tehnică: turnare.

Dimensiuni: L. = 18 mm; l. = 15 mm.

Descriere⁹⁶: cruce cu brațul vertical subțiat la partea inferioară și cu extremitatea superioară perforată, pentru a putea fi agățată. Brațul orizontal este ușor îngroșat, fiind decorat, la extremități, cu câte un inel în relief.

Condiții de descoperire: necunoscute.

Date: sfârșitul sec. X-1122.

Deținător: necunoscut.

Referințe bibliografice: DIACONU 1972, 161, nr. 4, pl. XXVIII/6, sec. XI.

Analogii: este o piesă simplă, comună, care nu poate fi înscrisă într-o serie tipologică.

56. Cruce pandantiv.

Material: plumb.

Stare de conservare: întreagă.

Tehnică: turnare.

Dimensiuni: L. = 19 mm; l. = 15 mm.

Descriere⁹⁷: cruce simplă, cu brațele ușor subțiate și rotunjite spre extremități. Brațul superior are atașat un sistem de agățare mobil, reprezentat de un inel care se prinde cu o urechiușă de corpul crucii.

Condiții de descoperire: necunoscute.

Date: sfârșitul sec. X-1122.

Deținător: necunoscut.

Referințe bibliografice: DIACONU 1972, 161, nr. 5, pl. XXVIII/5, sec. XI.

Analogii: este o piesă simplă, comună, care nu poate fi înscrisă într-o serie tipologică.

57. Cruce pandantiv.

Material: plumb.

Stare de conservare: întreagă.

Tehnică: tăiere.

Dimensiuni: L. = 27 mm; l. = 21 mm; gr. = 2 mm.

Descriere: piesă cu brațele inegale, drepte. La partea superioară, brațul vertical a fost răsucit, orificiul astfel creat fiind folosit pentru agățatul piesei.

Condiții de descoperire: necunoscute.

⁹⁵ Nu am văzut această piesă, descrierea ei fiind preluată din publicație.

⁹⁶ Nu am văzut piesa, prezenta descriere fiind realizată după publicație.

⁹⁷ Nu am văzut piesa, descrierea ei fiind realizată după publicație.

Datare: sfârșitul sec. X-1122.

Deținător: MDJC, inv. 11 356.

Referințe bibliografice: *Paleocreștinism* 2000, 67, catalog 153 (voce Valentin Parnic).

Analogii: este o piesă simplă, comună, care nu poate fi înscrisă într-o serie tipologică.

58. Cruce pandantiv.

Material: plumb.

Stare de conservare: întreagă.

Dimensiuni: L. = 26 mm; l. = 20 mm; gr. = 4-6 mm.

Descriere: cruce simplă, de mici dimensiuni, perforată la partea superioară, pentru a putea fi purtată. Brațele, cu o secțiune neregulată (între rotund și pătrat), sunt deformate. Pe corp se observă mici impresiuni neregulate.

Condiții de descoperire: necunoscute.

Datare: sfârșitul sec. X-1122.

Deținător: MDJC, inv. 35 212.

Referințe bibliografice: DIACONU 1977, 127, fig. 99/15, sec. XI.

Analogii: este o piesă simplă, comună, care nu poate fi înscrisă într-o serie tipologică.

59. Cruce pandantiv.

Material: plumb.

Stare de conservare: fragmentară.

Tehnică: tăiere și batere.

Dimensiuni: L. păstrată = 30 mm; l. = 26 mm; gr. = 3-4 mm.

Descriere: cruce cu brațele semicirculare în secțiune, inegale, ruptă în partea superioară. Pe una din fețe crucea este plată, iar pe cealaltă este ușor bombată și denivelată.

Condiții de descoperire: necunoscute.

Datare: a doua jumătate a sec. XIII-XIV.

Deținător: MDJC, inv. 55 500 (inv. vechi 11 549).

Referințe bibliografice: DIACONU 1977, 129, fig. 101/3, sec. XIII-XV; *Paleocreștinism* 2000, 67, catalog 154, voce Vasile Oprea, care o consideră, în mod eronat, ca fiind inedită.

Analogii: este o piesă simplă, comună, care nu poate fi înscrisă într-o serie tipologică.

A.5. Cruci din rocă.

60. Cruce pandantiv.

Material: rocă de culoare albă, de o densitate mai slabă.

Stare de conservare: bună.

Tehnică: tăiere.

Dimensiuni: L. = 20 mm; l. = 18 mm; gr. = 7 mm.

Descriere⁹⁸: cruce cu brațele drepte, cel vertical ușor evazat la partea superioară; nu are sistem de agățare.

Condiții de descoperire: necunoscute.

Datare: sfârșitul sec. X-1122.

Deținător: necunoscut.

Referințe bibliografice: DIACONU 1977, 129, fig. 99/14, sec. XI.

Analogii: este o piesă simplă, comună, care nu poate fi înscrisă într-o serie tipologică.

61. Cruce pandantiv.

Material: marmură de culoare galben-verzuie, cu vinișoare negre.

Stare de conservare: piesă întreagă.

⁹⁸ Nu am văzut piesa, descrierea ei fiind preluată din publicație.

Tehnică: tăiere și șlefuire.

Dimensiuni: L. = 21 mm; l. = 18 mm; gr. = 7 mm.

Descriere: piesă cu brațele egale, perforată orizontal la extremitatea celui superior, pentru a putea fi purtată.

Condiții de descoperire: recuperată de pe plaja creată de Dunăre, în interiorul cetății.

Context arheologic: necunoscut

Datare: sfârșitul sec. X-1122.

Deținător: MDJC, inv. 11 505.

Referințe bibliografice: DAMIAN, DAMIAN 1995-1996, 235, catalog 11, fig. 1/12, 240, sec. XI-XII; *Paleocreștinism* 2000, 67, catalog 151 (voce Valentin Parnic).

Analogii: piesa constituie un unicat printre descoperirile de la Păcuiul lui Soare.

B. CRUCI APLICĂ

B. 1. Cruci din bronz

I. Cruci simple

62. Cruce aplică.

Material: foaie de bronz.

Stare de conservare: bună.

Tehnică: tăiere.

Dimensiuni: L. = 32 mm; gr. = 1 mm.

Descriere: cruce cu brațele egale, cu extremitățile triunghiulare, ascuțite. Pentru prindere – pe un obiect din lemn sau piele – are cinci orificii dispuse, simetric, la extremitățile fiecărui braț și în centru.

Condiții de descoperire: necunoscute.

Datare: sfârșitul sec. X-1122.

Deținător: MDJC, inv. 11 552.

Referințe bibliografice: DIACONU 1977, 126, fig. 99/5, sec. XI; BARNEA 1981, 162, pl. 67/1, sec. XI; *Paleocreștinism* 2000, 67, catalog 152 (voce Dan Elefterescu).

Analogii: piesa constituie un unicat printre descoperirile de la Păcuiul lui Soare.

II. Cruci mari

63. Cruce aplică.

Material: bronz.

Stare de conservare: fragmentară, s-a păstrat doar partea inferioară a brațului vertical.

Dimensiuni: L. păstrată = 48 mm; l. = 36 mm, cu discurile laterale, 28 mm, fără discurile laterale; gr. = 2,67 mm.

Descriere: brațul vertical al unei cruci de mari dimensiuni, evazat spre capăt, cu extremitățile laterale marcate de câte un disc cu diametrul de 10 mm. Pe acesta se păstrează jumătatea inferioară a unui personaj în picioare, îmbrăcat cu un veștmânt lung, cu falduri, sub care se observă laba piciorului. Marginile crucii sunt marcate de o linie continuă. În discurile laterale au fost incizate un X, în stânga și o liniuță oblică, în dreapta. La partea inferioară a brațului vertical, pe mijloc, se află o mică ruptură, semicirculară, care poate sugera că în acel loc crucea era fixată cu ajutorul unui nit.

Condiții de descoperire: necunoscute.

Datare: sfârșitul sec. X-1122.

Deținător: MDJC, inv. 55 504 (inv. vechi 15 037).

Referințe bibliografice: DIACONU 1977, 126, fig. 99/6, sec. XI; *Paleocreștinism* 2000, 66, catalog 141 (voce Dan Elefterescu).

Analogii: piesa face parte dintr-un grup (cat. 63-66), cu forme apropiate, în care diferențele sunt date de motivele decorative.

64. Cruce aplică.

Material: bronz.

Stare de conservare: fragmentară.

Dimensiuni: L. = 40 mm; l. max = 37 mm; l. braț cruce = 11-19 mm; gr. = 1,59 mm.

Descriere: jumătate din brațul vertical al unei cruci de mari dimensiuni, evazat spre capăt, cu extremitățile laterale marcate prin câte un disc cu diametrul de 11-12 mm. Ornamentul păstrat constă din cercuri cu punct central, de diferite mărimi, incizate, amplasate de-a lungul liniei mediane a brațului. Pe discurile laterale, motivul este reluat sub forma a două cercuri concentrice, cu punct central.

Condiții de descoperire: recuperată de pe plaja creată de Dunăre, în interiorul cetății.

Datare: sfârșitul sec. X-1122.

Deținător: MDJC, inv. 39 466.

Referințe bibliografice: DAMIAN, DAMIAN 1995-1996, 234, catalog 8, fig. 1/7, sec. XI; *Paleocreștinism* 2000, 66, catalog 143 (voce Vasile Oprea, care, greșit, o consideră inedită).

65. Cruce aplică.

Material: bronz.

Stare de conservare: s-a păstrat doar un fragment din brațul vertical.

Dimensiuni: L. păstrată = 64 mm; l. = 12-37 mm; gr. = 3 mm.

Descriere⁹⁹: brațul vertical al unei cruci de mari dimensiuni, evazat spre capăt. Nu se observă dacă a fost decorată.

Condiții de descoperire: 1993, în sectorul porții nordice de la fortificația bizantină.

Context arheologic: SIT, caroul 4, - 1,85 m.

Datare: sfârșitul sec. X-1122.

Deținător: necunoscut.

Referințe bibliografice: DAMIAN, DAMIAN 1995-1996, 235, catalog 10, fig. 1/9, sec. XI.

B.2. Cruci din aramă

I. Cruci mari

66. Cruce aplică.

Material: aramă

Stare de conservare: s-a păstrat doar un fragment din brațul vertical.

Dimensiuni: L. păstrată = 56,27 mm; l. = 44,16, cu discurile laterale, l. max a brațului = 12 mm; gr. = 1,8 mm.

Tehnică: decupată din tablă.

Descriere: brațul vertical al unei cruci de mari dimensiuni, evazat spre capăt, cu extremitățile laterale marcate de câte un disc cu diametrul de 7-8 mm. Marginile crucii sunt conturate de un chenar format din puncte realizate prin ciocănire. O parte dintr-un motiv decorativ, posibil cruciform, realizat în același mod, acoperă zona centrală a brațului, continuându-se cu un cerc ce marchează, probabil, centrul crucii. Crucea s-a rupt exact în punctul în care pornea un braț orizontal, lat de 10 mm. Pe marginea uneia dintre laturile lungi, aproape de capăt, prezența unui mic orificiu sugerează că acest tip de cruce, de mari dimensiuni, era fixat pe un suport¹⁰⁰.

Condiții de descoperire: necunoscute.

Datare: sfârșitul sec. X-1122.

Deținător: MDJC, inv. 55 503 (inv vechi 15 037).

Referințe bibliografice: DIACONU 1977, 126, fig. 99/10, sec. XI.

⁹⁹ Nu am văzut piesa, descrierea pe care o prezentăm fiind realizată după publicație.

¹⁰⁰ BARNEA 1969, 364 – 366, are același punct de vedere în legătură cu piesa descoperită la Dinogetia.

C. CRUCI DIVERSE

C. 1 Cruce din ceramică

67. Cruce

Material: ceramică.

Stare de conservare: fragmentară, păstrat doar brațul orizontal.

Tehnică: turnare.

Dimensiuni: l. = 82 mm.

Descriere¹⁰¹: piesă lucrată din pastă fină, bine aleasă, de culoare roz-cărămizie, acoperită cu un smalt brun-cafeniu. Avers: imaginea, în relief, a lui Iisus Hristos pe cruce. Din figură se păstrează doar capul, brațele și partea superioară bustului. Capul este înconjurat de un nimb mare, străbătut de raze; lipsa unui veștmânt ne face să presupunem că avea un *perizom* în jurul mijlocului. Extremitățile crucii sunt marcate de câte două nervuri verticale, în relief. Marginile sunt rotunjite, având forma unei acolade. Cealaltă față a crucii este plată.

Condiții de descoperire: necunoscute.

Datare: sfârșitul sec. X-1122.

Deținător: necunoscut.

Referințe bibliografice: DIACONU 1977, 126, fig. 99/12, sec. XI; BARNEA 1981, 182, pl 77/1, sec. XI.

Analogii: piesa constituie un unicat printre descoperirile de la Păcuiul lui Soare.

68. Cruce

Material: os.

Stare de conservare: bună.

Tehnică: tăiere, cioplire, șlefuire.

Dimensiuni: L. = 37 mm; gr. = 7 mm

Descriere¹⁰²: un chenar simplu, în relief, urmează marginea ambelor fețe ale crucii, figurile încadrate fiind realizate în tehnica exciziei. Avers: figura lui Iisus Hristos răstignit, îmbrăcat cu un veștmânt scurt până deasupra genunchilor, fără mâneci, cu picioarele sprijinite pe un *suppedaneum*. Deasupra capului, fără nimb, par să se distingă elemente dintr-o inscripție. Revers: toată suprafața este acoperită cu motive decorative formate din puncte, liniute și semicercuri, totul fiind încadrat de un chenar în relief. La cele patru extremități se află un motiv cruciform format din patru puncte mici și unul, mai mare, central. În centru patru semicercuri, închise spre interior, încadrează un potir, toate alcătuind un motiv cruciform. Piesa se remarcă și printr-o grosime neobișnuit de mare.

Condiții de descoperire: necunoscute.

Datare: a doua jumătate a sec. XIII-XIV.

Deținător: necunoscut.

Referințe bibliografice: DIACONU 1977, 130, fig. 101/10, sec. XIII-XV; BARNEA, I. 1981, 182, pl. 77/2a-b, sec. XIII.

Analogii: piesa constituie un unicat printre descoperirile de la Păcuiul lui Soare.

BIBLIOGRAFIE

BALABANOV 2000 - T. Balabanov, *Nekropolât pri severnata porta i iztocinata krepostna stena na Pliska*, în *Pliska-Preslav* 8(2000), 93-102.

BARASCHI 1977 - Silvia Baraschi, *Locuințele din așezarea medievală (secolele XIII-XV)*,

¹⁰¹ Nu am văzut piesa, actuala descriere a ei fiind realizată după publicație.

¹⁰² Nu am văzut piesa, actuala descriere a ei fiind realizată după publicație.

în DIACONU, BARASCHI 1977, 16 – 32.

BARASCHI 1987 - Silvia Baraschi, *Câteva accente la istoria așezării de la Păcuiul lui Soare*, CCDJ, 3-4 (1987), 123 – 132.

BARASCHI 1991 - Silvia Baraschi, *Despre civilizația urbană din Dobrogea în secolele XI-XIV*, SCIVA 42, 3-4 (1991), 133-152.

BARNEA 1967 - Ion Barnea, *Obiecte de cult*, în *Dinogetia I*, București, 1967, 357-366.

BARNEA 1973 - Ion Barnea, *Noi descoperiri din epoca feudalismului timpuriu la Dinogetia – Garvăn, jud. Tulcea* (1963-1968), *Materiale*, 10 (1973), 291-331.

BARNEA 1981 - Ion Barnea, *Arta creștină în România, volumul 2, Secolele VII – XIII*, , București, 1981.

CUSTUREA, PARASCHIV-TALMAȚCHI 2011 - Gabriel Custurea, Cristina Paraschiv-Talmațchi, *Small crosses from the Byzantine period discovered on the Danube-Pontic territory*, EBPP, 6 (2011), 135 - 148.

DAMIAN, DAMIAN 1995-1996 - Oana Damian, Paul Damian, *Éléments chrétiens de l'époque byzantine aus Bas Danube, Pontica* 28-29 (1995-1996), 233-244.

DIACONU 1961 - Petre Diaconu, *Șantierul arheologic Păcuiul lui Soare (r. Adamclisi)*, *Materiale*, 7 (1961), 598 – 607.

DIACONU 1971 - Petre Diaconu, *Cetatea bizantină din insula Păcuiul lui Soare*, BMI, 40 (1971), 1, 3-20.

DIACONU, VÂLCEANU 1972 - Petre Diaconu, Dumitru Vâlceanu, *Păcuiul lui Soare. Cetatea bizantină*, volumul I, București, 1972.

DIACONU 1972a - Petre Diaconu, *Obiecte de podoabă*, în DIACONU, VÂLCEANU 1972, 137 – 162, 47-58.

DIACONU 1972b - Petre Diaconu, *Observații stratigrafice*, în DIACONU, VÂLCEANU 1972.

DIACONU 1976 - Petre Diaconu, *Păcuiul lui Soare – Vicina*, Byzantina 8 (1976), 409 – 447.

DIACONU, BARASCHI 1977 - Petre Diaconu, Silvia Baraschi, *Păcuiul lui Soare. Așezarea medievală (secolele XIII-XV)*, vol. II, București, 1977.

DIACONU 1977a - Petre Diaconu, *Obiecte de podoabă și cult*, în DIACONU, BARASCHI 1977, 116 – 133,.

DIACONU 1978 - Petre Diaconu, *Les Coumans au Bas-Danube aux XI^e et XII^e siècles*, București, 1978.

DIACONU et alii 1980 - Petre Diaconu, G. Custurea, T. Papasima, P. Vlădilă, *Rezultatele săpăturilor arheologice din insula Păcuiul lui Soare*, *Materiale*, Tulcea, 1980, 493-495.

DIACONU et alii 1986 - Petre Diaconu, Tudor Papasima, Adrian Panaitescu, *Săpăturile de la Păcuiul lui Soare*, *Materiale*, Vaslui, 1980, 208-210.

DIACONU, DAMIAN 1998 - Petre Diaconu, Oana Damian, *Păcuiul lui Soare*, CCA. Campania 1997, 55.

Dinogetia I - Gh. Ștefan, I. Barnea, Maria Comșa, Eugen Comșa, *Dinogetia, I, Așezarea feudală – timpurie de la Bisericița – Garvăn*, București, 1967.

Djadovo 1 - Djadovo. Bulgarian, Dutch, Japanese Expedition, vol. 1, *Medieval Settlement and Necropolis (11th-12th Century)* by Boris D. Borisov with Introduction by R. Katinkarov (English translator Nedyalka Cakalova) and Appendix by H. Kamuro, Edited by A. Fol, R. Katinkarov, J. Best, N. de Vries, K. Shoji and H. Suzuki, Tokai University Press, 1992.

DONCHEVA-PETKOVA 1999 - Lyudmila Doncheva-Petkova, *Odârți, Etablissement du premier royaume bulgare*, tom I, Sofia, 1999 (în limba bulgară).

DONCHEVA-PETKOVA 2005 - Lyudmila Doncheva-Petkova, *Odartsî. Eleventh century cemeteries*. Volume 2, Sofia, 2011 (în limba bulgară).

DONCHEVA-PETKOVA 2011 - Lyudmila Doncheva-Petkova, *Medieval Crosses-*

Encolpia from Bulgaria (9th-14th century), Sofia, 2011 (în limba bulgară).

ILIESCU 1977 - Octavian Iliescu, *Monede medievale și moderne descoperite la Păcuiul lui Soare în anii 1956 – 1974*, în DIACONU, BARASCHI 1977, 148-163.

IVANISEVIC 1989 - Vujadin Ivanisevic, *Interpretation and dating of the folles of Basil II and Constantin VIII – The Class A2*, ZRVI, 17-18 (1989), 19-42.

MĂNUCU-ADAMEȘTEANU 1984 - Gheorghe Mănucu-Adameșteanu, *Descoperiri mărunte de la Isaccea*, Peuce 9 (1984), 237 – 255.

MĂNUCU-ADAMEȘTEANU 1998 - 2003 - Gheorghe Mănucu-Adameșteanu, *Monnaies byzantines de la collection du Musée du Bas-Danube de Călărași découvertes à Păcuiul lui Soare (X^e – XIII^e siècles)*, BSNR, anii XCII-XCVII (1998-2003), nr. 146-151, 161 – 174.

MĂNUCU-ADAMEȘTEANU 2001 - Gheorghe Mănucu-Adameșteanu, *Istoria Dobrogei în perioada 969 - 1204. Contribuții arheologice și numismatice*, București, 2001.

MĂNUCU-ADAMEȘTEANU 2001a - Gheorghe Mănucu-Adameșteanu, *Din nou despre atacul cumanilor din anul 1095 și încetarea locuirii de la Păcuiul lui Soare*, Simpozion de numismatică dedicat împlinirii a patru secole de la prima unire a românilor sub Mihai Voievod Viteazul, Chișinău, 28-30 mai, Comunicări, studii și note, București, 2011, 109 – 120.

MĂNUCU-ADAMEȘTEANU 2010 - Gheorghe Mănucu-Adameșteanu, *Monede bizantine descoperite în Dobrogea*, Vol. 1, *Monede bizantine descoperite în nordul Dobrogei: secolele X – XIV*, București, 2010.

METCALF 1970 - D. M. Metcalf, *Interpretation of the Bizantine „Rex Regnatum” folles of Class A”, c. 970-1030*, NC 10 (1970), 199-219.

METCALF 1979 - D. M. Metcalf, *Coinage in South-Eastern Europe, 820-1396*, Second Edition, London, 1979.

NESTOR, DIACONU 1959 - I. Nestor, Petre Diaconu, *Săpăturile arheologice de la Păcuiul lui Soare*, Materiale 5(1979), 587 – 592.

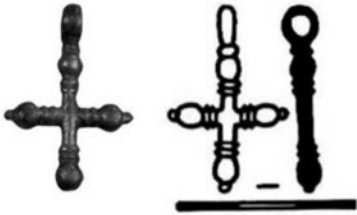
Paleocreștinism 2000 = Paleocreștinism și creștinism pe teritoriul României – secolele III-XI, Muzeul Național de Istorie a României, București, 2000.

POPA 1964 - Radu Popa, *Păcuiul lui Soare. O așezare dunăreană cu trăsături urbane în veacurile XIII-XV*, Studii 17 (1964), 1, 107-115.

Șantier 1953 = Șantierul Garvăn-Dinogetia, SCIV 4 (1953), 1-2, 238-270.

ȘTEFAN et alii 1959 - Gh. Ștefan, I. Barnea, E. Comșa, Maria Chișvasi-Comșa, B. Mitrea, *Săpăturile arheologice de la Garvăn*, Materiale 5 (1959), 565-586

VASILIU 1984 - Ioan Vasiliu, *Cimitirul feudal-timpuriu de la Isaccea*, Peuce 9 (1984), 107-142.



1



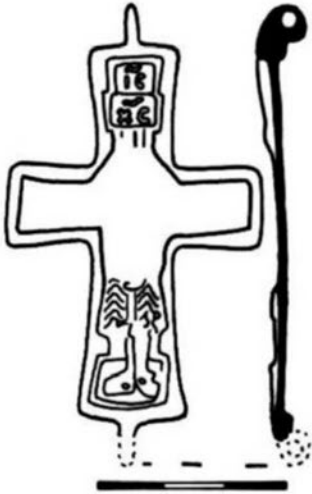
2



3



4

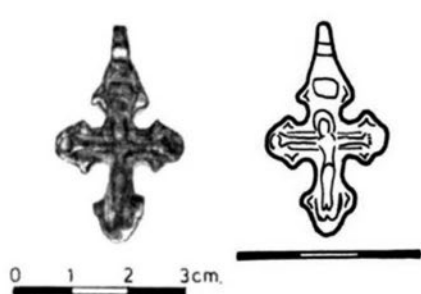


5



6





7



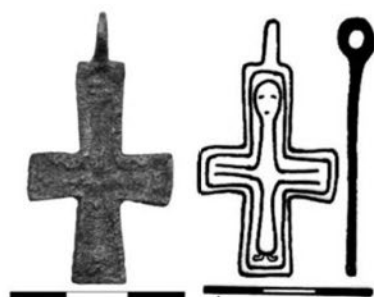
9



10



12



13



14





15



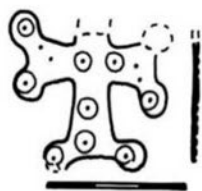
16



17



18



19



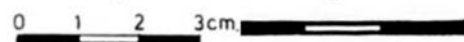
20



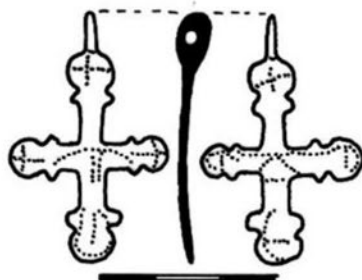
21



22



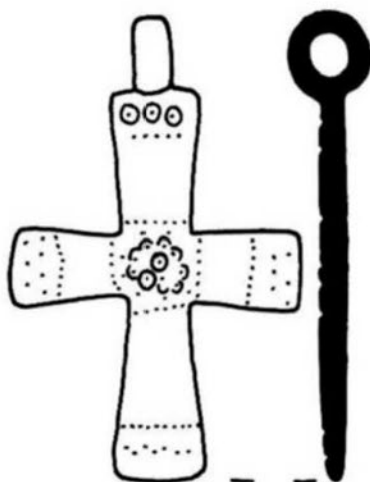
23



24



25



26



27



28



29



30



31



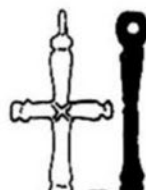
32



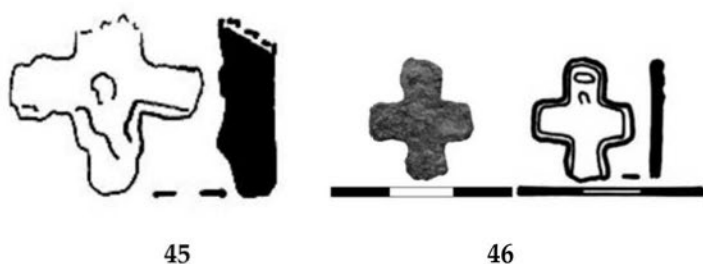
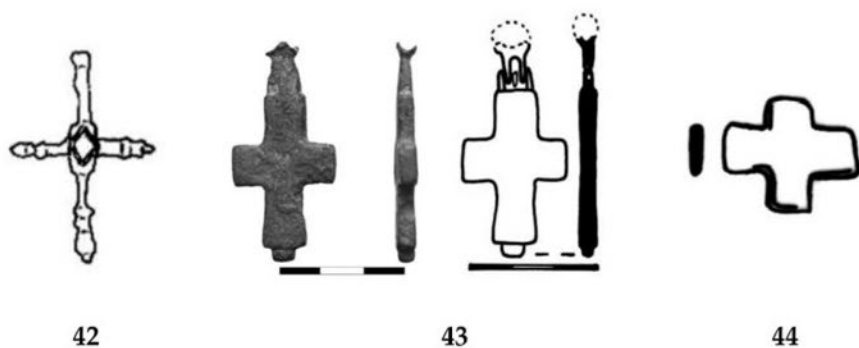
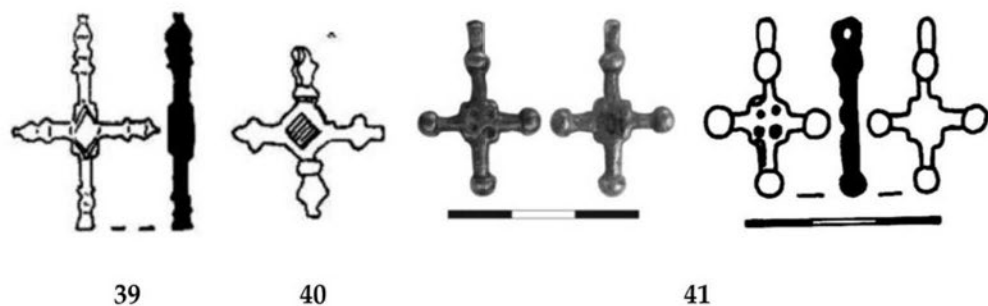
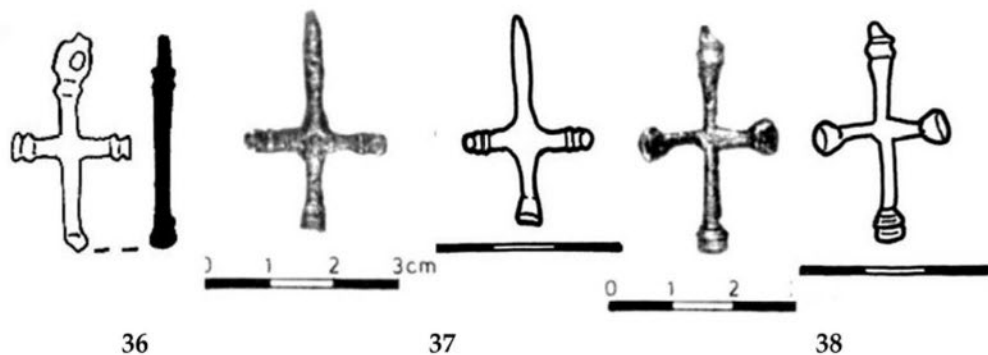
33



34



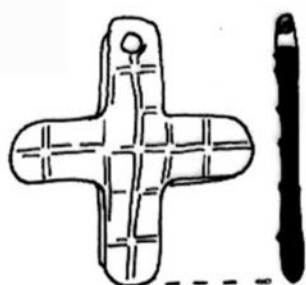
35





47

48



49



50



51



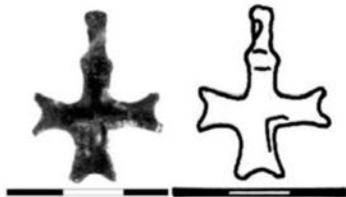
52



53



54



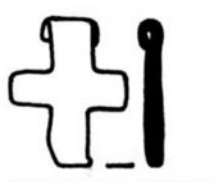
55



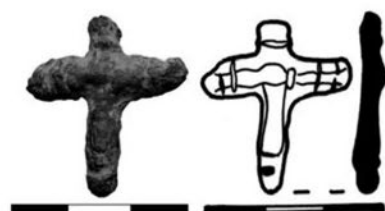
56



57



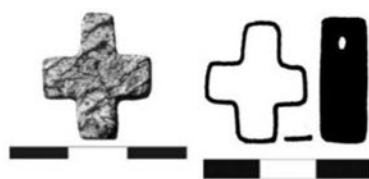
58



59



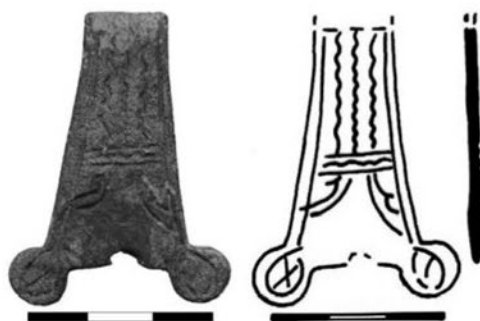
60



61



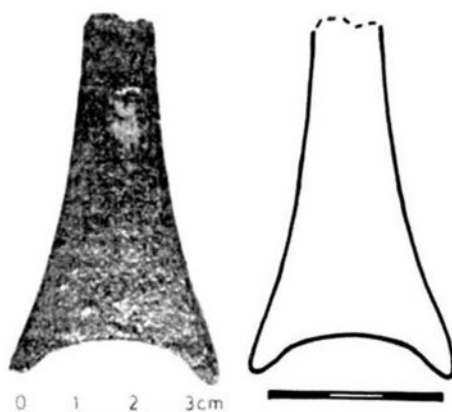
62



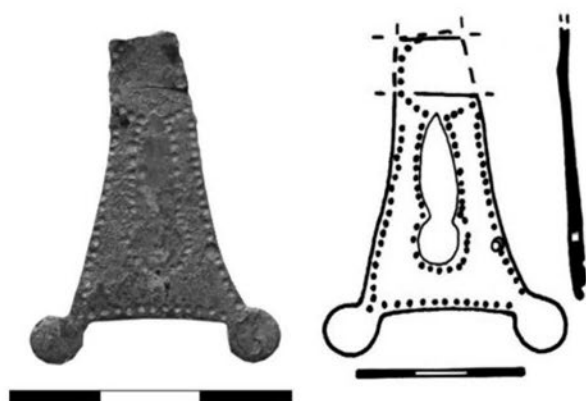
63



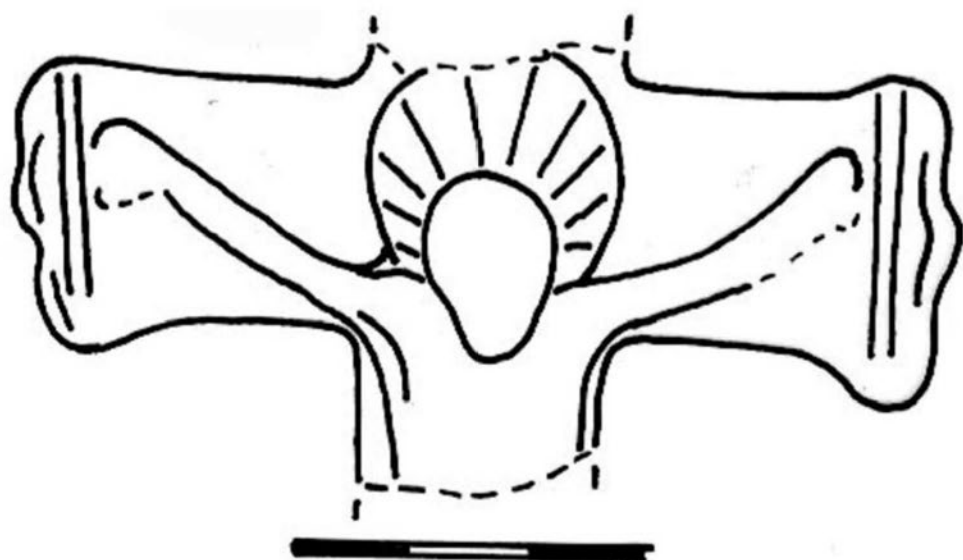
64



65



66



67



68