

NOI DESCOPERIRI DIN NECROPOLELE TOMISULUI (2014)

Octavian MITROI*
Constantin ȘOVA*

Keywords: *Tomis, Roman Age, Roman-Byzantine Age, inhumation grave.*

Cuvinte-cheie: *Tomis, epoca romană, epoca romano-bizantină, mormânt de înhumăție.*

Abstract: *In May 2014, construction work on nr. 4 Grivița Street in Constanța led to the discovery of 13 burials. The excavation of only eight of them was possible, the others being only identified in the banks of the foundation pit, outside the limits of the property. One of the investigated tombs dates from the 3rd century AD. The other burials are Christian and, lacking any grave goods, the timespan in which they can be dated is wide (4th – 6th centuries AD).*

Rezumat: *În mai 2014, cu ocazia construirii unui imobil pe Str. Grivița nr. 4, au fost descoperite 13 complexe funerare. Opt dintre acestea au putut fi cercetate, celelalte au fost numai identificate în malurile săpăturii de fundație, ele depășind limitele proprietății. Unul dintre mormintele care au putut fi cercetate datează din sec. III p. Chr. Celelalte complexe funerare sunt creștine, iar în lipsa obiectelor de inventar se datează, larg, în sec. IV – VI p. Chr.*

Cercetările arheologice ale căror rezultate fac obiectul acestui articol¹ au fost realizate în luna mai a anului 2014 cu ocazia unor lucrări de construcție pentru un imobil situat pe strada Griviței nr. 4, în imediata apropiere a Poștei mari din municipiul Constanța. În pofida încheierii în prealabil a unui contract de supraveghere arheologică între comanditarul lucrării și MINA Constanța, excavarea cu mijloace mecanizate a fundației viitorului imobil a fost realizată în absența și fără înștiințarea personalului de specialitate, fapt ce a dus la afectarea,

* Octavian MITROI & Constantin ȘOVA: Muzeul de Istorie Națională și Arheologie Constanța; e-mail: ofidron@yahoo.com; e-mail: sova_costin@yahoo.com.

¹ Cercetările au fost desfășurate de un colectiv alcătuit din semnatarii acestui articol sub coordonarea dr. Constantin Chera căruia îi mulțumim pe această cale pentru acceptul de a publica materialele.

în proporții variabile, a majorității complexelor funerare și din păcate, cel mai probabil, la distrugerea completă a altora. Principalele distrugereri suferite de complexele arheologice au fost cauzate de săpăturile efectuate pentru subsolul clădirii, în formă de „L”, din cadrul gropii de fundație (Fig. 1). Această săpătură a fost deschisă la adâncimea de aproximativ -2 m, unde apare și *loess-ul*² și a coborât până la -3,20 m.

Zona afectată, ce a fost cercetată, se întinde pe o suprafață de aproximativ 250 m².

Stratigrafia și cronologia. Perimetrul lucrărilor prezintă o stratigrafie simplă, situație evidențiată cel mai bine pe profilurile laturilor de NV³ (Fig. 2) și de NE (Fig. 3) unde săpătura a atins nivelul de -3,20 m.

Astfel, până la adâncimea de -0,90-1,00 m a fost secționat un strat de depuneri moderne în care erau prezente și fundații de clădiri cu aceeași încadrare cronologică. Între aceste cote și cea de aproximativ -1,35 m, la care apare *pe cele două profiluri* menționate pământul viu (*loess*), se află un strat de pământ brun curat. Acest strat prezintă o coborâre de la N către S, fapt evidențiat atât de stratigrafia malului de NE, cât și de situația observată în cazul mormintelor M 2, M 3 și M 4 amplasate către marginea de SE a perimetrului și care erau, după caz, parțial sau total săpate în acest sol și nu complet în *loess* precum celelalte complexe sepulcrale situate mai la N. Stratul de pământ viu a apărut la cota de aproximativ -1,35 m și a fost urmărit în adâncime până la -3,20 m, la -2,60 / -2,80 m căpătând o densitate mai mare și o culoare ușor roșcată.

În grundul săpăturii s-au conturat două concentrări de complexe arheologice care au permis realizarea anumitor observații cu privire la cronologia utilizării în antichitate a perimetrului cercetat. Trebuie însă subliniat faptul că aceste două concentrări cuprind majoritatea, nu și totalitatea complexelor arheologice de orice natură (morminte și simple gropi) *surprinse în grundul săpăturii*, făcând abstracție de probabilitatea foarte mare, de altfel, a prezenței inițiale în perimetrul cercetat a altor complexe distruse complet de excavația subsolului viitoare clădiri și care să fi descris un model diferit al dispunerii complexelor arheologice de pe suprafața cercetată. Prima dintre aceste două concentrări, alcătuită din gropile G 1 și G 2 și din mormintele M 5, M 7 și M 8 (Fig. 4), se afla aproximativ în centrul perimetrului vizat. Dintre aceste complexe, M 8, singurul mormânt cu inventar⁴, se datează cel mai bine, respectiv la jumătatea sec. III p. Chr. Mormântul M 7, având orientarea V-E, fapt ce ne indică un defunct creștin, este cel mai târziu complex din cadrul acestei prime concentrări, el fiind practicat în umplutura gropii G 2 după încetarea utilizării acesteia.

A doua concentrare de complexe arheologice, alcătuită din mormintele M 2, M 3 și M 4, era situată la marginea de SE a perimetrului lucrărilor (Fig. 5). Dintre aceste complexe, M 4 este cel mai vechi, groapa mormântului neputând fi săpată fără deranjarea craniului defunctului din M 3, învecinat, care în momentul

² Adâncimile au fost măsurate de la o cotă zero convențională stabilită de constructor, situată deasupra nivelului real al terenului.

³ Acesta a putut fi înregistrat grafic doar parțial, în zona subsolului, unde săpătura a fost adâncită cel mai mult.

⁴ Vezi *infra*, p. 207-208.

descoperirii lui se afla *in situ*. Mormântul M 2 este cel mai recent complex arheologic din cadrul acestei a doua concentrări, groapa lui afectând M 3. Lipsa întregii jumătăți stângi, dinspre M 2, a scheletului de copil din M 3 (orientat V-E), fapt dificil de explicat pe baza unor procese naturale având în vedere starea de conservare foarte bună a restului scheletului, ne determină să presupunem că este posibil ca pentru groapa lui M 2 să se fi urmărit inițial o orientare V-E, apariția rămășițelor omenești din M 3, cu ocazia săpării gropii M 2, putând reclama o modificare a orientării acestuia în vederea evitării afectării suplimentare a mormântului mai vechi. Această situație nu trebuie să surprindă, în primele secole de creștinism existând, se pare, o anumită permisivitate față de orientarea în mod diferit a complexelor sepulcrale, în pofida preponderenței orientării V-E a mormintelor adepților noii religii. Inclusiv la Tomis, excepțiile în acest sens sunt bine documentate, chiar pentru tipul de mormânt cu cameră de acces și firidă⁵. Pe de altă parte, fragmentele de căniță globulară și de boluri, databile în sec. II-III p. Chr., descoperite în umplutura camerei de acces, nu reclamă plasarea complexului în același interval cronologic, tocmai datorită contextului amintit al descoperirii lor.

Prin urmare, G 1, G 2 și M 8 sunt cele mai vechi complexe descoperite cu ocazia acestei cercetări. Pe de altă parte, raportul cronologic dintre cele două gropi și mormânt nu poate fi stabilit cu mai multă precizie. Complexele G 1, G 2 și M 8 sunt săpate în loess și au aceeași cotă de conturare (aproximativ - 2,00 m), însă nu prezintă întretăieri care să indice raporturi anterioritate-posterioritate.

Aceste trei complexe reprezintă, probabil, o primă fază de utilizare a perimetrului, databilă, pe baza inventarului din M 8, în sec. III p. Chr. O a doua fază este reprezentată de celelalte morminte care au putut fi cercetate (M 1, M 2, M 3, M 4, M 5, M 6 și M 7), toate ale unor creștini ținând cont de orientarea V-E a majorității lor. În cadrul acestei faze s-au putut decela, în anumite situații, raporturi cronologice între complexe, respectiv anterioritatea lui M 4 față de M 3 și a lui M 3 față de M 2. Situația reprezentată de practicarea mormântului M 7 în groapa G 2, după abandonarea și colmatarea acesteia, contribuie de asemenea la ilustrarea existenței în antichitatea târzie a două faze de utilizare a perimetrului cercetat. Pe baza caracterului creștin al acestor morminte, a doua fază se datează, în lipsa unor elemente care să permită o încadrare cronologică mai precisă, în secolele IV-VI p. Chr.

Complexele descoperite

M 1. Mormânt de înhumație cu groapă simplă, rectangulară, distrus în cea mai mare parte în urma excavării mecanizate a subsolului viitoarei clădiri. Se mai păstra colțul de SV al gropii, iar din schelet craniul, humerus-ul drept și hemitoracele drept. Orientare V-E, cu craniul la V; scheletul în decubitus dorsal. Complexul, săpat în loess, s-a conturat la - 2,05 m, având următoarele dimensiuni⁶: L (p) = 0,70 m ; l (p) = 0,65 m ; h = 0,70 m. Fără inventar.

⁵ LUNGU & CHERA - MĂRGINEANU 1982, p. 176 (M 6), 179 (M 24), 180 (M 37), 182 (M 46) ; CHERA - MĂRGINEANU & LUNGU, 1983, p. 217 (M1), 218 (M 2, M 4, M 8), 220 (M 13, M 14, M 15), 221 (M 19 - cenotaf, M 22, M 23).

⁶ Abrevieri folosite: L = lungime; L (p) = lungime păstrată; l = lățime; l (p) = lățime

M 2. Mormânt de înhumăție cu cameră de acces și firidă longitudinală, dispusă la SE de aceasta și având gura astupată cu țigle (Fig. 5, 6). Camera de acces, afectată în partea de NV cu ocazia excavării mecanizate a subsolului viitoarei clădiri, prezenta următoarele dimensiuni: L (p) = 1,16 m; l = 0,85 m; h = 0,53 m. Nu s-a putut realiza decât degajarea acesteia, firida depășind limitele proprietății. Orientare NV-SE; adâncime de conturare -2,00 m. Complexul a fost săpat în cea mai mare parte într-un strat de pământ brun curat, iar partea inferioară a gropii pătrunde în *loess*. În umplutura gropii, la jumătatea acesteia, au fost descoperite fragmente ceramice aparținând unor boluri și unei cănițe globulare:

1. Căniță (Fig. 7).

Căniță globulară cu o singură toartă ce se prezintă în stare fragmentară, cu profil incomplet, baza acesteia lipsind în totalitate (Inv. 49609). Dimensiunile piesei sunt: D = 0,082 m, D g = 0,060 m, h (p) = 0,078 m. Pasta este de bună calitate, având în compoziție o cantitate redusă de nisip de granulație fină. Culoarea este cărămiziu deschis cu ardere în profunzime. Toarta rotunjită pornește imediat de sub buza evazată spre exterior. Între buză și corpul vasului întâlnim o nervură. Pe partea inferioară, imediat sub zona de diametru maxim a căniței, întâlnim o serie de caneluri.

Datare: sec. II-III p. Chr.⁷

M 3. Mormânt de înhumăție, cel mai probabil în groapă simplă (numai limita de E a complexului a putut fi delimitată cu precizie). Prezintă schelet de copil depus în decubitus dorsal, cu mâna dreaptă așezată pe bazin; orientat V-E (cu craniul la V); lipsește întreaga jumătate stângă a scheletului. Este ulterior mormântului M 4. La momentul descoperirii, craniul defunctului din M 3 se afla *in situ*, iar în urma curățării ambelor complexe a devenit evident faptul că groapa lui M 4 nu putea fi săpată fără deranjarea craniului din M 3, complex aflat și la o adâncime mai mică. Fără inventar (Fig. 5).

M 4. Mormânt de înhumăție în groapă simplă. Prezintă defunct depus în decubitus dorsal, având mâinile așezate pe bazin; orientare V-E, cu craniul la V. Jumătatea de vest a scheletului a fost distrusă în urma excavării mecanizate a subsolului viitoarei clădiri; se mai păstrează doar oasele membrelor inferioare, parțial cele ale bazinului și carpienele. Colțul de SE al gropii mormântului a fost afectat de o intervenție modernă. Adâncimea de conturare a complexului a fost -1,83 m. Dimensiunile acestuia erau următoarele: L (p) = 1,25 m; l = 0,65 m; h = 0,22 m. Fără inventar (Fig. 5).

M 5. Mormânt de înhumăție distrus aproape în întregime cu ocazia excavării mecanizate a subsolului viitoarei clădiri. Au mai fost identificate *in situ*, în malul săpăturii, numai craniul și epifiza superioară a humerusului drept. Orientarea defunctului era, probabil, tot V-E, cu craniul la V, judecând după orientarea către

păstrată; h = (în funcție de context) adâncime / înălțime; h (p) = înălțime păstrată; D = diametru; D g = diametrul gurii; D b = diametrul bazei.

⁷ RĂDULESCU 1975, p. 338 și planșa V.

E a viscerocraniului și după observarea în spatele craniului a unei limite a gropii săpate în *loess*. Fără inventar.

M 6. Mormânt de înhumație cu cameră de acces și firidă longitudinală. Cu sicriu (cui de fier descoperit la gura firidei). Orientare V-E, firida la V de camera de acces. Nu s-a putut decât degaja camera de acces, deoarece firida depășea limita proprietății. Nivelul camerei de acces, conturate la - 2,05 m, corespunde nivelului de apariție al *loess*-ului mai roșcat (- 2,80 m). Dimensiunile camerei de acces erau următoarele: L = 1,90 m; l = 0,68 m; h = 0,75 m.

M 7. Mormânt de înhumație în groapă simplă, puternic afectat în urma excavării mecanizate a subsolului viitorului imobil. A fost săpat în groapa G 2, după dezafectarea și colmatarea acesteia, după cum indică intervalul dintre nivelul de depunere al osemintelor (- 2,50 m) și cel al fundului gropii G 2 (- 2,85 m). Orientare V-E, cu craniul la V; defunct în decubitus dorsal. Din cauza distrugerilor suferite în urma lucrărilor de construcție, din schelet se mai păstra craniul, parțial toracele și humerus-ul stâng. Dimensiunile complexului erau următoarele: L (p) = 0,75 m; l (p) = cca 0,50 m. Fără inventar (Fig. 4).

M 8. Mormânt de înhumație cu sicriu, cameră de acces și firidă laterală săpată în latura de E (Fig. 4, 8). A fost puternic afectat de excavarea mecanizată a subsolului. S-a conturat la - 2,00 m; nivelul camerei de acces la - 3,24 m; iar nivelul firidei la - 3,35 m. Acesta prezenta următoarele dimensiuni: L (p) = 0,90 m; l camerei de acces = 0,55 m; l firidei = 0,85 m. Orientare N-S. Orientarea defunctului nu a putut fi stabilită, osemintele fiind complet descompuse. Este singurul mormânt cu inventar descoperit în acest perimetru (Fig. 9). Acesta era compus din:

1. *Monedă* (Fig. 10) Nr. inv. 49608. O monedă de la Caracalla reprezentând o emisiune colonială bătută la Tomis între anii 211 - 217⁸.

2. *Opaiț* (Fig. 11) Nr. inv. 49606. Opaiț cu ciocul cordiform, de culoare cărămidie, care prezintă următoarele dimensiuni: L = 0,076 m, h = 0,028m, h max. = 0,046 m, D = 0,057 m, D b = 0,033 m. Este de factură locală. Are ciocul scurt, cu orificiul de ardere intrat pe jumătate în corpul opaițului. Prezintă disc concav, delimitat de bordură prin două cercuri incizate, și toartă inelară. Fundul acestuia este ușor concav și prezintă, de asemenea, două cercuri incizate. Opaițe asemănătoare celui descoperit în M 8 sunt întâlnite frecvent în Dobrogea⁹. Din punct de vedere cronologic, acesta se încadrează în sec. II-III p.Chr.

3. *Bol* (Fig. 12) Nr. inv. 49607. A fost folosit ca afumătoare rituală (conținea tăciuni în momentul descoperirii). Se păstrează în stare fragmentară; a fost confecționat din pastă fină, de culoare cărămidie. Pereții sunt curbați și arcuiți ușor spre interior. Prezintă următoarele dimensiuni: D g = 0,175 m; D b = 0,093 m; h: 0,039 m. Este o imitație de factură locală. Acest vas se încadrează în tipul II la A. Opaiț¹⁰ și este întâlnit în spațiul dobrogean din sec. II-

⁸ Mulțumim pe această cale colegului Gabriel Talmațchi pentru sprijinul oferit.

⁹ Vezi *ICONOMU* 1967, p. 18-19, fig. 34-36; *DRAGOMIR* 1984, p. 169, pl. VIII, nr. 37, p. 575.

¹⁰ *OPAÎȚ* 2004, p. 74.

III p. Chr.¹¹

4. *Ținte de fier*

5. *Cuie de fier*

Datare: mijlocul secolului III p. Chr.

G 1. Groapă ovală, cu pereții oblici, săpată în *loess*. S-a conturat la - 2,00 m și avea următoarele dimensiuni: L = 1,52 m; l = 0,97 - 1,06 m; h = 0,65 m (Fig. 4).

G 2. Groapă cu formă nedeterminabilă, distrusă în cea mai mare parte de excavația pentru subsolul viitorului imobil. Complexul avea pereții oblici și era săpat în *loess*. S-a conturat la - 2,00 m, iar fundul lui ajungea la - 2,85 m. În acest complex, după dezafectarea și colmatarea lui, a fost săpat mormântul M 7 (Fig. 4).

În afara complexelor prezentate mai sus, care, după caz, au putut fi cercetate integral sau parțial, pe profilurile de NV și NE ale săpăturii, depășind limitele proprietății, au mai fost identificate alte cinci complexe funerare, care nu au putut fi cercetate, ci doar înregistrate sumar:

M 9. În profilul de NV. Mormânt de înhumație, cu trepte laterale cruțate în *loess*. Gura gropii se află la adâncimea de -1,40 m, fundul la - 2,65 m, iar treptele la cota de - 2,10 m¹² (Fig. 2).

M 10. În profilul de NV. Mormânt de înhumație în groapă simplă. Gura gropii se afla la - 1,30 m, iar fundul la - 2,57 m (Fig. 2).

M 11. În profilul de NE. Mormânt de înhumație în groapă simplă. Gura gropii se afla la - 1,14 m, iar fundul la - 2,00 m (Fig. 3).

M 12. În profilul de NE. Mormânt de înhumație în groapă simplă. Gura gropii se afla la - 1,10 m, iar fundul la - 2,98 m. Groapa mormântului secționează complet stratul de *loess*, pătrunzând pe o adâncime de 0,20 - 0,25 m în stratul de *loess* roșcat (Fig. 3). În pofida încadrării tipologice amintite, cea mai probabilă, judecând după lipsa unor indicii care să sugereze apartenența la un alt tip de mormânt cunoscut¹³, complexul prezintă anumite particularități. Mai întâi, adâncimea proprie a acestui complex funerar (-1,88 m) este semnificativ mai mare în comparație cu ale celorlalte morminte în groapă simplă¹⁴. Apoi, groapa mormântului descrie în profil la nivelul celor două treimi superioare o formă de trapez cu baza mică în jos, în vreme ce treimea inferioară are un profil dreptunghiular.

M 13. În profilul de NE. Mormânt de înhumație, în groapă simplă cu protecție de țigle. Gura gropii se afla la - 1,35 m, iar fundul la - 2,30 m (Fig. 3).

¹¹ BAUMANN 1995, p. 417, pl. V 2, 4, 7, pl. 53. 1-3; SUCEVEANU 1982, pl. 14.2.

¹² Lățimile acestor complexe nu au fost consemnate din cauza probabilității, foarte mari de altfel, ca acestea să fi fost secționate în unghi obtuz de excavația modernă în malurile căreia s-au conturat și prin urmare lățimea lor de pe profil să nu corespundă celei reale.

¹³ Apariția osemintelor în profil în partea inferioară a gropii atestă faptul că groapa vizibilă în profil nu reprezintă o cameră de acces a unui eventual mormânt în firidă (tip VIII la BARBU 1971, p. 53).

¹⁴ Dintre celelalte morminte în groapă simplă descoperite, cea mai mare adâncime proprie a vreunui complex care a putut fi determinată este de 1,27 m (M 10).

Tipuri de morminte

Pe baza criteriului arhitectural, mormintele descoperite, toate de înhumăție, pot fi încadrate în cinci tipuri :

1. în groapă simplă, rectangulară, fără sicriu¹⁵ - M 1, M 3, M 4 și M 7. Acestui tip îi aparțin, probabil, și mormintele M 10, M 11 și M 12, după cum indică secțiunile lor de pe profilul de NE al săpăturii.

2. cu cameră de acces și firidă longitudinală¹⁶ - M 2, M 6.

3. cu cameră de acces și firidă laterală¹⁷ - M 8.

4. în groapă simplă cu protecție de țigle¹⁸ - M 13.

5. în groapă cu trepte laterale - M 9.

Acest ultim tip ne dă posibilitatea de a reveni asupra unor aprecieri pe care le-am făcut, într-un articol anterior, cu privire la un complex funerar cu o arhitectură similară descoperit în anul 2012, cu ocazia unei supravegheri arheologice prilejuite de construirea unui imobil pe Str. Cpt. Petre Romulus, nr. 23, în apropierea Pieții Grivița¹⁹. Mormintele cu trepte laterale cruțate în solul în care au fost săpate ridică suspiciuni cu privire la o etnicitate sarmată a defuncților²⁰. Tocmai prezența țiglelor în camera sepulcrală (în poziție secundară) și chiar *in situ* pe una dintre trepte indică faptul că mormântul descoperit pe Str. Cpt. Petre Romulus, nr. 23 aparține tipului cu trepte destinate susținerii țiglelor așezate deasupra camerei sepulcrale²¹, situație în care această particularitate a arhitecturii mormântului nu mai indică neapărat o proveniență răsăriteană a celor înhumați. Deși, în cazul mormântului M 9 de pe Str. Grivița Nr. 4, în secțiunea acestuia surprinsă pe profilul săpăturii nu au fost observate țigle, faptul că acest complex nu a putut fi cercetat propriu-zis îndeamnă la reținere în postularea unei etnicități sarmate a celui înhumat. Numai cercetarea complexului putea oferi, eventual, dovezi concrete în acest sens, precum portul mărgelilor la mână/gleznă/cusute pe veșminte, prezența clopoșeilor de bronz²², a pandantivelor de fier sub formă de coșuleț²³, a amuletelor din colți de mistreț, depunerea defunctului în poziție chircită sau deformarea craniană artificială²⁴. Descoperiri anterioare din necropolele romane ale Tomisului au atestat prezența aici a sarmaților, complexele funerare care pot fi atribuite cu certitudine acestui etnos fiind însă în număr redus²⁵.

¹⁵ BARBU 1971, p. 51, tip V; BĂJENARU & DOBRINESCU 2008, p. 189, tip B. 1.

¹⁶ BARBU 1971, p. 53, tip VIII; BĂJENARU & DOBRINESCU 2008, p. 189, tip B. 4.

¹⁷ BARBU 1971, p. 53, tip VIII; BĂJENARU & DOBRINESCU 2008, p. 189, tip B. 3.

¹⁸ BARBU 1971, p. 52, tip VII; BĂJENARU & DOBRINESCU 2008, p. 189, tip B. 2.

¹⁹ MITROI 2013, p. 117, Fig. 12, 13, p. 125, 126.

²⁰ CHERA 1999, p. 149.

²¹ BARBU 1971, p. 52, tip VII 1.

²² CHERA 1999, p. 35.

²³ CHERA, p. 62, 150.

²⁴ CHERA, p. 35.

²⁵ LUNGU & CHERA - MĂRGINEANU 1982, p. 181; CHERA 1999, p. 150.

Tip de mormânt	Morminte aparținând cu certitudine tipului respectiv		Morminte aparținând ipotetic tipului respectiv		Total	%
în groapă simplă, fără sicriu	4	M 1, M 3, M 4, M 7	3	M 10, M 11, M 12	7	53,84
cu cameră de acces și firidă longitudinală	2	M 2, M 6	-	-	2	15,38
cu cameră de acces și firidă laterală	1	M 8	-	-	1	7,69
în groapă simplă cu protecție de țigle	1	M 13	-	-	1	7,69
în groapă cu trepte laterale	1	M 9	-	-	1	7,69
tip nedeterminabil	1	M 5	-	-	1	7,69

Rituri și ritualuri funerare

Faptul că toate mormintele descoperite sunt de înhumatie nu trebuie să surprindă, având în vedere datarea lor târzie; cel mai timpuriu complex funerar descoperit (M 8) se plasează cronologic în sec. III p. Chr., perioadă în care ritul incineratiei dispăre la Tomis după un îndelungat declin²⁶.

În lipsa obiectelor de inventar și chiar ținând cont de această absență aflată în acord cu sobrietatea propovăduită de creștinism, orientarea E – V a celorlalte morminte indică atât caracterul lor creștin, cât și o datare în intervalul cronologic al sec. IV - VI p. Chr. Nu considerăm, după cum am arătat mai sus²⁷, orientarea NV – SE a mormântului M 2 un impediment în privința caracterului creștin al acestui complex.

Recipientele ceramice, de regulă cănițe²⁸, folosite ca afumători rituale, după cum atestă conținutul lor de cărbuni și pucioasă cu care adeseori sunt descoperite sunt prezente obișnuite atât în mormintele păgâne, cât și în unele complexe funerare creștine²⁹.

Moneda din mormântul M 8 se înscrie într-o lungă serie de descoperiri de

²⁶ În stadiul actual al cercetărilor, cel mai recent mormânt de incineratie cunoscut la Tomis datează de la jumătatea sec. III p. Chr. pe baza monedelor de la Caracalla, Geta și Gordian al III-lea (BARBU 1971, p. 48; CHERA 1999, p. 44).

²⁷ Vezi *supra*.

²⁸ CHERA 1999, p. 35.

²⁹ CHERA 1999, *loc. cit.*

acest gen care reflectă larga răspândire în epocă a credinței în trecerea sufletelor defuncților peste apa râului Styx de către luntrașul Charon pentru a căruia remunerare a fost depusă în mormânt.

Considerații finale

Noile descoperiri de complexe funerare prezentate contribuie la documentarea intensității folosirii în scop funerar în antichitatea târzie a zonei actualei Poște mari din Constanța. Acestea se alătură altor morminte descoperite în perimetrul sau în zona limitrofă acestui obiectiv în ultima jumătate de secol³⁰. Pe lângă destinația funerară, există indicii ale desfășurării în acest spațiu a unor activități meșteșugărești, cel puțin la sfârșitul sec. III și în sec. IV p. Chr. Din această perioadă datează un puț de rebuturi al unui atelier de fabricare a opaițelor a cărui amplasare aici, în *extra muros*, este justificată de riscurile de incendiu comportate de funcționarea instalațiilor meșteșugărești care implicau folosirea focului puternic³¹. Ansamblul descoperirilor arheologice făcute în zona Poștei mari din Constanța în ultima jumătate de secol indică un tablou mai complex al utilizărilor spațiului extramuran al orașului antic.

În lipsa oricărui inventar funerar, complexele M 1, M 2, M 3, M 4, M 5, M 6 și M 7, de cert caracter creștin, nu pot fi datate decât într-un interval de timp larg (sec. IV-VI p. Chr.). În aceste condiții, atât amplasarea topografică a mormintelor, cât și încadrările lor cronologice indică apartenența la Necropola II³² pentru complexul M 8, datat de noi la jumătatea sec. III p. Chr.³³, în vreme ce mormintele M 1 – M 7 aparțin necropolei creștine ale Tomisului. Chiar în pofida probabilității foarte mari a prezenței inițiale în perimetrul acestor lucrări și a altor complexe funerare distruse până la intervenția noastră, lucru de natură să modifice raportul numeric real dintre mormintele de epocă romană și cele romano-bizantine, trebuie totuși subliniată preponderența aici a mormintelor creștine târzii.

BIBLIOGRAFIE

BARBU 1971 – V. Barbu, *Din necropolele Tomisului. I. Tipuri de morminte din epoca romană*, SCIV 22 (1971), 1, p. 47 – 68.

BAUMANN 1995 - V. Baumann, *Așezări rurale antice în zona Gurilor Dunării*, Tulcea, 1995.

BĂJENARU & DOBRINESCU 2008 – Constantin Băjenaru & Cătălin Dobrinescu, *Săpături de salvare în necropola romană a Tomisului*, Pontica 41 (2008), p. 189 – 208.

BUCOVALĂ 1968 – M. Bucovală, *Vase antice de sticlă la Tomis*, Constanța, 1968.

³⁰ BUCOVALĂ 1968, p. 87, nr. crt. 147, un mormânt datat în sec. II – III p. Chr. descoperit în 1965 în fundațiile clădirii Poștei noi; CÎRJAN 1970, p. 383 – 389 (patru morminte orientate E-V descoperite în dreptul intrării de pe B-dul Tomis a Poștei, unul cu inventar datat în sec. V-VI p. Chr. (*Ibidem*, p. 388); CHERA – MĂRGINEANU & LUNGU 1983, p. 221 (două morminte deranjate cu ocazia descoperirii lor întâmplătoare, orientate aproximativ NV-SE, datate în sec. VI-VII p. Chr. (*Idem*, *op. cit.*, p. 226, 227, 230).

³¹ ICONOMU 1970, p. 237, 252.

³² Datată în intervalul începutul sec. II – sfârșitul sec. III p. Chr.; cf. CHERA 1999, p. 18.

³³ Vezi *supra*, p. 207-208.

CHERA 1999 – Constantin Chera, *Necropolele tomitane în contextul lumii romane vest-pontice (sec. I – IV)*, Constanța, 1999; teză de doctorat (mss).

CHERA – MĂRGINEANU & LUNGU 1983 – C. Chera – Mărgineanu & V. Lungu, *Contribuții la cunoașterea unor necropole creștine ale Tomisului (II)*, Pontica 16 (1983), p. 217 – 230.

CÎRJAN 1970 – C. Cîrjan, *Un mormânt creștin descoperit la Tomis*, Pontica 3 (1970), p. 383 – 389.

DRAGOMIR 1984 - Ion T. Dragomir, *Vestigii milenare inedite din patrimoniul muzeului de istorie Galați-Colecția Dr. Alexandru Nestor Măcellariu*, Peuce 9 (1984), p. 157-186.

ICONOMU 1967 – C. Ionomu, *Opaițe greco-romane*, Muzeul Regional de Arheologie Dobrogea, București, 1967.

ICONOMU 1970 - C. Ionomu, *Un depozit de lucerne la Constanța*, Pontica 3 (1970), p. 237 - 254.

LUNGU & CHERA – MĂRGINEANU 1982 – V. Lungu & C. Chera - Mărgineanu, *Contribuții la cunoașterea unei necropole creștine a Tomisului (I)*, Pontica 15 (1982), p. 175 – 199.

MITROI 2013 – Octavian Mitroi, *Noi descoperiri din necropolele romane ale Tomisului (2012 – 2013)*, Pontica 46 (2013), p. 111 – 128.

OPAIȚ 2004 - A. Opaîț, *Local and Import Ceramics in the Roman Province of Scythia (4th-6th centuries A.D.)*, BAR International Series 1274, Oxford, 2004.

RĂDULESCU 1975 - A. Rădulescu, *Contribuții la cunoașterea ceramicii romane de uz comun, din Dobrogea*, Pontica 8 (1975), p. 331-360.

SUCEVEANU 1982 - Al. Suceveanu, *Histria VI. Les thermes romaines*, București, 1982.

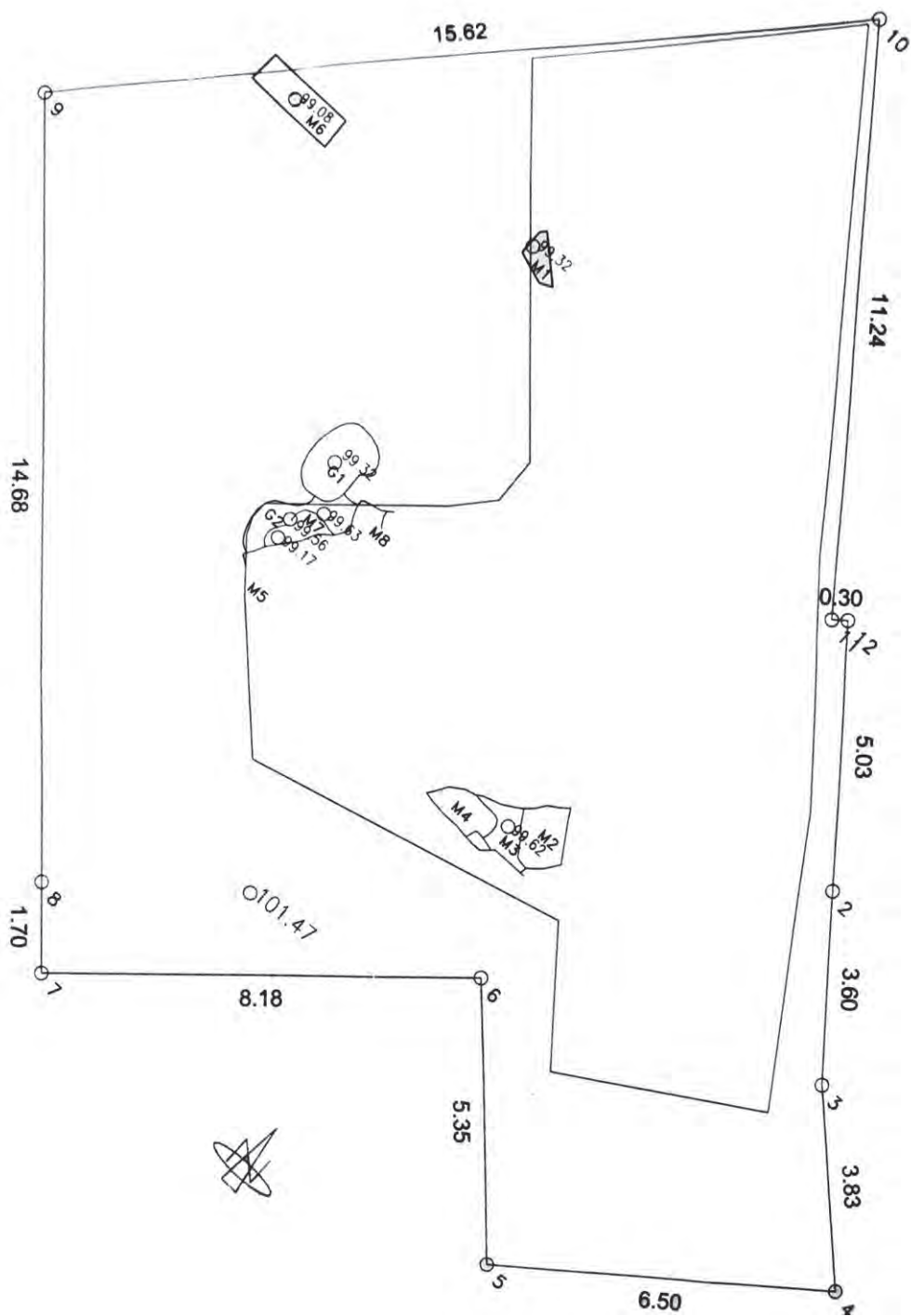


Fig. 1 – Planul general al săpăturii.

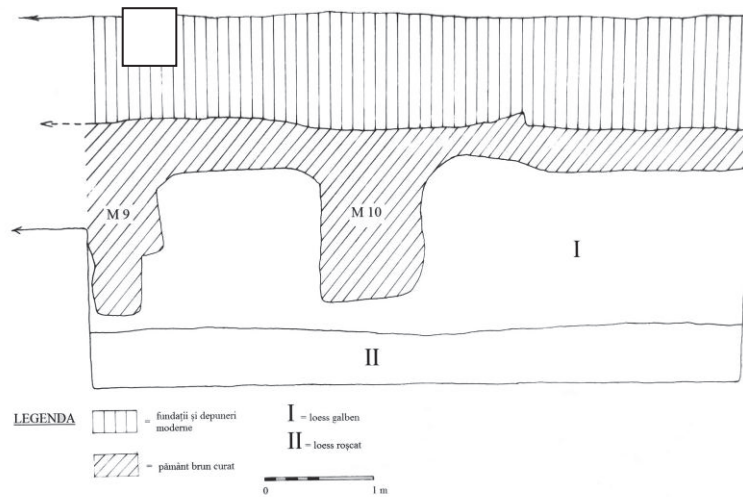


Fig. 2 – Profil stratigrafic al laturii de NV a săpăturii.

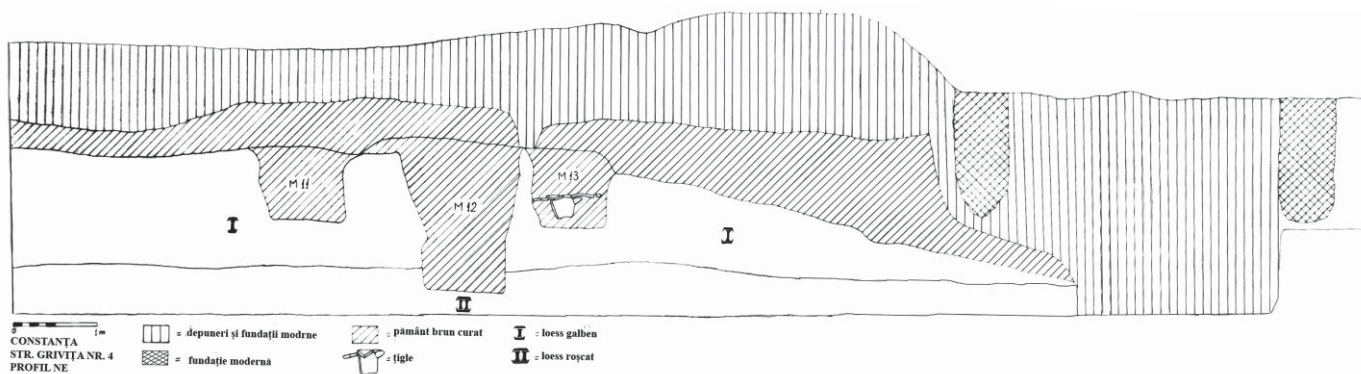

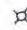
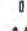



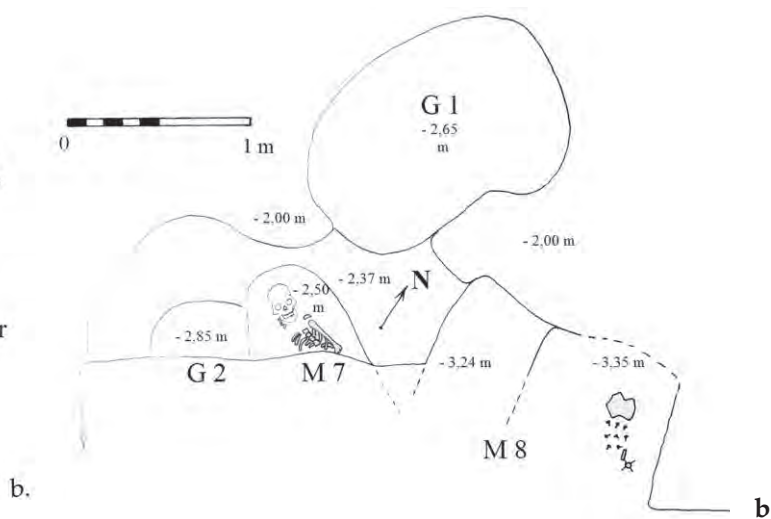
Fig. 3 – Profil stratigrafic al laturii de NE a săpăturii.



a

LEGENDA

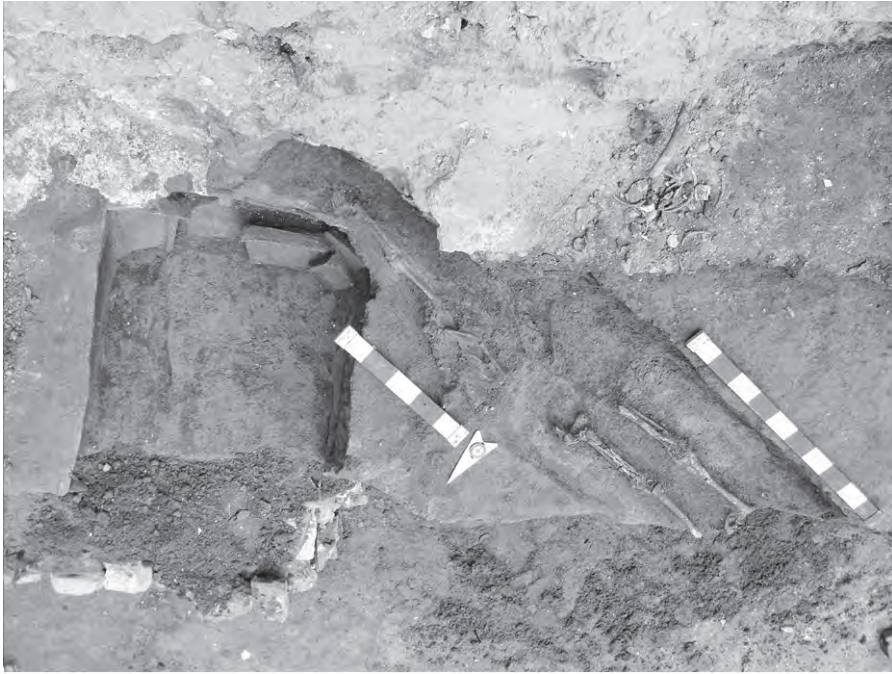
-  = farfurie
-  = monedă
-  = os
-  = ținte de fier



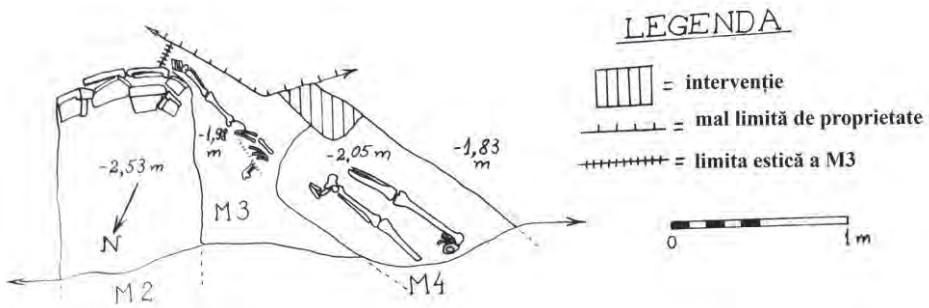
b.

b

Fig. 4 – Ansamblul complexelor G1, G2, M7, M8 –a. fotografie; b. plan.



a



b

Fig. 5 – Ansamblul complexelor M2, M3, M4 – a. fotografie; b. plan.



Fig. 6 – Mormântul M2 – fotografie a complexului funerar.

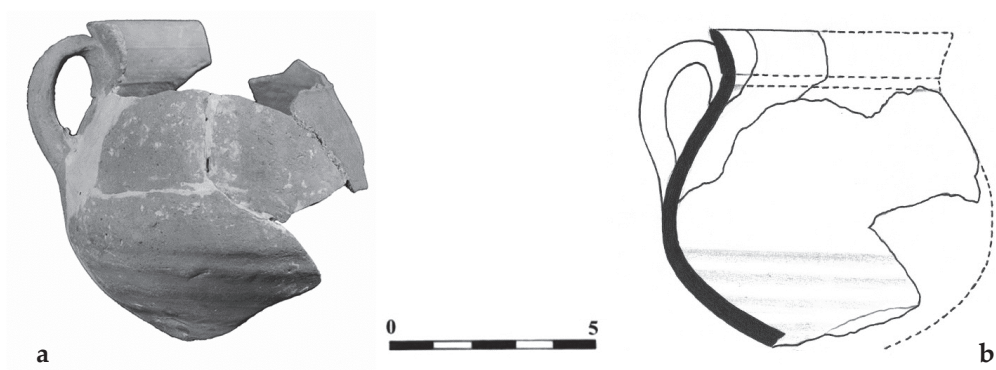


Fig. 7 – Căniță din umplutura camerei de acces a mormântului M2
a. fotografie; b. desen.

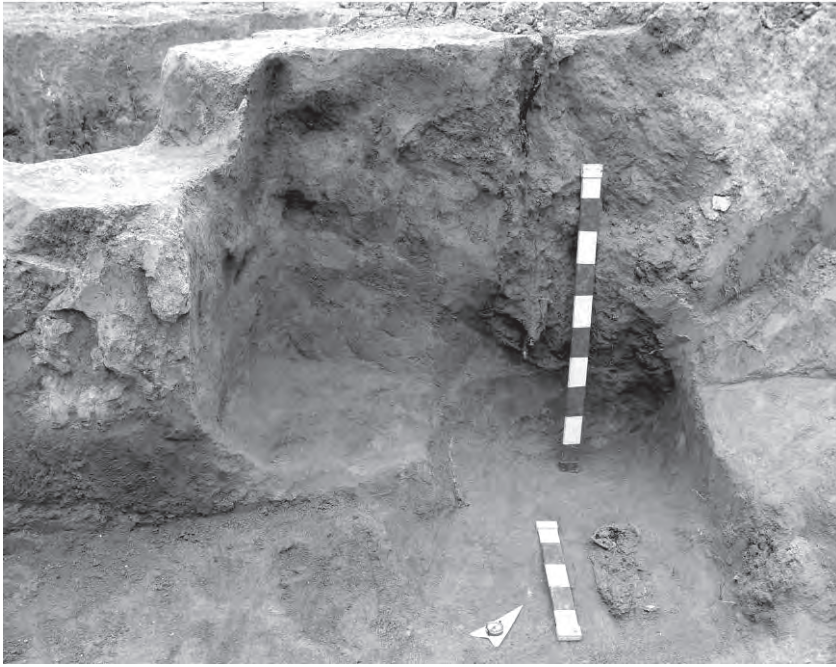


Fig. 8 – Mormântul M8 – fotografie a complexului funerar.

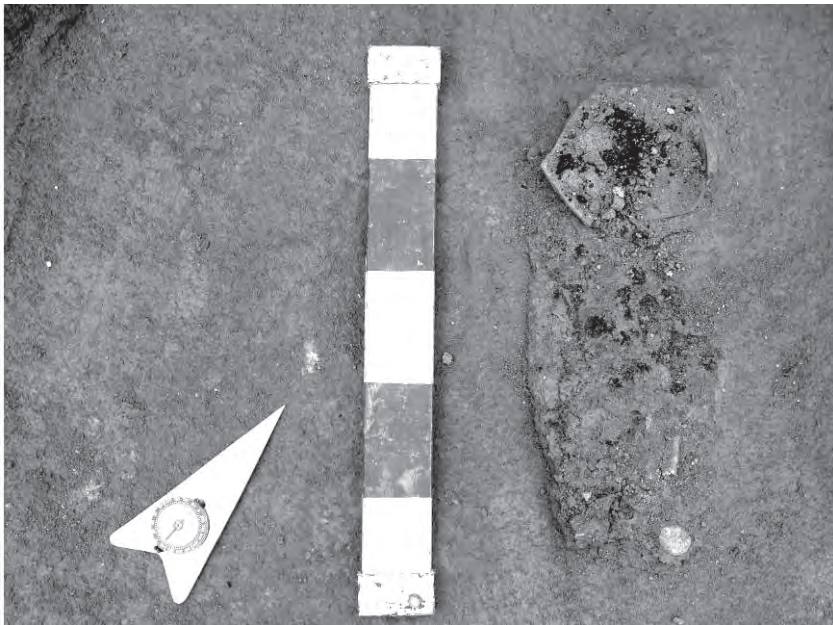


Fig. 9 – Inventarul mormântului *in situ*.



Fig. 10- Monedă din mormântul M8.

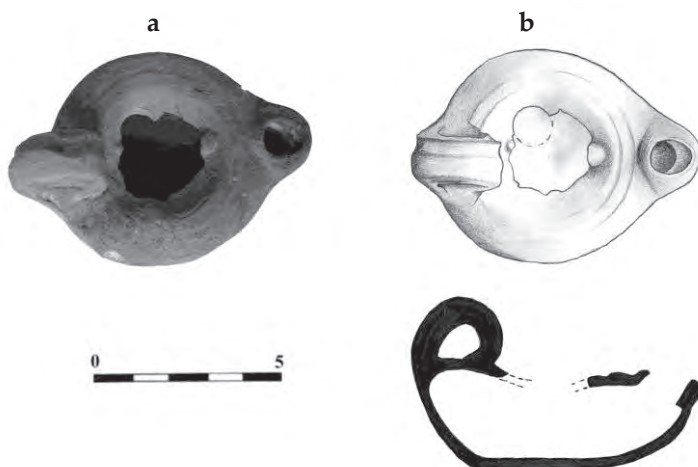


Fig. 11 – Opaiț din mormântul M8 – a. fotografie; b. desen.



Fig. 12 – Bol din mormântul M8 – a. fotografie; b. desen.