

CERCETĂRI ARHEOLOGICE DIN ZONA EXTRA MUROS A CETĂȚII ULMETUM. UNELE ASPECTE PRIVIND LOCUIREA MEDIEVALĂ TIMPURIE

Cristina PARASCHIV-TALMAȚCHI*

Keywords: settlement, pottery, Early Medieval Period, centre of Dobrudja.

Cuvinte cheie: așezare, ceramică, perioada medievală timpurie, centrul Dobrogei.

Abstract: Starting with 2010, the Museum of National History and Archaeology from Constanța marked in its work plan to extend the excavations from Ulmetum also in extra muros area, one objective being to identify a possible Early Medieval settlement. The urgent beginning of the research in the new sector, conventional called "Cartaș-cuptor Panaitescu" and situated S-W of the Roman-Byzantine fortress, was determined by the state of the land, which was presenting as a shore rift that slowly broke down due to rainwater and frost, the fallen earth containing archeological artefacts. In the three campaigns of systematic research from this sector, for Early Medieval period were recorded two dwellings and a household waste deposit area. The density of material discovered here determined us, in this stage of the research, to consider that in this period here was a settlement, of which exact location remains to be established in the future. Most of the material discovered is represented by pottery, divided in four main categories: I - pottery made of common paste, oxidant burned (the majority of findings); II - pottery made of fine paste, oxidant burned; III - pottery made of kaolin, oxidant burned; IV - pottery made of fine paste, reductant burned. On categories, were identified the following shapes of pottery: I - pot without handle and buckets with interior handles; II - jug with handles which ends with an extension in relief, jug with handle with two raised grooves and bowl with spheroidal body; III - pot without handle, buckets with interior handles and bowl; IV - pot without handle, pot with handles, provision pot, jug with trilobite mouth and bucket.

Besides pottery, were also discovered a spindle whorl burned reductant, a bone awl, small disks made from the wall of reductant and oxidant burned pottery, bigger disks made of bricks or from the wall of large supply vessel, circular weights made of antic

* Cristina PARASCHIV-TALMAȚCHI: Muzeul de Istorie Națională și Arheologie Constanța; e- mail: ctalmatchi@gmail.com.

bricks, sandstone, a few iron objects (knife blades and arrowheads), horns and bones of animals.

The characteristics of the ceramic material, supported by similar findings, but also by the existence of other elements (like the bucket fragment, the trilobite rim from the grey jar, base of the handle of pink-orange jar, which ends with an extension in relief, rim from a bowl with a spheroidal body, reddish-brown, fragments from buckets with interior handles) or the lack of others (as ceramics with olive green enamel; impressions made with toothed wheel, amphorae or monetary pieces) determine us to propose, as a provisional date, subject to future researches, the end of 8th century A.D. as the inferior limit, respectively, probably, first part of 10th century A.D., as the superior limit of habitation for the settlement from Pantelimonu de Sus.

Rezumat: Începând cu anul 2010, Muzeul de Istorie Națională și Arheologie din Constanța a înscris în planul său de lucru extinderea săpăturilor la cetatea Ulmetum și în zona extra muros, unul din obiective fiind identificarea unei eventuale așezări medievale timpurii. Începerea urgentă a săpăturilor în noul sector, numit convențional punctul „Cartaș-cuptor Panaitescu” și situat la SV de cetatea romano-bizantină, a fost determinată și de starea terenului, acesta prezentându-se ca o ruptură de mal care se surpa lent datorită apelor pluviale și înghețurilor, pământul căzut antrenând artefacte arheologice. În cele trei campanii de săpătură sistematică desfășurate aici, pentru perioada medievală timpurie au fost înregistrate două bordeie și o zonă de depunere a resturilor menajere. Densitatea materialului descoperit ne determină, în stadiul actual al cercetărilor, să considerăm că în această perioadă aici a existat o așezare, a cărei amplasare exactă rămâne să fie stabilită în viitor. Materialul majoritar descoperit îl reprezintă ceramica, împărțită în patru categorii principale: ceramica confecționată din pastă comună, arșă oxidant (aceasta fiind cea mai numeroasă); ceramica modelată din pastă fină, arșă oxidant; ceramica modelată din lut caolinoid, arșă oxidant, și ceramica modelată din pastă fină, arșă reducător. Pe categorii, au fost identificate următoarele forme de vase: I - oala fără toartă și căldarea cu toarte interioare; II - urciorul cu toarte finalizate printr-o prelungire în relief, urciorul cu toartă cu două nervuri în relief și castronul cu corpul sferoidal; III - oala fără toartă, căldarea cu toarte interioare și castronul; IV - oala fără toartă, oala cu toarte, vasul de provizii, urciorul cu gura trilobată și găleata.

Alături de ceramică, au mai fost descoperite o fusaiolă arșă reducător, un împungător din os, mici discuri făcute din pereții unor vase arse oxidant sau reducător, discuri mai mari confecționate din cărămidă sau din pereții unor chiupuri, greutatea circulară făcute din cărămizi antice, gresii fragmentare din șist verde, câteva obiecte din fier (lame de cuțit și vârfuri de săgeți), coarne și oase de animale.

Caracteristicile materialului ceramic, susținute și de descoperiri similare, dar și de existența unor elemente (precum fragmentul de găleată; buza trilobată de la urciorul cenușiu; baza de toartă de la urciorul roz-portocaliu, care se termină printr-o prelungire în relief; buza de la castronul cu corpul sferoidal, cărămiziu-cafeniu; fragmentele de la căldările cu toarte interioare) sau lipsa altora (ca ceramica cu smalț verde-oliv; impresiunile făcute cu roțița dințată, amforele sau piesele monetare) ne determină a propune, ca datare provizorie, sub rezerva cercetărilor viitoare, sfârșitul secolului al VIII-lea p.Chr ca limită inferioară, respectiv, posibil, prima parte a veacului al X-lea p.Chr, ca limită superioară de existență pentru așezarea de la Pantelimonu de Sus.

Materialele medieval-timpurii descoperite în timpul unor cercetări de teren în zona *extra muros* a cetății Ulmetum (Pantelimonu de Sus, jud. Constanța)¹ au relevat posibila existență a unor medii de viață umană, din această perioadă, în partea centrală a Dobrogei. Lipsa unor cercetări sistematice - îndreptate în trecut cu precădere asupra obiectivelor de pe linia Dunării și a litoralului-, și a unor date certe, a lăsat cale liberă diverselor interpretări privind gradul de ocupare umană a spațiului respectiv. Importanța cercetării cetăților și așezărilor fortificate de pe aliniamentele sus menționate este fără tăgadă, dar trebuie recunoscut faptul că nu putem continua să neglijăm așezările, poate mai modeste, din zona centrală a teritoriului istro-pontic, „reconstituind” pe mai departe istoria ei doar pe baza informațiilor restrânse oferite de periegheze sau a celor salvate în timpul cercetărilor preventive.

În acest sens, începând cu anul 2010, Muzeul de Istorie Națională și Arheologie din Constanța a înscris în planul său de lucru extinderea săpăturilor la cetatea Ulmetum și în zona *extra muros*, unul din obiective fiind identificarea unei eventuale așezări medievale timpurii. Începerea urgentă a săpăturilor în noul sector a fost determinată și de starea terenului, acesta prezentându-se ca o ruptură de mal care se surpa lent datorită apelor pluviale și înghețurilor, pământul căzut antrenând artefacte arheologice. El se află la sud-vest de cetatea romano-bizantină, la nord de cuptorul de ars materiale de construcții (secolele V-VI p.Chr.) cercetat în anul 1980 de A. Panaitescu², în apropierea pârâului Pantelimon, pe dealul de pe partea nordică a acestuia, la limita localității contemporane (Pl. I/2,3). Deoarece este situat între cuptorul amintit și locuința familiei Cartaș, l-am denumit punctul „Cartaș-cuptor Panaitescu”, fiind astfel mai ușor de identificat în teren, mai ales că nu are o denumire anume în toponimia locală.

În anul 2010 au fost deschise, la circa 300 m de cetate³, două secțiuni, chiar în zona cu risc mare de pierdere în timp a artefactelor (Pl. II/1). Prima, S1, dispusă E – V, de 10 x 4 m, a fost plasată perpendicular pe buza malului, într-o zonă unde se observa o posibilă podea. A doua, S2, dispusă N – S, urma pe lungime marginea malului rupt și a avut 8,50 x 2 m.

În S1, după -0,80 m, incluzând stratul vegetal și pământ galben pentru o mare parte a secțiunii, cercetarea a fost restrânsă la 4 x 4 m, în limita de vest a acesteia, singura care a furnizat material arheologic, inclusiv date referitoare la perioada vizată de noi. Aici, la - 0,67 m, s-a conturat un complex medieval-timpuriu. În S2 cercetarea s-a desfășurat pe întreaga suprafață a secțiunii, fără a fi identificat vreun complex, materialul medieval-timpuriu apărând doar în nivel.

Stratigrafia în zona celor două secțiuni s-a prezentat astfel:

- nivelul vegetal actual, de 0,15 – 0,20 m, în care se afla antrenat material ceramic romano-bizantin și medieval-timpuriu de mici dimensiuni;
- nivel brun-măzăros, poros, de circa 0,15 m, cu rare artefacte, alunecate la vale în timp;
- nivel brun-negricios, ușor cenușos, de 0,32 – 0,37 m, cu material medieval-

¹ KREBS 1998, p. 107-110; PARASCHIV-TALMAȚCHI 2010, p. 285-288.

² PANAITESCU 1981, p. 303-308.

³ TALMAȚCHI & TALMAȚCHI 2011, p. 93.

timpuriu abundent (acest nivel se găsește în S1 doar în partea vestică, din el pornind complexul, iar în S2 poate fi pe alocuri mai subțire);

- sub nivelul brun-negricios a apărut pământul galben (*loess*).

În anul 2011, deoarece în cele două secțiuni din 2010 cercetarea fusese finalizată, ajungându-se în *loess*, am deschis alte două secțiuni, la circa 200 m de cetate. Acestea au fost plasate în partea superioară a pantei dealului de la nord de pârâul Pantelimon, la 12 m, respectiv 6 m, sud-est de limita proprietății familiei Cartaș⁴.

Prima secțiune, S3, a fost dispusă NV-SE și avea inițial 12 x 3 m (Pl. II/2). Situația din teren a solicitat extinderea secțiunii cu 2 m spre NV și lărgirea ei deocamdată cu o casetă, cu suprafața de circa 25 mp, plasată spre NE. Pe suprafața acesteia au fost identificate două complexe, unul contemporan și unul medieval-timpuriu, pentru cercetarea integrală a celui din urmă fiind necesară, pe viitor, extinderea secțiunii spre vest.

A doua secțiune, S4, este paralelă cu S3, are 10 x 3 m și se află la 10 m est de aceasta. Pe suprafața ei a fost surprins, parțial, un complex din perioada romană⁵.

În anul 2012 a fost continuată cercetarea secțiunilor S3 și S4, pe perimetrul delimitat în anul anterior, și a fost deschisă încă una, S5 (de 10 x 2 m, orientată NV-SE), în grădina familiei Cartaș, la aproximativ 15 m N-NV de S3. În această campanie, în S3 a mai fost identificat un complex medieval-timpuriu și câteva gropi din perioada romană. Cercetarea secțiunii nu a fost finalizată, urmând adâncirea în zona complexului descoperit în 2012 și, după cum precizam anterior, extinderea spre vest. Celelalte două secțiuni, S4 și S5, au fost finalizate, în ele materialul medieval-timpuriu apărând sporadic doar în nivel, nefiind identificat nici un complex din această perioadă.

În S4 a fost cercetată parțial o groapă de împrumut a pământului galben. Aceasta pornea din nivelul cu material roman, iar în umplutură prezenta puțin material arheologic (ceramică, oase și câteva cărămizi fragmentare).

În S5 a fost surprinsă, spre limita de nord, o groapă menajeră din perioada modernă (cu ceramică smălțuită și o pipă fragmentară) și un șanț, probabil din secolele II-IV p.Chr.

Stratigrafia în zona secțiunii S3, singura cu aport important pentru perioada analizată, se prezenta astfel (Pl. IV):

- nivelul vegetal actual, de 0,10 – 0,15 m, în care se afla antrenat material ceramic divers de mici dimensiuni;

- nivel brun-măzăros, poros, cu material amestecat alunecat la vale în timp, de circa 0,20 – 0,85 m;

- nivel cu multă cenușă, prăfos, de 0,45 – 1,05 m, cu material medieval-

⁴ Considerentele noastre în plasarea lor aici au fost următoarele: între primele două secțiuni și noul amplasament se află o zonă de depozitare a resturilor menajere contemporane (practic săpătura a fost realizată la marginile acesteia); familia Cartaș și-a făcut acum aproape un deceniu un beci, ocazie cu care colegii care făceau cercetări în perimetrul cetății Ulmetum au recuperat mai multe fragmente ceramice arse reducător și au înregistrat o locuință surprinsă parțial; la cercetarea de suprafață efectuată în anul anterior, în zona noului amplasament materialul medieval-timpuriu era destul de numeros, comparativ cu alte posibile locații, unde domina cel romano-bizantin.

⁵ TALMAȚCHI 2012, p. 97.

timpuriu abundent (acest nivel se găsește în S3 doar în jumătatea de NV);

- nivel brun-cenușiu compact, de 0,35 – 0,45 m, cu material romano-bizantin majoritar (acest nivel se găsește în S3 doar în jumătatea de SE);

- nivel brun, poros, puțin afânat, de 0,50 – 0,80 m, cu pigment de lemn ars și material romano-bizantin majoritar (acest nivel se găsește în S3 doar în jumătatea de NV, sub stratul cu multă cenușă și material medieval-timpuriu, pe la mijlocul acestuia);

- nivel galben-brun, de 0,15 – 0,90 m, cu material sporadic roman și câteva fragmente getice;

- sub nivelul galben-brun a apărut pământul galben (*loess*) în cea mai mare parte a secțiunii, excepție zona casetei, unde cercetarea nu a fost finalizată.

În S4 și S5 nu avem un nivel medieval-timpuriu distinct, sub cel vegetal găsindu-se unul brun-măzăros, poros, cu material amestecat, printre care și cel de interes pentru studiul nostru.

După cum precizam mai sus, în prima secțiune deschisă în sectorul „Cartaș-cuptor Panaitescu”, S1, a fost identificat și cercetat un complex medieval-timpuriu. Acesta s-a conturat la – 0,67 m și s-a dovedit a fi un bordei (Cpl. 1/2010), surprins parțial, adâncit pe partea estică în pământul galben (Pl. V/1). Forma lui a fost probabil dreptunghiulară cu colțurile rotunjite, din el mai păstrându-se la momentul descoperirii o suprafață de 2,70 m N-S, respectiv de 1,37 m E-V. Acesta avea podeaua (aflată la – 0,87 m) din lutuială, groasă de 0,02-0,03 m, și era ușor albiată.

În colțul de SE (la 0,40 m de limita estică și 0,65 m de cea sudică) se afla un cuptor cu pereții făcuți din pământ galben, a căror grosime era de 0,07-0,08 m și care se mai păstrau pe înălțimea de 0,06 m. Cuptorul avea vatra adâncită în podea. Forma lui era circulară-neregulată, cu un diametru maxim de 0,60 m în partea inferioară, respectiv 0,50 m în cea superioară. Gura acestuia, cu o deschidere de 0,42 m, era spre vest, ușor sud-vest, în dreptul ei podeaua fiind placată cu câteva pietre.

Pe suprafață cercetată a bordeiului nu au fost identificate gropi de pari. Avem însă câteva mici fragmente de lutuială cu amprente de nuiiele. Deasupra podelei se afla un strat de circa 0,20 m grosime de cenușă cu urme sporadice de lemn ars, cenușă ce provenea majoritar de la un material ușor, peste care se aflau răspândite pietre a căror parte inferioară fusese expusă la foc. Acestea reprezintă probabil resturile unui acoperiș din stuf, fixat cu pietre de mărime medie pentru a nu fi luat de vânt.

Stratul gros de cenușă cu lemn ars de deasupra podelei arată modul în care a încetat folosirea bordeiului, iar podeaua puțin bătătorită și coacerea relativ profundă a vetrei cuptorului sugerează o locuire de scurtă durată (sezonieră).

Inventarul bordeiului este dat de materialul ceramic fragmentar prezent pe podea, din care două bucăți mai mari se aflau în apropierea cuptorului spre nord-vest, o fusaiolă și câteva oase de animale. Din prima categorie, se remarcă trei vase, parțial reîntregibile.

Primul este o oală fără toarte, arsă oxidant fără profunzime, modelată la roata lentă din pastă grosieră, cu nisip de granulație medie și numeroase microprundișuri roșii și gri. Are diametrul maxim în zona umerilor, iar buza este

răsfrântă la exterior și rotunjită. A fost ornamentată, prin tehnica inciziei, cu câmp de linii orizontale peste care au fost aplicate fascicule de linii oblice. Fasciculele au fost dispuse în două registre: unul în zona umerilor vasului, trasate de la dreapta spre stânga, unde sunt așezate ordonat la distanțe aproximativ egale și au câte șase linii; al doilea se află la aproximativ trei centimetri mai jos de primul și are fasciculele trasate de la stânga spre dreapta. Din cauza pastei groșiere, decorul pare neîngrijit. Diametrul gurii vasului este de 17 cm, iar grosimea pereților lui oscilează între 0,7-1 cm (Pl. V/4).

Al doilea este probabil o căldare cu toarte interioare, plasate sub nivelul buzei, arșă oxidant fără profunzime, modelată la roata lentă din pastă cu nisip mediu și numeroase microprundișuri albe și gri⁶. Deși pasta este grosieră în spărtura vasului, totuși suprafața acestuia a fost bine finisată, astfel încât împreună cu decorul, realizat foarte îngrijit, prezintă un nivel estetic superior. Vasul este fragmentar, putându-se reconstitui profilul, și păstrează o mică parte din bază. Acesta avea diametrul maxim sub zona mediană, corpul lăsând impresia unei sfere turtite. Gâtul este evazat, iar buza este răsfrântă spre exterior și teșită oblic. Fundul este aplatizat. Vasul a fost ornamentat, prin tehnica inciziei, cu benzi de linii în val cu creastă înaltă și rotunjită, plasate succesiv până spre bază, fin incizate și realizate cu multă atenție. Grosimea pereților vasului oscilează de la 0,8 cm în partea mediană, la 1,5 cm în cea inferioară, iar cea a fundului este de 1-1,2 cm. Diametrul gurii este de 19 cm, al bazei de 16 cm și prezintă o înălțime de 19,3 cm (Pl. V/5, VII/1).

Al treilea vas este reprezentat de mai multe fragmente care provin din zona mediană a unei oale fără toartă, arșă oxidant fără profunzime, modelată la roata lentă din pastă cu nisip de granulație medie și microprundișuri roșii și gri. Are diametrul maxim în partea superioară (de cca. 25 cm) și a fost ornamentată, prin tehnica inciziei, cu câmp de linii orizontale. Din cauza pastei groșiere, decorul pare neîngrijit. Grosimea pereților vasului oscilează între 0,7-0,9 cm (Pl. V/3).

Fusaiola descoperită pe podeaua bordeiului este din lut, a fost confecționată din pastă curată și este arșă reducător. Are formă bitronconică, diametrul maxim de 4 cm și înălțimea de 1,8 cm. Pe una din jumătăți are incizate șase linii scurte dispuse oblic, dar nu paralele, flancate de câte o linie în val (Pl. V/2, VIII/2).

Din umplutura cuptorului provin câteva fragmente de la corpul unor vase, arse oxidant fără profunzime, ornamentate, prin tehnica inciziei, cu linii orizontale și o buză răsfrântă în afară, teșită oblic și îngroșată spre exterior, de la o oală fără toartă, arșă de asemenea oxidant (Pl. X/10-12).

Acestora li se adaugă numeroase fragmente de dimensiuni mai mici care provin de la vase arse oxidant fără profunzime și ornamentate, prin tehnica inciziei, cu linii orizontale, unul dintre ele prezentând și linii oblice lungi. De altfel, vasul descris la a doua poziție este singurul cu decor în val descoperit în bordei. Alte câteva fragmente provin de la vase arse reducător, ornamentate de regulă cu linii oblice lustruite și rar cu linii dispuse în rețea.

Umplutura bordeiului, mai exact stratul de cenușă amintit anterior, ne-a oferit material ceramic medieval-timpuriu destul de abundent (Pl. IX/12-13, 15). Se

⁶ Într-un studiu anterior acest vas a fost publicat într-o stare mai fragmentară, el fiind completat ulterior, PARASCHIV-TALMAȚCHI 2013, p. 99-100, pl. 3/2.

remarcă o oală fără toartă, fragmentară, modelată la roata lentă, din pastă caolinoidă cu nisip mai fin, și arsă în profunzime. Are buza ușor răsfrântă, rotunjită și îngroșată spre exterior. Aceasta a fost ornamentată, prin tehnica inciziei, cu câmp de linii orizontale, peste care au fost trasate, în zona umerilor, două benzi de linii în val, de lățimi diferite și care, pe alocuri, se suprapun ușor. În partea inferioară a vasului, câmpul de linii orizontale este tăiat de un fascicul de linii scurte, oblice. Diametrul gurii vasului este de 19 cm, păstrează din înălțime 17,8 cm, iar grosimea pereților oscilează între 0,6-0,8 cm (Pl. VII/10, XI/1). De la baza malului, din pământul cenușos acumulat în timp, purtat de apele pluviale sau surpat, au fost adunate numeroase fragmente ceramice, unele completându-le pe cele din bordei.

În strat, în ambele secțiuni, în nivelul brun-negricios, a apărut material ceramic medieval-timpuriu numeros, fragmentele provenind atât de la ceramica arsă oxidant (confecționată din lut comun sau mai rar din caolin), cât și de la cea arsă reducător, greutăți și discuri din cărămidă antică (Pl. XIII/13-14). Prima categorie este reprezentată de oale fără toartă decorate prin tehnica inciziei, confecționate la roata înceată sau rapidă, dintr-o pastă cu nisip de granulație variată, și arse majoritar fără profunzime, existând totuși și excepții. Buzele acestora sunt ușor răsfrânte în afară, rotunjite și teșite, uneori îngroșate spre exterior, descriind în secțiune un cerc sau oval, alteori cu o muchie ascuțită în jos (Pl. X/2, 4-6). Gâtul vaselor poate fi drept, mai înalt sau mai scund, sau evazat. Fundul acestor vase este drept, un singur exemplar păstrând o marcă fragmentară (Pl. VII/2, X/8), redată în relief, asemănătoare literei „T”, cu o ramificație laterală a trunchiului, care dă posibilitatea de a fi interpretată și ca un „Y”.

De aici provin și câteva fragmente de la corpul unor vase cu decor lustruit, modelate dintr-o pastă fină și arse oxidant (Pl. X/17).

Ceramica confecționată din pastă fină, arsă reducător, este prezentă prin fragmente de la oala fără toartă, cu buza răsfrântă ușor în afară, simplă rotunjită sau îngroșată spre exterior, cu gâtul cilindric, scund sau mai înalt. Acestea prezintă decor lustruit, constând în linii orizontale alăturate pe buză și gât, iar pe corp linii verticale, dispuse în rețea sau lustruire mecanică (Pl. XII/2, 4).

În jumătatea de NV a secțiunii S3 și a întregii casete a fost identificată o zonă în care se aruncau resturile menajere în evul mediu timpuriu (Gr. 1/2011), prin nivelarea pantei, nu prin săparea unei gropi pentru depunerea acestora. Ea suprapunea un bordei, a cărui abandonare și prăbușire reprezintă, probabil, punctul de formare al gropii⁷, dar pe care l-a depășit mult în suprafață. Aceasta s-a conturat la - 0,30 m în caroul 14, respectiv - 0,75 m în caroul 7. În adâncime groapa mergea până la - 0,85 m în caroul 14, respectiv - 1,23 m în caroul 7. Nivelul respectiv prezenta o grosime ce varia între 0,45 - 1,05 m și abunda în material ceramic specific perioadei (ars oxidant și reducător). Cea mai mare grosime a lui a fost înregistrată în caroul 12. În ultima campanie, au fost surprinse marginile de N, E și S ale zonei de depozitare a resturilor menajere, spre V intrând sub profil. Ca suprafață, de la S la N ea pornea din caroul 7 (mai exact la 6,30 m de profilul de SE) și ținea până la 14,16 m în zona casetei, care prelungește

⁷ Un obicei întâlnit în așezările perioadei.

spre NV perimetrul de cercetare. De la V la E are deocamdată 5,50 m, urmând a fi excavată și partea vestică în campaniile viitoare. Întreaga zonă de depunere a resturilor menajere se prezenta ca o aglomerare de material ceramic și oase, rare obiecte din fier, aflate într-un strat foarte prăfos cu multă cenușă. În jumătatea superioară pot fi întâlnite și pietre medii, iar în umplutură apar sporadic bucăți de lutuală și pigment de lemn ars.

Materialul ceramic din zona cu resturi menajere este reprezentat majoritar de cel medieval-timpuriu (peste 85 %), căruia i se adaugă cel roman și romano-bizantin. Ceramica medievală timpurie este fragmentară, uneori parțial reîntregibilă, și a fost arsă oxidant (din lut comun, fin sau caolin) și reducător.

Ceramica lucrată din lut comun este reprezentată de o singură formă, oala fără toartă, de dimensiuni medii și mai mari, în general cu diametrul maxim în partea superioară a corpului. Buza acestor vase poate fi ușor răsfrântă în afară, teșită sau rotunjită, uneori îngroșată spre exterior, iar gâtul poate fi drept, mai înalt sau mai scund, sau evazat. Acestea au fost modelate la roata înceată și la cea rapidă, manevrată cu mai puțină experiență, dintr-o pastă care prezintă în compoziție, nisip de granulație variată, microprundișuri, rareori și cochilii pisate. În general, acestea au în spărtură miezul cenușiu; există însă și situații în care arderea a fost integrală.

Vasele din pastă nisipoasă au fost decorate prin tehnica inciziei (Pl. VII/4-7, IX/1, 3-10, 14, 16, 18, X/1, 3, 9). Din punct de vedere cantitativ, se detașează acelea cu linii orizontale, de regulă dispuse în câmp (care se oprește cu 5-7 cm mai sus de fundul vasului), precedate uneori sau suprapuse de benzi de linii în val. Rar, aceste benzi pot coborî până sub zona diametrului maxim. Tot în zona umărului, pe unele fragmente au fost trasate fascicule de linii oblice, scurte, rar mai lungi și dispuse în X, ori linii singulare plasate la distanțe egale. Unele fragmente, provenind din partea superioară a vaselor, păstrează doar decor format din benzi de linii în val, care se succed sau formează „ochiuri”, sau linii în val dispuse la distanță. La câteva exemplare, buza a fost decorată spre interior cu o bandă de linii în val. Fundul vaselor din pastă comună este drept, pe un singur exemplar păstrându-se o marcă de olar fragmentară, redată în relief, ce pare a fi un cerc cu suprafața împărțită în mai multe sectoare, diferite ca formă și mărime (Pl. VII/3, X/7).

De la vase arse oxidant, dar confecționate dintr-o pastă fină, provin și câteva fragmente roz-portocalii, roz și cărămizii-cafenii, care prezintă decor lustruit, sub formă de linii în rețea sau lustruire mecanică (Pl. X/13-16, 18). Dintre cele roz-portocalii, menționăm un fragment de la corpul unui urcior a cărui bază de toartă se termină printr-o prelungire în relief (Pl. VIII/5, X/13). Acesta a fost confecționat la roata rapidă, iar în spărtură prezintă o ușoară nuanță cenușie spre interior. Grosimea peretelui de vas oscilează între 0,7-0,8 cm, iar toarta era ovală în secțiune, dar nu aplatizată. Fragmentul este lustruit mecanic pe toată suprafața exterioară, inclusiv în zona profilată. Dintre cele cărămizii-cafenii, amintim un fragment care provine din partea superioară a unui castron cu corpul sferoidal, cu buza dreaptă în sus, rotunjită și ușor îngroșată spre exterior. Vasul a fost confecționat la roata lentă și prezintă pe buză și pe suprafața exterioară lustruire mecanică (Pl. X/16). Pereții acestuia au grosimea de 0,7 cm, iar buza de 0,8 cm.

Pentru ceramica modelată din caolin s-a preferat cu precădere oala fără toartă, rareori apărând fragmente de la căldări cu toarte interioare, plasate sub nivelul buzei, sau de castron. Acestea au fost lucrate atât la roata înceată cât și la cea rapidă, dintr-o pastă ce prezintă în compoziție nisip de granulație variată și microprundișuri. Arderea lor a fost făcută în profunzime, fiind rare cazurile în care miezul este cenușiu-gălbui. Buzele oalelor fără toartă pot fi răsfrântă în afară, rotunjite simple sau îngroșate, mai mult sau mai puțin, spre exterior. Rareori, în partea superioară au o șanțuire fină. Gâtul vaselor poate fi drept, mai înalt sau mai scund, sau evazat. Pe fragmentele din caolin preponderente sunt tot liniile orizontale incizate, rar dispuse în benzi cu spații nedecorate între ele, alteori suprapuse de benzi de linii în val în zona umărului. Pe buza unui vas se păstrează pete de vopsea roșie (Pl. XI/2-3, 6, 8, 10-14). Fundul oalelor fără toartă este drept și nu prezintă marcă de olar.

Căldarea cu toarte interioare este reprezentată de două buze, din care una mai păstrează urma unei perforații, și două fragmente din zona cu perforații verticale (Pl. VII/9, XI/7,9). Gâtul acestor vase este evazat, iar buza, răsfrântă în afară, este rotunjită sau teșită oblic și îngroșată spre exterior. În zona toartelor gâtul este îngroșat, astfel încât să permită perforarea verticală și rezistență atunci când vasul era suspendat. Căldările cu toarte interioare au fost confecționate la roata lentă dintr-o pastă cu nisip și rare microprundișuri albe și au fost arse integral (un exemplar) sau fără profunzime, prezentând un miez cenușiu. Cele patru fragmente nu păstrează elemente de decor. Grosimea acestora oscilează între 0,7-0,9 cm, respectiv 1,1 cm în zona buzelor și 2 cm în cea a toartelor. Într-un singur caz perforația se păstrează pe toată înălțimea de 4,3 cm, iar diametrul acesteia este de 0,8 cm.

Fragmentul de castron provine din partea superioară a vasului și păstrează profilul acestuia până în zona umărului (Pl. VII/8, XI/5). Acesta a fost confecționat la roata înceată și a fost ars în profunzime. Buza vasului este ușor adusă spre interior, rotunjită și îngroșată. Fragmentul nu păstrează elemente de decor. Pereții castronului au grosimea de 0,6-0,7 cm, iar buza de 0,9 cm.

Pentru ceramica arsă reducător tipul de vas preferat a fost oala fără toarte. Mult mai rar întâlnim și fragmente de la oale cu toarte și vase de provizii, respectiv unul de la un urcior cu gura trilobată și unul de la o găleată.

Oala fără toartă prezintă, după caz, gât cilindric, mai scund sau mai înalt, și buză ușor răsfrântă în afară, teșită oblic sau rotunjită, de regulă îngroșată spre exterior. Oalele cu toartă pot avea gâtul ușor evazat și buza răsfrântă și rotunjită, ori gât înalt, cilindric și buza rotunjită și îngroșată spre exterior. Toartele acestora pornesc de sub buză sau din zona gâtului și se opresc pe umărul vasului. Ele sunt ovale în secțiune, relativ aplatizate. Vasele de provizii pot avea gâtul cilindric, înalt sau mai scund, și buza ușor răsfrântă, rotunjită și îngroșată spre exterior, ca un colac.

Vasele arse reducător au fost modelate la roată înceată și rapidă dintr-o pastă curată, cu rare granule de nisip de mărime medie sau microprundișuri. În spărtură acestea sunt brun-cenușii, nuanță prezentă uneori și pe partea interioară, sau sub formă de pete pe suprafața exterioară. Acestea au fost ornamentate prin tehnica lustrului, cu linii orizontale alăturate sau suprapuse pe ambele fețe ale

buzei și pe gât, iar pe corp prezintă linii lustruite dispuse vertical, oblic sau în rețea, sau lustruire mecanică (Pl. XII/1, 3, 5-7, 10-15). Uneori, pe același vas putem întâlni toate cele trei modalități de dispunere a liniilor (Pl. VIII/1, XII/10). Pe unele vase decorul se oprește într-o bandă de caneluri, dispusă orizontal în jumătatea inferioară a vasului, alteori o depășește ajungând până la baza acestuia. Fundul acestor tipuri de vase este drept și nu prezintă, până acum, marcă de olar. Din rândul oalelor fără toartă merită amintit un exemplar reîntregibil parțial. Fragmentele descoperite reconstituie partea superioară, întregind profilul vasului până sub zona diametrului maxim (Pl. VIII/1, XII/10). Gâtul este cilindric, înalt, și a fost ornamentat cu linii lustruite dispuse vertical, iar buza rotunjită și lustruită mecanic, pe orizontală. Imediat sub gât pornesc benzi de linii, dispuse vertical sau oblic (uneori suprapunându-se și formând rețea), care se opresc într-o bandă de caneluri. Partea reliefată dintre acestea a fost lustruită. Vasul a fost lucrat îngrijit, la o roată rapidă. Grosimea buzei este de 1 cm, iar a pereților corpului de 1-1,1 cm.

Fragmentul de urcior (Pl. VIII/3, XII/7) provine din zona gurii trilobate și are buza rotunjită, îngroșată spre exterior. Gâtul prezintă, pe partea exterioară, decor lustruit orizontal. Buza are grosimea de 1,1 cm, iar peretele gâtului de 0,87 cm.

Fragmentul de găleată (Pl. VIII/4, XII/9) este din partea superioară a vasului, păstrează o parte din buză și una din urechiușe. Buza este dreaptă în partea superioară și are grosimea de 0,76 cm. Urechiușa, sub forma unei perforații cu diametrul de 1,3 cm, a fost întărită printr-un decor în relief, care imită ornamentele din fier de la găurile pentru toartă ale vaselor similare din lemn. La 1,8 cm sub buză a fost incizată o linie orizontală, restul suprafeței exterioare fiind lustruită. Peretele vasului are grosimea de 0,9 cm, excepție zona cu decor în relief unde ajunge la 1,3 cm.

Alături de fragmentele ceramice, în umplutura respectivă au apărut și alte materiale: discuri mici, cu diametrul de 2,3-3,86 cm, făcute din pereții unor vase arse oxidant sau reducător (unul dintre acestea a fost realizat din peretele unui urcior roz-portocaliu, confecționat la roata rapidă, ornamentat cu caneluri și lustruit); discuri mai mari făcute din cărămidă sau din pereții unor chiupuri (cu diametrul de 6,5-7,5 cm); greutatea circulare făcute din cărămizi antice; gresii fragmentare din șist verde; câteva obiecte din fier (lame de cuțit și vârfuri de săgeți); coarne și oase de animale (Pl. XIII/5-12, 15-16).

În partea de nord zona cu resturi menajere medievale timpurii a fost afectată, pe o mică suprafață, de construirea unui bordei de oieri (Cpl. 1/2012), semiîngropat, în prima jumătate a secolului al XX-lea. Umplutura acestuia consta în resturi de la așternutul animalelor și fragmente ceramice smălțuite, specifice perioadei menționate. În fața acestui bordei, spre sud, la aproximativ 2,50 m, a fost ridicat un zid, din piatră neregulată și doar stivuită, fără liant⁸, cu lățimea de 0,80-0,95 m și o înălțime păstrată de 0,68 m (numeroase pietre din el erau prăvălite la vale pe o mare parte din suprafața secțiunii). Zidul suprapune „groapa” medieval-timpurie, este contemporan cu bordeiul oierilor și proteja intrarea acestuia de curenții de aer ce veneau dinspre valea aflată la sud.

⁸ Astfel de ziduri, reprezentând garduri ce delimitează o proprietate, sunt încă des întâlnite în teritoriul Dobrogei și astăzi.

În casetă, sub zona cu resturi menajere medieval-timpurii a fost identificat un bordei (Cpl. 2/2012) cu suprafața de 3,25 x 3,40 m (Pl. III/1, VI/1). Orientarea lui era NV-SE. Acesta s-a conturat la - 0,86-0,95 m și avea podeaua la - 1,15 m. Podeaua era din lutuială galben-brun și avea grosimea de 3 cm. În colțul de NV păstra un cuptor aproximativ circular (cu interiorul de 1,10 x 1,43 m), cu pereții clădiți din piatră și cărămidă fragmentară legate cu pământ galben-brun (la momentul descoperirii, o parte a pereților era prăbușită în interior); grosimea pereților varia între 0,20-0,30 m. Gura cuptorului era spre sud și avea deschiderea de 0,28 m, iar vatra era din plăci de pavaj asemănătoare cu cele descoperite în cetate, în nivelul romano-bizantin (Pl. III/2). În interiorul bordeiului, nu departe de gura cuptorului, și în exterior, la N-NE de peretele acestuia, se păstrează amprenta a două găuri de pari.

Umplutura bordeiului consta într-un pământ galben-ușor cenușiu, compact, cu material puțin, amestecat, dar mai numeros cel medieval-timpuriu. Pe partea de est complexul a fost adâncit în pământul galben 0,12-0,25 m, iar pe vest era ușor adâncit într-un nivel brun-poros cu material romano-bizantin. Cantitatea redusă a materialului descoperit pe podea, modul fragmentar de prezentare a acestuia și lipsa urmelor specifice de incendiere ne determină să considerăm că bordeiul a fost abandonat în mod intenționat, obiectele întregi și importante fiind luate de proprietari. După acest moment, respectiv după prăbușirea pereților, probabil că zona a devenit loc de depozitare a gunoiului. Refolosirea plăcilor de pavaj din cetate și prezența fragmentelor ceramice medieval-timpurii pe podea, sub pământul galben-ușor cenușiu, ne determină să atribuim complexul, în acest stadiu al cercetărilor, perioadei medievale timpurii.

Inventarul bordeiului constă în material ceramic, un disc făcut dintr-o cărămidă, un împungător din os cu vârful rupt, o bucată spartă dintr-un frecător din piatră și câteva oase (Pl. VI/2-14). Din prima categorie, se remarcă fragmentele arse oxidant fără profunzime, confecționate la roata lentă dintr-o pastă comună. Ele provin de la oale fără toartă cu gâtul scurt, cilindric, sau evazat și cu buza răsfrântă în afară, teșită oblic sau rotunjită și îngroșată spre exterior. Acestea au fost ornamentate prin tehnica inciziei cu linii orizontale, peste care au fost aplicate, uneori, linii în val sau fascicule de linii oblice plasate la mică distanță. Acestora li se alătură un fragment roz care provine de la corpul unui urcior ornamentat cu caneluri și lustru, precum și un fragment din partea inferioară a unui vas ars reducător, ce mai păstrează decor din linii verticale lustruite. Din umplutura cuptorului amintim un fragment ars reducător, confecționat la roata lentă din pastă fină, ornamentat cu două linii incizate (una în val și una orizontală), apoi lustruit mecanic pe orizontală.

Materiale ceramice medieval-timpurii au fost descoperite, sporadic, și în cetate. Fragmentelor din rapoartele lui Vasile Pârvan⁹, printre care și o marcă de olar¹⁰, le adăugăm alte câteva apărute în pământul depozitat în timpul săpăturilor de la începutul secolului al XX-lea, necesar a fi mutat pentru efectuarea unor cercetări în sectorul de NV¹¹. Acestea provin de la oale fără toartă arse oxidant,

⁹ PÂRVAN 1912, p. 570, pl. XXIII/fig.2, pl. XXV/fig.2/5; PÂRVAN 1913-1914, pl. XXVIII/1.

¹⁰ PÂRVAN 1912, p. 575.

¹¹ Fragmentele ne-au fost oferite de colegii noștri, Zaharia Covacef și Constantin

confeționate la roata lentă din lut comun și caolinoid (Pl. XIII/1-4). Au buza ușor răsfrântă în afară, rotunjită și îngroșată spre exterior, gâtul cilindric, scurt, sau evazat și au fost ornamentate prin tehnica inciziei cu câmp de linii orizontale peste care, uneori, a fost trasată o bandă de linii în val. Cele două funduri descoperite aici nu prezintă marcă de olar.

După cum s-a observat, în cele câteva campanii de săpătură sistematică desfășurate în punctul „Cartaș-cuptor Panaitescu”, aflat la mică distanță de cetatea Ulmetum, pentru perioada medievală timpurie au fost înregistrate două bordeie și o zonă de depunere a resturilor menajere. Densitatea materialului descoperit ne determină, în acest stadiu al cercetărilor, să considerăm că în această perioadă aici a existat o așezare, a cărei amplasare exactă nu o cunoaștem încă. Cum spre sud se află valea pârâului Pantelimon, este posibil ca primul bordei cercetat de noi să se fi plasat spre limita așezării din această parte. Prezența „gropii” cu resturi menajere poate sugera și ea o limită estică a zonei, dar cu rezervele cuvenite. Spațiul necercetat aflat între secțiunile excavate în anul 2010 și celelalte trei, umplut cu gunoi contemporan, poate ascunde o parte a așezării. Spre nord nu avem niciun reper*, fiind posibil ca așezarea să fi fost distrusă de construcțiile contemporane. Spre vest materialul ceramic specific apare sporadic în grădinile de la marginea satului.

Ceramica descoperită la Pantelimonu de Sus, în punctul „Cartaș-cuptor Panaitescu”, se împarte în patru categorii principale.

Ceramica confeționată din pastă comună, arsă oxidant. Această categorie este cea mai numeroasă în descoperiri, se prezintă majoritar fragmentară, în rare cazuri vasele putând fi reîntregite, parțial sau total. Acestea au fost modelate la roata lentă sau la cea rapidă, dar manevrată cu mai puțină îndemânare, din pastă în compoziția căreia se găsește, după caz: nisip fin cu rare cochilii pisate; nisip fin cu calcar alb sporadic; nisip fin cu mică de granulație fină sau medie; nisip de granulație medie și numeroase microprundișuri roșii și gri; nisip de granulație mare și microprundișuri albe și gri, ori roșii, de dimensiuni mai mici. În general, vasele au fost arse fără profunzime, prezentând un miez cenușiu; există însă și cazuri în care argila a fost de bună calitate.

Formele întâlnite pentru această categorie ceramică sunt oala fără toartă și căldarea cu toarte interioare. Oala fără toartă poate prezenta, după caz: buză rotunjită, ușor răsfrântă în afară și gât evazat; buză ușor răsfrântă în afară, rotunjită și îngroșată spre exterior, descriind în secțiune un cerc sau oval; buză ușor răsfrântă în afară, teșită oblic, uneori cu o vagă șanțuire în partea teșită; buză răsfrântă în afară mai puternic și teșită, aproape triunghiulară în secțiune, cu o muchie ascuțită în jos. Gâtul poate fi cilindric, înalt sau mai scund, sau evazat.

Elementele de decor sunt realizate în tehnica inciziei și constau în: câmp de linii orizontale incizate mai fin sau mai adânc; câmp de linii orizontale peste care au fost trasate, în zona umărului, linii oblice plasate la distanțe relativ egale sau fascicule de linii oblice; câmp de linii orizontale peste care au fost trasate în zona umărului și sub diametrul maxim fascicule de linii oblice; câmp de linii orizontale

Băjenaru, cărora le mulțumim.

* Cu excepția, poate, a bordeiului din curtea familiei Cartaș, dar încă nu am verificat materialul descoperit aici.

suprapus de benzi de linii oblice; uneori în partea inferioară a vasului câmpul de linii este înlocuit cu benzi de linii care înfășoară corpul vasului; câmp de linii orizontale suprapus, imediat sub gât, de o linie în val; bandă de linii în val, în zona umărului, secundată de câmp de linii orizontale; uneori benzile de linii în val din zona umărului se întretaie formând „ochiuri”; benzi de linii în val, ce coboară sub zona diametrului maxim, alternând cu zone mai late de linii oblice; bandă de linii în val, în zona umărului, peste care au fost trasate fascicule de linii oblice, elemente urmate de câmp de linii orizontale; benzi de linii în val cu creastă înaltă și rotunjită, plasate succesiv până spre baza vasului; într-un singur caz partea inferioară a vasului a fost ornamentată cu o linie, uneori vălurită, ce înfășoară corpul vasului. Rareori, banda în val apare și pe interiorul buzei. Fundul oalelor fără toartă este drept, pe două exemplare existând marcă în relief.

Căldarea cu toarte interioare, plasate sub nivelul buzei, apare într-un singur exemplar într-un bordei (Cpl. 1/2010). Asupra prezentării acesteia nu mai revenim, ea fiind făcută detaliat odată cu descrierea inventarului bordeiului.

Ceramica modelată din pastă fină, arsă oxidant. Această categorie este rară în descoperiri, la nivelul câtorva fragmente de dimensiuni reduse. În funcție de culoarea obținută după ce au trecut prin procesul de ardere și de unele elemente adăugate pastei, acestea sunt roșii, roz-portocalii, roz sau cărămizii-cafenii. Vasele acestei categorii au fost lucrate la roata lentă și la cea rapidă, dintr-o pastă bine curățată, în compoziția căreia se poate observa nisipul fin și, într-un singur caz, rare cochilii pisate. În general, prezintă o ardere completă, rareori având în spărtură o ușoară nuanță cenușie.

Câteva fragmente sunt definitorii pentru forma vasului, pentru altele aceasta este mai dificil de stabilit. În primul caz, menționăm urciorul cu două toarte finalizate printr-o prelungire în relief, urciorul cu toartă cu două nervuri în relief (Pl. X/14-15) și castronul cu corpul sferoidal, cu buza dreaptă în sus, rotunjită și ușor îngroșată spre exterior.

Elementele de decor au fost realizate prin tehnica lustrului și constau în: lustruire mecanică, verticală sau orizontală, și linii dispuse în rețea.

Ceramica modelată din lut caolinoid, arsă oxidant. Această categorie are o frecvență bună în descoperiri, se prezintă majoritar fragmentară, în rare cazuri vasele putând fi reîntregite parțial. Acestea au fost modelate la roata lentă sau la cea rapidă, din pastă în compoziția căreia se găsește, după caz: nisip fin și rare microprundișuri albe; nisip mediu; nisip mediu și numeroase microprundișuri albe și negre; nisip mediu și microprundișuri albe și roșii. Arderea lor a fost de bună calitate, în rare cazuri fiind fără profunzime.

Formele întâlnite pentru această categorie ceramică sunt: oala fără toartă, căldarea cu toarte interioare și castronul. Oala fără toartă poate prezenta, după caz, buză răsfrântă în afară, rotunjită simplă sau îngroșată spre exterior. Rareori, în partea superioară au o șanțuire fină. Gâtul vaselor poate fi cilindric, înalt sau mai scund, sau evazat.

Elementele de decor sunt realizate în tehnica inciziei și constau în: câmp de linii orizontale; câmp de linii orizontale peste care s-a trasat una sau două benzi de linii în val, începând din zona umărului; linii orizontale dispuse în benzi, cu spații nedecorate între ele. Pe buza unui vas se păstrează pete de vopsea roșie, iar

pe partea interioară a alteia a fost trasată o bandă de linii în val. Fundul acestor vase este drept și nu prezintă marcă de olar.

Celelalte două forme, căldarea cu toarte interioare și castronul cu buza ușor adusă spre interior, sunt reprezentate de un număr redus de fragmente, care au fost prezentate detaliat mai sus, la inventarul Gr. 1/2011.

Ceramica modelată din pastă fină, arsă reducător. Această categorie este frecventă în descoperiri, se prezintă majoritar fragmentară, uneori vasele putând fi reîntregite parțial. Acestea au fost modelate la roată înceată și rapidă dintr-o pastă curată, cu rare granule de nisip de mărime medie sau microprundișuri. Vasele acestei categorii pot avea culoarea neagră, cenușie, mai rar brun închis. În spărtură sunt cenușii-brun, nuanță prezentă uneori și pe partea interioară, sau sub formă de pete pe suprafața exterioară.

Formele întâlnite pentru această categorie ceramică sunt oala fără toartă, oala cu toarte, vasul de provizii, urciorul și găleata. Oala fără toartă prezintă buză ușor răsfrântă în afară, teșită oblic sau rotunjită, de regulă îngroșată spre exterior și gât cilindric, scund sau mai înalt. Oalele cu toartă au buza răsfrântă în afară, rotunjită simplă sau îngroșată spre exterior, iar gâtul poate fi ușor evazat ori cilindric, înalt. Toartele acestora, mai late, ovale în secțiune și relativ aplatizate, uneori cu nervuri în relief, pornesc de sub buză sau din zona gâtului și se opresc pe umărul vasului.

Elementele de decor sunt realizate majoritar în tehnica lustrului, combinate rareori cu cele obținute prin tehnica inciziei, și constau în: linii lustruite verticale pornite de pe gât sau din zona umărului, care uneori se opresc într-o bandă de caneluri, alteori merg până la baza vasului; lustruire mecanică, orizontală, în zona gâtului, urmată de linii oblice sau dispuse în rețea; linii dispuse în rețea începând de pe umăr, gâtul fiind nedecorat; lustruire mecanică, orizontală pe buză, linii verticale pe gât, iar pe corp decor compus din linii verticale, linii oblice simple sau uneori întretăindu-se și formând rețea, toate încheindu-se în câteva caneluri dispuse sub zona mediană a vasului; benzi de linii oblice care se întretaie parțial, lăsând impresia unui „X” cu haste late; linii paralele lustruite, având capetele întoarse; lustruire mecanică până la baza vasului; lustruire mecanică combinată cu câteva linii incizate orizontal sau în val. Toartele oalelor prezintă și ele lustruire mecanică sau linii verticale dese. Fundul acestor vase este drept și nu prezintă marcă de olar.

Vasele de provizii pot avea gâtul cilindric, înalt sau mai scund, și buza ușor răsfrântă, rotunjită și îngroșată spre exterior, ca un colac. Elementele de decor prezente pe suprafața lor exterioară sunt asemănătoare cu cele prezentate la oale.

Urciorul poate avea gura trilobată și prezintă toarte înalte comparativ cu cele ale oalelor, ovale în secțiune, mai puțin late, cu două sau trei nervuri în relief, lustruite.

Găleata este reprezentată de un singur fragment care a fost prezentat în detaliu mai sus, la inventarul Gr. 1/2011.

O datare exactă a așezării nu vom face, cercetarea aflându-se încă în desfășurare. Vom propune însă, pe baza elementelor existente în acest stadiu, o datare provizorie, pentru care ne vom folosi de materialul ceramic, în lipsa unui monetar sau a altor elemente cu o datare mai restrânsă.

Cele mai apropiate analogii ale materialului ceramic descoperit la Pantelimonu de Sus le găsim în nivelul II al așezării de la Capidava (prima jumătate a secolului al X-lea p.Chr, probabil și în perioada anterioară acestuia)¹² și în necropola de la Istria „Capul Viilor” (secolele VIII – IX p.Chr.)¹³. În primul caz, observăm că elementele gamei decorative, realizate prin tehnica inciziei, prezente pe vasele arse oxidant sunt aproape identice, cu observația că, spre deosebire de Capidava, la Pantelimonu de Sus încă nu apar impresiunile din zona umărului. Unele concordanțe există și la ceramica cenușie decorată prin tehnica lustrului, redusă procentual ca descoperiri în așezarea de pe malul Dunării¹⁴. La Istria, dincolo de asemănările ceramicii modelată din pastă comună, cea mai elocventă analogie constă în prezența în ambele situri a două forme ceramice mai rare în descoperiri, găleata și urciul cu gura trilobată¹⁵, confecționate din pastă fină și arse reducător.

Pe teritoriul României, asemănări pentru categoriile ceramice reprezentate în descoperirile de la Pantelimonu de Sus, sau doar unele tipuri de vase, găsim și în așezările de la Hârșova¹⁶, Dinogetia (cu precădere în complexe date anterior domniei lui Ioan Tzimiskes)¹⁷ și Bucov (secolele VIII-X p.Chr.)¹⁸, în descoperirea fortuită de la Poarta Albă (probabil parte dintr-o necropolă din secolul al IX-lea p.Chr.)¹⁹ și în necropolele de la Castelu (sfârșitul secolului al IX-lea – prima jumătate a secolului al X-lea p.Chr.)²⁰, Izvoru (secolul al VIII-lea p.Chr.)²¹, Sultana (secolul al VIII-lea – primele două decenii ale veacului al IX-lea p.Chr.)²², Platonești (secolele VIII – X p.Chr.)²³ etc. Alte analogii aflăm în așezările de la Bogatoc (sfârșitul secolului al VIII-lea – mijlocul secolului al IX-lea p.Chr.)²⁴, Brestak (a doua jumătate a secolului al IX-lea – prima parte a secolului al X-lea p.Chr.)²⁵, precum și în necropolele de la Topola (secolele VIII-IX p.Chr.)²⁶, Razdelna (secolele VIII-IX p.Chr.)²⁷, Černa (secolul al VIII-lea – primele decenii ale veacului al X-lea p.Chr.)²⁸, Varna (veacurile IX-X p.Chr.)²⁹, Blaskovo (sfârșitul

¹² FLORESCU, FLORESCU, DIACONU 1958, p. 226.

¹³ ZIRRA 1963, p. 355-412.

¹⁴ FLORESCU, FLORESCU, DIACONU 1958, p. 171-173. Procentual, ceramica cenușie are o prezență redusă la Capidava, din totalul materialului ceramic descoperit aici.

¹⁵ ZIRRA 1963, p. 388, Рис. 24/7, p. 389, Рис. 25.

¹⁶ Material inedit din așezarea nefortificată cercetată în anii 2013-2014.

¹⁷ ȘTEFAN, BARNEA, COMȘA, COMȘA 1967, p. 147-152, fig. 85/5 la p. 146, fig. 90/2 la p. 152, 200-201.

¹⁸ COMȘA 1978, p. 60-106.

¹⁹ COMȘA 1961, p. 109-111.

²⁰ COMȘA, RĂDULESCU, HARTUCHI 1962, p. 655, fig. 5; RĂDULESCU & HARTUCHI 1967, p. 15-16, 100, pl. V/M11b.

²¹ FIEDLER 1992, Taf. 36/1, 15, 18.

²² MITREA 1962, p. 668-670, fig. 2-5; MITREA 1988, p. 91-139.

²³ MATEI 2001, pl. 46-47.

²⁴ KOZLOV 1997-1999, p. 98-126.

²⁵ DIMITROV 1969, p. 113-136.

²⁶ ANGELOVA, DONČEVA-PETKOVA, DASKALOV 1997, p. 145, p. 151, Табл. 3/1-3; IOTOV & PAVLOVA 2004, p. 38, fig. 16/2, p. 40, fig. 16/7, p. 41, fig. 16/14, p. 89.

²⁷ DIMITROV 1978, Табл. V-XIV; IOTOV & PAVLOVA 2004, p. 37, fig. 14/3, p. 89.

²⁸ VASILČIN 1989, p. 203, оѡр. 2, p. 207.

²⁹ IOTOV & PAVLOVA 2004, p. 51, fig. 27/4, p. 91.

secolului al IX-lea –secolul al X-lea p.Chr.)³⁰ etc.

Dincolo de caracteristicile generale, există însă forme de vase cu o perioadă restrânsă a utilizării, ce se constituie în buni indicatori pentru stabilirea unui punct de început sau unui *terminus* atunci când, prin lipsa unor piese monetare³¹ sau alte obiecte, întâlnim dificultăți în stabilirea încadrării cronologice. Unele, derivând din forme mai rezistente de lemn (gălețile) sau cupru (căldările), par a fi respinse repede de piață atunci când sunt confecționate din lut sau li se găsește o nouă formă, probabil mai propice întrebuințării. Altele sunt mai rare tocmai pentru că forma de lut era folosită concomitent cu cea din lemn (castronul).

În așezarea de la Pantelimonu de Sus un astfel de indicator îl reprezintă fragmentul de găleată descoperit în zona „gropii” cu resturi menajere din S3³², pe baza lui putându-se preciza o limită cronologică inferioară. Acest tip de vas este specific secolelor VIII-IX p.Chr., o frecvență mai bună înregistrând în a doua jumătate a secolului al VIII-lea și începutul celui următor³³, și apare în descoperiri cu sau fără ornamentul în relief de la baza găurilor prin care trecea toarta. Pe baza datelor pe care le deținem în acest stadiu al cercetărilor, este dificil de stabilit o întâietate în apariția celor două variante, însă din tabelul cronologic întocmit de U. Fiedler reiese că varianta cu imitația ornamentului de metal redată în relief poate fi mai timpurie³⁴. În așezarea de la Bucov-Tioca o găleată asemănătoare cu exemplarul nostru a apărut în bordeiul nr. 19, datat în secolul al VIII-lea p.Chr.³⁵ La Bogatoc au apărut, în complexe a căror datare se încadrează între sfârșitul secolului al VIII-lea și până spre mijlocul secolului al IX-lea p.Chr., nu mai puțin de cinci exemplare, dintre care trei cu decorul respectiv redat în relief³⁶. Vasul de la Istria „Capul Viilor”, apărut în M 265, se încadrează și el în secolele VIII – IX p.Chr.³⁷.

Caracteristicile materialului ceramic³⁸, susținute și de descoperiri similare, dar și de existența unor elemente (precum fragmentul de găleată; buza trilobată de la urciorul cenușiu; baza de toartă de la urciorul roz-portocaliu, care se termină printr-o prelungire în relief³⁹; buza de la castronul cu corpul sferoidal, cărămiziu-cafeniu⁴⁰; fragmentele de la căldările cu toarte

³⁰ DIMITROV 1967, p. 127-147.

³¹ Pentru această perioadă, în unele zone, chiar lipsa pieselor monetare poate reprezenta un indicator.

³² În jumătatea inferioară a acesteia.

³³ DONČEVA-PETKOVA 1990, p. 84, Abb. 2 (secolul al VIII-lea p.Chr.); FIEDLER 1992, Beilage 1 (sfârșitul secolului al VIII-lea – începutul veacului al IX-lea p.Chr.); HRISTOVA 2011, p. 78-79, 198, Таб.10 XIV (secolul al VIII-lea p.Chr.).

³⁴ FIEDLER 1992, Beilage 1.

³⁵ COMȘA 1978, p. 90, fig. 81/7, p. 143.

³⁶ KOZLOV 1997-1999, p. 124, Рис. 16/1,3,5.

³⁷ ZIRRA 1963, p. 355-412. ZIRRA 1996, p. 268.

³⁸ COMȘA 1963a, p. 107-122; COMȘA 1963b, p. 413-418, 427-431, pl. I-III; DONČEVA-PETKOVA 1990, p. 77-99.

³⁹ A fost descoperit în aceeași groapă, dar în partea ei superioară. Un fragment similar a apărut la Bucov-Tioca, în bordeiul 8, datat în secolul al IX-lea p.Chr., COMȘA 1978, p. 93, fig. 85/3.

⁴⁰ COMȘA 1978, p. 93, fig. 84/12, fragmentul similar provine din bordeiul 1 (secolul al IX-lea p.Chr.) de la Bucov-Rotari; IOTOV & PAVLOVA 2004, p. 37, fig. 14/3 (secolele VIII-

interioare⁴¹) sau lipsa altora (ca ceramica cu smalt verde-oliv; impresiunile făcute cu roțița dințată, amforele și piesele monetare) ne determină a propune, ca datare provizorie, sub rezerva cercetărilor viitoare, sfârșitul secolului al VIII-lea p.Chr ca limită inferioară, respectiv, posibil, prima parte a veacului al X-lea p.Chr, ca limită superioară de existență pentru așezarea de la Pantelimonu de Sus.

BIBLIOGRAFIE

ANGELOVA, DONČEVA-PETKOVA, DASKALOV 1997 – С. Ангелова, Л. Дончева-Петкова, М. Даскалов, *Двуобредният ранносредновековен некропол край село Топола, Каварненска община*, Проблеми на прабългарската история и култура 3 (1997), Шумен, p. 141-154.

COMȘA 1961 – E. Comșa, *Două ulcioare din epoca feudală timpurie descoperite la Poarta Albă*, SCIV 12 (1961), 1, p. 109-112.

COMȘA 1963a – M. Comșa, *Cu privire la evoluția culturii balcano-dunărene în sec. IX-XI (Studiu preliminar)*, SCIV 14 (1963), 1, p. 107-122.

COMȘA 1963b – M. Comșa, *La civilisation balkano-danubienne (IX^e-XI^e siècles) sur le territoire de la R. P. Roumaine (origine, évolution et appartenance ethnique). Étude préliminaire*, Dacia N.S. 7 (1963), p. 413-436.

COMȘA 1978 – M. Comșa, *Cultura materială veche românească (Așezările din secolele VIII-X de la Bucov-Ploiești)*, București, 1978.

COMȘA, RĂDULESCU, HARTŪCHI 1962 – M. Comșa, A. Rădulescu, N. Harțuchi, *Necropola de incinerare de la Castelu*, Materiale 8 (1962), p. 649-660.

DIACONU 1956 – P. Diaconu, *Cu privire la problema căldărilor de lut în epoca feudală timpurie (sec. X-XIII)*, SCIV 7 (1956), 3-4, p. 421-439.

DIMITROV 1967 – Д. Ил. Димитров, *Ранносредновековен некропол при с. Блъсково, Варненски окръг*, Ivestija-Varna 3 (18) (1967), p. 127-147.

DIMITROV 1969 – Д. Ил. Димитров, *Раннобългарско селище при с. Брестак, Варненско*, Ivestija-Varna, 5 (20) (1969), p. 113-136.

DIMITROV 1978 – Д. Димитров, *Некрополът при гара Разделна*, Izvestija-Varna, 14 (29) (1978), p. 120-152.

DONČEVA-PETKOVA 1990 – Lj. Dončeva-Petkova, *Die Protobulgarische Keramik in Bulgarien*, în *Die Keramik der Saltovo-Majaki Kultur und ihrer Varianten*, Varia Archaeologica Hungarica 3 (1990), p. 77-99.

FIEDLER 1992 – U. Fiedler, *Studien zu Gräberfeldern des 6. bis 9. Jahrhunderts an der unteren Donau*, Teil. 1-2, Bonn.

FLORESCU, FLORESCU, DIACONU 1958 – Gr. Florescu, R. Florescu, P. Diaconu, *Capidava. Monografie arheologică*, I, București, 1958.

HRISTOVA 2011 – М. Грозданова Христова, *Керамиката от биритуалните некрополи (VII-IX в.)*, София (Дисертация).

IOTOV & PAVLOVA 2004 – В. Йотов & В. Павлова, *Българите и техните съседи*

IX-lea p.Chr.) de la Bucov-Rotari; IOTOV & PAVLOVA 2004, p. 37, fig. 14/3 (secolele VIII-IX).

⁴¹ DIACONU 1956, p. 430 (unde se menționează că acest tip de vas apare în siturile din Dobrogea în a doua jumătate a secolului al X-lea p.Chr. și în cel următor); COMȘA 1963, pl. I (sfârșitul secolului al IX p.Chr. și în cel următor); VĂJAROVA 1986, p. 80, 83, обр. 62/7, p. 99-100, обр. 88/4 (unde vase asemănătoare au apărut în locuințe datate în veacurile IX-X p.Chr.); DONČEVA-PETKOVA 1990, p. 80, Abb. 1 (a doua jumătate a secolului al VIII-IX p.Chr.).

през V-X век. Каталог на изложба, Varna, 2004.

KOZLOV 1997-1999 – V. I. Kozlov, *Богатое I – поселение Первого болгарского царства на левобережье Дуная, Добруджа 14-16 (1997-1999)*, p. 98-130.

KREBS 1998 – S. A. Krebs, *Intensive survey in the vicinity of late roman Ulmetum*, SCIVA 49 (1998), 1, p. 97-125.

MATEI 2001 – Gh. Matei, *Regiunile estice ale Câmpiei Munteniei în secolele VIII-X d.Hr.*, Iași, (teza de doctorat).

MITREA 1962 – B. Mitrea, *Șantierul Sultana (r. Oltenița)*, Materiale 8 (1962), p. 667-674.

MITREA 1988 – B. Mitrea, *La nécropole birituelle de Sultana. Résultats et problèmes*, Dacia N.S. 32 (1988), 1-2, p. 91-139.

PANAITESCU 1981 – A. Panaitescu, *Cuptor de ars materiale de construcții descoperit la Ulmetum*, Pontica 14 (1981), p. 303-308.

PARASCHIV-TALMAȚCHI 2010 – C. Paraschiv-Talmațchi, *Noi informații privind evul mediu timpuriu în zona centrală a Dobrogei*, Pontica 43 (2010), p. 283-301.

PARASCHIV-TALMAȚCHI 2013 – C. Paraschiv-Talmațchi, *Considerations Regarding the Early-Medieval Habitation (9th-10th Century) from Pantelimonu de Sus, Constanța County (Campaigns 2010-2012)*, Преслав 7 (2013), p. 96-111.

PÂRVAN 1912 – V. Pârvan, *Cetatea Ulmetum. Descoperirile primei campanii de săpături din vara anului 1911. Ședința dela 3 Februarie 1912*, AARMSI 34 (1912), p. 497-607.

PÂRVAN 1913-1914 – V. Pârvan, *Cetatea Ulmetum. Descoperirile campaniei a doua și a treia de săpături din anii 1912 și 1913. Ședința dela 18 Octombrie 1913*, AARMSI 36 (1913-1914), p. 245-328.

RĂDULESCU & HARTUȚCHI 1967 – A. Rădulescu & N. Hartuțchi, *Cimitirul feudal-timpuriu de la Castelu*, Constanța, 1967.

ȘTEFAN, BARNEA, COMȘA, COMȘA 1967 – Gh. Ștefan, I. Barnea, M. Comșa, E. Comșa, *Dinogetia. I. Așezarea feudală timpurie de la Bisericiuța-Garvăn*, București.

TALMAȚCHI 2012 – C. Talmațchi, *Pantelimonu de Sus, com. Pantelimon, jud. Constanța [Ulmetum]. Sector „Cartaș-cuptor Panaitescu”*, CCA, Campania 2011, București, 2012, p. 97.

TALMAȚCHI & TALMAȚCHI 2011 – G. Talmațchi & C. Talmațchi, *Pantelimonu de Sus, com. Pantelimon, jud. Constanța [Ulmetum]. Sector „Cartaș-cuptor Panaitescu” (extra muros)*, CCA, Campania 2010, Sibiu, 2011, p. 93.

VASILČIN 1989 – И. Василчин, *Двоубраден езически раннобългарски некропол при с. Черна, Толбухински окръг*, in: *Проблеми на Прабългарската История и Култура*, София, 1989, p. 198-213.

VĂJAROVA 1986 – J. Văjarova, *Средновековното селище с. Гарван, Силистренски окръг VI – XI в.*, Sofia, 1986.

ZIRRA 1963 – V. Zirra, *Двоубрадовий могилник раннефеодальной эпохи в Капул Виулоп-Истрия*, Dacia N.S. 7 (1963), p. 355-412.

ZIRRA 1996 – V. Zirra, *Istria*, in *Enciclopedia arheologiei și istoriei vechi a României, II (D-L)* (coord. C. Preda), București, 1996, p. 267-268.

ILLUSTRATIONS

Pl. I – 1 The administrative location of Pantelimonu de Sus (Constanța county); 2 the location on the field of point „Cartaș-cuptor Panaitescu” relative to Ulmetum fortress; 3 detail of the area where Early Medieval material was found.

Pl. II – 1 The field location of sections S1 and S2; 2 Image from the research of section S3.

Pl. III – 1 Complex 2/2012; 2 The oven of complex 2/2012.

Pl. IV – Stratigraphic profile of S3 section (the west profile). Legend: 1 – vegetal soil; 2 – brown-peas layer, porous, with mixed material that has slipped downhill in time; 3 – ashes layer, dusty, with abundant early medieval material; 4 – pieces of clay; 5 – the compact gray-brown layer, mostly with roman-byzantine; 6 – material clogging yellow; 7 – yellow-brown layer, with sporadic roman material and a few Gaetic fragments; 8 – brown level, porous, slightly loose, with burned wood pigment and mostly roman-byzantine material; 9 – compact brown, with yellow lenses; 10 – sterile soil; 11 – rock; 12 – brick.

Pl. V – Complex 1/2010: 1- Plan and stratigraphic profile; 2-5 objects discovered on the floor of the complex. Legend: 1 – vegetal soil; 2 – brown-peas layer, porous, with mixed material that has slipped downhill in time; 3 – brown-black layer, slightly like ash, with abundant early medieval material; 4 – Cpl. 1/2010; 5 – oven; 6 – rock; 7 – sterile soil.

Pl. VI – Complex 2/2012: 1 - Plan and stratigraphic profile; 2-14 – ceramic fragments and objects discovered on the floor of the complex. Legend: 1 – vegetal soil; 2 – brown-peas layer, porous, with mixed material that slipped downhill in time; 3 – ashes layer, dusty, with abundant early medieval material; 4 – Cpl. 1/2012; 5 – Cpl. 2/2012; 6 – pole hole; 7 – pavement slabs from the oven base; 8 – rock; 9 – brick; 10 – sterile soil.

Pl. VII – Oxidant burned pottery found in point „Cartaș-cuptor Panaitescu”: 1-7 made from common paste; 8-10 made from kaolin.

Pl. VIII – Pottery made fine paste discovered at „Cartaș-cuptor Panaitescu”: 1-4 – reductant burned; 5 – oxidant burned.

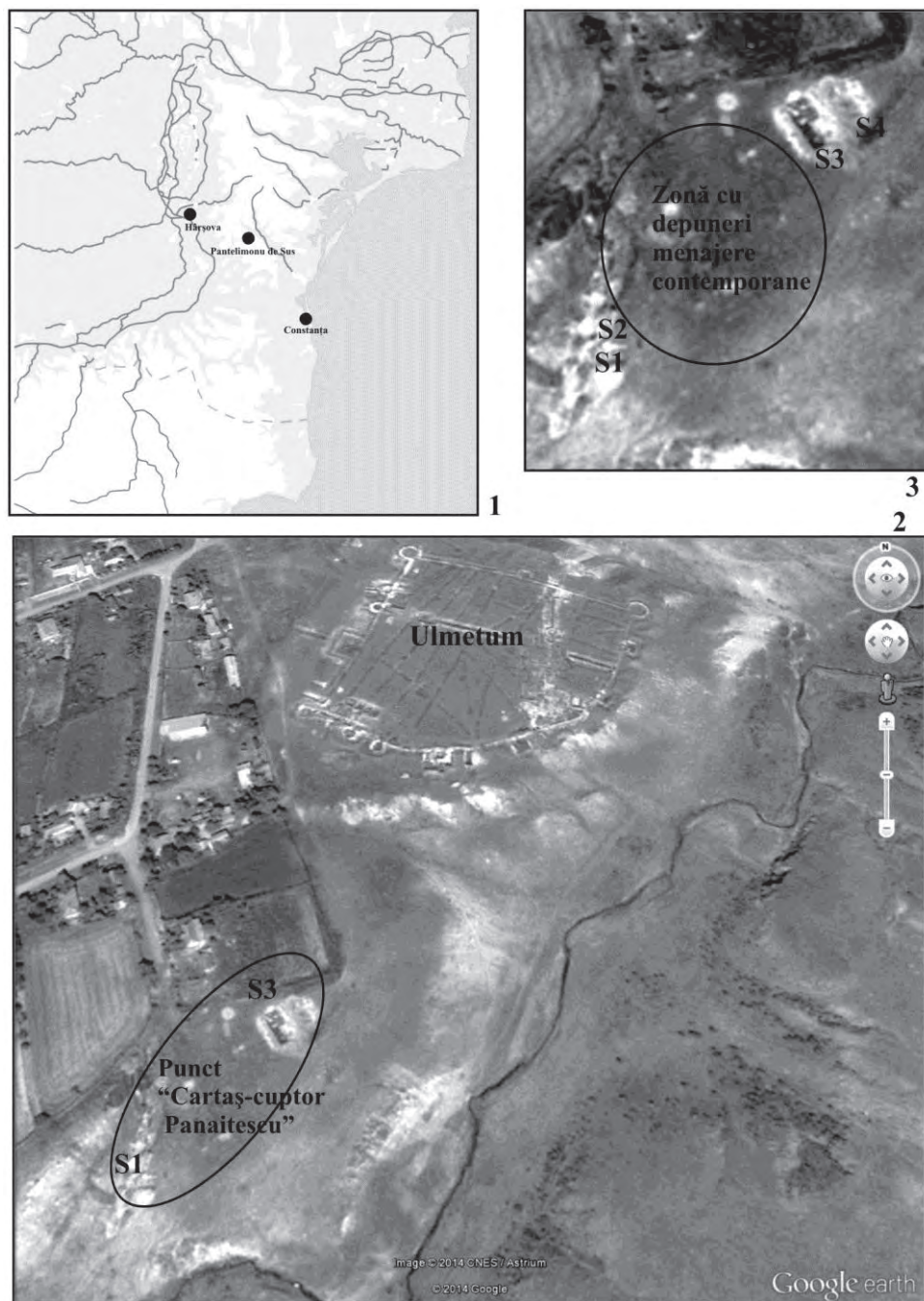
Pl. IX – Oxidant burned pottery found in point „Cartaș-cuptor Panaitescu”.

Pl. X – Oxidant burned pottery found in point „Cartaș-cuptor Panaitescu”: 1-12 made from common paste; 13-18 made from fine paste.

Pl. XI – Pottery made from kaolin found in point „Cartaș-cuptor Panaitescu”.

Pl. XII – Reductant burned pottery found in point „Cartaș-cuptor Panaitescu”.

Pl. XIII – 1-4 Pottery discovered in the fortress; 5-16 objects discovered in point „Cartaș-cuptor Panaitescu”.



Pl. I – 1: Poziționarea administrativă a localității Pantelimonu de Sus (jud. Constanța); 2: Localizarea în teren a punctului „Cartaș – cuptor Panaitescu” raportat la cetatea Ulmetum; 3: Detaliu al zonei cu descoperiri din perioada medievală timpurie.



1

2



Pl. II – 1: Amplasarea în teren a secțiunilor S1 și S2; 2: Imagine din timpul cercetării secțiunii S3.

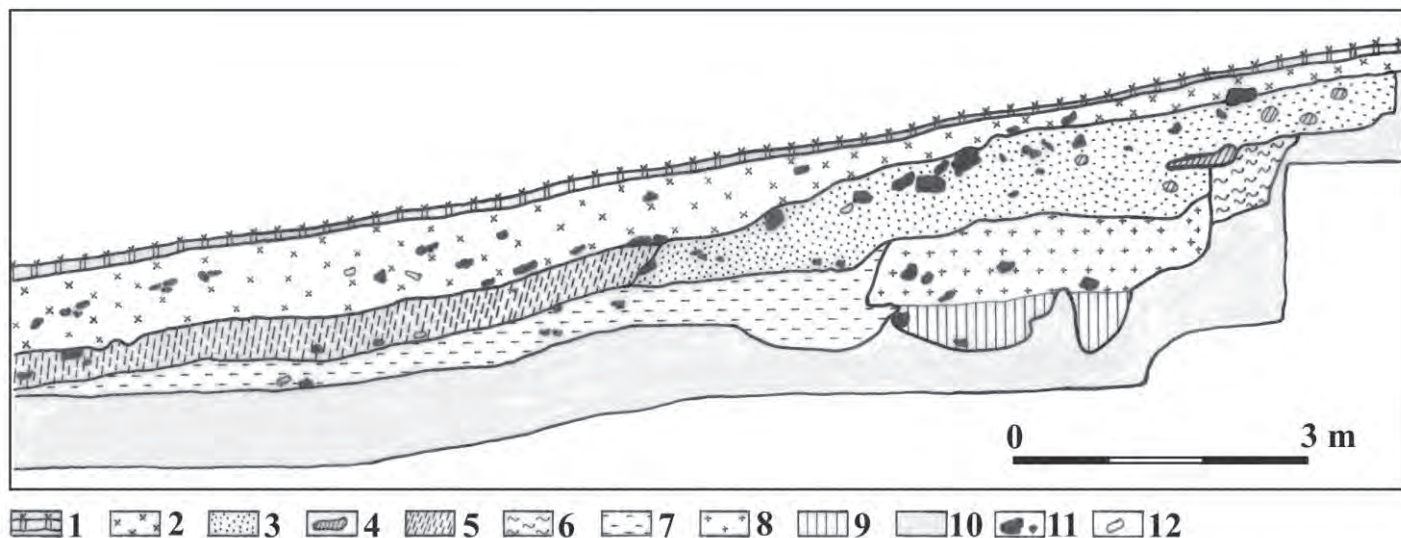


1



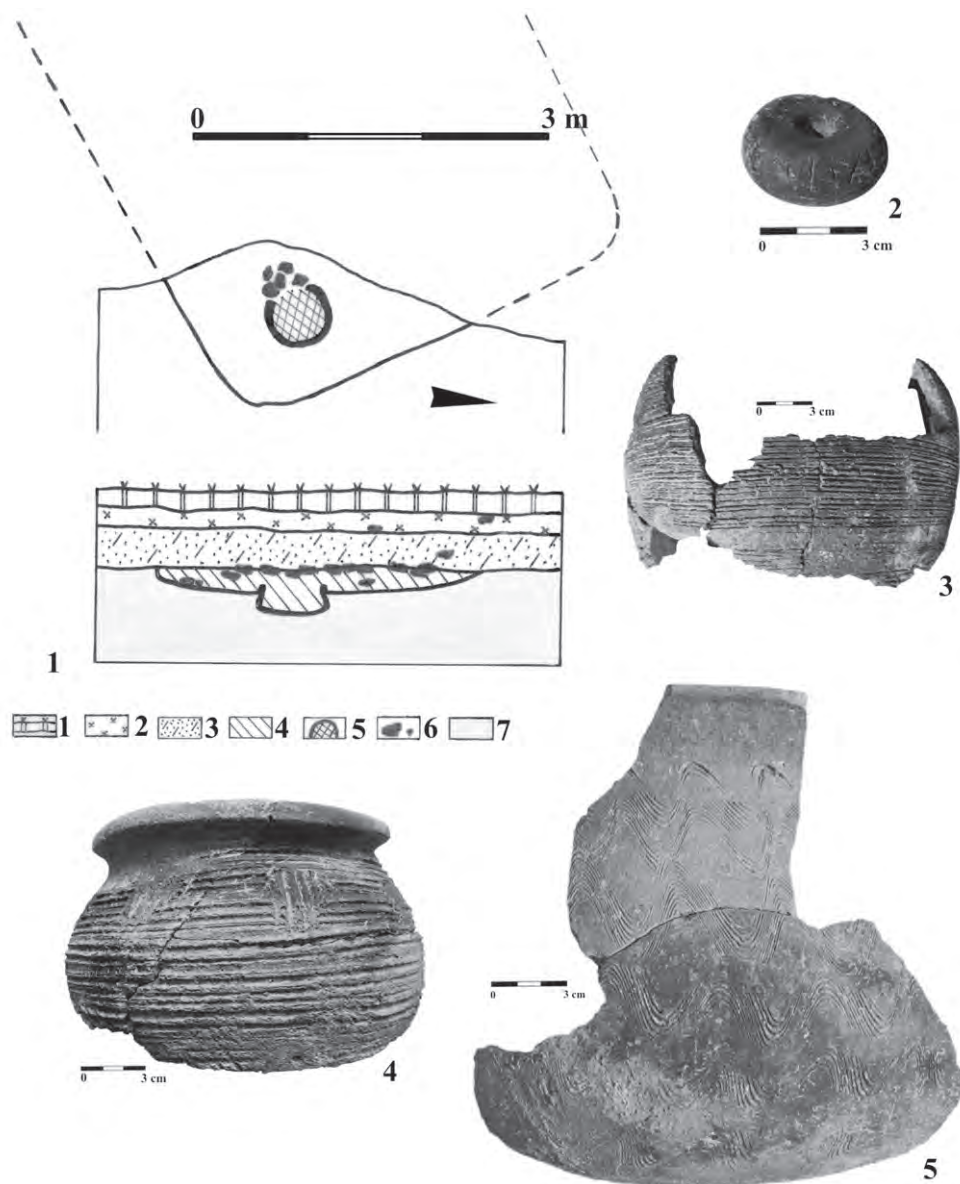
2

Pl. III – 1: Complexul 2/2012; 2 – Cuptorul Complexului 2/2012.



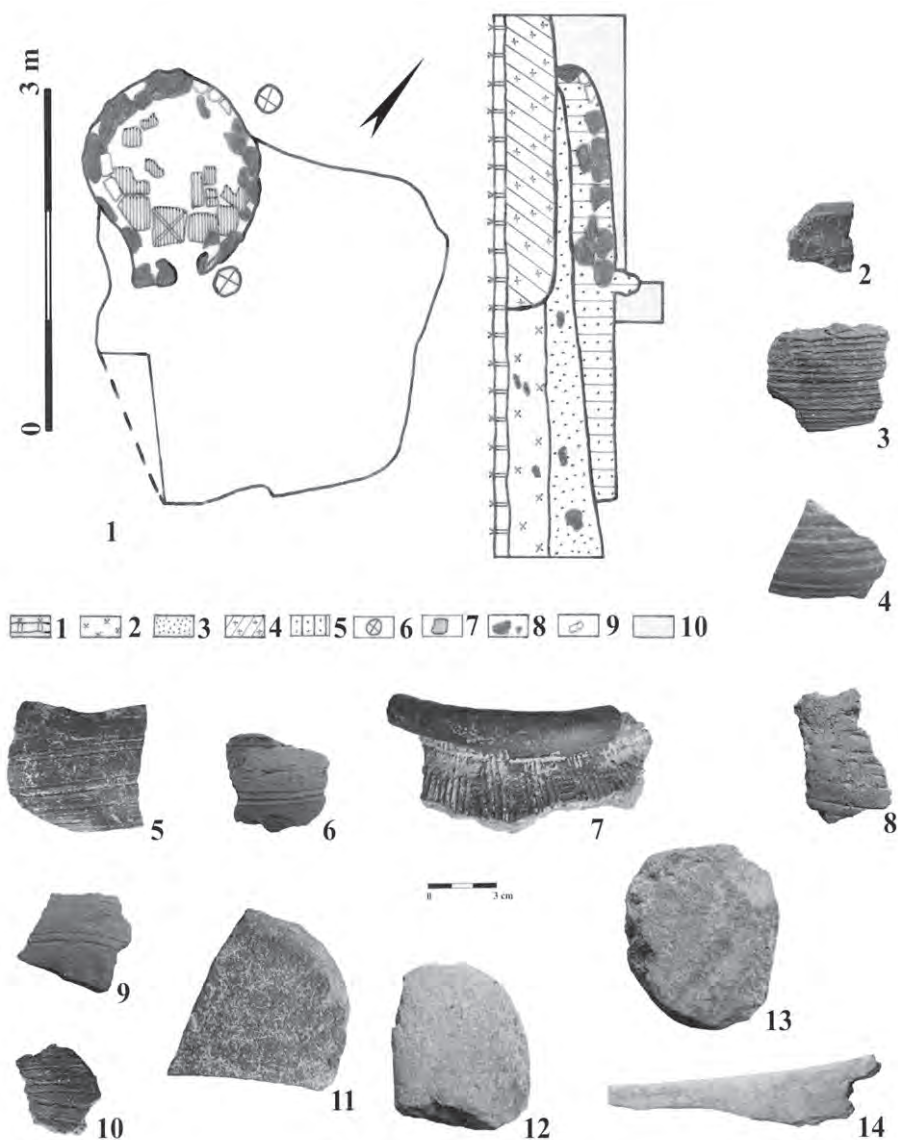
LEGENDA: 1 - sol vegetal; 2 - nivel brun-măzăros, poros, cu material amestecat alunecat la vale în timp; 3 - nivel cu multă cenușă, prăfos, cu material medieval-timpuriu abundent; 4 - bucăți de lutuială; 5 - nivel brun-cenușiu compact, cu material romano-bizantin majoritar; 6 - galben murdar de colmatare; 7 - nivel galben-brun, cu material sporadic roman și câteva fragmente getice; 8 - nivel brun, poros, puțin afânat, cu pigment de lemn ars și material romano-bizantin majoritar; 9 - brun compact, cu lentile de galben; 10 - sol steril; 11 - piatră; 12 - cărămidă.

Pl. IV – Profil stratigrafic al secțiunii S3 (partea de V).

**LEGENDA:**

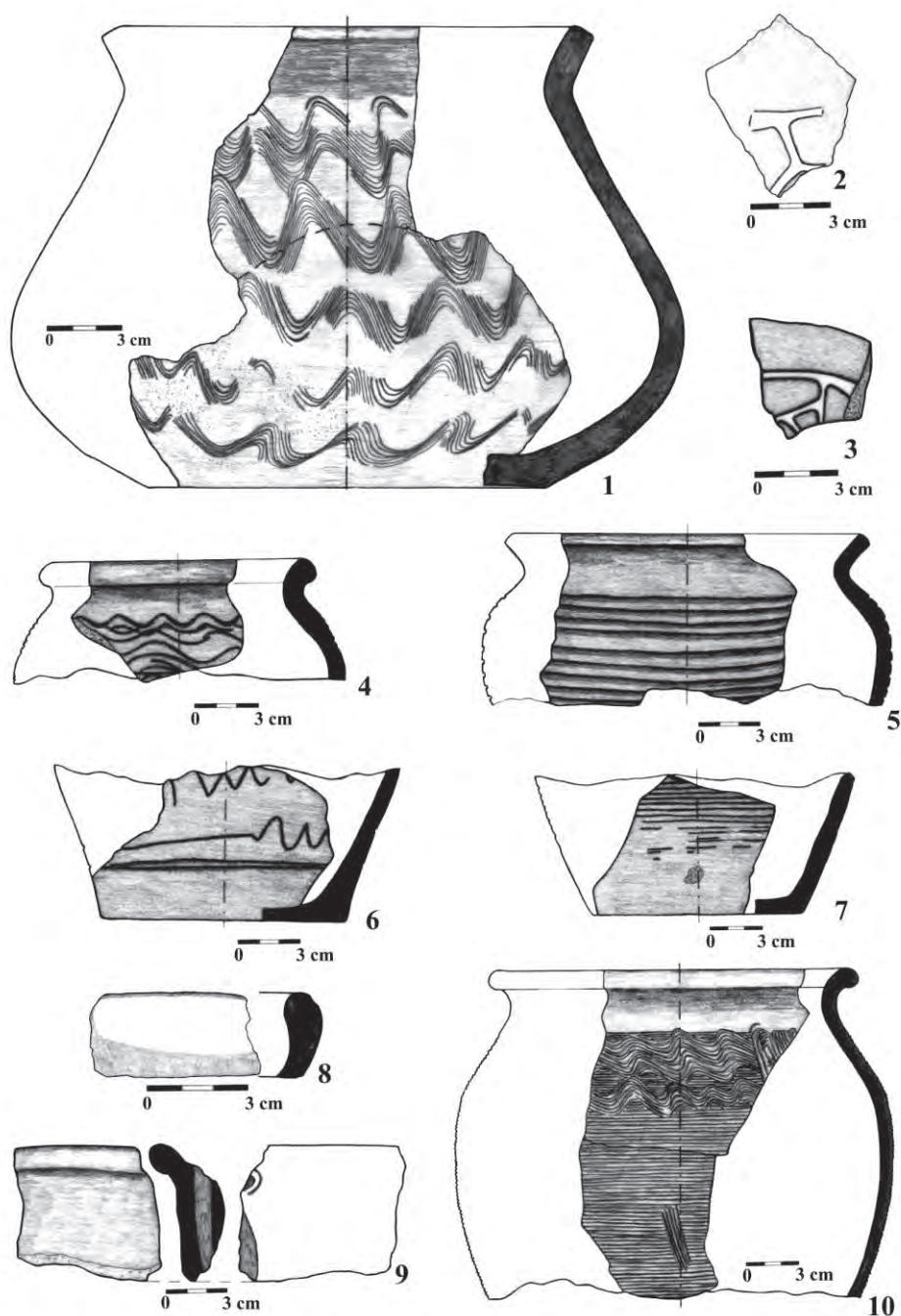
1 - sol vegetal; 2 - nivel brun-măzăros, poros, cu material amestecat alunecat la vale în timp; 3 - nivel brun-negricios, ușor cenușos, cu material medieval-timpuriu abundant; 4 - Cpl. 1/2010; 5 - cuptor; 6 - piatră; 7 - sol steril.

Pl. V – Complexul 1/2010: 1 – plan și profil stratigrafic; 2-5: - obiecte descoperite pe podeaua complexului.

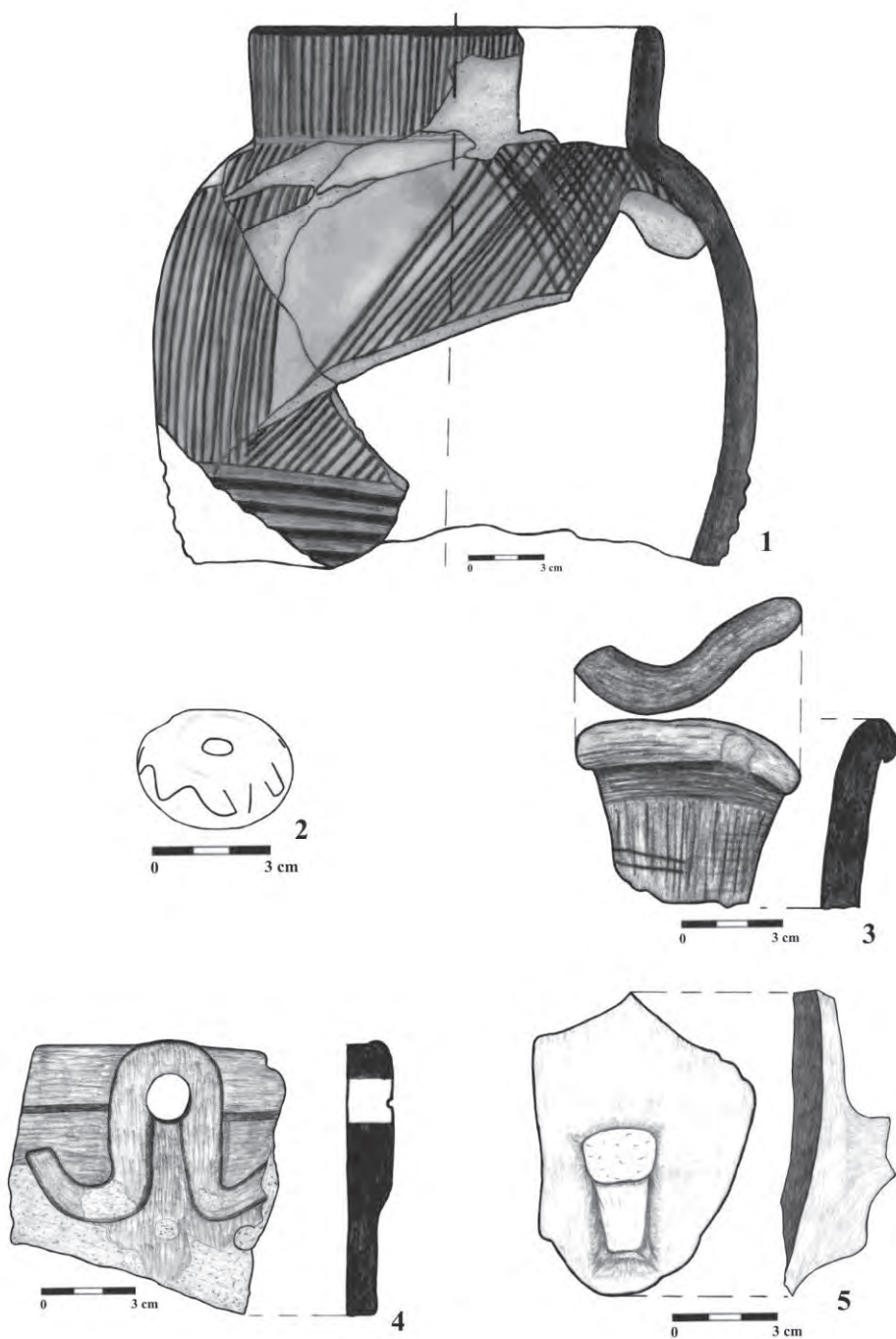
**LEGENDA:**

1 - sol vegetal; 2 - nivel brun-măzăros, poros, cu material amestecat alunecat la vale în timp; 3 - nivel cu multă cenușă, prăfos, cu material medieval-timpuriu abundent; 4 - Cpl. 1/2012; 5 - Cpl. 2/1012; 6 - groapă de par; 7 - pavaj din vatra cuptorului; 8 - piatră; 9 - cărămidă; 10 - sol steril.

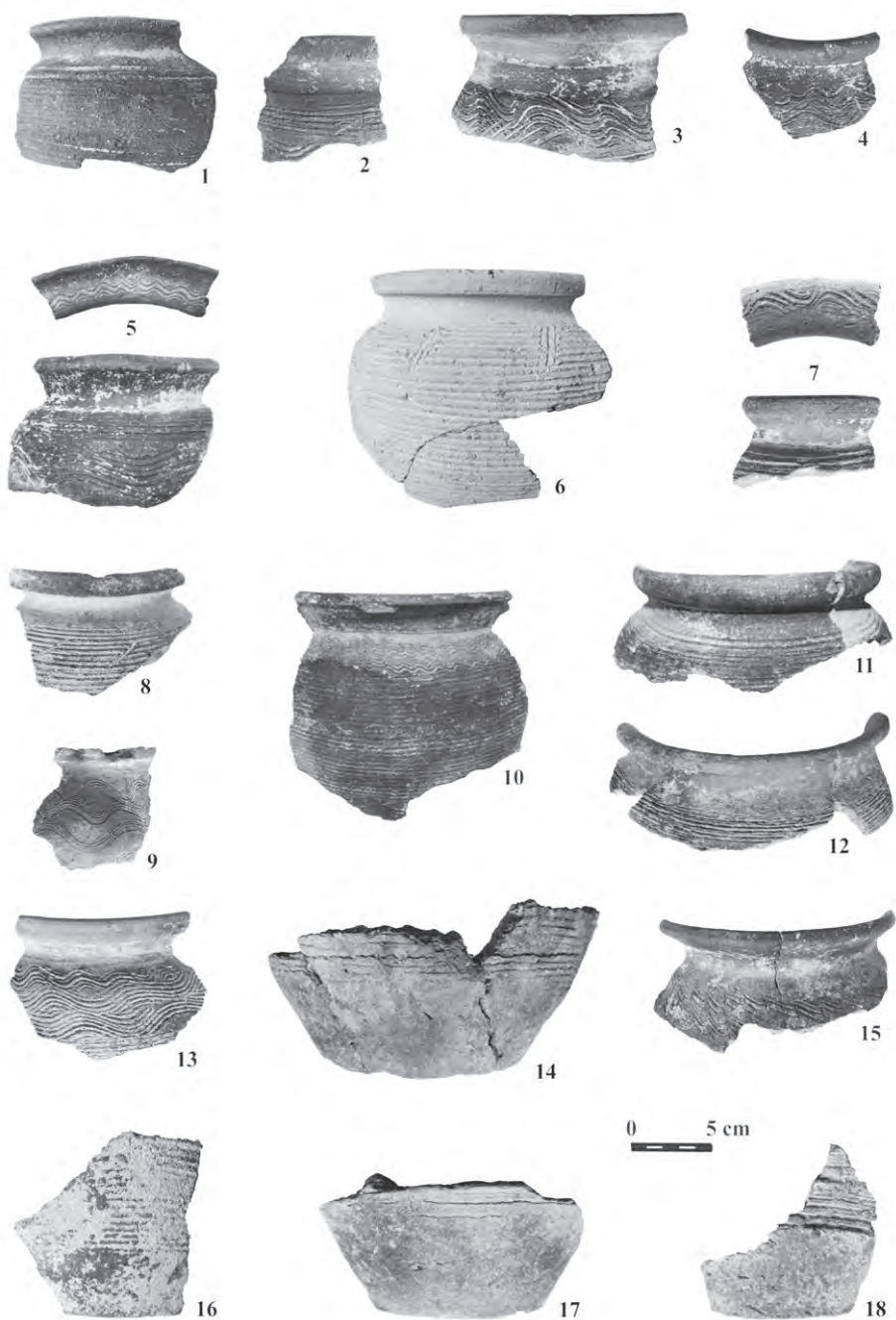
Pl. VI – Complexul 2/2012 – 1: plan și profil stratigrafic; 2 – 14: fragmente ceramice și obiecte descoperite pe podeaua complexului.



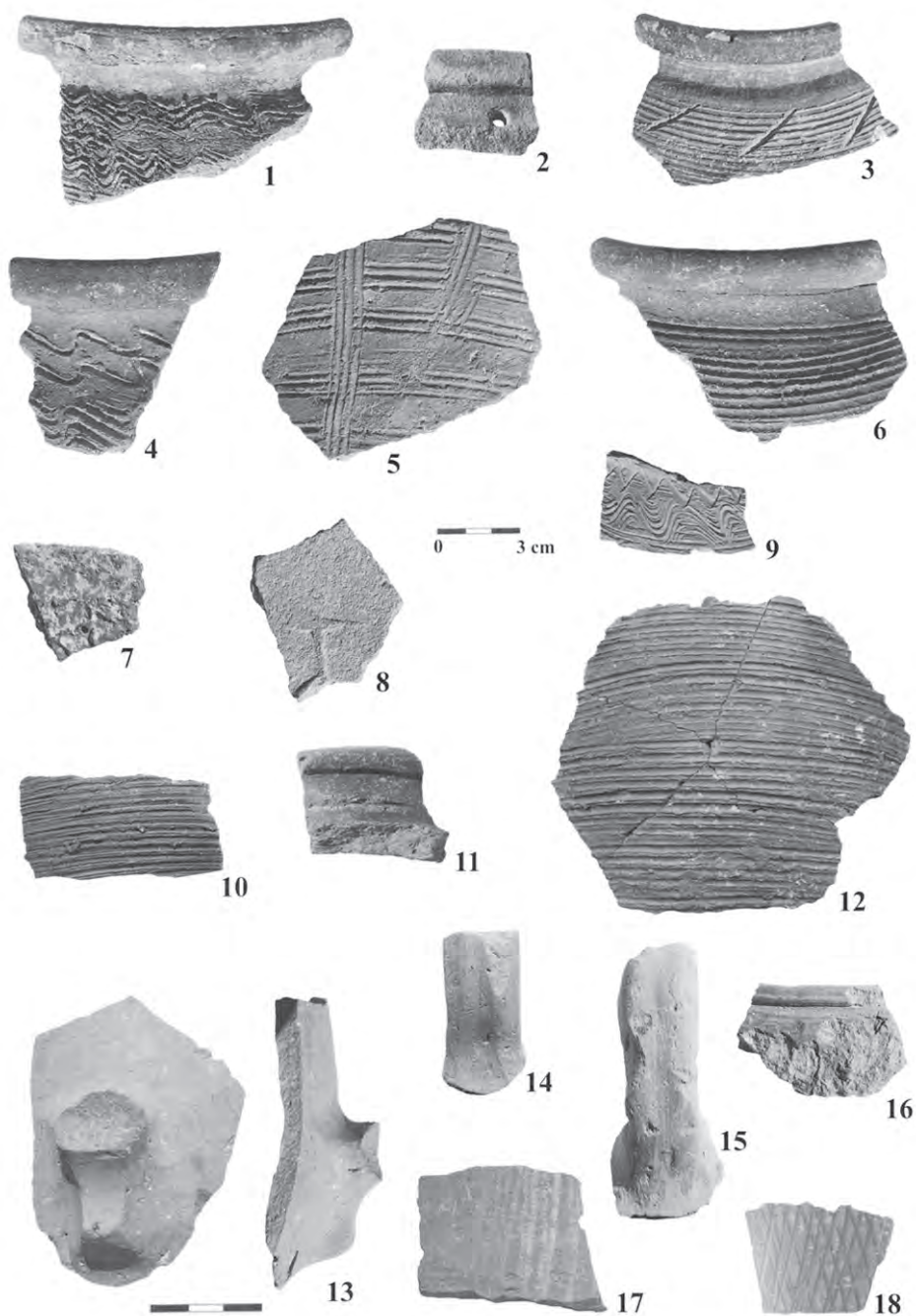
Pl. VII – Ceramică arsă oxidant descoperită în punctul „Cartăș – cuptor Panaitescu”: 1-7 modelată din pastă comună; 8-10 modelată din caolin.



Pl. VIII – Ceramică modelată din pastă fină descoperită în punctul „Cartaș – cuptor Panaitescu”: 1-4 – arsă reducător; 5 – arsă oxidant.



Pl. IX – Ceramică arsă oxidant descoperită în punctul
„Cartaș – cuptor Panaitescu”.



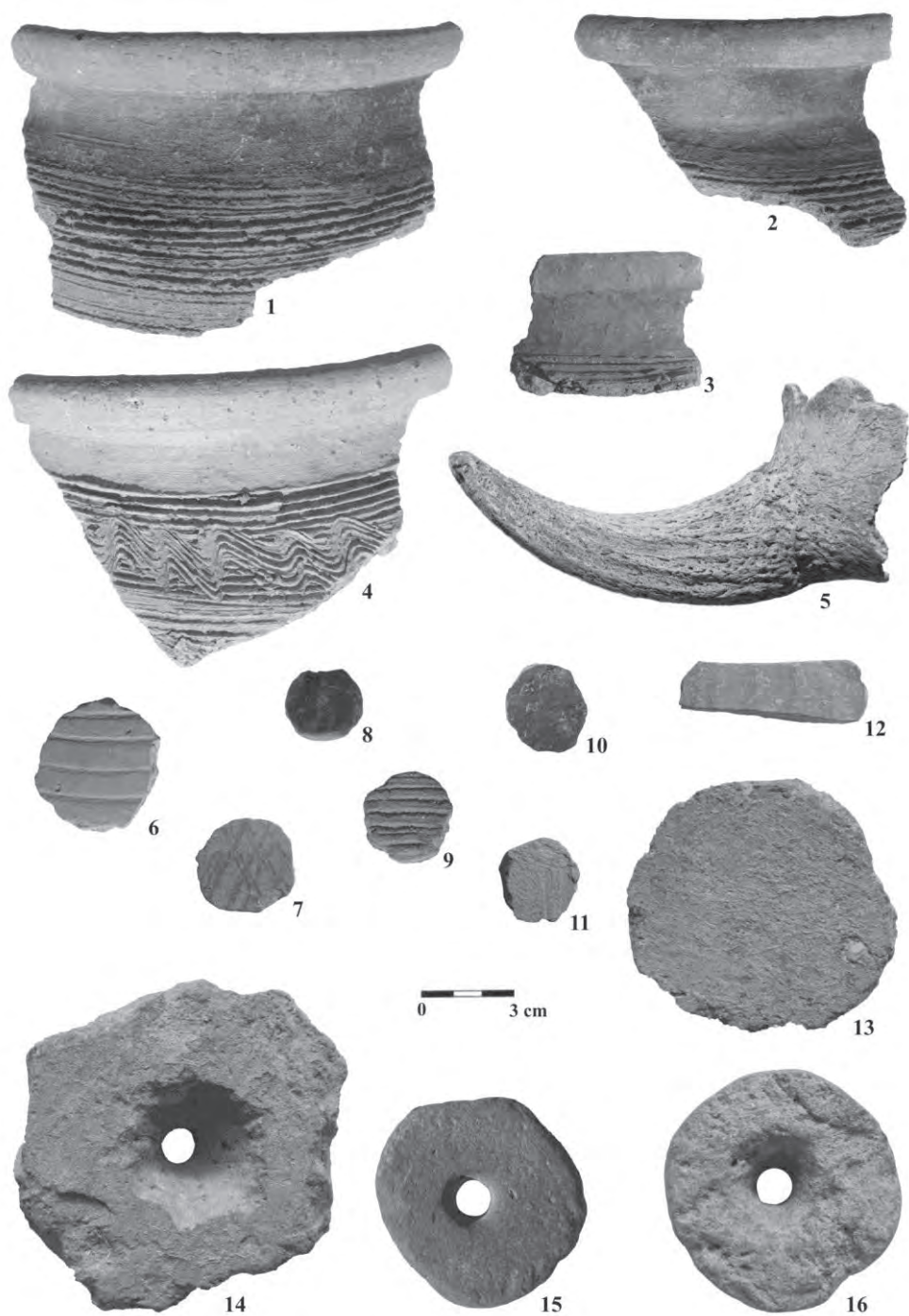
Pl. X – Ceramică arsă oxidant descoperită în punctul „Cartaș – cuptor Panaitescu”:
1-12 modelată din pastă comună; 13-18 modelată din pastă fină.



Pl. XI – Ceramică modelată din caolin descoperită în punctul „Cartaş – cuptor Panaitescu”.



Pl. XII – Ceramică arsă reducător desoperită în punctul „Cartaș – cuptor Panaitescu”.



Pl. XIII – 1-4 Ceramică descoperită în cetate; 5-16 obiecte descoperite în punctul „Cartaș – cuptor Panaitescu”.