

NOI DATE PRIVIND DESCOPERIRILE MONETARE DE PERIOADĂ PREROMANĂ LA HISTRIA (BASILICA "C", SECTOR BASILICA EPISCOPALĂ)

Gabriel TALMAȚCHI*, Dan VASILESCU*

Keywords: *monetary signs, coins, monetary workshop, Histria, basilica "C", pre-Roman period.*

Cuvinte cheie: *semne monetare, monede, atelier monetar, Histria, basilica „C”, perioada preromană.*

Abstract: *With the occasion of archaeological research made at basilica "C" (previous to the construction of the episcopal basilica) from Histria, during 2002-2003, with the occasion of making some surveys, was found 14 pre-Roman numismatic pieces of which we mention a monetary sign casted specially with a commercial role, coins casted and beaten at Histria (from types "with wheel", Apollon, Helios, Demetra, Apollon on omphalos), a coin from Callatis (type Herakles) and three unspecified coins. We note two of the three variants of the monetary type Demetra, rare in discoveries, beaten towards the end of 3rd century B.C. – the beginning of 1st century A.D.*

Rezumat: *Cu prilejul cercetărilor arheologice efectuate la basilica „C” (anterioară construirii marii basilici episcopale) de la Histria, în cursul anilor 2002-2003, în timpul realizării unor sondaje, au fost descoperite 14 piese numismatice preromane, dintre care amintim: un semn monetar special turnat cu scop comercial, monede turnate și bătute la Histria (din tipurile „cu roata”, Apollon, Zeul fluvial Istros, Demetra, Apollon pe omphalos), o monedă de la Callatis (tip Herakles), o emisiune de bronz macedoneană (probabil emisă pentru Alexandru cel Mare) și două monede neprecizate. Remarcăm două dintre cele trei variante ale tipului monetar Demetra, rare în descoperiri, bătute spre sfârșitul secolului III a.Chr.- începutul secolului I p.Chr.*

A. Introducere

Cercetările arheologice desfășurate la cetatea Histria au oferit de-a lungul

* Gabriel TALMAȚCHI: Muzeul de Istorie Națională și Arheologie, Constanța, Piața Ovidiu, nr. 12; e-mail: gtalmatchi@yahoo.com.

* Dan VASILESCU: Muzeul de Istorie Națională și Arheologie, Constanța, Piața Ovidiu, nr. 12; e-mail: vasilescu.n.dan@gmail.com.

timpului un bogat bagaj informațional privind activitatea monetăriei locale în perioadele greacă și romană, ca și date privind prezența pe piața monetară locală internă și din *chora* a unor monede emise de alte colonii sau centre importante ale lumii antice¹.

Cele 14 monede prezente în catalogul de mai jos, deși reduse numeric, descoperite în urma săpăturilor arheologice², surprind prin câteva emisiuni de bronz specifice unor tipuri produse în perioada preromană, de autonomie a cetății milesiene, timpurii și târzii. La acestea se adaugă un exemplar aparținând unui tip monetar considerat ca timpuriu bătut la Callatis și trei piese pe care, din cauza stării precare de conservare, le considerăm ca fiind incerte.

B. Catalog

Emitent: Colonii ioniene vestice și nord-vest pontice

1. Semn monetar

Date tehnice: AE; 1.89 g; 28.3 mm; MINAC nr. inv. 82.214; stare de conservare precară; planșa I, nr. 1.

Descriere: Tip categorial I, în formă de frunză sau spic, cu o nervură mediană; terminațiile sunt netede, marginile având teșitura estompată; extremitățile sunt alungite; turnat în scop comercial.

Context arheologic: Histria cetate, campania 2002, basilica C, α', extindere vest, sub nivelul III A-B (ziduri anterioare vizibile).

Emitent: Histria

2. Tip monetar "cu roata"

Date tehnice: AE; ?; 0.48 g; 11.2 mm; fragmentară; stare de conservare precară; MINAC nr. inv. 82.218; planșa I, nr. 2.

Descriere: av: roata cu patru spițe; rv: legenda I(ΣT) în centrul câmpului monetar.

Catalog: PICK 1898, p. 182, nr. 531.

Context arheologic: Histria cetate, campania 2002, basilică, sondaj v; - 0,55/0,60; sub nivelul IV A (nivelul pe care stă fundația zidurilor de vest și sud ale structurii de sec. V p.Chr.).

3. Tip monetar Apollon

Date tehnice: AE; 9h; 1.12 g; 13 x 10.3 mm; fragmentară, pastilă pleznită de la batere; stare de conservare relativ bună; MINAC nr. inv. 82.209; planșa I, nr. 3.

Descriere: av: capul lui Apollon văzut din profil, orientat spre dreapta; rv: acvilă pe delfin orientați spre stânga; legenda IΣTPI.

Catalog: PICK 1898, p. 166, nr. 458.

Context arheologic: Histria cetate, campania 2002, sondaj ψ; - 0.40 m sub dala ce aparține nivelului IV A (podea).

¹ Avem în vedere *Histria III*, singurul volum din seria *Histria* consacrat în totalitate descoperirilor monetare cf. PREDA & NUBAR 1973.

² Cele 14 monede au apărut în urma cercetărilor arheologice efectuate de colegul Constantin Băjenaru în anii 2002-2003 la Histria, în sectorul Basilicii episcopale. Ne folosim de acest prilej pentru a-i mulțumi pentru oferirea lor studiului numismatic.

4. Tip monetar Apollon

Date tehnice: AE; 3h; 1.04 g; 11 x 9.7 mm; fragmentară; stare de conservare precară; MINAC nr. inv. 82.233; planșa I, nr. 4.

Descriere: av: capul lui Apollon văzut din profil, orientat spre dreapta; rv: acvilă pe delfin orientați spre stânga; legenda **ΙΣΤΠΙ**.

Catalog: PICK 1898, p. 166, nr. 458.

Context arheologic: Histria cetate, campania 2003, basilica C, sondaj ε` (2003); - 0.10 sub nivelul IV A (pe zidul basilicii C).

5. Tip monetar Helios?

Date tehnice: AE; 11h; 1.68 g; 14 mm; stare de conservare precară; MINAC nr. inv. 82.228.

Descriere: av: capul zeității văzut din față, cu o coroană de raze radiate; rv: acvilă pe delfin orientați spre stânga; legenda (**ΙΣΤΠΙ**).

Catalog: PICK 1898, p. 167, nr. 465.

Context arheologic: Histria cetate, campania 2003, sondaj β` original (2002), probabil din stratul tasat (scoici, pietricele, cioburi pisate; - 0.35/0.40 m față de profil de vest, între pietrele ce delimitează groapa menajeră și absidă, sub tasarea puternică, până la nivel de lut).

6. Tip monetar Demetra

Date tehnice: AE; 12h; 3,79 g; 21.5 x 21 mm; fragmentară; stare precară de conservare, monedă rulată; MINAC nr. inv. 82.221; planșa I, nr. 6.

Descriere: av: capul zeiței Demetra orientat spre dreapta; la baza gâtului, în partea inferioară a câmpului monetar, central ușor stânga; o contramarcă circulară (6 mm) cu capul unui personaj ce pare masculin având și un nas preeminent; rv: acvilă pe delfin spre stânga; în stânga câmpului monetar un spic; în partea superioară a câmpului legenda **ΙΣΤΠΙΗ**.

Catalog: RUZICKA 1917, p. 105, nr. 474 a, STAMBULIU 2004, p. 67, nr. 297 cf. TALMAȚCHI 2008, p. 159, respectiv 162, tabelul I, nr. 19 pentru contramarcă de pe avers.

Context arheologic: Histria cetate, campania 2002, basilică, sondaj v extins; - 0,50/0,60 sub nivelul IVA (între nivelurile IV și V).

7. Tip monetar Apollon pe *omphalos*

Date tehnice: AE; 12h; 2.01 g; 18.3 x 17 mm; stare precară de conservare; MINAC nr. inv. 82.212; planșa I, nr. 7.

Descriere: av: zeul Apollon stând pe *omphalos*, ține în mâna dreaptă o săgeată, în timp ce cu stânga se sprijină într-un arc; apare o contramarcă circulară (6 mm) în partea central stângă a câmpului monetar cu reprezentarea capului lui Apollon orientat spre dreapta; rv: acvilă și delfin orientați spre stânga; în partea superioară a câmpului monetar legenda greu lizibilă **ΙΣΤΠΙ(H)**.

Catalog: PICK 1898, p. 169, nr. 478.

Context arheologic: Histria cetate, campania 2002, basilică, sondaj γ`; - 0.40 m sub mortarul din nivelul IV A (la - 0,95 m sub podeaua din III B exterior basilicii vechi).

Observații: analogii la contramarcă la TALMAȚCHI 2000, p. 207, nr. 243 cf. TALMAȚCHI 2008, p. 160; respectiv 162, tabelul I, nr. 31.

8. Tip monetar Apollon pe *omphalos*

Date tehnice: AE; 12h; 3.01 g; 18 x 17 mm; stare de conservare precară; MINAC nr. inv. 82.213, planșa I, nr. 8.

Descriere: av: zeul Apollon stând pe *omphalos*, ține în mâna dreaptă o săgeată, în timp ce cu stânga se sprijină într-un arc; apare o contramarcă circulară (6 mm) în partea superioară stângă a câmpului monetar cu reprezentarea capului lui Apollon orientat spre dreapta; rv: acvilă și delfin orientați spre stânga; în partea superioară a câmpului monetar legenda ΙΕΤΠΙΗ.

Catalog: PICK, p. 169, nr. 478.

Context arheologic: Histria cetate, campania 2003, basilică, sondaj γ'; - 0.40/0.45 m sub nivelul IV A (la - 0,20/0,25 m sub III B).

Observații: analogii la contramarcă la TALMAȚCHI 2000, p. 207, nr. 243 cf. TALMAȚCHI 2008, p. 160; respectiv 162, tabelul I, nr. 31.

9. Tip monetar Demetra

Date tehnice: AE; 6h; 6,80 g; 22 x 21.5 mm; monedă rulată în circulație, stare de conservare bună; MINAC nr. inv. 82.229; planșa I, nr. 9.

Descriere: av: capul zeiței Demetra, acoperit cu văl, orientat spre dreapta; circular urme de cerc perlat; rv: cunună de spice; în centrul său legenda ΙΕΤΠΙ/ΗΙ; circular urme de cerc perlat.

Catalog: STAMBULIU 2004, p. 71, nr. 315.

Context arheologic: Histria cetate, campania 2003, basilică, sondaj β' (2002); - 0.70 (în groapa menajeră, delimitată de pietre, corespunde cu ce s-a găsit în β' extins în 2003).

10. Tip monetar Demetra

Date tehnice: AE; 11h; 0.89 g; 12 x 11.5 mm; stare de conservare relativ bună; MINAC nr. inv. 82.227; planșa I, nr. 10.

Descriere: av: capul zeiței Demetra, acoperit cu văl, orientat spre dreapta; circular urme de cerc perlat; rv: trei spice ce formează o cunună; în centru legenda ΙC/TPOY; circular urme de cerc perlat.

Catalog: TALMAȚCHI & SANDOR 2006, p. 368, nr. 5.

Context arheologic: Histria cetate, campania 2003, basilica C, sondaj β' original la exteriorul absidei); - 0.40/0.45 (sub tasarea puternică observată în 2002).

Emitent: Callatis

11. Tip monetar Herakles

Date tehnice: AE; 12h; 3.62 g; 16.5 x 15.5 mm; stare de conservare relativ slabă; MINAC nr. inv. 82.230, planșa I, nr. 11.

Descriere: av: capul lui Herakles, imberb, cu cunună de lauri, văzut din profil, orientat spre dreapta; rv: magistratul ΔΙ/(ΚΑΛΛΑΤΙ) între tolbă de săgeți cu arc, măciuca, un spic de grâu, toate dispuse spre dreapta.

Catalog: RUZICKA 1917, p. 87, nr. 206 b; GRĂMĂTICU & IONIȚĂ 2007, tip 3. A1-R3, pl. III, nr. 50.

Context arheologic: Histria cetate, campania 2003, basilică, sondaj γ' ; sub pavajul rudimentar, până la dalele frumoase (umplutură).

Emitent: Colonie greacă

12. Tip monetar incert

Date tehnice: AE; 7h; 0,95 g; 16 x 14,7 mm; fragmentară, stare de conservare extrem de precară; fără nr. de inventar.

Descriere: av: probabil capul unui personaj masculin văzut din profil, orientat spre dreapta; rv: ilizibil.

Context arheologic: Histria cetate, campania 2003, basilica C, sondaj β extins în nava de nord a Basilicii Episcopale; - 0,35/0,40 m (în stratul de resturi menajere cu ceramică).

Emitent: Colonie greacă, incertă

13. Tip Apollon?

Date tehnice: AE; ?; 0.95 g; 16 x 14.7 mm; stare de conservare foarte slabă; fără nr. de inventar.

Descriere: av: posibil capul unui personaj masculin, văzut din profil, orientat spre dreapta; rv: ilizibil.

Context arheologic: Histria cetate, campania 2003, basilica C, sondaj β' extins în nava de nord a Basilicii Episcopale; - 0.35/0.40 (în stratul de resturi menajere cu ceramică).

Emitent: Colonie greacă, incertă

14. Tip monetar incert

Date tehnice: AE; ?; 2.97 g; 19.5 mm; fragmentară, stare e conservare foarte precară; MINAC nr. inv. 82.206.

Descriere: av: ilizibilă; poate fi identificată o parte a unei contramărci de dimensiuni mari, probabil capul unui personaj masculin cu barbă (12-12,5 mm) orientat spre dreapta; rv: ilizibil.

Context arheologic: Histria cetate, campania 2002, basilica C, sondaj λ' ; la - 0,28 m.

C. Comentariu

Din punct de vedere arheologic deținem suficiente date publicate pentru a analiza contextul monedelor din catalog.

În cercetările arheologice din sectorul precizat, primul nivel identificat este unul elenistic, datat ulterior primelor decenii ale secolului II până la începutul secolului I a.Chr. Acesta poate corespunde cu cel numit convențional G8 sau NH III, identificat în mai multe puncte cercetate la Histria (sectoarele X, X-Z, Z₂, SG, T și central), inclusiv în sondajul α efectuat la basilica episcopală (pentru verificarea fundației construcției basilicale și pentru stabilirea stratigrafiei cetății)³. Aici au

³ ANGELESCU & BĂLTĂC 2002-2003, p. 99.

fost descoperite monedele „cu roata” și cea cu Demetra din seria timpurie (primele par a fi într-o poziție secundară).

Următorul nivel identificat constă din nivelare și umplutură și aparține sfârșitului de secol I a.Chr. și primei jumătăți a secolului I p.Chr. Acestuia îi aparțin două monede de tipul Apollon pe *omphalos*⁴.

Urmează un nivel de locuire ce aparține cronologic celei de a doua jumătăți a secolului I și primei jumătăți a secolului II p.Chr.⁵ În acesta s-a găsit, în poziție secundară, o emisiune callatiană din tipul Herakles. Lui îi succede un nivel consistent compus din resturi menajere datat în aceeași perioadă ca nivelul anterior.⁶ El conține, în poziție secundară, două monede din seriile târzii ale tipului cu Demetra; se continuă cu niveluri de locuire specifice secolelor II-IV p.Chr. (bulversate), care conțin în poziție secundară trei piese: semnul monetar, un exemplar de modul și pond redus din tipul Apollon și o piesă considerată ca incertă⁷.

În partea superioară a săpăturii au fost identificate o decapare și o nivelare/tasare pentru primul nivel de călcare exterior absidei Bazilicii C (cu material amestecat din sec. II-IV p.Chr.); aici s-a aflat în poziție secundară o monedă din tipul Helios. În sfârșit, urmează o decapare și o nivelare finale pentru construcția basilicii episcopale (datate cel mai probabil în al doilea sfert al sec. VI p.Chr.); de aici s-a recuperat în poziție secundară a doua piesă de modul și pond redus din tipul Apollon.

În general, sunt cunoscute pentru semnele monetare două tipuri principale⁸, fiecare tip în parte cunoscând diferite variante de realizare, constituindu-se în subtipuri bine individualizate. Primul tip, căruia îi aparține și semnul monetar prezent în catalog, este turnat special pentru a avea un rol de mijloc de schimb-monedă.

Referitor la monedele corespunzătoare unor tipuri monetare bătute la Histria prezente în catalog avem de făcut câteva observații. Tipurile de bronz de la Histria debutează, din punct de vedere cronologic, cu moneda „cu roata”, fiind unul din cele mai răspândite, după cum reiese în urma săpăturilor arheologice și al descoperirilor fortuite. Emiterea lor încă de la sfârșitul secolului al VI-lea a.Chr. rămâne o ipoteză nesigură, dar numeroase aspecte din viața coloniei par a fi asemănătoare din multe puncte de vedere cu cele petrecute la Olbia, în nord-vestul Pontului Euxin⁹. Ceea ce este de reținut este ipoteza existenței unor serii succesive, cu nominaluri paralele¹⁰. Monedele „cu roata” par a fi circulat pe piața monetară locală din cetate sau teritoriul rural „în mod individual”, nefiind asociate cu alte piese de bronz, din alte tipuri, ceea ce ne-ar orienta spre o ascundere sau depozitare a lor timpurie, până la apariția celor din tipurile

⁴ BĂJENARU 2014, p. 106, grupa 1.

⁵ BĂJENARU 2014, p. 107-110, grupa 2.

⁶ BĂJENARU 2014, p. 110-116, grupa 3.

⁷ BĂJENARU 2003-2005, p. 155.

⁸ PREDA & NUBAR 1973, p. 17; MĂNUCU ADAMEȘTEANU 1984, p. 19-20; MIHĂILESCU-BÎRLIBA 1990, p. 36; PREDA 1998, p. 33, 35; TALMAȚCHI 2010, p. 38-39.

⁹ CONOVICI & AVRAM 1996, p. 257.

¹⁰ POENARU BORDEA 1997, p. 57.

Apollon sau Istros, fapt petrecut ulterior, așa cum ne-o demonstrează depozitul descoperit în apropierea localității Pantelimonul de Sus (com. Pantelimon, jud. Constanța), compus din emisiuni de bronz autonome din tipurile „cu roata” (24 exemplare), Apollon (un exemplar) și zeul fluvial Istros (un exemplar)¹¹.

Emisiunile de bronz cu Apollon au cunoscut o însemnată varietate de serii, care, în timp, și-au modificat, din punct de vedere iconografic, unele detalii de redare. În cadrul acestui tip monetar, în general, vorbim de piese cu modul mic (cea mai mare parte a celor cunoscute), și cu module mijlocii și mari, mult mai bine realizate din punct de vedere artistic¹². Emiterea monedelor din tipul Apollon pare a fi fost realizată în secolele IV-III a.Chr., dacă nu cumva sunt unele exemplare bătute și în secolului al II-lea a.Chr. Oricum, ele au fost bătute, după părerea noastră, atâta timp cât cetatea a emis monedă de argint, în speță drahmele și diviziunile lor¹³.

După anii 280/270 a.Chr. sunt emise la Histria alte piese aflate în catalogul nostru din tipurile Demetra, Helios și Apollon pe *omphalos*¹⁴.

În ceea ce privește monedele din tipul Helios, deși s-a afirmat inexistența unui cult atestat al zeității la Histria¹⁵, afirmația, după părerea noastră, ar fi greu de susținut, măcar din punct de vedere monetar având în vedere, numărul nu lipsit de importanță de monede de bronz bătute de cetatea milesiană și descoperite până în prezent, peste 80 de exemplare publicate¹⁶ (mai multe chiar decât în situația unor zeiități care deja sunt atestate pe diferite căi, din punct de vedere religios, în cetate¹⁷).

Tipul „Apollon pe *omphalos*” este prezent în catalog prin două exemplare. Cunoaștem faptul că respectivul tip monetar nu s-a bucurat de o emisie abundentă. Prima serie pare a fi fost atestată timid în jurul cetății¹⁸, fiind cunoscute puține exemplare și în interior. Făcând apel la descoperirile cunoscute, pentru coordonata conologică, remarcăm pe cea de la Sarichioi (com. Sarichioi, jud. Tulcea) unde avem dovada probabilei circulații sincrone a pieselor din tipurile Demetra, Dionysos și Apollon pe *omphalos*, întreg depozitul fiind datat în secolul al II-lea a.Chr.¹⁹ Dar depozitul de la Sarichioi ar putea fi datat și în secolul I a.Chr. (în baza piesei din tipul Apollon pe *omphalos*), probabil în prima lui jumătate. Tipul respectiv pare a avea o perioadă lungă de emisie, în cea mai mare parte a secolului I a.Chr., piesele contramarcate fiind prezente pe piața locală și în ultimul sfert al aceluiași secol.

¹¹ TALMAȚCHI & LUNGU 2006, p. 388, nr. 6.

¹² TALMAȚCHI 2011, p. 102-103.

¹³ Vezi în acest sens și multitudinea de ștanțe observate pentru tipurile Apollon și Istros, fapt care ne-ar conduce spre considerarea lor ca cele mai longevive emisiuni monetare de bronz bătute în monetăria histriană.

¹⁴ POENARU BORDEA 2001, p. 32; POENARU BORDEA 2004, p. 30-31.

¹⁵ ALEXANDRESCU VIANU 2000, p. 76-77.

¹⁶ Întreaga listă a pieselor din tipul Helios poate fi găsită la TALMAȚCHI 2011, p. 106, nota 239; la acestea putem adăuga și numeroase alte exemplare, de ordinul zecilor, prezente în cataloage de licitații din Europa și Statele Unite ale Americii.

¹⁷ Întreaga discuție poate fi găsită la TALMAȚCHI 2011, p. 106-107.

¹⁸ GRĂMĂȚICU & OBERLÄNDER-TĂRNOVEANU 2003-2005, p. 30.

¹⁹ OBERLÄNDER-TĂRNOVEANU & OBERLÄNDER-TĂRNOVEANU 1977-1978, p. 82.

Cultul zeiței Demetra, deși nu este atestat amplu din punct de vedere epigrafic la Histria, pare a se fi bucurat de o deosebită popularitate, similar cu situațiile constatate în celelalte colonii milesiene de pe coasta de vest a Pontului Euxin și nu numai²⁰. Dedicățiile puse în legătură cu cultul său aparțin epocii elenistice (în secolul al II-lea a.Chr.²¹), într-o perioadă când relațiile agrare din teritoriul erau primordiale pentru siguranța alimentară și economică a cetății²². Pe lângă inscripții, descoperirile monetare sunt cele care completează imaginea de ansamblu a prezenței respectivului cult. Astfel, monedele de tipul Demetra au cunoscut o emisie semnificativă, având o primă serie cu reprezentarea pe avers a capului zeiței acoperit de văl, respectiv pe revers cu cea a acvilei pe delfin²³.

Cetatea a bătut în monetăria locală și alte variante ale tipului principal monetar.

Spre a doua parte a secolului I a.Chr. și la începutul secolului I p.Chr. apar două serii monetare distincte care prezintă pe avers capul cu văl al Demetrei (foarte rare ca număr de exemplare cunoscute). Primul redă pe revers patru spice de grâu îmbinate sub forma unei cununi, în interiorul căreia apare legenda **ΙΣΤΡΗΙ**, ce ar exprima un fapt dedicat Histriei. Respectiva legendă își găsește o foarte bună analogie într-o altă serie aparte a altui tip monetar emis de Histria. La fel de rară în publicațiile de specialitate (sunt cunoscute doar câteva exemplare, puține edite²⁴), ea aparține primordial, iconografic, tipului general Apollon. Cea de a doua serie târzie redă din nou capul Demetrei orientat spre stânga, iar pe revers trei spice, una la baza câmpului monetar, cea de a doua în partea stângă, iar a treia în partea dreaptă (cele trei pot fi interpretate și ca o cunună de spice); în interiorul său găsim legenda **ΙΣΤΡΟΥ** (forma numelui orașului redat la genitiv singular, formă foarte rară în numismatica Histriei). O analogie histriană la legendă poate fi surprinsă pe o unică monedă cunoscută din seria cu Hermes pe avers, unde pe revers apare un *kerykeion*²⁵. La fel ca și în situația exemplarului amintit, execuția iconografică este neglijentă, dacă nu chiar putem vorbi de o barbarizare a stilului prezent. Această piesă cu Hermes era datată către sfârșitul secolului al II-lea și în secolul I a.Chr.²⁶, fapt cu care nu putem fi de acord având în vedere buna calitate a multor emisiuni ale unor serii monetare din aceeași perioadă bătute la Histria. De fapt, ambele pot face parte din eventualele serii monetare extrem de limitate ca număr de piese din primul sfert al secolului I p.Chr. (după stil și mod de redactare a legendei).

Singurul exemplar din catalog emis de altă cetate aparține monetăriei din Callatis, fiind din tipul Herakles. De curând, datarea acestui tip monetar, cu magistratul ΔΙ, a fost propusă a fi mult coborâtă, fiind considerată printre cele mai timpurii serii monetare, din ultimul sfert al secolului al IV-lea a.Chr. și până

²⁰ CHIEKOVA 2008, p. 114, 125.

²¹ PIPPIDI 1998, p. 48-49.

²² AVRAM & POENARU BORDEA 2001, p. 573.

²³ PREDA & NUBAR 1973, p. 41; PREDA 1998, p. 68; IACOB 2000-2001, p. 357.

²⁴ STAMBULIU 2004, p. 71, nr. 313.

²⁵ PREDA 1958, p. 113, nr. 4.

²⁶ PREDA 1958, p. 118.

în anul 281 a.Chr.²⁷ Reținem lipsa din depozitele monetare cunoscute a pieselor de bronz din tipul Herakles, explicația fiind pentru moment greu de stabilit.

De la început trebuie precizat faptul că activitatea generală a monetărilor locale autonome din vestul Pontului Euxin nu a putut face abstracție de multele realități istorice petrecute în cursul secolului I a.Chr. Ne referim cu precădere la anii 72-71 a.Chr., 62-61 a.Chr., 55-48 a.Chr. și 29-28 a.Chr. și la impactul acestor evenimente militare asupra vieții generale zonale și locale. O consecință imediată a fost, după părerea noastră, în contextul descoperirilor existente, o reducere drastică calitativă, cantitativă și tipologică a emisiunilor monetare locale. Asistăm la o decadentă cvasi-generală continuă, la o barbarizare accentuată a stilului, o lipsă de atenție la detalii, la forma generală de prezentare și la tehnica de execuție. La finalul monetărilor de epocă autonomă a contribuit și impunerea graduală a administrației și autorității militare a Romei în Pont. Din toate aceste câteva serii monetare autonome foarte târzii au ajuns la noi unul-două sau maxim câteva exemplare. Putem să ne gândim dacă nu cumva, în zorii instalării autorității romane politice și militare, unele dintre aceste emisiuni reprezintă doar emiteri omagiale, produse pentru a marca anumite evenimente sau sărbători religioase locale sau zonale, totul raportat la decăderea generală a polis-urilor vest-pontice.

Deci, privind problema în ansamblu, în cursul secolului I a.Chr. monetăria autonomă ia sfârșit în condiții aproape necunoscute, dar firești. În secolul I p.Chr. respectivele centre vest-pontice (ca și altele din provincia Moesia Inferior) încep să emită monedă de bronz (conform cu privilegiul acordat unei cetăți sau provincii de împărat de a bate monedă în bronz), „cu legenda în limba greacă și menționarea etniconului pe revers (monedele provinciale romane)”.²⁸

Nu în ultimul rând, contramărcile prezente pe câteva dintre exemplare se regăsesc în bibliografia generală, așa cum se poate constata la nr. 6-8. Cea de dimensiuni mari de la exemplarul nr. 14 nu o putem momentan identifica pe deplin. În cadrul atelierelor monetare, în toate cele trei orașe vest-pontice dobrogene a fost practicat fenomenul contramărcării. Dacă la Histria are o prezență mai timidă, Callatis și Tomis dețin o adevărată varietate de contramărci. Ce se poate observa, în general, este tendința de contramărcare a pieselor de modul mare, distrugerea reversului la unele piese - fapt datorat de regulă procedurii tehnice.

D. Concluzii

Un deziderat mai vechi, care se impune tot mai mult ca o necesitate pentru cercetarea istorică completă a realităților specifice spațiului istro-pontic, îl reprezintă analiza comparativă pornind de la datele arheologice și cele numismatice. Cercetarea mereu dezarticulată în studii de sinteză a fenomenelor economice și comerciale numai sau cvasi-total pe baza descoperirilor arheologice (din care sunt excluse de cele mai multe ori total sau parțial cele monetare, ca și interpretarea lor corectă din multe puncte de vedere) nu are cum să ofere o bază completă, și chiar veridică (sunt excluse surse deosebit de valoroase pentru cercetarea propusă). Sigur că, separat, materialul ceramic poate oferi multe

²⁷ GRĂMĂȚICU & IONIȚĂ 2007, p. 23, p. 25.

²⁸ BURNETT 2005; IACOB 2013, p. 177.

informații privind activitățile economice și comerciale manifestate în anumite intervale cronologice. Dar această analiză este, după cum aminteam, incompletă, iar din cunoașterea și a datelor monetare pot rezulta situații particulare, aparte, sau se pot indica chiar direcții de schimb economice și financiare care nu pot fi identificate doar pe baza materialelor arheologice și epigrafice. Alteori tot monedele pot indica și întări anumite fluxuri comerciale desfășurate dinspre sau spre respectivul centru cercetat (este o cale desăvârșită de a verifica unele rezultate ale analizei loturilor de materiale ceramice, metalice (de import), a inscripțiilor etc. Pe de altă parte, există și o tendință deplin manifestă în bibliografia numismatică românească de a analiza și cerceta documentul monetar fără a face recurs la contextul arheologic atunci când putem apela la acesta, cu consecințe directe asupra valabilității stabilirii unor repere cronologice în datarea unor tipuri monetare, mai ales în perioada preromană. Deci, în lipsa coroborării documentului arheologic cu cel numismatic, lucrările mai mult sau mai puțin specializate sau generaliste sunt lipsite de substanță, excluzând sau minimalizând prin modul de abordare însăși „motorul” ce asigura desfășurarea cantitativă și calitativă a procesului economic, păcătuind prin lipsa unei viziuni realmente complete. În acest context descoperirile de față de la Histria sunt, în parte, integrate situației arheologice constatate, oferind sugestii de lucru în stabilirea unei cronologii pentru emisiunile monetare, spre exemplu din seriile tipului general Demetra. Odată cu trecerea timpului și înmulțirea descoperirilor monetare, sunt create noi premise și sunt receptate noi indicii pentru a putea creiona cronologia emisiunilor autonome de la Histria din perioada de sfârșit a activității monetare locale autonome. Iar acest demers nu poate fi realizabil decât prin îmbinarea fericită a datelor numismatice și, atunci când este posibil, a celor arheologice de descoperire.

BIBLIOGRAFIE

- ALEXANDRESCU VIANU 2000 - M. Alexandrescu Vianu, *Une alternative à l'identification de la statue colossale d'Istros*, în: *Civilisation grecque et cultures antiques périphériques, Hommages à Petre Alexandrescu à son 70^e anniversaire*, (ed. Al. Avram & M. Babeș), București, 2000, p. 274-281.
- ANGELESCU & BĂLTĂC 2002-2003 - M. Angelescu & A. Băltăc, *Sondajul „α” din basilica episcopală de la Histria*, Pontica 35-36 (2002-2003), p. 85-122.
- AVRAM & POENARU 2001 - Al. Avram & Gh. Poenaru Bordea, *Coloniile grecești din Dobrogea*, în: *Istoria Românilor, vol. I., Moștenirea timpurilor îndepărtate*, (coord. Mircea Petrescu-Dîmbovița & Alexandru Vulpe), București, 2001.
- BĂJENARU 2003-2005 - C. Băjenaru, *Histria. "Bazilica C". Rezultate preliminare*, SCIVA 54-56 (2003-2005), p. 149-165.
- BĂJENARU 2014 - C. Băjenaru, *Early roman pottery groups from the central sector of the late roman city at Histria*, Materiale și Cercetări Arheologice, *Histria 100 de ani de cercetări arheologice*, sn., 10 (2014), p. 105-131.
- BURNETT 2005 - A. Burnett, *The Roman West and the Roman East*, în: Howgego et al., *Coinage and Identity in the Roman Provinces*, Oxford, 2005, p. 171-180.
- CHIEKOVA 2008 - D. Chiekova, *Cultes et vie religieuse des cités grecques du Pont Gauche (VII^e-I^{er} siècles avant J.-C.)*, Bern-Oxford, 2008.

CONOVICI & AVRAM 1996 - N. Conovici & Al. Avram, *Le plus ancien dépôt de monnaies histriennes à la roue découvert à Histria*, în: *Sur les traces des Argonautes, Actes du VI^e symposium de Vani (Colchide), 22-29 septembre 1990*, Paris, (éds. Otar Lordkipanidzé & Pierre Lévêque), 1996, p. 253-258.

GRĂMĂTICU & IONIȚĂ 2007 - S. Grămăticu & V. Ioniță, *Primele emisiuni monetare de bronz ale atelierului din Callatis*, în: *Simpozion de Numismatică, Comunicări, studii și note*, București, 2007, p. 9-28.

GRĂMĂTICU & OBERLÄNDER-TÂRNOVEANU 2003-2005 - S. Grămăticu & E. Oberländer-Târnoveanu, *Un depozit de monede autonome histriene descoperit la Călan, jud. Hunedoara*, *Cercetări Numismatice* 9-11 (2003-2005), p. 25-36.

IACOB 2000-2001 - M. Iacob, *Culte și zeități în Moesia Inferior. Demetra - evidența numismatică*, *Pontica* 33-34 (2000-2001), p. 355-371.

IACOB 2013 - M. Iacob, *Moesia Inferior între Orient și Occident. Identitatea culturală și economică a provinciei în contextul lumii romane*, București, 2013.

MĂNUCU ADAMEȘTEANU 1984 - M. Mănucu Adameșteanu, *Tezaurul de semne premonetare în formă de vârf de săgeată de la Vișina (com. Jurilovca, jud. Tulcea)*, *SCN* 8 (1984), p. 17-24.

MIHĂILESCU-BÎRLIBA 1990 - V. Mihăilescu-Bîrliba, *Dacia răsăriteană în secolele VI-I î.e.n. Economie și monedă*, Iași, 1990.

OBERLÄNDER-TÂRNOVEANU & OBERLÄNDER-TÂRNOVEANU 1977-1978 - E. Oberländer-Târnoveanu & I. Oberländer-Târnoveanu, *Aspecte ale civilizației geto-dacice din Dobrogea în lumina cercetărilor din așezarea de la Sarichioi (sec. IV-II î.e.n.)*, *Peuce* 8 (1977-1978), p. 77-142.

PICK 1898 - B. Pick, *Die antiken Münzen Nord-Griechelands, Die antiken Münzen von Dacien und Moesien*, 1, Berlin, 1898.

PIPPIDI 1998 - D. M. Pippidi, *Studii de istorie a religiilor antice. Texte și interpretări*, București, 1998.

POENARU BORDEA 1997 - Gh. Poenaru Bordea, *Emisiunile monetare din atelierele grecești de pe litoralul românesc al Mării Negre (sec. VI î. Hr.-III). Un stadiu al problemei*, în: *130 de ani de la crearea sistemului monetar românesc modern*, București, 1997, p. 56-70.

POENARU BORDEA 2001 - Gh. Poenaru Bordea, *Atelierul monetar al cetății Istros în perioada autonomiei*, în: *Simpozion de Numismatică, Comunicări, studii și note*, București, 2001, p. 9-33.

POENARU BORDEA 2004 - Gh. Poenaru Bordea, *La diffusion des monnaies d'Istros, Callatis et Tomi du VI^e au I^{er} siècle av. J.-C dans leurs territoires, zones d'influence et ailleurs*, în: *Presenza e funzioni della moneta nelle choraie delle colonie greche dall'Iberia al Mar Nero, Atti del XII Convegno organizzato dall'Università „Frederico II” e dal centro internazionale di studi numismatici Napoli, 16-17 giugno 2000*, Roma, 2004, p. 27-70.

PREDA 1958 - C. Preda, *Monede inedite și puțin cunoscute de la Histria, Callatis și Tomis*, *SCN* 2 (1958), p. 111-122.

PREDA 1998 - C. Preda, *Istoria monedei în Dacia preromană*, București, 1998.

PREDA & NUBAR - C. Preda & H. Nubar, *Histria III. Descoperirile monetare 1914-1970*, București, 1973.

RUZICKA 1917 - L. Ruzicka, *Inedita aus Moesia Inferior*, *NZ* 50 (1917), p. 73-173.

STAMBULIU 2004 - *La Galerie Numismatique Bogdan Stambuliu, Vente aux enchères IV, Dimanche, 28 Novembre 2004*, Laussane, 2004.

TALMAȚCHI 2000 - G. Talmațchi, *Descoperiri monetare autonome în Dobrogea (sec. IV-I a.Chr.)*, *Istros* 10 (2000), p. 191-209.

TALMAȚCHI 2006 - G. Talmațchi, *Noi date privitoare la unele realități monetare histriene*, *Pontica* 39 (2006), p. 367-375.

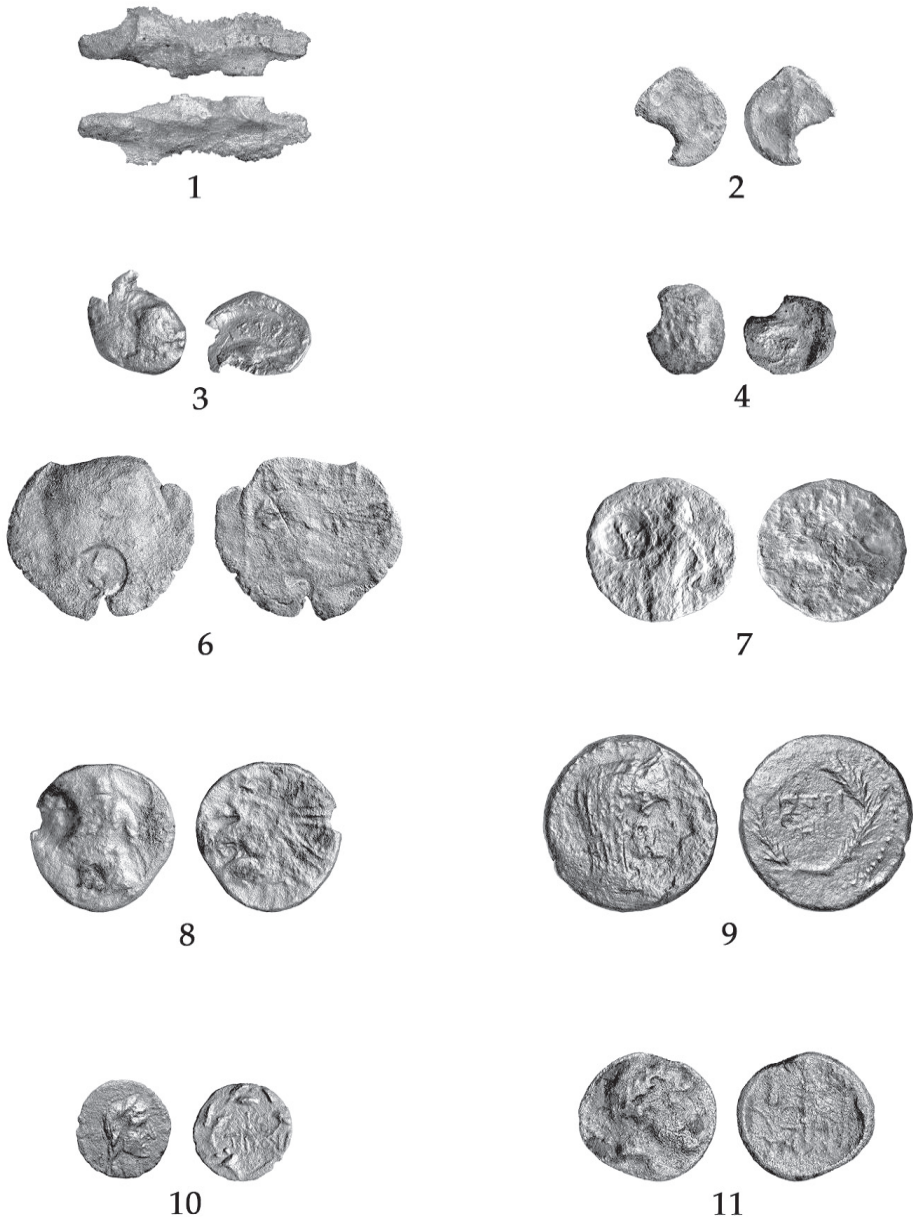
TALMAȚCHI 2008 - G. Talmațchi, *Despre contramarcarea monedelor orașelor vest-pontice dobrogene în epocă autonomă*, *Cercetări Numismatice* 14 (2008), p. 155-188.

TALMAȚCHI 2010 – G. Talmațchi, *Semnele monetare din aria de vest și nord-vest a Pontului Euxin. De la simbol la comerț (secolele VI-V a.Chr.)*, Cluj-Napoca, 2010.

TALMAȚCHI 2011 - G. Talmațchi, *Monetăriile orașelor vest-pontice Histria, Callatis și Tomis în epoca autonomă*, Cluj-Napoca, 2011.

TALMAȚCHI & LUNGU 2006 - G. Talmațchi & L. Lungu, *Descoperiri monetare inedite din zona Ulmetum. Considerații asupra circulației monetare*, Pontica 39 (2006), p. 381-413.

TALMAȚCHI & SANDOR 2006 – G. Talmațchi & I. Sandor, *Noi date privitoare la unele rarități monetare histriene*, Pontica 39 (2006), p. 367-375.



Scara 1:1

Pl. I - Descoperiri numismatice provenind de la cercetările arheologice de la Basilica „C”, sectorul Basilica Episcopală (nr. 1-4, 6-11).

Numismatic discoveries coming from archeological researches from Basilica „C”, sector Episcopal Basilica (no. 1-4, 6-11).