

# DESPRE COMUNITĂȚILE GRECO-AUTOHTONE DIN ZONA CENTRALĂ ȘI SUD-VESTICĂ A DOBROGEI ÎN PERIOADA ELENISTICĂ. EVIDENȚE ARHEOLOGICE ȘI MONETARE.

Gabriel Mircea TALMAȚCHI\*

**Cuvinte cheie:** monede grecești, Ulmetum, Tropaeum Traiani, distribuție monetară, populație locală, întrebuințare, perioadă preromană.

**Keywords:** Greek coins, Ulmetum, Tropaeum Traiani, monetary distribution, local population, usage, pre-Roman period.

**Rezumat:** *Un deziderat mai vechi al autorului îl constituie cercetarea vestigiilor preromane din teritoriile unor cunoscute cetăți din perioada romană târzie aflate în zona centrală (cu precădere central-sudică) a provinciei pontice dobrogene. De data aceasta sunt analizate descoperiri vechi și noi din interiorul unor centre romane târzii cum sunt cele de la Ulmetum (Pantelimonu de Sus, jud. Constanța) și de la Tropaeum Traiani (Adamclisi, jud. Constanța), respectiv a împrejurimilor imediate sau relativ apropiate. Pe lângă reluarea studiului tuturor informațiilor anterioare privind inventarierea rezultatelor arheologice și numismatice din perioadă preromană din fiecare punct, sunt prezentate noi descoperiri monetare (33 ex.). Cele din fortificațiile târzii sunt apărute în poziție secundară, în contexte cronologice mult posterioare perioadei lor de batere și circulație. Unele, din afara ariei cetăților propriu-zise, sunt descoperiri izolate rezultate în urma unor cercetări de suprafață, iar altele pot fi considerate depozite monetare (Adamclisi 2/punct Ispanaru și Șipote). În ordinea numărului de piese descoperite enumerăm următoarele centre emitente: Callatis (18 ex.), Histria (6 ex.), Tomis (3 ex.), Dionysopolis (1 ex.), Olbia (1 ex.), Chersones (1 ex.), Phanagoria (1 ex.), Macedonia (1 ex.) și o piesă neatribuită (1ex.). Pe lângă observațiile privind circulația și penetrația monetară a pieselor specifice centrelor amintite, sunt discutate o serie de aspecte privitoare la emiterea unor tipuri monetare în monetăria callatiană de perioadă elenistică (tipurile Dionysos/cunună și Apollo/trepied). Toate aceste descoperiri sunt de o deosebită importanță pentru surprinderea direcțiilor economice și comerciale întreținute pe de o parte de Histria în zona centrală dobrogeană în perioada secolelor VI-III/II a.Chr., pe de*

---

\* Gabriel Mircea TALMAȚCHI: Muzeul de Istorie Națională și Arheologie Constanța; e-mail: gtalmatchi@yahoo.com.

*altă parte de Callatis, în zona de sud și sud-vest a spațiului istro-pontic, cu precădere în cea de a doua parte a perioadei elenistice.*

**Abstract:** *An older desire of the author is the research of the pre-Roman vestiges from the territories of some well-known Roman fortresses in the late Roman period located in the center area (especially in the central-southern area) of the Dobrudjan Pontic province. This time, we analyze old and new discoveries from within late Roman centers such as Ulmetum (Pantelimonu de Sus, Constanța County) and from Tropaeum Traiani (Adamclisi, Constanța County), respectively of the immediate or relatively close surroundings. In addition to resuming the study of all previous information on the inventory of the pre-Roman archeological and numismatic results at each point, are presented new pre-Roman monetary discoveries (33 ex.). Those from the late fortifications were found in secondary positions, in chronological contexts long after their beaten and circulation period. Some, from outside the area of these cities, are isolated discoveries as a result after some surface research, and others can be considered as monetary deposits (Adamclisi 2/point Ispanaru and Șipote). In the order of the number of discovered pieces we enumerate the following issuing centers: Callatis (18 ex.), Histria (6 ex.), Tomis (3 ex.), Dionysopolis (1 ex.), Olbia (1 ex.), Chersones (1 ex.), Phanagoria (1 ex.), Macedonia (1 ex.) and an unassigned piece (1 ex.). In addition to the observations on the monetary circulation and penetration of the specific parts of the mentioned centers, there are discussed a series of issues regarding the issuing of some monetary types in the callatian mint in Hellenistic period (types Dionysus/wreath and Apollo/tripod). All these findings are of particular importance for surprising the promoted economic and commercial directions on one side by Histria in the central dobрудjan area in the period of 6<sup>th</sup>-3<sup>rd</sup> century B.C. and on the other side by Callatis in the south and south-west of the Istro-Pontic area, especially in the second part of the Hellenistic period.*

\*

Descoperirile arheologice și monetare preromane făcute în spațiul vest-pontic par să se înmulțească covârșitor în ultimele două decenii, mai ales în spațiul actual rural. Ca urmare, noile informații cu caracter arheologic, supuse interpretării științifice, ne orientează spre anumite direcții de cercetare, de un real interes în creionarea realităților antice arheologico-numismatice preromane din zona viitoarelor centre romane și romano-bizantine. Materialele monetare prezente în catalog au fost adunate în ultimii 10-15 ani, fiind rezultatul unor periegeze de specialitate efectuate conform unor proiecte (de cercetare anuală și transfrontaliere europene), în cadrul efectuării unor studii istorice comandate prin contract de primăriile locale instituției muzeale constănțene, din săpăturile arheologice sistematice și abia în ultimă instanță, absolut minoritar, din descoperiri fortuite. Ele vin să se adauge celor deja cunoscute, inclusiv arheologice. Un deziderat mai vechi al nostru l-a constituit cercetarea vestigiilor preromane din teritoriile unor cunoscute cetăți din perioada romană târzie aflate din punct de vedere geografic în zona centrală (cu precădere central-sudică) a provinciei pontice dobrogene. În mod firesc cetățile și fortificațiile respective au beneficiat de numeroase cercetări arheologice, iar rezultatele au apărut în numeroase publicații de specialitate, alături de informații din teritoriile de influență economică și administrativă. Însă, în majoritatea situațiilor, relativ puține date

din ceea ce a existat în respectivele locuri înainte de afirmarea puterii imperiale romane au văzut lumina tiparului. Aceste informații sunt relativ discrete și de cele mai multe ori doar enunțative, din cauze obiective și subiective. Este și cazul centrelor romane târzii de la *Ulmetum* și *Tropaeum Traiani*, respectiv a împrejurimilor imediate sau relativ apropiate lor.

\*

### I. Zona fortificației romane târzii *Ulmetum* și împrejurimi

Complexul arheologic *Ulmetum* ocupă un spațiu strategic din partea centrală a provinciei dobrogene, într-o zonă colinară cu posibilități de protecție naturală, fortificația romano-bizantină fiind poziționată în marginea de nord-vest a actualei reședințe de comună Pantelimonu de Sus (jud. Constanța). Respectivul centru a ocupat un rol important pe drumul central dobrogean ce proteja din nordul provinciei până adânc spre sud transportul mărfurilor și al negustorilor (între orașele romane târzii *Noviodunum* și *Markianopolis*)<sup>1</sup>, prin sprijinul oferit de paza asigurată de unitățile militare cantonate în zonă<sup>2</sup>. Fortificația ocupă un bot de deal, înconjurat de pereții înalți ai văii pârâului Pantelimon (afluent al Casimcei), la nord-est și sud, respectiv de o vale a unui pârâu sezonier la nord<sup>3</sup>.

O mare parte din informațiile de ordin arheologic privind existența unor urme preromane în zonă sunt datorate unor cercetări de suprafață și unor descoperiri întâmplătoare. În vara anului 2006, ploile torențiale au surpat malurile unei vechi albie de torent săpată în marginea de vest a șoselei DJ 225 (la aproximativ 200 m de intrarea dinspre sud a localității Pantelimonu de Sus). Acestea au răvășit inventarele a trei complexe arheologice. În general, materialul arheologic surprins a suferit numeroase distrugeri, fapt la care a contribuit și intervenția antropică. Cele trei complexe arheologice (printre care și un posibil mormânt de înhumăție) cuprind numeroase fragmente ceramice elenistice (din a doua jumătate a secolului IV a.Chr. și al treilea sfert al secolului III a.Chr.) și ceramică lucrată cu mâna. Reținem în mod special, un fragment de amforă de Sinope tip I E și două amfore fragmentare tot de Sinope tip II D<sup>4</sup>. La aproximativ 20-30 m de aceste descoperiri, de-a lungul aceleiași ravene, spre nord, au fost surprinse în cursul unei cercetări de suprafață efectuate personal în anul 2008, în profile, resturile unor gropi de bordeie și resturi ceramice și osteologice, precum și un semn monetar probabil histrian<sup>5</sup>. Aceste ultime descoperiri ar sugera poate surprinderea limitei dintre o așezare greco-autohtonă din perioada elenistică și necropola aferentă, deși distanța ar fi evident destul de redusă. Rămâne ca cercetări arheologice sub forma unui sondaj sau ulterior sistematice să elucideze natura descoperirilor amintite. De asemenea, din zonă este cunoscută și o

<sup>1</sup> TALMAȚCHI & LUNGU 2006, p. 383-384; BĂJENARU 2010, p. 30-31.

<sup>2</sup> ARICESCU 1977, p. 133; ZAHARIADE 1988, p. 49.

<sup>3</sup> SCORPAN 1980, p. 41.

<sup>4</sup> Date extinse vor fi oferite într-un articol aflat în pregătire cf. G. Talmațchi, L. Lungu & C. Nopcea, "O posibilă necropolă din perioada elenistică în apropierea localității Pantelimonu de Sus, jud. Constanța".

<sup>5</sup> TALMAȚCHI 2011, p. 20, nr. 3.

necropolă elenistică și romană timpurie (?) - pe versantul sudic al văii Ceatalorman, în zona actualei cariere de piatră. Mai adăugăm, la confluența pârâului Pantelimon cu râul Casimcea, sectorul "*Castra Aestiva*" unde se află, în afara unui castru de pământ din categoria forturilor auxiliare<sup>6</sup> (de 3.3 ha), o locuire getică (elenistică) și romană timpurie de aproximativ 10 ha, la 3 km est de Pantelimonu de Sus și la 1.5 km sud de Pantelimonu de Jos<sup>7</sup>. Materialele ceramice descoperite indică stabilirea contactului comercial între locuitorii autohtoni și așezările grecești de pe coasta litorală a Mării Negre<sup>8</sup>.

Acestea ar fi informațiile arheologice pentru perioada preromană cunoscute până în acest moment.

Din punct de vedere monetar cunoaștem o serie de date publicate acum aproape un deceniu care trădează o prezență monetară greacă în interiorul comunității autohtone locale<sup>9</sup>. Astfel, au fost publicate piese monetare provenite de pe urma unor cercetări de suprafață din zona cuprinsă între DJ 225 ce duce spre localitatea Mireasa și saivanul localității Pantelimonu de Sus, pe un traseu ce se prezintă ca o vale lungă de aproximativ 1.5/2.0 km, despicată stânga-dreapta de albia pârâului Pantelimon.

Al doilea lot provenea, pe de o parte din pământul aruncat în afara cetății, din vechile săpături ale lui Vasile Pârvan. Pe de altă parte erau strânse și de pe malul „de dincolo de râpă”, paralel cu linia stâlpilor de curent electric, stâlpi ce se opresc în interiorul fostului CAP al localității. Cele două loturi cuprindeau mai multe monede histriene: 5 piese de argint (trei drahme și două subdiviziuni), 24 de monede „cu roata”, una de bronz din tipul Zeul fluvial-Istros, una din tipul Apollo de bronz (de nominal mic); o tetradrahmă din Efes și o tetradrahmă bătută pentru Filip al II-lea în Macedonia, la Amphipolis. Descoperirile histriene de argint de la Pantelimonu de Sus aparțin grupei a IV-a, mai mult decât pregnantă din punct de vedere cantitativ în cadrul general al descoperirilor din Dobrogea. Ca observații rețineam faptul că era foarte posibil ca toate cele cinci monede de argint să fi apărut grupat, și de asemenea, că acestea ar fi avut pe revers aceeași siglă A sub delfin. Ar fi un mic lot unitar, ceea ce ne-ar conduce la ideea unui mic depozit (deși acumularea lor putea fi făcută în timp)<sup>10</sup>. De asemenea, ele ar fi putut deveni o acumulare în timp, piesă cu piesă, datorită valorii lor intrinseci și a celei de *status symbol* de care se bucura Histria în mijlocul comunităților autohtone. Prezența emisiunilor de argint histriene pare a indica un eventual punct comercial de interes pentru negustorii greci, probabil în secolele V-III a.Chr. Totodată, adăugăm tot ca un depozit monetar cele 24 de monede „cu roata”, emise în perioada secolului V a.Chr. Depozitul are o importanță deosebită, înscriindu-se în puținele astfel de exemple consemnate în Dobrogea. Monedelor de tipul amintit le mai adăugăm o piesă din tipul „Zeul fluvial Istros” și una din tipul Apollo.

<sup>6</sup> KREBS 1998, p. 117.

<sup>7</sup> PÂRVAN 1912-1913, p. 526-531; ȘTEFAN 1974, p. 95-108; KREBS 1998, p. 110-113, 116-119.

<sup>8</sup> KREBS 1998, p. 113.

<sup>9</sup> TALMAȚCHI & LUNGU 2006, p. 387-389, nr. 1-8.

<sup>10</sup> Încă o dată subliniem că este doar o ipoteză bazată pe considerente generale, în lipsa unor date mai clare de descoperire. Vezi și DIMA 2014, p. 94.

Continuăm descoperirile cu una dintre puținele piese de argint de tip macedonean descoperite în Dobrogea, o tetradrahmă postumă de tip Filip II, emisă după anul 311 a.Chr. sau în anii cca. 315/4-cca. 295/4 a.Chr. Nu în ultimul rând menționăm și o tetradrahmă emisă în Ionia, la Efes, în secolele IV-III a.Chr.; prezența sa a fost explicată tot printr-o pătrundere pe linie comercială, antrenată probabil cu alt numerar de argint uzual, poate chiar histrian. O ultimă monedă greacă neprecizată a fost descoperită în cursul anului 1912<sup>11</sup>. Din categoria pieselor monetare specifice celei de a doua etape de activitate a monetăriei getodacice reținem o monedă de tip Inotești-Răcoasa. Aceasta a fost descoperită în cursul săpăturilor arheologice desfășurate în anul 2007<sup>12</sup>, fiind bătută probabil fie între sfârșitul secolului II și primele două decenii ale secolului I a.Chr.<sup>13</sup>, fie chiar până jumătatea secolului I și „chiar mai recent”<sup>14</sup>.

În mod clar, toate aceste monede enumerate până acum (cantitativ și ca diversitate a emitenților) ne sugerează existența în zonă a unei așezări cel puțin de epocă elenistică.

În continuare prezentăm o serie de descoperiri monetare specifice perioadei preromane acumulate în ultimele aproape două decenii din același areal al cetății Ulmetum.

\*\*\*

## CATALOG

PANTELIMONU DE SUS, com. Pantelimonu de Sus, jud. Constanța

Histria ?, semn monetar

1. AE; 4.60 g; 35 mm; **Pl. I.1.**

Vârf de săgeată de luptă cu capul semi-retezat, cu trei muchii și peduncul, gaura de înmănușare goală.

Nr. inv. MINAC 83.636; stare de conservare relativ bună.

Referință: TALMAȚCHI 2010, categoria a II-a; transformat pentru a deveni semn monetar probabil la Histria.

Context arheologic: a fost descoperit întâmplător în pământul aruncat din perioada săpăturilor lui Vasile Pârvan, pe panta de nord-est a cetății Ulmetum, între turnul 12 și poarta aflată la vest de acesta (mai aproape de turn); descoperit în 13.08.2014.

Histria, tip "cu roata"

2. AE; ?; 0.98 g; 12 mm; **Pl. I.2.**

Av: Roată cu patru spițe imprimată în câmpul monedei.

Rv: *ΙΕΤ*, dar T arată mai degrabă ca un I.

Referință: PICK 1898, p. 182, nr. 533 (?).

Nr. inv. MINAC 83.631; stare de conservare bună.

<sup>11</sup> POENARU BORDEA, OCHEȘEANU & NICOLAE 1988-1989, p. 164; TALMAȚCHI 2006, p. 163, nr. 29.

<sup>12</sup> TALMAȚCHI 2008, p. 493, nr. 2.

<sup>13</sup> PREDA 1973, p. 267; PREDA 1998, p. 187.

<sup>14</sup> MIHĂILESCU-BÎRLIBA 1990, p. 81 și 118.

Context arheologic: a fost descoperită întâmplător în pământul aruncat din perioada săpăturilor lui Vasile Pârvan, în zona celor trei turnuri sud-estice, în râpă, între turnurile 10 și 12 ale cetății; descoperită în septembrie 2012.

3. AE; ?; 1.37 g; 13 mm.

Av: Roată cu patru spițe imprimată în câmpul monedei.

Rv: *ΙΕΤ*.

Referință: PICK 1898, p. 182, nr. 531.

Observație: moneda nu este cizelată, au rămas resturi de la turnare pe flan, inclusiv o margine tăiată drept.

Nr. inv. MINAC 83.640; stare de conservare precară.

Context arheologic: a fost descoperită în sectorul de sud (T8), în extindere sud (lângă profilul de sud), în săpătura din fața turnului, la est de martor (la – 0.40 m); descoperită în 30.10. 2017.

Histria, tip Zeul fluvial

4. AE; 9h; 2.31 g; 14 x 13.5 mm; **Pl. I.4.**

Av: Capul cu barbă și coarne al zeului fluvial, văzut din față.

Rv: Acvilă pe delfin orientați spre stânga; legenda (*ΙΣΤΠΙ*) sau (*ΙΣΤΠΙΗ*) ?

Referință: PICK 1898, p. 167, nr. 468 (piesă din seria a doua).

Nr. inv. MINAC 83.634; stare de conservare foarte precară.

Context arheologic: a fost descoperit întâmplător în sectorul de Est al cetății, SB *passim*, în pământul de roabă aruncat în râpa nordică; descoperită în 2012, în pământul provenind de la săpăturile din 2006.

5. AE; 7h; 3.14 g; 16 x 15 mm; **Pl. I.5.**

Av: Capul cu barbă și coarne al zeului fluvial, văzut din față.

Rv: Acvilă pe delfin orientați spre stânga; legenda *ΙΣΤΠΙ*.

Referință: PICK 1898, p. 167, nr. 468 (piesă din seria a doua).

Nr. inv. MINAC 83.632; stare de conservare precară.

Context arheologic: a fost descoperită întâmplător în pământul aruncat din perioada săpăturilor lui Vasile Pârvan, în zona celor trei turnuri sud-estice, în râpă, între turnurile 10 și 12 ale cetății; descoperită în septembrie 2012.

Histria, tip Apollo

6. AE; 9h; 1.94 g; 13.5 x 13 mm.

Av: Capul lui Apollo cu cunună de lauri, orientat spre dreapta.

Rv: Acvilă pe delfin; legenda (*ΙΣΤΠΙ*).

Referință: PICK 1898, p. 166, nr. 458 (variantă).

Nr. inv. MINAC 80.160; stare de conservare precară.

Context: a fost descoperită întâmplător în zona aflată la sud-vest de localitate, în marginea ei, înainte de anii 1997-1998.

Histria, tip Demetra

7. AE; 12h; 6.74 g; 22.5 x 21 mm; **Pl. I.7.**

Av: Capul Demetrei orientat spre dreapta; în partea inferioară stângă a câmpului monetar o contramarcă circulară (5 mm) cu capul zeului Hermes.

Rv: Acvilă pe delfin orientați spre stânga; în partea dreaptă a câmpului monetar probabil un spic?; sus legenda  $\text{ΙΣΤΡΙΗ}$ ; sub delfin prescurtarea numelui magistratului monetar  $\text{XA(I)}$ .

Referință: PICK 1898, p. 168, nr. 473; PRICE 1993, pl. IX, nr. 261; STANCOMB 2000, pl. VII, nr. 144-145.

Stare de conservare precară.

Context: a fost indicată descoperirea sa întâmplătoare în zona aflată la sud-vest de localitate, înainte de anii 1997-1998; din informație nesigură, făcea parte, alături de câteva monede tocite de bronz romane din secolul IV p.Chr. și câteva zeci de monede contemporane, dintr-o micro-colecție de amator.

Callatis, tip Apollo

8. AE; 12h; 9.82 g; 24 mm; **Pl. I.8.**

Av: Capul lui Apollo, văzut din profil, orientat spre dreapta, aureolat cu o cunună de lauri; urme slabe de cerc perlat.

Rv: Trepied dispus între două ramuri de lauri, iar în stânga un spic de grâu; legenda  $\text{ΚΑΛΛΑ/ΤΙΑΝΩΝ}$ ; la baza trepiedului magistratul monetar  $\text{ΗΡΩΔ(Ο?)}$ .

Referință: SUTZU 1907, p. 4, nr. 2; MUŠMOV 1912, p. 24, nr. 237; MOISIL 1912, p. 12, nr. 19; RUZICKA 1917, p. 88, nr. 230a.

Nr. inv. MINAC 83.630; stare de conservare bună.

Context arheologic: a fost descoperită întâmplător în pământul aruncat înapoi în secțiunea SA, în zona porții de nord-vest a cetății; descoperită în 2010.

Callatis, tip Dionysos

9. AE; ?; 7.90 g; 21.5 x 21 mm; **Pl. I.9.**

Av: Capul lui Dionysos tânăr, cu cunună de frunze de viță de vie, orientat spre dreapta, văzut din profil; o contramarcă circulară (5 mm) cu capul zeiței Artemis în partea central-stângă a câmpului monetar.

Rv: (Cunună de frunze de viță de vie; în dreapta câmpului monetar *thyrsos*); legenda  $(\text{K})\text{ΑΛ(ΛΑ)}$  ?; monogramă ?.

Referință: STANCOMB 2000, pl. V, nr. 86 tip general.

Nr. inv. MINAC. 83.635; stare de conservare foarte precară.

Context arheologic: a fost descoperită întâmplător, în 2013, în pământul prăbușit din profilul de nord, în dreptul celui de al doilea șanț "Vasile Pârvan", de la caseta SA spre est, în cetate.

10. AE; ?; 6.14 g; 22 x 21 mm; **Pl. I.10.**

Av: Capul lui Dionysos tânăr, cu cunună de frunze de viță de vie, orientat spre dreapta, văzut din profil; două contramărci circulare în partea central-stângă și central-dreaptă a câmpului monetar; cea din stânga cu capul lui Hermes cu petasos, văzut din profil, orientat spre dreapta (5 mm); cea din dreapta ilizibilă (5 mm).



Rv: (Cunună de frunze de viță de vie); (în dreapta câmpului monetar thyrsos); legenda ?

Referință: Probabil STANCOMB 2000, pl. V, nr. 86, tip general.

Nr. inv. MINAC 83.633; stare de conservare precară.

Context arheologic: a fost descoperită întâmplător în pământul aruncat din perioada săpăturilor lui Vasile Pârvan în râpă; zona se află între turnurile 9 și 10; descoperită în octombrie 2012.

Tomis, tip Marele Zeu

**11. AE; ?; 9.87 g; 27.5 x 25 mm; Pl. I.11.**

Av: Capul Marelui Zeu pe avers, în profil spre dreapta, cu barbă și păr bogat; urme de cerc perlat; trei contramărci circulare în câmpul monetar: una în partea inferioară stângă, circulară (9 mm), cu reprezentarea capului lui Hermes acoperit cu *petasos*, văzut din profil spre dreapta; a doua este poziționată în partea central dreaptă, circulară, cu reprezentarea capului Athenei acoperit cu coif (8 mm); a treia contramarcă, poziționată în partea centrală ușor superioară, circulară, cu reprezentarea capului lui Helios văzut din față (9 mm).

Rv: (Acvilă, în poziție statică spre dreapta, cu aripile strânse, redată în interiorul unei cununi de stejar); doar urmele cununii de stejar apar secvențial.

Observație: piesa este deformată (alungită) și plesnită datorită imprimării celor trei contramărci.

Nr. inv. MINAC 82.132; stare de conservare precară.

Context arheologic: a fost descoperită în urma cercetărilor efectuate în sectorul est din cetate, S 20, în vegetal, la - 0.20 m; descoperită în 03.09.2012.

Olbia, tip Zeul fluvial Borysthenes

**12. AE; 9h; 11.36 g; 25.5 x 24.5 mm; Pl. I.12.**

Av: Capul zeului fluvial Borysthenes, orientat spre stânga, văzut din profil.

Rv: Arc și tolbă; în dreapta câmpului monetar, vertical legenda: *OABIO*; în stânga câmpului monetar, pe vertical, o monogramă.

Referință: PRICE 1993, pl. XX, nr. 451, perioada IA, anii 330-300 a.Chr.; STANCOMB 1994, pl. XVI, nr. 239, anii 300-290 a.Chr.; STANCOMB 2000, pl. XVIII, nr. 370, grupa a II-a, anii 330-250 a.Chr.; BODZEK 2006, pl VII, nr. 81, grupa I, anii 330-240/230 a.Chr.

Nr. inv. MINAC 80.917; stare de conservare relativ bună.

Context arheologic: a fost descoperită întâmplător în zona de sud-vest a localității, în spațiul agricol, la sfârșitul anilor '90 ai secolului trecut.

Chersonesus, Tip Athena

**13. AE; 12h; 1.13 g; 11.5 mm; Pl. I.13.**

Av: Capul zeiței Athena acoperit cu un coif corintian, orientat spre dreapta.

Rv: Zeița Nike orientată spre stânga ?; spre stânga vertical legendă ?; spre dreapta legenda ( *.AI* ) ?



Referință: PRICE 1993, pl. XXXII, nr. 813 ?, dar probabil altă legendă, secolele II-I a.Chr.

Nr. inv. MINAC 83.637; stare de conservare precară.

Context arheologic: a fost descoperită întâmplător, *passim*, jos în vale, în apropierea mormântului M7, zona Turnului 11; descoperită în 04.11.2016.

Phanagoria, tip Pan

14. AE; 4h; 0.87 g; 11 x 10.5 mm; **Pl. I.14.**

Av: Capul lui Pan cu o cunună de iederă.

Rv: Arc, săgeată, legenda: (Φ)A.

Referință: PRICE 1993, pl. XXXVII, nr. 992-994, sfârșitul secolului IV-secolul III a.Chr.; STANCOMB 1994, pl. XXXI, nr. 494, secolul II a.Chr.; STANCOMB 2000, pl. XXXVIII, nr. 622, secolul III a.Chr.; BODZEK 2006, pl. XXXIII-XXXIV, nr. 414-437, sfârșitul secolului III-secolul II a.Chr.

Nr. inv. MINAC. 82.059; stare de conservare precară.

Context arheologic: a fost descoperită în SA, caseta M2, la - 1.55 m, într-un strat adâncit în vegetalul antic/nivelare bordei și M2 ?, în cetate; descoperită în 23.11.2011.

VULTURU, com. Vultur, jud. Constanța

Callatis, tip Apollo

15. AE; 1h; 9.10 g; 23 x 24 mm; **Pl. I.15.**

Av: Capul lui Apollo, văzut din profil, orientat spre dreapta, aureolat cu o cunună de lauri; urme slabe de cerc perlat; o contramarcă circulară (5 mm) probabil capul lui Hermes acoperit cu petasos în partea inferioară stângă a câmpului monetar.

Rv: Trepied dispus între două ramuri de lauri, iar în stânga un spic de grâu; legenda (K)ΑΛΛΑ/(T)ΙΑΝΩΝ; la baza trepiedului magistratul monetar Π(Ο)?.

Referință: PICK 1898, p. 102, nr. 233; STANCOMB 2000, pl. IV, nr. 72, secolele III-II a.Chr.

Nr. inv. MINAC 83.629; stare de conservare relativ bună.

Context arheologic: descoperită în urma cercetărilor de suprafață efectuate de specialiști ai muzeului constănțean pentru finalizarea unui studiu istoric solicitat prin contract de primăria Comunei Vultur; provine din zona II, în care s-au aflat numeroase fragmente ceramice specifice populației getice preromane; aici era și marginea unei așezări medievale timpurii; descoperită în 27.10.2016.

\*\*\*

Descoperirile monetare făcute în apropierea imediată a cetății sau în aria sa în timpul cercetărilor arheologice, confirmă ceea ce s-a publicat până în prezent privind descoperirile monetare cunoscute din contexte fortuite apărute spre est, de-a lungul malului stâng al pârâului Pantelimon. La momentul publicării respectivelor descoperiri monetare, ne-am exprimat întreaga prudență în

considerarea unor piese ca reprezentând eventuale depozite, respectiv asupra importanței lor având în vedere lacunarele informații deținute. Deși provenind din colecții private, ele erau relevante pentru cunoașterea situației istorice preromane în zonă<sup>15</sup>.

Deși noile descoperiri sunt surprinse în poziție secundară, apărute în timpul săpăturilor arheologice sau recuperate ulterior în pământul eliminat cu aceste ocazii, ele vin să certifice prezența urmelor de viață preromană în zona cetății Ulmetum. Așa cum se poate constata și din catalog, a crescut numărul coloniilor de pe coasta de vest (Histria, Tomis și Callatis) și de pe cea de nord-vest și nord (Olbia, Chersones și Phanagoria) implicate în prezența monetară pe plan local. Pe cât de puține informații dețineam până de curând pentru epoca preromană (elenistică cu predilecție), pe atât de cosmopolită prin descoperiri o putem considera în prezent. Etnicul negustorilor ajunși în zonă nu trebuia să corespundă neapărat cu fiecare colonie prezentă monetar. Foarte probabil o cauză a "prezenței lor" era asigurată de negustorii greci vest-pontici dobrogeni, printre care se distingeau cei din Histria, Callatis și Tomis. Valea Casimcei a fost considerată în bibliografia de specialitate ca principala rută de penetrație în antichitate în platoul central al regiunii<sup>16</sup>, negustorii greci înaintând dinspre Marea Neagră și actualul lac Tașaul. Probabil că o parte a acestor descoperiri (monetare și arheologice) au urmat respectivul traseu dinspre producători spre piețele de desfacere autohtone. Nu mai insistăm asupra rolului important jucat de Histria din punct de vedere comercial și economico-monetar în zonă, la marginea *chorei*, fapt deja semnalat și evidențiat cu diferite privilegii<sup>17</sup>. Noile descoperiri monetare din tipurile "cu roata", Zeul fluvial Istros, Apollo și Demetra sunt noi dovezi în acest sens. Cele două monede de la Callatis din tipurile Apollo și Dionysos, la care se adaugă cea din Tomis din tipul Marele Zeu completează activitatea comercială desfășurată de lumea greacă de pe litoralul vest pontic dobrogean în mediul autohton.

Dezvoltarea deosebită a economiei Olbiei, bunele relații cu populațiile locale, necesitatea amplificării comerțului cu acestea, au contribuit la crearea premiselor debutului monetăriei de epocă autonomă începând cu secolul V a.Chr.<sup>18</sup> Ea a produs variate tipuri monetare de argint și bronz care au circulat pe arii geografice mai apropiate sau mai îndepărtate de colonie. Pentru existența relațiilor strânse dintre Olbia și coloniile vest-pontice dobrogene pledează numeroase dovezi, în special pentru perioadele arhaică și clasică și mai puțin pentru cea elenistică<sup>19</sup>. Din punct de vedere cronologic, se remarcă o primă etapă de pătrundere a monedelor din Olbia în spațiul istro-pontic la sfârșitul secolului al V-lea și începutul secolului al IV-lea a.Chr. Apoi, în proporție covârșitoare, constatăm prezența descoperirilor monetare odată cu perioada epocii elenistice<sup>20</sup>. Un ultim val de pătrundere se manifestă în perioada secolelor I-II p.Chr., cu

<sup>15</sup> TALMAȚCHI & LUNGU 2006, p. 407.

<sup>16</sup> KREBS 1998, p. 100.

<sup>17</sup> AVRAM 1988-1989, p. 195-196, n. 16; despre teritoriul Histriei în epocile clasică și elenistică vezi și AVRAM 2006, p. 64-66.

<sup>18</sup> KRYZHYTSKYI, KRPIVINA, LEJPUNSKAJA & NAZAROV 2003, p. 401.

<sup>19</sup> RUSCU 2002, p. 185.

<sup>20</sup> TALMAȚCHI 2005, p. 117.

monede contramarcate, probabil chiar la Olbia. În teritoriul pontic monedele și produsele manufacturiere olbiene par să fi beneficiat ca intermediar de colonia histriană<sup>21</sup>, adăugându-se probabil și o pătrundere directă prin intermediul negustorilor (și alte forme sunt posibile). Din punct de vedere geografic, cea mai apropiată descoperire monetară olbiană de cea de la Pantelimonu de Sus este la Viile (com. Ion Corvin, jud. Constanța), corespunzând aceleiași tip monetar cu zeul fluvial Borysthenes<sup>22</sup>. Precizăm faptul că mai mult de jumătate din descoperirile monetare de bronz olbiene preromane din teritoriul pontic aparțin acestui tip monetar<sup>23</sup>. În general se remarcă o densitate de descoperiri monetare olbiene în centrele coloniale din Histria și Callatis, restul fiind găsite de-a lungul coastei litorale, a malului Dunării și spre finalul prezenței lor, în spațiul dobrogean de nord. În acest sens amintim descoperirea de la Murighiol, sub forma unui tezaur în care sunt prezente monede olbiene din tipurile Borysthenes, Demetra și o piesă târzie din timpul dinastiei flaviene<sup>24</sup>.

Colonia Chersones din Peninsula Crimeea a cunoscut o maximă dezvoltare economică și comercială între cea de a doua jumătate a secolului IV și în secolul III a.Chr.<sup>25</sup> Relațiile comerciale avute de Chersones cu coloniile vest-pontice dobrogene, mai exact cu Tomis și Callatis, par a cunoaște un moment de vârf în perioada secolelor III-II a.Chr.<sup>26</sup>. Menționăm și cele câteva descoperiri monetare izolate cunoscute din datele anterioare din Dobrogea cum sunt cele de la Tomis (într-un lot amplu, descoperit în anul 1969, compus din aproximativ 200 de monede diverse, despre care nu știm dacă nu cumva nu constituiau un eventual tezaur monetar), Argamum (în urma săpăturilor arheologice, într-o groapă cu fragmente ceramice attice cu figuri roșii, piesa monetară fiind datată în a doua jumătate a secolului IV a.Chr.) și Albești (din colecția privată Ionel Matei din București, dar care provine din fortificația greco-autohtonă; piesă de bronz de tipul Artemis în chiton/taur datată la sfârșitul secolului IV a.Chr.)<sup>27</sup>.

Colonia Phanagoria de pe malul nordic al Pontului Euxin a atins o dezvoltare economică, comercială și urbanistică amplă în cursul secolului IV a.Chr.<sup>28</sup>. Atelierul monetar este deschis de timpuriu, din secolul V a.Chr. Toate emisiunile cunoscute ca fiind provenite din Dobrogea sunt *passim*<sup>29</sup>, deși s-ar părea că provin de pe coasta litorală și din împrejurimile imediate. Sunt cunoscute cinci piese de bronz care s-ar integra cronologic în două etape de penetrație, prima aparținând secolelor IV-III a.Chr., iar a doua odată cu sfârșitul secolului III și prima jumătate a secolului I a.Chr. (în special)<sup>30</sup>.

<sup>21</sup> PREDA & NUBAR 1973, p. 49; TALMAȚCHI 1995, p. 28; TALMAȚCHI 2001, p. 136; TALMAȚCHI 2007b, p. 10.

<sup>22</sup> TALMAȚCHI 2001, p. 130, nr. 79; TALMAȚCHI 2006, p. 164, nr. 39.

<sup>23</sup> TALMAȚCHI 2007a, p. 15; TALMAȚCHI 2007b, p. 11.

<sup>24</sup> PREDA 1980, p. 38.

<sup>25</sup> HIND 1998, p. 140-141.

<sup>26</sup> RUSCU 2002, p. 186.

<sup>27</sup> COJA 1972, p. 36; TALMAȚCHI 2007a, p. 120-121, nr. 1; TALMAȚCHI 2007b, p. 15; PREDA 2003, p. 339, nr. 5.

<sup>28</sup> KUZNEȚOV 2003, p. 909.

<sup>29</sup> TALMAȚCHI 2000, p. 24, n. 105-109; PREDA 1998, p. 89.

<sup>30</sup> TALMAȚCHI 2007a, p. 22; TALMAȚCHI 2007b, p. 13-14.

## II. Zona orașului roman târziu *Tropaeum Traiani* și împrejurimi

Cetatea *Tropaeum Traiani* (com. Adamclisi, jud. Constanța) este unul dintre cele mai importante centre economice, politice și religioase din Dobrogea romană (în cadrul provinciei *Scythia*), cercetările de specialitate efectuate de mai bine de 120 de ani prilejuind o mare cantitate de informații cu caracter istoric, arheologic și architectural, în lucrări științifice și de popularizare<sup>31</sup>. Beneficiar al poziționării sale pe drumul militar și comercial central dobrogean<sup>32</sup>, centrul fortificat a manifestat în perioada secolelor IV-VI p.Chr. multe semne de prosperitate în cadrul realităților locale și regionale.

Prezența la *Tropaeum Traiani* în epocă romană a unor elemente culturale de origine greacă și a unor divinități din pantheonul greco-roman a fost analizată din perspectiva surselor epigrafice<sup>33</sup>.

Pentru perioada preromană informațiile erau relativ discrete, inclusiv cele care privesc populația locală. Vestigiile specifice perioadei preromane sunt puțin prezente în bibliografia de specialitate, iar apariția lor nu beneficiază de contexte specifice epocii de manifestare, fiind integrate unor contexte specifice altor secvențe cronologice<sup>34</sup>. Platoul cetății *Tropaeum Traiani* este constituit în partea sa superioară dintr-un loess galben, peste care a fost identificat selectiv un nivel de culoare brun-închisă (în care a fost găsită o mare cantitate de cenușă și cărbune), la o adâncime cuprinsă între - 3.90 și 4.50 m<sup>35</sup>. Din compoziția acestuia au fost recoltate și fragmente ceramice aparținând perioadei preromane (de factură locală getică și grecească) din următoarele categorii: fructiere, cești, oale-borcan, cupe, străchini și amfore. Acestea aparțin tipologic și cronologic secolelor IV-III a.Chr., dar, așa cum am amintit deja, sunt găsite majoritar în poziții secundare, în contexte databile în perioada secolelor I a.Chr. - I p.Chr.<sup>36</sup>. O descoperire întâmplătoare a sugerat prezența unei așezări getice pe platoul aflat la est de cetatea *Tropaeum Traiani*. Aceasta consta dintr-o fibulă de bronz tip tracic care se datează în prima jumătate a secolului III a.Chr.<sup>37</sup>. Aici au fost efectuate și cercetări începând cu anii 1993-1994, și au fost descoperite majoritar numeroase materiale elenistice datate în secolele IV-III a.Chr. Pe lângă acestea au mai apărut, sporadic, urme arheologice din secolele V a.Chr., respectiv II a.Chr.<sup>38</sup>.

Pe teritoriul localității, în zona intersecției aleii de la Monument cu DN 3, a fost localizată în anul 1960 o posibilă necropolă de incinerare. Din zona fostului CAP au fost recuperate o cană, un vas de mari dimensiuni și un fragment de cană,

---

<sup>31</sup> Cercetările arheologice au debutat la cetate în anul 1891 fiind efectuate de Grigore Tocilescu; printre lucrările publicate privind rezultatele săpăturilor vezi TOCILESCU 1893, p. 13-34; MURNU 1910, p. 155-161; PAPUC 1974, p. 325-337; DOMĂNEANȚU 1975, p. 231-240; BARNEA 1975, p. 61-65; BARNEA 1977, p. 261-271; BARNEA *et alii* 1979, *passim*; SÂMPETRU 1994, *passim* etc.

<sup>32</sup> BARNEA 2010b, p. 547-548.

<sup>33</sup> BARNEA 1998, p. 213-228; BARNEA 2009, p. 119-123; BARNEA 2010a, p. 57-62.

<sup>34</sup> BARBU 1965, p. 32; RĂDULESCU 1988, p. 146-147.

<sup>35</sup> BARNEA *et alii* 1979, p. 35.

<sup>36</sup> BARNEA *et alii* 1979, p. 179-180.

<sup>37</sup> IRIMIA 2006, p. 124, p. 155, fig. 2, nr. 1.

<sup>38</sup> ARSENEȘCU & BARNEA 1995, p. 3; ARSENEȘCU & BARNEA 1997, p. 70; ARSENEȘCU & BARNEA 1998, p. 2 etc.

toate databile în secolul IV a.Chr.<sup>39</sup>. Tot în aceeași arie, în cursul anului 1969, a apărut un mormânt de incinerare din care s-au recuperat două vase cenușii lucrate la roată care datează din secolele V-IV a.Chr.<sup>40</sup>. Din zona localității mai amintim descoperirea în anul 1962 a unei amfore elenistice (*passim*)<sup>41</sup>; din apropierea sediului Centrului de vinificație (aflat cam la 1.5 km V-NV de necropă de incinerare getică cunoscută); în anul 1997 s-a recuperat o cană din lut (databilă în secolele V-IV a.Chr.), probabil provenind dintr-un mormânt<sup>42</sup>.

De asemenea, am căutat să surprindem situația descoperirilor arheologice preromane din vecinătățile imediate sau relativ apropiate ale cetății Tropaeum Traiani.

În apropierea localității *Zorile*, în punctul "Groapa cu albeală", în anul 1974, cu prilejul unei cercetări de suprafață, au fost recuperate fragmente ceramic getice lucrate cu mâna (oale borcan și vase de tip clopot) și la roată (vase cenușii), precum și fragmente de amfore elenistice (Thasos, Heraclea Pontica). Locul de descoperire se află la aproximativ 2 km sud de localitatea Zorile, iar pornind de la inventarul arheologic, aparține secolelor IV-III a.Chr.<sup>43</sup> În anul 2004 au fost efectuate o serie de cercetări de suprafață și a fost descoperită în zona "izvoarelor" ceramică de factură elenistică<sup>44</sup>. Aproximativ în același loc, cu mai mult de 30 de ani în urmă au fost descoperite fragmente de vase, lame de silex, o gresie etc.<sup>45</sup> În anul următor 2005, tot în urma unor cercetări de suprafață, a fost descoperit un apeduct (*tubuli*) care ar fi în legătură cu așezarea romană din nordul localității<sup>46</sup>. Cercetările de teren au fost reluate în anul 2010 când au fost identificate, pe de o parte, la aproximativ 100 m nord de cișmeaua Ghiolpunar (la poalele Dealului Viilor) și cca. 1 km de ieșirea sudică a satului, fragmente ceramice de epocă Latène și romane târzii. Alte fragmente ceramice Latène și romane au fost descoperite într-o alunecare a malului<sup>47</sup>. Doar ca informație generală, este cunoscută prezența unei necropole de incinerare aparținând populației locale<sup>48</sup>.

Cu prilejul săpăturilor efectuate la *Hațeg* pentru crearea unui canal de irigații în apropierea lacului Baciul în anul 1976, a fost descoperită o așezare cu un inventar specific secolelor IV-II a.Chr. Acesta era compus din fragmente ceramice autohtone (lucrate cu mâna: oale, oale-borcan, castroane, căni și cești) și fragmente ceramice elenistice (de la aproximativ 20 de amfore din Thasos, Rhodos, Heraclea Pontica etc.), respectiv câteva vetre<sup>49</sup>.

<sup>39</sup> ARICESCU 1970, p. 224.

<sup>40</sup> IRIMIA 1973, p. 27.

<sup>41</sup> IRIMIA 1973, p. 29, p. 51, pl. 20, nr. 8.

<sup>42</sup> IRIMIA 2006, p. 123-124, p. 156, fig. 3, nr. 1, p. 163, fig. 10, nr. 1.

<sup>43</sup> IRIMIA 1980, p. 105, nr. 18.

<sup>44</sup> IONESCU, ELLIS & SILBERSTEIN 2005, p. 20.

<sup>45</sup> HARTUCHE 1971, p. 260-261.

<sup>46</sup> OLARIU & IONESCU 2006, p. 41.

<sup>47</sup> OLARIU 2011, p. 249.

<sup>48</sup> IRIMIA 1993, p. 170; IRIMIA 2006, p. 124.

<sup>49</sup> IRIMIA 1980, p. 100-101, p. 91, fig. 7, nr. 1-6, p. 94, fig. 8, nr. 1, 5-6, 8, 11-12.

În jurul localității *Abrud* au fost efectuate numeroase cercetări de suprafață și au fost descoperite, în cursul anului 2010, fragmente ceramice din diferite perioade: Hallstatt, Latène și romane târzii<sup>50</sup>.

La cca. 3-3.5 km de marginea nordică a satului *Urluia* a fost descoperită o întinsă așezare getică din care s-au recuperat fragmente ceramice getice (vase-clopot, vase-sac cu butoni și brâuri alveolate, străchini, castroane, cești, căni) și de factură elenistică (cratere, *lekkythos*, boluri, *pythoi*). Precizăm faptul că la nord de actuala localitate *Urluia* se găsește Valea Polucci, parte a complexului de văi care unesc Dunărea cu litoralul. Pe dealurile din partea stângă și dreaptă a acesteia sunt prezenți numeroși tumuli. Aceștia ar putea să aibă legătură cu marea fortificație de la Floriile, punctul Adâncata.

Punctul "*Ispanaru*" poartă numele vetrei unui sat dispărut încă din jurul mijlocului secolului XX (la fel ca Adâncata), care se afla la aproximativ 5.5 km, N-V de Adamclisi (în aria administrativă a comunei). Primele investigații la suprafața solului au început în cursul anului 2004<sup>51</sup> și au continuat în anul 2005, fiind descoperit un apeduct (tip *canalis structilis*)<sup>52</sup>. Totodată au fost semnalate fragmente ceramice getice, romane și medievale timpurii pe valea cișmelei (spre SV)<sup>53</sup>. În cursul anului 2006 au fost continuate cercetările de teren și au fost găsite numeroase fragmente ceramice corespunzătoare epocilor Latène, elenistică, romană, romano-bizantină și medievală timpurie. De asemenea au fost efectuate și cercetări arheologice pe platoul care domină valea<sup>54</sup>. Toate datele au condus spre surprinderea unei importante așezări romane rectangulare (cu dimensiunile de aproximativ 380 x 140 m)<sup>55</sup>. Descoperirile de ceramică provin din secțiunile realizate în așezare și din punctul "*Cișmea*". Remarcăm printre materialele recoltate fragmente de amfore grecești (Chios - secolul V a.Chr., Lesbos și altele), ceramică autohtonă getică și imitații după vase grecești (secolele IV-III a.Chr.), ceramică elenistică și romană timpurie (mijlocul secolului I a.Chr.-secolul I p.Chr.) etc.<sup>56</sup>

În cursul anului 2004 au fost efectuate o serie de cercetări prin sondaje arheologice în apropierea localității *Șipote*, pe platourile aflate deasupra izvoarelor de apă. Aici au fost descoperite vestigii ale epocii elenistice (secolele III-II a.Chr.) specifice unei așezări autohtone<sup>57</sup> (un fragment de *mortarium*, fragmente arhitectonice și constructive, ceramică getică și elenistică, o toartă de amforă fragmentară din insula Paros etc.). Echipa de arheologi a identificat pe platoul nr. 2 cel puțin două construcții, „în partea de V a acestuia, sunt de sorginte getică, iar ca mod de construcție se poate face o analogie cu același tip de construcții de la Albești și Coroana, din teritoriul callatian”<sup>58</sup>. De asemenea, în

<sup>50</sup> OLARIU 2011, p. 249.

<sup>51</sup> OLARIU, IONESCU & GAMUREAC 2013, p. 226.

<sup>52</sup> OLARIU & IONESCU 2005, p. 21; alte porțiuni din acesta au fost descoperite în 2009 cf. OLARIU, TĂNASE & BABA 2010, p. 327.

<sup>53</sup> OLARIU & IONESCU, 2006, p. 41; OLARIU, IONESCU & GAMUREAC 2013, p. 226.

<sup>54</sup> OLARIU & IONESCU 2007, p. 31; OLARIU, IONESCU & GAMUREAC 2013, p. 227.

<sup>55</sup> OLARIU, IONESCU & GAMUREAC 2013, p. 226.

<sup>56</sup> OLARIU, IONESCU & GAMUREAC 2013, p. 229-231.

<sup>57</sup> Vezi și la IRIMIA 1993, p. 170.

<sup>58</sup> IONESCU, ELLIS & SILBERSTEIN 2005, p. 19-20.



împrejurimi, au fost identificați 3 tumuli și numeroase fragmente ceramice de epocă Latène și romane târzii<sup>59</sup>.

În cimitirul localității *Petroșani*, în partea de vest a satului, a fost descoperit fortuit în anul 1957 un mormânt de înhumatie (tăiat de unul recent). Acesta avea ca inventar un vas de ofrandă cu capac și inițial 35 vârfuri de săgeți de bronz, din care s-au mai recuperat 17 exemplare (cu vârfuri de formă piramidală și plate în formă de frunză). Mormântul a aparținut se pare unui războinic autohton (probabil get); datarea complexului ar aparține începutului secolului al V-lea a.Chr. Având în vedere descoperirea tot în aceeași arie a mai multor astfel de morminte (în ale căror inventare arheologice ar fi existat vase de lut, mărgelile și vârfuri de săgeți de luptă), după informațiile localnicilor, este posibil să existe aici o necropolă de înhumatie aparținând autohtonilor<sup>60</sup>. Înainte de anul 1971, la aproximativ 1,7 km SE de marginea aceleiași localități, în punctul „La furci” sau „Canaraua Becherului”, într-o peșteră, în versantul opus celui la poalele căruia se află o cișmea, ar fi existat urme de locuire și preromane<sup>61</sup>.

În sfârșit, cu ocazia unor săpături desfășurate în anul 1972 pentru realizarea unui siloz, în aria unui IAS aflat între localitățile *Pietreni* și *Tufani*, a apărut un *lekythos* elenistic (dintr-un mormânt ?) datat la sfârșitul secolului IV sau începutul secolului III a.Chr.<sup>62</sup>.

Acestea ar fi informațiile arheologice cunoscute până în acest moment în aria noastră de interes prestabilită. Din punct de vedere monetar cunoaștem o serie de date publicate în ultimele decenii despre prezența monetară greacă în interiorul comunității autohtone<sup>63</sup>. Cronologic, amintim pentru început o monedă „cu roata” histriană descoperită la Adamclisi în viile aflate la vest și NV de localitate<sup>64</sup>, prezența sa fiind pusă pe seama circulației oamenilor spre Dunăre odată cu cea de a doua jumătate a secolului V a.Chr.<sup>65</sup> Din săpăturile arheologice de la cetate, din sectorul aflat la sud de *via principalis*, lângă poarta de Est a zidului de incintă, efectuate între anii 1969-1988, provin (în poziție secundară, în context de epocă romană<sup>66</sup>), două piese din bronz (o emisiune histriană de bronz autonomă din tipul Zeul fluvial Istros<sup>67</sup> și una macedoneană/neprecizată)<sup>68</sup>. De asemenea, adăugăm prezența a relativ numeroase alte monede histriene (o didrahmă, o monedă de bronz de tip Athena) și callatiene (2 monede din tipul Dionysos/cunună) și o tomitană (din tipul Zeus)<sup>69</sup>. Adăugăm o monedă de bronz postumă de tip Alexandru al III-lea (atelier incert, anii 336-323) care a fost descoperită în zona

<sup>59</sup> OLARIU 2011, p. 249.

<sup>60</sup> HARTUCHE 1971, p. 259-260.

<sup>61</sup> HARTUCHE 1971, p. 260.

<sup>62</sup> IRIMIA 1990, p. 172, nr. 8; IRIMIA 1991, p. 103, fig. 3, nr. 5, p. 112-113.

<sup>63</sup> TALMAȚCHI & LUNGU 2006, p. 387-389, nr. 1-8.

<sup>64</sup> BUZDUGAN & MITITELU 1960, p. 386; MITREA 1965, p. 156, nr. 8; OCHEȘEANU 1973-1975, p. 45; MITREA 1984, p. 119, anexa 2, nr. 4; CONOVICI 1980, p. 50; POENARU BORDEA 2004, p. 44-45, nr. 1.

<sup>65</sup> OCHEȘEANU 1973-1975, p. 47.

<sup>66</sup> POENARU BORDEA 2004, p. 44, nr. 1.

<sup>67</sup> POENARU BORDEA 2004, p. 44-45, nr. 1.

<sup>68</sup> MITREA 1965, p. 156, nr. 8 (pentru Zeul fluvial Istros); POENARU BORDEA & NICOLAE 1998, p. 524, nr. 1-2, p. 531.

<sup>69</sup> TALMAȚCHI 2006, p. 94, nr. 1.



localității Șipote<sup>70</sup> și o altă piesă histriană de argint (drahmă), aflată la Deleni, în marginea localității, care se datează în secolul IV a.Chr.<sup>71</sup> Pe lângă aceste descoperiri izolate amintim și un depozit compus din patru piese de bronz callatiene din tipurile Dionysos (3 ex.) și Apollo (1 ex.)<sup>72</sup>.

În continuare prezentăm o serie de descoperiri monetare din ultimele aproape două decenii din zona localităților Adamclisi, Adamclisi/punct "Ispanaru" și Șipote, specifice perioadei preromane. Majoritatea fac parte din colecția numismatică a MINA Constanța, o parte semnificativă ne-au fost oferite spre publicare de colegii arheologi de la București din colectivul științific al șantierului Tropaeum Traiani, iar o foarte mică parte au fost descoperite de localnici la muncile câmpului în vecinătățile imediate administrative. Toate sunt importante, chiar dacă contextele de descoperire sunt diferite (sau chiar lipsesc), fiind utile eșantioanelor monetare constitutive specifice studiului penetrației monetare din Dobrogea preromană.

\*\*\*

## CATALOG

ADAMCLISI, com. Adamclisi, jud. Constanța

TOMIS, Tip Marele Zeu

### 16. AE; 11h; 3.08 g; 12 mm; **planșa I, nr. 16.**

Av: Capul Marelui Zeu, cu barbă, părul legat în panglică, laureat, orientat spre dreapta.

Rv: Două stele cu câte opt raze ?; jos legenda (TO)M(I).

Referință: REGLING 1910, p. 648, nr. 2468; STANCOMB 2000, pl. XIII, nr. 282, secolul II a.Chr.

Observație: reversul este distrus în proporție de aproximativ 70 %, fiind rasă o peliculă de la suprafața metalului.

Nr. inv. MINAC 66.680; stare de conservare precară.

Context arheologic: a fost descoperită întâmplător în împrejurimile localității, înainte de anii 1999-2000.

TOMIS, Tip Hermes

### 17. AE; 12h; 3.32 g; 16 x 15 mm; **planșa I, nr. 17.**

Av: Capul lui Hermes cu petasos orientat spre dreapta, văzut din profil.

Rv: Caduceu în partea centrală a câmpului monetar; de o parte și de alta a acestuia legendele TO/MI și ?/Λ? (ΦΙ/ΛΟ?).

Referință: REGLING 1910, p. 642, nr. 2435 ?; MUŠMOV 1912, p. 98, nr. 1740 ?.

Nr. inv. MINAC 67.432; stare de conservare foarte precară.

Context arheologic: a fost descoperită întâmplător în împrejurimile localității, înainte de anii 1999-2000.

CALLATIS, Tip Dionysos

<sup>70</sup> TALMAȚCHI 2001, p. 132-133, nr. 97; TALMAȚCHI 2006, p. 173, nr. 38.

<sup>71</sup> TALMAȚCHI 2002-2003a, p. 369, nr. 47; TALMAȚCHI 2006, p. 101, nr. 26.

<sup>72</sup> TALMAȚCHI 2009, p. 193-195.

18. AE; 11h; 7.72 g; 21.5 x 19.5 mm; **planșa II, nr. 18.**

Av: Capul lui Dionysos tânăr, cu cunună de frunze de viță de vie, orientat spre dreapta, văzut din profil.

Rv: Panteră în salt orientată spre dreapta; în stânga câmpului monetar un thyrsos; (sub panteră un spic de grâu dispus spre dreapta); legenda (KAA)AA; deasupra panterei Δ și I în asociere; între panteră și legendă probabil litera H ?.

Referință: POENARU BORDEA 1968, p. 109, nr. 45-48 ?; STANCOMB 2000, pl. V, nr. 87, secolele III-II a.Chr.

Nr. inv. MINAC 67.126; stare de conservare precară.

Context arheologic: a fost descoperită întâmplător în împrejurimile localității, înainte de anii 1999-2000.

DIONYSOPOLIS, Tip Dionysos

19. AE; 12 h; 3,94 g; 16.5 x 17.5 mm; **planșa II, nr. 19.**

Av: Capul lui Dionysos orientat spre dreapta, poartă o cunună de iederă.

Rv: Măciucă, bonetele Dioscurilor, thyrsos; legenda: HPAKAEΩ/ΔIO.

Referință: DRAGANOV 2000, p. 276, nr. 16, p. 277, nr. 16 (unde legenda pe revers ar fi AKOP/HPAKAEI/ΔIOY ?).

Context arheologic: Tropaeum Traiani; apărută în cetate, în urma săpăturilor arheologice, în data de 08.08.2007, sector D, caroul 24<sup>73</sup>.

?

20. AE; ?; 5.08 g; 22.5 x 20 mm; **planșa II, nr. 20.**

Av: Capul unui personaj masculin orientat spre dreapta; două contramărci circulare în câmpul monetar: una (circulară) în partea central inferioară a câmpului monetar cu capul lui Hermes cu *petasos*, orientat spre dreapta (6 mm); a doua poziționată în partea centrală stângă (aproape de margine) cu capul lui Hermes cu *petasos* orientat spre dreapta (6 mm).

Rv: Cvasi-ilizibil (posibil o acvilă ?).

Referință: ?

Nr. inv. MINAC 66.433; stare de conservare precară.

Context arheologic: a fost descoperită întâmplător în împrejurimile localității înainte de anii 1999-2000.

ADAMCLISI, punct "Ispanaru" (com. Adamclisi, jud. Constanța).

În toamna anului 2012, din partea regretatului prieten și coleg Cristian Olariu, am primit acceptul publicării unui număr de nouă monede de bronz care ar fi provenit din zona „punct Ispanaru” și care „ar fi fost descoperite de curând”<sup>74</sup>.

<sup>73</sup> Mulțumim și pe această cale dl. profesor univ. dr. Alexandru Barnea care, cunoscând preocupările noastre, ne-a pus la dispoziție spre publicare această monedă în anul 2007, foarte curând după descoperire; mulțumim și colegului dr. Aurel Vilcu de la Institutul de Arheologie din București pentru amabilitatea de a ne pune la dispoziție fotografiile de avers și revers ale monedei; pentru cercetările arheologice din acel an în sectorul indicat vezi PANAITE 2008, p. 21-22.

<sup>74</sup> Decesul prematur al lui Cristian Olariu în cursul lunii ianuarie 2013 ne-a privat de obținerea unor informații mai clare în ceea ce privește locul exact de descoperire, contextul

Callatis, Tip Dionysos

21. AE; 12h; 6.21 g; 21.5 x 21 mm; **planșa II, nr. 21.**

Av: Capul lui Dionysos tânăr, cu cunună de frunze de viță de vie, orientat spre dreapta.

Rv: Cunună de frunze de viță de vie; legenda  $K\Lambda\Lambda\Lambda A$ ; în cunună  $\Pi O/\Lambda Y$ .

Referință: PICK 1898, p. 101, nr. 221; PRICE 1993, pl. VII, nr. 212; STANCOMB 2000, pl. IV, nr. 74.

Stare de conservare foarte bună.

Context arheologic: a fost descoperită în zona "Ispanaru" înainte de 2013 (2011 sau 2012 ?).

22. AE; 12h; 5.35 g; 20 x 19 mm; **planșa II, nr. 22.**

Av: Capul lui Dionysos tânăr, cu cunună de frunze de viță de vie, orientat spre dreapta.

Rv: Cunună de frunze de viță de vie; legenda  $K\Lambda\Lambda\Lambda A$ ; în cunună  $EY$ .

Referință: Pick 1898, p.101, nr. 224; STANCOMB 2000, pl. IV, nr.83, pl.V, nr. 85.

Stare de conservare relativ bună.

Context arheologic: a fost descoperită în zona "Ispanaru" înainte de 2013 (2011 sau 2012 ?).

23. AE; 12h; 5.65 g; 22 x 21.5 mm; **planșa II, nr. 23.**

Av: Capul lui Dionysos tânăr, cu cunună de frunze de viță de vie, orientat spre dreapta; cerc perlat; o contramarcă circulară (5 mm) în partea central inferioară a câmpului monetar cu capul zeiței Artemis orientat spre dreapta.

Rv: Cunună de frunze de viță de vie; în dreapta câmpului monetar thyrsoi; legenda  $K\Lambda\Lambda\Lambda A$ ; în cunună  $APT\Lambda$ .

Referință: PICK 1898, p. 100, nr. 218; RUZICKA 1917, p. 87, nr. 218; PRICE 1993, pl. VII, nr. 213; STANCOMB 2000, pl. IV, nr. 82.

Stare de conservare relativ bună; moneda pare a se fi încercat să fie tăiată sau doar "verificată" pe revers.

Context arheologic: a fost descoperită în zona "Ispanaru" înainte de 2013 (2011 sau 2012 ?).

24. AE; 12h; 5.75 g; 22.5 x 22 mm; **planșa II, nr. 24.**

Av: Capul lui Dionysos tânăr, cu cunună de frunze de viță de vie, orientat spre dreapta; o contramarcă circulară (5 mm) în partea central inferioară ușor stângă a câmpului monetar cu capul lui Hermes cu *petasos* orientat spre dreapta.

---

sau dacă monedele provin din cercetărilor arheologice efectuate sau sunt rezultatul unor cercetări de teren. Inclusiv, dacă nu cumva unele au fost descoperite la un loc sau foarte apropiate unele de altele. Multe detalii urmam să le primesc în campania anului următor. Datele tehnice și fotografiile au fost realizate și consemnate de autor în condiții precare la muzeul din localitate, monedele fiind predate în aceeași zi colegului Cristian Olariu. Nu știm unde se păstrează în acest moment acestea. De asemenea, în cursul verii anului 2017, am primit acceptul publicării respectivelor monede și din partea colegului Mihai Severus Ionescu care l-a însoțit pe Cristian Olariu în demersurile arheologice din „punctul Ispanaru”. În urma acestor discuții am fost chiar încurajați în demersul nostru, pentru a nu se așterne uitarea peste aceste vestigii semnificative pentru istoria zonei.

Rv: Cunună de frunze de viță de vie; în dreapta câmpului monetar *thyrsos*; legenda (KAAA)A; în cunună monogramă.

Referință: RUZICKA 1917, p. 88, nr. 222d; STANCOMB 2000, pl. IV, nr. 81.

Stare de conservare precară.

Context arheologic: a fost descoperită în zona "Ispanaru" înainte de 2013 (2011 sau 2012 ?).

25. AE; 12h; 5.20 g; 21 x 20.5 mm; **planșa II, nr. 25.**

Av: Capul lui Dionysos tânăr, cu cunună de frunze de viță de vie, orientat spre dreapta; o contramarcă circulară (5 mm) în partea central inferioară ușor stângă a câmpului monetar cu capul zeiței Artemis orientat spre dreapta.

Rv: Cunună de frunze de viță de vie; în dreapta câmpului monetar *thyrsos*; legenda (KAAA)A; în cunună ?.

Stare de conservare foarte precară.

Context arheologic: a fost descoperită în zona "Ispanaru" înainte de 2013 (2011 sau 2012 ?).

26. AE; 12h; 5.60 g; 20 mm; **planșa II, nr. 26.**

Av: Capul lui Dionysos tânăr, cu cunună de frunze de viță de vie, orientat spre dreapta; o contramarcă circulară (5 mm) în partea central inferioară ușor stângă a câmpului monetar cu capul zeiței Artemis orientat spre dreapta ?.

Rv: Cunună de frunze de viță de vie; în dreapta câmpului monetar *thyrsos*; legenda (KAAA)A; în cunună ?.

Stare de conservare foarte precară.

Context arheologic: a fost descoperită în zona "Ispanaru" înainte de 2013 (2011 sau 2012 ?).

Callatis, Tip Apollo

27. AE; 12h; 8.10 g; 24 x 21 mm; **planșa II, nr. 27.**

Av: Capul lui Apollo, văzut din profil, orientat spre dreapta, aureolat cu o cunună de lauri.

Rv: Trepied dispus între două ramuri de lauri, iar în stânga un spic de grâu; legenda (K)AAAA/(T)IANΩN; la baza trepiedului magistratul monetar ΠΟΛΛ.

Referință: TALMAȚCHI 2001, p. 129, nr. 70.

Stare de conservare relativ bună; moneda pare a fi fost răzuată pe revers.

Context arheologic: a fost descoperită în zona "Ispanaru" înainte de 2013 (2011 sau 2012 ?).

Probabil Callatis, tip Demetra ?

28. AE; ?; 4.80 g; 19 x 18 mm; **planșa II, nr. 28.**

Av: Trei contramărci în câmpul monetar: prima este circulară (5 mm), în partea stângă superioară cu capul lui Hermes cu *petasos* orientat spre dreapta, suprapunând-o pe cea de a doua ușor; a doua este circulară (8 mm), în partea dreaptă superioară cu capul lui Herakles orientat spre dreapta; a

treia este tot circulară (5 mm), în partea inferioară stângă, cu o roată cu șase spițe.

Rv: Șters în totalitate.

Referință: PRICE 1993, pl. VIII, nr. 211, tip general, secolele III-II a.Chr.

Observație: Este posibil ca contramarca cu capul lui Herakles să mai fie întâlnită pe o piesă de bronz tip Demetra bătută la Histria cf. KNECHTEL 1908, p. 35, nr. 21; din păcate nu se face o descriere mai clară a portretului, nu se oferă dimensiunile sale și nici exact poziția unde a fost aplicată. Știm doar că este imprimată pe avers.

Stare de conservare foarte precară.

Context arheologic: a fost descoperită în zona "Ispanaru" înainte de 2013 (2011 sau 2012 ?).

Macedonia, tip Filip al II-lea

29. AE; 6 h; 5.63 g; 17.5 x 16.5 mm; **planșa II, nr. 29.**

Av: Capul lui Apollo laureat și orientat spre dreapta; cerc perlat.

Rv: Cal și călăreț orientați spre dreapta; sus legenda *ΦΙΛΙΠ(ΠΟΥ)*; sub cal litera *N*.

Referință: ŠELDAROV 2003, p. 88, nr. 398, pl. XI, nr. 398, emisiune postumă (după 336 a.Chr.).

Stare de conservare relativ bună.

Context arheologic: a fost descoperită în zona "Ispanaru" înainte de 2013 (2011 sau 2012 ?).

\*\*\*

ȘIPOSE, com. Șipote, jud. Constanța

CALLATIS, Tip Dionysos

30. AE; 12h; 5.48 g; 21 mm; **planșa III, nr. 30.**

Av: Capul lui Dionysos tânăr, cu cunună de frunze de viță de vie, orientat spre dreapta; în zona central inferioară ușor dreaptă a câmpului monetar o contramarcă circulară (5 mm): capul zeiței Artemis orientat spre dreapta.

Rv: Urme ale cununei de frunze de viță de vie; în dreapta câmpului monetar *thyrsos*; legenda (*ΚΑΛΛΑΤΙ*); în cunună o monogramă.

Referință: STANCOMB 2000, pl. IV, nr. 78-80, secolele III-II a.Chr.

Nr. inv. MINAC 62.025; stare de conservare precară.

Context arheologic: a fost descoperită întâmplător în împrejurimile localității înainte de anul 1998.

31. AE; 9h ?; 6.22 g; 21 x 20.5 mm; **planșa III, nr. 31.**

Av: Capul lui Dionysos tânăr, cu cunună de frunze de viță de vie, orientat spre dreapta; în zona centrală inferioară stângă a câmpului monetar o contramarcă circulară (5 mm): capul zeiței Artemis orientat spre dreapta.

Rv: Urme ale cununii de frunze de viță de vie; (în dreapta câmpului monetar *thyrsos*?); legenda (*ΚΑΛΛΑ*) ?; în cunună monogramă ?.

Referință: STANCOMB 2000, pl. V, nr. 86, tip general.

Nr. inv. MINAC 61.998; stare de conservare foarte precară.

Context arheologic: a fost descoperită întâmplător în împrejurimile localității înainte de anul 1998.

32. AE; 12h; 5.21 g; 21.5 x 21 mm; **planșa III, nr. 32.**

Av: Capul lui Dionysos tânăr, cu cunună de frunze de viță de vie, orientat spre dreapta.

Rv: Cunună de frunze de viță de vie; în dreapta câmpului monetar *thyrsos*; legenda *KΑΛΛΑ*; în cunună *ΠΟΥ/ΛΕ*.

Referință: CLAIN 1939, p. 360, nr. 221A; STANCOMB 2000, pl. IV, nr. 75, secolele III-II a.Chr.

Nr. inv. MINAC 62.012; stare de conservare bună.

Context arheologic: a fost descoperită întâmplător în împrejurimile localității înainte de anul 1998.

33. AE; 12h; 5.10 g; 20.5 x 20 mm; **planșa III, nr. 33.**

Av: Capul lui Dionysos tânăr, cu cunună de frunze de viță de vie, orientat spre dreapta; în zona centrală inferioară a câmpului monetar o contramarcă circulară: capul zeiței Artemis orientat spre dreapta.

Rv: Cunună de frunze de viță de vie; legenda *KΑΛΛΑ*; în cunună monogramă (?).

Referință: STANCOMB 2000, pl. IV, nr. 81 (?), secolele III-II a.Chr.

Nr. inv. MINAC 62.027; stare de conservare relativ precară.

Context arheologic: a fost descoperită întâmplător în împrejurimile localității înainte de anul 1998.

34. AE; 12h; 5.37 g; 19.5 mm; **planșa III, nr. 34.**

Av: Capul lui Dionysos tânăr, cu cunună de frunze de viță de vie, orientat spre dreapta.

Rv: Cunună de frunze de viță de vie; în dreapta câmpului monetar *thyrsos*; legenda *KΑΛΛΑΤΙ*; în cunună monograma *ΕΠΙ*.

Referință: PICK 1898, p. 101, nr. 220; STANCOMB 2000, pl. IV, nr. 76-77, secolele III-II a.Chr.

Nr. inv. MINAC 62.043; stare de conservare relativ bună.

Context arheologic: a fost descoperită întâmplător în împrejurimile localității înainte de anul 1998.

\*\*\*

Monedele din prima parte a catalogului descoperite la Adamclisi (în cetate și împrejurimile imediate) sunt în număr de 5 și aparțin unor centre ca Tomis (2 ex.), Callatis (1 ex.) și Dionysopolis (1 ex.). Ultima piesă din acest prim lot, de perioadă preromană, nu poate fi atribuită vreunei anume monetării din cauza stării de conservare și a aplicării repetate a unor contramărci (probabil pe avers) cu capul lui Hermes acoperit cu *petasos* (diferit realizat stilistic). Cele două piese din Tomis aparțin tipurilor cu Marele Zeu (de nominal mic) și Hermes și au fost bătute în monetăria locală după debutul său de pe la mijlocul sau a doua parte a secolului

III a.Chr.<sup>75</sup> Piesa din Callatis este din tipul Dionysos/panteră și pare cea mai timpurie monedă din acest prim lot<sup>76</sup> (poate dintre toate piesele callatiene descoperite la Adamclisi de perioadă preromană). Moneda de bronz din Dionysopolis aparține tipului Dionysos și a fost emisă în perioadă elenistică, mai exact după a doua jumătate a secolului al III-lea a.Chr.<sup>77</sup> Cu puține excepții consemnate în zona malului drept al Dunării, monedele din Dionysopolis au fost găsite preponderent în zona de coastă sau imediat în împrejurimile adiacente dinspre sudul pontic, fiind piese de bronz datate în secolele IV-I a.Chr. În afară de piesele din Histria, Tomis și Callatis, acestea sunt cele mai frecvente descoperiri monetare grecești preromane dintre cele descoperite în Dobrogea<sup>78</sup>. Monetăria din Dionysopolis este cunoscută ca fiind în emiterie deosebit de abundentă și variată în perioada autonomă<sup>79</sup>. Startul său pare a aparține fie ultimului sfert al secolului III a.Chr.<sup>80</sup>, fie odată cu decesul regelui Lysimach în 281 a.Chr.<sup>81</sup>. Emisiunile monetare ale orașului în Dobrogea sunt bogat reprezentate (cu aproape 60 de exemplare). Singurele relații atestate cu colonii vest-pontice din Dobrogea sunt cele cu Callatis, catalogate ca fiind de natură personală și explicate prin apropierea geografică<sup>82</sup>. Piesa din catalog pare să adauge un nou magistrat monetar din lista celor puțini cunoscuți pentru seria respectivă monetară și anume *ΗΡΑΚΛΕΩ (ΗΡΑΚΛΕΩΝ)*<sup>83</sup>.

Lotul de monede provenind de la Adamclisi/punct "Ispanaru" este relativ variat, cu emitenți din Callatis și Macedonia. Astfel din Callatis enumerăm 8 piese de bronz din tipurile Demetra (?): (1 ex.), Dionysos/cunună (6 ex.) și Apollo (1 ex.). Piesa identificată de noi ca probabil aparținând tipului Demetra prezintă pe una din fețe trei contramărci: cu capul lui Hermes cu *petasos*, cu capul lui Herakles și o roată cu șase spițe (contramarca cu Hermes o suprapune ușor pe cea cu Herakles). Cele 6 monede din tipul Dionysos/cunună sunt parțial contramarcate (4 din cele 6 ex.). Contramărcile sunt cu capul Artemidei (3 ex.) și cu capul lui Hermes cu *petasos* (1 ex.). Ultima piesă de bronz din acest lot este bătută în Macedonia într-o monetărie incertă, postum, pentru Filip al II-lea.

Lotul de monede provenind de la Șipote cuprinde numai exemplare de bronz din Callatis și anume 5 din tipul Dionysos/cunună. Dintre acestea 3 sunt contramarcate cu capul Artemidei, iar două nu au fost contramarcate. Cele cinci

<sup>75</sup> REGLING 1910, p. , 597-598; PREDA 1998, p. 83.

<sup>76</sup> POENARU BORDEA 1968, p. 115; PREDA 1998, p. 74-75; TALMAȚCHI 2011, p. 434.

<sup>77</sup> DRAGANOV 2000, p. 275; un al doilea exemplar din acest tip descoperit în Dobrogea provine din jumătatea de nord și are următoarele date tehnice: AE; 1h; 4.41 g; 18.5 mm; pe avers, în interiorul unui cerc perlat, apare capul lui Dionysos orientat spre dreapta, care poartă o cunună de iederă, iar pe revers apar de la stânga la dreapta o măciucă, bonetele Dioscurilor și un *thyrsos*; în partea superioară și cea inferioară a câmpului monetar legenda: *ΔΙΟ/ΔΙΟΤΙ*; piesa provine din colecția Țifu Florin; restul descoperirilor monetare dionysopolitane din perioadă elenistică din Dobrogea sunt cel mai recent repertoriate (57 piese) la TALMAȚCHI 2007a, p. 89-103, pl. II, nr. 1-14.

<sup>78</sup> TALMAȚCHI 2004-2005, p. 486; TALMAȚCHI 2006, p. 51.

<sup>79</sup> CANARACHE 1957, p. 62.

<sup>80</sup> CANARACHE 1957, p. 61.

<sup>81</sup> DRAGANOV 1995, p. 62.

<sup>82</sup> RUSCU 2002, p. 164.

<sup>83</sup> Un alt magistrat monetar de la Dionysopolis prezent în această serie monetară este *ΕΥΚΛΗΣ* prezent pe o monedă descoperită în satul Rogačevo din regiunea Dobrici cf. DRAGANOV 1995, p. 61, nr. 5.



monede, deși nu au fost declarate ca atare la momentul achiziționării lor de către instituția muzeală constănțeană, după părerea noastră, s-ar putea să fie un mic depozit monetar. Avem în vedere componența depozitului monetar descoperit înainte de anul 2000 la NV de localitatea Adamclisi și publicat (argumente ar fi tipologia, starea de conservare, prezență parțială a contramărcilor). Cel de la Adamclisi, apărut întâmplător la aproximativ 700/800 de metri de cetatea romano-bizantină, este format din patru exemplare callatiene din tipurile Dionysos (3 ex.) și Apollo (1 ex.). Dintre acestea, două dintre piesele din tipul Dionysos sunt contramarcate cu capul zeiței Artemis. Posibila prezență a monedelor a fost pusă pe seama unor eventuale tranzacții și necesități economico-comerciale. Starea generală de conservare a pieselor din depozit este precară. În sfârșit, datarea depozitului poate fi făcută odată cu cea de a doua jumătate a secolului II a.Chr. și în special în prima jumătate a secolului I a.Chr. având în vedere prezența procesului contramărcării<sup>84</sup>. Monedele de la Șipote sunt într-o stare precară de conservare. Similar, unele piese sunt contramarcate, altele nu.

Și în cazul lotului de la Adamclisi/punct "Ispanaru" piesele callatiene par a constitui un mic depozit, foarte asemănător compozițional cu cel de la Șipote și mai ales cu cel descoperit în 2000 la Adamclisi, amintit mai sus. Și ne referim la aproape aceeași patină a tuturor pieselor, la prezența masivă procentuală a tipului Dionysos/cunună și a unui singur exemplar din tipul Apollo. Mai mult, în toate trei descoperirile majoritatea covârșitoare a pieselor sunt supuse odată sau de mai multe ori procesului mecanic de contramarcare. Acțiunea de imprimare a unor contramărci este specifică coloniilor grecești vest și nord-vest pontice în secolele II-I a.Chr.

Monedele cu reprezentarea lui Dionysos pe avers și a cununii de iederă pe revers bătute la Callatis sunt unele dintre cele mai răspândite exemplare descoperite în mediul local în Dobrogea. Zeitatea a beneficiat de un cult panhellenic bine reprezentat și popular la Callatis<sup>85</sup>, atât tainic, cât și public<sup>86</sup>. Este cunoscută prezența unui sanctuar al zeului în cetate, conform inscripțiilor existente<sup>87</sup>, și a unei asociații de închinători pentru zeitate<sup>88</sup>, făcându-se apel la donatori în scopul ridicării templului. Este amintit în cetate cu atributele de *Βακχεύς, Πατρώος*<sup>89</sup> și *Δασύλλιος*<sup>90</sup>, fiind atestat din secolul al IV-lea a.Chr. până în secolul I p.Chr.<sup>91</sup> Descoperirea unui medalion ceramic produs (eventual) la Callatis în mediul getic de la Dunărea de Jos<sup>92</sup>, cu chipul zeului orientat spre dreapta, este o altă dovadă a importanței acestui cult nu numai în mediul grec ci, secvențial, și în mediul local.

Componența "loturilor" de monede callatiene mai sugerează ceva. În primul depozit publicat de la Adamclisi (îl vom numi în continuare Adamclisi 1) și în cel

<sup>84</sup> TALMAȚCHI 2009, p. 193-194.

<sup>85</sup> PIPPIDI & BERCIU 1965, p. 253; PIPPIDI 1998, p. 111-149.

<sup>86</sup> PIPPIDI 1998, p. 141.

<sup>87</sup> PIPPIDI 1998, p. 126.

<sup>88</sup> PIPPIDI 1998, p. 135.

<sup>89</sup> AVRAM 1999, p. 91, 97, 402-403, nr. 79.

<sup>90</sup> AVRAM 1999, p. 91 și 97.

<sup>91</sup> AVRAM 1999, p. 97.

<sup>92</sup> SÎRBU & OPREA 1995, p. 126.

probabil de la Adamclisi/punct Ispanaru (îl vom numi în continuare Adamclisi 2) apare câte un exemplar de bronz din tipul Apollo. Piese sunt asociate cu monede callatiene din tipul Dionysos/cunună și probabil cu un exemplar din tipul Demetra. Piesele contramarcate din ultimele două tipuri exclud o prezență timpurie a tuturor descoperirilor de acest gen în zonă, indicând secolele II-I a.Chr. (după părerea noastră, sfârșitul secolului II și mai ales primul sfert al secolului I a.Chr.). Piese din tipul Apollo, de modul mare, descoperite la Adamclisi 1 și 2 nu au nicio contramarcă prezentă în câmpul monetar (deși sunt cunoscute suficiente exemplare din acest tip care nu numai în monetăria callatiană elenistică au fost la rândul lor supuse procesului contramarcării). Chiar dacă nu se prezintă într-o stare prea bună de conservare, credem că respectivele monede ar exprima, în contextul dat, posibilitatea baterii lor la o dată ulterioară celei considerate apriori ca momentul debutului lor la Callatis. Situația descoperirilor de la Adamclisi 1 și 2 nu era singulară până acum.

Gh. Poenaru Bordea considera debutul atelierului callatian cândva între circa 330 și sfârșitul secolului al IV-lea a.Chr., poate până în 281 a.Chr.<sup>93</sup>. De asemenea, tot el a oferit o ordonare cronologică a tipurilor monetare de la Callatis, după cum urmează: Herakles (AR), Dionysos pe avers și panteră pe revers, în paralel<sup>94</sup> cu Demetra pe avers și cununa de spice pe revers. Urmează, tot în paralel, tipurile Apollo, respectiv Dionysos cu cunună pe revers. În continuare sunt menționate tipurile Artemis, Hermes și Herakles, ultimul fiind cel cu Athena<sup>95</sup>.

Constantin Preda propunea în cazul emisiunilor de bronz callatiene datarea tipurilor monetare cu Demetra și Dionysos în prima jumătate a secolului al III-lea a.Chr., fără a exclude posibilitatea emiterii lor încă de la sfârșitul secolului al IV-lea a.Chr.<sup>96</sup> În privința tipurilor monetare Herakles, Apollo, Athena, Artemis și Hermes (fără ca această ordine să fie și neapărat cronologică), sugera emiterea lor de la sfârșitul secolului al III-lea a.Chr. până către mijlocul secolului I a.Chr. (un fapt probabil este ca cele mai multe să fi fost emise cu precădere în secolul al II-lea a.Chr. și în primele trei decenii ale secolului I a.Chr.)<sup>97</sup>, când, odată cu acțiunea militară a lui Burebista, s-ar fi încheiat activitatea monetăriei de epocă autonomă<sup>98</sup>. Remarcăm sugestia, considerată ca ipoteză de lucru, privind o datarea mai târzie a emisiunilor de bronz din tipul Apollo, având în vedere pătrunderea lor în mediul autohton nord-dunărean abia din a doua jumătate a secolului al II-lea și în debutul secolului I a.Chr.<sup>99</sup> W. M. Stancomb oferea sugestii privind cronologia diferitelor tipuri monetare emise de către cetate în epocă autonomă, fără a aduce argumente în favoarea propunerilor sale<sup>100</sup>. Printre acestea stabilea ca perioadă de emiterie pentru tipul Apollo anii 150-100 a.Chr. În concluzie, având în vedere și argumentele precizate mai sus, excludem posibilitatea baterii tipului monetar Apollo de nominal mare la Callatis mai

<sup>93</sup> POENARU BORDEA 1997, p. 60-61.

<sup>94</sup> POENARU BORDEA 1968, p. 115.

<sup>95</sup> POENARU BORDEA 1997, p. 61.

<sup>96</sup> PREDĂ 1998, p. 75.

<sup>97</sup> PREDĂ 1998, p. 76.

<sup>98</sup> PREDĂ 1998, p. 76.

<sup>99</sup> PREDĂ 1998, p. 78.

<sup>100</sup> STANCOMB 1996, p. 155-157.

devreme de jumătatea secolului II a.Chr. (poate chiar din a doua jumătate a aceluiași secol). Ambele tipuri monetare (Apollo și Dionysos) par să fi avut o emiterie îndelungată, dovadă numărul mare de exemplare repertoriate. Reprezentarea lui Apollo pe aversul monedelor de bronz callatiene a fost o alegere eficientă din punct de vedere comercial pentru autoritățile orașului, întrucât respectivul tip monetar s-a bucurat și el de o largă circulație în teritoriul rural și în mediul autohton de la sud și nord de Carpați. Zeul a fost adorat la Callatis ca *Pythios* (Πύθιος) și *Agyeus* (Άγνεύς)<sup>101</sup>.

Ascunderea depozitului de la Adamclisi a fost pusă pe seama unor factori de natură economică sau "pierderea" sa s-a petrecut sub presiunea unei amenințări externe. Nu în ultimul rând putea fi și o pierdere accidentală. Era oricum o valoare relativ mică. Cele trei posibile depozite, fiecare în parte, par a reprezenta sume reduse, dar sunt plăți efectuate odată cu deplasarea și vânzarea unor mărfuri (probabil venite dinspre Callatis, nu neapărat produse în Callatis) în mediul autohton. Poate doar hazardul ne-a oferit posibilitatea, în timp, de a redesena o pagină a relațiilor greco-autohtone dezvoltate din direcția orașului callatian spre sud-vestul teritoriului dobrogean. Acest spațiu (care este mult mai extins decât aria analizată de noi) este bogat în descoperiri arheologice și numismatice<sup>102</sup> care îl individualizează prin cantitate, varietate și particularitățile sale în Dobrogea. Pătrunderea monedelor de bronz callatiene în zonele respective se datorează încrederii de care se bucura economia și imaginea propagandistică prosperă a cetății în preferințele localnicilor<sup>103</sup>.

Tranziția și saltul la Callatis de la producerea monedei de argint la cea de bronz exprimă necesitatea susținerii efortului economic și comercial manifestat în teritoriul de influență și în afara acestuia, în alte spații de rezonanță, din ce în ce mai îndepărtate. După părerea noastră, cetatea Callatis este cea mai implicată colonie din punct de vedere economic, comercial și monetar, pentru zona sudică și sud-vestică, odată cu secolul III a.Chr. (mai ales de la sfârșitul primei jumătăți și debutul celei de a doua). Iar această situație se va menține și în secolul II și prima jumătate a secolului I a.Chr. Analizele noastre anterioare făcute asupra circulației monedelor callatiene autonome în *chora* și în alte areale geografice<sup>104</sup> ne indicaseră o anume „predilecție” a apariției descoperirilor de-a lungul unei posibile „linii comerciale” care lega colonia dorică de zona de sud-vest a teritoriul dobrogean. Mai exact, identificasem ca posibil capăt al acestei circulației spațiul de tranzit și comerț aflat în zona actualei localități Silistra (Bulgaria) ceea ce ar sugera o eventuală direcție comercială și economică de interes aparte pentru polisul callatian în perioada secolelor IV-I a.Chr.<sup>105</sup>. De asemenea, astfel de apariții monetare erau făcute, în proporție covârșitoare, în apropierea unor cunoscute așezări locale.

Nu de foarte mult timp a fost prezentată, într-un amplu articol dedicat problemei fortificațiilor de la Floriile (com. Alimanu, jud. Constanța), ipoteza

<sup>101</sup> PIPPIDI & BERCIU 1965, p. 261; AVRAM 1999, p. 553, nr. 257.

<sup>102</sup> Vezi în acest sens și MIHAILESCU-BÎRLIBA & CHIRIAC 2000, p. 442-443, 447, nr. 1-5.

<sup>103</sup> TALMAȚCHI 1994, p. 26.

<sup>104</sup> TALMAȚCHI 2006, p. 39-40.

<sup>105</sup> TALMAȚCHI 2002-2003b, p. 396.

conform căreia așezările autohtone descoperite în zona de sud-vest a Dobrogei ar putea să fi depins de marele centru tribal identificat în zonă<sup>106</sup>. Este cel mai mare centru specific al populației getice din teritoriul pontic, alături de care credem că s-au statornicit din rațiuni diverse, în timp, și elemente grecești. Puțin cunoscut în cercetarea arheologică și numismatică, acest centru a stârnit rareori interes pe măsura importanței descoperirilor făcute aici, chiar și doar întâmplătoare. În fapt putem vorbi de un complex de așezări, nu departe de satul Floriile din județul Constanța, în punctul Adâncata<sup>107</sup>. Mai exact așezarea este dispusă la aproximativ 3,5 km est de Floriile și 1,5 km SV de fosta localitate Adâncata<sup>108</sup>, identificată în punctul „Dealul Cișmelei” (pe platoul nordic al dealului Dedibal). Reședințele tribale sau centrele politico-administrative (așa cum pare a fi complexul de la Floriile) reprezentau locuri de refugiu și siguranță, inclusiv pentru elita nobiliară. Și marile centre tribale (ca așezări-centre tribale<sup>109</sup>) din Muntenia „au jucat rolul de nuclee politice, religioase și economice pentru așezările rurale din jur”<sup>110</sup>. Un fapt relevant pentru înțelegerea unor aspecte privind pătrunderea monedelor și a altor piese arheologice grecești elenistice spre exemplu în complexul de fortificații și așezări de la Floriile, l-ar putea constitui distanța mică, de aproximativ 9-10 km (în linie dreaptă), față de Dunăre. De asemenea, este posibil ca acest complex să fi avut o legătură directă cu apele fluviului<sup>111</sup>. Dunărea a reprezentat în perioada preromană pentru teritoriul istro-pontic principala cale de comunicație economico-comercială, atât pentru populația getică, cât și pentru coloniile vest-pontice. În bibliografia științifică, într-un studiu realizat acum aproximativ 35 de ani<sup>112</sup>, există o semnalare a unui cârlig de acostare numit „inel de ancorare (corp mort) pentru ancorarea navelor” la SE de Adâncata<sup>113</sup>. Alte două identice ar fi existat și la Zorile și Șipote, plus o ancoră în apropierea cetății *Tropaeum Traiani*. Toate aceste descoperiri sugerau posibilitatea ca valea Urluia, dotată cu versanți abrupti, și în contextul existenței unor condiții hidrologice favorabile, să fi fost perfect navigabilă în ultimele secole ale mileniului I a.Chr., ca și în primele ale

<sup>106</sup> IRIMIA 2007, p. 168, 174.

<sup>107</sup> Denumirea de „Adâncata” se datorează unei foste localități moderne aflate nu departe de actuala locație Floriile, ea dispărând în deceniul opt al secolului XX (la 29 octombrie 1977), fiind desființată datorită depopulării agresive. Denumirea anterioară a acestei localități era Polucci, până la schimbarea cu Adâncata. Din fosta localitate nu se mai păstrează decât fundațiile vechilor construcții din incinta satului și o mare biserică construită în perioada interbelică care astăzi este transformată în mănăstire sub patronajul Arhiepiscopiei Tomisului.

<sup>108</sup> IRIMIA 2004-2005, p. 320.

<sup>109</sup> CONOVICI 1986, p. 75.

<sup>110</sup> CONOVICI 1986, p. 79.

<sup>111</sup> Cu prilejul unor cercetări arheologice de suprafață efectuate de autor, pe unul din colții de stâncă de calcar aflați în apropierea complexului de la Adâncata, pe valea Polucci, a fost observat un cârlig de acostare a navelor, înfipt la o înălțime surprinzătoare față de nivelul actual de călcare prin micro-defileu (de 9-10 metri). Acest fapt ar putea fi un indiciu în ceea ce privește existența unui canal de navigare până la Dunăre. Probabilul canal de odinioară pare a corespunde cu actualul loc de trecere în zonă, destul de strâmt, printre pereți de calcar înalți de 15-20 metri care șerpuiește de-a lungul unui micro-canyon. El este folosit ocazional de populația rurală de astăzi (fiind cale de acces pentru căruțe), pe drumul care pornește din localitatea Adamclisi, care trece apoi pe lângă localitatea Urluia spre fosta locație Adâncata, iar de aici spre Iezerul și lacul Vederova până la Dunăre.

<sup>112</sup> SCARLAT 1976, p. 101-114.

<sup>113</sup> Vezi nota 111, fiind același cârlig (p. 103, nr. 2).

mileniului următor. Colmatarea ar fi fost un fenomen care s-ar fi petrecut gradual în ultimele secole ale mileniului I p.Chr., fenomen datorat depunerilor aluvionare și mai ales unor mari torenți noroioși (seluri), așa cum s-a putut constata din cercetările de specialitate la Zorile. Acești torenți s-ar fi depus rapid pe fundul văii Urluia și (prin absorbția rapidă a apei de către formele carstice) formau depuneri *leossoide* ce acopereau elementele calcaroase și ridicau nivelul văii în detrimentul căii navigabile<sup>114</sup>.

Revenind, cercetările întreprinse până în prezent pun într-o lumină adecvată descoperirile făcute în raza comunei Aliman și ne conduc și spre posibilitatea ca fluxul monetar orientat direct (sau chiar direcționat pentru o anumită secvență cronologică) sau indirect (oficial sau neoficial prin circulație umană) către colțul de SV al Dobrogei să graviteze mai ales în jurul importantului centru local tribal de la Floriile (și capătul său, ca un debușeu, să fie în preajma vadului comercial de la Silistra, unde totuși datele arheologice preromane sunt extrem de puține)<sup>115</sup>. Deja în secolele II-I a.Chr. Histria nu mai juca un rol primordial în schimburile cu populația locală. De asemenea, covârșitoare este prezența în cazul acestor descoperiri a pieselor de bronz, fapt ce ar lăsa deschisă opțiunea existenței unui posibil, în parte, început de circulație monetară și, majoritar de penetrație și distribuție monetară în mediul local.

Vehicularea mărfurilor prin diferite căi de practicare a comerțului face ca autohtonii sau măcar o parte a lor să se deprindă cu modul de viață elen și mai apoi cel specific lumii elenistice. Aceste raporturi economice și comerciale cunosc o evoluție în funcție de mutațiile ireversibile ce se produc în interiorul comunităților locale, mutații pe care chiar aceste relații le-au determinat și care vor avea un puternic impact asupra comunităților locale. Folosirea produselor grecești de import devine o necesitate (stimulată și întreținută constant de grecii de pe litoral) în cadrul diferitelor categorii sociale din cadrul populației locale. Dar aceste relații erau binare, prin preluarea unor produse locale fie pe calea trocului, la schimb cu produse de lux de factură greacă, fie prin plata lor în mijloace de metal fixe. Acestea din urmă purtau imprimate pe avers și revers simbolurile, etnicul și zeitățile preferate ale respectivei cetăți grecești. Monedele, dincolo de rolul financiar/economic, se comportau ca instrumente de propagandă și putere în mediile locale. Oricum, a fost evidențiat un comerț bine reprezentat, prin prezența pieselor de import grecești, prin crearea unei piețe sensibile la produse de bună factură. Începând cu secolul IV a.Chr. importurile grecești pot fi sesizate practic în toate așezările și necropolele autohtone.

În zona central sudică a Dobrogei, o serie de descoperiri arheologice fortuite jalonează drumul comercial sud dobrogean ce urma firul văilor naturale și al

<sup>114</sup> Vezi SCARLAT 1976, p. 103, 108; cu prilejul cercetărilor arheologice din cetate s-a constatat prezența a numeroase oase și vertebre de pește (inclusiv în sectorul cartierului romano-bizantin din zona de sud a cetății) și greutatea pentru plasele de pescuit. Resturile osteologice ar fi putut proveni din produsele piscicole aduse de la Dunăre, iar o altă parte a acestora ar putea proveni din posibilul curs de apă din valea Urluia, o dovadă a pescuitului practic fiind și respectivele greutatea de lut.

<sup>115</sup> Descoperirile monetare apar la TALMAȚCHI 2011b, p. 45-65, cu întreaga bibliografie repertoriată; despre descoperiri arheologice din zonă specifice secolelor IV-II a.Chr. vezi la IRIMIA 2007, p. 147-148.

căilor favorabile de acces, legând cel puțin colonia Callatis și unele așezări din teritoriul callatian de puncte ca cele de la Fântâna Mare (com. Independența)<sup>116</sup>, Cetatea (com. Dobromir)<sup>117</sup>, Văleni (com. Dobromir)<sup>118</sup>, Dobromiru (com. Dobromir)<sup>119</sup> și Băneasa (jud. Constanța)<sup>120</sup>. De aici drumul se ramifica, pe de o parte, de la Fântâna Mare către Valea Urluiei spre Șipote (com. Șipote), Zorile (com. Adamclisi), Adamclisi (com. Adamclisi) și apoi spre Dunăre prin Hațeg (com. Adamclisi)-Rasova (com. Rasova)<sup>121</sup> sau Ion Corvin (com. Ion Corvin)<sup>122</sup>, Viile (com. Ion Corvin) etc.<sup>123</sup>. Drumul pe malul drept al Dunării<sup>124</sup> este clar atestat de amfore care au ca producător spre exemplu pe *Aristokrates* descoperite la Fântâna Mare și Satu Nou (com. Oltina)<sup>125</sup> în Dobrogea, iar apoi în continuare pe malul stâng la Iezeru-Jegălia (com. Jegălia, jud. Călărași)<sup>126</sup>. Acestea par să provină de pe piața din Callatis, marcând „urmele” drumului comercial amintit în perioada dintre al doilea și al treilea sfert al secolului III a.Chr. (poate chiar de la sfârșitul secolului IV a.Chr.<sup>127</sup>), inclusiv relațiile coloniei Callatis cu mediul local getic. Oricum, amfore cu ștampila acestui fabricant sunt foarte bine reprezentate printre descoperirile de pe litoralul de vest al Mării Negre<sup>128</sup>. Cetatea doriană a avut relații comerciale bune nu numai cu populația getică, ci cu diferite forme sau structuri politice și militare din zonă. Un exemplu în acest sens este și importanța comunitate scitică. Iar monetăria de la Callatis este una dintre cele mai importante (alături de Dionysopolis și Tomis) posibile surse pentru emisiunile „de tip scitic”, dateate în general în cursul secolelor III și II a.Chr.<sup>129</sup>

### Concluzii

Spațiul central și de SV al teritoriului dobrogean păstrează numeroase vestigii arheologice specifice tuturor epocilor istorice cunoscute în evoluția comunităților umane. Intervalul cronologic analizat pe parcursul acestui material pare, după cel specific secolelor I-VII p.Chr., cel mai bogat din punct de vedere istorico-cultural. Această situație poate fi explicată prin existența, pe de o parte, a populației grecești sau puternic elenizate, pe de altă parte a celei locale, preponderent getice. Prezența unor căi de comunicație care veneau dinspre orașele grecești, de pe litoralul pontic, cu cele aflate în zona centrală a Dobrogei, dar și legătura cu magistrala dunăreană, au favorizat dezvoltarea așezărilor rurale

<sup>116</sup> IRIMIA 1973, p. 21, p. 47, pl. 18, nr. 5, 8, p. 49, pl. 19, nr. 1; IRIMIA 1993, p. 170.

<sup>117</sup> IRIMIA 1980, p. 86, nr. 4, p. 87, fig. 4, nr. 4; IRIMIA 1993, p. 170, p. 174.

<sup>118</sup> IRIMIA 1973, p. 25, p. 49, pl. 19, nr. 7; IRIMIA 1993, p. 170.

<sup>119</sup> IRIMIA 1973, p. 25-26; IRIMIA 1993, p. 170.

<sup>120</sup> IRIMIA 1993, p. 168; IRIMIA 2006, p. 126-128.

<sup>121</sup> ARICESCU 1970, p. 224-225; HARTUCHE 1971, p. 248-249; IRIMIA 1973, p. 13-14, p. 47, pl. 18, nr. 1, 6; IRIMIA 1990, p. 172, nr. 9; IRIMIA 1991, p. 103, fig. 3, nr. 6-7, p. 110, fig. 7, nr. 8-9, 113-114.

<sup>122</sup> IRIMIA 1983, p. 93, fig. 1, nr. 16, p. 114-118, nr. 11; IRIMIA 1993, p. 170.

<sup>123</sup> IRIMIA 1990, p. 172, nr. 10; IRIMIA 1991, p. 110, fig. 7, nr. 6-7, p. 117-118; IRIMIA 1993, p. 168; despre precizarea respectivei căi comerciale vezi la IRIMIA 1973, p. 65.

<sup>124</sup> IRIMIA 1973, p. 65.

<sup>125</sup> IRIMIA 1973, p. 9-10.

<sup>126</sup> MUȘETEANU, CONOVICI & ATANASIU 1978, p. 174.

<sup>127</sup> CONOVICI & IRIMIA 1991, p. 140-141.

<sup>128</sup> RĂDULESCU, BĂRBULESCU & BUZOIANU 1986, p. 41-42 și notele 21, 22, 29 și 48/3.

<sup>129</sup> TALMAȚCHI 1999, p. 312; TALMAȚCHI & ANDREESCU 2008, p. 460.



din zonă. Din zona centrală a Dobrogei, pe fondul unor cercetări arheologice insuficiente, se cunosc în general foarte puține descoperiri arheologice autohtone. Materialele grecești sunt majoritar elenistice, inclusiv amfore și ștampile amforice. Simpla cartare a lor oferă totuși posibilitatea marcării unor puncte de legătură dintre zona litorală și cea dunăreană, ilustrând căi comerciale de uscat care traversau regiunea.

Deși, nu cu mult timp în urmă, cele mai importante structuri tribale autohtone păreau a putea fi localizate spre nordul teritoriului dobrogean, acum mai ales spațiul sud-vestic ne-a relevat, prin descoperiri variate petrecute în ultimii 20 de ani, comunități locale puternice, a căror prezență este trădată prin mai multe indicii. Cercetările arheologice, cât și aparițiile fortuite în urma lucrărilor agricole de sezon, au îmbogățit considerabil datele de care dispuneam cu privire la resursele istorice din aceste zone.

Componenta getică își trădează prezența în primul rând prin numeroasele așezări deschise sau fortificate descoperite în zonă. Rezultatele săpăturilor arheologice sau ale unor cercetări întâmplătoare vin să exprime transformările survenite în diferite etape de dezvoltare ale culturii materiale și spirituale. Modificările petrecute pe parcurs, din punct de vedere social și economic, și pe fondul influenței tot mai importante a civilizației grecești, creează în interiorul societății autohtone dobrogene posibilitatea atragerii produselor de import (de calitate superioară), ca și a utilizării monedelor pentru scopul principal pentru care au fost emise.

Prezența în special a unor descoperiri monetare de bronz lasă deschisă opțiunea existenței unui posibil început de circulație monetară sau măcar penetrație monetară către și în mediul local, prin intermediul elementului uman negustoresc, însoțind produse ceramice sau de altă natură. Numeroasele descoperiri monetare făcute în centrul și în sudul și sud-vestul Dobrogei continuă să ofere indicii valoroase privind direcțiile de pătrundere în mediul local. În perioada secolelor III-I a.Chr., pe fondul decadenței economice și monetare a Histriei, afluxul de monede callatian în stânga fluviului (în Muntenia) pare a se revigora<sup>130</sup>. Căile de pătrundere a mărfurilor și emisiunilor monetare callatiene erau pe cursurile naturale de ape, principale sau secundare, pe Dunăre și afluenți. Piețele de desfacere economico-comerciale nu par a fi alese întâmplător. Se preferau așezările fortificate sau deschise (din Dobrogea și Muntenia). În spațiul de la răsărit de Carpați monedele callatiene au o prezență timidă, ca și o eventuală circulație efectivă a lor, fiind de semnalat doar tezaurul de la Poiana (com. Nicorești, jud. Galați) considerat ca o plată locală<sup>131</sup>.

Analiza monetară, chiar dacă de cele mai multe ori pare obositoare și seacă, rămâne un document elocvent, semnificativ, precis (dacă excludem contextele funerare) și de neocolit pentru studiile arheologice care doresc a reprezenta cu

<sup>130</sup> TALMAȚCHI 2004, p. 176.

<sup>131</sup> În stratul Poiana II, cu prilejul săpăturilor arheologice efectuate în anul 1985, în așezarea getică a fost descoperit într-un vas ceramic un tezaur format din 32 de monede callatiene de bronz din tipul Apollo (se păstrează la Muzeul din Tecuci); este datat la începutul secolului III și prima jumătate a secolului I a.Chr.; vezi TEODOR, NICU & ȚAU 1987, p. 133-138; PREDA 1998, p. 77; TALMAȚCHI 2006, p. 56, nr. 44; POENARU BORDEA 2004, p. 62, nr. 44.



adevărat repere pentru cercetarea științifică de anvergură. Acest fapt nu acoperă uneori deficiențe privind unele limite determinate în această cercetarea numismatică. Ne referim aici la modul lor de publicare, lipsa precizărilor necesare (acolo unde este cazul), plus faptul că unele exemplare deja descoperite nu sunt aduse la cunoștința lumii științifice prin publicare din rațiuni subiective și mai puțin obiective. Descoperirile monetare făcute în centrul și mai ales sud-vestul Dobrogei, lasă să se întrevadă existența în zonă a unor posibile (sau posibilă) centre (centru) de putere politică și militară getică. În general, descoperirea emisiunilor de aur și argint macedonene, a celor histriene și callatiene etc. în mediul getic, au fost puse pe seama existenței și perpetuării unor relații politice și economice inter-tribale cu coloniile de pe litoralul pontic, respectiv cu lumea sud-balcanică<sup>132</sup>.

Reactualizarea subiectului și completarea informației, ordonarea și interpretarea materialelor cunoscute, ca și repertorierea unui număr apreciabil de noi descoperiri pentru perioada preromană din zona viitoarelor cetăți romane de la Ulmetum și Tropaeum Traiani sunt obiectivele pe care ni le-am propus de atins în prezentul articol. Acestea au indicat și nuanțat în mod clar o corelație strânsă între puterea de pătrundere a monedei și comerțul propriu-zis. Foarte importantă a fost încrederea societății autohtone ca receptor în anumite produse comerciale și monetare oferite de anumite colonii vest-pontice dobrogene și nord pontice. De asemenea, aceasta a acceptat (fie prin circulație, fie prin penetrație) o anumită valoare a monedei stabilită convențional de către emitent. Totodată, prin studiul circulației și distribuției monetare grecești, se poate urmări pulsul activităților coloniilor în cadrul mult lărgit a ceea ce se numește spațiul propriu general de rezonanță economică și comercială. Iar teritoriile de la Ulmetum și Tropaeum Traiani fac parte din aceste arii de interes.

## BIBLIOGRAFIE

ARICESCU 1970 - A. Aricescu, *Noi date cu privire la cimitirele getice din zona Dunării, în Dobrogea*, în *Sesiunea de Comunicări a Muzeelor de Istorie*, vol. I, 1964, București, 1970, p. 222-239.

ARICESCU 1977 - A. Aricescu, *Armata în Dobrogea romană*, București, 1977.

ARSENESCU & BARNEA 1995 - M. Arsenescu & Al. Barnea, *Platou Est de Cetatea Adamclisi, "Cetatea Tropaeum Traiani"*, în: CCA. Campania 1994, A XXIX-a Sesiune Națională de Rapoarte Arheologice, Cluj-Napoca, 11-14 mai 1995, p. 3.

ARSENESCU & BARNEA 1997 - M. Arsenescu & Al. Barnea, *Platoul Est de cetate, Tropaeum Traiani. Adamclisi*, în: CCA. Campania 1996, A XXXI-a Sesiune Națională de Rapoarte Arheologice, București, 12-15 iunie 1997, p. 70.

ARSENESCU & BARNEA 1998 - M. Arsenescu & Al. Barnea, *Platoul Est de cetate, Adamclisi și Tropaeum Traiani*, în: CCA. Campania 1997, A XXXII-a Sesiune Națională de Rapoarte Arheologice, Călărași, 20-24 mai 1998, p. 2.

AVRAM 1988-1989 - A. Avram, *Întinderea teritoriului Histriei în epoca romană în lumina Hotărniciei consularului Manius Laberius Maximus. Încercare de reconstituire*, CCDJ 5-7 (1988-1989), p. 189-197.

AVRAM 1999 - A. Avram, *Inscriptions grecques et latines de Scythie Mineure, volume III. Callatis et son territoire (ISM III)*, Bucarest-Paris, 1999.

<sup>132</sup> MIHĂILESCU-BÎRLIBA 1990, p. 64.

AVRAM 2006 - A. Avram, *The Territories of Istros and Kallatis*, în: P. G. Bilde, V. F. Stolba (eds.), *Surveying the Greek Chora: Black Sea Region in a Comparative perspective*, Aarhus, 2006, p. 59-80.

BARBU 1965 - V. Barbu, *Monumentele patriei noastre. Adamclisi*, București, 1965.

BARNEA 1975 - I. Barnea, *Atriiile bazilicilor paleocreștine de la Tropaeum Traiani*, SCIVA 26 (1975), 1, p. 61-65.

BARNEA 1977 - I. Barnea, *Cetatea Tropaeum Traiani în lumina ultimelor săpături arheologice*, Pontica 10 (1977), p. 261-271.

BARNEA 1998 - Al. Barnea, *Aspects ethniques dans la vie rurale de la Dobroudja romaine (Mésie Inférieure)*, în: V. H. Baumann (ed.), *La politique éditiltaire dans les provinces de l'Empire Romain, II-ème-IV-ème s. ap. J.-C.*, Actes du III-e Colloque Roumano-Suisse, La vie rurale dans les provinces romaines: vici et villae (Tulcea, 8-15 octobre 1995), Tulcea, 1998, p. 213-228.

BARNEA 2009 - Al. Barnea, *Les grecs de la ville romaine de Tropaeum Traiani*, în: *Le grec du monde colonial antique, I, Le N et le N-O de la mer Noire*, Études anciennes 42, Nancy, 2009, p. 119-123.

BARNEA 2010a - Al. Barnea, *The Greek Divinities from Tropaeum Traiani*, Oltenia 17 (2010), p. 57-62.

BARNEA 2010b - Al. Barnea, *Dobrogea în secolele IV-VI, Cap. IV. Viața economică*, în: *Istoria Românilor*, vol. II, *Daco-romani, Romanici, Alogeni*, (coord. D. Protase, Al. Suceveanu), București, 2010, p. 539-549.

BARNEA et alii 1979 - Al. Barnea, I. Barnea, I. B. Cătănciu, M. Mărgineanu-Cârstoiu & Gh. Papuc, *Tropaeum Traiani, I, Cetatea*, București, 1979.

BODZEK 2006 - J. Bodzek, *Sylloge Nummorum Graecorum, Poland, volume III, The National Museum in Cracow, part 4 Sarmatia-Bosporus*, Kraków, 2006.

BUZDUGAN & MITITELU 1960 - G. Buzdugan & I. Mititelu, *Contribuții la clasificarea unor monede histriene*, SCN 3 (1960), p. 385-404.

BĂJENARU 2010 - C. Băjenaru, *Minor fortifications in the Balkan-Danubian area from Diocletian to Justinian*, Cluj-Napoca, 2010.

CANARACHE 1957 - V. Canarache, *Monede autonome inedite din Dionysopolis și cronologia lor relativă*, SCN 1 (1957), p. 61-78.

CLAIN 1939 - V. Clain, *Beiträge zur Münzkunde von Kallatis*, în: *VI Internationales Kongress für Archäologie*, Berlin, 1939, p. 356-361.

COJA 1972 - M. Coja, *Cercetări noi în așezarea greco-romană de la Capul Dolojman-Argamum (?)*, BMI 3 (1972), p. 33-42.

CONOVICI 1980 - N. Conovici, *Les relations entre les Gètes des deux rives du Bas-Danube à la lumière des données archéologiques et numismatiques (IV<sup>e</sup> - II<sup>e</sup> siècles av.n.è.)*, în: *Actes du II<sup>e</sup> Congrès International de Thracologie* (Bucarest, 4-10 septembre 1976, vol. II, *Histoire et Archéologie*), București, 1980, p. 141-150.

CONOVICI 1986 - N. Conovici, *Așezări fortificate și centre tribale geto-dacice din Muntenia (sec. IV î.e.n.-I e.n.)*, Istros 4 (1986), p. 71-87.

CONOVICI & IRIMIA 1991 - N. Conovici & M. Irimia, *Timbres amphoriques et autres inscriptions céramiques découverts à Satu Nou (comm. d' Oltina, dép. de Constantza)*, Dacia N.S. 35 (1991), p. 139-175.

DIMA 2014 - M. Dima, *The Silver Coinage of Istros during the Hellenistic period*, Wetteren, 2014.

DOMĂNEANȚU 1975 - C. Domăneanțu, *Cercetări arheologice la Tropaeum Traiani, Via principalis (1970-1971)*, SCIVA 26 (1975), 2, p. 231-240.

DRAGANOV 1995 - D. Draganov, *New coin types of Dionysopolis, Numismatic and Sphragistic contributions to ancient and medieval history of Dobroudja*, International Symposium, Dobrich, 1993, Dobrudja 12 (1995), p. 60-63.

DRAGANOV 2000 – D. Draganov, *The bronze coinage of Dionysopolis. Tipology*, în: Kluge, Bernd & Weisser, Bernhard (eds.), *XII. Internationaler Numismatischer Kongress Berlin 1997. Akten-Proceedings-Actes*, 2 Bände, Berlin 2000, p. 275-279.

HARȚUCHE 1971 – N. HarȚuche, *Contribuții la repertoriul arheologic al Dobrogei*, Pontica 4 (1971), p. 247-261.

HIND 1998 – J. Hind, *Megarian Colonisation in the Western Half of the Black Sea, The Greek Colonisation of the Black Sea Area, Historical Interpretation of Archaeology*, Stuttgart, 1998, p. 131-152.

IONESCU, ELLIS & SILBERSTEIN 2005 – M. Ionescu, L. Ellis & G. Silberstein, *Sipote. Platou. Adamclisi, corn. Adamclisi, jud. Constanța [Tropaeum Traiani]*, în: CCA, Campania 2004, A XXXIX-a Sesiune Națională de Rapoarte Arheologice, Jupiter - Mangalia, 25 - 28 Mai 2005, București, 2005, p. 19-20.

IRIMIA 1973 – M. Irimia, *Descoperiri noi privind populația autohtonă a Dobrogei și legăturile ei cu coloniile grecești (sec. V-I î.e.n.)*, Pontica 6 (1973), p. 7-71.

IRIMIA 1980 – M. Irimia, *Date noi privind așezările getice din Dobrogea în a doua epocă a fierului*, Pontica 13 (1980), p. 66-118.

IRIMIA 1983 – M. Irimia, *Date noi privind necropolele din Dobrogea în a doua epocă a fierului*, Pontica 16 (1983), p. 69-148.

IRIMIA 1990 – M. Irimia, *Noi mărturii arheologice privind geții din Dobrogea în a doua epocă a fierului*, Symposia Thracologica 8 (1990), p. 171-172.

IRIMIA 1991 – M. Irimia, *Noi mărturii arheologice privind a doua epocă a fierului în Dobrogea*, Pontica 24 (1991), p. 97-121.

IRIMIA 1993 – M. Irimia, *Geții din Dobrogea în a doua jumătate a mileniului I a.Chr. și legăturile lor cu alte populații*, în: Colegiul Pedagogic "Constantin Brătescu". Valori ale civilizației românești în Dobrogea, Constanța, 1993, p. 156-177.

IRIMIA 2004-2005 – M. Irimia, *Descoperiri getice în zona Adâncata (com. Aliman, jud. Constanța)*, Pontica 37-38 (2004-2005), p. 319-384.

IRIMIA 2006 – M. Irimia, *Noi descoperiri getice și grecești din Dobrogea și din stânga Dunării*, Pontica 39 (2006), p. 123-168.

IRIMIA 2007 – M. Irimia, *Considerații privind așezările getice din Dobrogea și problema existenței unor emporia în zona Dunării inferioare*, Pontica 40 (2007), p. 137-225.

KNECHTEL 1908 - W. Knechtel, *Monete inedite din urbele antice Kallatis, Istros și Dionysopolis*, BSNR 5 (1908), 9, p. 30-39.

KREBS 1998 - S. A. Krebs, *Intensive survey in the vicinity of late roman Ulmetum*, SCIVA 49 (1998), 1, p. 97-125.

KRYZHYTSKY, KRAPIVINA, LEJPUNSKAJA & NAZAROV 2003 – S. D. Kryzhytskyy, V. V. Krapivina, N. A. Lejpunskaja & V. V. Nazarov, *Olbia-Berezan*, în: D. V. Grammenos & E. K. Petropoulos (eds.), *Ancient Greek Colonies in the Black Sea*, II, Thessaloniki, 2003, p. 389-561.

KUZNEȚOV 2003 – V. Kuznețov, *Kepoi – Phanagoria – Taganrog*, în: D. V. Grammenos, E. K. Petropoulos (eds.), *Ancient Greek Colonies in the Black Sea*, II, Thessaloniki, 2003, p. 895-955.

MIHĂILESCU-BÎRLIBA & CHIRIAC 2000 – V. Mihăilescu-Bîrliba & C. Chiriac, *Descoperiri monetare în zona de sud-vest a Dobrogei*, în: Istro-Pontica, Muzeul tulcean la a 50-a aniversare, 1950-2000, Omagiu lui Simion Gavrilă la 45 de ani de activitate, 1955-2000, Tulcea, 2000, p. 441-453.

MITREA 1965 – B. Mitrea, *Descoperirile monetare și legăturile de schimb ale Histriei cu populațiile locale în sec. V-IV î.e.n.*, StCl 7 (1965), p. 143-167.

MITREA 1984 – B. Mitrea, *Etape cronologice în relațiile Histriei cu geto-dacii pe baza monedelor*, Thraco-Dacica 5 (1984), 1-2, p. 111-122.

OLARIU 2011 - C. Olariu, *Adamclisi, com. Adamclisi, jud. Constanța*, în: CCA, Campania 2010, A XLV-a Sesiune Națională de Rapoarte Arheologice, Sibiu, 26 - 29 Mai 2011, București, 2011, p. 249-250.

OLARIU & IONESCU 2005 - C. Olariu & M. S. Ionescu, *Periegheze, Adamclisi, com. Adamclisi, jud. Constanța [Tropaeum Traiani]*, în: CCA, Campania 2004, A XL-a Sesiune Națională de Rapoarte Arheologice, Constanța, 31 Mai - 3 Iunie 2006, București, 2005, p. 21.

OLARIU & IONESCU 2006 - C. Olariu & M. S. Ionescu, *Periegheze, Adamclisi, com. Adamclisi, jud. Constanța [Tropaeum Traiani]*, în: CCA, Campania 2005, A XL-a Sesiune Națională de Rapoarte Arheologice, Constanța, 31 Mai - 3 Iunie 2006, București, 2006, p. 41.

OLARIU & IONESCU 2007 - C. Olariu & M. S. Ionescu, *Adamclisi, com. Adamclisi, jud. Constanța Punct: Ispanaru (sat dispărut)*, în: CCA, Campania 2006, A XLI-a Sesiune Națională de Rapoarte Arheologice, Tulcea, 29 Mai - 1 Iunie 2007, București, 2007, p. 31.

OLARIU, TĂNASE & BABA 2010 - C. Olariu, C. Tănase & D. Baba, *Adamclisi, com. Adamclisi, jud. Constanța, Autorizația de evaluare de teren nr. 7/2009*, în: CCA, Campania 2009, București, 2010, p. 327.

OLARIU, IONESCU & GAMUREAC 2013 - C. Olariu, M. S. Ionescu & Ș. E. Gamureac, *The Archaeological Excavation and Field Survey of Ispanaru and the surrounding Area (Constanța County)*, Pontica 46 (2013), p. 225-239.

MIHĂILESCU-BÎRLIBA 1990 - V. Mihăilescu-Bîrliba, *Dacia răsăriteană în secolele VI-I î.e.n. Economie și monedă*, Iași, 1990.

MOISIL 1912 - C. Moisil, *Creșterea colecțiilor*, *Analele Academiei Române*, 21, octombrie-decembrie, 1912, p. 325-337.

MURNU 1910 - G. Murnu, *Cronica săpăturilor arheologice de la cetatea Tropaeum-Adamclisi*, BCMI 3 (1910), p. 155-161.

MUȘȚEANU, CONOVICI & ATANASIU 1978 - C. Mușțeanu, N. Conovici & A. Atanasiu, *Contribution au problème de l'importation des amphores grecques dans le sud-est de la Munténie*, *Dacia* NS. 22 (1978), p. 173-199.

MUȘMOV 1912 - N. Mușmov, *Antičnite moneti na Balkanskija poluostrov i monetite na bălgarskite țare*, Sofia, 1912.

OCHEȘEANU 1973-1975 - R. OCHEȘEANU, *Câteva considerații privind monedele de bronz cu roata și legenda IET*, BSNR 67-69 (1973-1975), 121-123, p. 45-48.

PANAITE 2008 - A. Panaite, 1. *Adamclisi, com. Adamclisi, jud. Constanța (Tropaeum Traiani), Sector D-Basilica cu transept*, în: CCA, Campania 2007, A XLII-a Sesiune Națională de Rapoarte arheologice, Iași, 14-17 mai 2008, București, 2008, p. 21-22.

PAPUC 1974 - Gh. Papuc, *Câteva considerații privind construirea zidului de incintă al cetății Tropaeum Traiani*, *Pontica* 7 (1974), p. 325-337.

PÂRVAN 1912-1913 - V. Pârvan, *Descoperiri nouă în Scythia Minor*, AARMSI, 35 (1912-1913), p. 467-531.

PICK 1898 - B. Pick, *Die Antiken Münzen Nord-Griechelands, Die antiken Münzen von Dacien und Moesien*, 1, Berlin, 1898.

PIPPIDI 1998 - D. M. Pippidi, *Studii de istorie a religiilor antice. Texte și interpretări*, București, 1998.

PIPPIDI & BERCIU 1965 - D. M. Pippidi & D. Berciu, *Din istoria Dobrogei. Geți și greci la Dunărea de Jos din cele mai vechi timpuri pînă la cucerirea romană*, București, 1965.

POENARU BORDEA 1968 - Gh. Poenaru Bordea, *Un tezaur de monede callatiene din perioada autonomiei*, SCN 4 (1968), p. 103-125.

POENARU BORDEA 1997 - Gh. Poenaru Bordea, *Emisiunile monetare din atelierele grecești de pe litoralul românesc al Mării Negre (sec. VI î. Hr.-III). Un stadiu al problemei*, în: 130 de ani de la crearea sistemului monetar românesc modern, București, 1997, p. 56-70.

POENARU BORDEA 2004 - Gh. Poenaru Bordea, *La diffusion des monnaies d'Istros, Callatis et Tomi du VI<sup>e</sup> au I<sup>er</sup> siècle av. J.-C dans leurs territoires, zones d'influence et ailleurs*, în: *Presenza e funzioni della moneta nelle chora delle colonie greche dall'Iberia al Mar Nero*, *Atti del*

XII Convegno organizzato dall'Università „Frederico II” e dal centro internazionale di studi numismatici Napoli, 16-17 giugno 2000, Roma, 2004, p. 27-70.

POENARU BORDEA & NICOLAE 1998 – Gh. Poenaru Bordea & E. Nicolae, *Quelques monnaies découvertes à Tropaeum Traiani*, în: *Stephanos Nomismatikos, Edith Schönert-Geiss zum 65. Geburtstag*, Berlin-Brandenburgische Akademie der Wissenschaften, Griechisches Münzwerk, Berlin, 1998, p. 523-542.

POENARU BORDEA, OCHEȘEANU & NICOLAE 1988-1989 – Gh. Poenaru Bordea, R. Ocheșeanu & E. Nicolae, *Tezaurul de monede romane târzii descoperite la Ulmetum în 1912, Pontica 21-22 (1988-1989)*, p. 163-186.

PREDA 1973 – C. Preda, *Monedele geto-dacilor*, București, 1973.

PREDA 1998 – C. Preda, *Istoria monedei în Dacia preromană*, București, 1998.

PREDA 2003 – C. Preda, *Descoperiri de monede antice*, BSNR 92-98, (1998-2003), 146-151 (2003), p. 335-345.

PREDA & NUBAR 1973 - C. Preda & H. Nubar, *Histria III. Descoperiri monetare 1914-1970*, București, 1973.

PRICE 1993 - M. Price, *Sylloge Nummorum Graecorum. Vol. IX. The British Museum, part. 1: The Black Sea*, London, 1993.

RĂDULESCU 1988 – A. Rădulescu, *Tropaeum Traiani. Monumentul și Cetatea*, București, 1988.

RĂDULESCU, BĂRBULESCU & BUZOIANU 1986 – A. Rădulescu, M. Bărbulescu & L. Buzoianu, *Importuri amforice la Albești (jud. Constanța)*, *Heraclea Pontica, Pontica 19 (1986)*, p. 33-60.

REGLING 1910 - K. Regling, *Die Antiken Münzen Nord-Griechelands, Die antiken Münzen von Dacien und Moesien, 2.1., Die Münzen von Odessos und Tomis*, Berlin, 1910.

RUSCU 2002 - L. Ruscu, *Relațiile externe ale orașelor grecești de pe litoralul românesc al Mării Negre*, Cluj-Napoca, 2002.

RUZICKA 1917 - L. Ruzicka, *Inedita aus Moesia Inferior*, NZ 50 (1917), p. 73-173.

SÂMPETRU 1994 - M. Sâmpetru, *Orașe și cetăți romane târzii la Dunărea de Jos*, București, 1994.

SCARLAT 1976 - C. Scarlat, *Investigații istorico-arheologice și geografico-hidrologice asupra căilor navigabile de acces în interiorul vechiului teritoriu geto-dac din Dobrogea*, Muzeul Național 3 (1976), p. 101-114.

SCORPAN 1980 - C. Scorman, *Limes Scythiae. Topographical and Stratigraphical Research on the Late Roman Fortification on the Lower Danube*, BAR International Series 88, 1980.

SÎRBU & OPREA 1995 - V. Sîrbu & V. Oprea, *Așezarea getică de la Pietroiu*, CCDJ 13-14 (1995), p. 123-146.

STANCOMB 1994 - W. Stancomb, *The History and Coinage of the Greek cities on the coast of the Black Sea from the time of the Greek colonization to the period of Roman domination with particular reference to the mint of Olbia, volume II, Appendix, Sylloge Nummorum Graecorum*, University of Warwick, 1994.

STANCOMB 1996 - W. M. Stancomb, *Some coins minted at Callatis*, SCN 10 (1996), p. 155-157.

STANCOMB 2000 - W. Stancomb, *Sylloge Nummorum Graecorum, Vol. XI, The Williams Stancomb collection of coins of the Black Sea region*, Oxford, 2000.

ŠELDAROV 2003 – N. Šeldarov, *Macedonia and Paeonia: Šeldarov Collection*, Skopje, 2003.

ȘTEFAN 1974 - Al. S. Ștefan, *Recherches de photo-interprétation archéologique sur le limes de la Scythie Mineure à l'époque romaine*, în: D. M. Pippidi (ed.), *Actes de l'IX<sup>e</sup> Congrès international d'études sur les frontières romaines*, Mamaia, 6-13 septembre 1972, Bukarest-Köln-Wien, 1974, p. 95-108.

SUTZU 1907 – M. Sutz, *Monete din colecțiunea noastră inedite sau puțin cunoscute emise în urbele antice din Dobrogea*, BSNR 4 (1907), 13, p. 3-8.



TALMAȚCHI 1995 – G. Talmațchi, *Circulația monedelor grecești în Dobrogea și în zona extracarpatică (secolele V-I a.Chr.)*, Crisia 25 (1995), p. 23-35.

TALMAȚCHI 1999 – G. Talmațchi, *Monede scitice descoperite în Dobrogea*, Pontica 32 (1999), p. 307-312.

TALMAȚCHI 2000 – G. Talmațchi, *Date noi privind descoperiri monetare grecești din Dobrogea*, AnDob 6 (2001), 1, p. 9-36.

TALMAȚCHI 2001 – G. Talmațchi, *Contribuții privind circulația monetară dobrogeană în secolele VI-I a.Chr.*, Anale UCDC 4 (2001), p. 120-145.

TALMAȚCHI 2002-2003a – G. Talmațchi, *Descoperiri premonetare și monetare în Dobrogea (sec. VI-I a.Chr.)*, Pontica 35-36 (2002-2003), p. 357-394.

TALMAȚCHI 2002-2003b – G. Talmațchi, *Scurtă privire asupra ariei de difuzare a monedelor autonome emise de Callatis și Tomis*, Pontica 35-36 (2002-2003), p. 395-408.

TALMAȚCHI 2004 – G. Talmațchi, *Aspecte privind circulația monedelor în spațiul extracarpatic dintre Dunăre și Nistru emise de coloniile grecești vest-dobrogene (sec. V-I a.Chr.)*, în: *Prinos lui Petre Diaconu la 80 de ani*, Călărași-Brăila, 2004, p. 175-182.

TALMAȚCHI 2004-2005 – G. Talmațchi, *Monede rare în descoperiri aflate în colecția numismatică a Muzeului de Istorie Națională și Arheologie din Constanța*, Pontica 37-38 (2004-2005), p. 483-490.

TALMAȚCHI 2005 – G. Talmațchi, *Aspects of the circulation of the Greek coin (other than the west-pontic dobrudjan ones) between the Danube and the Euxine Sea during the autonomous period*, SAA 10-11 (2005), p. 115-122.

TALMAȚCHI 2006 – G. Talmațchi, *Les monnaies autonomes d'Istros, Callatis et Tomis, Circulation et contexte*, Wetteren, 2006.

TALMAȚCHI 2007a – G. Talmațchi, *The Mints' Issues from the Black Sea Coast and other areas of Dobrudja. The Pre-Roman and early roman periods (6<sup>th</sup> century BC-1<sup>st</sup> century AD)*, Cluj-Napoca, 2007.

TALMAȚCHI 2007b – G. Talmațchi, *Circulația monedelor nord-pontice în teritoriul dintre Dunăre și Marea Neagră (secolulul VI a.Chr.-I p.Chr.)*, Danubius 25 (2007), p. 7-19.

TALMAȚCHI 2008 – G. Talmațchi, *Aspecte ale prezenței monedelor geto-dacice în teritoriul pontic prin prisma noilor descoperiri*, Pontica 41 (2008), p. 473-532.

TALMAȚCHI 2009 – G. Talmațchi, *Un lot de monede callatiene autonome descoperite la Adamclisi, jud. Constanța*, BSNR 98-103 (2004-2009), p. 193-195.

TALMAȚCHI 2010 – *Semnele monetare din aria de vest și nord-vest a Pontului Euxin. De la simbol la comerț (secolele VI-V a.Chr.)*, Cluj-Napoca, 2010.

TALMAȚCHI 2011a – G. Talmațchi, *Monetările orașelor vest-pontice Histria, Callatis și Tomis în epocă autonomă. Iconografie, legendă, metrologie, cronologie și contramarcare*, Cluj-Napoca, 2011.

TALMAȚCHI 2011b – G. Talmațchi, *Despre cronologia complexului de așezări de la Floriile (com. Alimanu, jud. Constanța) prin prisma datelor arheologice și numismatice*, în Gh. Mănușu-Adameșteanu (ed.), *O jumătate de veac în slujba Istoriei Bucureștilor*, Omagiu profesorului Panait Ion Panait la 80 de ani, vol. II, București, 2011, p. 45-65.

TALMAȚCHI & LUNGU 2006 – G. Talmațchi & L. Lungu, *Descoperiri monetare inedite din zona Ulmetum. Considerații asupra circulației monetare*, Pontica 39 (2009), p. 381-413.

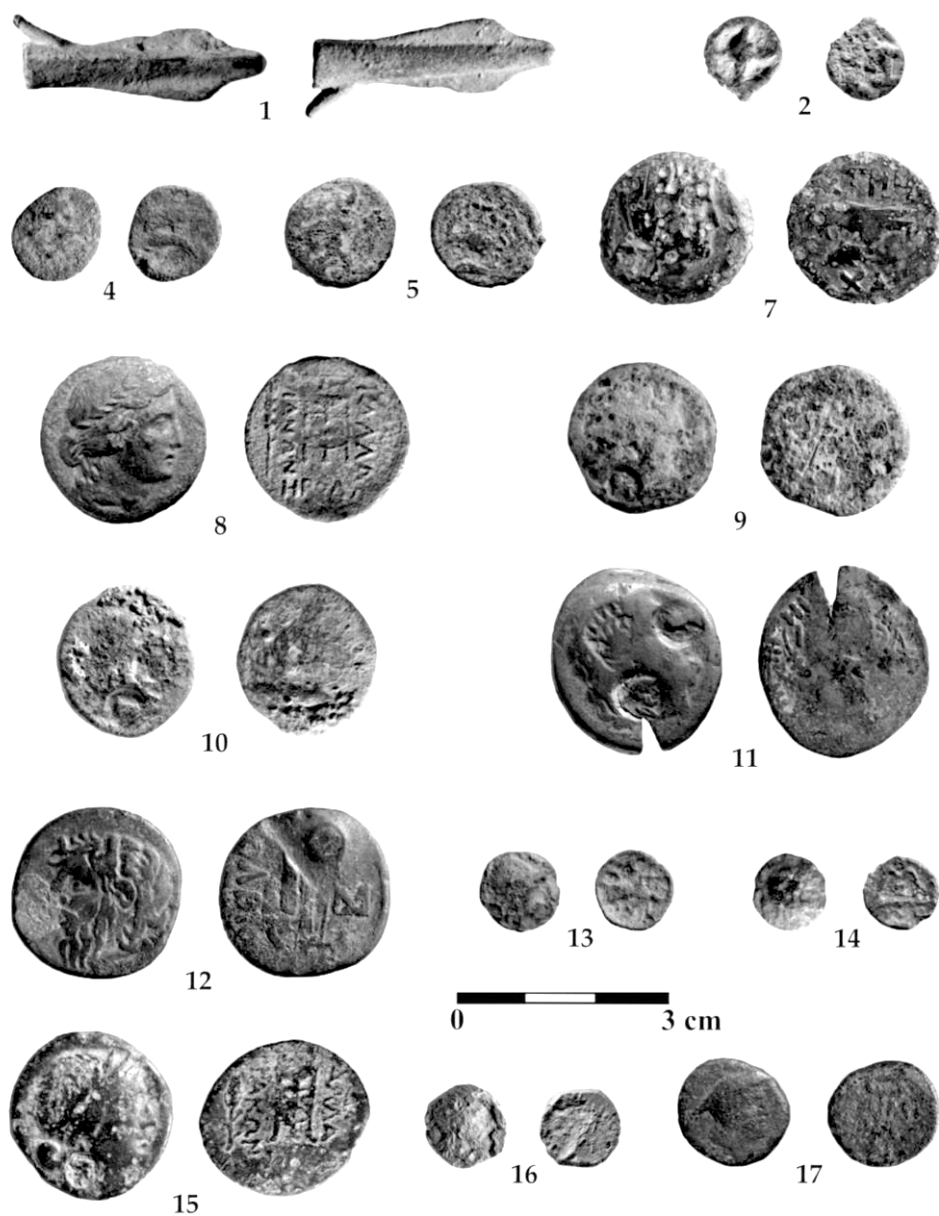
TALMAȚCHI & ANDREESCU 2008 – G. Talmațchi & Gh. Andreescu, *Monede de "tip scitic" aflate într-o colecție particulară din Constanța*, Pontica 41 (2008), p. 451-472.

TEODOR, NICU & ȚAU 1987 – S. Teodor, M. Nicu & S. Țau, *Tezaurul de monede callatiene descoperit la Poiana, județul Galați*, Thraco-Dacica 8 (1987), p. 133-138.

TOCILESCU 1893 – Gr. Tocilescu, *Resultatul explorărilor sale arheologice făcute în vara anului 1891 la castrul roman de lângă Adam Clissi*, Analele Academiei Române, seria a II-a, 14 (1891-1892), București, 1893, p. 13-34.

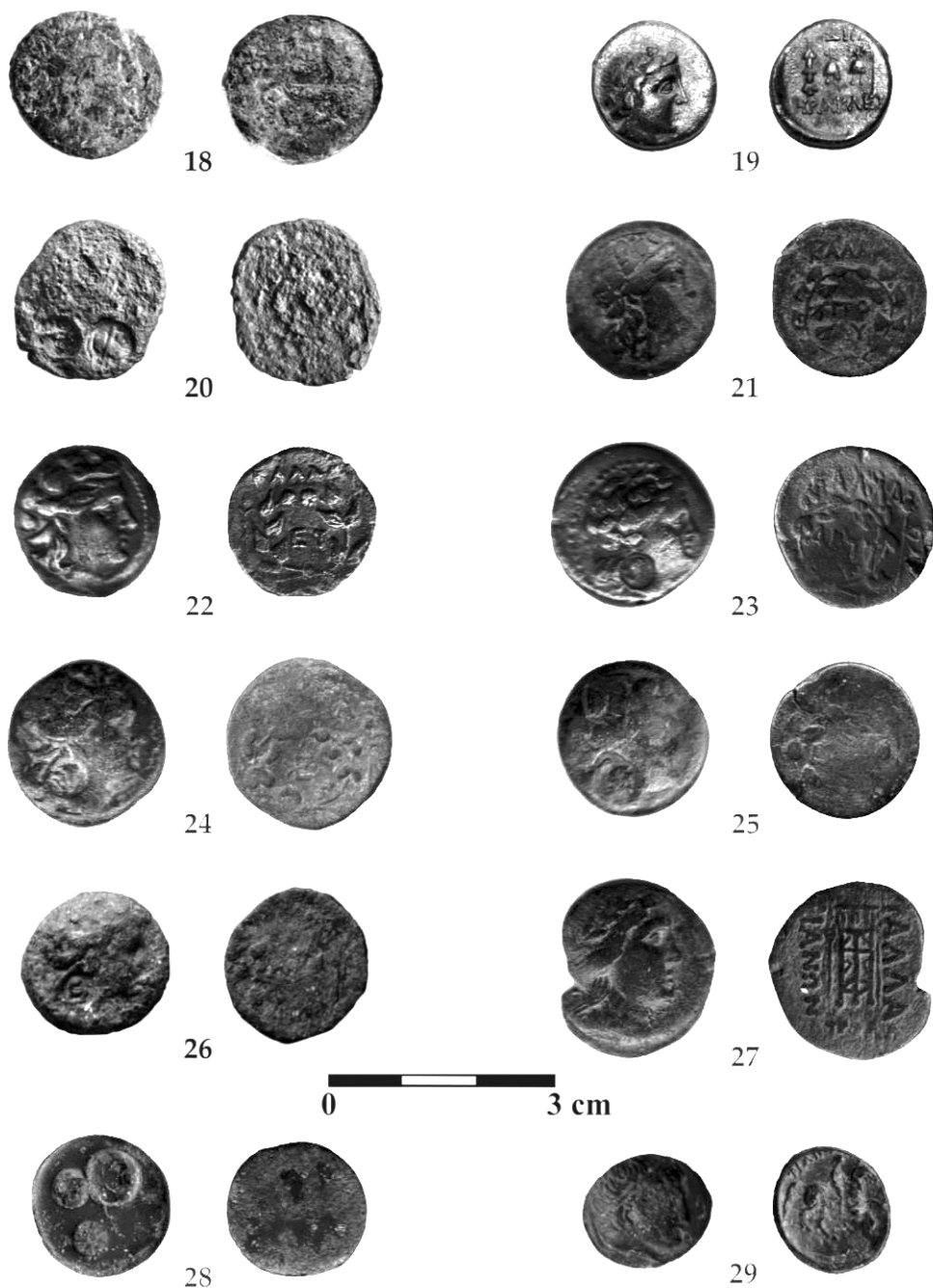
ZAHARIADE 1988 – M. Zahariade, *Moesia Secunda, Scythia și Notitia Dignitatum*, București, 1988.





Pl. I - Noi descoperiri monetare preromane la Pantelimon (1-2, 4-5, 7-14), Vultur (15) și Adamclisi (16-17).

Pl. I - New pre-Roman monetary discoveries at Pantelimon (1-2, 4-5, 7-14), Vultur (15) and Adamclisi (16-17).



Pl. II - Noi descoperiri monetare preromane la Adamclisi (18-20)  
și Adamclisi-punct "Ispanaru" (21-29).

Pl. II - New pre-Roman monetary discoveries at Adamclisi (18-20)  
and Adamclisi-point "Ispanaru" (21-29).



Pl. III - Noi descoperiri monetare preromane la Șipote (30-34).

Pl. III - New pre-Roman monetary discoveries at Șipote (30-34).