

ÎNCEPUTURILE CERCETĂRII ARHEOLOGICE LA CAPIDAVA. DOCUMENTE INEDITE

Ioan Carol OPRIȘ*

Cuvinte-cheie: *Kale-köy/ Calachioi, Capidava, carieră de piatră, Vasile Pârvan, Pamfil Polonic, Grigore Florescu, Muzeul Național de Antichități, Comisiunea Monumentelor Istorice, toponimie, epigrafie, cartografie, 1924.*

Keywords: *Kale-köy/ Calachioi, Capidava, stone quarry, Vasile Pârvan, Pamfil Polonic, Grigore Florescu, National Museum of Antiquities, Historical Monuments Commission, toponymy, epigraphy, cartography, 1924.*

Rezumat: *Articolul prezintă cele mai timpurii date istorice și cartografice din epoca modernă care menționează Capidava – toponim și monument, castellum construit pe frontiera dunăreană încă din timpul războiului cu dacii purtat de împăratul Traian. Căzut în uitare după abandonarea sa definitivă la jumătatea sec. XI, situl reintră treptat în atenția publicului după 1878, prin repopularea sa cu veterani ai Războiului de Independență și coloniști veniți din Câmpia Română, de pe malul Brațului Borcea. Topalu și Calachioi încep să fie cunoscute după 1884 și în primele două decenii ale sec. XX pentru carierele de piatră, care afectează inclusiv masivul de calcar pe care se găsește Capidava antică.*

Lucrarea propune trecerea în revistă a primelor mențiuni științifice asupra Capidavei, pe care le datorăm lui Marin Ionescu-Dobrogianu (1904), Grigore Tocilescu (1894-1903), Jakob Weiss (1911), lui Vasile Pârvan și Pamfil Polonic (1912). Sunt amintite și sursele cartografice, respectiv Charta României Meridionale (1864) ori secțiunea locală din Planurile Directoare de Tragere ale Armatei Române, redactate după Primul Război Mondial.

În cursul unei periegeze arheologice din 1912, Vasile Pârvan identifică cetatea de la Capidava, iar Pamfil Polonic schițează un prim plan de situație al ruinelor. În anul următor se reușește oprirea carierei de piatră care distrusese parțial cetatea, aceasta fiind pusă ulterior sub protecția Comisiunii Monumentelor Istorice. După ce în 1922 un nou moment dramatic amenință integritatea monumentului, cercetarea sistematică a Capidavei va fi autorizată la finalul lunii iulie 1924, sub coordonarea lui Grigore Florescu, asistent la Muzeul Național de Antichități și discipol apropiat lui Vasile

* Ioan Carol OPRIȘ: Universitatea din București; e-mail: ioan_opris@yahoo.com.

Pârvan. Sunt prezentate mai multe documente de arhivă: primele două autorizații de cercetare păstrate, datând din 1924 și 1928 și publicate acum pentru întâia oară, însemnările din manuscrisele lui Pamfil Polonic păstrate la Academia Română, corespondență oficială, planuri și fotografii din colecții publice și private, unele foarte valoroase tocmai prin caracterul lor inedit. Toate oferă o imagine de ansamblu asupra preliminariilor, motivelor și condițiilor în care începe o cercetare arheologică exemplară, continuată și îmbogățită până în zilele noastre.

Abstract: *The article presents the Modern historical and cartographic sources rediscovering Capidava – both the toponym and the description of the surviving ruins of a castellum built on the Danube limes as early as the Trajan's war against the Dacians in early 2nd century. Fallen into oblivion after its definitive abandonment by the middle of the 11th century, the site gradually reverted to public attention after the Romanian War of Independence 1877-1878 and was subsequently repopulated with colonists coming from the Romanian Plain across the Danube. Topalu and Calachioi gain notoriety after 1884 and in the first two decades of the 20th century. for their stone quarries, which also damaged the limestone massif with the ancient fort in Capidava guarding the local ford of the Danube.*

Our paper offers a methodic review of the first Modern scientific mentions of Capidava, which we owe to Marin Ionescu-Dobrogianu (1904), Grigore Tocilescu (1894-1903), Jakob Weiss (1911), Vasile Pârvan and Pamfil Polonic (1912). Cartographic sources are also mentioned, namely Charta României Meridionale/ Map of Southern Romania (1864), or the local drawing of the Romanian Army's "Planurile Directoare de Tragere" drafted under 1: 20000 scale after World War I.

During an archaeological survey undertaken in 1912, Vasile Pârvan identified the fortress of Capidava, and Pamfil Polonic sketched the first ground plan of the ruins. The following year the stone quarry that partially destroyed the fortress was stopped, and the monument could be subsequently placed under the protection of the Commission on Historical Monuments. After a new dramatic moment threatening its state of conservation in 1922, the systematic research of the ancient Capidava was finally authorized by the end of July 1924. This happened under the supervision of Grigore Florescu, assistant at the National Museum of Antiquities and a close disciple of Vasile Pârvan. Several little known or entirely new documents are presented: the first two excavation permits dating from 1924 and 1928, published now for the first time, the manuscripts of Pamfil Polonic kept by the Romanian Academy, official correspondence, plans and photos coming from public and private collections. All mentioned pieces of information contribute at sketching an overview of the preliminary conditions, reasons and backgrounds of the systematic excavations at Capidava. Started off in 1924, and very modern for its time, the Capidava project kept on bringing added value and occasionally paradigmatic contributions to this very day to the archaeology of the Lower Danube Limes in Dobruja.

Prezenta contribuție reprezintă dezvoltarea unui text mai vechi al autorului acestor rânduri și care la vremea respectivă a fost adresat marelui public pe site-ul

internet dedicat Capidavei, într-o formulă mai redusă și lipsită de multe dintre detaliile prezentate aici¹.

Ruinele antice de la Capidava erau deja cunoscute folcloric cu câteva secole în urmă, de vreme ce satul turcesc aflat aici – o colonie militară întemeiată în sec. XVIII - purta sugestivul nume **Kale-köy (Calachioi)**, tradus prin "satul cetății". Satul va fi apoi repopulat cu români abia după anul 1878². O sursă credibilă, prefectul Constanței, fost profesor și director la Liceul „Mircea cel Bătrân”, N.T. Negulescu plasează întemeierea satului în jurul anului 1854, odată cu sedentarizarea la Topal(u) și Boasgik (astăzi Dunărea) a unor tătari fugiți din Crimeea³. Aceștia din urmă – 60 de familii, așa cum sunt amintiți în documentele oficiale⁴ – zăbovesc pentru scurtă vreme la Capidava și emigrează în Turcia după Războiul de Independență din 1877-1878, în jurul anului 1880. Cert este un lucru: nu au supraviețuit niciun fel de urme materiale ale scurtei lor treceri prin aceste locuri și nici ale vreunor alți militari turci înaintea acestora. În Charta României Meridionale (pentru care operațiunile cartografice datează din 1855-1859, dar publicată abia în 1864) apare doar marcajul grafic al dealului cetății și un toponim (*Ruinile Lipovenilor*), în dreptul intrării pe Valea Olacului, fără alte urme ale unei așezări umane recente⁵. (Fig. 1)

Abia începând cu anul 1904 locul se repopulează treptat, acum fiind aduși 150 de coloniști, veterani ai Războiului de Independență care vor fi împroprietăriți cu câte opt hectare de pământ arabil și islaz. Primele venite par să fie câteva familii de peste Balta Ialomiței, tocmai de la Făcăieni (Ialomița)⁶. Un deceniu mai târziu este amintită și o școală pentru copiii sătenilor, distrusă în timpul luptelor purtate în zonă în octombrie-noiembrie 1916⁷. Satul primește pentru scurtă vreme numele de *General Cernat*, în memoria lui Alexandru Cernat, care fusese Ministru de Război în vremea luptelor cu turcii din 1877-1878 și mai apoi Șef al Marelui Stat Major. Aceasta se întâmpla în vremea Primului Război Mondial sau chiar mai târziu, pe la 1920⁸. Din documentele păstrate (*Tablou de noua împărțire administrativă a Județului Constanța*)⁹, în 1930 Capidava apare între

¹ Ioan C. OPRIS, *Capidava. Istoricul cercetărilor. Primele cercetări. Săpăturile lui Grigore Florescu (1924-1960)*, vezi www.capidava.ro; la începutul anilor 2000, profesorul Radu Florescu realizase deja un foarte sumar istoric al cercetărilor în variantă electronică, găzduit de CIMEC – astăzi în componența Institutului Național al Patrimoniului: <http://www.cimec.ro/Arheologie/Capidava/istoric.htm>

² POPOIU 2001, p. 146.

³ CĂRPUȘ 2018, p. 28-30. Cu toate acestea, informația oferită de prefectul Nicolae T. Negulescu este imprecisă, atunci când vine vorba despre Topalu, vechi sat românesc, atestat încă la 1612, vezi CĂRPUȘ 2018, p. 28, n. 16.

⁴ CĂRPUȘ 2018, p. 31, n. 21: informația apare într-un tabel întocmit de către Comisiunile de Plasă cu populația Dobrogei înainte de război (11 aprilie 1877), respectiv cea rămasă după emigrarea din 1880.

⁵ Vezi <http://charta1864.gis-it.ro/charta.html>, mai precis Col. XIII/ Ser. 6: Id 1185, indicativ 5345, an tipărire 1955). Vezi și CĂRPUȘ 2018, p. 23.

⁶ CĂRPUȘ 2018, p. 32.

⁷ CĂRPUȘ 2018, p. 41.

⁸ BRĂTESCU 1920, p. 23, 30.

⁹ Informație disponibilă în *Analele Dobrogei*, XI, fasc. 1-12, 1930, p. 166-174.

cele 15 sate care compun comuna Horia (Muslubei), din plasa Dunărea¹⁰. Reîntoarcerea la toponimul antic este consemnată în chiar titlul primelor două rapoarte de săpătură (1924, 1926-1927, respectiv 1928-1936) publicate de Grigore Florescu în paginile revistei *Dacia* (III-IV, 1927-1932 și V-VI, 1935-1936)¹¹. La foarte scurtă vreme regăsim Capidava subordonată administrativ comunei Topalu (1931)¹².

Hărțile moderne menționează satul Capidava pentru prima dată după Primul Război Mondial, mai precis în planurile directe de tragere ale armatei române, care au fost realizate în mai multe etape. Aici poate fi clar observat noul sat de coloniști cu parcelare în sistem grilă, redenumit cu numele său antic și actual, iar în zona cetății o movilă cu mențiunea "ruine" (Fig. 2). Poate că documentarea topografică în teren să se fi făcut înainte de 1924, anul în care Grigore Florescu inițiază primele săpături arheologice, însă harta pare să fie mai apropiată de 1930 (deși planșa cu indicativul 5345 va fi publicată abia în 1955).

În ultimele decenii ale secolului al XIX-lea, după ce Războiul de Independență va aduce teritoriul Dobrogei între hotarele României moderne la 1878, apar primii exploratori științifici, care semnalează fortificația, o cartează și adună antichități din zona ei (îndeosebi inscripții). Între aceștia se disting căpitanul Marin Ionescu-Dobrogianu (1866-1938)¹³, profesor la liceul „Mircea cel Bătrân” din Constanța și membru al Societății Regale de Geografie, care se dedică cu mult entuziasm studiului întregii Dobroge și al Deltei Dunării, dar mai ales marele istoric și arheolog Grigore Tocilescu (1850-1909)¹⁴. Pornind de la informațiile furnizate de Gr. Tocilescu, în 1911 Jakob Weiss include „Ruinele Kalakjöv” – Capidava în harta care însoțește lucrarea sa dedicată geografiei istorice a Dobrogei în antichitate¹⁵ (Fig. 3 și detaliu).

Mai puțini sunt însă aceia care știu că lui Vasile Pârvan îi datorăm, în cuvârșitoare măsură, paternitatea săpăturilor sistematice capidavense de mai

¹⁰ Schimbarea numelor se face pornind de la stăruințele lui C. Brătescu, așa cum mărturisește acesta în nota finală care însoțește tabelul, la p. 174 (vezi n. 9 *supra*). Satele componente ale comunei Horia (nr. 7, p. 169) sunt: Albina (Balgiu), Bălăceanu (Cadicâșla), Capidava, Ciobanu, Cloșca, Crișana, Dulgheru, Gârliciu, Ghindărești (Ghizdărești), Horia (Muslubei), Saraiu, Stejarul (Carapelit), Șiriu (Sblt. Mandai), Tichilești și Topalu.

¹¹ FLORESCU 1927-1932; FLORESCU 1935-1936.

¹² Tablou de regrouparea comunelor rurale, întocmit conform legii pentru modificarea unor dispozițiuni din Legea pentru organizarea administrațiunii locale (publicată în Monitorul Oficial Nr. 161 din 15 iulie 1931 Monitorul Oficial și Imprimeria Statului, București 1931, p. 134 (jud. Constanța, cu 92 comune rurale; nr. 81 - com. Topalu, cu satele Topalu și Capidava).

¹³ Vezi M.D. IONESCU-DOBROGIANU 1904, care menționează în mai multe rânduri ruinele de la *Calachioi*: p. 424 525, 529.

¹⁴ TOCILESCU 1894, S. 83-84, nr. 6; TOCILESCU 1896, S. 88-90, nr. 28-31; TOCILESCU 1900, p. 193, nr. 12; TOCILESCU 1903, București, p. 23, nr. 29; p. 24, nr. 30-31; p. 25-26, nr. 32-34. Aceste inscripții au fost reluate ulterior în ISM V 25, 29, 30, 32, 41, 42.

¹⁵ WEISS 1911, S. 23, 43, 46, 58. Lucrarea lui Jakob Weiss a fost publicată în seria *Zur Kunde der Balkanhalbinsel. Reisen und Beobachtungen* la Institut für Balkanforschung în Sarajevo, condus în acea vreme de marele savant Carl Patsch. Ultimul semnase și vocea *Capidava* din Paulys Real-encyclopädie der classischen Altertumswissenschaft (RE), III, Stuttgart, 1899, col. 1510.

târziu. Comentând o inscripție găsită la Mahmudia din vremea împăratului Licinius în studiul său *Salsovia* (publicat încă în anul 1906, în două numere din *Convorbiri Literare*)¹⁶, Magistrul pune problema limesului roman în secțiunea dobrogeană și trasa marile linii ale unui viitor program de cercetări arheologice în cetățile provinciei de la Dunărea de Jos.

În prima decadă a sec. XX, anticipând proiectele de dezvoltare culturală, aflăm deschiderea fabricii de ciment „Ideal” de la Brăila. Întreg malul Dunării a început acum să fie sistematic explorat – în căutarea unor depozite de calcar adecvate producerii cimentului – și mai multe cariere au fost deschise. Doi antreprenori din Brăila (frații Ghenciu) au deschis și la Capidava o asemenea carieră, exploatând în regim intensiv masivul de calcar pe care se afla situată cetatea, în cursul anilor 1909-1910. Cariera va funcționa în același regim vreme de patru ani (până în anul 1913), iar oprirea ei și instituirea regimului de rezervație arheologică au fost obținute în anul menționat mai sus, cu ajutorul Justiției. Situl a fost apoi trecut sub protecția Comisiunii Monumentelor Istorice din România.

Dar la Calachioi și în alte părți ale comunei Topalu funcționau și alte cariere ale Statului încă de la 1884, din care se extrage piatra brută, cioplită, pietriș, nisip. Șase asemenea puncte sunt menționate - Calachioi, Otmet/ Vârful Alvănesci, Arsănesci, Valea Canara/ Zaval și Valea Tătarului -, de către Marin D. Ionescu-Dobrogianu la 1904¹⁷. După cum din carierele de la Canara (Ovidiu) s-a extras o cantitate enormă de piatră utilizată pentru construcția portului Constanța, există informații privitoare la rolul similar pe care carierele din Cernavoda și de pe teritoriul comunei Topalu l-au avut în obținerea materialului necesar la construcția podului Regele Carol I, ori pentru pietrișul utilizat în terasamentele căilor ferate și șoselelor dobrogene¹⁸.

Într-o periegeză arheologică din anii imediat premergători primului război mondial (1912), Vasile Pârvan identifică cetatea de la Capidava și-l pune pe Pamfil Polonic (tatăl) să ridice un plan de situație sumar al ruinelor (plan publicat, de altfel, în *Analele Academiei Române*)¹⁹ (**Fig. 4**). Același Pamfil Polonic ne lasă și o descriere amănunțită a cetății, în paginile lucrării *Cercetările de la Hârșova până la Ostrov (Silistra)*, păstrată la Secția de Manuscrise a Academiei Române²⁰. Imediat după încheierea războiului, Pârvan intenționa să treacă la punerea în operă a ambițiosului proiect de cercetare arheologică în Dobrogea amintit mai sus și care ar fi trebuit să angreneze pe toți elevii de la București și Iași ai savantului.

În raportul pe care îl prezintă în ședința din 8 mai 1913 de la Academia Română și publicat în *Analele supremei instituții academice* din același an, referitor la periegeza din 1912, Vasile Pârvan nota următoarele: „Mergând deci

¹⁶ PÂRVAN 1906.

¹⁷ Vezi IONESCU-DOBROGIANU 1904, p. 825, 834, 844, 845.

¹⁸ COCHINO 1928, p. 387.

¹⁹ PÂRVAN 1913, p. 467-478.

²⁰ Manuscrise Pamfil Polonic, vezi anexa I, la sfârșitul acestei prezentări. Manuscrisele lui Pamfil Polonic se păstrează la Biblioteca Academiei Române, Secția Manuscrise și Carte Rară, Arhiva Pamfil Polonic, A. Săpăturile cetăților romane, A. Cercetări de la Hârșova până la Ostrov (Silistra), cercetările de pe malul drept al Dunării de la Hârșova în sus (43 file) I mss. VIII, f. 6-9; desene, I, *varia*.

la Capidava m'am mărginit deocamdată la stabilirea situației și castelului însuș. Trebuie să notez, însă, chiar acum, că deși liber de orice locuințe moderne pe dânsul, castelul își are distrugătorii săi speciali, în frații Ghenciu din Brăila, cari au obținut dela Stat autorizarea de a exploata massivul stâncos pe care e așezată cetatea și astfel, după cum se vede din planul provizoriu ridicat de mine în vară (fig. 2), ei au reușit până acum, subminând mereu stânca, să prăbușească o parte destul de mare din castel, pe latura lui de SV, cu întreg colțul de Vest. La protestarea noastră către cei în drept împotriva acestei sălbătecii, nu am primit nici până acum un răspuns".²¹

„Până în 1913, când, în urma intervențiilor stăruitoare ale lui Vasile Pârvan pe lângă forurile competente ale vremii, cariera a fost oprită, fusese deja afectată o bună parte din jumătatea dinspre nord-vest a cetății, mai precis o suprafață care mergea spre interior pe circa 20 m"²². Exploatarea cu dinamită a masivului de calcar în mai multe bazine a afectat iremediabil circa 3/8 din zidul de incintă și anume mai mult de jumătate din latura lui de sud-vest, respectiv aproape jumătate din curtea A, 1/7 din interiorul cetății (întreg colțul de vest al acesteia), în sfârșit, mai mult de jumătate din terasele exterioare dinspre sud-vest, legate de instalația portuară. Un coeficient imposibil de determinat al acesteia din urmă, la care mai putem adăuga capătul vestic al molului portuar cu anrocarea sa și pintelul de stâncă pe care era realizată această anrocare au fost distruse pe parcursul celor câțiva ani de funcționare intensivă a carierei fraților Ghenciu.

Aceasta este situația dramatică de la care vor porni primele săpături arheologice sistematice (1924) în cetatea inclusă prin stăruința lui Vasile Pârvan în lista monumentelor de către Comisiunea Monumentelor Istorice, în urma dramaticelor evenimente evocate. Lucrurile nu se opresc însă aici, pentru că un deceniu mai târziu, în ciuda protecției legale acordate, agresiunea continuă, prin deciziile autorității comunale. La 22 aprilie 1922, Vasile Ioan Cotovu – director al Școlii Primare de Băieți din Hârșova și al Museului Regional din localitate, membru corespondent al Comisiunii Monumentelor Istorice, îi scrie lui Vasile Pârvan următoarele: "..... Semnalez un fapt de o gravitate care amenință distrugerea complectă a rămășițelor Cetății Capidava, desigur clasată printre monumentele istorice și despre care îmi aduc aminte că ați intervenit în mai multe rânduri spre a fi ferită de distrugere. Primăria comunei Topal, jud. Constanța a arendat Cariera Kalakioi, pe care se află așezate ruinele Cetății Capidava, unui oarecare Stavru Văraru din Brăila și acum se exploatează prin reprezentantul său Dumitru Croitoru, din Topal, carele mi-a declarat personal că a ajuns cu lucru chiar în ruinele Cetății. Aducându-vă aceasta la cunoștință cu onoare vă rog să binevoiți a lua grabnice măsuri prin autoritățile în drept, spre a se feri de complectă distrugere..."²³.

²¹ PÂRVAN 1913, p. 475.

²² Gr. Florescu, în CAPIDAVA I, p. 26.

²³ Arhiva MNA, dosar D 26 (1922-1923), nr. 49 din 23 aprilie 1922, înregistrat la Direcțiunea Școlii Primare de Băieți din Hârșova, jud. Constanța/ înregistrată la dosar, cu nr. 66 din 30 aprilie 1922 la Muzeul Național de Antichități. Mulțumim pentru accesul la fondul documentar MNA Institutului de Arheologie "Vasile Pârvan" al Academiei Române, București.

În anul 1924, Pârvan îl va însărcina pe unul dintre asistenții săi la Muzeul Național de Antichități, în persoana lui Grigore Florescu²⁴ (Fig. 5), ulterior conferențiar de epigrafie și antichități la Facultatea de Litere a Universității din București până în 1949, să înceapă săpături arheologice într-un castru roman de pe malul Dunării, „lăsându-ne libertatea alegerii”²⁵.

În anul precedent (1923), acesta din urmă găsisse la Seimenii Mari (pe malul Dunării, la 6 km în aval de Cernavoda) doi miliari și identificase urme de locuire antică pe o suprafață de cca 60 hectare (un turn de apărare de epocă târzie și de mici dimensiuni, alături de o așezare civilă), insuficiente însă pentru rezolvarea problemei ce o avea de urmărit, după propriile-i spuse²⁶. Ce a contribuit decisiv în alegerea ulterioară a tânărului epigrafist aflăm din chiar *Prefața* volumului monografic *Capidava I*, pe care o va semna în anul 1958: „Pe de o parte salvarea cetății de la distrugere, iar pe de altă parte și poziția ei la un important vad al Dunării, prin care trecea un drum ce venea din Carpați și mergea prin interiorul Dobrogei până la mare, la orașele grecești Tomi și Histria, erau motive temeinice pentru începerea cercetărilor în acest punct”²⁷.

Emoționantă mărturie a primelor săpături arheologice este chiar autorizația („legitimația”) nr. 932 păstrată în arhiva istorică a sitului, prin care Vasile Pârvan împuternicește pe Grigore Florescu la 24 iulie 1924 să inițieze „cercetări arheologice și săpături la Seimenii Mari și cercetări în jud. Tulcea și Constanța” (Fig. 6). Autorizația - semnată de Vasile Pârvan în calitatea sa de Director al Muzeului Național de Antichități și pentru Nicolae Iorga, președintele Comisiunii Monumentelor Istorice (între 1923-1940) - mai poartă semnătura lui V.N. Drăghiceanu²⁸, secretar - director al Comisiunii. Cu multe dintre restricțiile din urma războiului încă operante, mai aflăm și semnătura lui Petre C. Modolea, director al Direcțiunii Administrației Generale, Contenciosului și Statisticii din Ministerul de Interne, în numele Ministrului, Ion I.C. Brătianu²⁹. O nouă veste bună: la sfârșitul anului 1924 situl are un gardian plătit de către MNA, după cum dovedește chitanța autenticată prin care Mihai I. Matei certifică primirea de la dl

²⁴ Vezi lista lucrărilor lui Gr. Florescu și mai ales cele referitoare la cercetările sale de la Capidava, la <http://capidava.ro/personalia.php> (reluare a necrologului publicat de Radu Vulpe, în SCIV), 12 (1961), 2, p. 419-420; date bio-bibliografice suplimentare pot fi aflate la UNGUREANU 1998).

²⁵ Gr. Florescu, în *CAPIDAVA I*, p. 25.

²⁶ FLORESCU 1924.

²⁷ Gr. Florescu, în *Capidava I*, *Prefață*, p. 5.

²⁸ Virgiliu N. Drăghiceanu, Secretar - director al serviciilor între 1919-1938 și al Buletinului Comisiunii Monumentelor Istorice, între 1923-1938, vezi GRECEANU 1990, p. 51, 62; tot acolo, lista președinților, membrilor și membrilor corespondenți ai Comisiunii Monumentelor Istorice, p. 59-62.

²⁹ La vremea respectivă, însuși primul ministru, Ion I.C. Brătianu (mandat 19 ianuarie 1922 - 29 martie 1926), asigură poziția de Ministru de Interne (30 octombrie 1923 - 27 martie 1926). Pe Petre C. Modolea îl aflăm co-redactor la Buletinul Oficial al Ministerului de Interne (alături de Dimitrie Melidon), vezi BĂICULESCU *et al.* 1969, p. 93, Nr. 332. Ulterior director general delegat la Monitorul Oficial, apare iarăși membru pentru o vreme în Comisia Consultativă Heraldică, vezi CERNOVODEANU 1977, p. 30, n. 78.

H. Metaxa a sumei de 1100 lei, reprezentând salariul pentru lunile noiembrie și decembrie 1924³⁰.

Cea de-a doua autorizație de cercetare arheologică este emisă în 19 iulie 1928, sub același antet al Comisiunii Monumentelor Istorice, subordonată administrativ Ministerului Cultelor și Artelor. De data aceasta Grigore Florescu primește permisiunea formală de a desfășura "săpături și cercetări arheologice în Dobrogea, jud. Constanța și în Oltenia". Din partea Comisiunii Monumentelor Istorice semnează foarte probabil Gh. Balș³¹, Ioan Andrieșescu în calitate de Director al Muzeului Național de Antichități, iar cea de-a treia semnătură, indescifrabilă, însoțește ștampila de Cabinet a Ministrului de Interne. Autorizația poartă o formulare în scriere de mână a Directorului Muzeului Național de Antichități, care specifică: "Reînnoită în aceleași condițiuni pe anul 1929" (Fig. 7).

Câteva observații legate de campaniile 1924, 1926, 1927 și cele ce le urmează apoi se impun. Săpăturile la Capidava au început deci în 1924 și au continuat apoi în anii 1926 și 1927³², urmărindu-se inițial degajarea depunerilor aferente curtinelor cetății și a turnurilor fortificației, după moda epocii, operațiune în care Grigore Florescu a utilizat la un moment dat mijloace mecanizate (*decauville* - vagoneti)³³. Nu avem defel date referitoare la materialul utilizat în aceste operațiuni de anvergură, o singură cupă de vagonet³⁴, puternic degradată, mai păstrându-se totuși în baza arheologică de la Capidava. Pe aceasta se mai poate distinge sigla aplicată a producătorului, unul foarte cunoscut în epocă – Arthur Koppel, Berlin. În rest, câteva imagini păstrează amplasamentul liniei de *decauville* cu care a fost evacuată marea cantitate de pământ rezultată la eliberarea perimetrală a curtinei exterioare a cetății (Fig. 9).

Se pare, totuși, că această linie de vagoneti nu este disponibilă dintru început. Grigore Florescu mărturisește încă din primul său raport de săpătură: "À défaut du matériel roulant nécessaire, notre travail s'est effectué péniblement, parceque nous avons été obligés de creuser jusqu'à 7 et 10 m de profondeur – tellement profondes étaient les fondations – et nous avons dû établir à cet effet jusqu'à 4 banquettes. Dans ces conditions nous pûmes, pendant les trois campagnes, dégager complètement le côté extérieur du mur d'enceinte subsistant encore; nous avons aussi fouillé jusqu'à la base l'intérieur de la grande tour du

³⁰ MNA, dosar D 27/ 1924, fondul documentar MNA, Institutul de Arheologie "Vasile Pârvan" al Academiei Române, București.

³¹ Membru important al Comisiunii Monumentelor Istorice, între 1913-1934.

³² Grigore Florescu se va afla în Italia pentru doi ani începând din toamna anului 1924, ca membru al Școlii Române de la Roma (acesta fiind și motivul întreruperii în 1925 a cercetării arheologice la Capidava); vezi UNGUREANU 1998.

³³ Rezultatele acestor cercetări se regăsesc în mai multe rapoarte de săpătură, publicate succesiv, în revista *Dacia*: Gr. FLORESCU 1927-1932; Gr. FLORESCU 1935-1936; Gr. FLORESCU 1937-1940; Gr. FLORESCU 1945-1947; Gr. FLORESCU 1949. Acestea li se adaugă multe alte studii și articole, în care Grigore Florescu tratează mai ales inscripții descoperite în cursul săpăturilor (vezi la *Bibliografia Capidavei*, www.capidava.ro).

³⁴ Vezi și UNGUREANU 1997, p. 294: într-o scrisoare datată 4 august 1933, Scarlat Lambrino îi comunică lui Grigore Florescu, proaspăt numit conferențiar la Universitatea din București și care se afla pe șantier la Capidava, că „abia acum pot trimite oamenii cu vagonetul făgăduit...”.

côté Nord-Ouest et à moitié la tour de l'angle nord..."³⁵. La capătul acestor campanii intense, planul *castellum*-ului roman de la Capidava, prezentat în paginile revistei *Dacia*, prinde un prim contur: nu mai puțin de 8 turnuri în formă de evantai, în forma literei U sau rectangulare marchează alte două secțiuni de curtină, numerotate de la A-I³⁶. Exteriorul cetății, poarta principală și cea secundară, dar mai ales turnurile capătă o aparență net diferită față de ceea ce putuse aproxima Pamfil Polonic în 1912 prin depunerea perimetrală compactă de dărâmătură (Fig. 10).

Săpătura aceasta "în forță", cu șanțuri adânci (7-10 m) și înguste la bază, de-a lungul curtinelor, cu mai multe banchete pentru evacuarea pământului, își are sursa directă de inspirație în cea de a doua campanie a Magistrului la Histria, în 1915. Pârvan însuși impusese această formulă de eliberare perimetrală, înaintea începerii oricăror alte săpături *intra muros*³⁷. Câteva fotografii publicate în revista *Dacia*, iar apoi în prima monografie a sitului (1958), stau mărturie pentru o tehnică arheologică răspândită în epocă³⁸, dar care astăzi ar fi una inacceptabilă. O astfel de săpătură, fără martori perpendiculari pe incinte, compromite obținerea de informații prețioase asupra relației stratigrafice între incintă și spațiul exterior al marilor cetăți antice. Raportul asupra săpăturii din 1915 la Histria, adresat Ministrului Instrucțiunii și Cultelor a fost publicat în *Buletinul Comisiunii Monumentelor Istorice*, iar apoi independent la Institutul de Arte Grafice Carol Göbl în 1916. Vasile Pârvan îl informa pe I.G. Duca asupra faptului că "... În prima direcție am completat aproape total săpăturile de liberare a exteriorului zidurilor cetății pe laturile de Vest, Nord și Sud, precum și în mare parte pe latura de Nord-Est. Nu mai puțin de 650 m lineari, pe adâncimi ale tranșeelor mergând până la 7 m și pe lățimi, sus până la 4 m, iar jos cel puțin de 0,80 m, au fost degajați în această campanie numai pe linia zidurilor. Zece cortine și două turnuri au fost liberate: în placajul lor am găsit pietre cu inscripții de cea mai mare însemnătate (v. mai jos). În a doua direcție am lucrat în două feluri: în interiorul cetății și în interiorul liniei fortificate. Din aceasta din urmă am golit trei turnuri mari. Din cuprinsul orașului am liberat două regiuni ..." ³⁹.

Chiar și urmând această metodă, ceea ce impresionează la tânărul arheolog Grigore Florescu este tocmai grija obsesivă pentru minuțioase observații despre aspectul și consistența straturilor de dărâmătură pe care le îndepărtează, pentru detalii de arhitectură, pentru descrierea tehnicii de realizare a paramenților și a lianților, care se vor regăsi mai apoi, toate, în paginile monografiei din 1958. Ceea ce rămâne în urma ilustrului înaintaș pentru studiul cetății de la Capidava este mai ales caracterul inedit al materialului de bază, o probitate desăvârșită a

³⁵ FLORESCU 1927-1932, p. 483.

³⁶ FLORESCU 1927-1932, p. 485, fig. 1. Planul îi aparține arh. C. Duțulescu (identificat după semnătura pe una dintre copiile păstrate în arhiva șantierului).

³⁷ VULPE 1928, p. 131.

³⁸ Documentația fotografică a campaniilor antebelice la Capidava poate fi consultată pe site-ul propriu, www.capidava.ro; inițial am alcătuit un album la 80 ani de cercetări arheologice (2004), găzduit de <http://www.cimec.ro/Arheologie/Arhiva-Digitala/5Situri/Capidava/Capidava.htm>.

³⁹ PÂRVAN 1916, *Raport special nr. 4. Campania a II-a de săpături la Histria*, p. 18 - 29, în special p. 18-19.

metodei de cercetare și de expunere, sobrietate a stilului și, mai ales, viabilitatea interpretărilor sale.

Proba seriozității și a talentului său pentru arheologie o făcuse Grigore Florescu din plin la Roma, unde pe parcursul celor doi ani petrecuți la Școala Română (1924-1926) urmează cu asiduitate seminariile de arheologie ale profesorului E.G. Rizo și pe cele de antichități ale prof. G. Cardinali de la Universitatea din Roma. Aici participă la conferințele lui Walter Amelung de la Institutul Arheologic German (Deutsches Archäologisches Institut - Abteilung Rom/ Istituto Archeologico Germanico) și ale altor arheologi prin muzee din Roma, face practică arheologică la Ostia, sub coordonarea prof. Guido Calza, asistă la săpăturile de la Pompei. Aici pregătește un excelent studiu dedicat unui oraș din Latium, imediat la sud de Roma, lângă Castel Gandolfo – Aricia/ Ariccia (Gr. Florescu *Aricia: studio storico-topografico*, Ephemeris Dacoromana, III, Roma, 1925, p. 1-57) și un al doilea, publicat imediat după întoarcerea în țară (Gr. Florescu, *Arcul de triumf al lui Constantin cel Mare*, Tipografia "Tiparul Românesc", București, 1927, 79 p.)⁴⁰. Pe lângă afecțiunea și încrederea cu care îl înconjoară Vasile Pârvan, Gr. Florescu găsește inspirație și sprijin în congenerul Giuseppe Lugli, reputat specialist de topografie antică romană și profesor de tehnică de construcție antică, la vremea aceea secretar permanent al Școlii Române din Roma (**Fig. 11**). În rândurile de mai sus trebuie căutată sursa formativă și explicația acelor scrupule metodologice excepționale care îl vor însoți pe Gr. Florescu și la Histria, unde va lucra, pe urmele Magistrului său, în deceniile cinci și șase ale secolului trecut⁴¹, la Răcari (Dolj), Vărădia (*Arcidava*), la Bumbști (Gorj) și Mălăiești (Prahova), ori în șantierul arheologic de la *Drobeta*, unde moare la datorie în 1960.

⁴⁰ UNGUREANU 1997, p. 286; UNGUREANU 1998, p. 257.

⁴¹ Vezi importante contribuții ale lui Grigore Florescu în *Histria I*: Gr. FLORESCU, *Incinta cea mare a cetății*, p. 66-95; *Sectoarele I-VI*, p. 99-162; Gr. FLORESCU & G. CANTACUZINO, *Zidul-incintă de pe platoul din Vestul cetății*, p. 285-292; Gr. FLORESCU, *Sectorul din Sud-Vest al cetății*, p. 293-324; Gr. FLORESCU, *Piața pavată*, p. 350-352; Gr. FLORESCU, *Străzi*, p. 352-357.

ANEXA I**1. Ministerul Cultelor și Artelor/Comisiunea Monumentelor Istorice No. 932
București, Iulie 24, 1924, Str. General Berthelot, 26.**

Legitimație

Domnul Gr. Florescu, Asistent la Muzeu, este auto-/rizat de Comisiunea noastră conform Art. 2 aliniatul b din/ "Legea pentru conservarea și restaurarea monumentelor is-/torice" publicată în Monitorul oficial No 82, 29 Iulie 1919, a/ întreprinde cercetări arheologice și săpături la Seimenii/ Mari și cercetări în Jud. Tulcea și Constanța.

Autoritățile județene și comunale sunt rugate de/ a-i da tot concursul.

Pentru Președinte, Secretar Director
V. Pârvan V.N. Drăghiceanu

Ministerul de Interne/ Direcțiunea Administrației Generale, Contenciosului și Statisticeii

Autoritățile județene și comunale din județele Tulcea și Constanța sunt rugate să dea tot concursul la cerere prezentato-/rului acestei legitimații.

p. Ministru de Interne
Modolea

Domniei Sale/ Domnului Grigore Florescu, Asistent la Muzeul Național de Antichități din București

2. Ministerul Cultelor și Artelor/Comisiunea Monumentelor Istorice f.nr.

Delegație

Domnul Grigore Florescu, delegat/ al Comisiunii și al Direcțiunii Muzeului Național de Anti-/ chități este autorizat a face săpături și cercetări arheolo-/ gice în Dobrogea, jud. Constanța, și în Oltenia.

Reînnoită în aceleași condițiuni pe anul 1929.

p. Președinte Director Muzeul Național de Antichități
Gh. Balș I. Andrieșescu
19 iulie 1928

Ministerul de Interne

Autoritățile județene și comunale sunt rugate a da/ tot concursul necesar.

p. Ministru ss. indescifrabil

Domniei Sale/ Domnului Grigore Florescu, Asistent la Universitatea din București

ANEXA II

Mapa nr. III. Manuscise Pamfil Polonic Ms nr. VIII (I Ms 7) - plic VIII

A. Cercetări de la Hârșova până la Ostrov (Silistra); cercetările de pe malul drept al Dunării de la Hârșova în sus (43 file).

p. 6 - Cetatea romană de la Calachioi/ (prob. Capidava)

La 6 km spre sud de comuna Topalu la/ locul numit „Calachioi” se găsește pe malul/ stâncos al Dunărei o cetate mare roma-/ nă de peatră.

Aici se găsește în marginea Dunărei/ sub cetate o carieră de peatră a statului/. Locuitorii spun că înaintea de/ înființarea acestei cariere se cunoștea și/ în marginea Dunărei bine valul cetatei/ și car când prin/ exploatarea carierei s-a început a dărâma/ cetatea s-a dat de un zid gros/ care mergea dea lungul Dunărei/ și care avea spre interior de la 5 m la 5 m/ stâlpi răzămători de zid așezați/ spre interiorul cetatei (sa numărat/ ca 28 de astfel de bucăți).

p. 7

Astăzi cum am zis latura aceasta a cetatei numai/ exista fiind ca cariera a înaintat în cetate/ cu 42 m. În colțul despre nordvest/ a cetatei se vede în malul carierei zidul/ înconjurător bine desenat având o grosime/ de 4 m și o înălțime de la temelie de 3 m./ Zidul este spre înafara construit cu petre/ mari cioplite de 40:40 cm.

În cetate mai găsim în colțul despre/ sudvest o altă cetățuie mai mică, ear/ în partea despre sud și nord pe lângă Dunăre încă câte un/ adaos de cetate.

Cetatea propriu zisă are forma patrată/. Latura ei despre Dunăre, după cum am/ arătat este distrusă, și avea o lungime de 122 m;/ latura despre nord măsură astăzi numai 68 m/ din 110 m cât a avut înainte, restul fiind distrus/ prin carieră. Latura despre răsărit măsură/ 122 m și în mijlocul ei se găsește o deschi-/ zătură unde a fost probabil una/

p. 8

din porțile cetatei. Latura despre sud are o/ lungime de 110 m făcând tot odată/ și împrejmuirea cetatei mică, care se afla așezată aici în colțul sudvestic./ Cetatea mică după cum am spus este așezată/ în colțul sudvestic a cet. mari/ și are forma regulat patrată măsurând/ 52: 52 m; ea este apărată afară de valuri și de/ un șanț înconjurător separat. Adausurile cetăței/ despre sud și nord au forma triunghiulară/ și se leagă de coturile de nordest și sudest a cetatei/ mari; laturile lor despre Dunăre au o lungime/ de 60-70 m. În jurul cetatei se găsește/ un șanț foarte lat și până la 10 m adânc/ prin care duce astăzi drumul principal Hârșova-Cernavoda./

În interiorul cetăței se văd urme de/ construcțiuni solide de peatră./ În jurul cetăței judecând după dărâmăturile: cărămizi și cioburi romane. Cred că/ au fost așezămintele unui oraș roman./

p. 9

Acı sau găsit de către un lucrător de la/ carieră o statuă de marmură fără cap/ care a fost luată de antreprenorul carierei/ I. Calu din Cernavoda - , aci se găsesc de/ oamenii de la carieră în continua/ fel de fel de lucruri vechi pe care le/ vând la amatori. De și ministerul/ Cultelor a declarat această cetate/ ca monument

public totuși cariera continuă/ a fi exploatată de minist. Domeniilor,/ încât nu mai știi ce se/ crezi/ căci și în alte locuri monumentele țarei: ca cetăți/ valuri etc. să distrug încontinuu de locuitori/ și chiar de oamenii statului; se vede că oamenii/ care fac aceasta nu cunosc valoarea acestor monumente/ sau o fac din reavoință./

BIBLIOGRAFIE

BĂICULESCU *et al.* 1969 - George Băiculescu, Georgeta Răduică & Neonila Onofrei, *Publicațiile periodice românești - (ziare, gazete, reviste)*, vol. 2 - *Catalog alfabetic 1907-1918 - Supliment 1790-1906*, București, 1969.

BRĂTESCU 1920 - C. Brătescu, *Dobrogea în secolul XII: Bergean, Paristrion (pagini de geografie medievală)*, AnDob, anul I (1920), 1, p. 4-38.

CAPIDAVA I - Grigore Florescu, Radu Florescu, Petre Diaconu, *Capidava. Monografie arheologică. I*, București, 1958.

CÂRPUȘ 2018 - Cornelia Cârpuș, *Capidava. Istoria unui sat dunărean*, Constanța, 2018.

CERNOVODEANU 1977 - Dan Cernovodeanu, *Știința și arta heraldică în România*, București, 1977.

COCHINO 1928 - Gh.D. Cochino, *Mine și cariere din Dobrogea, în 1878-1928, Dobrogea. Cincizeci de ani de viață românească*, București, Cultura Națională, 1928 (= AnDob 9 (1928), I, p. 385-389.

FLORESCU 1924 - Grigore Florescu, *Noi descoperiri epigrafice la Seimenii Mari*, BCMI, 17, fasc. 40 (1924), p. 88-90.

FLORESCU 1927-1932 - Grigore Florescu, *Fouilles et recherches archéologiques à Calachioi (Capidava ?)*, Dacia 3-4 (1927-1932), p. 483-515.

FLORESCU 1935-1936 - Grigore Florescu, *Fouilles archéologiques de Capidava. 1928-1936*, Dacia 5-6 (1935-1936), p. 351-386.

FLORESCU 1937-1940 - Grigore Florescu, *Fouilles archéologiques de Capidava. 1937-1940*, Dacia 7-8 (1937-1940), p. 345-351.

FLORESCU 1945-1947 - Grigore Florescu, *Fouilles archéologiques de Capidava. 1940-1945*, Dacia 11-12 (1945-1947), p. 209-220.

FLORESCU 1949 - Grigore Florescu, *Săpăturile arheologice de la Capidava (1948)*, Studii. Revistă de știință și filosofie, II, 1 (1949), p. 130-131.

GRECEANU 1990 - Radu Sc. Greceanu, *Buletinul Comisiunii Monumentelor Istorice 1908-1945. Anuarul Comisiunii Monumentelor Istorice 1914-1915, 1942-1943. Indici bibliografici*, BCMI (1990), 3-4, p. 45-148.

HISTRIA I - Em. Condurachi, Gr. Florescu, V. Canarache, S. Dimitriu, D.M. PIPPIDI, G. Cantacuzino, I. Stoian, Vl. Zirra, *Histria. Monografie arheologică*, I, București, 1954.

IONESCU-DOBROGIANU 1904 - M.D. Ionescu-Dobrogianu, *Dobrogea în pragul veacului al XX-lea. Geografia matematică, fizică, politică, economică și militară*, București, 1904.

ISM V - Emilia Doruțiu-Boilă, *Inscriptiones Scythiae Minoris, V: Capidava - Troesmis - Noviodunum*, București, 1980.

PÂRVAN 1906 - Vasile Pârvan, *Salsovia*, Convorbiri literare, XL, nr. 10, 1906, p. 962-975; nr. 11, p. 1017-1040.

PÂRVAN 1913 - Vasile Pârvan, *Descoperiri nouă in Scythia Minor. Ședința dela 8 maiu 1913*, AARMSI, II, tom 35 (1913), p. 467-550 (+13 pl.).

PÂRVAN 1916 - Vasile Pârvan, *Raport asupra activității Muzeului Național de Antichități în cursul anului 1915 înaintat domnului Ministru al Instrucțiunii și Cultelor de Directorul Muzeului*, București, 1916.

POPOIU 2001 - P. Popoiu, *Antropologia habitatului în Dobrogea*, colecția Om-natură-cultură, București, 2001.

TOCILESCU 1894 - Gr. Tocilescu, *Neue Inschriften aus Rumänien*, AEM 17, Heft I, 1894, Vienna, S. 81-113.

TOCILESCU 1896 - Gr. Tocilescu, *Neue Inschriften aus Rumänien*, AEM 19, Heft 1, 1896, S. 79-111.

TOCILESCU 1900 - Grigore Tocilescu, *Fouilles et recherches archéologiques en Roumanie. Communications faites à l'Académie des Inscriptions et Belles-Lettres de Paris 1892-1899*, Bucarest, 1900.

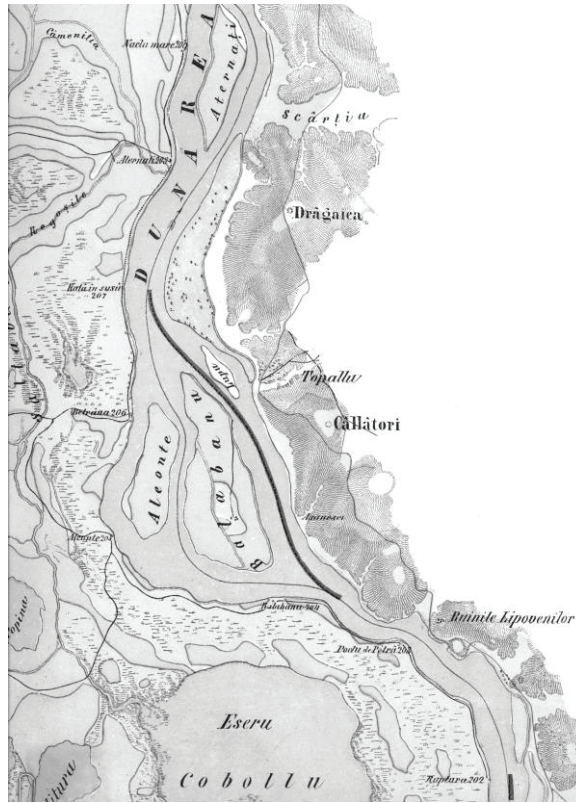
TOCILESCU 1903 - Grigore Tocilescu, *Câteva monumente epigrafice descoperite în România*, RIAF 9 (1903), 1, p. 3-83.

UNGUREANU 1997 - Ioan Ungureanu, *Școala română din Roma și unele probleme ale slujitorilor ei reieșite din corespondență (Vasile Pârvoan, Grigore Florescu, Paul Nicorescu, Nicolae Buta, Scarlat Lambrino)*, Carpica, 26 (1997), 1, p. 282-299.

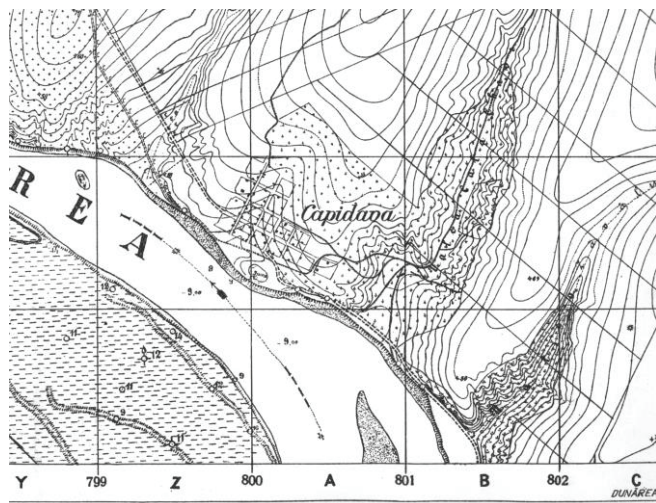
UNGUREANU 1998 - Ioan Ungureanu, *Grigore Florescu – personalitate marcantă a istoriografiei românești*, Carpica 27 (1998), p. 256-261.

VULPE 1928 - Radu Vulpe, *Activitatea arheologică în Dobrogea în cei 50 ani de stăpânire românească, în 1878-1928, Dobrogea. Cincizeci de ani de viață românească*, București, Cultura Națională, 1928 (= AnDob 9 (1928), 1, p. 117-144.

WEISS 1911 - Jakob Weiss, *Die Dobrudscha im Altertum. Historische Landschaftskunde*, Sarajevo, 1911.



**Fig. 1 - Charta României Meridionale.
Detaliu – Ruinele Lipovenilor (Col. XIII, Ser. 6).**



**Fig. 2 - Planul Director de Tragere – detaliu Capidava
(Id 1185, indicativ5345, an tipărire 1955).**



Fig. 3 - Harta Jakob WEISS, Die Dobrujscha im Altertum. Historische Landschaftskunde, Sarajevo, 1911.



Fig. 3 - Detaliu extras din Harta Jakob WEISS, *Die Dobrudscha im Altertum. Historische Landschaftskunde*, Sarajevo, 1911.

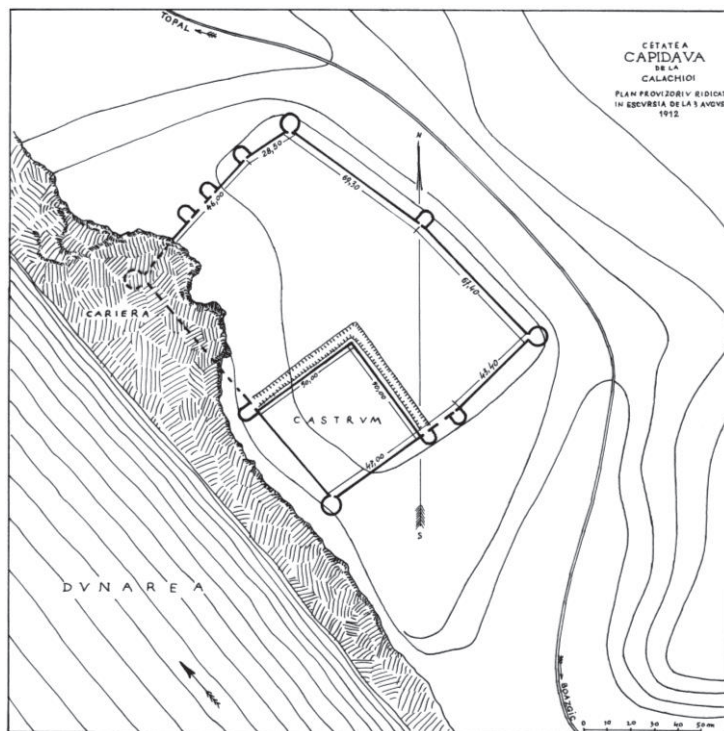
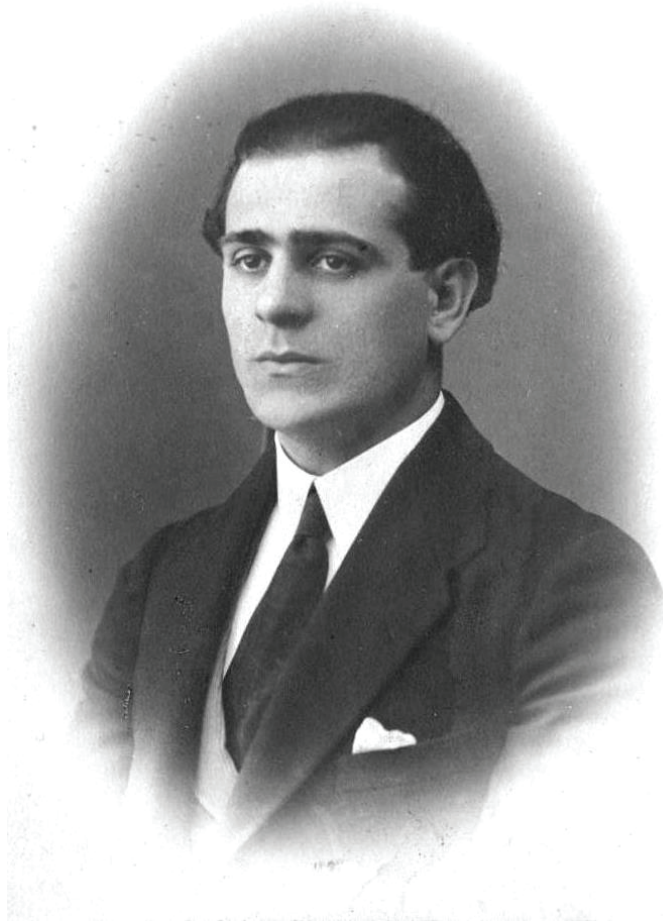


Fig. 4 - Plan cetatea Capidava de la Calachioi – P. Polonic (1912),
vezi PÂRVAN 1913, p. 474, fig. 2.



**Fig. 5 - Fotografie inedită Grigore Florescu.
Arhiva fam. Florescu / av. R. Georgescu.**

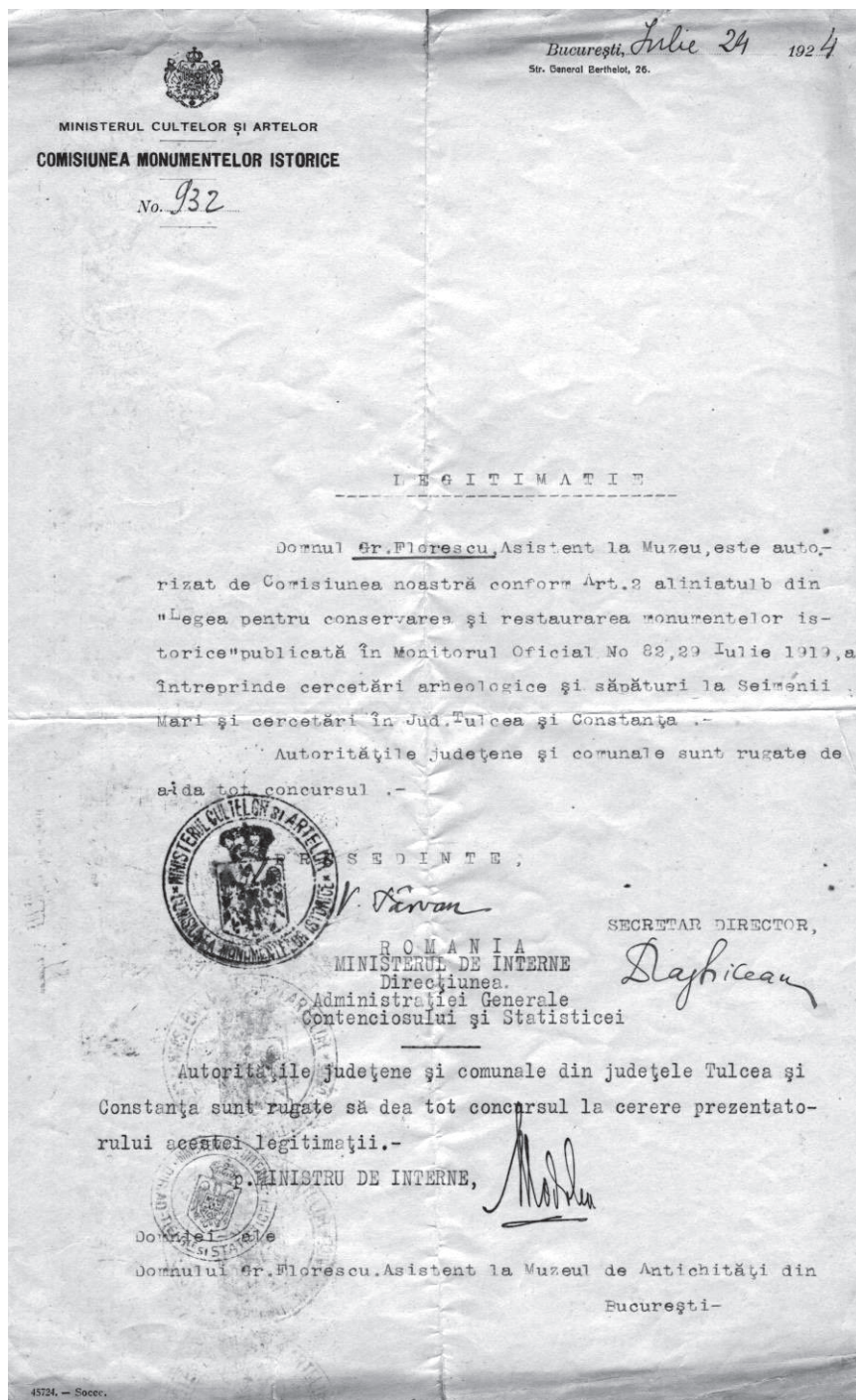


Fig. 6 - Fotografie inedită - autorizație cercetare 1924 a lui Gr. Florescu. Arhiva șantierului arheologic Capidava.

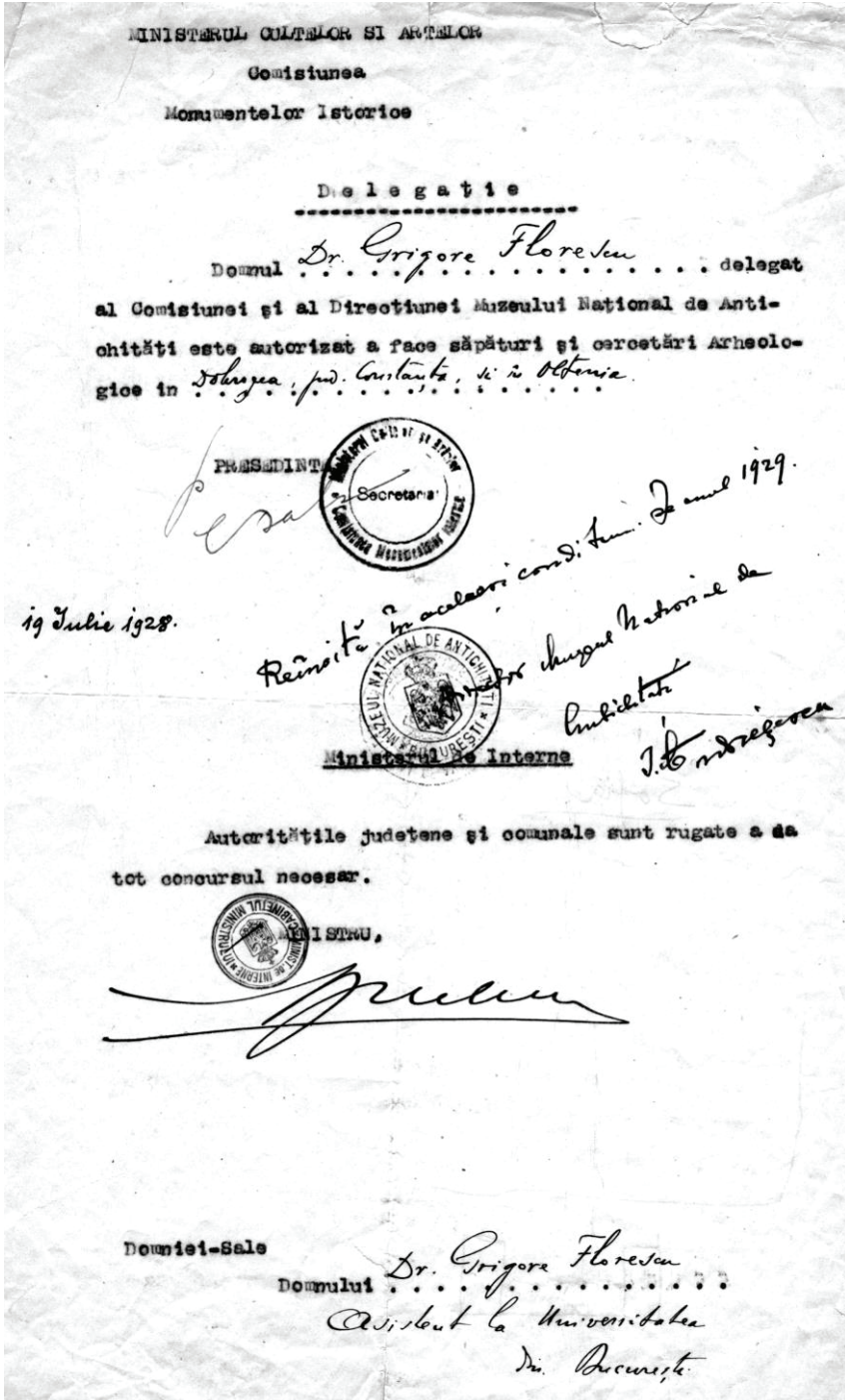


Fig. 7 - Fotografie inedită - autorizație cercetare 1928 a lui Gr. Florescu. Arhiva șantierului arheologic Capidava.



Fig. 8 - Linie decauville lângă turnul nr. 4. Arhiva șantierului arheologic Capidava, după 1927.

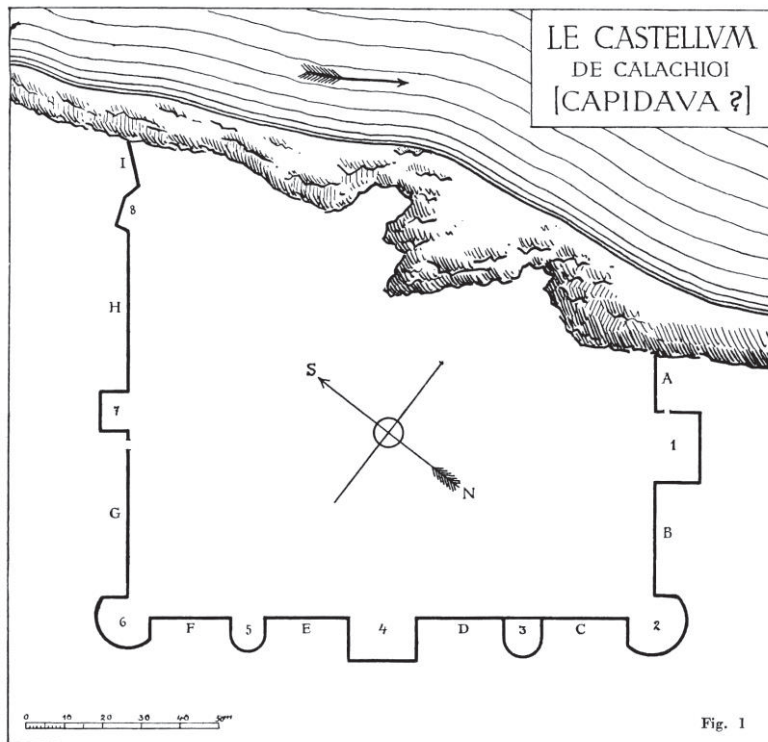


Fig. 9 - Plan arh. C. Duțulescu – Capidava după cercetările 1924, 1926-1927 (FLORESCU 1927-1932, p. 485, fig. 1).



Fig. 10 - Fotografie inedită – Bal mascat la Școala Română de la Roma, fără dată precisă (1924-1926). Arhiva fam. Florescu/ av. R. Georgescu.