

UN GRUP MONETAR DIN VREMEA LUI CONSTANTIIUS II (337-361) DESCOPERIT ÎN ZONA SUBURBANĂ A TOMISULUI

Dan VASILESCU*

Cuvinte-cheie: Constanța, grup monetar, Constantius II, context arheologic.

Keywords: Constanța, monetary group, Constantius II, archaeological context.

Rezumat: Descoperirea a fost prilejuită de construirea unui imobil într-o zonă cu potențial arheologic reperat, în cartierul Km 5 al municipiului Constanța. Cercetarea arheologică, desfășurată în prima parte a anului 2018, a relevat existența unor vestigii din epocile elenistică (secolele IV-III a. Chr.) și romană timpurie (secolele II-III p. Chr.). Perioada romană târzie (secolul al IV-lea p. Chr.) este slab reprezentată și doar prin obiecte de metal. Grupul monetar este alcătuit din 22 de piese din metal comun (billon), încadrate în intervalul 351-361. Acesta provine din umplutura superioară a unui șanț funcțional în secolele II-III și constituie un terminus ante quem pentru dezafectarea lui. Monedele nu se aflau grupat, ci împrăștiate pe o suprafață de cca. 2,50 m², fiind recuperate de la adâncimi cuprinse între -0,45 și -1,05 m. Grupul prezintă o structură care asociază trei valori nominale: AE2 redus (trei exemplare) și AE3 (14 exemplare) specifice tipului FEL TEMP REPARATIO (călăreț căzut), respectiv AE3 redus (cinci exemplare), de tip SPES REIPUBLICAE. Monedele au fost bătute în atelierele de la Aquileia, Siscia (câte un exemplar fiecare), Sirmium, Nicomedia, Cyzicus (cu două exemplare fiecare), Heraclea (cu trei exemplare) și Constantinopolis (opt exemplare). Descoperirea constituie cel mai probabil un „depozit” de circulație și oferă o imagine relevantă asupra numerarului mărunț care circula în provincia Scythia la sfârșitul domniei lui Constantius II.

Abstract: The discovery was occasioned by the construction of a building in Km 5 area of Constanța, an urban archaeological zone. The archaeological research, carried out in the first half of 2018, revealed the existence of remains from Hellenistic (4th-3rd century BC) and Early Roman (2nd-3rd century AD) periods. The Late Roman period (4th century

* Dan VASILESCU: Muzeul de Istorie Națională și Arheologie Constanța, Piața Ovidiu, nr. 12, Constanța, cod 900745; e-mail: vasilescu.n.dan@gmail.com.

AD) is poorly represented and only by metal objects. The monetary group consists of 22 bronze pieces (billon), dated in the period of 351-361 AD. It comes from the top filling of a ditch that functioned during the 2nd and 3rd centuries AD and it gives a terminus ante quem for its disuse. The coins were not found together, but scattered over an area of around 2.50 square metres, being recovered from depths between -0.45 and -1.05 metres. The group is composed of three conventional denominations: AE2 reduced (three coins) and AE3 (14 coins) of FEL TEMP REPARATIO (FH) type and AE3 reduced (five coins) of SPES REIPUBLICAE type. The coins were struck at the mints of Aquileia, Siscia (with one piece each), Sirmium, Nicomedia, Cyzicus (with two pieces each), Heraclea (with three pieces) and Constantinople (eight pieces). The discovery is most likely a currency „hoard” and provides a relevant picture of the small change used in Scythia province at the end of Constantius II's reign.

În ultimii cinci ani, cercetările arheologice preventive din municipiul Constanța s-au înscris pe un trend ascendent. Majoritatea s-au desfășurat în aria funerară a orașului antic Tomis, însă o parte au vizat și nuclee de locuire din apropierea acestuia, mai puțin cercetate. Un astfel de nucleu este așezarea romană suprapusă de actualele cartiere Km 5 și Viile Noi, identificată prin cod RAN 60428.39. Aceasta a fost semnalată anterior prin descoperiri ceramice, epigrafice, sculpturale și numismatice¹. De altfel, există câteva fotografii aeriene germane din Al Doilea Război Mondial care surprind părți din așezare, evidențiate sub forma unor anomalii deschise la culoare.

În urma cercetării arheologice preventive efectuate în anul 2018 pe terenul situat în Str. Mesteacănelui, nr. 4, cartier Km 5 (Pl. I/1), a fost descoperit un grup monetar², care face obiectul acestui studiu³. Cercetările au relevat existența unor vestigii din epocile elenistică (sec. IV-III a. Chr.) și romană timpurie (sec. II-III p. Chr.). Locuirea în zonă pare să fi fost mai intensă în prima jumătate a secolului III p. Chr., până la domnia lui Gordian III (238-244). A urmat apoi un hiatus de peste 50 de ani, timp în care complexele identificate (construcții cu fundație de piatră, șanțuri, gropi etc.) au fost astupate total sau parțial. Perioada romană târzie (sec. IV p. Chr.) este slab reprezentată și doar prin obiecte de metal.

Grupul monetar este alcătuit din 22 de piese din metal comun (billon), încadrate în intervalul 351-361. Majoritatea se păstrează într-o stare de conservare bună și toate sunt patinate asemănător, lipsite de urme serioase de coroziune. Grupul provine din umplutura superioară a unui șanț funcțional în sec. II-III

¹ COVACEF 1970, p. 231-233; BĂRBULESCU & RĂDULESCU 1994, p. 161-166; BĂRBULESCU 2001, p. 58-59; ISVORANU 2012, p. 19-72.

² Prin „grup monetar” ne referim la situația în care două sau mai multe monede sunt descoperite în același context arheologic, dar împrăștiate pe o suprafață restrânsă sau relativ restrânsă, fiind extrase chiar și de la adâncimi diferite, fără a exista indicii ale depozitării lor într-un recipient de orice natură. Recunoașterea acestor grupuri monetare în săpătura arheologică nu este întotdeauna facilă, însă se recomandă semnalarea celor identificate (BUTCHER 2013, p. 4). Există și cazuri în care percepția inițială de grup monetar a fost ulterior respinsă (cf. PÎSLARU 2009, p. 119-125).

³ Aducem și cu această ocazie mulțumiri colegilor Constantin Băjenaru și Radu Petcu pentru amabilitatea de a ne oferi spre publicare lotul monetar.

(complexul C 10) și constituie un *terminus ante quem* pentru dezafectarea lui⁴. Monedele nu se aflau grupat, ci împrăștiate pe o suprafață de aproximativ 2,50 m², printre resturi de țigle, olane și fragmente ceramice romane timpurii, fiind extrase de la adâncimi cuprinse între -0,45 și -1,05 m față de nivelul actual (Pl. I/2)⁵. Având în vedere faptul că majoritatea au fost găsite în poziție orizontală și adâncimile sunt în ordine descrescătoare dinspre est spre vest (pe direcția șanțului), acestea ar fi putut fi pierdute într-o adâncitură a șanțului, umplută ulterior cu pământ și resturi menajere. Nu excludem însă posibilitatea ca piesele să se fi aflat în poziție secundară, fiind aduse de undeva din apropiere și aruncate împreună cu resturile amintite.

Apariția grupului monetar într-o zonă lipsită deocamdată de urme concrete de locuire din perioada căreia îi aparține (ceramică, clădiri, șanțuri etc.), s-ar putea explica prin faptul că ne aflăm în perimetrul așezării romane timpurii, abandonată la acea vreme. Nucleul de locuire din secolul al IV-lea p. Chr. s-ar putea localiza în apropiere, în cartierul vecin, Viile Noi, de unde provin mai multe monede romane târzii⁶.

Grupul prezintă o structură care asociază trei valori nominale: AE2 redus (trei exemplare), AE3 (14 exemplare) și AE3 redus (cinci exemplare). Acestea corespund cu trei perioade distincte în evoluția sistemului monetar roman: 348-354, 354-358 și 358-361. Din primele două sunt atestate emisiuni de tip FEL TEMP REPARATIO (FH/călăreț căzut), iar din ultima piese de tip SPES REIPVBLICE (împărat cu glob și lance). 19 monede au atelierul precizat, iar două provin sigur din Propontida (Pl. II; tabelul 1). Repartiția pe emitenți reflectă imaginea general valabilă la nivel de imperiu, cu o preponderență a emisiunilor lui Constantius II (14 exemplare), urmat de *Caesares* Iulian (șase exemplare) și Constantius Gallus (două exemplare).

Perioada 348-354 se caracterizează printr-un efort susținut al statului roman de a menține nominalele de billon introduse în urma reformei din anul 348. Măsurile au urmărit scăderea treptată a etalonului de greutate, în paralel cu modificarea conținutului de argint din compoziție. Semnalarea acestora s-a realizat prin introducerea unor simboluri pe monede⁷. Cele mai timpurii emisiuni din grupul monetar descoperit la Constanța sunt de modul AE2 (*maiorina*) și aparțin seriei Δ, simbol prezent pe avers, în spatele bustului, care marca reducerea ponderală din anul 352 (de la cca. 4,70 g la 4,34 g = 1/72 livră)⁸. Dintre acestea, una a fost emisă de Constantius II la Constantinopolis, iar celelalte două poartă efigia lui Constantius Gallus Caesar și provin de la Sirmium, respectiv

⁴ În colmatarea unui perete al șanțului a fost găsită o monedă de la Septimius Severus, bătută la Marcianopolis, în anii (?)207-210, care oferă un *terminus post quem* pentru dezafectare.

⁵ Distribuția pe adâncimi a monedelor este următoarea: -0,45 m (cat. nr. 3); -0,55 m (nr. 4); -0,55-0,60 m (nr. 1, 10, 15); -0,60 m (nr. 11, 13); -0,65 m (nr. 17); -0,70 m (nr. 18, 19); -0,75 m (nr. 2, 6, 7, 8, 14, 20, 21); -0,80 m (nr. 9); -0,85 m (nr. 12, 16); -0,95 m (nr. 22); -1,05 m (nr. 5).

⁶ Vezi *supra*, n. 1.

⁷ KENT 1981, p. 64; DEPEYROT 1992, p. 63-65; HARL 1996, p. 167-170.

⁸ KENT 1981, p. 37.

Heraclea. Precum în numeroase cazuri, piesa de la Heraclea a fost bătută pe o pastilă mai mică decât ștanțele.

Tabelul 1 – Repartiția monedelor din grup pe perioade și ateliere.

Perioada	AQ	SIS	SIRM	HER	CON	NIC	CYZ	Total
348-354			1	1	1			3
354-358	1	1	1	2	5	1	1	12
358-361					2	1	1	4
Total	1	1	2	3	8	2	2	19
%	5,26	5,26	10,52	15,78	42,10	10,52	10,52	

Majoritatea monedelor din grup se încadrează în intervalul 354-358, perioadă în care unicul nominal de billon emis în cantități considerabile este AE3, tip FEL TEMP REPARATIO (FH). Acesta a înlocuit piesele de modul AE2 către sfârșitul anului 353 sau la începutul celui următor⁹, pornind cu o greutate de cca. 2,50 g (1/120 livră), pentru a ajunge la doar 2,26 g (1/137 livră) după introducerea simbolului M¹⁰, probabil în 356¹¹. Lotul nostru prezintă exemplare din ambele serii, șase din prima fază și șapte cu M în câmp-stânga pe revers. Pentru o singură monedă (**cat. 17**) nu s-a putut stabili cărei serii îi aparține. În ceea ce privește situația pe emitenți, nouă piese au fost atribuite lui Constantius II, însă și Iulian, în calitate de Caesar, este bine reprezentat, cu cinci exemplare, toate din seria cu M. Repartiția pe ateliere ne arată o preponderență a atelierelor din Propontida (10 exemplare), urmate de cele balcanice (două exemplare) și italice (un exemplar), o situație firească pentru provincia Scythia. Trei monede datate în această perioadă prezintă singurele variante neînregistrate în cataloagele de specialitate din grup. Prima atestă asocierea dintre efigia lui Constantius II cu varianta FH3 a tipului FEL TEMP REPARATIO, simbolul •M• și seria cu stea în exergă de la Constantinopolis (**cat. 10**), asociere consemnată anterior doar pentru Iulian Caesar (RIC, VIII, nr. 145A). A doua piesă a fost bătută la Nicomedia pentru Iulian Caesar și prezintă un mic detaliu la modul de reprezentare al călărețului, care are capul gol și nu acoperit cu bonetă, precum apare în descrierea din RIC, VIII (**cat. 14**)¹². Ultima piesă, emisă tot în numele lui Iulian Caesar, provine de la Cyzicus,

⁹ Cf. KENT 1981, p. 346. Se pare că reforma nu a fost aplicată în același timp și a existat un decalaj între ateliere (SALAMA & HOLLARD 2007-2008, p. 197-200).

¹⁰ DEPEYROT 1992, p. 66.

¹¹ KENT 1981, p. 37. Pentru anul 357, cf. POENARU BORDEA 1986, p. 477.

¹² Particularitatea a fost recent semnalată și într-un lot monetar provenit din Dobrogea, unde se subliniază faptul că noua variantă apare mult mai frecvent în descoperiri decât cea înregistrată anterior (VASILESCU, CUSTUREA & TALMAȚCHI 2015-2016, p. 220).

aparține seriei cu M în câmp și prezintă o altă variantă de împărțire a legendei reversului (**cat. 15**), atestată doar pentru seria anterioară (RIC, VIII, nr. 108-109).

Grupul se încheie cu cinci emisiuni de tip SPES REIPVBLICE, date în anii 358-361. Toate au fost bătute în ateliere din Propontida, patru pentru Constantius II și una în numele lui Iulian Caesar. Deși au fost considerate în majoritatea publicațiilor emisiuni de modul AE4, am preferat să le numim AE3 redus, deoarece am sesizat de-a lungul timpului că multe exemplare au fost bătute cu ștanțe de diametru corespunzător seriilor anterioare (354-358), unele având greutatea apropiate. Cert este faptul că introducerea acestor emisiuni, echivalente cu 1/144 livră, a marcat ultima reducere ponderală a monedei din metal comun din timpul lui Constantius II¹³, unele exemplare remarcându-se printr-un conținut ridicat de plumb și foarte scăzut de argint (rezidual)¹⁴.

Starea bună de conservare a pieselor din grup și gradul scăzut de uzură, permit o comparație la nivel metrologic. Din **tabelul 2** reiese faptul că media de greutate înregistrată pentru fiecare serie monetară se apropie foarte mult de valorile înregistrate în volumul VIII al seriei Roman Imperial Coinage¹⁵. La prima vedere, se poate afirma că standardul teoretic (raportarea la livră) nu era respectat cu strictețe. Însă diferențele nu sunt foarte mari, iar imaginea ar putea fi distorsionată și de faptul că monedele au apucat totuși să circule ceva timp înainte de a fi pierdute. În orice caz, putem presupune o abordare mai flexibilă a standardelor pentru emisiunile din billon și una mult mai strictă pentru cele din metal prețios.

Tabelul 2 – Date metrologice comparative (după KENT 1981, p. 64).

Nominal convențional	Perioada de producție	Media greutăților (grup)	Media greutăților (RIC VIII)		Standard teoretic (RIC VIII)	
			g	exemplare	g	lb.
AE2 (seria Δ)	352-354	4,26	4,34	670	4,48	1/72
AE3	353/354-356	2,45	2,48	679	2,71	1/120
AE3 (seria M)	356-358	2,28	2,26	103	2,46	1/137
AE3 redus	358-361	1,99	1,96	20	2,25	1/144

Prin structura lui, grupul se înscrie în rândul loturilor obișnuite din provincia Scythia, încheiate cu emisiuni din anii 358-364, puține la număr, în care predomină monedele date în intervalul 354-358, cu reminiscențe ale perioadei 348-354 (**tabelul 3**). Cele mai apropiate analogii editate reprezintă depozite

¹³ DEPEYROT 1992, p. 67, unde este avansat raportul de 1/156 livră.

¹⁴ COPE 1974, p. 242-243, cu o echivalare a emisiunilor de 1/168 livră.

¹⁵ KENT 1981, p. 64.

funerare, unul recuperat dintr-un sarcofag de la Constanța¹⁶, iar celălalt descoperit într-un punct situat în apropierea localității Șipote (com. Deleni, jud. Constanța)¹⁷, ambele considerate a reflecta circulația monetară la momentul depozitării.

Tabelul 3 – Structura comparativă a unor loturi monetare din Dobrogea încheiate în intervalul 358-364.

Perioada		Constanța (2018)		Constanța (1931)		Șipote (1971)	
348-354	AE2 modul mic		3 (13,63 %)	1	1 (7,69 %)		1 (5,26 %)
	seria Δ	3				1	
354-358	prima serie	6	14 (63,63 %)		7 (53,84 %)	4	12 (63,15 %)
	M	7		6		7	
	serie incertă	1		1		1	
358-361			5 (22,72 %)		5 (38,46 %)		4 (21,05 %)
361-364							2 (10,52 %)
Total		22		13		19	

În ceea ce privește repartitia pe ateliere, constatăm în toate cazurile preponderența pieselor din Propontida (80,95% - grup 2018; 60% - depozit sarcofag; 81,25% - depozit Șipote), zonă reprezentată exclusiv la nivelul perioadei 358-364. Pe de altă parte, subliniem absența emisiunilor *ante* 348¹⁸, în contrast cu persistența în circulație a monedelor bătute pe modul AE2, chiar și la opt ani distanță după sistarea producției lor¹⁹. Folosirea concomitentă a nominalelor AE2 și AE3 după anul 354 este confirmată și prin fragmentul de tezaur de la Sălcișoara (com. Jurilovca, jud. Tulcea), din care doar 19 piese au putut fi recuperate, dintr-un

¹⁶ POENARU BORDEA & OCHEȘEANU 1991, p. 353-359.

¹⁷ STAVRU 1972, p. 241-248; OCHEȘEANU 1972, p. 489-490, nr. 6. Tezaurul de la Saraiu (jud. Constanța), alcătuit din 4164 monede de bronz și considerat inițial a se încheia cu emisiuni de la Iulian Apostatul, se datează de fapt mai târziu, piesele fiind încadrate între anii 330/335 și 364/378 (MOISIL 2010, p. 427-428, cu bibliografia).

¹⁸ Amintim aici un mic depozit funerar de la Mangalia, care prezintă în compoziție două emisiuni din anii 337-340 și una din 358-361 (POENARU BORDEA & OCHEȘEANU 1991, p. 359-360). Chiar dacă nu se regăsesc în grupurile prezentate, emisiunile AE4 din anii 336-348 nu au dispărut de pe piață, ci s-au menținut în circulație, fiind încă acceptate în secolul al V-lea (cf. POENARU BORDEA & OCHEȘEANU 1990, p. 297).

¹⁹ Acestea mai apar sporadic în grupurile constituite în anii 364-378 (cf. VASILESCU 2018, p. 63-77).

total de peste 1000²⁰. Toate aceste descoperiri par a susține noua interpretare a legii din *Codex Theodosianus* (CTh IX, 23, 1), document datat în anul 356, nu în 354, cum se considera anterior. Legea nu a fost emisă pentru a impune un monopol al emisiunilor AE3 în tot imperiul (demonetizarea AE2), ci se referea la o situație particulară din Gallia²¹.

După dimensiuni, structură și circumstanțele descoperirii, putem concluda că lotul monetar descoperit în anul 2018 s-ar înscrie în categoria „depozitelor” de circulație de mică valoare și oferă o imagine relevantă asupra numerarului mărunț care circula în provincia Scythia la sfârșitul domniei lui Constantius II (337-361)²². Pierderea lui s-a produs cândva între anii 358 și 364, în condiții necunoscute. Absența emisiunilor de la Iulian în calitate de Augustus sugerează un *terminus* anterior reformei întreprinse de acesta în anul 362²³. Numărul scăzut al descoperirilor cunoscute din această perioadă a determinat introducerea cât mai rapidă în circuitul științific a grupului monetar de la Constanța.

CATALOG

La identificarea monedelor au fost folosite următoarele referințe: LRBC II – CARSON & KENT 1965; RIC VIII – KENT 1981. În cazul simbolurilor de pe revers, citirea se va efectua după cum urmează: S / – // SMHΔ = S în câmp-stânga / fără simbol în câmp-dreapta // exerga; •S• A // [?](SIRM) = •S• supra A poziționate deasupra liniei // exerga. Toate piesele se păstrează în colecția Muzeului de Istorie Națională și Arheologie Constanța (MINAC).

348-354

Sirmium

Constantius Gallus Caesar

1. AE2 (redus); 6h; 3,96 g; 21,4 x 19 mm; MINAC, inv. 83856; **Pl. III/1.**

Av: **D N CONSTANTIV[s ivn n](OB C)**

Δ în spatele bustului

Rv: **FEL TEMP RE – [paratio] (FH3)**

•S• A // [?](SIRM)

Catalog: LRBC, II, p. 76, nr. 1602; RIC, VIII, p. 387, nr. 45.

Observații: imprimată incomplet.

Heraclea

Constantius Gallus Caesar

2. AE2 (redus); 5h; 4,44 g; 20,2 x 18 mm; MINAC, inv. 83861; **Pl. III/2.**

Av: **(D N CO)[ns](TAN) – TIVS NOB C**

Δ în spatele bustului

Rv: **FEL [temp re – paratio] (FH3)**

S / – // SMHΔ

²⁰ POENARU BORDEA & DICU 2000, p. 423-425. Pentru descoperiri similare din imperiu, vezi KENT 1981, p. 87-88, Tabelele 8 și 9.

²¹ DELMAIRE 2003, p. 163-174, cu bibliografia. Pentru confirmarea observațiilor lui R. Delmaire, vezi PILON 2016, p. 274-275.

²² Pentru estimări ale ratei de schimb între *solidus* și monedele din metal comun specifice perioadei în care se încadrează grupul, vezi DEPEYROT 1992, p. 70-73.

²³ HARL 1996, p. 171.

Catalog: LRBC, II, p. 83, nr. 1899; RIC, VIII, p. 436, nr. 89.

Observații: pastila mai mică decât ștanțele.

Constantinopolis

Constantius II

3. AE2 (redus); 12h; 4,38 g; 21 x 19,4 mm; MINAC, inv. 83855; **Pl. III/3.**

Av: **D N CONSTAN – (TIVS) P F AVG**

Δ în spatele bustului

Rv: **[f](EL) TEMP RE – PARAT(IO) (FH4)**

Γ • / – // [cons...]

Catalog: cf. LRBC, II, p. 86, nr. 2030; cf. RIC, VIII, p. 457, nr. 109.

Observații: imprimată incomplet.

354-358

Aquileia

Constantius II

4. AE3; 7h; 2,73 g; 20,3 x 19 mm; MINAC, inv. 83853; **Pl. III/4.**

Av: **D N CONSTAN – [tivs p f] AVG**

Rv: **FEL TEMP | REP(A)[ratio] (FH3)**

II / – // AQP

Catalog: LRBC, II, p. 66, nr. 932; RIC, VIII, p. 334, nr. 208 sau p. 335, nr. 212.

Observații: imprimată incomplet.

Siscia

Constantius II

5. AE3; 12h; 2,34 g; 19 x 18 mm; MINAC, inv. 83874; **Pl. III/5.**

Av: **D N CONSTAN – TIVS P F AVG**

Rv: **(FE)L TEMP | REPARATIO (FH3)**

Δ(S)IS

Catalog: LRBC, II, p. 71, nr. 1222 sau 1228; RIC, VIII, p. 375, nr. 352 sau p.

377, nr. 361.

Sirmium

Constantius II

6. AE3; 6h; 2,21 g; 20 x 17,4 mm; MINAC, inv. 83864; **Pl. III/6.**

Av: **D N CONSTAN – [tivs p f avg]**

Rv: **FEL TEMP | [reparatio] (FH3)**

ASIR(M) sau ASIR(M)[•]

Catalog: LRBC, II, p. 76, nr. 1603 sau 1605; cf. RIC, VIII, p. 388, nr. 48, 52 sau p. 389, nr. 69.

Observații: are aversul și reversul descentrat; imprimată incomplet.

Heraclea

Constantius II

7. AE3; 11h; 2,54 g; 15,8 x 15 mm; MINAC, inv. 83865; **Pl. III/7.**

Av: **D N CONSTAN – [tivs p f avg]**

Rv: **[fel temp] | (REPA)RATIO (FH3)**

(S)MHA

Catalog: LRBC, II, p. 83, nr. 1900; RIC, VIII, p. 436, nr. 90.

Observații: pastila mai mică decât ștanțele.

Iulian Caesar

8. AE3; 5h; 2,06 g; 16 x 15 mm; MINAC, inv. 83868; **Pl. III/8.**

Av: **[d n cl ivlianvs nob ca](ES)** sau **[d n cl ivlianv – s nob ca](ES)**

Rv: **[f]EL (T)[em]P | REPARA(TI)[o]** (FH3) **M / – // [s](MH)[?]**

Catalog: LRBC, II, p. 83, nr. 1903 sau 1904; RIC, VIII, p. 437, nr. 94 sau 95.

Observații: lipsă un fragment (rupt).

Constantinopolis

Constantius II

9. AE3; 12h; 2,30 g; 18,8 x 16,2 mm; MINAC, inv. 83872; **Pl. III/9.**

Av: **D N CONSTAN – TIVS P F (AVG)**

Rv: **[fel] TEMP RE – PARATIO** (FH3) **• / – / [c](ON)[s][?]**

Catalog: LRBC, II, p. 87, nr. 2043; RIC, VIII, p. 458, nr. 121.

Observații: imprimată incomplet.

10. AE3; 6h; 1,90 g; 16,5 x 15 mm; MINAC, inv. 83857; **Pl. III/10.**

Av: **[d n co](NSTAN – TI)[vs] P F AVG**

Rv: **[fel temp re – p]ARATIO** (FH3) **(•)M• / – // [c]ONS⊗***

Catalog: LRBC, II, –; cf. RIC, VIII, p. 460, nr. 144, dar varianta FH4.

Observații: flan fisurat.

11. AE3; 12h; 2,62 g; 18 x 17 mm; MINAC, inv. 83854; **Pl. III/11.**

Av: **D N CONSTAN – [tivs] P F AVG**

Rv: **FEL TEMP (RE) – PARATIO** (FH3) **•M• / – // (C)ONS[...]**

Catalog: cf. LRBC, II, p. 87, nr. 2049; cf. RIC, VIII, p. 460, nr. 137, tip general.

Observații: imprimată incomplet.

Iulian Caesar

12. AE3; 4h; 1,68 g; 15 mm; MINAC, inv. 83871; **Pl. III/12.**

Av: **D N CL IVL[ianvs nob Caes]**

Rv: **FEL TEMP R – EPA[ratio]** (FH4) **•M• / – // (C)[ons...]**

Catalog: cf. LRBC, II, p. 87, nr. 2052; cf. RIC, VIII, p. 460, nr. 140, tip general.

Observații: pastila mai mică decât ștanțele; are reversul descentrat.

13. AE3; 12h; 2,58 g; 17 x 15,8 mm; MINAC, inv. 83866; **Pl. III/13.**

Av: **D N CL IVLIANVS NOB (CAES)**

Rv: **[f]EL TEMP RE – PARA(T)[io]** (FH3/4) **•M• / – // [cons...]**

Catalog: cf. LRBC, II, p. 87, nr. 2051, tip general; cf. RIC, VIII, p. 460, nr. 138, tip general.

Nicomedia

Iulian Caesar

14*. AE3; 12h; 2,59 g; 16,5 x 16 mm; MINAC, inv. 83867; **Pl. III/14.**

* Atelier identificat după legenda aversului, în asociere cu varianta de împărțire a legendei reversului și simbol.

Av: [d n] (IV)LIANVS | NOB CAE(SA)[r]

Rv: [f](EL) TEMP RE – PARATI(O) (FH3)

M / – // [smn...]

Catalog: cf. LRBC, II, p. 92, nr. 2314; cf. RIC, VIII, p. 482, nr. 111.

Particularități stilistice: călărețul are capul gol.

Cyzicus

Iulian Caesar

15. AE3; 6h; 2,57 g; 18 x 17 mm; MINAC, inv. 83858; Pl. III/15.

Av: D N FL CL I(V)[li] – ANVS NO(B) CS

Rv: FEL T(EM)[p r] – EPARATIO (FH3)

•M• / – // [sm]KΔ

Catalog: cf. LRBC, II, p. 97, nr. 2503, dar cu altă variantă de împărțire a legendei reversului (P | R); cf. RIC, VIII, p. 499, nr. 116, dar cu altă variantă de împărțire a legendei reversului (P | R).

Observații: imprimată incomplet.

Heraclea / Cyzicus

Constantius II

16**. AE3; 12h; 2,59 g; 16,5 x 15,6 mm; MINAC, inv. 83870; Pl. III/16.

Av: (D N) CONSTAN – TIVS P F AVG

Rv: FEL TEMP | REPARATIO (FH3)

exerga ștersă în urma baterii

Catalog: cf. LRBC, II, p. 83, nr. 1900 sau p. 96, nr. 2496; cf. RIC, VIII, p. 436, nr. 90 sau p. 498, nr. 104.

Observații: imprimată incomplet.

Propontida ?

Constantius II

17***. AE3; 6h; 2,17 g; 15,5 x 14,6 mm; MINAC, inv. 83862; Pl. III/17.

Av: [d n constan – ti](VS P F AVG)

Rv: [fel temp | r]EPARA(TIO) (FH3)

exerga în afara flanului

Observații: pastila mai mică decât ștanțele.

358-361

Constantinopolis

Constantius II

18. AE3 (redus); 5h; 2,16 g; 14,8 mm; MINAC, inv. 83863; Pl. IV/18.

Av: D N CONSTAN – TIVS P F AVG

Rv: SPES RE(I – PVBLICE)

(C)[on](S)(A/Δ/H)()

Catalog: LRBC, II, p. 87, nr. 2053; cf. RIC, VIII, p. 461, nr. 151, unde, dintre cele trei variante posibile, doar officina Δ apare atestată.

Observații: imprimată incomplet.

** Având în vedere faptul că încadrarea scenei reversului indică o variantă de exergă scurtă (patru litere), călărețul poartă bonetă pe cap, iar bustul este specific zonei Propontida, opțiunile se restrâng la cele două ateliere. Nicomedia este exclusă, deoarece emisiunile de aici prezintă o altă variantă de împărțire a legendei reversului (E – P).

*** Bustul pare a fi specific atelierelor din Propontida.

Iulian Caesar

19. AE3 (redus); 12h; 2,27 g; 16,6 x 15 mm; MINAC, inv. 83859; **Pl. IV/19.**

Av: **D N CL IVLIANVS (N)[ob Caes]**

Rv: **SPES REI – PVBLICE**

[c](ONS)[?]()

Catalog: LRBC, II, p. 87, nr. 2054; RIC, VIII, p. 461, nr. 152.

Observații: imprimată incomplet.

Nicomedia

Constantius II

20. AE3 (redus); 12h; 1,78 g; 16 x 15 mm; MINAC, inv. 83869; **Pl. IV/20.**

Av: **[d] (N CONSTAN) – [tiv](S P F AVG)**

Rv: **[spes] REI – PVBLICE**

(SMNS)

Catalog: LRBC, II, p. 92, nr. 2315; RIC, VIII, p. 482, nr. 112.

Cyzicus

Constantius II

21. AE3 (redus); 6h; 2,05 g; 17 x 16,5 mm; MINAC, inv. 83860; **Pl. IV/21.**

Av: **(D N) CONSTAN – TIVS P F AVG**

Rv: **[s](PES REI) – [p]VBLICE**

SMKA

Catalog: LRBC, II, p. 97, nr. 2504; RIC, VIII, p. 499, nr. 117.

Observații: are reversul descentrat.

Heraclea / Nicomedia / Cyzicus

Constantius II

22. AE3 (redus); 6h; 1,71 g; 15,6 mm; MINAC, inv. 83873; **Pl. IV/22.**

Av: **(D N CONSTA)[n] – TIVS P F AVG**

Rv: **SPES REI – PVBLICE**

(SM)(?)(A?)

Catalog: LRBC, II, p. 83, nr. 1905 sau p. 92, nr. 2315 sau p. 97, nr. 2504; RIC, VIII, p. 437, nr. 98 sau p. 482, nr. 112 sau p. 499, nr. 117.

BIBLIOGRAFIE

Abrevieri

- CN - Cercetări numismatice, București.
- Oltenia - Oltenia. Studii și comunicări. Arheologie-Istorie, Craiova.
- RBNS - Revue Belge de Numismatique et de Sigillographie, Bruxelles.
- RN - Revue Numismatique, Paris.
- SCN - Studii și Cercetări de Numismatică, București.
- TM - Trésors Monétaires, Paris.

Autori

BĂRBULESCU 2001 – M. Bărbulescu, *Viața rurală în Dobrogea romană (sec. I-III p. Chr.)*, Constanța, 2001.

BĂRBULESCU & RĂDULESCU 1994 – M. Bărbulescu & A. Rădulescu, *Inscripții inedite din Tomis și împrejurimi, Pontica* 27 (1994), p. 157-171.

BUTCHER 2013 – K. Butcher, *Coins and Hoards*, în: W. Aylward (ed.), *Excavations at Zeugma, III*, Los Altos, 2013, p. 1-92.

CARSON & KENT 1965 – R. A. G. Carson & J. P. C. Kent, *Late Roman Bronze Coinage, Part II, Bronze Roman Imperial Coinage of the Later Empire A.D. 346-498*, London, 1965.

COPE 1974 – L. H. Cope, *The metallurgical development of the Roman Imperial coinage during the first five centuries A.D.*, teză de doctorat, Liverpool, 1974.

COVACEF 1970 – Z. Covacef, *Monumente sculpturale inedite din Muzeul de Arheologie Constanța*, Pontica 3 (1970), p. 223-236.

DELMAIRE 2003 – R. Delmaire, *Aspects normatifs de la politique monétaire du Bas-Empire: une nouvelle lecture de CTh IX, 23, 1*, RN 159 (2003), p. 163-174.

DEPEYROT 1992 – G. Depeyrot, *Le système monétaire de Dioclétien à la fin de l'empire romain*, RBNS 138 (1992), p. 33-106.

HARL 1996 – K. W. Harl, *Coinage in the Roman Economy, 300 B.C. to A.D. 700*, Baltimore & London, 1996.

ISVORANU 2012 – Th. Isvoranu, *Monede descoperite la Constanța în cartierul Viile Noi*, SCN s.n. 3 (2012), p. 19-72.

KENT 1981 – J. P. C. Kent, *The Roman Imperial Coinage, volume VIII, The family of Constantine I A.D. 337-364*, London, 1981.

MOISIL 2010 – D. Moisil, *Descoperiri monetare antice din România, Republica Moldova și din zona Balcanilor (II)*, CN 16 (2010), p. 415-430.

OCHEȘEANU 1972 – R. Ocheșeanu, *Monede rare și inedite din colecțiile Muzeului de Arheologie Constanța*, Pontica 5 (1972), p. 485-495.

PILON 2016 – F. Pilon, *Les imitations du milieu du IV^e siècle: production, diffusion, interprétation*, în: J. Chameroi, P.-M. Guihard (éds.), *Produire et recycler la monnaie au Bas-Empire. 1^{ères} Rencontres internationales de numismatique (15-16 mai 2014, Mainz)*, Mainz, 2016, p. 265-277.

POENARU BORDEA 1986 – Gh. Poenaru Bordea, *recenzie la P. Bastien, Le monnayage de l'atelier de Lyon. De la mort de Constantin à la mort de Julien (337 – 363)*, BSNR 131-133 (1986), p. 474-478.

POENARU BORDEA & DICU 2000 – Gh. Poenaru Bordea & P. I. Dicu, *Informații suplimentare privind descoperirile monetare romane și bizantine de la Sălcioara și Enisala*, în: *Istro-Pontica. Muzeul Tulcea la a 50-a aniversare 1950-2000. Omagiu lui Simion Gavriliță la 45 de ani de activitate: 1955-2000*, Tulcea, 2000, p. 421-440.

POENARU BORDEA & OCHEȘEANU 1990 – Gh. Poenaru Bordea & R. Ocheșeanu, *Tezaurul de monede romane târzii descoperit la Beștepe*, Pontica 23 (1990), p. 277-314.

POENARU BORDEA & OCHEȘEANU 1991 – Gh. Poenaru Bordea & R. Ocheșeanu, *Cîteva depozite monetare din Scythia Minor depuse ca ofrande funerare (secolele III-V d.Cr.)*, Pontica 24 (1991), p. 347-371.

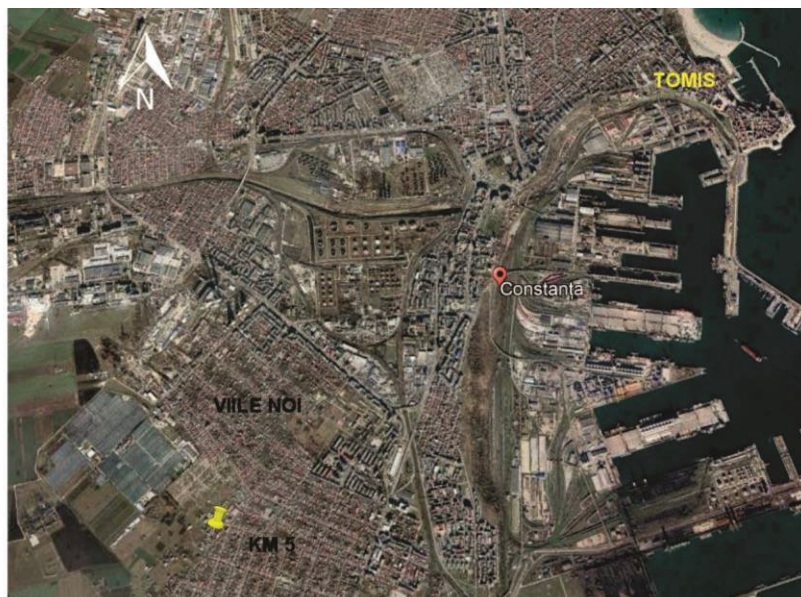
PÎSLARU 2009 – M. Pîslaru, *The Roman coins from Potaissa. Legionary fortress and ancient town*, Cluj-Napoca, 2009.

SALAMA & HOLLARD 2007-2008 – P. Salama & D. Hollard, *Constantine et Cherchel, deux trésors romains d'Algérie: maiorinae de 348 à 354*, TM 23 (2007-2008), p. 197-211.

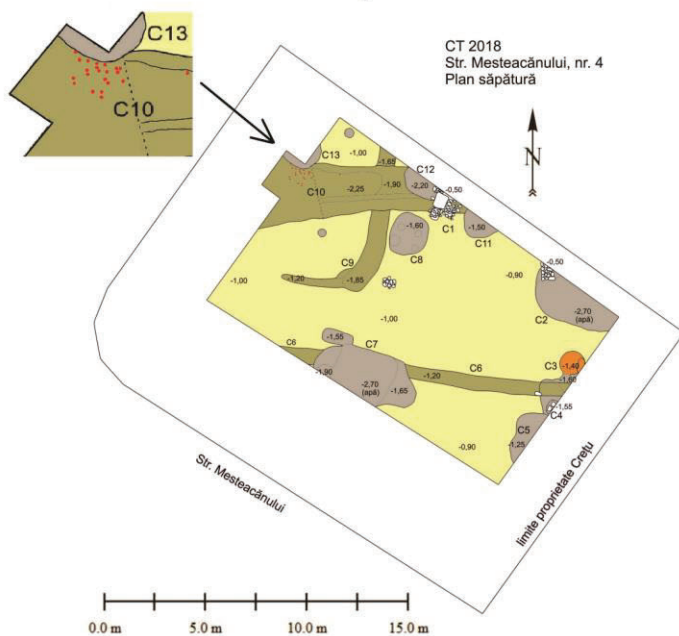
STAVRU 1972 – C. Stavru, *Morminte romane la Șipote – jud. Constanța*, Pontica 5 (1972), p. 235-250.

VASILESCU 2018 – D. Vasilescu, *Cîteva depozite monetare din epoca romană târzie descoperite la Ulmetum (Pantelimonu de Sus, jud. Constanța)*, SCN s.n. 5-8 (2018), p. 59-95.

VASILESCU, CUSTUREA & TALMAȚCHI 2015-2016 – D. Vasilescu, G. Custurea & G. Talmațchi, *A problematic group of Late Roman bronze coins from Dobruja, Oltenia 22-23 (2015-2016)*, p. 213-256.



1

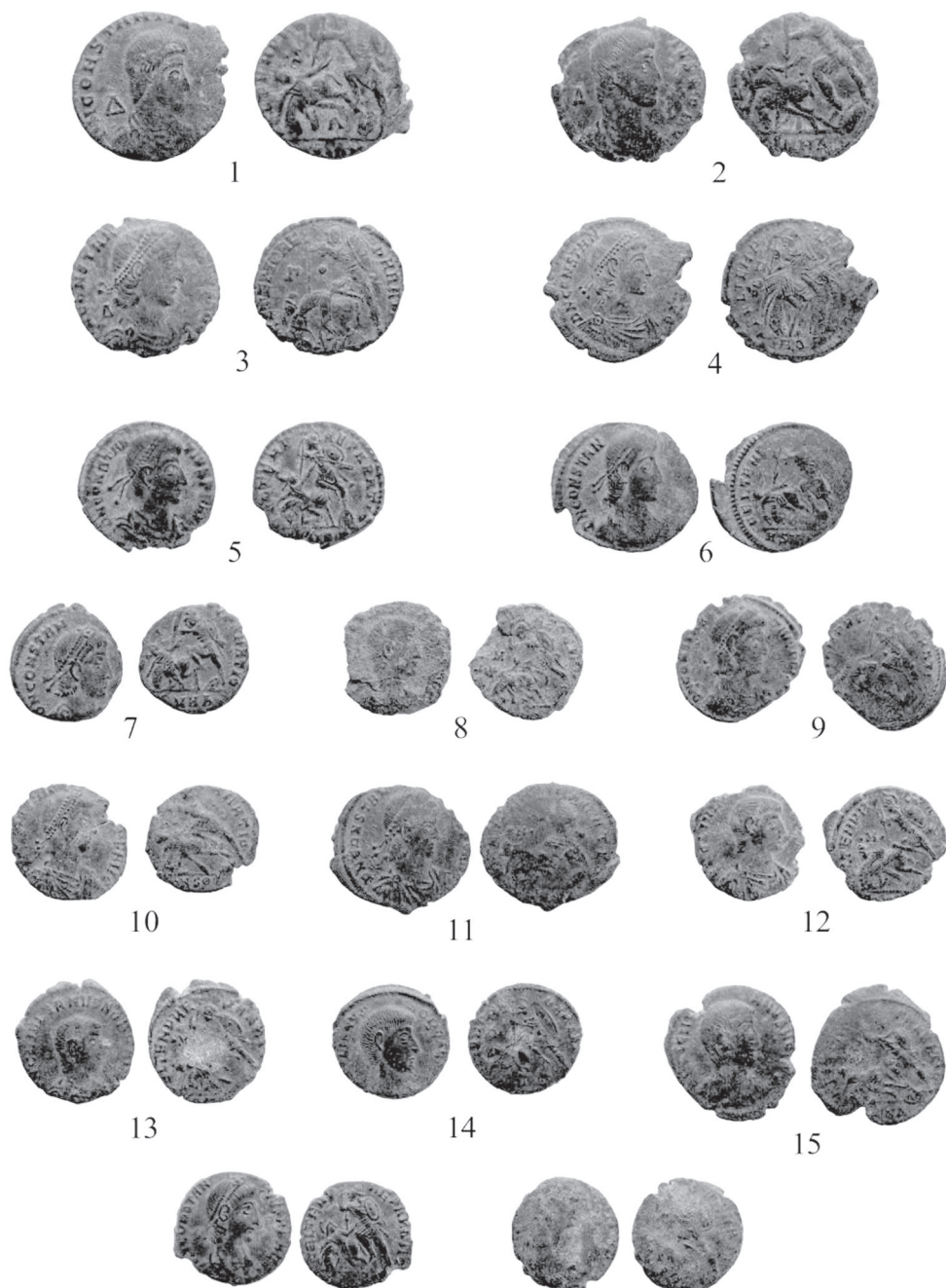


2

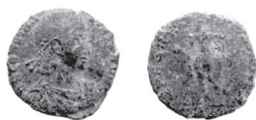
Pl. I - 1: Localizarea grupului monetar (sursa: Google Earth);
2: Planul săpăturii arheologice și distribuția spațială a monedelor din grup
(după C. Băjenaru)



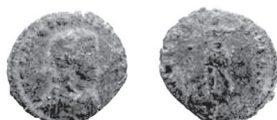
Pl. II – Localizare Tomis și monetării atestate în grup (sursa: d-maps.com).



Pl. III - Monede de tip FTR (FH) din grupul descoperit la Constanța (scara 1:1).



18



19



20



21



22

**Pl. IV - Monede de tip SPES REIPVBLICE din grupul descoperit la Constanța
(scara 1:1).**