

**MORMINTE ELENISTICE ȘI ROMANE DESCOPERITE ÎN ZONA
DE NORD ȘI NORD-VEST A NECROPOLEI CALLATIENE.**

Lucrările de canalizare din iarna și primăvara anului 1971, executate între stațiunea Saturn și Mangalia Sud, au afectat atât incinta cetății Callatis, cât și zona necropolei antice, situată la nord și nord-vest de zidul de incintă al orașului antic (Pl. I).

În cele ce urmează vom prezenta mormintele elenistice și romane, cercetate în urma acțiunii de salvare, întreprinse în parcul orașului Mangalia și în împrejurimile acestuia.

* * *

În parcul orașului Mangalia, șanțul de canalizare orientat de la nord la sud avea adâncimea variind între 1,50 m și 2,30 m. (Pl. I). La 135 m de zidul de nord al incintei callatiene de epocă romană târzie¹, au apărut 8 morminte de inhumație, dintre care, patru în casetă de piatră, trei în țigle și unul, de copil, într-o amforă fragmentară.

M₁. Mormînt de inhumație, protejat de țigle.

La — 1,52 m, în argilă s-a săpat o groapă eliptică mult alungită, adîncă de 0,20 m, în care s-a inhumat corpul. Țiglele în număr de șase, cu dimensiunile 0,60 m × 0,37 m, protejau corpul fiind dispuse în pantă dublă ca acoperișul unei case. Scheletul orientat E—V cu capul la V, păstrat bine în argilă, este așezat pe spate, mina dreaptă întinsă pe lingă corp iar stînga ușor adusă din cot pe bazin (pl. II, fig. a).

Mormîntul nu conține obiecte de inventar care ne-ar ajuta la o datare mai precisă dar marea asemănare cu cele de la Tomis² și Piatra Frecăței³, protejate de țigle identice ne determină să datăm *M₁* în secolul IV e.n.

M₂. Mormînt de inhumație în casetă de piatră, din lespezi întregi de calcar, cu fațetele interioare lucrate. Caseta lungă de 1,93 m, are

¹ C. Preda, Em. Popescu, P. Diaconu, *Săpăturile arheologice de la Mangalia (Callatis)*, în *Materiale*, VIII, 1962, p. 441.

² V. Barbu, *Din necropolele Tomisului*, în *SCIV*, 1, t. 22, 1971, p. 52, tipul de mormînt VII.

³ P. Aurelian, *Săpăturile de la Piatra Frecăței*, în *Materiale*, VIII, 1962, p. 565 și urm.

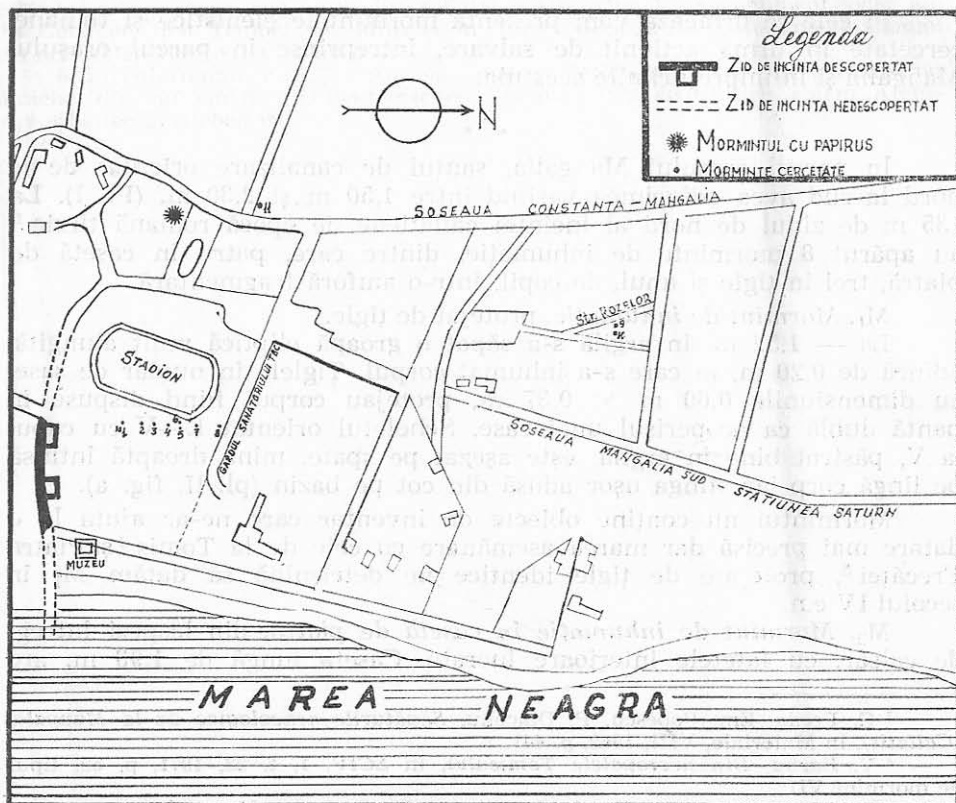
0,83 m la est și 0,70 m la vest. Cele trei lespezi mari de calcar, care acopereau caseta, depășeau marginile acestuia cu 0,40 m.

La — 1,53 m de la sol, pe argilă este așezat corpul înhumat, orientat E-V (capul la E). Din nefericire, scheletul se prezenta în momentul descoperirii foarte răvășit de rădăcinile vegetale care au pătruns în casetă.

Inventar : — *doi cercei circulari de argint, identici*, inv. 830, dm. 0,025 m, gros. max. 0,007 m. Jumătatea vizibilă a podoabei a fost decorată simplu, prin înfășurarea unei sirme din același material, obținându-se o spirală delimitată de miezul circular prin protuberanțe sferice, realizate din capetele sirmei înfășurate (pl. III, fig. 1).


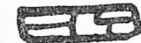

— *două inele de argint*, inv. 831, dm. 0,02 m, grosimea maximă 0,009 m. Unul din cele două exemplare identice este corodat pe alocuri și rupt în două locuri. Cele două piese sînt perfect circulare, țeșite pe interior, partea de sus lărgită și bombată (pl. III, fig. 2).

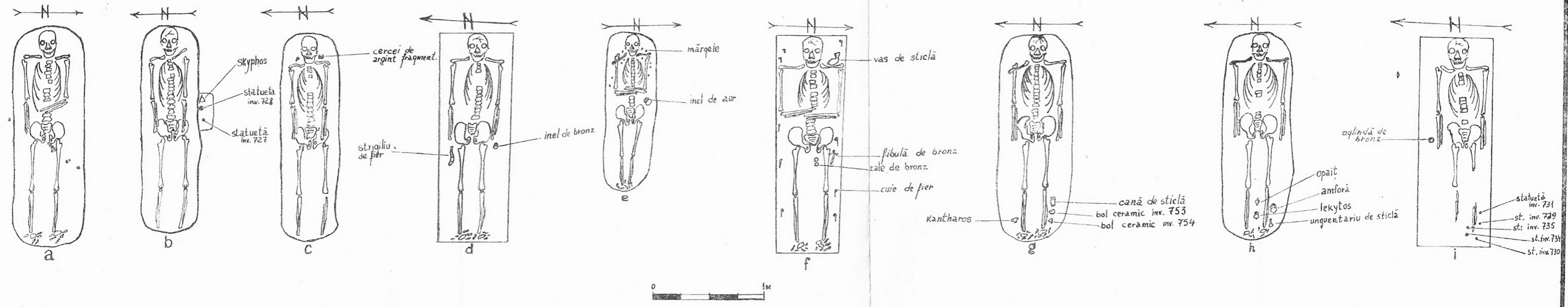
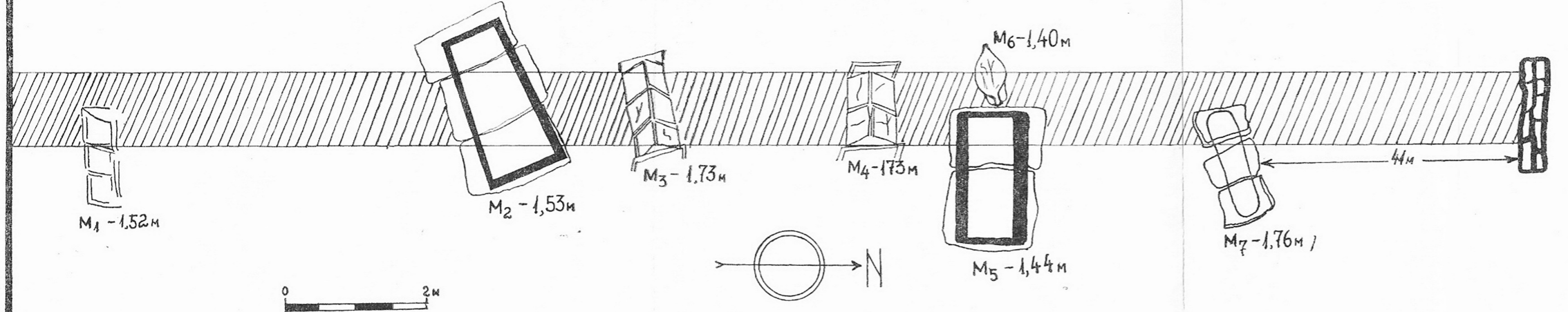
— *colier de argint fragmentar*, inv. 832. Corodat și rupt în câteva locuri, lipsă un fragment sau mai multe unde se afla și dispozitivul

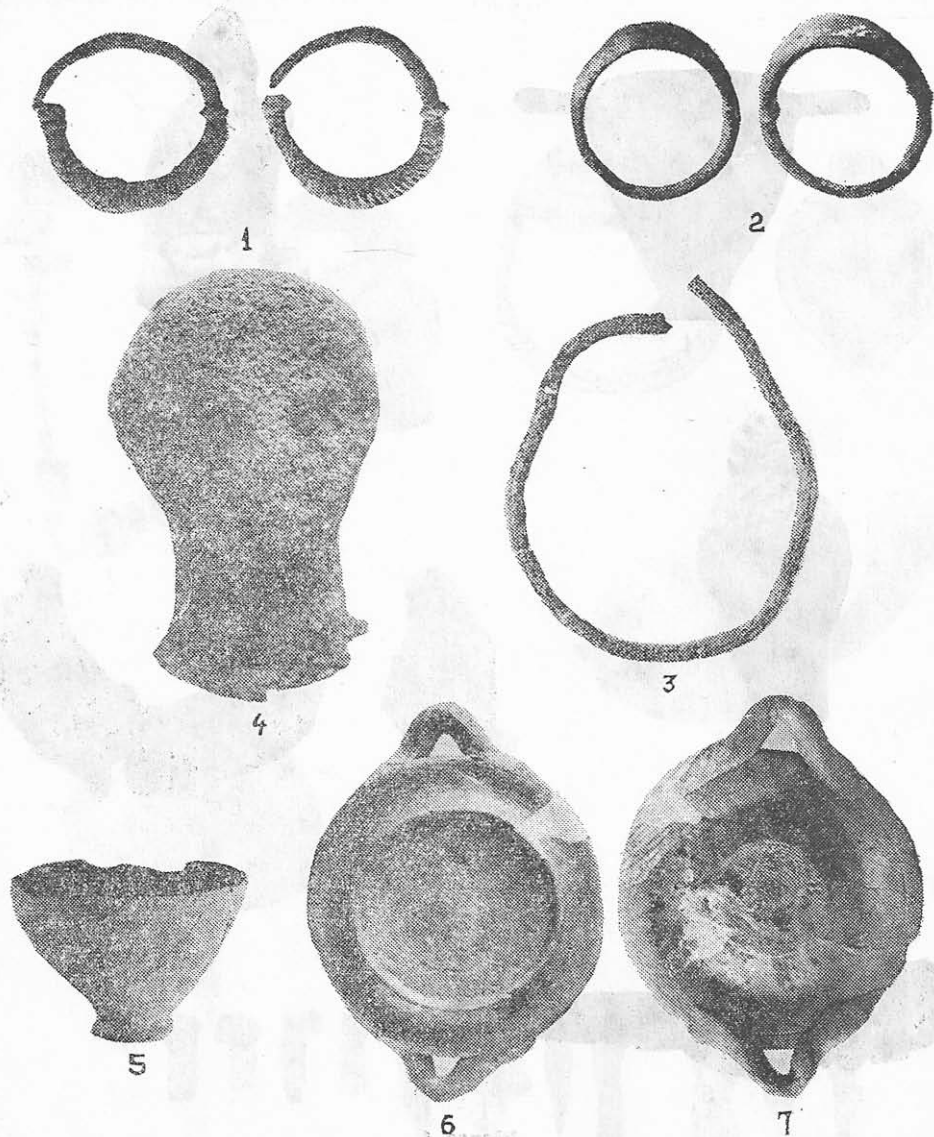


Planșa I

Legenda

-  SĂPĂTURA TRUSTULUI DE CONSTRUCȚII
-  GARDUL SANATORIULUI T. B. C.
-  MORMINE ÎN CASETE DE PIATRĂ





Planșa 3

de prindere. Obiectul de podoabă este realizat prin împletirea a șase fire subțiri de argint (pl. III, fig. 3).

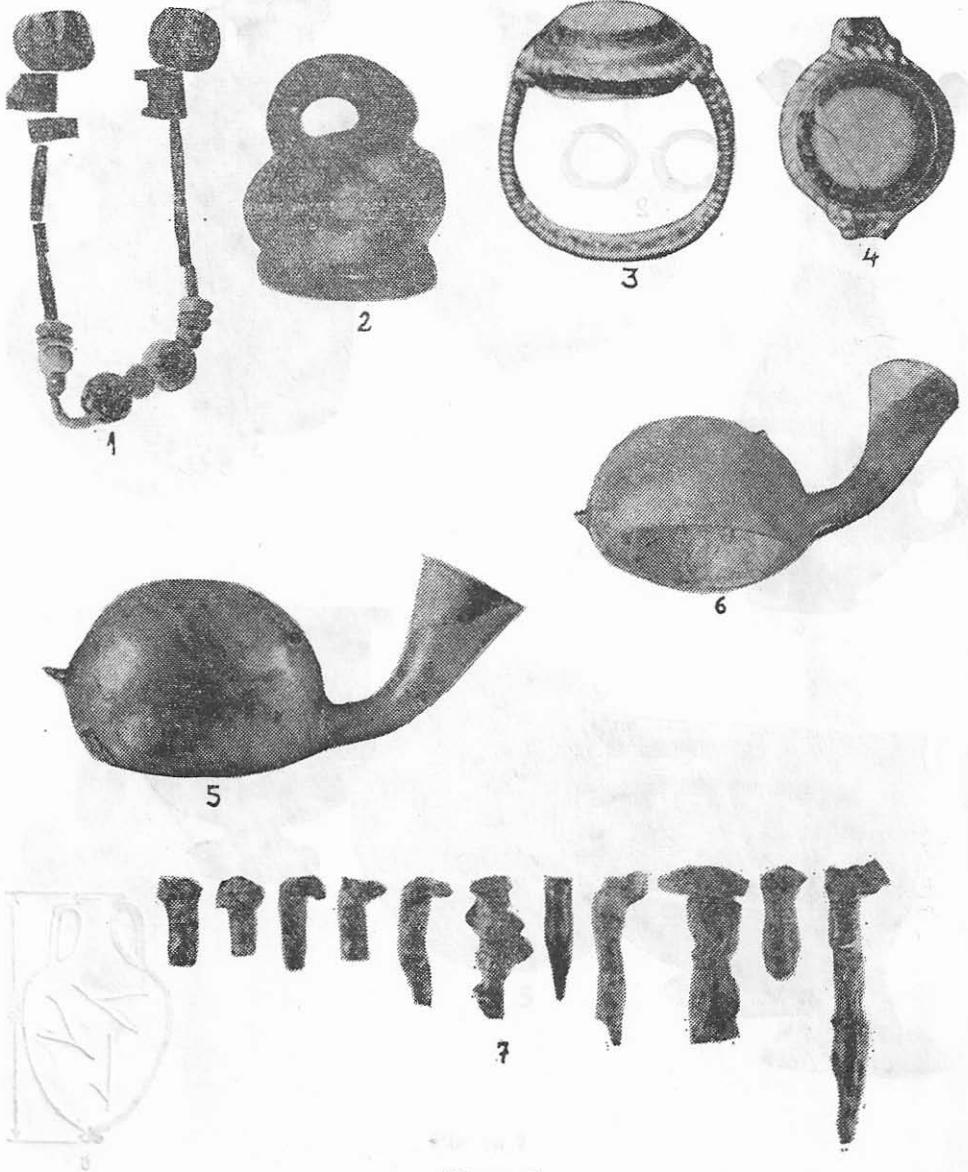
— figurină mică de argint, inv. 833. Piesă miniaturală reprezentând capul unui tânăr, făcut din foiță de argint foarte corodată. Figura reprezintă ornamentul unui ac de păr din bronz; lângă ea s-au găsit fragmente oxidate din tija acului (pl. III, fig. 4).



Planșa 4

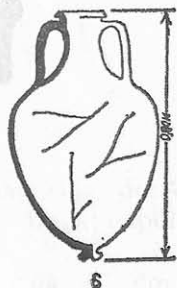
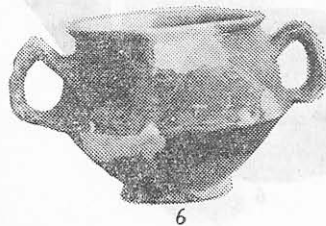
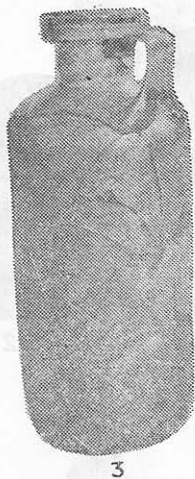
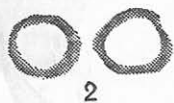
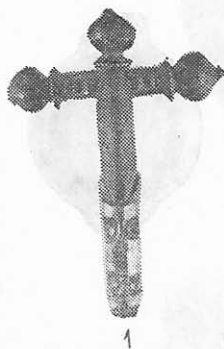
Dintre piesele de metal prezentate mai sus, numai cele două inele erau depuse în zona bazinului, celelalte găsindu-se lângă capul scheletului.

— *bol ceramic miniatural cu capac*, inv. 420, In. 0,04 m, dm. 0,05 m. Vas miniatural fragmentar cu picior rotund, plat, făcut din pastă fină, gălbui-cărămizie cu mică în compoziție. Aspectul exterior

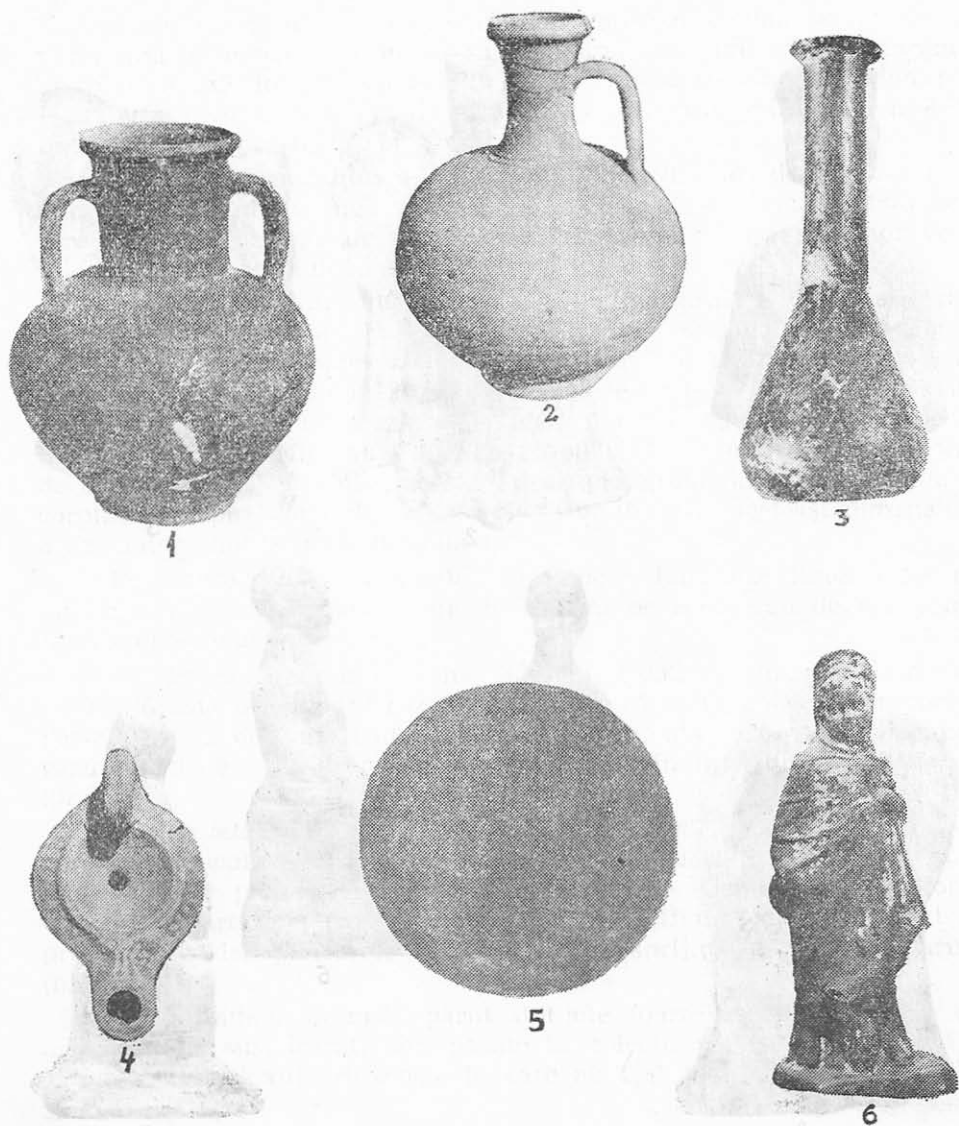


Planșa 5

5



Planșa 6



Plansa 7



1



2



3



4



5



6



7

Planșa 8

prezintă linii circulare obținute în timpul prelucrării la roată (pl. III, fig. 5).

Lângă bolul miniatural se afla un capac-discoidal, lucrat dintr-o pastă fină de culoare roșiatică, cu torți aplicate neglijent pe marginile lui. Partea inferioară a capacului este profilată inelar, acoperind perfect gura micului bol (pl. III, fig. 6) Pe fața căpăcelului se află un buton circular (pl. III, fig. 7).

Datarea mormintului s-a făcut cu ajutorul celor două piese ceramice, care se aflau lângă genunchiul stîng al scheletului, într-o zonă care a avut mai puțin de suferit în urma pătrunderii rădăcinilor vegetale — sfîrșitul secolului I e.n. — secolul II e.n.⁴

M₃. În vecinătatea lui M₂ se afla un mormînt de inhumație protejat de țigle, orientat, E-V. La —1,73 m de sol, în argilă s-a găsit o groapă dreptunghiulară rotunjită la colțuri, adîncă de 0,15 m, lungă de 1,74 m și lată de 0,42 m cu urme de arsură. Scheletul orientat E-V (capul la E) era așezat în poziție dorsală, cu mîinile întinse pe lângă corp (pl. II, fig. b). Capetele gropii sînt delimitate de două țigle de 0,63 m × 0,48 m, între acestea, deasupra gropii în care s-a inhumat corpul, s-au pus două rînduri de cîte trei țigle de aceleași dimensiuni, asemănător unui acoperiș în două ape.

Pe latura sudică a acestei construcții funerare, lângă țigla din mijloc, s-a găsit o prispă înaltă de 0,15 m pe care erau depuse următoarele obiecte de inventar :

— *skyphos miniatural*, inv. 834, în. 0,052 m, dm. 0,036 m. Vas de argilă fină de culoare roz-gălbui cu mică abundență în compoziție, peste car s-a dat un firnis gălbui-cărămiziu, mat. Corp globular prevăzut cu două torți drepte pe buza întoarsă în interior și fund inelar (pl. IV, 1).

— *statuetă din lut ars*, inv. 728, în. 0,087 m, reprezentînd un personaj masculin (actor ?) pe un altar din același material. Din nefericire fața și pieptul figurinei sînt deteriorate. Capul disproporționat, cu barbă, pare a purta o mască de actor. Mîinile aduse pe pîntecul proeminent iar picioarele încrucișate se sprijină pe baza altarului (pl. IV, 2).

La Callatis⁵, au mai apărut statuete foarte asemănătoare cu cea descrisă mai sus, intrate din păcate în colecții particulare, fără să se cunoască complexul arheologic în care au fost găsite. Exemplare iden-

⁴ P. Alexandrescu, *Necropola tumulară*, în *Histria*, II, 1966, mormîntul XXX¹, p. 222, pl. 101 și mormîntul XXX¹, 2, pentru un bol identic datat la sfîrșitul sec. I — sec. II e.n. T. H. Высотская, *Поздние скифы в юго-западном Крыму*, Киев, 1972, p. 26, pl. 35, bol identic, precum și un capac miniatural asemănător, datate sec. I—III e.n.

⁵ V. Canarache, *Măști și figurine Tanagra din atelierele de la Callatis-Mangalia*, 1969, p. 168, fig. 244 (colecția dr. H. Slobozeanu).

tice au apărut în cetățile grecești din nordul Mării Negre, datate în secolul IV î.e.n.⁶

— *statuetă fragmentară de lut ars*, inv. 727, în. 0,075 cm, reprezentînd un cap feminin la care se remarcă coafura. Părul pieptănat în şuvițe ondulate este făcut coc în creștetul capului. Expresia feței degajă un zîmbet trist. Figurina este nelucrată pe spate și este realizată dintr-o pastă brun-roșcată, cu urme de vopsea albă pe față (pl. IV, fig. 3).

Datarea lui M₃: secolul IV î.e.n.

M₄. *Mormînt de inhumație*, situat la 2,30 m de M₃, la aceeași adîncime. Și în acest caz corpul a fost inhumat într-o groapă dreptunghiulară cu urme de arsură și colțurile rotunjite. Scheletul orientat E-V (cu capul la E) era așezat în poziție dorsală cu mîinile întinse pe lîngă corp (pl. II, c). Groapa, păstrătoare a scheletului a fost protejată în același fel și cu același număr de țigle ca și în cazul lui M₃. În dreapta și stînga craniului s-au găsit doi cercei fragmentari din argint (inv. 811) foarte corodați (pl. IV, fig. 4).

Asemănarea aproape perfectă a lui M₄ cu M₃, — groapă dreptunghiulară cu colțuri rotunjite, păstrînd urmele unei arsuri anterioare depunerii corpului inhumat, plasarea la aceeași adîncime în stratul de argilă, orientarea scheletului — datează M₄ în secolul IV î.e.n.

M₅. *Mormînt de inhumație* cu corpul depus în casetă de piatră acoperită cu două lespezi dreptunghiulare care depășesc marginile ei cu 0,20 m, situat la 45 m de gardul Șantierului T.B.C. Caseta este făcută din lespezi întregi finisate în interior, lungă de 1,80 m, lată de 0,68 m și de 0,80 m adîncă. Pe fundul casei în stratul de argilă la — 1,44 m de la nivelul solului, s-a găsit scheletul orientat E-V, capul la E, așezat în poziție dorsală cu mîinile întinse pe lîngă corp (pl. II, d).

Inventar :

— strigiliu de fier fragmentar cu marginile curbate, inv. 835, lungimea a patru fragmente, 0,17 m (pl. IV, fig. 1).

— inel de bronz, inv. 835, dm. 0,02 m, circular, țesit în interior. Fața inclului este subțiată prin batere și are formă eliptică (lipsă un fragment) pe ea se distinge în partea inferioară drapajul unui personaj feminin.

Tipul de mormînt de inhumație în casetă de piatră acoperit cu două sau mai multe lespezi dreptunghiulare este caracteristic necropolei callatiene. Strigiliile de fier asemănătoare cu cel din M₅, foarte oxidate și de cele mai multe ori fragmentare s-au găsit la Callatis, im-

⁶ М. М. Кобылина, *Терракоты из Феодосии*, în *Археология СССР*, 21, 11, 1970, p. 78 și urm., pl. 23, fig. 2, figurină foarte asemănătoare datată sec. IV î.e.n. В. М. Скиднова, *Терракоты из Нимфея*, în *Археология СССР*, 21, 11, 1970, p. 83 și urm., pl. 28, fig. 9—10, Simone Mollard, *Les terres cuites grecques*.

Presses Universitaires de France, 1963, p. 60, 61, pl. XIII, fig. 3. Piesă identică cu a noastră, de sclav și actor drapată după stilul creației Tanagra în sec. V î.e.n., stil care pătrunde apoi în Grecia de nord, Crimeia și Cyrene.

preună cu ceramică și obiecte de podoabă și sînt datate la sfîrșitul secolului IV î.e.n. și începutul secolului III î.e.n.⁷

M₆. Numai la 0,020 m de M₅ la 1,40 m în argilă s-a găsit o amforă elenistică, inv. 831, în. 0,80 m, dm. 0,38 m, fragmentară, restaurată, aparținînd tipului Soloha I (pl. **VI**, fig. 6).

Amfora este făcută din argilă superioară de culoare roz-gălbuie cu mică în compoziție și a servit în cazul de față ca protecție pentru inhumarea unui corp foarte mic. În pămîntul din interiorul vasului fragmentar s-au găsit oase calcinate de copil mic. Oasele caracteristice cutiei craniene se aflau spre gura amforei, orientată E-V (cu gura la E). Amforele de tip Soloha I, întîlnite în centrele grecești vest-pontice și nord-pontice sînt datate în secolele IV—III î.e.n.⁸

M₇. Un mormînt de inumație, deosebit de cele descrise pînă acum se afla la 2,50 m de M₅, la —1,76 m de la suprafața solului. S-a săpat în argilă o groapă dreptunghiulară cu colțurile rotunjite, lungă de 1,56 m, lată de 0,46 m și adîncă de 0,21 m, în care s-a inhumat un corp în poziție dorsală cu capul mai ridicat și adus în piept, mîinile ușor arcuite din cot aduse pe bazin, picioarele întinse drept iar labela picioarelor foarte apropiate (pl. II e).

Peste groapa în care s-a inhumat corpul orientat E-V cu capul la V, s-a pus pămînt negru, vegetal iar peste acesta trei lespezi de calcar, finisate pe fața inferioară.

Inventarul lui M₇ este compus din 26 mărgelile risipite în pămîntul din zona cutiei craniene, inv. 835, și un inel de aur, inv. 20367, gr. 3,90, dm. 0,0018 m.

În cele 26 mărgelile (pl. V, fig. 1) se pot distinge cinci grupe care se deosebesc prin formă și materialul din care au fost confecționate.

— 6 mărgelile din același material negru (lignit ?) cu aspect lucios. Două dintre acestea au formă semisferică cu suprafața decorată cu șanțuri adînci și două canale de înșirat, celelate au formă paralelipipedică cu suprafața lucioasă și decorată cu un șanț adînc avînd de asemeni două canale de înșirat⁹.

— 6 mărgelile din sticlă neagră, cilindrice, lungi de 0,025 m, (două întregi, patru fragmentare) mai subțiate la capete.

— 5 mărgelile din sticlă de culoare verde lungi de 0,005 m de formă poliedrică.

— o mărgea de sticlă albastră foarte corodată, în formă de disc, cu un canal central de înșirat.

— 7 mărgelile discoidale din cornalină¹⁰.

⁷ C. Preda, *Cîteva morminte din epoca elenistică de la Callatis*, în SCIV, 1, 1966, p. 163.

⁸ И. Б. Зест, *Керамическая тара Боспора*, Москва 1960, p. 91—92, pl. XV, fig. 32 g. A. П. Мацевич, *Амфоры кургана Солоха* în СГЭ, IV, 1947, p. 3.

⁹ Т. Н. Т. Н. Высотская, *op. cit.*, p. 153, fig. 48, datate pentru așezarea de la Iukerman în sec. III—IV e.n.

¹⁰ Petre Aurelian, *op. cit.*, p. 572—573. Tip foarte răspîndit în necropola de la Piatra Frecăței, datat în prima jumătate a secolului IV e.n. pentru M 228 și în secolul IV e.n. pentru M 237.

— o mărgea de sticlă, în 0,0016 m; dm. 0,0016 m, neagră, decorată cu pete rotunde de culoare albă, galbenă, verde și albastră. Micul obiect de podoabă are forma unui vas miniatural cu corp globular, fund rotund și plat iar în locul gurii o tortiță circulară care servește pentru înșirat ¹¹ (pl. V, fig. 2).

— inelul din aur este realizat prin montarea unei casete circulare din foiță de aur pe o verighetă filigranată simplă. Între două bare circulare mai groase s-a decorat spațiul liber cu o spirală din sîrmă mai subțire făcută din același material. Cele două bare mai groase sînt făcute din două sirme de aur răsucite, model care se repetă la chenarul din jurul casetei. Verigheta inelului este delimitată de caseta circulară de cîte două perle mici din aur, pe ambele părți. În casetă este încastată o imitație de piatră, făcută din pastă de sticlă din două culori, un brîu circular albastru închis iar în mijloc un disc de culoare albastră deschis ¹² (pl. V, fig. 3, 4).

Datarea mormîntului : secolul IV e.n.

M₈. La 38 m de gardul Sanatorului T.B.C. și la 5 m de M₇ s-a găsit un mormînt de inhumație în casetă de piatră la — 1,30 m de la nivelul actual de călcare. Peste caseta lungă de 1,96 m, lată de 0,63 m la V și 0,56 m la E erau puse trei lespezi de piatră care depășeau cu 0,20 m marginile spațiului de inhumat. Pereții casetei, făcuți din lespezi întregi, groase de 0,12 m, finisate în interior erau rostuiți la colțuri cu mortar. Între pereții casetei și lespezile puse deasupra nu s-a pus liant, ceea ce a favorizat pătrunderea pămîntului și a rădăcinilor vegetale.

M₈ face parte din categoria mormintelor de inhumație protejate, de o casetă de piatră dar cu corpul depus în sicriu de lemn, pe stratul de argilă bătătorit.

Scheletul corpului inhumat, s-a păstrat bine și era așezat în poziție dorsală, picioarele întinse, mîna stîngă adusă din cot pe piept iar dreapta întinsă pe lîngă corp. Scheletul este orientat E-V (capul la V) și avea în jurul său urme de lemn putrezit și cuie de fier puternic oxidate și fragmentare pe care se mai păstra fibră lemnoasă (pl. II f).

¹¹ Barbara Filarska, *Szkla starozytne*, II, Warszawa, 1962, p. 72, nr. catalog 37, pl. X, fig. 200243, mărgea identică datată larg în epoca imperială romană.

¹² A. Sz. Burger, *The late roman cementry at Săgvár*, în *Acta Archaeologica*, Budapesta, tomul XVIII, 1966. Atît pentru măргеle cît și pentru inel, forme foarte apropiate cu inventarul nostru, la mormintele 282—294, p. 128 și urm., fig. 117, datate în sec. IV e.n. Bucur Mitrea, Constantin Preda, *Necropole din sec. IV e.n. în Muntenia*, București, 1966. Pentru măргеle asemănătoare datate în secolul IV e.n., M₇ p. 49—50, fig. 117/2, M₂₅, p. 54, fig. 141, ambele morminte de la Independența, jud. Ialomița. Etienne Coche de la Ferté, *Les bijoux antiques*, Presses Universitaires de France, Paris, 1956. Bijuterii din aur, realizate prin torsadă dublă și montarea pietrei prin tehnica „cabochons“ care nu apare mai înainte de sec. IV e.n. spre deosebire de montarea pietrei prin metoda amintită, realizarea bijuteriilor prin torsadă dublă, apare în Siria în sec. II iar în Egipt în sec. II—III e.n.

Inventar :

— 12 *cuie de fier*, fragmentare, oxidate (unul întregibil măsoară 0,07 m). Cuiele erau de dimensiuni diferite, unele cu cap mare rotund (pl. VII, fig. 1), altele mai subțiri ale căror corp este îndoit drept, în locul capului (pl. V fig. 7).

— *vas de sticlă*. Inv. 764, 1.0, 21 m, dm. 0,11 m, dm. gurii 0,064 m. Stare bună de conservare, restaurat în două locuri. Forma vasului o dă stilizarea unei figuri zoomorfe. Suprafața exterioară a corpului propriu-zis de forma unei calote sferice are două protuberanțe, una la extremitatea posterioară lungă de 0,01 m, alta pe corpul globular, spartă din antichitate. Suprafața inferioară care substituie fundul este convexă, adîncitura de formă eliptică ajungînd pînă în centrul corpului globular. Gitul, lung de 0,10 m este conic și se arcuiește de la nivelul bazei, terminîndu-se cu o gură largă circulară și ușor profilată¹³ (pl. V, fig. 5, 6). Sticla vasului este irizată galben. Vasul era așezat lîngă omoplatul stîng.

— 2 *zale de lanț* fragmentare de bronz cu dm. 0,01 m așezate lîngă femurul stîng (pl. VI, fig. 2).

-- *fibulă de bronz* cu „capete în formă de bulb“ (Zwiebelknopffibeln) inv. 836, 1.0,051 m, Fibula, era depusă lîngă femurul stîng al scheletului și este un exemplar bine conservat, cu excepția piciorului rupt și găsit fragmentar. Obiectul de podoabă specific mormintelor masculine¹⁴, este decorat cu semiove dispuse pe două rînduri (pl. VI, fig. 1).

Aproape fără excepție, cercetătorii datează fibulele cu „capete în formă de bulb“ (Zwiebelknopffibeln) în secolul IV e.n., în unele cazuri găsite împreună cu monede se dă o datare și mai strînsă¹⁵.

Datarea lui M₈, secolul IV e.n.

* * *

În primăvara anului 1972, au apărut pe locul viran din fața casei cu nr. 6 de pe strada D. Bolintineanu din Mangalia, două morminte de inhumație, cu corpul depus pe argilă și protejat de un înveliș în două ape făcut din țigle. Amenajarea funerară dar mai ales bogatul inventar ceramic și vasele de sticlă, au fost afectate de lucrătorii întreprinderii de canalizare. Cele două morminte se aflau la 0.50 m unul de altul, la — 1,65 m de la sol și aveau aceeași orientare E-V.

¹³ Otto Doppelfeld, *Römisches und fränkisches Glas in Köln*, Greven Verlag Köln, p. 50, grupa 36, pl. 101, fig. 101 și fig. 86, inv. 996, vase de parfum, realizat prin suflare liberă asemănătoare cu tipul de la Callatis, datate în sec. III—IV e.n.

¹⁴ Erwin Keller, *Die spätrömischen Grabfunde in Südbayern*, München, C. H. Beck'sche Verlagsbuchhandlung, 1971, p. 26 și urm.

¹⁵ A. Sz. Burger, *op. cit.*, p. 102, M26, fig. 95, 26—5, fibulă identică cu cea din M8 de la Callatis, datată cu monede în intervalul 364—375 e.n. Erwin Keller, *op. cit.*, p. 34—35, fig. 11, tip 4 B, identic cu tipul nostru, și datat „circa 350 pînă la circa 380 e.n.“. Dorin Popescu, *Fibules en bronze des collections du Musée National des Antiquités*, în *Dacia*, V—VI, 1935—1936, p. 245, fig. 4, n. 2—4. Petre Aurelian, *op. cit.*, p. 575, fig. 11—1, M312, sec. IV e.n., Gh. Ștefan, *Dinogetia I*, în *Dacia*, VI—VIII, 1937—1940, p. 418, fig. 26, n. 9.

M₉. Mormint de inhumație, cu corpul depus într-o groapă dreptunghiulară cu colțurile rotunjite, lungă de 1,72 m, lată de 0,62 m și adâncă de 0,15 m. Peste groapa în care s-au mai păstrat urme de arsură, s-a amenajat un acoperiș protector din șase țigle (0,60 m 0,52 m), așezate în „două ape“.

Scheletul, așezat în poziție dorsală cu minile întinse pe lângă corp este orientat E-V cu capul la E (pl. II g).

Inventar :

— *cană de sticlă*, inv. 752. In. 0,216 m, dm 0,095 m. (fragmentară și restaurată). Corp cilindric, fund concav, gîtul scurt și cilindric, buză îngroșată, profilată cu un șanț sub care se prinde un unghi drept o toartă subțire, lată cu marginile mult îngroșate în punctul de contact cu umărul vasului (pl. VI, fig. 3).

Vasul are o formă cu largă circulație în Imperiu în secolele I-II e.n.¹⁶.

— *bol cu pereți verticali și picior*, inv. 753 In. 0,125 m, dm. 0,145 m (fragmentar și restaurat). Vasul este făcut dintr-o argilă fină de culoare roz gălbuie, cu decor floral aplicat „à la barbotine“ (pl. VI, fig. 4). Suprafața vasului și o parte din interior păstrează urmele unui firnis cărămiziu-lucios. Picior rotund înălțat puțin, scobit în interior.

Boluri asemănătoare au mai apărut la Callatis¹⁷ precum și în celelalte centre grecești de pe țărmul Mării Negre¹⁸ fiind datate în secolul I-II e.n.

— *bol cu pereți verticali și picior*, inv. 754 In. 0,150 m, dm. 0,150 m. Exemplar diferit de cel anterior, apropiindu-se mai mult de bolul cu ornamentații de la Tomis (inv. 1239) care, cu excepția elementelor de decor, vegetale și antropomorfe, are forma exemplarului nostru¹⁹. Bolul are o formă zveltă, bine proporționat, cu picior ușor înălțat, circular, concav, profilat cu o margine inelară. Singurul element de decor este un brîu central din linii incizate (pl. VI, fig. 5). Ceramică fină cenușie, peste care s-a dat un firnis negru, mat.

— *kantharos* (fragmentar și restaurat), inv. 755 In. 0,075 m, dm. 0,073 m. Ceramică fără ingrediente de culoare brun-roșcată, cu

¹⁶ C. Isings, *Roman glass from dated finds*, J. B. Wolters, Groningen-Djakarta, 1957, p. 66, fig. 50 b; Filarska, *op. cit.*, katalog naczyn, I, 1952, p. 149—150, pl. XXX, tip asemănător cu mici deosebiri, ornarea corpului cu linii incizate și trei denticuli îngroșați în punctul de legătură cu umărul vasului; C. Isings, *Roman glass in Limburg*, Walters — Noordhoff publishing Groningen, 1971, p. 33, pl. 7, zip 110. Otto Doppelfeld, *op. cit.*, fig. 20, inv. 5898 datat sec. I e.n.

¹⁷ C. Ionomu, *Cercetări arheologice la Mangalia și Neptun*, în *Pontice*, I, 1968, p. 256, fig. 37.

¹⁸ P. Alexandrescu, *op. cit.*, p. 198, pl. 99, XXX-10; T. H. Высотская, *op. cit.*, p. 119—120, pentru Cernorecie, fig. 31, datate sec. I—III e.n.

¹⁹ M. Bucovală, *Noi morminte de epocă romană timpurie la Tomis*, în *Pontice*, I, 1968, p. 285 și urm., fig. 14 și 15.

urme de firnis brun. Fund rotund, puțin concav, buză profilată și evazată ²⁰ (pl. VI, fig. 6).

Datarea mormintului : sfârșitul secolului I e.n. — secolul II e.n.

M₁₀. Mormint de inhumăție protejat de țigle. Corpul inhumat a fost așezat într-o groapă dreptunghiulară (1. 1,68 m, 1. 0,60 m) cu colțurile rotunjite săpată în argilă, cu urme de arsură anterioară depunerii corpului. Urmele de arsură și cenușă sînt mai consistente în zona picioarelor scheletului unde erau depuse ofrandele. Scheletul bine conservat, așezat pe spate cu miinile întinse pe lîngă corp, picioarele puțin depărtate în partea posterioară. Orientarea E-V cu capul la E (pl. II h).

Ofranda, era depusă la picioare și între labele picioarelor, avînd următorul inventar :

— *amforă*, de mici dimensiuni. Inv. 756. în. 0,20 m dm. 0,163 m, dm. gurii 0,077 m, dm. fund 0,077 m. Corpul globular ușor conic spre fundul plat, rotund și ușor profilat, gît gros, cilindric, relativ înalt pentru dimensiunea vasului, decorat cu trei linii largi realizate în timpul prelucrării pastei la roată. Cele două torți sînt aplicate sub buza inelară, profilată și pe umărul recipientului. Ceramică fină de culoare cărămiziu-gălbuie cu mică în compoziție, peste care s-a dat un firnis brun-roșcat fără luciu ²¹ (pl. VII, 1).

— *lekythos*. Inv. 757, în. 0,195 m, dm. 0,15 m. Corp globular, fund inelar plat. Gîtul, puțin conic se termină cu o buză înaltă bine profilată. De la mijlocul gîtului pornește toarta care este lipită de umărul vasului. Micul recipient are incizate pe corp linii circulare iar la baza gîtului, două incizări mai pronunțate. Pastă de culoare galbenă-cărămizie cu mică în compoziție, fără urme de firnis ²² (pl. VII, fig. 2).

— *unguentariu de sticlă*. Inv. 758. In. 0,145 m, dm. 0,06 m. Pansă în formă de clopot înalt, fund plat, gît înalt (0,08 m) conturat printr-o strangulare, buză îngroșată trasă drept în afară (pl. VII, fig. 3). Sticlă de culoare verde. Exemplarul se încadrează într-un tip de unguentariu caracteristic unor spații mari din imperiu, datat în majoritatea cazurilor în secolul I e.n. ²³.

²⁰ P. Alexandrescu, *op. cit.*, p. 208, pl. 100, fig. XXIV—13 ; H. S. Robinson, *Pottery of the Roman Period*, p. 84, pl. 70, N2, tip identic, datat între sec. I—III e.n.

²¹ P. Alexandrescu, *op. cit.*, p. 221—222, pl. 82, XXX-1, datat sfîrșitul sec. I e.n. — sec. II e.n. H. S. Robinson, *op. cit.*, p. 92, pl. 22 și 58, M90, tip asemănător cu deosebiri față de exemplarul nostru, avînd gîtul mai subțire și buza inelară trasă drept în afară, datat la sfîrșitul sec. II e.n.

²² M. Bucovală, *Noi morminte...*, p. 280, fig. 8 b, datat a doua jumătate a secolului I e.n. ; P. Alexandrescu, *op. cit.*, p. 194, pl. 95, XXXVII-3, cu toarta mai înălțată, datat către mijlocul sec. II e.n. ; C. Iconomu, *op. cit.*, p. 257, fig. 37, tip cu corpul mai alungit ; B. И. Кадеев, *Очерки историй экономики Херсонеса в I—IV в. н. э.*, Харьков, 1970, p. 94, fig. 11 b, datat sec. I—II e.n.

²³ P. Alexandrescu, *op. cit.*, p. 219, pl. 101, XXV-8, cu gît mai scurt și de culoare cenușie albastruie, considerat printre exemplarele cele mai vechi, datat la mijlocul sec. I e.n. C. Isings, *Roman glass from dated...*, p. 97, tip 82-A₁, datat sec. I—II e.n. B. Filarska, *Szkla... katalog naczyń*, p. 110, pl. XVIII-1, tip asemănător, fără strangularea gîtului, datat sec. I—II e.n. *op. cit.*, p. 90, B. И. Кадеев, fig. 9, 3, tip foarte apropiat descoperit la Mirmeki, datat secolul I e.n.

— *opaiț*. Inv. 759, l. 0,105 m, în. 0,025 m, dm. 0,0065 m. Corp alungit, discul concav ornamentat pe bordură între două linii incizate cu ove dispuse la distanțe egale. Ciocul alungit, toartă supraînălțată, fund plat. Ceramică superioară, de culoare roz-gălbuie peste care s-a dat firnis brun-roșcat. Orificiul de ardere nu prezintă semne că opaițul ar fi folosit. Tip specific secolului I e.n.²⁴ (pl. VII, fig. 4).

Inventarul ceramic și de sticlă găsit în M₁₀ se plasează în aceeași perioadă cu cel din M₉. Așezarea apropiată a celor două morminte, precum și identitatea lor în modul de depunere al ofrandelor, aceeași orientare a corpului inhumat ne face să datăm și M₁₀ la sfârșitul secolului I e.n. — prima jumătate a secolului II e.n.

* * *

În luna mai 1972, s-a demolat garaul P.C.I. din Mangalia pentru amenajarea autostrăzii Constanța-Mangalia. Cu această ocazie a apărut la 10 m S de zidul clădirii dispărute, un mormânt de inhumație situat la — 1,70 m de nivelul actual.

Mormântul notat M₁₁, în ordinea celor descrise pînă acum, avea corpul inhumat într-o casetă dreptunghiulară făcută din blocuri mari de calcar, lucrate pe interior, așezate câte patru pe latura lungă și câte două la capete. În interior caseta avea 1,82 m lungime, 0,68 m lățime și 0,60 m adîncime²⁵. Scheletul slab conservat s-a găsit depus pe argilă în poziție dorsală, miinile întinse pe lîngă corp, oasele piciorului drept răvășite de o rădăcină vegetală pătrunsă prin lespezile care acopereau caseta mormîntului. Orientarea scheletului E-V cu capul la E (pl. II i). Lîngă mîna dreaptă s-a găsit o oglindă de bronz iar lîngă laba piciorului stîng cinci statuete de lut ars.

Inventar :

— *oglină de bronz*. Inv. 621, dm. 0,068 m. Stare bună de conservare. Suprafața oglinzii foarte oxidată iar pe spate se pot observa striuri incizate circulare pe marginea întoarsă și în centru (pl. VII, fig. 5).

— *figurină de lut ars*, reprezentînd un personaj feminin în picioare. Inv. 731, în. 0,145 m. Figurină feminină fără nici un atribut specific vreunei zeități. Atitudinea chipului surprinde un zîmbet trist. Coafura în feston, vizibilă numai deasupra frunții. Pe creștetul capului are o diademă. Corpul surprins în mișcare, înclinat spre dreapta. Hymationul drapează figurina, căzînd din spatele, diademei pînă mai jos de genunchi. Faldurile hymationului surprind mișcarea corpului, fiind strîns elegant și ținut cu mîna stîngă adusă din cot pe piept. Mîna

²⁴ H. Menzel, *Antike Lampen...*, Mainz, 1954, p. 46, pl. 34, 11. C. Iconomu, *Opaițe greco-romane*, p. 54, tip IX, datat secolul I e.n. M. L. Bernhard, *Lampki starozythne*, Warszawa, 1955, p. 306—307, pl. LVIII, 245, ciocul asemănător, datat secolul I e.n. Tihamér Szentléleky, *Ancient lamps*, Budapest, 1969, p. 77, fig. 96, a-b, formă asemănătoare cu excepția-figurii feminine din discul concav.

²⁵ Maniera construcției funerare la M₁₁ amintește caseta mormîntului cu papir de la Callatis, la 60 m de locul unde s-a descoperit M₁₁, cf. C. Preda, Em. Popescu, P. Diaconu, în *Materiale*, VIII, 1962, p. 446, 447.

dreaptă ușor arcuită din cot este adusă în față și este acoperită de faldurile hymationului. Puțin mai jos de genunchi apare hitonul cu falduri verticale, mișcat în partea stângă, unde piciorul, ușor îndoit din genunchi este tras înapoi, greutatea corpului lăsându-se pe piciorul drept. Statueta personajului feminin se termină cu o bază dreptunghiulară (pl. VII, fig. 6).

Figurina este realizată din argilă fină de culoare cărămizie, bine arsă. Întreaga suprafață păstrează urme de vopsea albă cu excepția spatelui care nu este lucrat. Pe diademă se mai văd urme de vopsea albastră dată peste alb iar pe coafură culoarea brun-roșcată.

— *statuetă de lut ars* (Kore ?)²⁶. Inv. 729, în. 0,091 m. Personaj feminin, realizat numai bust, cu spatele nelucrat. Ceramică cărămizie peste care s-a păstrat pete de culoare albă. Atitudinea rigidă, coafura în feston, pe creștetul capului un polos. Ambele mâini nerealizate. Îmbrăcămintea constă într-un hiton decoltat larg "en coeur". Un cordon strânge talia ridicată. Deasupra cordonului, faldurile hitonului sînt drapate simetric cu marginile decolteului și acoperă doar umerii. Sub cordon, faldurile sînt aproape verticale (pl. VIII, fig. 1).

— *două statuete de teracotă*, identice, reprezentînd pe Eros-Thantos²⁷. Un exemplar bine conservat (pl. VIII, fig. 2), celălalt fragmentar (pl. VIII, fig. 3). Exemplarul întreg, inv. 735, are o înălțime de 0,110 m. Ambele statuete sînt făcute în același tipar, avînd aceleași atribute.

Figură fără expresie, pe cap poartă un polos iar pe spate aripi mari desfăcute. Veșmîntul acoperă doar umărul și mina stîngă sprijinită pe șold. Divinitatea în mișcare, se sprijină pe piciorul drept, cel stîng îndoit din genunchi este tras înapoi. Mina dreaptă depărtată de corp ține faldurile veșmîntului simbolizînd torța funebră, atribut a lui Thanatos (Genius mortis). Corpul, îngrijit realizat, cu detalii anatomice realist prinse, mișcarea și proporțiile amintesc canonul școlii lui Lysip.

Piesa este un basorelief-aplică, pe spate are o streășină semi-circulară care susține aripile desfăcute și este prevăzută cu un orificiu pentru suspendat (pl. VIII, fig. 4).

— *statuetă de teracotă* reprezentînd un copil stînd pe altar. Inv. 730, în 0,098 m. Stare de conservare ; fragmentară, lipsă piciorul drept (pl. VIII, fig. 5)). Figurina reprezentînd un copil (zeu ?) cu o expresie tristă pe față, stă pe un altar cu bază dreptunghiulară profilată. Pe spatele altarului sînt incizate adînc două linii în cruce. Pl. VIII, fig. 7. Cu excepția gîtului, puțin gros și aplecat spre dreapta, corpul este minuțios executat, respectînd fidel anatomia infantilă. Pe frunte se

²⁶ Cf. M. M. Кобылина, *Терракотовые статуэтки Пантикапея и Фанагории*, Москва 1961, p. 58, pl. VIII, 3, figurină foarte asemănătoare, în aceeași atitudine rigidă cu polos pe cap, statueta atribuită Korei.

²⁷ Cf. Г. Д. Белов, *Терракоты из Херсонеса*, în *Археология, СССР*, Г, 1—11, 1970, p. 70, pl. X, 5, statueta identică atribuită lui Eros-Thantos (Cupido genius-mortis) datată în secolul III î.e.n. И. В. Клейман, *Статуэтки из Херсонеса*, în *Археология СССР*, Г, 1—11, p. 28, pl. 6, fig. 3, tip foarte asemănător datat în secolul IV î.e.n. cu aceleași atribute ale lui Eros-Thantos.

observă o cunună de lauri. (Pl. VIII, fig. 6). Partea posterioară a capului este acoperită cu o bonetă sferică. Mina stângă se sprijină pe veșmintul căzut pe suprafața altarului. Mina dreaptă strinsă, este ținută pe piept. Picioarele puțin depărtate se sprijină pe baza altarului.

Ceramică fină, de culoare cărămie cu urme de culoare roz dată peste un strat inițial de culoare albă. Pe cap se mai conservă pete de culoare roșie²⁸.

Cele cinci statuete de teracotă găsite în M₁₁, sînt de format mic, dealtfel ca majoritatea figurinelor întregi și fragmentare descoperite pe teritoriul orașului Callatis. Primele patru reprezintă figuri ale unor divinități sau în cazul exemplarului cu nr. inv. 731, figuri anonime. Divinitățile existente în M₁₁ au o largă circulație în lumea elenistică a cetățitorilor de pe țărmul Pontului Euxin²⁹.

Tehnica realizării figurinelor este aceeași la toate cinci după cum decorarea lor cu diferite culori pornește de la același stadiu inițial al vopsirii întregii figurine cu o pastă fină de caolin combinat cu praf de var. Culorile folosite sînt albul, verdele, albastru, roșu, galbenul, reprezentînd diferiți oxizi și silicați minerali³⁰.

Pentru a se obține o ardere completă, maeștrii coroplaști făceau figurinele goale în interior și cu un orificiu de aerisire pentru obținerea arderii rapide fără să fie afectată suprafața figurinei.

Prezentarea artistică diferă de la reprezentări obișnuite, nelipsite de anumite defecțiuni datorate scoaterii din tipar, la exemplare de finețe lucrate cu multă grijă și îndemînare (exemplarele inv. 730 și inv. 731). La personajele feminine coafura și draparea himationului puțin ridicat pentru a deveni vizibil și hitonul, se remarcă realizarea într-o autentică manieră arhaică, întîlnită la majoritatea figurinelor de teracotă din secolele IV—III î.e.n.

Cele două reprezentări masculine, figurile lui Eros-Thanatos și copilul pe altar, au veșmintul căzut sau acoperind o mică porțiune din corp, care dezgolit, scoate în evidență realizarea artistică și fidelă a detaliilor anatomice.

Figurinele de teracota găsite în M₃ și M₁₁ datate în secolul IV î.e.n. — printre puținele reprezentări descoperite în săpătură³¹, impre-

²⁸ În colecția Muzeului de Arheologie Constanța se mai găsește un exemplar de la Callatis fragmentar (lipsă capul), mai rudimentar executat și fără urme de culoare.

²⁹ М. М. Кобылина, *op. cit.*, p. 58 și urm., pl. VIII, fig. 3, 4. Г. Д. Белов, *op. cit.*, p. 70, pentru Chersones. И. Б. Клейман, *op. cit.*, p. 28 și urm., pentru Roksolani (Niconia).

³⁰ V. Canarache, *op. cit.*, p. 26—27, care a supus unor analize chimice culorile minerale care decorează figurinele descoperite la Callatis. S-a ajuns la concluzia că albastrul este silicat de cupru, culoarea roz se obținea din oxid de fier iar cea roz, sulfură de mercur.

³¹ Radu Vulpe, *Deux terres cuites grecques de Callatis*, în Dacia, V—VI, 1935—1936, p. 329 și urm. C. Preda, *Cîteva morminte din epoca elenistică de la Callatis*, în SCIV, 1, 1966, p. 144, fig. 5.

ună cu celelalte figurine aflate în colecții particulare³², fac dovada existenței unei adevărate industrii coroplastice la Callatis în secolul IV î.e.n.

* * *

Majoritatea mormintelor descrise au apărut pe teritoriul parcului din orașul Mangalia, zonă care a fost supusă unei mari acțiuni de amenajare și sistematizare. Înainte de nivelarea terenului pentru amenajarea grădinii cinematograf și a stadionului din centrul parcului, zona prezenta mari denivelări de teren. Numai așa se explică concentrarea monumentelor funerare pe anumite porțiuni unde pământul viu începe la — 1,60 m de la nivelul de călcare actual. Pe aceste spații mici s-au găsit morminte de epoci diferite. În majoritatea cazurilor, monumentele funerare descoperite au avut de suferit de pe urma plantării copacilor și umidității continuei, caracteristice unui spațiu verde. Conservarea scheletelor inhumate, precară de cele mai multe ori în această parte a necropolei antice — rădăcinile copacilor au pătruns în morminte, răvășind conținutul — îngreunează un studiu antropologic edificator pentru stabilirea elementului etnic care a folosit partea de nord a necropolei antice.

Ritul funerar întilnit la toate mormintele descrise este inhumăția, cu mai multe detalii de ritual cum ar fi :

— purificarea gropii prin ardere înainte de a se depune corpul inhumat (observație valabilă pentru M₃, M₄, M₉, M₁₀) ;

— groapa dreptunghiulară săpată în argilă are colțurile rotunjite ;

— ofrandele sînt depuse de cele mai multe ori lângă corp sub acoperișul protector făcut din țigle sau lespezi de piatră, excepție făcînd ofrandele lui M₃ depuse pe o prispă de argilă lângă acoperișul de țigle ;

— în cazul înhumării corpului în casetă de piatră, scheletul s-a găsit la toate mormintele studiate, depus pe stratul de argilă bătătorit.

Cîmpul necropolei situat la nord de zidul de incintă al cetății Callatis nu prezintă o dispunere a monumentelor funerare care ar explica prezența unor tumuli. Zona necropolei de nord este plană și în ea s-au conservat morminte în majoritate de inhumăție, dar de epoci diferite. Folosirea îndelungată a necropolei plane este argumentată de prezența unor morminte de sec. IV—III î.e.n. lângă morminte de secol IV e.n.

O zonă bogată în morminte de epocă romană timpurie pare să existe între străzile Rozelor și D. Bolintineanu pînă în dreptul stației C.F.R. Mangalia³³, după cum la vest de mormîntul cu papirus³⁴ apar morminte de epocă elenistică a căror dispunere ne îndreptățește să cre-

³² V. Canarache, *op. cit.*, cu exemplare foarte asemănătoare, sau identice la care se poate lesne observa execuția în același tipar.

³³ În urma unor săpături de salvare făcute în această zonă au apărut, alte morminte de epocă romană, care se află în studiu.

³⁴ C. Preda, Em. Popescu, P. Diaconu, în *Materiale*, VIII, 1962.

dem că în această parte ar fi plasată o zonă de tumuli ³⁵, care s-au aplatizat în urma nenumăratelor transformări edilitare pe care le-a suferit orașul Mangalia.

Stadiul actual al cercetării necropolei callatiene nu permite expunerea unor concluzii generale asupra aspectului acestui „cîmp al lui Charon“ precum și a elementului etnic care l-a folosit.

Bogatul inventar descoperit în mormintele descrise, format din ceramică, sticlă și obiecte de metal, întărește convingerea că la Callatis de-a lungul veacurilor au existat ateliere ai căror meșteșugari produceau de foarte multe ori adevărate valori artistice.

TOMBEAUX HELLÉNISTIQUES ET ROMAINS DÉCOUVERTS DANS LA ZONE DU NORD ET NORD-OUEST DE LA NÉCROPOLE CALLATIENNE

Résumé

Les travaux de canalisation effectués à Mangalia pendant l'hiver et l'été de 1971 ont affecté l'enceinte de la cité de Callatis ainsi que la zone de la nécropole du côté nord et nord-ouest de la cité antique. A cette occasion on a investigué 11 tombeaux dont cinq appartiennent à l'époque hellénistique et six — à l'époque romaine.

La plupart des tombeaux étudiés sont apparus sur le territoire du parc de ville de Mangalia, zone qui a été soumise à de grandes actions d'aménagement et systematisation. Avant le nivellement du terrain pour la construction du cinéma en plein air et pour le stade du centre du parc, la zone présentait de grands dénivellements de terrain. C'est ainsi que s'explique la concentration des monuments funéraires sur certaines portions où la terre vierge commence à — 1,60 m. sous le niveau actuel. Dans ces petits espaces on a trouvé des tombeaux appartenant à des époques différentes.

Le rite funéraire rencontré dans tous les tombeaux découverts est l'inhumation, à plusieurs variations près comme par exemple :

— la purification de la fosse moyennant le brûlement, avant que le corps inhumé y fût déposé (M 3, M 4, M 9, M 10) ;

— la fosse rectangulaire creusée dans l'argile a les coins arrondis ;

— les offrandes sont déposées, pour la plupart des cas, à côté du corps, sous le toit protecteur fait de tuiles ou de dalles de pierre, à l'exception de M 3, où les offrandes sont déposées sur une petite plate-forme d'argile, au dehors du toit de tuiles ;

— au cas de l'inhumation du corps, dans les tombeaux protégées par des dalles de pierre le corps est déposé sur la couche d'argile foulée.

La nécropole située au nord du mur d'enceinte de la cité de Callatis ne présente pas de disposition des monuments funéraires laquelle y expliquerait la présence des tumulus. La zone de la nécropole du nord est plane et ici se sont conservés des tombeaux — d'inhumation, pour la plupart, mais appartenant à des époques différents. L'utilisation prolongée de la nécropole plane est argumentée par la présence des tombeaux des IV-III-èmes siècles av. n.é. à côté des tombeaux du IV-ème s. de n.é.

Une zone riche en tombeaux d'époque romaine (du début de cette époque) paraît exister entre les rus Rozelor et D.Bolintineanu, jusque devant la gare de

³⁵ Săpături de salvare efectuate pe terenul unde s-a construit un grup farmaceutic în Mangalia, au scos la iveală morminte a căror dispunere, dovedesc existența unui mare tumul aplatizat.

Mangalia. De même, à l'ouest du tombeau à papyrus apparaissent des tombeaux d'époque hellénistique dont la disposition nous justifie à croire que de ce côté serait placée une zone de tumulus, aplatis à la suite d'innombrables transformations édilitaires qu'a subies la ville de Mangalia.

Le stade actuel des recherches callatiennes ne permet pas l'exposition des conclusions générales sur l'aspect de ce „champ de Charon“ ainsi que sur l'élément ethnique qui l'a employé.

FUNDE VON HELLENISTISCHEN UND ROEMISCHEN GRÄBERN IM NOERDLICHEN UND NORDWESTLICHEN TEIL DER NEKROPOLE VON CALLATIS

Zusammenfassung

Die im Winter und Frühjahr des Jahres 1971 zwischen den Badeorten Saturn und Mangalia Sud durchgeführten Kanalisationsarbeiten haben sowohl das Innere der Festung Callatis als auch der antiken Nekropole berührt.

Im Park der Stadt Mangalia, 135 m von der Umfassungsmauer der spätrömischen Festung sind acht Beisetzungsgräber zum Vorschein gekommen, wovon vier Zystengräber, drei Ziegelgräber und ein Säugling in einer hellenistischen Amphora.

Auf der Fläche, wo die acht Gräber gefunden wurden, haben ausgedehnte städtischen Arbeiten stattgefunden. Infolge der Einebnungen ist es vorgekommen, daß Gräber aus verschiedenen Zeitabschnitten in gleicher Tiefe gefunden wurden.

Der Beisetzungsritus ist bei allen beschriebenen Gräbern Körperbestattung mit rituellen Einzelheiten wie z.B. :

— Reinigung des Grabes durch Ausbrennen vor Beisetzung des zu bestattenden Körpers (M_3, M_4, M_9, M_{10}) ;

— die rechteckige Grube im Lehm hat abgerundete Ecken ;

— die Opferbeigaben werden meistens neben den Körper, unter eine Schutzdecke aus Ziegeln oder Steinfliesen gelegt ;

— im Falle von Bestattung des Körpers in Zystengräbern wurde das Skelett bei sämtlichen erforschten Gräbern auf einer gestampften Lehmschicht gefunden.

Es scheint, daß sich zwischen den Straßen Rozelor und D. Bolintineanu bis vor dem Bahnhof Mangalia ein an Gräbern aus der frühromischen Zeit reiches Gebiet befindet, so wie westlich vom Papyrusgrab Gräber aus der hellenistischen Zeit erscheinen, deren Anlage uns zu der Vermutung berechtigt, daß in diesem Teil ein Gebiet einer Hügelgräbernekropole besteht.