

IN LEGATURĂ CU O NECROPOLĂ DE EPOCA  
ROMANĂ TIMPURIE LA CALLATIS

Săpăturile sistematice și de salvare efectuate pînă acum în zona anticului Callatis, ca și descoperirile fortuite, au făcut cunoscută existența mai multor necropole din diferitele etape de dezvoltare ale cetății. De parte de a fi epuizate, monumentele funerare ce le aparțin continuă să apară și acum, în perimetrele afectate de lucrările edilitare.

În luna mai 1974, pe terenul viran cuprins între orașul Mangalia și stațiunea turistică Saturn, în spatele depozitului de carburanți, au început săpăturile pentru fundațiile mai multor blocuri de locuințe. Stratul superficial de pămînt vegetal fusese îndepărtat în vederea nivelării terenului. Excavațiile propriu-zise au fost efectuate în loessul compact, pînă la adîncimea de șapte metri și au permis observarea în taluzurile fundațiilor a unor șiruri de pietre de calcar suprapuse, aflate la distanțe destul de mari între ele — 6,60—37 m — și la adîncimi variind între 0,80 m — 6,50 m, de la nivelul actual al solului. În interiorul fundației primului bloc, inundată inițial de apele unei conducte sparte, s-au observat două gropi provenite din prăbușirea unor bolți (pl. I și II).

Datorită condițiilor impuse de existența șantierului de construcții s-a început degajarea simultană a mai multor puncte, pentru a salva mormintele rămase. S-a cercetat astfel un grup de opt morminte de înhumatie, de o construcție aparte și anume, morminte cu puț, compartiment de acces (dromos) și cameră funerară, practicate în loess.

Un alt grup de morminte a apărut în anul 1976 pe țărmul Mării Negre în urma prăbușirii malului falezei (fig. 1).

Continuăm cu prezentarea lor detaliată deoarece, despre acest tip de construcție funerară nu există decît succinte referiri anterioare și acestea privesc descoperiri din aceeași zonă a Callatisului.<sup>1</sup>

<sup>1</sup> Cf. Dr. Gr. Severeano, în B S N R, 23, 1929, p. 1—9; E. Condurachi și colab., SCIV, I, 1950, p. 84.

## DESCRIEREA MORMINTELOR ȘI INVENTARULUI LOR

**MORMINTUL 1** – Această construcție a fost descoperită la 6,40 m adâncime, în urma prăbușirii bolții camerei funerare (pl. I). Orientarea, 105° cu 285°.

În loessul tare fusese practică o cameră funerară, aflată spre vest, de formă rectangulară (pl. III), cu dimensiunile de 1,89 × 1,76 × 1,40 m. Podeaua și pereții erau tăiați drept și neteziți, bolta construită sub forma unui arc în plin centru. Intrarea, cu un mic prag cruțat în loess, înalt de 0,25 m, a fost blocată cu pietre de calcar nefasonate care formau un „zid” de 1,66 × 0,70 × 0,35 m.

*Compartimentul de acces (dromos)*, situat spre est, de formă rectangulară, avea podeaua la același nivel cu al încăperii funerare; dimensiuni: 2 × 1,10 × 1 m. Plafonul, boltit foarte puțin, prezenta lângă intrarea în camera funerară urmele unui puț de acces, de formă aproape circulară, cu diametrul de 1,25 m.

În camera funerară au fost găsite resturile slab conservate a două schelete de adult, în poziție întinsă, cu craniile spre est, chiar lângă intrarea blocată cu pietre. Cuiele de fier și micile bucățele de lemn risipite pe podea, indică înhumarea în sicrie. După mobilierul însoțitor, primul schelet pare a fi al unui bărbat, al doilea al unei femei.

## INVENTAR

lângă craniul primului  
schelet

1. *Monedă*, ruptă în două, slab conservată, emisă probabil în epoca antoninilor<sup>2</sup>.

2. *Opaț*, inv. 874, pl. V, 1). l. 0,027 m, dm. 0,06 m. Argilă roșie-cărămizie, vopsea roșie. Corp rotund, cioc cordiform, tortiță inelară; pe disc (în relief un taur, iar pe fund inscripția „Δ”<sup>3</sup>).

la picioare

3. *Vas de sticlă* probabil unguentar, fragmentar, profil incomplet. Inv. 913. Sticlă groasă, albăstrie.

al doilea schelet : la cap

4. *Monedă*  
Callatis; epoca imperială, fără cap de împărat.  
A E / g. 5,30, mm 21.  
Pick no. 293, epoca antoninilor.

5. *Opaț*, inv. 875, (Pl. V, 7). l. 0,026 m, dm. 0,06 m. Argilă maroniu-cărămizie, partea superioară, a opațului tratată cu vopsea maronie. Pe disc, (în relief) cocoșul<sup>4</sup>.

la picioare

6. *Bol de sticlă*, fragmentar, profil incomplet. Inv. 914. Sticlă mată, lăptoasă; buza dreaptă, inelară.

<sup>2</sup> Monedele au fost determinate de Octavian Iliescu și Radu Ocheșeanu cărora le mulțumim pentru ajutorul acordat.

<sup>3</sup> Cf. C. Ionomu, *Opațe greco-romane*, p. 18 și p. 96–101, fig. 124

<sup>4</sup> Cf. C. Ionomu, *op. cit.*, p. 18, fig. 34.

7. *Ac de os*, fragmentar. Inv. 907 (pl. VIII, 11), L. 0,08 m.

8. *Ac de argint*, inv. 906 (pl. VIII, 10), L. 0,108 m. La capătul îngroșat are un orificiu prin care este petrecută o sîrmuliță de argint.

9. *Nasturi de bronz*, puternic oxidați (pl. VIII, 7), dm. 0,012 m. Corp bombat, pe margine cu opt colțuri.

10. *Inchizătoare de bronz*, inv. 967 (pl. VIII, 4), L. 0,045 m; provine de la o casetă de lemn distrusă<sup>5</sup>.

pe podea

11. *Cuie de fier* cu floarea mare, L. 0,045–0,065 m.

Mormîntul se datează pe bază de monede în epoca antoninilor.

**MORMÎNTUL 2.** La 6,60 m nord de M.1 s-a degajat o încăpere cu pereții, podăua și plafonul tăiate drept, de formă rectangulară (pl. III) și de dimensiunile: 2,30 × 1,70 × 1,70 m, în care nu s-au păstrat urme antice. În partea de vest era închisă de un „zid” de pietre de calcar (pl. I), cu baza la 5,90 m de la suprafața solului. Credem că este vorba de *compartimentul de acces*; camera funerară și puțul, dacă au fost orientate spre vest, ca la M.1, au dispărut în urma excavațiilor.

În pămîntul excavat de pe locul amplasării mormîntului s-au găsit mai multe obiecte pe care le vom prezenta ca aparținînd acestui mormînt, cu toată rezerva cuvenită.

#### INVENTAR

1. *Căniță*, inv. 871 (pl. IV, 3). l. 0,075 m, dm. max. 0,065 m. Argilă gălbui-cărămizie, trei pătrimi din suprafață acoperită cu vopsea roșie.<sup>6</sup>

2. *Unguentar* cu corpul în formă de clopot, inv. 887 (pl. VI, 1), l. 0,17 m, dm. 0,09 m. Sticlă subțire, transparentă, ușor verzuie.<sup>7</sup>

3. *Verigă de argint*, inv. 908 (pl. VIII, 5), dm. 0,039 m. Ornamentată cu buclă în spirală.

#### 4. Monedă

Callatis: epoca imperială, fără cap de împărat.

A E > g. 4,45, mm 19.

Pick no. 293, epoca antoninilor.

Inventar datat cu aproximație, pe bază de monedă, în epoca antoninilor.

<sup>5</sup> Cf. A. Rădulescu, E. Coman, C. Stavru, *Pontica*, 6, p. 256, fig. 1 a și 1 b, 2 a și 2 b.

<sup>6</sup> Cf. V. Barbu, *Dacia*, NS, 7, 1963, p. 560, fig. 8; M. Bucovală, *Pontica*, 3, 1970, p. 195–196, fig. 9 b și 10; P. Alexandrescu, *Histria*, 2, 1966, p. 208, pl. 99 și p. 222 pl. 82; P. Aurelian, *Materiale*, 8, p. 569, fig. 5 b; Gh. Popilian, *Ceramica romană din Oltenia*, p. 94, pl. LII, tip. I.

<sup>7</sup> Cf. A. Rădulescu, E. Coman, C. Stavru, *op. cit.*, p. 258, pl. IV, 1; P. Alexandrescu, *op. cit.*, p. 223, pl. 101; M. Bucovală, *Vase antice de sticlă la Tomis*, p. 112 și în *Sticla de epocă romană în România*, teză de doctorat, în manuscris, p. 84, le include tipului 96, varianta b; G. Tonceva, *Izvestia*, 15, 1964, p. 51; T. Kovaceva, *Arheologia*, 4, 1968, p. 67.

**MORMINTUL 3.** La 7 m nord de M.2, o prăbușire în taluz indica locul construcției funerare orientată 90°30' cu 270°30' (pl. I).

*Compartimentul de acces*, aflat spre vest, are forma unui culoar rectangular, cu pereții și plafonul drept, bine neteziți; dimensiuni: 2,95 × 1,42 × 1,80 m. În peretele de est fusese practică o deschidere dreptunghiulară (0,92 × 0,70 × 0,35 m), „zidită” cu pietre de calcar (pl. I).

În spatele acestei intrări se afla *camera funerară*, rectangulară, de dimensiunile: 2,30 × 1,05 × 1 m, cu podeaua ridicată la 0,40 m față de cea a camerei adiacente și cu plafonul boltit ce coboară spre capătul de est, rotunjindu-se.

*Puțul* se afla de-asupra intrării (pl. III), cu diametrul de 1,05 m.

Camera funerară adăpostea un singur schelet, cu capul spre est, întins pe spate, mâna stângă pe lângă corp, dreapta adusă pe bazin și picioarele întinse. Înhumarea s-a făcut în sicriu. Lungimea scheletului era de 1,57 m; după oase și dinți pare al unui tânăr.

#### INVENTAR

la cap

1. *Unguentar* cu corpul în formă de clopot, inv. 891 (pl. VI, 2), l. 0,17 m, dm. 0,092 m; Sticlă transparentă, ușor verzuie, cu pete irizate.<sup>8</sup>

2. *Opaif*, inv. 878, l. 0,027 m, dm. 0,056 m; argilă maroniu-cărămizie, vopsea maronie. Disc (în relief cu taur,<sup>9</sup> slab imprimat.

3. *Opaif*, inv. 876, l. 0,027 m, dm. 0,056 m; argilă căroniu-cărămizie, vopsea maronie, Disc (în relief) cu taur,<sup>9</sup> slab imprimat.

4. *Opaif*, inv. 877, l. 0,028 m, dm. 0,06 m; argilă cărămizie, vopsea roșie. Disc (în relief), Nereida călare pe hipocamp<sup>11</sup>, slab imprimat.

5. *Carafă „decanter type”*, inv. 892, (pl. VII, 3), l. 0,014 m, dm. 0,083 m; în interior resturi vegetale carbonizate. Sticlă transparentă, ușor albăstrie, cu pete irizate. Fără ornament de fir de sticlă pe gît<sup>12</sup>.

6. *Vas cu gura pilnie*, fragmentar, profil complet. Inv. 893 (pl. VI, 5), l. 0,087 m, dm. 0,09 m; sticlă ușoară, mată, lăptos-gălbuie.<sup>13</sup>

7. *Unguentar* mic, tubular, cu corp ovoidal. Inv. 894 (pl. VII, 7), l. 0,095 m, dm. 0,021 m. Sticlă transparentă, albăstrie, cu pete brune.<sup>14</sup>

<sup>8</sup> Cf. nota 7.

<sup>9</sup> Cf. nota 3.

<sup>10</sup> Cf. nota 4.

<sup>11</sup> C. Ionomu, *op. cit.*, p. 101–102, fig. 125.

<sup>12</sup> M. Bucovală, *Sticla...*, p. 70, tip 76 b.

<sup>13</sup> *Ibidem*, p. 68, tip. 74.

<sup>14</sup> B. Filarska, *Stkla Starozytne*, I, pl. XLII, 3; O.Vessberg, *Glass-Chronologye*, p. 162, fig. 50, 17; M. Bucovală, *Vase...*, p. 122, nr. 250.

8. *Guttus* cu cioc în prelungirea corpului și fără toartă, fragmentar, profil complet; inv. 898 (pl. VII, 4) l. 0,078 m, dm. g. 0,035 m. Sticlă transparentă, ușor verzuie.<sup>15</sup>

9. *Cană* cu corp ovoidal, fragmentară, profil incomplet. Inv. 890 (pl. VII, 5), l. 0,30 m, dm. max. 0,14 m. Sticlă alb-lăptoasă, translucidă, depunere calcaroasă. Cana are corpul ovoidal, buza lobată și piciorul sub forma unei tălpi oblice trasă direct din peretele vasului, cu marginile neregulate. Toarta lată se prinde la nivelul buzei cu care face unghi drept și de pîntecele vasului. Ca ornament, pe corp, linii oblice în relief iar pe toartă, numeroase incizii fine, verticale.<sup>16</sup>

10. *Plăcuțe de os*, inv. 814; dim. 0,012 × 0,012 m. Au forma patrată, bine șlefuite, culoare gălbuie.

11. *Rama de plumb* a unei oglinzi, inv. 900 (fig. 2), dim. 0,058 × 0,059 m. Are forma patrată în care se înscrie un cerc. Este ornamentată la colțuri cu capete de satiri.

în dreptul bazinului

12. *Opaiț*, inv. 874, l. 0,026 m, dm. 0,052 m. Argilă roșie fără vopsea. Pe disc (în relief) un strugure slab imprimat.<sup>17</sup>

13. *Oglindă metalică* cu tamga, slab conservată. Inv. 901 (pl. IX, 1), l. 0,062 m, dm. 0,052 m. Este de formă rotundă, cu mâner scurt, dreptunghiular, găurit. Pe marginea oglinzii se mai cunoaște chenarul în relief în schimb forma tamgalei, care ocupă centrul ei, este afectată în bună parte de oxidare.

14. *Cuie de fier și lemn* cu floarea mare.

Mormînt datat sec. II, poate și început de sec. III en.

**MORMÎNTUL 4.** — Construcția funerară notată astfel a fost suprinsă la 11 m nord de M. 3., și este orientată 98° cu 278° (Pl. II).

Este compusă din două camere, dintre care prima, situată spre vest, avea pereții neregulați practicați în loesul tare, podeaua dreaptă, plafonul boltit ras de excavații. Dimensiuni: 2,05 × 1,50 × 1,72 m. În peretele de est se afla un „zid” înalt de piatră nefasonată, întins de la un perete la altul al camerei, pe un prag de 0,15 m înălțime cruțat în loess. Dimensiuni: 1,45 × 1,45 × 0,55 m. Încăperea din partea de est avea pereții netezi îngrijit; colțurile rotunjite ale camerei se întâlneau spre est cu bolta mult coborîtă. Dimensiuni: 1,60 × 1 × 0,88 m. În plafonul ei și de-asupra blocajului de pietre se găsea puțul de acces, de formă elipsoidală, cu diametrul maxim de 1,45 m (pl. I).

În întreaga construcție nu s-a observat nici-un fragment de os uman, ceea ce face imposibilă precizarea locului camerei funerare. În pămîntul de umplură, mai brun, s-au găsit, în special în porțiunea de sub puțul

<sup>15</sup> Cf. M. Bucovăla, *Vase...*, p. 78, nr. 123.

<sup>16</sup> Menționată de M. Bucovăla în *Sticla...*, p. 58, ca ilustrativă pentru tipul 59, varianta c.

<sup>17</sup> C. Ionomu, *op. cit.*, p. 19, fig. 36.

de acces, doar obiecte mărunte : cuie de fier, bucățele de lemn, câteva fragmente de sticlă. E posibilă o deranjare sau o jefuire a mormintului încă din antichitate.

În încăperea de vest presupusă de noi a fi camera funerară, s-au descoperit câteva obiecte antice.

## INVENTAR

pe podea

### 1. Monedă

Callatis :epoca imperială, fără cap de împărat  
A E ↗ g. 5,65, mm 21  
Pick, tip general 276, epoca antoninilor.

### 2. Monedă

Callatis :epoca imperială, fără cap de împărat.  
A E ↗ g. 4,40, mm 20.  
Pick, tip general 276, epoca antoninilor.

3. 12 *mărgele* mici, (pl. VIII, 8), inv. 904, dm. 0,003 m.  
Pastă de sticlă mată, alburie, aurite. Au formă sferică și perforația centrală îngustă.

4. 4 *mărgele*, inv. 904, (pl. VIII, 9), dm. 0,006–0,009.  
Două sînt din pastă de sticlă, alburie, de formă sferică și perforație centrală largă. Celelalte două din piatră verde au aceeași formă și sînt ornamentate cu incizii.

5. *Cuie de fier și lemn* cu floarea mare.

6. *Bucăți de lemn și piele.*

Mormint datat, probabil, în epoca antoninilor.

**MORMINTUL 5.** aflat pe același aliniament cu celelalte morminte la circa 37 m nord de M.4, fusese practicat la 2,10 m adîncime de la suprafața actuală a solului. (pl. II).

„Zidul” de pietre surprins în taluz, dimensiuni :  $1 \times 0,43 \times 0,30$  m, închidea accesul spre o încăpere orientată spre est care pare a fi *compartimentul de acces*. Acesta, cu dimensiunile :  $1,74 \times 0,75 \times 1$  m, a fost practicat în loess, cu tavanul în boltă accentuată coborînd treptat spre podea în capătul de est (pl. III). Camera funerară și puțul de acces, care par să fi fost orientate vest, au dispărut în urma excoavațiilor.

În pămîntul de umplură din încăperea rămasă nu s-a găsit nici-un obiect de inventar antic.

**MORMINTUL 6.** a apărut în mijlocul fundației excavate, la 4,30 m est de M.3. și la adîncimea de 5,70 m. (pl. II).

Camera funerară, orientată spre vest –  $97^{\circ}30'$  cu  $277^{\circ}30'$  – are o formă neregulată determinată de lungimea diferită a celor înhumați – un adult și un copil. (pl. III). Lungimea încăperii în dreptul scheletului de copil era de 1,16 m ; pentru adult a fost necesară scobirea unui lăcaș care a prelungit camera pînă la 1,80 m. Lățimea între cei doi pereți drepți și

netezi este de 1,17 m ; bolta accentuată atinge înălțimea maximă la 1,47 m, și coboară treptat spre vest.

Ca și la mormintele precedente intrarea, situată spre est, a fost blocată cu pietre de calcar brute, „zidul” obținut având dimensiunile : 0,70 × 0,77 × 0,28 m.

Compartimentul de acces se prezintă ca un culoar drept, rectangular, cu pereți netezi și tavan boltit. Dimensiuni : 1,70 × 0,77 × 0,96 m. Bolțile fiind prăbușite în urma excavațiilor, nu a putut fi depistat locul puțului de acces.

Din cauza umidității excesive, scheletele nu s-au păstrat. Au fost găsite fragmente mici de oase și dinți în colțul de nord al camerei funerare, lângă „zidul” de pietre, iar alți dinți la 0,40 m sud de primii. Inventarul funerar ca și forma camerei, indică înhumarea unui copil și probabil, a unei femei, așezați cu capul spre est. Putem considera că înhumarea s-a făcut măcar într-un sicriu, după cuiele de fier, micile fragmente de lemn și o scoabă de fier găsite pe podea.

#### INVENTAR

la cap

1. *Opaț*, inv. 879 (pl. V, 3), l. 0,024, dm. 0,058 m. Argilă roșie-cărămizie, vopsea roșie. Disc (în relief) cu canharos.<sup>18</sup>

2. *Opaț*, inv. 880, l. 0,028 m, dm. 0,057 m. Argilă galbui-cărămizie, slip galbui în parte corodat. Pe disc (în relief) slab imprimată o pasăre sau poate cocoșul. Fără orificiu de pliere.

3. *Doi cercei de bronz*, L. 0,017 m, slab conservați, lucrați din sîrmuliță de bronz, fără ornamente, formă ovală.

4. *Cercel din sîrmuliță de aur*, (pl. VIII, 2), L. 0,012 m, g. 0,224. În partea centrală, firul de aur este îndoit pentru formarea unei urechiușe și apoi răsucit sub forma unei mici bucle spiralice.

spre mijlocul podelei

5. *Clopoțel de bronz*, inv. 902, (pl. IX, 2), l. 0,016 m, dm. 0,014 m, puternic oxidat. Are formă conică și limbă de bronz, prevăzut cu urechiușă pentru atîrnat.<sup>19</sup>

6. *16 mărgele de lapislazuli*, inv. 902 (pl. IX, 3), dm. 0,009 m ; culoare vineție. 14 au forma unor pastile și două sferice, toate cu perforații centrale.

spre picioare

7. *Balama de bronz*, inv. 916, L. 0,02 m. Este formată dintr-un ax și două aripi dreptunghiulare, prevăzute cu perforații de prindere.

8. *Fragmente dintr-un vas de sticlă*.

9. *Monedă de bronz*, puternic oxidată, ilizibilă.

10. *Cuie de fier cu floarea mare*.

După inventar, datare generală sec. II e.n.

<sup>18</sup> Ibidem, p. 85, fig. 121.

<sup>19</sup> Gh. Bichir, SCIV, 12, 1961, p. 265.

**MROMÎNTUL 7**, apărut la 55 m est de primul grup de morminte, în taluzul altei fundații, a fost observat după blocajul de pietre.

Nu s-a păstrat decât *camera funerară*, orientată  $90^{\circ}30'$  cu  $270^{\circ}30'$ , intrarea zidită aflându-se la vest, cu dimensiunile :  $1,10 \times 0,75 \times 0,35$  m. Baza „zidului” se afla la 3,70 m de la suprafața actuală a solului.

*Camera funerară*, de formă aproape rectangulară (pl. III), avea podeaua tăiată drept, pereții laterali puțin înalți (0,55–0,60); se continuă cu o boltă foarte accentuată care coboară spre est, unde se află peretele terminal. Acest perete prezintă în mijloc o scobitură practică probabil după terminarea camerei, pentru a permite introducerea sicriului care s-a dovedit mai lung. Dimensiunile maxime :  $2,02 \times 1,39 \times 1,40$  m.

În interior un schelet slab conservat, cu capul spre vest, chiar lângă intrare, întins pe spate. Înhumarea s-a făcut în sicriu.

### INVENTAR

în partea stângă  
a capului

1. *Căniță*, inv. 871, (pl. IV, 4), l. 0,088 m, dm. g. 0,067 m. Argilă roșie-cărămizie, vopsea brun-roșietică.<sup>20</sup>

2. *Unguentar* cu corpul în formă de clopot, inv. 888 (pl. VI, 3), l. 0,17 m, dm. 0,09 m. Sticlă transparentă, albăstrie, cu pete irizate.<sup>21</sup>

3. *Unguentar* cu corpul în formă de clopot, inv. 889, (pl. VI, 4), l. 0,15 m, dm. 0,065 m. Sticlă cenușiu-verzuie, cu pete de culoare brună.<sup>22</sup>

4. *Bol* semisferic cu buza îngroșată inelar, inv. 895, (pl. VII, 1), l. 0,068 m, dm. 0,112 m. Sticlă transparentă, albăstrie, cu pete de culoare brună.<sup>23</sup>

#### 5. *Monedă*

Odesos, Marc Aurelius

A E ↓ g. 3,35, mm 18

Pick-Regling, no. 2248, anii 161–180.

#### 6. *Monedă*

Anhialos : epoca imperială, fără cap de împărat.

A E ↓ g. 3,82, mm 20

Muşmov no. 2722

în partea dreaptă  
a capului

7. *Opaiț*, discul spart. Inv. 881, l. 0,028 m, dm. 0,06 m; argilă roșie-cărămizie, vopsea roșie.

8. *Opaiț*, discul spart. Inv. 882, l. 0,025 m, dm. 0,059 m; argilă roșie-cărămizie, vopsea roșie corodată. Pe fragmentul de disc rămas se observă picioarele unei păsări (poate coșul).

pe podea

9. *Fragment ceramic* din corpul unei cănițe. Argilă și vopsea roșie.

10. *Cuie de fier și lemn* cu floarea mare.

Mormint datat după monede în a doua jumătate a sec. II e.n.

<sup>20</sup> Vezi nota 6.

<sup>21</sup> Vezi nota 7.

<sup>22</sup> Ibidem.

<sup>23</sup> M. Bucovăla, *Sticla...*, ilustrează cu acest vas tipul 53, p. 55.



**MORMINTUL 8.** La 9 m sud de M.7, la adâncimea de 3,10 m în același taluz, a apărut o altă construcție din care s-a păstrat numai camera funerară; compartimentul de acces și puțul au dispărut prin excavare.

Camera funerară orientată  $100^\circ$  cu  $280^\circ$ , de formă rectangulară, cu pereții și podeaua tăiate drept, avea bolta construită sub forma unui arc în plin centru. Dimensiuni:  $2,20 \times 1,20 \times 1,20$  m. Intrarea în cameră fusese „zidită” pe un prag de loess, înalt de 0,30 m, cu pietre de calcar nefasonate ce formează un zid neregulat. Dimensiuni:  $0,60 \times 1,20 \times 0,45$  m.

În încăperea au fost înhumate trei persoane, așezate cu capul spre vest, lângă intrare. Scheletele prost conservate aparțineau unui bărbat și unei femei; din scheletul copilului nu s-a păstrat decât mandibula unei fetițe — alături s-au găsit câteva mărgelile. După poziția cuielor și a fragmentelor de lemn găsite reiese că au fost așezați în același sicriu, întinși pe spate, bărbatul cu miinile pe bazin, femeia cu mîna dreaptă îndoită spre cap iar stînga pe piept, cu picioarele suprapunînd parțial pe cele ale bărbatului.

#### INVENTAR

lingă cranii

1. *Opaif*, lipsește o parte a corpului și fundul. Inv. 883, l. 0,025 m, dm. 0,061 m; argilă roșie-cărămizie, vopsea roșie corodată. Pe disc (în relief) un cantharos.<sup>24</sup>

2. *Opaif*, discul spart. Inv. 885, l. 0,025 m, dm. 0,06 m; argilă cărămizie, vopsea roșie. Bordura decorată cu linii adîncite, radiale, iar între cioc și bordură se află doi butoni.<sup>25</sup>

3. *Unguentar* cu corpul în formă de clopot, inv. 897, l. 0,145 m, dm. max. 0,088 m. Sticlă transparentă, verzuie, cu pete brune irizate.<sup>26</sup>

4. *Bol* de sticlă fragmentar, profil complet. Inv. 896 (pl. VII, 2), l. 0,068 m, dm. f. 0,045 m. Sticlă subțire, alburiu-gălbuie.<sup>27</sup>

în dreptul mandibulei  
de copil

5. *Opaif*, discul și o parte din corp sparte. Inv. 885, l. 0,026 m, dm. 0,058 m; argilă maroniu-cărămizie, vopsea roșie-cărămizie.

6. *Verigă de argint*, inv. 909, pl. VIII, 5, dm. 0,083 m; are capetele petrecute, forma aproape circulară.

7. *Verigă de argint*, fragmentară, de formă circulară. Inv. 910, dm. 0,035 m.

8. *Două mărgelile*. Inv. 905, dm. 0,006 m; pastă de sticlă galben-maronie. Au formă rotundă, perforație centrală.

<sup>24</sup> Vezi nota 18.

<sup>25</sup> C. Iconomu, *op. cit.*, p. 17 și 67, fig. 98.

<sup>26</sup> Vezi nota 7.

<sup>27</sup> M. Bucovală, *Vase...*, p. 40–42, nr. 33 și 34.

9. *Mărgică*, Inv. 905, L. 0,012 m, lat. 0,008 m. Lucrată dintr-o piatră maronie, șlefuită; are formă hexagonală în secțiune, cu un fir de bronz petrecut prin perforația centrală.

10. *Inel de bronz*, puternic oxidat.

lingă tibia femeii și  
mandibula de copil

11. *Monedă*

Callatis : Commodus  
A E ↓ g. 3,50, mm 18  
Pick no. 300, anii 175-192.

12. *Cuie de fier* cu floarea mare.

Mormint datat cu ajutorul monedei în ultimul sfert al sec. II e.n.

\* \* \*

La aproximativ 700 m est de primul grup de morminte, pe țărmul Mării Negre, în malul abrupt al falezei,<sup>28</sup> s-au descoperit în anul 1976 alte câteva morminte săpate în loess, construite asemănător cu cele aparținând primului grup. Ele au fost surprinse la adâncimea de 1,5-7 m, de la nivelul actual al solului.

**MORMINTUL 9.** La adâncimea de 1,50, în malul falezei, s-a degajat o parte dintr-o cameră funerară, orientată spre est, cu dimensiunile pătrate : 1,15 × 1,40 × 1,05 m. De la podeaua dreaptă pereții se arcuiau imediat într-o boltă ce cobora spre vest. Intrarea, compartimentul și puțul de acces, orientate probabil spre est, au dispărut odată cu prăbușirea malului.

În interior, resturi slab conservate din partea superioară a unui schelet, cu capul orientat vest-sud-vest, probabil întins pe spate. Cuiele mari de fier indică și aici înhumarea în sicriu.

#### INVENTAR

în dreapta crașniului

1. *Opaș*, discul spart. Inv. 917, l. 0,025 m, dm. 0,058 m. Argilă roșie, vopsea maronie.

în dreptul umerilor

2. *Urcior*, inv. 869 (pl. IV, 6), l. 0,155 m, dm. max. 0,12 m, dm. f. 0,05 m. Argilă gălbui-cărămizie, vopsea roșie pe două treimi din corp.<sup>29</sup>

3. *Urcior*, inv. 870, (pl. IV, 2), l. 0,22 m, dm. max. 0,195 m, dm. f. 0,065 m. Argilă galben-cărămizie, vopsea roșie pe două treimi din suprafața corpului.<sup>30</sup>

<sup>28</sup> Descoperirea acestor morminte s-a făcut în urma prăbușirii unei porțiuni de mal. O parte din morminte au fost distruse; printre pietrele de pe mal a fost găsit un număr de 11 monede, toate databile în sec. II e.n., un inel de argint, fragmente de tablă de bronz și cuie de fier cu floarea mare. Înălțimea malului - de aproximativ 20 metri - și pericolul prăbușirii lui, au făcut imposibile cercetările sistematice. Echipa de salvare a urmărit recuperarea materialului rămas și notarea tuturor observațiilor posibile.

<sup>29</sup> Gh. Popilian, *op. cit.*, p. 98, pl. XLIV, nr. 471.

<sup>30</sup> *Ibidem*, p. 98, pl. XIV, nr. 476.

4. *Fragmente de sticlă subțire, alburie.*

pe podea

5. *Cuie de fier cu floarea mare.*

Mormînt datat ,prin inventarul rămas, în a doua jumătate a sec. II e.n.

**MORMINTUL 10.** La 5 m nord de M.9 și la 1,90 m adîncime, se găsea un mormînt ras aproape de o nivelare modernă. Nu au putut fi stabilite dimensiunile *camerei funerare* iar, după fragmentele mici de oase, nici poziția sau numărul scheletelor. Cuiele de fier indică înhumarea în sicriu.

#### INVENTAR

1. *Opaț*, inv. 918, l. 0,024 m, dm. 0,055 m ; argilă cărămizie, pe disc vopsea roșie-brună. Discul ornamentat cu taur, pe fund inscripția „Δ1”.<sup>31</sup>

2. *Opaț*, fragmentar, profil incomplet. Inv. 919, l. 0,025 m. Argilă roșie, vopsea roșie.

3. *Guttus*, cu toartă, fragmentar, profil incomplet. Inv. 927, l. gît. 0,045 m ; sticlă transparentă, verzuie, cu pete brune.<sup>32</sup>

4. *Verigă de bronz*, fragmentară, puternic oxidată. dm. 0,035 m.

5. *Cuie de fier* cu floarea mare.

Mormînt datat cu ajutorul vasului de sticlă în sec. II e.n.

**MORMINTUL 11.** În mal s-a observat, practicat în stratul de loess, puțul de acces lung de 2,20 m și diametrul de 1,03 m, iar dedesubt o încăpere boltită, distrusă în bună parte, în care nu s-au găsit urme antice. Era desigur compartimentul de acces, camera funerară a dispărut odată cu prăbușirea malului.

**MORMINTUL 12.** Cîteva pietre de calcar nefasonate, orientate sud-sud-est, cu baza la 3,30 m de la suprafața solului, indicau la 4,50 m nord de M.11, prezența altui mormînt.

*Camera funerară*, orientată spre vest, avea forma rectangulară, colțurile rotunjite și bolta foarte accentuată care se unea cu pereții aproape de podea.

În interior, scheletul slab conservat al unui adult, probabil bărbat, întins pe spate, cu capul spre est, lângă intrarea blocată cu pietre, înhumat în sicriu.

<sup>31</sup> Vezi nota 3.

<sup>32</sup> M. Bucovală, *Sticla...*, p. 73, tip. 80.

## INVENTAR

la cap

1. *Opați*, fragmentar, profil incomplet ; inv. 926, l. 0,026 m. Argilă cărămizie, vopsea roșie-brună.<sup>33</sup>

2. *Carafă „decanter type”*, fragmentar, profil complet. Inv. 968, (pl. VI, 6), l. 0,102 m, dm. f. 0,04 m. Sticlă albicioasă, transparentă, cu pete irizate. Fără ornament din fir de sticlă pe gît.<sup>34</sup>

3. *Vas cu gura pilnie*, inv. 969, (pl. VI, 7), l. 0,138 m, dm. max. 0,09 m, dm. g. 0,025 m. Sticlă transparentă, ușor verzuie, cu pete brune.<sup>35</sup>

4. *Monedă*

Hadrian

A E \ g. 12,70, mm 27

B M C, III, p. 438 no. II, anii 119–138 (gr. D).

5. *Monedă*

Niceea : Antoninus Pius

Rec. gen ; – B M C, –

A E \ g. 15,55, mm 28

spre mijloc

6. *Strigiliu de bronz*, fragmentar, profil incomplet. Puternic oxidat, în unele locuri patină brună.

pe podea

7. *Cuie de fier* cu floarea mare.

Mormînt datat la mijlocul sec. II e.n.

**MORMINTUL 13.** Apărut în mal la 6,20 m nord de M.12 și la 5,30 m de la suprafața solului. Nu s-a păstrat decît o parte din *camera funerară*, practică în loess, cu podeaua dreaptă pereții arcuți imediat în boltă. Dimensiuni păstrate : 1,70 × 1,10 × 0,85 m.

În cameră se afla un singur schelet de adult, întins pe spate, cu capul spre sud și miinile aduse pe bazin.

## INVENTAR

la cap

1. *Opați*, inv. 971 (pl. V, 6), l. 0,024 m, dm. 0,062 m ; argilă roșie, vopsea brună cu luciu metalic. Pe disc (în relief) doi gladiatori în luptă.<sup>36</sup>

2. *Urcior*, inv. 972, (pl. IV, 8), l. 0,20 m, dm. max. 0,16 m, dm. f. 0,06 m. Argilă roșie-cărămizie, vopsea roșie.<sup>37</sup>

3. *Căniță*, inv. 973, (pl. IV, 5), l. 0,091 m, dm. g. 0,07 m, dm. f. 0,038 m. Argilă roșie, vopsea brună corodată.<sup>38</sup>

<sup>33</sup> C. Iconomu, *op. cit.*, p. 69, fig. 98.

<sup>34</sup> Vezi nota 12.

<sup>35</sup> Destul de apropiat ca formă de vasele descoperite la Tomis ; cf. Gh. Papuc, *Pontica*, 7, p. 314, fig. 3.2.

<sup>36</sup> C. Iconomu, *op. cit.*, p. 74, fig. 118.

<sup>37</sup> Gh. Popilian, *op. cit.*, p. 98, pl. XLV, nr. 474.

<sup>38</sup> Vezi nota 6.

în gură

#### 4. Monedă

Callatis : epoca imperială, fără cap de împărat.  
A E ↑ g. 6,20, mm 22  
Pick no. 284, epoca antoninilor.

în dreptul bazinului

5. *Gemă* montată într-un inel de bronz complet oxidat.  
Inv. 974, (pl. VIII, 3), dim : 0,011 × 0,009 m. Cornalină, culoare portocalie, formă ovală și plată. Victoria înaripată în mers spre stînga, în mină coroană cu *taenia* și ramură de palmier.<sup>39</sup>

Mormînt datat după monedă în epoca antoninilor.

**MORMÎNTUL 14.** Cîteva pietre de calcar rămase în mal la 11 m nord de M.13 și la adîncimea de 4,75 m, semnalau prezența acestei construcții funerare. Prăbușirea malului a produs o ruptură longitudinală care a antrenat aproape tot compartimentul adiacent și bună parte din camera funerară. În mal, de-asupra intrării, a rămas profilul oblic al *puțului*, cu diametrul de 1,10 m.

Construcția orientată nord-sud, avea camera funerară spre sud. Dimensiuni păstrate : 1,70 × 0,70 × 0,65 m.

Oase umane nu s-au găsit, doar cîteva cuie de fier cu floarea mare, prinse în bucățele de lemn.

#### INVENTAR

1. *Urcior* fragmentar, profil incomplet (pl. IV, 7), inv. 911, dm. g. 0,04 m. Argilă gălbui-cărămizie, vopsea roșie.<sup>40</sup>
2. *Strigiliu de fier*, fragmentar, puternic oxidat.
3. *Fragmente* de tablă de bronz, oxidate.
4. *Fragmente* de sticlă mată, albicioasă.
5. *Cuie de fier* cu floarea mare.

Mormînt datat după ceramică în a doua jumătate a sec. I e.n.

**MORMÎNTUL 15.** La 7,50 m nord de M.14 și la 5,60 m adîncime a apărut un „*zid*” de piatră de calcar, orientat SSE-NNV.

Căile de acces au fost distruse, s-a păstrat numai camera funerară săpată în loess, orientată sud-vest, de formă elipsoidală, cu podeaua dreaptă și boltă accentuată. Dimensiuni : 2,10 × 1,10 × 1,05 m.

În interior au fost înhumate trei persoane, primul cu capul orientat spre sud-est, lîngă intrarea blocată cu pietre, întins pe spate, cu minile pe lîngă corp. Celelalte două erau cu capul spre vest, întinse pe spate, în poziție perpendiculară față de primul schelet. Înhumarea s-a făcut în sicrie de lemn.

<sup>39</sup> Cf. *Antike Gemmen*, Göttingen, p. 106, pl. 47, nr. 221.

<sup>40</sup> M. Bucovală, Pontica, 2, p. 308, fig. 15 b.

## INVENTAR

la capul primului schelet

1. *Opaif*, inv. 975 (pl. V, 5), l. 0,03 m, dm. 0,063 m argilă cărămizie, vopsea roșie. Disc (în relief) vulturul.<sup>41</sup>

2. *Cercel de aur*, (pl. VIII, 1), gr. 1,35; lucrat din sirmuliță de aur, disc central în mijloc în lăcaș pentru pietricică, pe margine cu ornament în torsadă. Sub închizătoare o sferă prinsă de sirmuliță, mobilă.

3. *Monedă*

Tiberius (Drusus)

A E ↑ g. 13,50, mm 20.

B M C I, p. 134, no. 99-101

A S. Roma, anii 22-23.

la picioare

4. *Casetă de lemn*, distrusă, ornamentată cu ținte de fier cu cap rotund și corp conic ascuțit — tip pioneză; se pastrează bucățele de lemn pe care sint aliniate țintele. Tot aici o balama, încuietore și cheiță de bronz.<sup>42</sup>

la capul celui de al doilea schelet

5. *Opaif*, inv. 976, l. 0,028 m, dm 0,061 m. Argilă gălbui-cărămizie, vopsea brună corodată. Disc cu taur, pe fund, în relief, monograma „A”,<sup>43</sup>

6. *Monedă*

Antoninus Pius

A E ↑ g. 8,25, mm 25

B M C, III, p. 551, no. 1948

A S. Roma, anul 138 25 feb. — 10 iul.

între craniile scheletelor al doilea și al treilea

7. *Carafă „decanter type”*, fragmentar, profil complet. Inv. 977 l. 0,12 m, dm. f. 0,045 m; sticlă transparentă, cu pete brune. Pe gît fire de sticlă care se întîlnesc într-un nod.<sup>44</sup>

8. *Carafă „decanter type”* fragmentar, profil complet. Inv. 977 l. 0,12 m, dm. f. 0,045 m; sticlă transparentă, cu pete brune. Ornament din fire de sticlă pe gît.<sup>45</sup>

pe podea

9. *Cuie de fier* cu floarea mare și bucățele de lemn.

Mormint datat cu monedă la mijlocul sec. II e.n.

**MORMINTUL 16.** Descoperit la 16 m nord de M.15, în același mal al falezei, la 6,10 m de la suprafața actuală a solului. Nu s-a păstrat decît încăperea funerară, orientată spre nord-vest, închisă printr-un „zid” de pietre de calcar, în bună parte căzute.

*Camera funerară*, de formă rectangulară, prezintă o scobitură în perețele de est, podeaua este dreaptă, pereții arcuiți în boltă de la 0,40 m înălțime. Dimensiuni : 2,05 × 1,60 × 1,15 m.

<sup>41</sup> C. Iconomu, *op. cit.*, p. 71, fig. 105.

<sup>42</sup> Vezi nota 5.

<sup>43</sup> Vezi nota 3.

<sup>44</sup> M. Bucvală, *Sticla...*, p. 70, tip. 75 b.

<sup>45</sup> *Ibidem*.

În interior s-au găsit resturile slab conservate a două schelete de adult, întinse pe spate, cu capul spre sud-est și, în colțul de sud al nișei, dinți de copil.

## INVENTAR

- la capul primului schelet 1. *Opaif*, inv. 979, l. 0,024 m, dm. 0,061 m. Argilă cără-  
mizie, vopsea roșie-cărămizie. Pe disc (în relief) Nereida  
călare pe un hipocamp.<sup>46</sup>
2. *Opaif*, inv. 980, l. 0,024 m, dm. 0,056 m. Argilă brun-  
cenușie, vopsea cărămizie. Disc (în relief) cu crater.<sup>47</sup>
- între craniile scheletelor 3. *Unguentar* cu corp conic și gît cilindric în prelungire.  
de adult Inv. 982, (pl. VII, 8), l. 0,12 m, dm. max. 0,038 m ; sticlă trans-  
parentă, ușor verzuie, cu pete de un roșu spre brun.<sup>48</sup>
4. *Unguentar* cu corpul aplatizat, discoidal ; inv. 981,  
(pl. VII, 6) l. 0,118 m, dm. max. 0,067 m ; sticlă transparentă,  
ușor cenușie, cu pete de un roșu brun. În interior, resturi  
vegetale carbonizate.<sup>49</sup>
- pe pieptul primului schelet 5. *Plăcuțe de os*, inv. 983, dim. 0,012 × 0,012 m. Au  
forma patrată, plată, șlefuite de ambele părți.
- lingă craniul celui de al 6. *Monedă Callatis* : epoca imperială, fără cap de împă-  
doilea schelet rat. A E ↓ 9,7,30 mm 23.  
Pick no. 284, epoca antoninilor.
- pe bazinul celui de al 7. *Inel de bronz*, oxidat. Inv. 984, (pl. VIII, 6) dm. max.  
doilea schelet 0,02 m. Are un disc central rotund, încadrat de două lă-  
cașuri pentru pietricele.
8. *Nasturi de bronz*, fragmentari, oxidați.
- în apropierea dinților de 9. *Clopoțel de bronz*, inv. 985, l. 0,016 m, dm. max.  
copil 0,013 m.<sup>50</sup>
- pe podea 10. *Patru cuie de bronz* cu floarea mare.
11. *Cuie de fier* cu floarea mare.

Mormint datat după monedă în epoca antoninilor.

**MORMINTUL 17.** Acest mormint aflat la 7,50 m nord de M.16 și la 3,20 m de la suprafața actuală a solului, păstra o parte din intrarea blo-  
cată cu pietre, în spatele căreia se afla camera funerară orientată est-  
vest, dimensiuni : 1,70 × 1,35 × 0,80 m.<sup>51</sup>

<sup>46</sup> Vezi nota 11.

<sup>47</sup> Vezi nota 18.

<sup>48</sup> P. Alexandrescu, *op. cit.*, p. 204, pl. 99, XXXVI, 13 ; Bucovală, *Sticla...*,  
p. 80, tip. 92.

<sup>49</sup> P. Alexandrescu, *op. cit.*, p. 212, pl. 100, XXVII, 20 ; M. Bucovală, *Sticla...*,  
p. 81, tip. 94.

<sup>50</sup> Identic celui descoperit în M. 6. Cf. nota 19.

<sup>51</sup> Mormintul a fost răvirșit imediat după prăbușirea malului de un grup de copii.

## INVENTAR

în pământul  
de umplutură

1. *Opaif*, fragmentar, profil incomplet. Inv. 985, l. 0,03 m, dm. 0,065 m ; argilă roșie, vopsea roșie doar pe disc și bordură. Decorat cu un vrej.<sup>52</sup>

2. *Fragmente de sticlă groasă*, alburie.

3. *Cerculeț (șaiabă) plată de bronz, oxidat* ; dm. 0,03 m.

4. *Trei cuie de bronz*

5. *Cuie mari de fier care păstrează bucățele de lemn lângă floare.*

Mormint datat larg prin opaif în sec. I-III e.n., dar, în contextul necropolei, datarea se face mai probabil în sec. II e.n.

\*

Cele două sectoare cercetate de noi<sup>53</sup>, observațiile făcute cu alte ocazii în acest perimetru<sup>54</sup> ca și descoperirile anterioare de pe locul stației CFR și a depozitului de carburanți,<sup>55</sup> scot în evidență existența în zona discutată a unui singur tip de construcție funerară ; frecvența și numărul mare de morminte apărute, dau posibilitatea atribuirii lor unei necropole distincte, de epocă romană timpurie, cu ritul funerar în exclusivitate de înhamție.

Aceleași cercetări și numeroasele descoperiri din zonele limitrofe, permit fixarea cu destulă exactitate a ariei necropolei. Limita de est se află chiar pe țărmul mării, în sud se învecina cu necropola de epocă autonomă și cu grupul de morminte de epocă romană târzie surprins aici,<sup>56</sup> iar în nord-vest, după două morminte descoperite pe str. Matei Basarab, pare că se apropie de necropola tumulară a Callatisului.

În cele ce urmează vom încerca să prezentăm principalele caractere constructive ale mormintelor, a ritului și inventarului funerar, între care există corespondențe semnificative.

Construcțiile funerare ale necropolei au fost săpate în stratul tare de loess, la adâncimi de pînă la 7 m. Dimensiunile căilor de acces și ale încăperilor funerare denotă că fuseseră construite cu o destinație strict practică, fără nici-o pretenție de grandoare. Remarcăm totuși maniera îngrijită în care au fost tăiați și neteziți pereții, bolțile arcuite simetric, intrarea închisă aproape perfect la majoritatea mormintelor.

<sup>52</sup> C. Ionomu, *op. cit.*, p. 17, fig. 31.

<sup>53</sup> Vezi planul de ansamblu al necropolei — fig. 1.

<sup>54</sup> Cu ocazia săpării unui șanț pentru amplasarea unei conducte, paralel cu șoseaua Mangalia-Saturn, în porțiunea cuprinsă între ultima clădire a Sanatoriului TBC și primele hoteluri din stațiunea Saturn, am observat în profilul său urmele unor puțuri de acces care se pierdeau sub partea carosabilă a șoselei, ceea ce a împiedicat cercetarea lor sistematică.

<sup>55</sup> Cf. E. Condurachi și colab., *op. cit.*, p. 84.

<sup>56</sup> Cf. Constantin Preda și N. Cheluță-Georgescu, *Pontica*, 8, 1975, p. 61.



Deosebim două componente ale acestui tip de construcție :

1. Căile de acces formate din puț și compartimentul orizontal (dromos)

2. Camera funerară

1. Căile de acces. Puțul, oblic, avea diametrul între 1,03 m (M. 2) și 1,45 m (M. 4), de formă aproape cilindrică, situat în majoritatea cazurilor de-asupra intrării în camera funerară.

Compartimentul de acces (dromos), mai bine zis o încăpere adiacentă, a fost construit din necesitatea manevrării și introducerii în camera funerară a sicriului sau sicriilor celor înhumați. De formă rectangulară (M. 1, M.2, M.3, M.5, M.6, M.14) sau cu colțurile rotunjite (M.4) aveau plafonul drept (M.2 și M3) când înălțimea pereților era suficientă și boltit (M.1, M.5, M.6, M.14) când pereții erau mai scunzi.

2. Camerele funerare, în marea lor majoritate de formă rectangulară, au lungimea sicriilor celor înhumați – între 1,45 și 2,30 m, cu simple scobituri în perețele terminal atunci când se vădesc prea scurte (M.3, M.7) ; în cazul când în morminte sînt înhumați și copiii, ele sînt fie de dimensiuni mai reduse și se scobește perețele terminal pentru obținerea spațiului necesar adulților (M.6), fie că se execută o nișă într-unul din pereții laterali pentru copil (M.16). Doar în M.8, unde copilul pare a fi fost așezat în același sicriu cu adulții, forma camerei rămîne neschimbată. Lățimea acestor încăperi – între 0,70 și 1,60 m. – depinde foarte puțin de numărul persoanelor înhuate.

La toate mormintele la căror intrare s-a păstrat, un „zid” de pietre de calcar brute separa camera funerară de compartimentul orizontal. „Zidul”, obținut prin simpla suprapunere a unor pietre de calcar, era construit pe un mic prag cruțat în loess și ocupa spațiul dintre pereți în cazul mormintelor 1, 2, 4, 6, 8, sau când intrarea era tăiată special ca la mormintul 3, o blocă.

După înhumare căile de acces au fost umplute cu pămînt, probabil pentru a mări trăinicia construcției și împiedeca pătrunderea profanatorilor. Nu putem preciza dacă locul mormintelor a fost marcat de tumuli<sup>57</sup>. Dacă au existat, după cum înclinăm să credem, erau de mici dimensiuni și constau din simpla aglomerare a pămîntului<sup>58</sup>, rămas în urma săpării mormintelor.

Tipul constructiv descris este foarte vechi, cu o arie vastă de răspîndire, avîndu-și originea în tendința de imitare a casei primitive.<sup>59</sup> Este întilnit

<sup>57</sup> Locul descoperirilor noastre, pînă la începerea lucrărilor de construcție, au fost zone virane pe care se depozitau resturi menajere ; micii tumuli de pămînt chiar dacă au existat, au fost îndepărtați odată cu pămîntul vegetal în prima fază a lucrărilor. Nici în descrierile anterioare nu se fac (Cf. E. Condurachi și colab., *op. cit.*, p. 84) sau nu se pot aduce precizări (Dr. Gr. Severeano, *op. cit.*, p. 7).

<sup>58</sup> Nu poate fi vorba aici de tumuli cu o structură distinctă ca cei din necropola tumulară a Histriei (Cf. P. Alexandrescu, *op. cit.*, p. 235–247) sau a Callatisului (informații Constantin Preda).

<sup>59</sup> Daremberg et Saglio, *Dictionnaire des antiquités*, vol. IV, partea a II-a, p. 1210.

în bazinul egeean încă din epoca minoică primitivă, cu aceleași componente: puț, rudiment de dromos, despărțit de camera funerară cu bolta joasă printr-un zid de pietre brute,<sup>60</sup> și, din sec. VI î.e.n. pe litoralul oriental al Mării Mediterane. Masiv sînt cunoscute și practicate la Panticapeea, în orașele asiatiche ale Bosforului și, mai apropiat, la Olbia.<sup>61</sup> Aici, mormintele cu cameră practicate în pămînt, apar din a doua jumătate a sec. IV î.e.n. și își continuă evoluția de-a lungul întregii epoci elenistice și romane.<sup>62</sup> Ele reprezintă aceleași caracteristici cu a mormintelor descoperite la Mangalia, singura deosebire fiind treptele cu care este prevăzut dromosul, trepte care se împuținează și chiar dispar spre sfîrșitul epocii elenistice.<sup>63</sup>

După cîte cunoaștem, în spațiul vest pontic nu s-a descoperit pînă în prezent nici-o necropolă de epocă romană timpurie cu morminte similare celor descrise. Exceptînd mormintele de la Callatis descoperite anterior și care aparțin de necropola discutată, la Histria a fost descoperit un mormînt secundar de înhumare al unui copil, din a doua jumătate a sec. I e.n., atribuit sarmaților.<sup>64</sup> Mormîntul se compunea dintr-un puț de acces vertical la fundul căruia se găsea o nișă ce adăpostea scheletul și o prisă de pămînt, situată în fața ei. După înhumare, peste nișă și în dreptul prispei, au fost așezate pietre care despărțeau în acest fel groapa funerară de puțul de acces. La Tomis sînt semnalate morminte cu puț avînd la capătul terminal sau pe una din laturile lungi o nișă săpată bolțit; intrarea era de asemenea blocată cu țigle, cărămizi sau lespezi de piatră. Aceste construcții apar pentru prima dată în a doua jumătate a sec. III e.n., și au fost denumite „morminte în firidă” sau „morminte în nișă”<sup>65</sup>.

Caracteristica de unitate a necropolei, rezultată din modul de concepție a mormintelor, este întărită de ritul și inventarul funerar.

*Ritul de înhumare.* Scheletele erau așezate întins pe spate, cu mîinile pe lîngă corp sau aduse pe bazin și cu picioarele întinse. Aici, ca pretutindeni în această perioadă<sup>66</sup>, nu s-a ținut cont de o regulă în orientarea scheletelor, capul defunctului fiind orientat spre est (M.1, M.3, M.6, M.12) către vest (M.7, M.8, M.9) ori spre sud (M.13, M.16); în majoritatea mormintelor craniul a fost găsit chiar lîngă „zidul” de pietre, la intrarea în camera funerară.

Inhumarea s-a făcut în sicrie de lemn, a căror laturi erau prinse cu ajutorul cuielor de fier, de lemn (M.4, M.7, M.13) și de bronz (M.16 și

<sup>60</sup> Ibidem, p. 1211; întreg ansamblu este considerat un tip primitiv de „tholos”.

<sup>61</sup> M. Parovici — Peșican, *Necropoli Olbii elenisticescogo vremeni*, Kiev, 1974, p. 38.

<sup>62</sup> Ibidem, p. 212.

<sup>63</sup> Ibidem. Au fost publicate pînă acum doar mormintele de epocă elenistică descoperite la Olbia; cele de epocă romană fac subiectul unui alt volum care, din cîte cunoaștem, se află sub tipar.

<sup>64</sup> P. Alexandrescu, *op. cit.*, p. 281.

<sup>65</sup> V. Barbu, SCIV, 22, nr. 1, 1971, p. 53, fig. I, 7. Credem că o studiere mai atentă a inventarului funerar ar conduce, pentru unele morminte încadrate în acest tip, la o datare mai timpurie.

<sup>66</sup> André Van Doorselaer, *Les necropoles d'epoque romaine en Gaule Septentrionale*, Dissertationes Archeologicae, Brugge, 1967, p. 133.

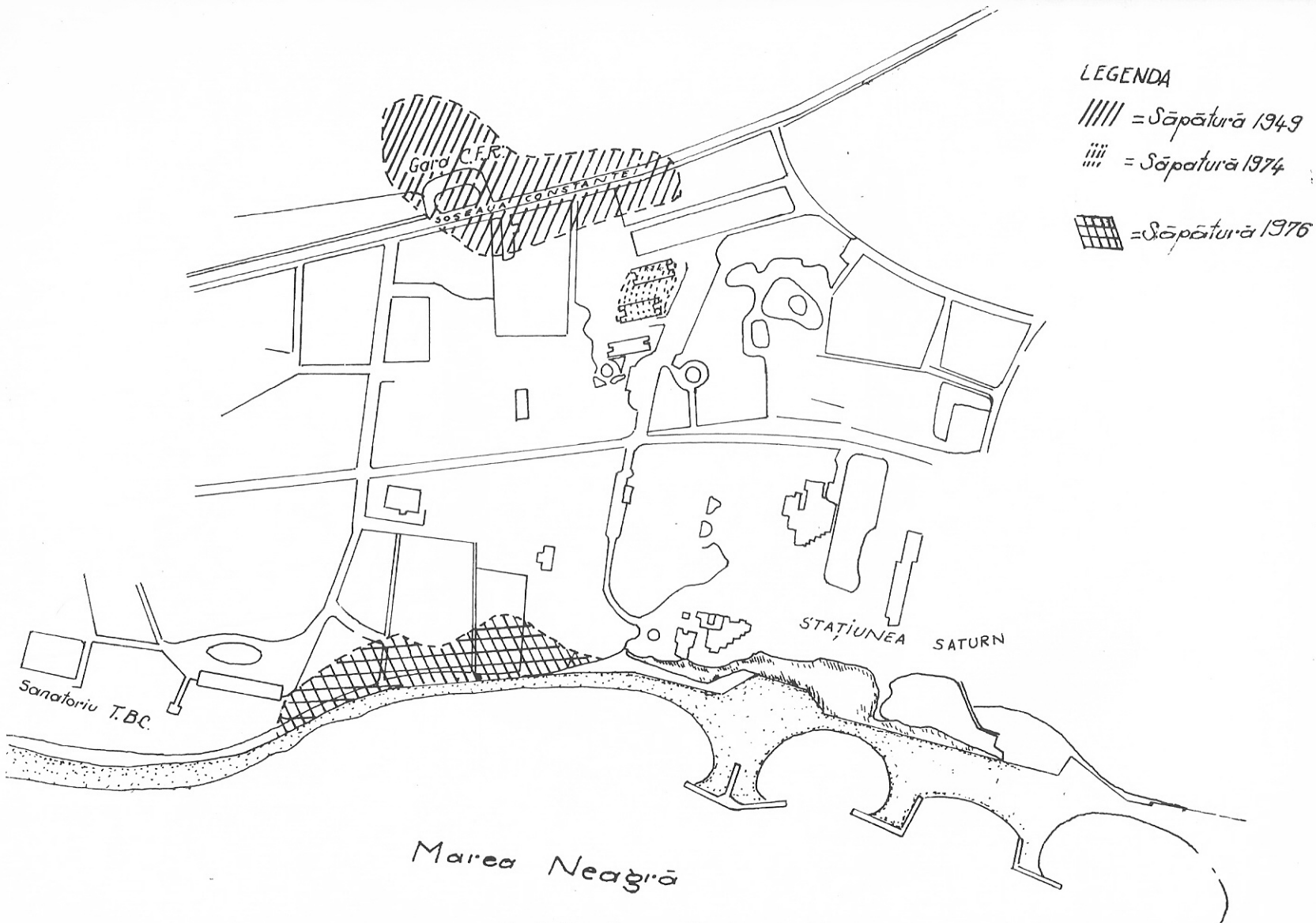


Fig. 1. Plan de ansamblu al necropolei.

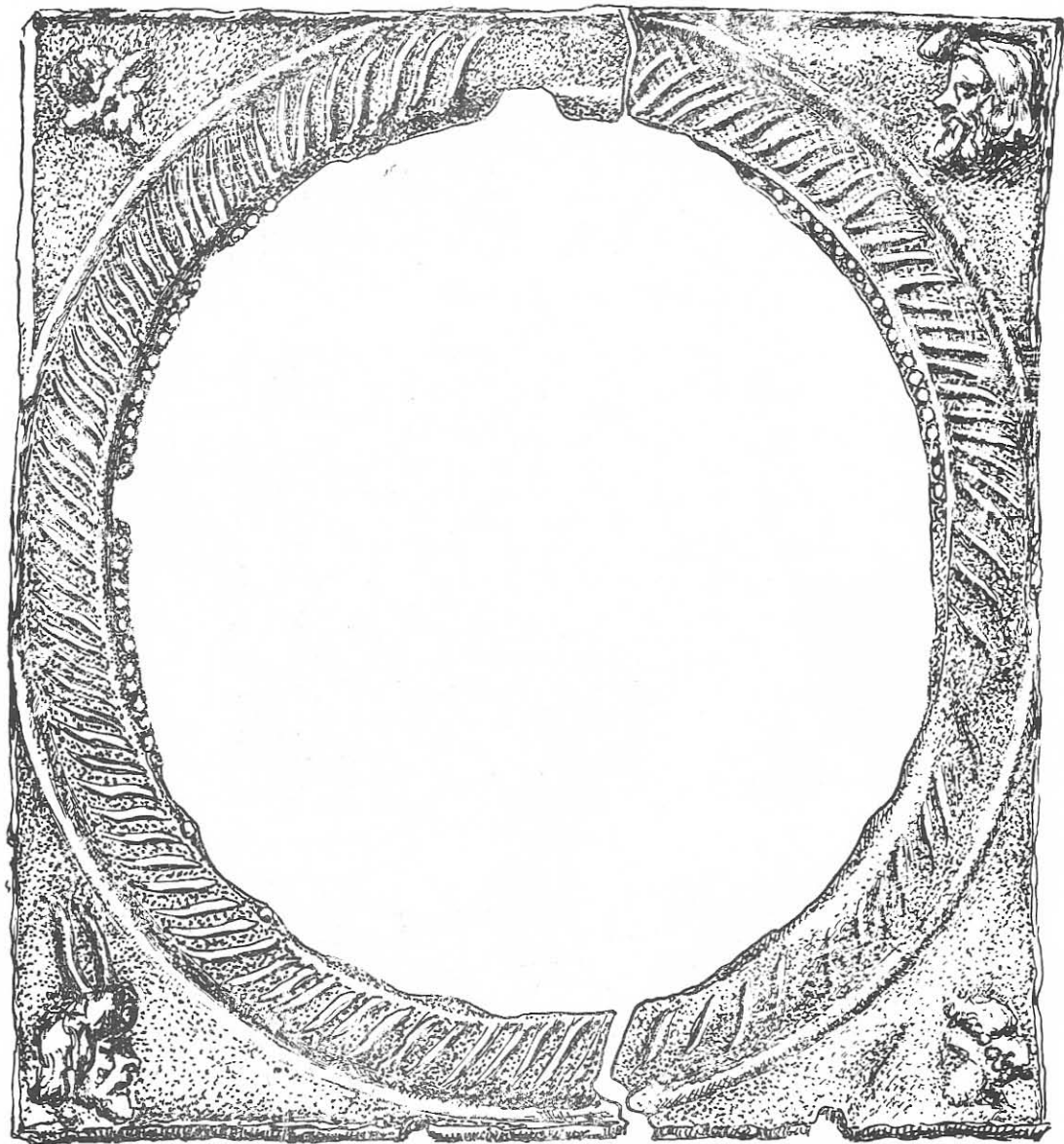
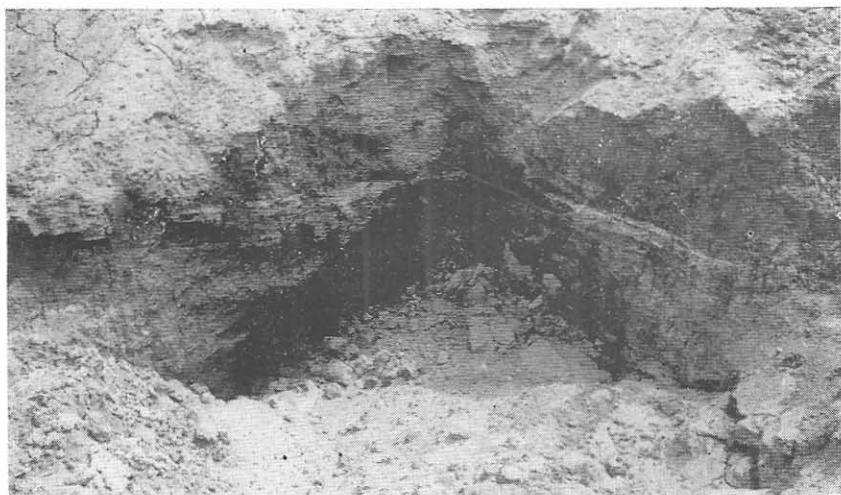


Fig. 2. Rama de plumb a unei oglinzi.



M 1.



M 2.

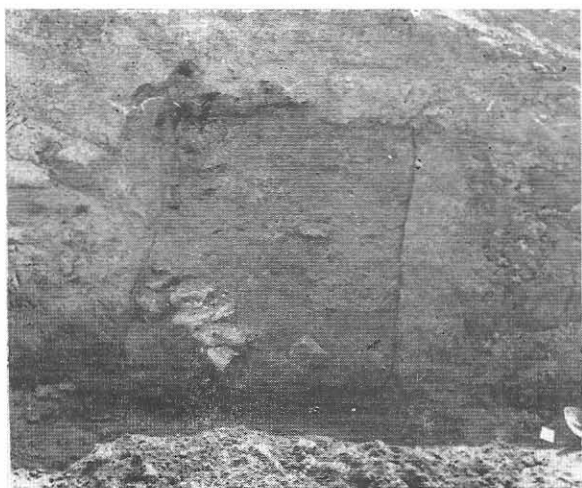


M 3.

Planșa I.



M 4.

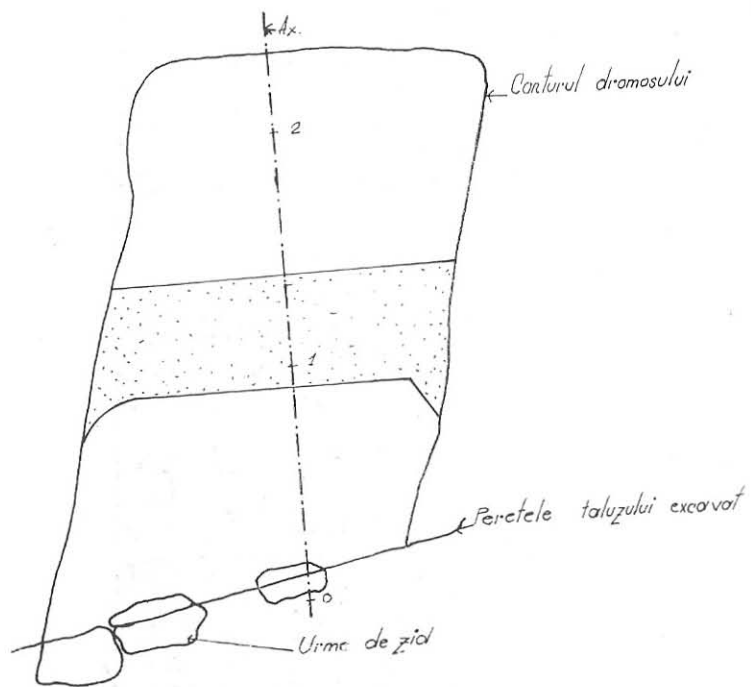


M 5.

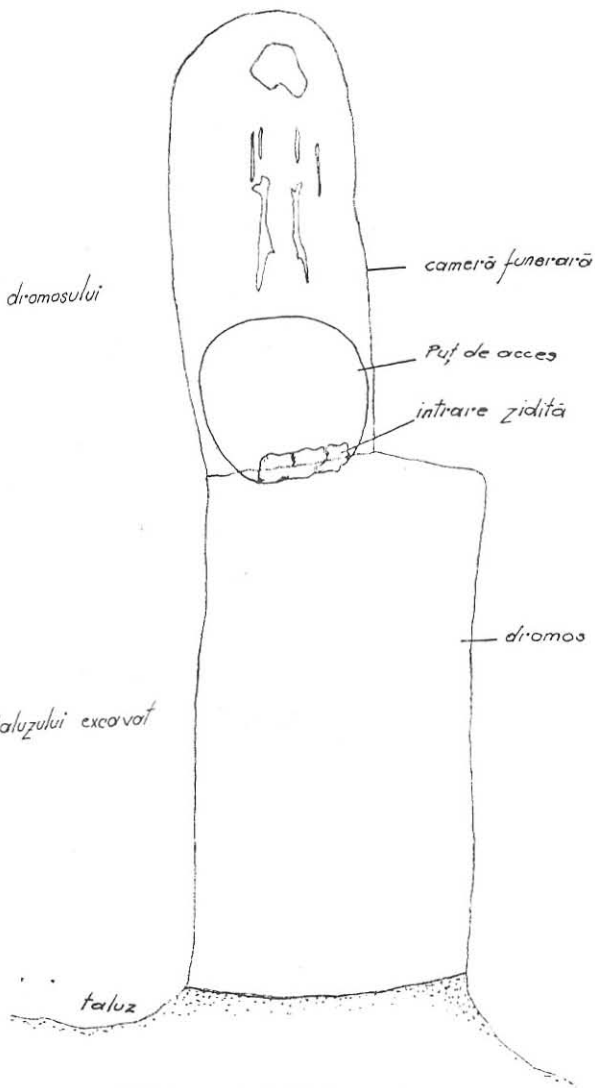


M 6.

Planşa II.



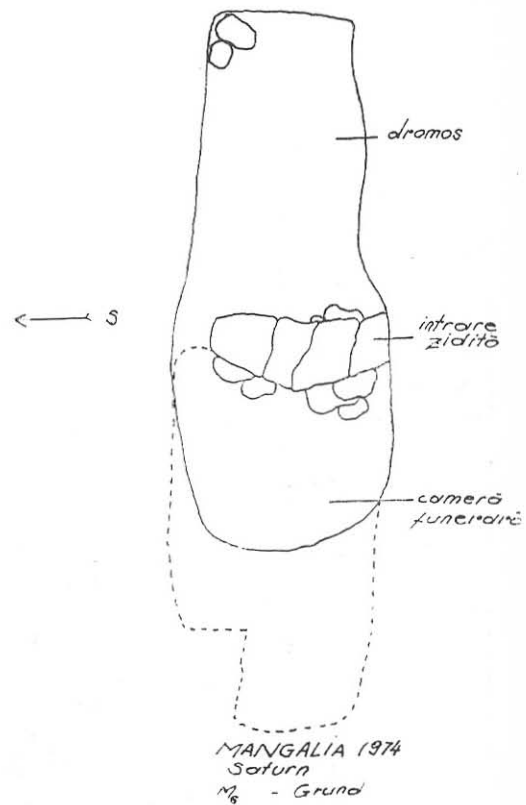
MANGALIA 1974  
Saturn  
M<sub>2</sub> - Grund



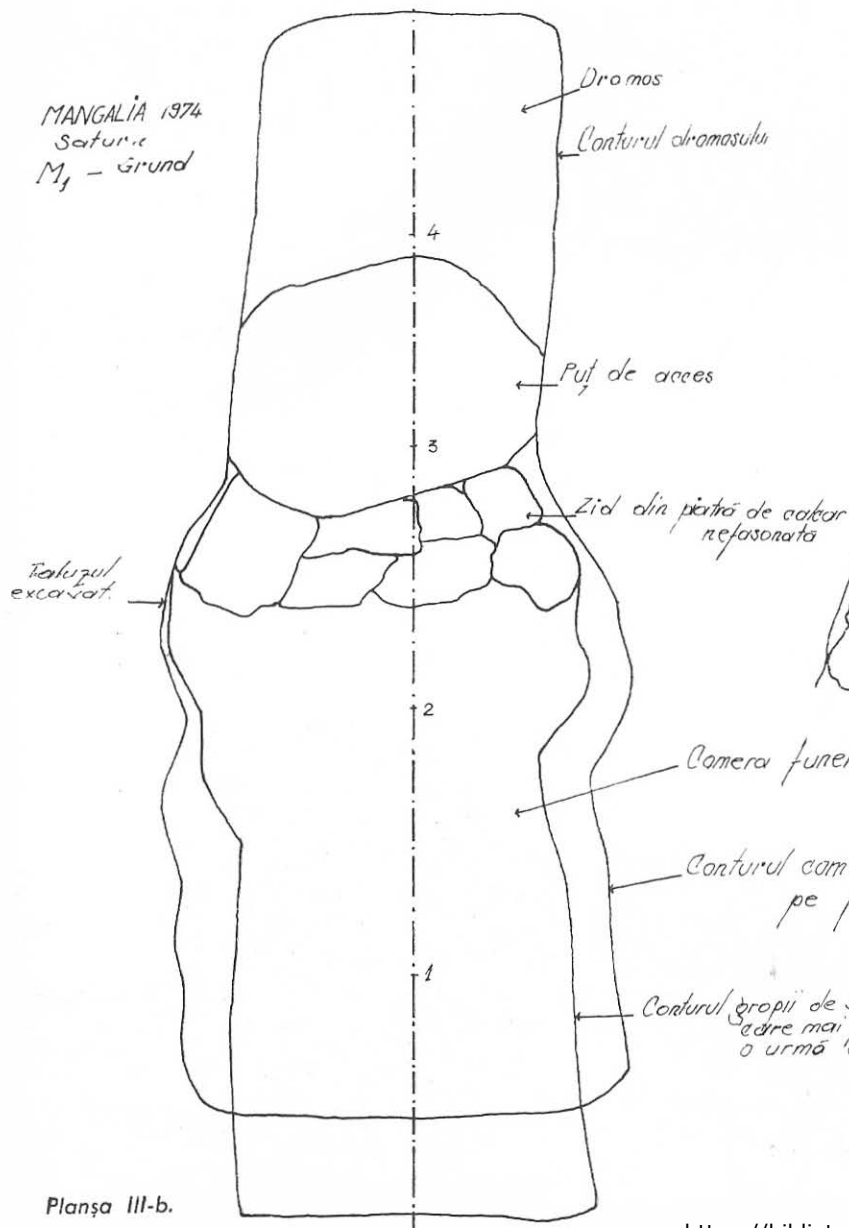
MANGALIA SATURN M<sub>3</sub> — Grund

Planșa III-a.

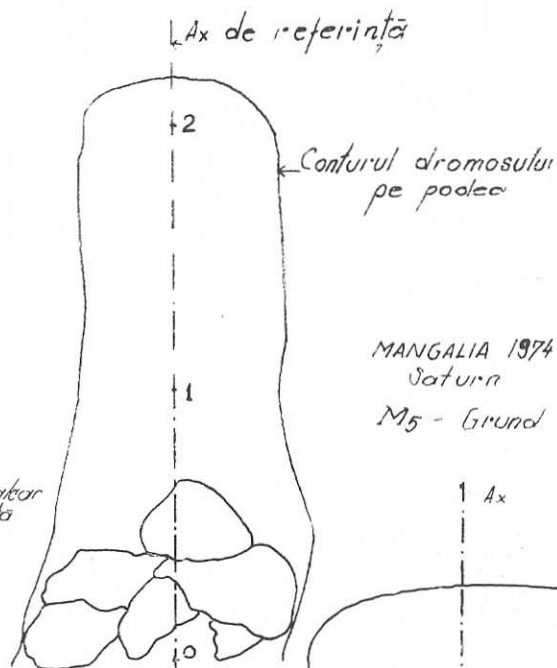
<https://biblioteca-digitala.ro>



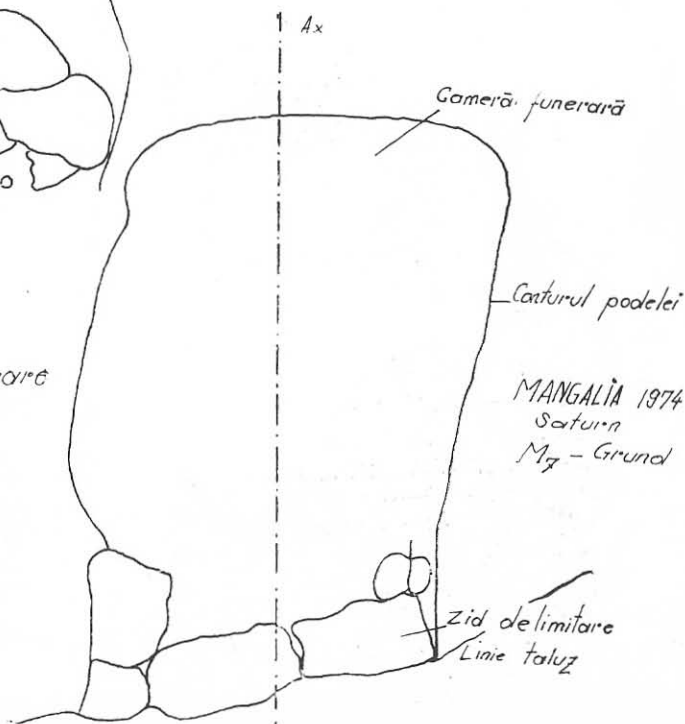
MANGALIA 1974  
Saturn  
M<sub>4</sub> - Grund



Ax de referință



MANGALIA 1974  
Saturn  
M<sub>5</sub> - Grund



MANGALIA 1974  
Saturn  
M<sub>7</sub> - Grund





1



2



3



4



5



6

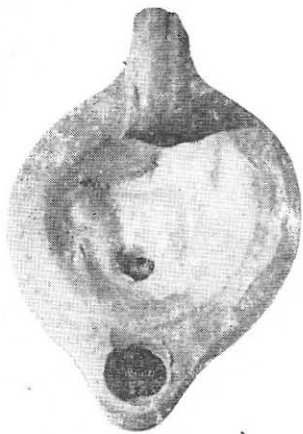


7



8

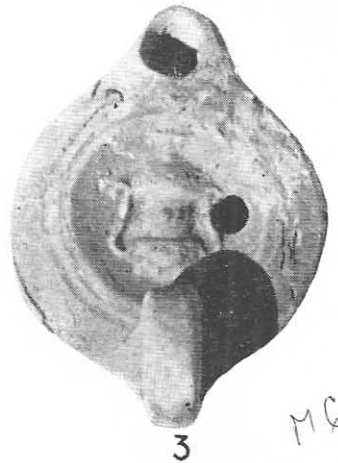
Planşa IV. Vase de ceramică.



1 M1



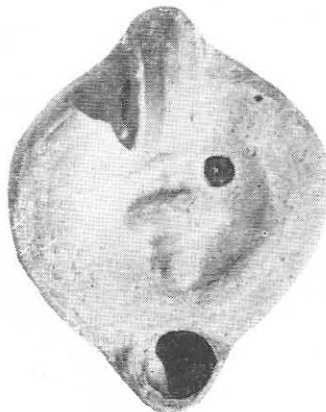
2



3 M6



1 b



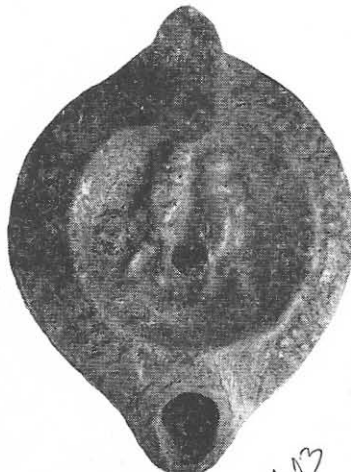
4



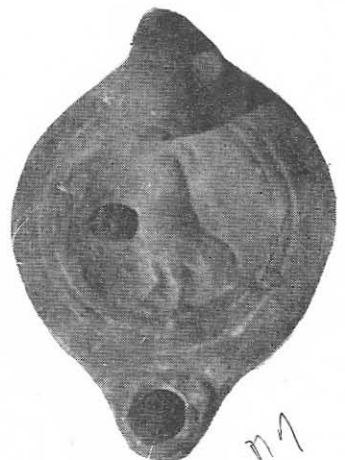
3 b



5 M15



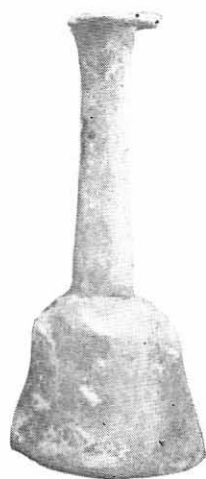
6 M13



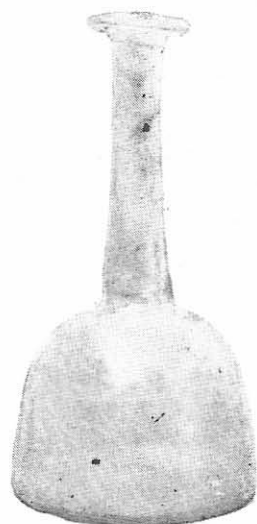
7 M1



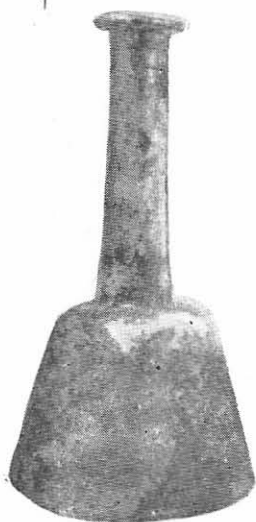
1



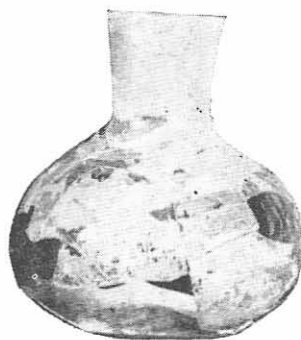
2



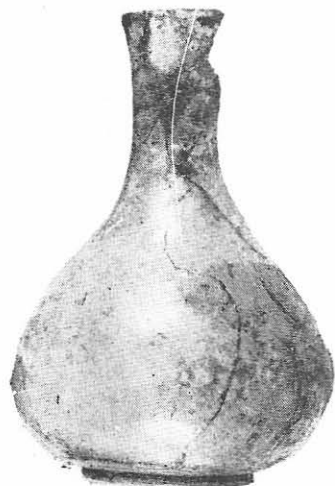
3



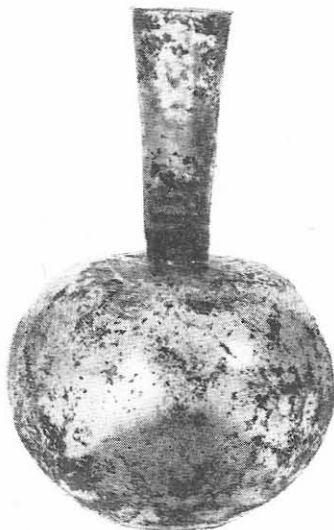
4



5



6



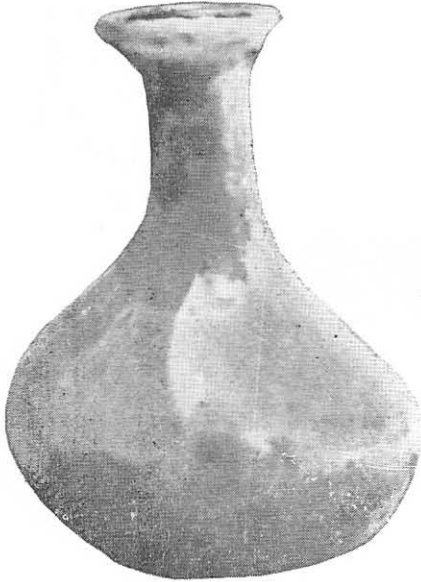
7



1



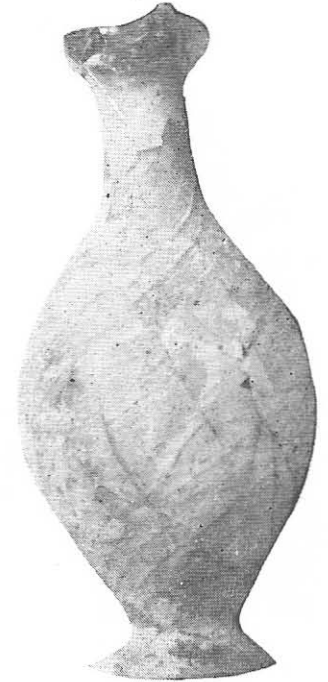
2



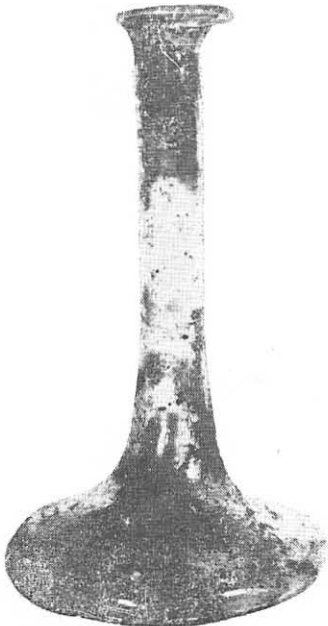
3



4



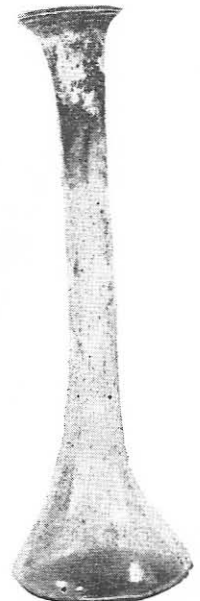
5



6



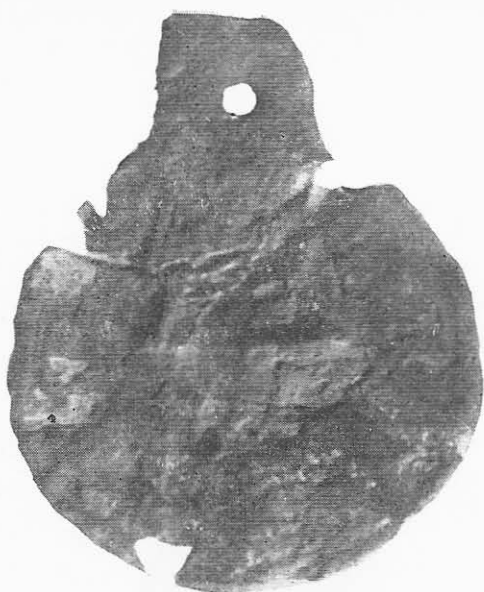
7



8



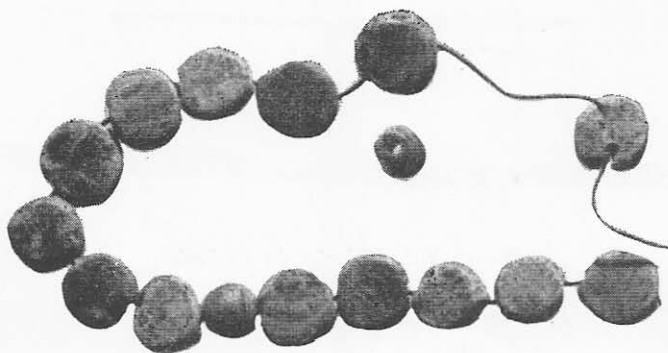
Planșa VIII. Obiecte de podoabă.



1



2



3

Planșa IX. Obiecte sarmatice.

<https://biblioteca-digitala.ro>

M.17), acestea din urmă aveau poate și un scop decorativ. În cazul mormintelor M.6, M.8 M.16, același sicriu adăpostea două sau trei schelete; jumătate din numărul mormintelor cercetate, cu încăperi funerare neafectate, aveau două (M.1, M.6) sau trei schelete (M.8, M.15, M.16), fiind vorba probabil, de persoane legate între ele prin raporturi de rudenie, așa numitele „morminte de familie”<sup>67</sup>, foarte frecvente în întreaga epocă romană.

*Inventarul funerar* era grupat în jurul capului și la picioarele celor înhumați.<sup>68</sup> Numai obiectele de podoabă, casetele și cele cu o semnificație rituală deosebită<sup>69</sup> s-au găsit în alte puncte de-a lungul corpului.

*Ceramica.* În această necropolă vasele de lut nu sînt o componentă obligatorie a mobilierului funerar, înțelitate în acest sens avînd-o vasele de sticlă. Descoperite în cinci din mormintele cercetate (M.2, M.7, M.9, M.14, M.15), reprezintă numai două din formele ceramicii de factură romană timpurie și anume, cănițe și urcioare.

Cănițele (pl. IV, 1, 3, 4, 5) tip clasic de tradiție elenistică<sup>70</sup>, apar în mormintele de sec. II e.n. la Tomis, Callatis, Histria<sup>71</sup> iar în Moesia inferioară la Oescus<sup>72</sup>.

Urcioarele, dintre care unul prevăzut cu guler (pl. IV, 6) utilizat numai ca vas funerar<sup>73</sup>, sînt cunoscute în cea de-a doua jumătate a sec. II e.n. în provincia Dacia la Sucidava, Drobeta, Romula, ca și la Oescus<sup>74</sup> în inventarul unor morminte.

*Opaițele*, prezentate în fiecare mormînt, relevă semnificația lor apotropaică. Cu excepția unui singur opaiț – decorat cu vrej pe bordură (M. 17), a cărei evoluție începe mai de timpuriu<sup>75</sup>, celelalte fac parte din categoria cu o largă răspîndire în sec. II–III e.n., a opaițelor cu ciocul cordiform<sup>76</sup>. Din majoritatea variantelor atribuite acestui tip, determinate de modul diferit de ornamentare a discului și bordurii, sînt reprezentate în necropola callatiană cele cu taurul, cocoșul, strugurele, craterul cu torțile în prelungire, vulturul, gladiatorii în luptă, Nereida călare pe hipocamp. Argila grosieră ca și relieful ornamental neclar indică factura lor artizanală<sup>77</sup>. Doar opaițul din M.1., cu taur pe disc și inscripția „ΔΙ” cel cu reprezentarea gladiatorilor din M.13 și, din M.17, opaițul cu vrej pe bordură, prin finețea lutului și a execuției par să provină din atelierele sucesorilor lui Euctemon<sup>78</sup>.

<sup>67</sup> Cf. V. Barbu, *L'incineration et l'inhumation à l'époque romaine a Tomis*, Studien zur Geschichte und Philosophie des Altertums, Budapest, 1968, p. 375.

<sup>68</sup> Numai pentru mormintele 3 și 7, mai bine conservate, putem preciza că mobilierul funerar era deus în sicriu.

<sup>69</sup> Ne referim la obiectele tipic sarmatice.

<sup>70</sup> Henry S. Robinson, *Pottery of the Roman Period – chronology*, vol. V, în *The Athenian Agora*, Princeton, 1959, p. 84, pl. 7 G. 119 și G. 182; M. Bucovăla, Pontica, 2, p. 303, fig. 10.

<sup>71</sup> Vezi nota 6.

<sup>72</sup> T. Kovaceva, *Arheologia*, 4, 1968, p. 67.

<sup>73</sup> Gh. Popilian, *op. cit.*, p. 98, tip. 4.

<sup>74</sup> Ibidem.

<sup>75</sup> C. Ionomu, *op. cit.*, p. 17, tip. XVII.

<sup>76</sup> Ibidem, p. 18, tip. XX.

<sup>77</sup> Ibidem, p. 20.

<sup>78</sup> Ibidem, p. 20.

Vasele de sticlă, de o diversitate tipologică remarcabilă sînt prezente în inventarul tuturor mormintelor cercetate.

Categoria cea mai bine reprezentată este a *unguentariilor*, întîlnite aici în patru variante :

1. *Unguentarii* cu corpul în formă de clopot (pl. VI), au o largă circulație în sec. II-III e.n. ; sînt cunoscute în Dobrogea în necropolele de la Histria, Tomis și Callatis, iar în Moesia inferioară, la Șendreni și Odessos<sup>79</sup>.

2. *Unguentarii* cu corp aplatizat, discoidal (pl. VII, 6), sînt semnalate în sec. II e.n. la Histria, Tomis și Callatis<sup>80</sup>.

3. *Unguentar* de mici dimensiuni (Pl. VII, 7), corp ovoidal și gît lung mai larg la partea superioară, cunoaște o arie largă de răspîndire în sec. I, II, III e.n.<sup>81</sup>.

4. *Unguentar* cu corp conic și gît cilindric în prelungire (Pl. VII, 8) este cunoscut în sec. II-III e.n. și la Tomis.<sup>82</sup>

*Bolurile*. Se întîlnește atît *bolul cu corp semisferic* și buza îngroșată inelar (pl. VII, 1)<sup>83</sup>, cît și *bolul cilindric* cu buza abia schițată inelar. (pl. VII, 2)<sup>84</sup>.

În categoria *vaselor cu gura pilnie* se include vasul cu gît larg și scurt (pl. VI 5) provenit din M. 3, oarecum similar cu un vas din Tomis<sup>85</sup>, și un alt vas provenit din M.12, mai puțin cunoscut, dar care este datat în context cu monedă din timpul Hadrian, în prima jumătate a sec. II e.n.

Vasele „*decantar type*” sînt reprezentate atît de tipul cunoscut în Dobrogea, ornamentat cu fire de sticlă pe gît, des întîlnite la Tomis în sec. II-III e.n., și la Histria în mormînt datat sec. III-IV e.n.,<sup>86</sup> cît și de vase fără ornament de fir (pl. VII, 3) datate în necropola callatiană în prima jumătate a sec. II e.n. poate și în a doua jumătate a sec. II e.n.

*Guttus*. Se întîlnesc cele două variante cunoscute : — *guttus cu cioc* în prelungire și fără toartă. (pl. VII 4) asemănător celor descoperite la Tomis în sec. I-II e.n.<sup>87</sup> și *guttus cu toartă și cioc* aplicat, datate la Tomis în sec. II e.n.<sup>88</sup>

În mod deosebit reține atenția *cana de mari dimensiuni* cu buza lobată, corp ovoidal și talpă oblică (pl. VII 5), care, prin manieră de execuție și ornament, pare să indice o proveniență italică.

Comparativ cu materialul ceramic și vitric, aflat din abundență în mormintele de care ne ocupăm, *obiectele de podoabă* sînt rare și comune. Dintre bijuterii menționăm cei doi cercei de aur, unul din sîrmuliță de aur similar cu cerceii descoperiți la Tomis și Adamclisi în morminte de sec. II

<sup>79</sup> Vezi nota 7.

<sup>80</sup> Vezi nota 49.

<sup>81</sup> Vezi nota 48.

<sup>82</sup> Vezi nota 14.

<sup>83</sup> Vezi nota 23.

<sup>84</sup> Vezi nota 27.

<sup>85</sup> Vezi nota 13.

<sup>86</sup> Vezi nota 44.

<sup>87</sup> Vezi nota 15.

<sup>88</sup> Vezi nota 32.



e.n.<sup>89</sup>, și altul cu disc și picior de prindere (pl. VIII, 1) care prezintă asemănări cu cerceii din sarcofagul de la Callatis<sup>90</sup> și Noviodunum<sup>91</sup>. Apar de asemeni inele de bronz, unul din ele cu gemă reprezentînd Victoria înaripată<sup>92</sup> (pl. VIII, 3), precum și verigi de argint ornate cu bucle în spirală sau cu capetele petrecute (pl. VIII, 5). Mai deosebită este rama de plumb a unei oglinzi<sup>93</sup>, decorată la colțuri cu capete de satiri (fig. 2).

În contextul mormintelor au apărut cîteva obiecte mici, componente a unor piese care între timp s-au degradat — mai ales casete — dar care trebuiesc amintite în vederea obținerii unei priviri de ansamblu cît mai complete asupra mobilierului funerar utilizat. Prezența în M. 15 a numeroase bucățele de lemn ornamentate cu ținte, la un loc cu balama, închizătoare și cheiță de bronz, elemente care, disparat, apar și în alte încăperi funerare (M. 1 și M. 6), indică practicarea depunerii lîngă corpul celui înhumat și în cadrul acestei necropole a unor casete de lemn<sup>94</sup>; plăcuțele de os șlefuit din M. 3 și M. 16 par să fi ornamentat prin încastrarea lor, dacă nu cutii de lemn — cum e cazul casei din sarcofagul descoperit la Mangalia<sup>95</sup> — atunci un alt obiect perisabil de același gen — penar, pîcsidă.

O noutate pentru Callatis este descoperirea în trei din mormintele acestei necropole a unor obiecte tipic sarmatice. Oglinda metalică cu tamga (pl. IX, 1) găsită în M. 3, este de tipul obișnuit, frecvent întîlnit la sarmații din stepele nord-pontice în sec. II-III e.n.<sup>96</sup> Lîngă scheletele de copii din M. 6 și M. 16 a fost depus cîte-un clopoțel de bronz, de formă conică, identici cu cei descoperiți la Gabăra și Ulmeni<sup>97</sup>. Mărgelele de lapislazuli, provenite din aria Golfului Persic, sînt frecvente de asemeni în mormintele sarmaților<sup>98</sup>.

Din punct de vedere cronologic monedele alcătuiesc un lot unitar. Exceptînd moneda emisă pentru Drusus, celelalte aparțin epocii antoniene, mai multe fiind emise în vremea lui Antoninus Pius. Cea mai tîrzie

<sup>89</sup> Material înediat din tezaurul Muzeului de arheologie Constanța. Cercul identic descoperit la Adamclisi provine dintr-un mormînt de incinerare datat în sec. II e.n.

<sup>90</sup> A. Rădulescu, E. Coman, C. Stavru, *op. cit.*, p. 263, pl. VI, 2, cerceii datați la jumătatea sec. II e.n.

<sup>91</sup> E. Bujor, *Dacia*, NS, 4, 1960, p. 529, fig. 3, 1-2.

<sup>92</sup> Vezi nota 39.

<sup>93</sup> Astfel de oglinzi cunoscute în întreaga arie a imperiului roman încă din sec. I e.n. (Cf. D. Tudor, *Oglinzi romano-bizantine din plumb și sticlă găsite în România*, Extras din volumul omagial închinat I.P.S. Nicodim, Patriarhul României, la împlinirea vîrstei de 80 de ani, — București, 1964, p. 6; sînt semnalate la Callatis (cf. A. Rădulescu, E. Coman, C. Stavru, *op. cit.*, p. 261), în sec. II e.n., și la Soporul de Cîmpie o oglindă de sticlă cu rama de plumb ornamentată (Cf. D. Protase, I. Tigăra, *Materiale*, 6, p. 387, fig. 5, 14).

<sup>94</sup> A. Rădulescu, E. Coman, C. Stavru, *op. cit.*, p. 254, pl. I, 1a și 1b, 2a și 2b.

<sup>95</sup> Ibidem.

<sup>96</sup> Cf. E. I. Solomonik, *Sarmatschie znachi Severnogo priceornomoria*, Kiev, 1959, p. 36.

<sup>97</sup> Vezi nota 19.

<sup>98</sup> Cf. Gh. Bichir, *Les Sarmates sur le territoire de la Roumanie*, în, *Actes du VIII<sup>e</sup> Congrès International des sciences préhistoriques et protohistoriques*, I, Beograd, 1971, p. 279.

piesă databilă este din timpul lui Commodus. Monedele callatienne pseudoautonome cu capul lui Heracles sînt și ele datate de Constantin Preda<sup>99</sup> tot în vremea lui Antoninus Pius.

În stadiul actual al cercetărilor, primele înmormîntări din această necropolă par să fi avut loc în a doua jumătate a sec. I e.n.<sup>100</sup>, restul mormintelor datîndu-se în sec. II e.n., poate și început de sec. III e.n. Cînd și-a încetat necropola existența și dacă limita cronologică tîrzie depășește cu mult sfîrșitul sec. III e.n. este greu de precizat fără întreprinderea în viitor a noi cercetări.



Pentru a fixa locul acestei necropole callatienne în ansamblul vieții spirituale din perioada incipientă romană este necesară o rezumativă trecere în revistă a modalităților de rit funerar care caracterizează și alte necropole sau descoperiri similare din Dobrogea.

În necropola tumulară de la Histria se constată în această perioadă o continuitate a formelor rituale<sup>101</sup>; incinerarea predomină iar înhumările, sporadice, sînt practicate în gropi simple<sup>102</sup> sau cu protecție de țigle<sup>103</sup>. Birituale sînt și necropolele tomitane, în care mormintele de înhumare obțin preponderență abia la sfîrșitul sec. II e.n.; întîlnim înhumări în gropi simple cu și fără sicriu, în lespezi de calcar sau în sarcofage<sup>104</sup>, forme care, de altfel, caracterizează și necropola tumulară din nord-vestul orașului Mangalia unde ritmul funerar este mixt<sup>105</sup>.

Deși nu se pot stabili similitudini cu necropolele de sec. I-II e.n. din Dobrogea și, după cît cunoaștem, nici cu cele aparținînd altor cetăți vest-pontice, existența în acest areal și a altor necropole cu ritul în exclusivitate de înhumare nu ar fi un fapt istoric imposibil. Un indiciu în acest sens este larga răspîndire a mormintelor în firidă sau în nișă începînd din a doua jumătate a sec. III e.n. la Tomis, care par reluarea aceluiași tip constructiv de la Callatis. Deși de o formă mai rudimentară, fără comportament de acces (dromos), la care s-a renunțat ca la un element suplimentar, ele păstrează încăperea funerară cu intrarea blocată de pietre sau

<sup>99</sup> Constantin Preda, SCN, 2, 1958, p. 119.

<sup>100</sup> În raportul prezentat de E. Condurachi și colab., *op. cit.*, p. 84, se menționează doar că inventarul mormintelor din zona Depozitului de carburanți (Competrol), „este caracteristic sec. I-II e.n.”

<sup>101</sup> P. Alexandrescu, *op. cit.*, p. 281.

<sup>102</sup> *Ibidem*, p. 222, mormîntul XXVII<sup>3</sup>; p. 224, XXVII<sup>6</sup> și altele.

<sup>103</sup> *Ibidem*, p. 223, mormîntul XXVII<sup>4</sup>.

<sup>104</sup> Cf. V. Barbu, SCIV, 22, nr. 1, 1971, p. 51-55.

<sup>105</sup> Săpăturile de salvare din anii 1948-1949 (Cf. E. Condurachi și colab., *op. cit.*, p. 84), semnalează în această necropolă două morminte de incinerare și trei de înhumare, dintre care unul în lespezi rectangulare de calcar iar altul cu protecție de țigle. Despre alte morminte de incinerare în tumuli - material inedit - ne-a informat Constantin Preda, căruia îi mulțumim călduros. În anul 1974, N. Cheluță Georgescu și Elena Bărlădeanu, au efectuat o săptămină de salvare într-un tumul - material inedit - care avea o cameră funerară centrală, construită din lespezi rectangulare de calcar, înconjurată de morminte secundare în lespezi; ritul practicat era înhumarea.

țigle și puțul de acces. Evoluția lor ascendentă de-a lungul întregului secol IV, când firida se transformă într-un adevărat cavou pentru întreaga familie, ajungând să adăpostească cinci pînă la opt persoane<sup>106</sup> iar, într-un stadiu mai avansat numărul firidelor să crească prin dispunerea lor în cruce<sup>107</sup>, vine să întărească ipoteza că, departe de a fi abandonate, tipul mormintelor practicate în leos, cu puț și cameră funerară, apărute în contextul cel mai timpuriu la Callatis, au fost preluate și practicate la Tomis și poate și în alte necropole ale Pontului Euxin.

Este cunoscută viața politică, economică și culturală activă pe care a dus-o Callatisul în epoca elenistică și la începutul stăpînirii romane în aceste regiuni. Cu toate acestea, practicarea masivă și timpurie a înhumației de către callatienii, încă de la sfîrșitul sec. I e.n., într-o vreme în care înhumația abia se înstăpînea la Roma iar în restul imperiului începu să capete preponderență doar în apropierea marilor aglomerări umane<sup>108</sup>, apare ca o excepție. Populația autohtonă, puternic elenizată, nu putea fi atît de receptivă la înnoirile pe plan spiritual aduse de cucerirea romană, mai ales că, în acest sens, aveau prea puțin de primit. Conservatorismul lor în păstrarea tradițiilor de rit este evidențiat de necropola tumulară care a funcționat în primele trei secole ale erei noastre la Callatis și în care sînt surprinse pînă spre sfîrșitul sec. III morminte de incinerare.

În acest caz, necropola de înhumație nu poate fi atribuită decît unui grup etnic distinct de masa callatienilor autohtoni și anume, unei populații venită și stabilită aici la începutul stăpînirii romane.

Se știe că cele mai vechi inscripții care atestă nume romanice în orașele grecești provin de la Callatis, unele încă de la mijlocul sec. I e.n.<sup>109</sup> Numărul elementelor romanizate pare să fi crescut considerabil la sfîrșitul sec. I e.n., astfel că, în timpul domniei lui Traian, îi găsim constituiți într-un *conventus ciuicum Romanorum*<sup>110</sup>.

În studiul actual al cercetărilor desigur că nu se pot face precizările dorite asupra originii lor ; dar, la Callatis, port și centru comercial prosper, cu întinse și îndelungate legături în arealul Asiei Mici, pare posibil și firesc ca elementul preponderent venit să fie cel oriental.

Nu vom stărui asupra influenței pe care au avut-o concepțiile religioase ale căror purtători erau la Roma și în aria întregului imperiu roman. Cultele lor „misterice” sau „cu misterii” care cereau ritualul înhumației, pătrund în orașele dobrogene încă din epoca elenistică, dar vremea marii lor răspîndiri sînt primele veacuri ale erei noastre<sup>111</sup>. La Callatis, chiar dacă nu au putut impune încă de la început majorității populației autohtone credințele lor, le-au practicat, o dovadă în acest sens fiind

<sup>106</sup> Cf. V. Barbu, *op. cit.*, p. 53.

<sup>107</sup> Cf. N. Cheluță-Georgescu, *Pontica*, 7, 1974, p. 370.

<sup>108</sup> Andre Van Doorselaer, *op. cit.*, p. 36.

<sup>109</sup> E. Doruțiu-Boilă, *Populația Dobrogei în epoca romană (sec. I-III)*, rezumatul tezei de doctorat, București, 1974, p. 14 ; Alexandra Ștefan, *Dacia*, NS, 19, 1975, p. 166.

<sup>110</sup> A. Rădulescu, *St.Cl.*, 4, 1962, p. 275.

<sup>111</sup> D. M. Pippidi, *D.I.D.*, I, p. 322.

numeroasele reprezentări ale Cybelei <sup>112</sup> și — s-ar putea — și tipul constructiv al mormintelor în discuție.

Un alt element etnic care-și semnaleză existența la Callatis în această perioadă este cel sarmatic. Nu putem interpreta ca accidentală descoperirea oglinzii metalice cu tamga, a clopoșilor și mărgelilor de lapislazuli deoarece, prezența în morminte arată că și-au păstrat destinația lor specifică pe care, în mediul callatian, nu le-o puteau da decât populația purtătoare.

Prezența sarmaților la Callatis în a doua jumătate a sec. I și sec. II e.n. este plauzibilă dacă avem în vedere atât descoperirile anterioare din Dobrogea — de la Histria, Tomis, Piatra Frecăței <sup>113</sup>, — cât și știrile rămase de la Ovidiu <sup>114</sup>.

Este greu de presupus o pătrundere masivă a sarmaților pînă la Callatis care să nu fi lăsat urme mai pregnante în arealul nordic al Dobrogei. Cît timp descoperirile atribuite lor rămîn dispartate nu putem emite, decît cu titlu de ipoteză, o înaintare a unui grup sau grupuri de alani, puțin numeroase, a căror membrii au fost angajați de către oraș ca mercenari <sup>115</sup>, ceea ce a determinat stabilirea lor aici. În acest sens pledează bogăția inventarului funerar descoperit în morminte care denotă o prosperitate materială neîntîlnită în descoperirile similare din zonele apropiate.

Nu ar fi exclus ca aceștia să-și fi adus o contribuție substanțială la împămîntenirea ritului de înhumare și a tipului de construcție funerară descris, mai ales că, la Panticapeea și în orașele asiatice ale Bosforului (Phanagoria), <sup>116</sup> apariția acestui tip de mormînt încă din sec. III î.e.n. este pus direct pe seama procesului de sarmatizare a regiunii. Cert este că, la Olbia, în sec. II-I î.e.n. <sup>117</sup>, ei practicau înhumarea în așa numitele „morminte cu criptă”, asemănătoare celor din necropola callatiană.

Sînt necesare noi dovezi, cunoștințe mai vaste asupra originii și vieții spirituale a elementelor etnice care vor popula Dobrogea în cursul secolelor I și II e.n., pentru a putea concluda dacă necropola aparține populației romanizate orientale ori sarmaților. Mai plauzibil ar fi ca, sarmații veniți din stepele nord-pontice să fi găsit la populația romanizată de aici trăsături comune pe planul practicilor funerare, ceea ce a grăbit alinierea sau poate chiar romanizarea lor într-o perioadă relativ scurtă.

Numeroasele probleme ridicate de necropola de la Callatis sînt de parte de a fi elucidate. Semnalarea prezenței ei confirmă și pe plan arheologic numeroasele știri epigrafice care indică un mare număr de cetățeni romani sau romanizați la Callatis, încă din cursul sec. I e.n., și, mai ales, documentează prezența sarmaților în sudul Dobrogei. Cercetările viitoare vor confirma sau nu unele ipoteze pe care ne-am permis a le emite aici, ceea ce va însemna un nou pas în cunoașterea trecutului istoric al Callatisului și implicit, al Dobrogei, în perioada romană timpurie.

<sup>112</sup> Cf. G. Bordenache, *Dacia*, NS, 4, 1960, p. 501, fig. 13, 1—4.

<sup>113</sup> Gh. Bichir, *Peuce*, 2, 1971, p. 137.

<sup>114</sup> *Tristia*, V, 7, 13.

<sup>115</sup> Idee Gh. Bichir

<sup>116</sup> Apud M. Parovici-Peșican, *op. cit.*, p. 212.

<sup>117</sup> *Ibidem*, p. 37.

## RÉSUMÉ

## À PROPOS D'UNE NÉCROPOLE DE HAUTE-ÉPOQUE ROMAINE A CALLATIS

Au cours de l'année 1974, de grands travaux de construction ont été effectués dans la zone comprise entre la station actuelle de Saturn et le nord de la ville de Mangalia, à environ un kilomètre et demi des murs de l'antique Callatis. Plusieurs tombes à inhumation d'un caractère à part ont été mises au jour à cette occasion. Il s'agit du type de sépultures avec puits, dromos et chambre funéraire, creusées dans le loess.

En 1976, des tombes analogues ont été dégagées au bord de la mer à cinq cents mètres à peu près plus à l'est que le premier groupe. Ajoutées à deux autres découvertes précédentes faites dans la même zone, ces tombes sont l'indice certain de l'existence sur les lieux d'une nécropole romaine de haute-époque, au rite exclusivement à inhumation, trait qui la distingue nettement des autres nécropoles attestées jusqu'à présent en Dobroudja, d'un caractère birituel (inhumation et incinération).

Le trait caractéristique de cette nécropole réside dans l'étonnante unité de style de ses monuments funéraires, du rituel de l'inhumation, du mobilier funéraire, aussi riche que varié. Plusieurs traits communs se dégagent des tombes déjà explorées :

1. Les constructions funéraires ont été pratiquées dans la couche de loess, sans aucune consolidation du terrain ; la chambre funéraire a été isolée, après l'inhumation, de ses voies d'accès — le vestibule et le puits oblic — par un mur en pierre calcaire. Les mesures des voies d'accès et des pièces funéraires indiquent une idée très nette de leur destination pratique, par exemple : la longueur des pièces funéraires était en rapport avec la longueur des bières qu'elles étaient censées recevoir, alors que leur largeur variait en fonction du nombre des inhumés.

2. La chambre funéraire pouvait contenir 1-4 squelettes, dans leur majeure partie allongés à plat, sur le dos, les mains le long du corps ou ramenées sur le bassin ; ces dépouillers reposaient dans des bières de bois. Comme partout ailleurs à cette époque, les défunts étaient déposés dans leurs tombes sans avoir en vue une direction déterminée — leur tête étant tantôt dirigée vers l'est, tantôt vers l'ouest.

3. Chaque dépouille humaine s'accompagne de son propre mobilier funéraire. Les lampes, les récipients de verre, les monnaies ne font défaut à aucune tombe.

La poterie, peu nombreuse, est illustrée par les types classiques — petites cruches, cruchons, amphorettes — si fréquents dans les nécropoles de Tomis, Callatis, Histria, Piatra Frecăței.

D'une signification apotropaïque nettement marquée s'avère les lampes, trouvées en grand nombre dans chaque tombe. Elles appartiennent au type à bec cordiforme et sont de production courante, tomitaine.

Souvent, les tombes contiennent aussi des récipients de verre : pots d'onguent en forme de cloche, vases à la panse sphérique aplatie surmontée d'un col cylindrique ou en entonnoir, ampoules, bols, hémisphériques, un *guttus* et une carafe.

La catégorie des objets de parure se compose de boucles d'oreille d'or ou de bronze, bagues de fer et de bronze, dont l'une avec une gemme, anneaux d'argent, perles en pâte de verre dorée, miroirs de bronze ou de plomb, aiguilles en os ou en argent, petits boutons de bronze.

Quelques tombes ont livré des objets d'une note à part, à savoir : un miroir de bronze à tamga (M 3), des perles en lapislazuli et une clochette de bronze (M 6), une autre clochette de bronze (M 16) typiquement sarmatiques.

Les monnaies de bronze sont de la catégorie des émissions du II<sup>e</sup> siècle de n.è. La plus ancienne remonte à l'époque de l'empereur Trajan, alors que la plus récente est de Commode.

Grâce aux fouilles pratiquées jusqu'à présent on est arrivé à délimiter avec une certaine approximation l'aire de cette nécropole. D'autre part, son étude d'un point de vue comparatiste a mieux souligné son caractère exceptionnel.

Des tombes plus ou moins analogues, si l'on laisse de côté celles mises au jour à Callatis en 1927, 1948-1949 et qui se rattachent à cette même nécropole, ont été signalées à Histria — une tombe à inhumation de la seconde moitié du I<sup>er</sup> siècle, attribuée aux Sarmates — et à Tomis — de la seconde moitié du III<sup>e</sup> siècle de n.è.

Les documents épigraphiques déjà connus relèvent la présence de plusieurs groupes de citoyens romains à Callatis dès le commencement du II<sup>e</sup> siècle de n.è. Au point de vue archéologique, les monuments funéraires de la nécropole de haute époque romaine viennent recouper ces renseignements, avec des témoignages concrets de la vie matérielle et spirituelle de ces éléments ethniques romains. Il reste aux recherches futures d'élucider l'origine et le rôle tenu à Callatis par les éléments sarmatiques, dont l'existence au II<sup>e</sup> siècle de n.è. est indéniable.

#### LÉGENDE DES FIGURES

Fig. I Le secteur des découvertes de la nécropole callatienne.

Pl. III Le plan des tombes explorées en 1974.

Pl. IV Céramique trouvée dans la tombe M.

Pl. V Lampes en terre cuite.

Pl. VI-VII Récipients de verre.

Pl. VIII Objets de parure : boucles d'oreille, bagues, anneaux d'argent, aiguilles, en os ou en argent, boutons de bronze, perles.

Pl. IX Objets de culte sarmatiques trouvés dans les tombes M 3, M 6, M 16 : 1 miroir de bronze à tamga ; 2 clochettes de bronze ; 3 perles de lapislazuli.