

## GEME DIN MUZEUL DE ISTORIE NAȚIONALĂ ȘI ARHEOLOGIE CONSTANȚA

**P**ietrele gravate, deosebit de răspândite în antichitate, datorită triplei lor întrebuințări : obiecte de podoabă, talismane și sigilii — aduc o contribuție substanțială în cercetarea mitologiei, iconografiei, obiceiurilor și credințelor epocii.

Inventarele funerare conțin adesea astfel de piese. În prezent, în colecțiile Muzeului de istorie națională și arheologie Constanța se află doar gemele descoperite în ultimii ani<sup>1</sup> în morminte din Tomis (14 exemplare), Callatis (6 exemplare) și Tropaeum Traiani (3 exemplare). Iconografia acestora ne introduce în lumea plină de credințe și mistere a antichității care, în orice acțiune, solicita sprijinul și protecția unei divinități sau alteia.

Temele abordate în reprezentările de pe gemе, fac parte din repertoriul clasic : divinități, portrete, simboluri și animale, motive gnostice.

### I. DIVINITĂȚI DIN PANTHEONUL GRECO-ROMAN

1. *Fortuna*. Sardonix de culoare roșu închis spre maroniu. Forma este ovală, iar suprafața plană. Dimensiuni : 1,5 × 1,1 cm. Inv. 12.440. Fig. 1, 1.

Gema, montată într-un inel de aur, este bine fixată de marginea superioară a lăcașului ei.

*Fortuna* este reprezentată în picioare, din față, privind spre dreapta. Este îmbrăcată într-un chiton bogat, prins sub sîni, ale cărui detalii sînt redată cu multă precizie. Zeița ține mîna stîngă pe cîrmă, iar în dreapta

---

<sup>1</sup> Numeroase gemе, găsite de-a lungul celor o sută de ani de cercetări arheologice din Dobrogea, fie că s-au pierdut — datorită soartei vitrege pe care a avut-o muzeul din Constanța pînă în anul 1957, cînd a fost organizat pe baze științifice, fie că au ajuns în colecțiile Muzeului de istorie a R.S.R.

are cornul abundenței și o ramură de palmier<sup>2</sup>. Pe cap poartă o cunună în formă de semilună. La baza reprezentării se află un soclu circular.

Este o lucrare îngrijită. Motivele care completează tema : cornul abundenței, ramura de palmier și cirna sînt realizate cu minuțiozitate. Maniera de lucru, tratarea detaliilor cu acuratețe, determină datarea gemei în a doua jumătate a sec. I e.n. Aceeași datare ne este indicată și de inventarul funerar căruia îi aparținea inelul cu piatră gravată<sup>3</sup>.

2. *Fortuna*. Sardonix de culoare maronie. Piatra înaltă, de formă ovală cu suprafața înaltă, este montată într-un inel de fier, din care se păstrează numai partea de sus<sup>4</sup>. Dimensiuni : 1,5 × 1,1 cm. Inv. 12.290.

Zeita este reprezentată în picioare, în profil spre dreapta. În mîna stîngă ține cornul abundenței, iar cu dreapta sprijină sceptrul. Este îmbrăcată cu chiton lung și poartă pe cap o cunună în formă de semilună.

Gravura, realizată destul de îngrijit, ca și inventarul funerar din care făcea parte, datează gema la sfîrșitul sec. I — începutul sec. II e.n.

3. *Fortuna*. Chihlimbar, de formă ovală cu suprafața plană<sup>5</sup>. Dimensiuni : 1,3 × 1,1 × 0,3 cm. Inv. 15.210. Fig. 1, 2.

Fortuna este reprezentată în picioare, din față, cu capul întors spre stînga. Este îmbrăcată cu chiton și himation. Vălul, care-i venea pe spate, este trecut peste brațul stîng și lăsat să atîrne de la cot în jos. În mîna stîngă zeita ține cornul abundenței, în timp ce cu mîna dreaptă sprijină cirna<sup>6</sup>.

Realizarea schematică ne determină să datăm gema la începutul sec. III e.n.

4. *Ceres*. Sardonix de culoare cafenie deschisă, de formă ovală cu suprafața plană. Dimensiuni : 1,1 × 0,8 cm. Inv. 1.054. Fig. 1, 3.

Gema, bine șlefuită, realizată îngrijit, este montată pe un inel de fier, puternic oxidat<sup>7</sup>.

Zeita este reprezentată în picioare, din față, cu capul întors spre dreapta. Este îmbrăcată cu chiton și himation. Pieptănătura este specifică epocii Faustinei Junior<sup>8</sup>. În mîna stîngă, îndoită din cot, ține o pateră, iar în dreapta, lăsată în jos, cîteva spice și flori.

<sup>2</sup> Ramura de palmier nu face parte dintre simbolurile tradiționale ale Fortunei, fiind preluat aici dintre atributele Victoriei. Reprezentarea Fortunei în această ipostază nu este singulară, cf. Lucia Teșosu-Marinescu, Éva Lakó, *Catalogul colecției de gema romane*, Zalău, 1972, nr. 26, pl. II, fig. 26.

<sup>3</sup> Descoperire din Constanța, 1967, în mormîntul nr. 466, de incinerare, cf. M. Bucovăla în Pontica, 1968, p. 278, fig. 6.

<sup>4</sup> Descoperită în Constanța, în mormîntul nr. 436, cf. M. Bucovăla în Pontica 3, 1970, p. 193, fig. 5.

<sup>5</sup> Piatra prezintă o crăpătură pe toată lățimea și una mai mică în partea dreaptă sus, formînd un unghi cu prima.

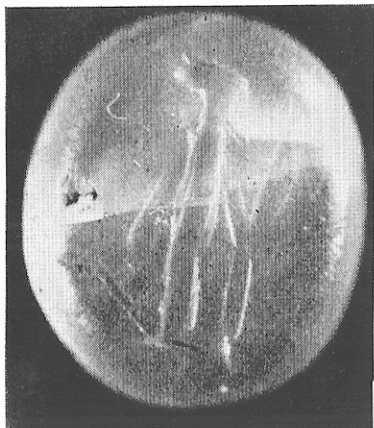
<sup>6</sup> Gema provine dintr-un mormînt din Constanța. Cornucopia și cirna sînt simboluri frecvente pentru Fortuna, cf. Peter Gercke, *Antike Gemmen in deutschen Sammlungen*, Göttingen, p. 95–96, pl. 41, fig. 149–151, 153–156 ; D. Tudor, *Pietre gravate descoperite la Romula*, în *Apulum*, 6, 1967, p. 213, nr. 13, fig. 2/12, nr. 14, fig. 2/13.

<sup>7</sup> Descoperită în Constanța, 1969, într-un mormînt.

<sup>8</sup> S. Reinach, *Pierres gravées*, Paris, 1895, pl. 9, nr. 1418 ; D. Tudor, *op. cit.*, p. 219, nr. 40, fig. 3/22, 4/7.



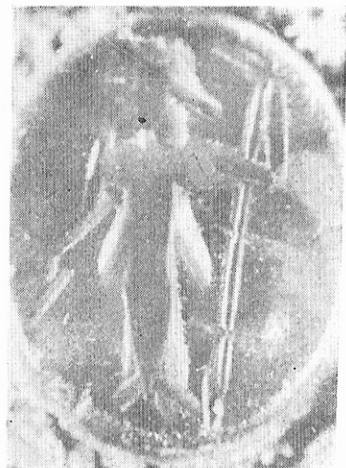
1



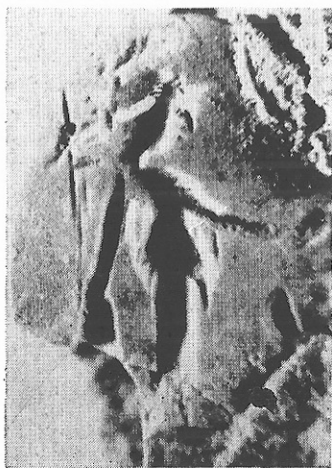
2



3



4



5



6



7



8

Fig. 1. 1. Fortuna. Sardonix. Tomis. 2. Fortuna. Chihlimbar. Tomis. 3. Ceres. Sardonix. Tomis. 4. Minerva. Cornalină. Tomis. 5. Minerva. Piatră cenușiu-verzuie. Tropaeum Traiani. 6. Mars Ultor. Carneol. Tomis. 7. Dioscuri. Cornalină. Callatis. 8. Mercur. Opal (?). Tropaeum Traiani.



1



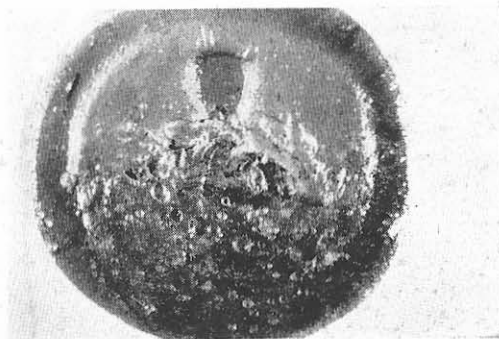
2



3



4

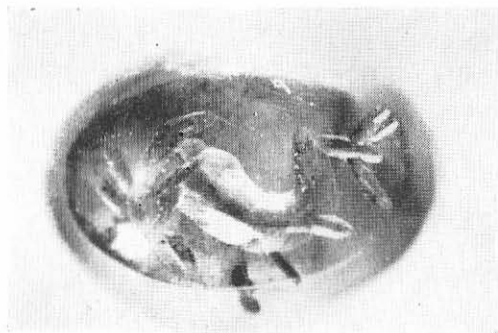


5

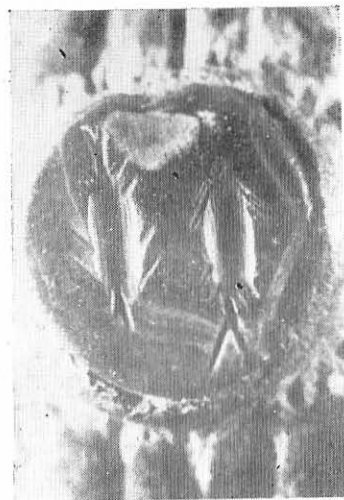
Fig. 2. 1. Diana. Rubin. Callatis. 2. Bonus Eventus (?). Pastă cărămizie. Tomis. 3. Sol. Jaspis verde. Tomis. 4. Portret feminin. Pastă albă. Tomis. 5. Portret masculin. Pastă sticlă, albastră. Tropaeum Traiani.



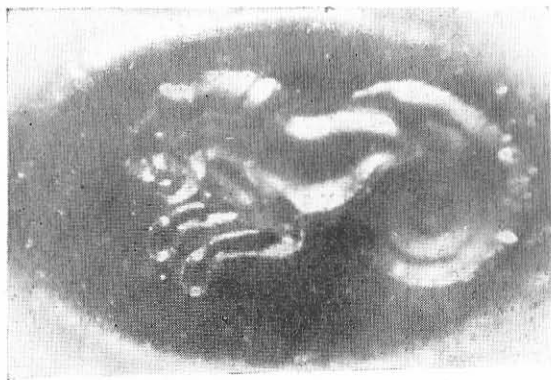
1



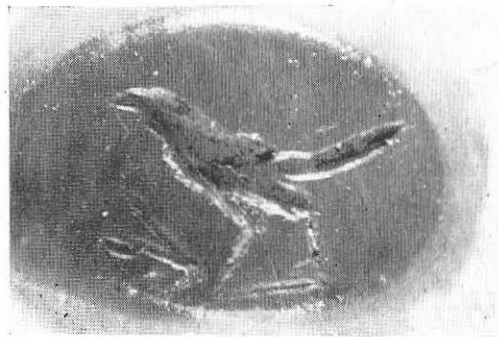
2



3



4



5



6

Fig. 3. 1. Simboluri aparținând lui Apollo. Calcedon. Tomis. 2. Delfin. Cornalină. Callatis. 3. Doi pești, semn zodiacal. Cornalină. Tomis. 4. Leu ieșind din melc. Onix în trei straturi. Callatis. 5. Corb pe o creangă. Chihlimbar. Tomis. 6. Chnoubis. Calcedon verde-gălbui. Tomis.



Maniera îngrijită de lucru, pieptănătura, determină încadrarea cronologică în sec. II e.n.

5. *Minerva*. Cornalină portocalie (în degradé). Forma este ovală, cu suprafața plană. Dimensiuni :  $1 \times 0,9$  cm. Inv. 4937. Gema este montată într-un inel de argint, trecut prin foc<sup>9</sup>. Fig. 1, 4.

Divinitatea este reprezentată în picioare, din față, privind spre stînga. Poartă coif pe cap și este îmbrăcată cu o tunică lungă. Cu mîna stîngă, îndoită în sus, sprijină sceptrul. În mîna dreaptă ține scutul.

Tehnica execuției datează gema la sfîrșitul sec. II – începutul sec. III e.n.

6. *Minerva*. Piatră cenușiu-verzuie. Este de formă ovală, spartă în partea stîngă, jos. Suprafața plană. Dimensiuni :  $1,7 \times 1,2 \times 0,25$  cm. Inv. 12.219. Gema este montată într-un inel de plumb, deformat de foc, care a influențat și asupra nuanței pietrei<sup>10</sup>. Fig. 1, 5.

Minerva este reprezentată în picioare, din profil spre stînga. Are coif pe cap și este îmbrăcată cu tunică lungă. Cu mîna stîngă, întinsă spre spate, sprijină scutul și lancea, iar în mîna dreaptă, întinsă în față, ține o pateră<sup>11</sup>.

Se datează, ca întregul inventar funerar căruia îi aparține, spre sfîrșitul sec. II e.n.

7. *Mars Ultor*. Carneol roșu închis. Gema înaltă, de formă hexagonală alungită (laturile de sus și de jos sint de 0,3 cm, celelalte de 0,4 cm), cu suprafața plană și lucrată îngrijit, este montată pe un inel de plumb<sup>12</sup>. Dimensiuni :  $1,05 \times 0,8 \times 0,4$  cm. Inv. 3146. Fig. 1, 6.

Mars este reprezentat în picioare, văzut din față, cu capul întors spre stînga. Are cască ateniană pe cap, este îmbrăcat cu tunică pînă la genunchi, iar în picioare are calcei, cu carîmb înalt. În mîna dreaptă, îndoită din cot, ține lancea, iar cu mîna stîngă, întinsă lateral, sprijină scutul.

Maniera îngrijită de lucru, contextul în care a fost descoperită, datează gema în secolul II e.n.

8. *Victoria*. Cornalină portocalie, ce devine albicioasă spre suprafață. Forma este ovală cu suprafața plană. Dimensiuni :  $1,3 \times 1,1 \times 0,3$  cm. Gema fusese montată într-un inel de bronz, puternic oxidat, din care s-a desprins<sup>13</sup>.

<sup>9</sup> Descoperire din Constanța, 1964, într-un cavou de pe șoseaua Port.

<sup>10</sup> Inelul a făcut parte din inventarul funerar al unui mormînt de incineratie descoperit în vestul municipiului Tropaeum Traiani, în 1975, cf. A. Panaitescu în Pontica 9, 1976, fig. 2/3.

<sup>11</sup> *Antike Gemmen...*, p. 85–88, fig. 78–97 ; L. Țeposu-David, *Gemele și cameele din muzeul arheologic din Cluj*, în *Omagiu lui Constantin Daicoviciu*, 1960, p. 528, fig. 7 ; L. Țeposu-Marinescu, Éva Lakó, op. cit., p. 4, nr. 5, fig. 5.

<sup>12</sup> S-a descoperit la Constanța, 1961, în mormîntul 191 (înhumație în țigle) din zona Gara Veche.

<sup>13</sup> S-a descoperit în mormîntul 13 din necropola romană timpurie de la Mangalia, cf. El. Birlădeanu în Pontica 10, 1977.

Victoria, înaripată, este reprezentată în picioare, în mers spre stînga. Ține în mîini o coroană cu taenia și o ramură de palmier ale cărei frunze se sprijină pe umăr <sup>14</sup>.

Se încadrează cronologic în secolul II e.n.

9. *Dioscurii*. Gema este din cornalină de culoare roșie, spre cărămiziu închis. Piatra este de formă ovală cu suprafața plană <sup>15</sup>. Dimensiuni: 0,6 × 0,5 cm (suprafața gravată); 0,8 × 0,7 cm (partea de la bază). Inv. 5419. Fig. 1, 7.

Gemenii sînt reprezentați din față, în picioare, privindu-se. Poartă pe cap pileus. Între ei se află două lănci pe care le sprijină, în timp ce în mîinile libere țin cîte o pungă <sup>16</sup>.

Tehnica gravării ne determină să datăm gema spre sfîrșitul sec. II e.n. <sup>17</sup>.

10. *Mercur*. Gema este de culoare alb-lăptoasă (opal?), de formă ovală și cu suprafața plană, montată într-un inel de plumb <sup>18</sup>. Dimensiuni: 1,1 × 0,7 cm. Inv. 12253. Fig. 1, 8.

Zeul este reprezentat în picioare, pășind spre stînga și cu petasos pe cap. În mîna dreaptă ține caduceul, iar în mîna stîngă punga. La picioare, în fața sa, se află cocoșul <sup>19</sup>. În spatele lui se disting două litere, după care urmează o spărtură în piatră.

Se încadrează cronologic spre sfîrșitul secolului II e.n.

11. *Diana*, reprezentată pe un rubin, de formă ovală cu suprafața plană. Dimensiuni: 1,4 × 1,1 cm. Gema, care s-a bucurat de o execuție îngrijită, este montată într-un inel lucrat dintr-o foiță de aur. Starea de conservare este foarte bună. Inv. 12739. Fig. 2, 1.

Diana este reprezentată bust, din profil spre stînga. Părul este pieptănat cu rulou, de jur împrejurul capului, apoi strîns la ceafă într-un coc din care este lăsată pe spate o şuviță rebelă. Pieptănătura este caracteristică epocii Faustinei Junior <sup>20</sup>. Dintre simbolurile divinității sînt gravate: arcu (în fața bustului) și tolba cu săgeți (în spate).

Se datează, ca întreg inventarul sarcofagului căruia îi aparținea, în secolul II e.n.

<sup>14</sup> A. Furtwängler, *Beschreibung der geschnittenen Steine im Antiquarium*, Berlin, 1896, pl. XVI, fig. 1480; *Antike Gemmen...*, nr. 221, pl. 47, fig. 221; O Victorie înaripată, ridicînd o cunună s-a descoperit și la Micia, cf. L. Țeposu-David, *op. cit.*, p. 529, nr. 18, fig. 1/12.

<sup>15</sup> S-a descoperit mai demult într-un mormînt din Mangalia.

<sup>16</sup> *Antike Gemmen...*, p. 38, fig. 111.

<sup>17</sup> Dioscurii sînt atestați în această perioadă la Callatis și de arta sculpturală, cf. Th. Sauciuc-Săveanu, în *Dacia*, 9–10, 1941–1944, p. 278, fig. 15/8; G. Bordenache, *Sculpture grece e romane*, I, București, 1969, p. 45, nr. 71, pl. XXXII.

<sup>18</sup> Gema a fost descoperită împreună cu cea prezentată la nr. 6, în mormîntul de incinerare de la Tropaeum Traiani, cf. A. Panaitescu, *op. cit.*, fig. 2/4.

<sup>19</sup> *Antike Gemmen...*, p. 100–101, pl. 43, fig. 177, 180, 181, 183; D. Tudor, *op. cit.*, nr. 9, p. 222, nr. 58, fig. 6/16.

<sup>20</sup> Inelul în care este montată gema face parte din bogatul inventar al unui sarcofag descoperit la Mangalia, în care se aflau și două monede cu portretul împărătesei Faustina Junior, cf. A. V. Rădulescu, El. Coman, C. Stavru, în *Pontica* 6, 1973,

12. *Bonus Eventus* (?). Este lucrat pe pastă de culoare cărămizie, de formă ovală, cu marginile teșite și suprafața plană. Dimensiuni :  $1,3 \times 1 \times 0,2$  cm. Inv. 15207. Fig. 2, 2.

Pe pastă este gravat un personaj masculin, nud, în picioare, cu corpul văzut din față și cu capul întors — și ușor înclinat — spre stînga. Execuția schematică îngreuiază identificarea atributelor. În mîna stîngă ține o pateră și două spice de grîu (?), iar cu mîna dreaptă sprijină un sceptru<sup>21</sup>.

Pentru schematismul realizării și datorită materialului folosit, datăm gema în a doua jumătate a secolului III e.n.

13. *Sol. Jaspis verde*. Forma este ovală cu suprafața plană. Dimensiuni :  $1,1 \times 0,8 \times 0,2$  cm. Inv. 4938. Fig. 2,3.

Zeul este reprezentat în picioare, pe un soclu mic și plat sub care sînt redată șase linii, ușor înclinate, cîte trei de fiecare parte. Dedesubt, și în prim plan, se găsește un șarpe încovoiat în semicerc spre picioarele sale, cu capul în partea dreaptă. Divinitatea poartă pe cap un *calathos* înalt, cu cîte trei raze de fiecare parte. De umăr sînt prinse două aripi lungi, reprezentate schematic, în poziție orizontală. În stînga, jos, din spatele divinității se vede mantia. Veșmîntul este schițat prin cîteva linii, foarte ușor nuanțate. Sumar este realizată și figura. În mîna dreaptă *Sol* ține un bici, sprijinindu-se totodată de o lance. Simetric cu lancea, și tot vertical, este redat un sceptru pe care zeul îl sprijină cu mîna stîngă. Lîngă sceptru, spre marginea gemei, se află un palmier<sup>22</sup>.

Prelucrarea îngrijită a gemei ne conduce la o datare nu mai tîrzie de sfîrșitul secolului II — începutul secolului III e.n.

Sînt preponderente elementele simbolice legate de cultul solar<sup>23</sup> : cununa de raze<sup>24</sup>, biciul, lancea, palmierul și mantia. Au fost adoptate însă și elemente caracteristice altor divinități. Aripiile pe umăr, sceptrul și șarpele sînt attribute ale lui *Genius Mithriacus*, în timp ce *calathos*-ul, dar și biciul și cununa de raze i se atribuie lui *Jupiter Heliopolitanus*<sup>25</sup>.

Este o atestare interesantă a sincretismului *Sol-Mithras* la care s-au adăugat elemente aparținînd altor culte cu trăsături comune<sup>26</sup>.

Gradul încă insuficient de selectiv al sincretismului, conduce spre aceeași datare : sfîrșitul secolului II — începutul secolului III e.n.<sup>27</sup>.

<sup>21</sup> A fost descoperită la Constanța împreună cu gema prezentată la nr. 3. O gemă asemănătoare în *Antike Gemmen...*, nr. 102, pl. 37.

<sup>22</sup> Gema a fost descoperită la Constanța, 1964, într-un cavou de pe șoseaua Portului, cf. Z. Covacef, Al. Barnea, în *Pontica* 6, 1973, p. 93–94, fig. 3.

<sup>23</sup> Soclul pe care stă *Sol* reprezintă fără îndoială globul, cf. M. J. Vermaseren, *Mithra; ce dieu mystérieux*, Paris-Bruxelles, 1960, p. 107 : „Le globe et le fouet représentent le concept solaire”.

<sup>24</sup> De obicei cununa pe care o poartă *Sol* este formată din șapte raze. Credem că aici apar numai șase raze, datorită *calathos*-ului înalt care acoperă pe a șaptea.

<sup>25</sup> Pentru attributele divinităților, cf. R. Cagnat — V. Chapot, *Manuel d'archéologie romain*, I, Paris, 1917, p. 467–475.

<sup>26</sup> Z. Covacef, Al. Barnea, *op. cit.*, p. 93.

<sup>27</sup> Deși în cavoul în care s-a găsit gema a fost descoperit și un antoninian de la Probus, emis la Saerdica în anul 277, emisiunea a 4-a (Pink).



14. *Personaj în picioare*, realizat schematic pe o piatră de formă tronconică în două culori : albă la bază și neagră deasupra. Inv. 4085. Gema este montată într-un inel de aur<sup>28</sup>.  
Se datează în a doua jumătate a secolului III e.n.

## II. PORTETE

15. *Bust feminin*. Pasta este de culoare albă. Forma este rotundă, cu suprafața plană. Dimensiuni : diametrul – 1,4 cm. Inv. 12406. Fig. 2, 4.

Bustul este reprezentat din profil spre stînga. Detaliile feței sînt clare, bine realizate. Cu o grijă deosebită și cu minuțiozitate a fost realizată pieptenătura : părul bogat este prins cu o panglică, iar de la ceafă este lăsat să cadă în onduleuri bogate pe umăr și pe spate<sup>29</sup>. Gema este montată într-un inel de aur. Pentru o mai bună adeziune și o perfectă etanșitate piatra a fost așezată în lăcașul ei pe un strat subțire de ipsos.

Pe baza celorlalte obiecte din mormînt a fost datată în a doua jumătate a secolului I e.n.

16. *Bust masculin*. Gema este lucrată din pastă de sticlă de culoare albastră<sup>30</sup>. Are formă rotundă și suprafața plană. Dimensiuni : diametrul – 1,6 cm, grosime 0,2 cm. Fig. 2, 5.

Bustul este văzut din față. Datorită exfolierii sticlei, din imagine nu se mai distinge decît capul, la care se pot observa două aripioare, așa cum apar în multe din reprezentările lui Mercur.

Se datează în a doua jumătate a secolului II e.n.

## III. SIMBOLURI ȘI REPREZENTĂRI DE ANIMALE

17. *Simboluri*. Gema este din calcedonia brun-roșcată. Forma este ovală, cu suprafața plană. Dimensiuni : 2 × 1,5 cm. Inv. 3919. Fig. 3, 1.

Gema este montată într-un inel de argint<sup>31</sup>.

Pe o semisferă cu calota în jos, stau două rozătoare ridicate la verticală, sprijinind cu labele din față un spic. După aspect – urechi mici, ascuțite, coadă lungă, – sînt doi șobolani de cîmp.

Calota semisferei pare a fi susținută de coada unui delfin, care se îndreaptă spre stînga.

Pe extremități sînt alte două simboluri, aparținînd deasemeni mediului acvatic. După aspect sînt două crustacee mici.

Execuția foarte bună ne îndreptățește să datăm gema în secolul II e.n.

<sup>28</sup> Inelul a fost descoperit într-un mormînt de epocă romană de la Mangalia în 1961.

<sup>29</sup> M. Bucovală în Pontica, 1968, p. 293–294, fig. 18.

<sup>30</sup> Gema provine de la Tropaeum Traiani, sector sud-Basilică, cercetare M. Munteanu, căreia îi mulțumim și pe această cale pentru a ne fi pus la dispoziție piesa.

<sup>31</sup> Inelul făcea parte din inventarul mormîntului nr. 4, descoperit la Constanța în 1962, în zona Gara Veche.

18. *Delfin*, îndreptându-se spre stînga. Gema este din cornalină de culoare roșie, de formă ovală<sup>32</sup>. Dimensiuni : 1,1 × 0,8 × 0,3 cm. Inv. II 59176. Fig. 3, 2.

Execuția este neîngrijită ; meșterul nu a reușit să încadreze delfinul pe suprafața care i-a stat la dispoziție pentru lucru.

Putem să datăm gema la începutul secolului III e.n.

19. *Doi pești*, figurați înotînd în sensuri opuse, paralel. Gema este din cornalină de culoare roșu închis, bine șlefuită. Forma este rotundă cu suprafața plană<sup>33</sup>. Dimensiuni : diametrul – 0,75 cm. Inv. 3889. Fig. 3, 3.

S-a acordat o atenție deosebită realizării cît mai fidele. Gema este prinsă într-o ramă înălțată care face corp comun cu inelul la care este încastrată.

Conform inventarului funerar, căruia îi aparține, gema se datează la sfîrșitul secolului II – începutul secolului III e.n.

20. *Leu ieșind dintr-un melc*. Gema este din onix în trei straturi : negru la bază, gri la mijloc și maroniu la partea superioară, unde se afla gravura. Forma este tronconică. Dimensiuni : 0,6 × 0,45 × 0,5 cm. Inv. 4455. Fig. 3, 4.

Leul, cu gura deschisă, sare spre stînga dintr-un melc, în cochilia căruia i-a rămas partea din spate a corpului. Gema este montată într-un inel de aur, făcut dintr-o verigă groasă<sup>34</sup>. Starea de conservare este bună. Stilistic, gema se datează în secolul II e.n. Tipologic inelul se încadrează în primele secole ale Imperiului<sup>35</sup>, concordînd cu datarea stilistică a gemei.

21. *Pasăre pe creangă*. Materialul folosit este chihlimbarul de culoare roșie spre cărămiziu închis. Forma este ovală, cu suprafața plană. Dimensiuni : 0,9 × 0,7 × 0,3 cm. Inv. 5420. Fig. 3, 5.

Pe gemă este redat un corb, din profil, pășind spre stînga – cu piciorul drept în față și stîngul în spate – ține capul ridicat, parcă ar asculta, fiind pregătit să-și ia zborul în orice clipă. Creanga pe care stă corbul se desparte în partea stîngă în două rămurele cu muguri la capăt<sup>36</sup>.

Execuția îngrijită, ca și analogiile<sup>37</sup>, permit datarea în secolul II e.n.

22. *O pasăre*, cu aripile desfăcute, este reprezentată pe o gemă montată într-un inel de bronz<sup>38</sup>. Inventarul funerar, ca și ritul de înmormîntare, se încadrează în secolul IV e.n.

Pe această gemă pasărea reprezintă deja un simbol creștin<sup>39</sup>.

<sup>32</sup> Gema a fost descoperită la Mangalia în 1960. Reprezentarea similară pe un jaspis din colecția Dr. Ștefan Niculescu – București, cf. D. Tudor, *op. cit.*, p. 221, fig. 5/9.

<sup>33</sup> Inelul a fost descoperit la Constanța în 1962, în mormîntul nr. 6 din sectorul Gara Veche.

<sup>34</sup> Inelul a fost descoperit la Mangalia și a făcut parte din colecția V. Canarache, care l-a donat muzeului.

<sup>35</sup> F. Henkel, *Die römischen Fingerringe der Rheinlande und der benachbarten Gebiete*, 1913, pl. IX, nr. 167, p. 26 ; pl. X, nr. 197, p. 29 ; Giuliana M. Facchini in *Quaderni Ticinesi*, 5, Lugano, 1976, p. 113–114, nr. 4–5, p. 117, nr. 9.

<sup>36</sup> A fost descoperită într-un mormînt din Tomis în 1957, în zona Teatrului de Stat.

<sup>37</sup> *Antike Gemmen...*, p. 147, pl. 72, fig. 513–515, pl. 73, fig. 517.

<sup>38</sup> Inelul făcea parte din inventarul unui mormînt de înhumăție descoperit la Mangalia în 1968, cf. I. Iconomu in *Pontice* 2, 1969, p. 95, fig. 16.

<sup>39</sup> Se aseamănă cu un inel descoperit anterior, pe a cărui gemă este reprezentat un porumbel, cf. P. Diaconu in *Glasul Bisericii*, XXIII, 7–8, 1964, p. 720.

## IV. GEME GNOTICE.

23. *Chnoubis*, reprezentat din profil spre stînga pe o gemă din calcedon verde-gălbui, tăiat în formă de trunchi de piramidă octogonală. Dimensiuni :  $1,2 \times 0,95$  cm. Inv. 993. Fig. 3,6.

Divinitatea are cap de leu și corpul de șarpe cu coada încolăcită. Capul zeului este încununat cu raze<sup>40</sup>.

Gema este montată într-un inel de plumb, căruia îi lipsește partea inferioară și o parte din lăcaș. Prin spătură s-a putut observa că și reversul gемеi era gravat, probabil tot cu motive gnostice<sup>41</sup>.

Pe baza materialului ceramic, ca și a analogiilor<sup>42</sup>, gema se datează în sec. II-III e.n.<sup>43</sup>.

Culte sincretice de origine egipteană, printre care și cel al lui Chnoubis, pătrund în Dobrogea în primele secole ale erei noastre pe căile obișnuite : relațiile comerciale și legiunile romane, rolul preponderent în propagarea lor avîndu-l politica de toleranță religioasă promovată de autoritatea romană în provinciile cucerite<sup>44</sup>. Deosebit de important este faptul că Chnoubis este asimilat de mediile paleocreștine. Astfel, cultul său se leagă de răspîndirea creștinismului în secolele II-III e.n., imaginea sa devenind simbolul principal al gnosticilor-ophiți<sup>45</sup>.

Materialul pe care sînt lucrate gемеle este caracteristic pentru secolele I-III e.n. : carneolul de diferite culori — folosit cu predilecție în glicptica întregului imperiu<sup>46</sup> —, sardonix, chihlimbar, calcedon, jaspis verde<sup>47</sup>.

<sup>40</sup> E. Saglio, *Abraxas*, în *Dictionnaire des Antiquités grecques et romaines*, Paris, 1881, p. 10, fig. 23.

<sup>41</sup> Inelul făcea parte din inventarul funerar al unui mormînt de înhumatie, descoperit la Constanța, în 1961, în zona Gara Veche, cf. R. Ocheșeanu, *O gemă gnostică descoperită la Constanța*, în *Pontica* 4, 1971, p. 303-308, unde sînt urmărite două aspecte ale prezenței inelului-amuletă la Tomis : în primul rînd căile de pătrundere a influențelor, iar apoi a prezenței cultelor sincretice egiptene, ca și a obiceiurilor legate de acestea la Dunărea de Jos.

<sup>42</sup> L. Țeposu-David, *Un nou abraxas de la Porolissum*, în *SCIV*, 10, 2, 1959, p. 463-467 ; D. Tudor, *Șapte pietre gravate romane de la Celei și Orlea*, în *SCN*, 3, 1960, p. 378 ; Alexandra Dimitrova, *Intailles magiques à représentation gnostiques*, în *Archeologia*, 3, 1968, Sofia, p. 24-28, fig. 1, 2.

<sup>43</sup> Purtătorul amuletei făcea parte dintre primii paleocreștini atestați la Tomis și, demn de reținut, conform întregului inventar funerar, făcea parte din populația băștinășă, cf. R. Ocheșeanu, *op. cit.*, p. 307.

<sup>44</sup> *Dictionnaire des Antiquités grecques et romaines*, III, partea a II-a, p. 1945 ; R. Cagnat — V. Chapot, *op. cit.*, I, p. 448-449 ; Franz Cumont, *Les religions orientales dans le paganisme romain*, Paris, 1929, p. 127 ; D. Tudor, *Oltenia romană*<sup>3</sup>, București, 1968, p. 373 ; Al. Dimitrova, *op. cit.*, p. 24-25 ; M. Macrea, *Viața în Dacia romană*, București, 1969, p. 358-359 ; Z. Covacef, Al. Barnea, *op. cit.*, p. 87.

<sup>45</sup> F. Saglio, *art. cit.*, p. 10 ; R. Ocheșeanu, *op. cit.*, p. 307.

<sup>46</sup> A. Furtwängler, *Die antiken Gemmen, Geschichte der Steinschneidekunst im klassischen Altertum*, III, Leipzig-Berlin, 1900, p. 383.

<sup>47</sup> Jaspisul verde este folosit în mod frecvent abia în secolele II-III e.n., cf. P. Steiner, *Xanten, Sammlung des Niederrheinischen Altertum-Vereins*, Frankfurt am Main, 1911, p. 117.

Gemele sînt în general de formă ovală, dar și rotunde (nr. 15, 16, 19), hexagonale (nr. 7) sau octogonale (nr. 23). Suprafața lor este plană și au fost montate în inele lucrate din plumb – cele mai multe –, aur, argint, fier și bronz. Folosirea plumbului în confecționarea inelelor se explică prin calitățile magice care i se acordau acestuia sub influența credințelor mistice ale vremii<sup>48</sup>.

Iconografia gemelor ne sugerează divinitățile cărora li se solicita sprijinul și protecția în diverse acțiuni.

Fortuna, ca divinitate protectoare a cetății Tomis<sup>49</sup>, figurează pe monedele tomitane<sup>50</sup> și îi sînt dedicate statui<sup>51</sup>. Cele trei geme cu imaginea sa sînt o dovadă în plus a manifestării cultului zeiței la Tomis. Orașul este în strînsă legătură cu activitățile desfășurate pe mare, care-i asigurau bunăstarea economică. Zeița dătătoare de bogăție este solicitată să ajute și să protejeze traficul maritim. Prezența cîrmei, între atributele divinității, ne determină să atribuim gemele prezentate la nr. 1 și nr. 3 unor cetățeni ale căror interese erau îndreptate direct spre negoțul maritim, chiar dacă există păreri că atributele cu caracter marin alături de Fortuna „nu fac aluzie la mare ci la periclitata barcă a vieții”<sup>52</sup>.

Figurarea zeiței Ceres (nr. 4) – al cărei cult este atestat și de alte izvoare<sup>53</sup> – ne sugerează să presupunem că purtătorul inelului îi solicita protecția pentru a-și asigura recoltele, pentru a le feri de condițiile nefavorabile.

Minerva în costum de luptătoare (nr. 5, 6) – tip inspirat de cunoscutele statui Athena Promachos și Athena Parthenos<sup>54</sup> – rămîne patroana oamenilor de literă, bustul ei fiind prezent în bibliotecile publice, ca și în birourile scribilor<sup>55</sup>. Ni se pare deci verosimil ca protecția ei să fi fost solicitată de această categorie socială.

Prezența lui Mars Ultor în gliptica vremii este o dovadă peremptorie a venerării sale de către oamenii armelor, a căror misiune era să asigure liniștea și siguranța provinciei de la marginea Imperiului. Imaginea de pe gema prezentată la nr. 7 este replica unei statui din forul lui Augustus<sup>56</sup>, copiată adeseori pe reversul monedelor din epoca imperială<sup>57</sup> – care constituiau de fapt surse de inspirație pentru gravarea pietrelor<sup>58</sup>.

<sup>48</sup> D. Tudor în *Dacia*, NS, 5, 1961, p. 318, 331.

<sup>49</sup> *Tezaurul de sculpturi de la Tomis*, București, 1963, p. 17; G. Bordenache în *StCl*, 6, 1964, p. 173.

<sup>50</sup> B. Pick – K. Regling, II, nr. 2496, 2761, 2897–99, 2949–51, 3246–52, 3351–52, 3365, 3481–89, 3570, 3613, pl. VI, 1, VII, 5, 17, 19, 20, 22.

<sup>51</sup> Gr. Tocilescu, *Fouilles et recherches en Roumanie*, Bucarest, 1900, p. 232, nr. 5, fig. 116; O. Tafrales în *Arta și Arheologia*, 3, 4, 1930, p. 28; 2, fig. a, p. 31–32; N. Smigela, *Sculptura*, Sofia, 1961, p. 107, fig. 119; *Tezaurul de sculpturi de la Tomis*, p. 16–17, fig. 4–9; G. Bordenache în *StCl*, 6, p. 167–175, fig. 14–17.

<sup>52</sup> G. Bordenache, în *StCl*, 6, p. 172.

<sup>53</sup> *Idem*, p. 282–290, fig. 7.

<sup>54</sup> G. Sena-Ghiesă, *Gemme di Aquileia*, Aquileia, 1966, p. 123.

<sup>55</sup> R. Cagnat – V. Chapot, *op. cit.*, p. 397–398.

<sup>56</sup> S. Reinach, *Répertoire de la statuaire grecque et romaine*, Paris, 1897–1910, I, p. 349, 6; II, p. 189–190, 793.

<sup>57</sup> G. Sena-Chiesă, *op. cit.*, p. 147.

<sup>58</sup> D. Tudor, în *Apulum* 6, p. 225.

Ca și Mars Ultor, și Victoria era adorată mai ales de luptători. Imaginea ei înaripată este o replică a unui tip fidiac, preluat de emisiunile monetare din timpul lui Nero, Otho, Domitian și Hadrian <sup>59</sup>.

O caracteristică a acestor tipuri prezente pe geme este faptul că au ca sursă de inspirație arta statuară, chiar dacă este copiată de pe monede.

Divinitățile figurate pe geme sînt reprezentate cu atributele lor obișnuite: *Fortuna* cu cornul abundenței și cîrma, *Mercurius* cu punga și caduceul, *Ceres* cu spice și pateră, *Marte* cu lance și scut etc.<sup>60</sup>. Cu aceleași atribute și în aceeași poziție se întîlnesc și pe monedele a numeroși împărați romani în secolele I–III e.n.<sup>61</sup>. Iconografia gemelor nu se rezumă însă numai la tipurile inspirate din numismatica vremii. Odată cu răspîndirea cultelor înconjurată de o atmosferă misterioasă, simbolurile devin motive preferate pentru decorarea gemelor, chiar dacă se referă la divinități din pantheonul clasic greco-roman (nr. 17).

Motivul folosit în decorarea gemei prezentate la nr. 17, sînt simboluri ale cultului lui Apollon: spicul de grîu, șobolanii, delfinul <sup>62</sup>. Tema ne sugerează două ipostaze în care este adorat zeul: de protector al recoltelor <sup>63</sup> și al drumurilor – *Apollo Agyieus* <sup>64</sup> – (în cazul de față al drumurilor fără pulbere). Pe lîngă monumentele epigrafice <sup>65</sup>, cultul lui Apollon la Tomis este confirmat și de documentele numismatice <sup>66</sup> și de reprezentările sculpturale <sup>67</sup>.

Se poate presupune că cel care purtase gema, invocînd sprijinul divinității, era interesat ca zeul să-i protejeze recoltele și să vegheze apoi asupra navei care le transporta în alte părți.

Reprezentarea peștilor pe geme de epocă romană este mai puțin obișnuită, chiar dacă îi întîlnim în glictică din secolul I e.n. pînă în secolul III e.n.<sup>68</sup> Motivul – doi pești figurați alături, dar în sensuri opuse (nr. 19) – este preluat dintre simbolurile zodiacale, așa cum apar pe monumente sculpturale dedicate lui Mithras, ca zeu al timpului <sup>69</sup>. Este un indiciu clar al cunoașterii zodiilor <sup>70</sup> și a respectului acordat acestora. Se reliefează totodată teama în fața destinului, determinat – în aspectele

<sup>59</sup> G. Sena-Chiesa, *op. cit.*, p. 91.

<sup>60</sup> M. Collignon, *Mithologie figurée de la Grèce*, Paris, 1885.

<sup>61</sup> D. Tudor, în *Apulum*, 6, p. 225.

<sup>62</sup> R. Cagnat – V. Chapot, *op. cit.*, I, p. 467–475.

<sup>63</sup> Deși în această ipostază nu este atestat de alte documente.

<sup>64</sup> *Apollo Agyieus* este atestat la Tomis și de documente epigrafice, cf. D. M. Teodorescu, *Monumente inedite din Tomi*, București, 1918, p. 126–128, 131–138; D. Ciurea, N. Gostar în *Arheologia Moldovei*, 6, 1969, p. 111–112; I. Stoian, *Tomitana. Contribuții epigrafice la istoria cetății Tomis*, București, 1962, p. 48.

<sup>65</sup> D. M. Teodorescu, *op. cit.*; D. Ciurea, N. Gostar, *op. cit.*; I. Stoian, *op. cit.*

<sup>66</sup> Pick – Regling, I, 2630.

<sup>67</sup> G. Bondenache, *Sculture grece e romane*, p. 68, nr. 125, pl. LV; Z. Covacef în *Pontica*, 5, 1972, p. 514, nr. 1.

<sup>68</sup> *Antike Gemmen...*, p. 144, nr. 491, 492, 493, pl. 71.

<sup>69</sup> J. M. C. Toynbee, *Art in Roman Britain*, London, 1963, fig. 245, cat. no. 71; M. J. Vermaseren, *Mithras, The Secret God*, London, 1963, p. 160.

<sup>70</sup> Dintre semnele zodiacale o frecvență deosebită o are Capricornul (zodia lui Augustus), cf. L. Țeposu-David, în *Omagiu lui C. Daicoviciu*, p. 530, nr. 38–39, fig. 2/37, 2/39; D. Tudor, în *Apulum*, 6, p. 214, nr. 23, 24, fig. 3/6, 3/7.



sale pozitive sau negative – de zodia sub al cărei semn își desfășoară activitatea cel ce purta inelul respectiv.

Simbolurile care apar pe gemele de la nr. 20 și 21 se referă la cultul lui Mithras.

Leul apare printre simbolurile a numeroase divinități<sup>71</sup>, corbul însă este întâlnit numai între atributele lui Apollon și Mithras<sup>72</sup>. În cazul de față, ambele gеме pot fi asociate cultului lui Mithras, a cărui religie este atestată în Dobrogea de numeroase documente sculpturale și epigrafice<sup>73</sup>. În acest mod se poate desluși și semnificația leului ieșind din melc, acesta din urmă simbolizând locurile ascunse în care se desfășurau întrunirile inițiatilor<sup>74</sup>. Asociații puternice ale adoratorilor zeului iranian au existat în Dobrogea încă din secolul II e.n.<sup>75</sup> Celor care doreau să pătrundă în aceste asociații li se făcea o inițiere în cunoștințe teologice, astronomice și astrologice – legate de misterele cultului mitriac – care se desfășurau în șapte trepte succesive : *Corax*, *Nymphus*, *Miles*, *Leo*, *Perses*, *Heliodromus* și *Pater*<sup>76</sup>. Simbolul fiecărei trepte era purtat ca semn de recunoaștere de către membrii asociației. Putem presupune astfel că purtătorul gемеi cu reprezentarea corbului se afla la început de drum în descifrarea misterelor mitriace, în timp ce gема cu reprezentarea leului a aparținut cuiva care ajunsese deja la treapta a patra.

Misterul de care erau înconjurate practicile religioase, ca și propovăduirea mîntuirii în timpul lor, explică larga adeziune la cultul lui Mithras<sup>77</sup>.

Pentru datarea gemelor, s-a ținut seama de faptul că provin din inventare funerare, dar au fost luați în considerație și alți factori : material, stil, formă și, mai ales, temă. De altfel, alegerea temelor, ca și a materialului din care se lucrau gемеle și inelele, ne-au determinat să considerăm că, în principal, acestea îndeplineau rolul unor talismane.

Am urmărit să descifrăm semnificația religioasă a gemelor și aspectul practic care decurgea din aceasta în activitatea diurnă a purtătorului. În mentalitatea epocii asigurarea protecției unei divinități sau alteia era un factor determinant pentru garantarea succesului în tot ceea ce se întreprindea. Divinitatea veghea nu numai asupra persoanei fizice a celui ce

<sup>71</sup> R. Cagnat – V. Chapot, *op. cit.*, p. 467–475.

<sup>72</sup> *Ibidem*.

<sup>73</sup> V. Pârvan, *Descoperiri nouă în Scythia Minor*, în ARMSI, 35, 1913, p. 509–518 ; *Idem*, în Dacia, 2, 1925, p. 218, nr. 21 ; *Tezaurul de sculpturi de la Tomis*, p. 104–105, nr. 22, fig. 53 ; G. Bordenache, în StCl, 6, 1964, p. 155–178 ; *Idem* în Eirene, 6, 1965, p. 67–79 ; M. J. Vermaseren, *Corpus Inscriptionum et Monumentorum Religionis Mithriacae*, II, p. 364–366, nr. 2303–2309 ; *Idem*, *Mithras, ce dieu mystérieux*, p. 32 și urm., 149 ; D. M. Pippidi, *Studii de istorie a religiilor antice*, București, 1969, p. 292–310 ; Z. Covașef, Al. Barnea, *op. cit.*

<sup>74</sup> Fr. Cumont, *Textes et monuments figurés relatifs aux mystères de Mithra*, Bruxelles, 1896–1898, I–II ; V. Pârvan în Dacia, 2, p. 219–220 ; D. M. Pippidi, *op. cit.*, p. 293 și urm.

<sup>75</sup> Fr. Cumont, *op. cit.*, I, p. 130 ; D. M. Pippidi, *op. cit.*, p. 293.

<sup>76</sup> M. J. Vermaseren, *Mithra, ce dieu mystérieux*, p. 138.

<sup>77</sup> Fr. Cumont, *op. cit.* ; M. J. Vermaseren, *Corpus Inscriptionum...* ; D. M. Pippidi, *op. cit.*, p. 293 și urm.

o adora purtind inelul cu simbolurile sale, ci și asupra bunurilor materiale și desfășurării tranzacțiilor lui, mai mult sau mai puțin îndepărtate în timp și spațiu.

Se poate concluziona deci, că cele două, aspecte, laic și religios, ce decurg din analiza prezentată au dobândit în decursul vremii o pondere egală în conturarea trăsăturilor psihologice a celor ce au creat în antichitate bunurile culturale și materiale a căror urme le descoperim și le interpretăm astăzi.

## RÉSUMÉ

### *LES GEMMES DU MUSÉE D'HISTOIRE NATIONALE ET D'ARCHÉOLOGIE DE CONSTANȚA*

L'article présente 23 gemmes des collections du Musée d'histoire nationale et d'archéologie, dont la plupart ont été trouvées à Constanța et quelques unes à Mangalia ou à Tropaeum Traiani. Ce qui les caractérise c'est que toutes ces pièces appartiennent à des mobiliers funéraires.

Les auteurs ont procédé à l'étude des thèmes et des motifs gravés sur les gemmes, ainsi que du matériel utilisé, en établissant ensuite une corrélation entre ces données et le défunt respectif.

Au point de vue stylistique si quelques pièces sont exécutées avec soin et un souci évident du détail, leur majeure partie, en revanche, se caractérise par leur schématisme, leur exécution superficielle, la gaucherie du dessin. Toutes ces gemmes sont datées du II<sup>e</sup>-III<sup>e</sup> siècles de n.è., avec cette précision que celle d'un dessin plus schématique appartiennent à la fin de cette période.