

## O GROAPĂ MENAJERĂ DIN SECOLUL II E.N. DIN TERITORIUL MUNICIPIULUI DUROSTORUM

VASILE CULICĂ

Discuții încă neîncheiate asupra raportului topografic între Municipium Durostorum, castrum legionis XI-a Claudia și Canabis Aeliae<sup>1</sup>, justifică introducerea în circuitul științific a unor materiale arheologice găsite pe un spațiu — situat la numai 3 km de actualul oraș Silistra (R.P.B.) — care a făcut parte necondiționat din teritoriul vechiului municipiu.

Materialele provin din conținutul unei gropi de gunoi în care erau depuse resturile obiectelor devenite la un moment dat inutilizabile în gospodărie, ca urmare a degradării fizice în procesul activităților casnice. Ritmul intens de creștere a gospodăriilor deosebit de prospere a determinat umplerea gropilor într-un timp mai scurt decât durata unei generații. Furnizînd depuneri în medii închise, pentru perioade limitate, cunoașterea acestor vestigii se impune de la sine pentru înțelegerea și datarea așezărilor pe care le-au deservit.

Pe de altă parte, în lipsa unui studiu exhaustiv asupra ceramicii de pe limesul Dunării de Jos<sup>2</sup> și pentru acumularea de materiale în vederea corpus-ului ceramicii romane din centrele producătoare și din așezările de pe acesta, publicarea cu grijă a descoperirilor întîmplătoare capătă valoarea de contribuție<sup>3</sup>.

<sup>1</sup> Ion N. Dianu, *Istoria legiunii XI Claudia și origina orașului Durostorum (Silistra)*, București, 1888, p. 88; Radu Vulpe, *Canabenses și Troesmensenses*, SCIV, V, 3—4, 1953, p. 579; Idem, DID, II, p. 138; Idem, *Studia thracologica*, București, 1976, p. 290; V. Culică, Pontica, 3, 1970, p. 365; Idem, Pontica, 11, 1978, p. 113—118.

<sup>2</sup> C. Scorpan, Pontica, 8, 1975, p. 263.

<sup>3</sup> Disponem de cîteva studii în care ceramica romană din așezări dobrogene este pusă în valoare: M. Bucovăla, *Tradiții elenistice în materialele funerare de epocă romană timpurie la Tomis*, Pontica, 2, 1969, p. 297—331; A. Rădulescu, *Contribuții la cunoașterea ceramicii romane de uz comun din Dobrogea*, Pontica, 8, 1975, p. 331—359; C. Scorpan, *Ceramica romano-bizantină de la Sacidava*, Pontica, 8, 1975, p. 262—313. Pentru Oltenia ne vom referi la studiul lui G. Popilian, *Ceramica romană din Oltenia*, Craiova, 1976.

În toate cazurile cînd ne vom referi la aceste lucrări vom cita numai numele autorilor.

O groapă cu depuneri menajere a apărut la sud de drumul național nr. 3 (București-Constanța), în dreptul kilometrului 131,400 pe malul Dunării, profilindu-se în tăietura verticală a acestuia, a cărui înălțime depășește în acel loc 6 m<sup>4</sup>.

Măsurată de la nivelul actual de călcare, groapa, cu diametrul de 1,25 m, atingea adâncimea de 4,80 m. Depunerile arheologice începeau chiar de la limita inferioară și se găseau aglomerate pe înălțime de aproximativ 2 m după care se răreau pentru a dispărea cu totul în stratul vegetal depus peste nivelul antic de călcare, a cărui grosime atinge un metru.

Atît în apropiere cît și mai departe, în special spre est, se vedeau gropi abia dezvelite pe o latură prin prăbușirea malului, locul celor prăbușite în anii precedenți și împrăștiate de ape luîndu-l altele necunoscute înainte.

Urmele de construcții ivite în ruptura malului nu dăinuiesc multă vreme, datorită unor noi prăbușiri.

Groapa prăbușită parțial a dat la iveală o importantă cantitate de cioburi ceramice provenite din vase cu caracter gospodăresc, amestecate cu fragmente de țigle, dar și un număr de vase întregi sau întregibile. O categorie ceramică — bine reprezentată — este oala sferică, cu buza răsfrîntă și apoi adusă spre interior, cu gura largă și fundul îngust, lucrată din pastă de culoare mai mult sau mai puțin albă, cu corpul acoperit de striuri paralele. Din pastă cu aspect zgrunțuros sînt lucrate alte categorii de vase, printre care tăvile și farfurioarele cu fundul plat. Pe lîngă acestea au mai apărut oale pentru lichide, din pastă cărămidie, cu cîte două torți. În general vasele au servit la pregătirea și păstratul mîncărilor, sau pentru servitul hranei și băuturilor. Se întilnesc oale afumate ca urmare a întrebuintării lor la gătitul sau încălzitul bucatelor pe vatră, castroane și străchini, oale mari pentru apă sau vin, urcioare și cupe de băut, tăvi, capace și chiar *mortaria*. Această, împreună cu cele cîteva obiecte de sticlă și metal, constituiesc următorul inventar<sup>5</sup>:

#### Oale (ollae)

1. — Oală albă canelată. Toartă scurtă, lată, cu două nervuri spre margini. Puternice urme de arsură de la vatră. Î 17 cm ; d 18,5 cm ; d g 14,2 cm ; d f 7,6 cm F 2/4. Tip cunoscut în Oltenia, dar de culoare cenușie (G. Popilian, nr. 370).

2. — Oală alb-gălbuie, zgrunțuroasă, pronunțat sferică. Unica toartă lipsește din vechime. Urme de arsură. Î 15,5 cm ; d 165,5 cm ; d g 13,5 cm ; d f 6,5 cm. F 1/5. La G. Popilian nr. 377.

3. — Oală alburie, ca precedentele. Toartă scurtă, adîncită pe lungime. Urme de arsură. Spartă. În 15 cm ; d 15 cm ; d g 12,3 cm ; d f 5,8 cm. F 2/6.

4. — Oală albă, canelată, sferică, spre fund conică, cu urme intense de arsură. Toarta ca la precedenta. Spartă. Î 14 cm ; d 14 cm ; d g 14,8 cm ; d f 5 cm. F 2/7.

5. — Oală alb-gălbuie. Caracteristici tipologice ca precedentele. Urme de arsură. Î 12,3 cm ; d 13 cm ; d g 11 cm ; d f 5,5 cm. F 2/1.

<sup>4</sup> Groapa a fost golită în anul 1970 iar materialele au fost depuse la Muzeul județean Călărași. O schiță cu poziția gropii, în Pontica, 11, 1978, fig. 1 între pp. 118—119.

<sup>5</sup> Prescurtări : Î, î = înălțimea ; D, d = diametrul (maxim) ; g = gura ; f = fundul ; i = inelul fundului ; l = lungimea ; F = figura.

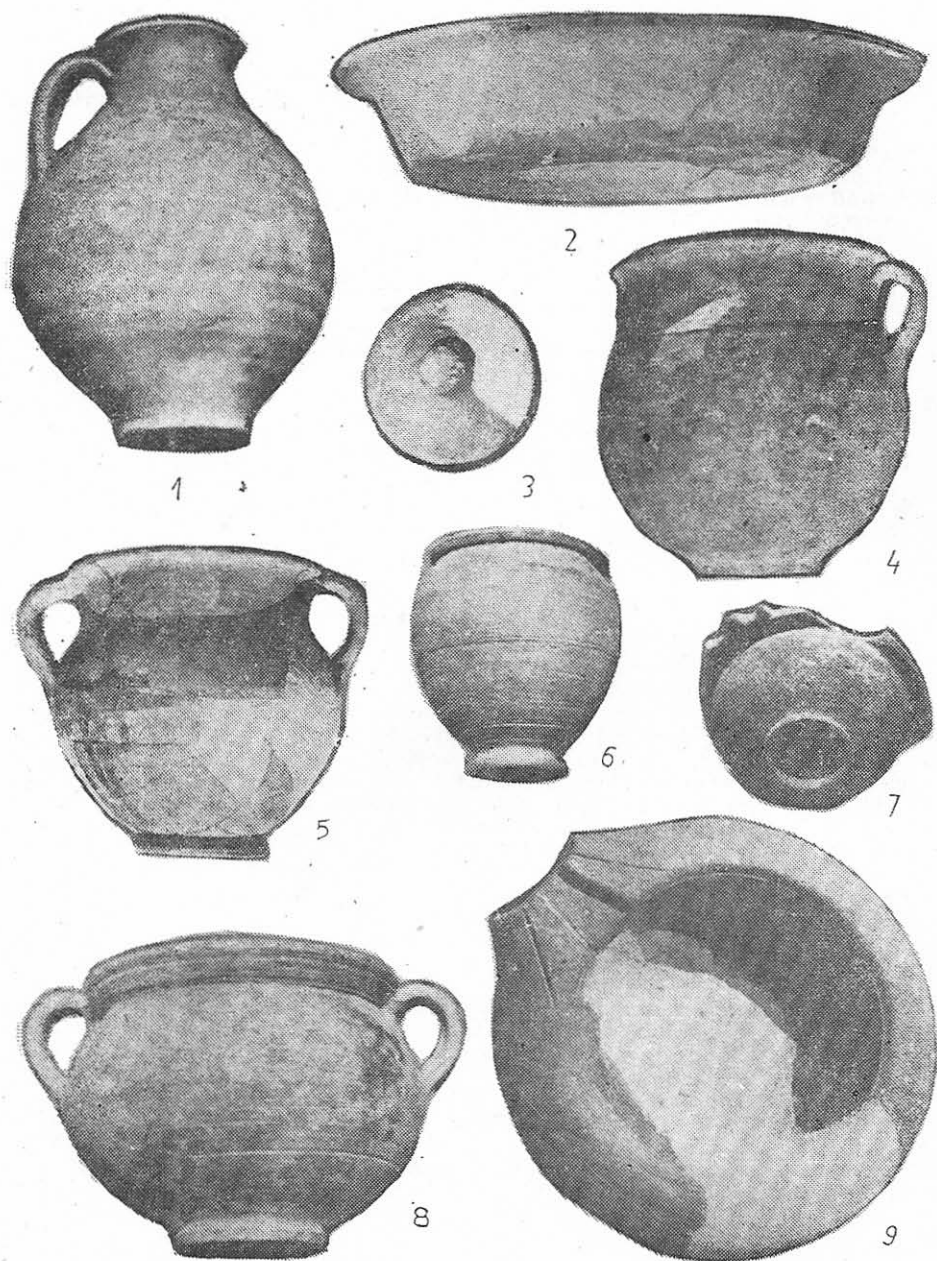


Fig. 1. Vase ceramice

6. — Ulciă albă, lucrată foarte fin. Buza răsfrîntă în afară apoi adusă spre interior, ca la celelalte anterioare, dar subțire și fără îngroșare. Caneluri fine pe toată sfericitatea. Toarta rotundă în secțiune. Fundul îngust nu asigură o bună stabilitate. Nu prezintă urme de arsură. Spartă.  $\bar{I}$  11,8 cm ;  $\bar{d}$  11,5 cm ;  $\bar{d}$  g 8,5 cm ;  $\bar{d}$  f 3,5 cm. F 2/3. Exemplare asemănătoare dar de diferite nuanțe de roșu pînă la cafeniu, provenind de la Tomis, au fost date în secolele II—III, ca și altele de la Cernavodă, de culoare albă (A. Rădulescu, p. 336, pl. IV).

7. — Ulciă cu corp jos și două toarte. Pastă cărămiziu-deschis. Exteriorul și în parte interiorul acoperite cu firnis castaniu, păstrat în proporție de 50%. Toartele străbătute în lungime de o dungă adîncită. Intactă.  $\bar{I}$  9,5 cm ;  $\bar{d}$  12,5 cm ;  $\bar{d}$  g 11 cm ;  $\bar{d}$  f 5 cm. F 1/8. Exemplar asemănător la M. Bucovală, p. 334, fig. 8. La A. Rădulescu cupă globulară cu două toarte (p. 333, pl. 2-2a) datată în secolul I — începutul secolului II.

8. — Oală roz, acoperită parțial cu culoare castaniu-închisă. Sferică, cu gît înalt, susținută de un inel. Toartele adîncite pe mijloc. Spartă.  $\bar{I}$  16 cm ;  $\bar{d}$  16,5 cm ;  $\bar{d}$  g 14,3 cm ; inelul f 7,5 cm. F 1/5. La A. Rădulescu (p. 333 și pl. II, 1-1a) — caracter, datat în secolul I e.n.

9. — Oală mare, sferică cu gît înalt, buza orizontală, dreaptă, cu margine în afară. Pastă cărămizie, acoperită cu culoare stacojie. Lipsă o parte din corp cu buza și a doua toartă. Toarta, lată, prezintă trei adîncituri, pe lungime.  $\bar{I}$  21,6 cm ;  $\bar{d}$  22 cm ;  $\bar{d}$  g 19,5 cm ;  $\bar{d}$  f 8,5 cm. F 1/4.

### Străchini și farfurii

S-a recuperat un număr de patru străchini din care trei aproape întregi, a patra fragmentară, două străchini-castron și două farfurii.

10. — Străchină tronconică cărămiziu-gălbuie, lut fin fără corpuri străine, acoperită cu culoare castanie atît în interior cît și pe afară. Marginea verticală este pronunțat canelată la exterior.  $\bar{D}$  g 22/23,5 cm ;  $\bar{I}$  7 cm ;  $\bar{d}$  i 9 cm. F 3/2.

11. — Străchină aproape identică cu precedentă, acoperită cu culoare cărămiziu-gălbuie. Deformată în timpul uscării.  $\bar{D}$  g 22,5/23,8 cm ;  $\bar{I}$  7 cm ;  $\bar{d}$  i 9 cm. F 3/5.

12. — Străchină din categoria precedentelor. Același material. Marginea trasă puțin spre interior. Culoare cărămizie cu ușoare nuanțe cafenii.  $\bar{D}$  g 22,5 cm ;  $\bar{I}$  7,3 cm ;  $\bar{d}$  i 8,8 cm. F 3/1.

13. — Străchină tronconică, cu margine înaltă și buza răsfrîntă oblic, în afară. Pastă cărămizie, acoperită cu culoare cărămiziu-roșcată. Se păstrează aproximativ 45%.  $\bar{D}$  g 24 cm ;  $\bar{I}$  10,5 cm ;  $\bar{d}$  i 9,7 cm ;  $\bar{I}$  margini răsfrînte 3 cm. F 3/9.

14. — Străchină-castron tronconică, fund inelar, buză răsfrîntă în interior, pastă cărămizie, fără asperități, acoperită cu culoare roșiatică cu pete cafenii.  $\bar{D}$  g 26,5 cm ;  $\bar{I}$  10,7 cm ;  $\bar{d}$  i 9,5 cm. F 3/4.

15. — Străchină-castron de același tip dar mai mică. Culoare cărămiziu-gălbuie.  $\bar{D}$  g 25 cm ;  $\bar{I}$  10,2 cm ;  $\bar{d}$  i 10 cm. F 2/10. A. Rădulescu (p. 352, pl. XVII, nr. 1-1a) datează în secolele I—III e.n. exemplare realizate de pe modele eleanice.

16. — Farfurie (fragment), margini largi, cărămiziu-deschis, acoperită cu obișnuita culoare, pe alocuri cu nuanțe castanii. În interior este împodobită cu grupe de cercuri concentrice formate din liniuțe scurte, imprimate. În mijloc un decor imprimat, de formă romboidală, împărțit în patru sectoare prin linii care se desfac dintr-un centru inelar așezat excentric și se unesc cu cele patru vîrfuri ale figurii. Din fiecare linie pornesc de o parte și de alta liniuțe asemeni nervurilor unei frunze.  $\bar{D}$  g 27 cm ;  $\bar{I}$  5,6 cm ;  $\bar{d}$  i 8,3 cm. F 3/7.

17. — Farfurioară fragmentară. Pastă gălbuie, zgrunțuroasă, cu mult nisip. Asemănătoare ca formă cu unele tăvi lucrate din pastă albă (nr. 18/2). Fundul plat, marginile ușor oblice, terminate cu buză orizontală și decor canelat.  $\bar{D}$  g 15 cm ;  $\bar{I}$  3 cm ;  $\bar{d}$  f 10,5 cm. F 3/10. Analogii la G. Popilian (p. 214, nr. 846, pl. LXIX, tip. 3).

### Tăvi

Sub acest titlu cuprindem două piese, lucrate din materiale diferite, avînd ca punct de asemănare forma întinsă și marginile joase.

18. — Tavă din pastă albă, zgrunțuroasă, amestecată cu mult nisip. Fragmentară. Pe fundul plat se sprijină marginea ușor oblică spre în afară, continuată

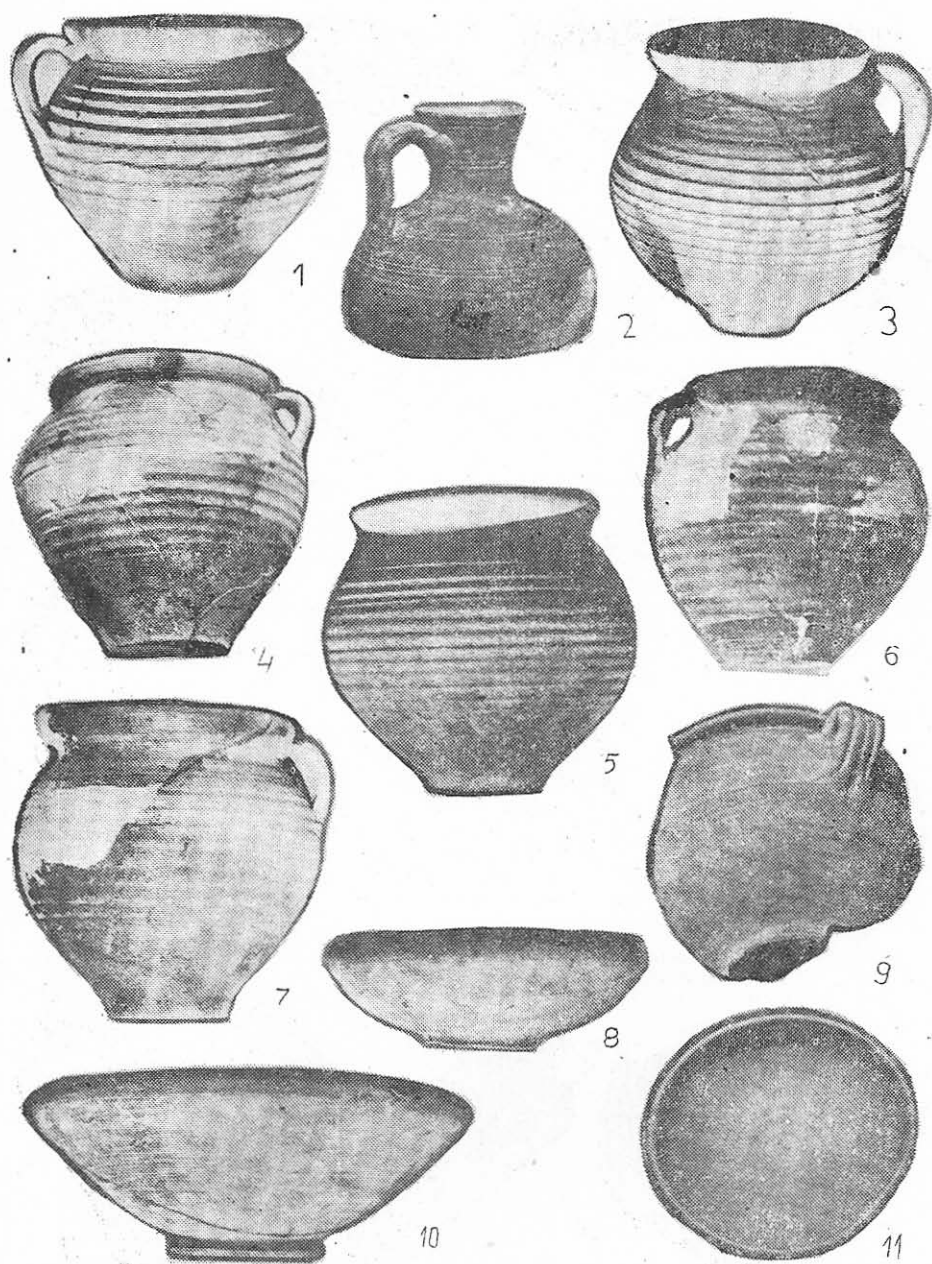
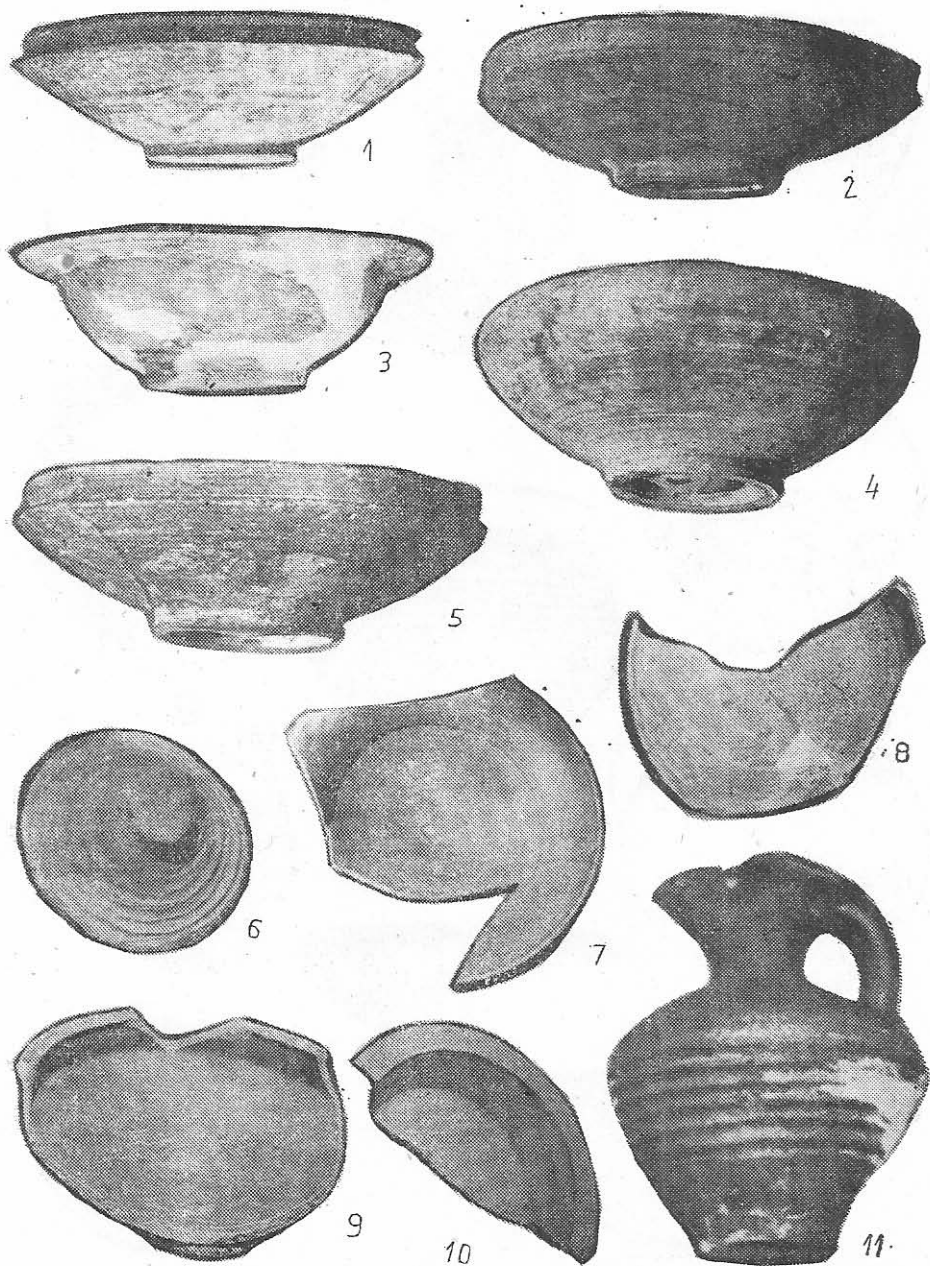


Fig. 2. Vase ceramice





**Fig. 3. Vase ceramic**

de buza orizontală, decorată cu caneluri. Urme de afumătură datorite folosirii pe vatră. D g 27,5 cm ; i 5 cm ; d f 21 cm. F 1/2. La G. Popilian, p. 214, nr. 847 (pl. LXIX, tip. 3). Un exemplar similar la C. Scorpan, p. 309, pl. XIII/6). Tipul respectiv coboară până în secolele III—IV e.n.

19. — Tavă-farfurie fragmentară, din pastă castaniu-deschis, foarte fină, acoperită cu culoare castaniu-roșcată. Fundul plat se sprijină pe un inel. Marginile se evidențiază la nivelul inelului și se curbează treptat, terminându-se oblic. Un cerc interior determină limita inferioară a marginiei, la jumătatea distanței dintre inel și buză. D g 29,5 cm ; i 4,7 cm ; d i 20,5 cm. F 3/8.

### Castroane.

Am reunit sub acest titlu câteva vase care se apropie prin forma lor de castroanele obișnuite, considerând că aparțin mai mult acestui tip decât cuvelor sau farfuriilor.

20. — Farfurie-castronaș cu buza răsfrintă în afară, lucrată îngrijit din pastă cărămiziu-deschisă, acoperită cu obișnuita culoare cărămiziu-roșcată. Pe marginea exterioară a buzei, un cerc adâncit. D g 18,3 cm ; i 6 cm ; d g (fără buză) 14 cm ; d i 7 cm. F 3/3.

21. — Castronaș-cupă semisferic, cu corpul și marginea în continuarea fundului. Buza dreaptă. Fundul delimitat la exterior printr-un șanțuleț. Pastă cărămiziu-brună. Acoperit cu materie caracteristică, mai închisă la culoare. Decor interior spiral, din linii perpendiculare pe fund, asemănătoare impresiunilor de unghie. Margine ușor teșită la uscare. Articol de lux. D g 15/14,5 cm ; i 5 cm ; d f 4,3 cm. F 2/11.

22. — Castronaș-cupă cărămiziu-gălbui, inițial acoperit cu culoare castanie. Forma semisferică joasă. Susținut de un inel. Buza adusă spre interior și îngroșată la îndoitură. D g 13 cm ; i 4,3 cm ; d i 5 cm. F 2/8. Asemănător cu nr. 14—15, dar mai mic.

23. — Castronaș-cupă miniatural, semisferic, margine orizontală și buză verticală. Două torți orizontale, una pierdută din vechime, cu cea mai mare parte din margine. Acoperit cu culoare cărămizie-lucioasă. În interior un decor spiral realizat prin învîrtire pe roată. D 10 cm ; i 4 cm ; d i 3,7 cm. F 1/7.

### Urcioare

Au fost găsite în total trei urcioare în diferite stări de conservare, reprezentând trei tipuri.

24. — Partea superioară a unui urciore cu două toarte și gît larg, scurt, ușor evazat la gură. Spre buză, la mijlocul gîtului și pe corp, perechi de cercuri paralele. Toartele rotunde în secțiune se prind imediat sub buza dreaptă și de umăr, ca la amfore. A fost acoperit cu culoare roșiatică. O toartă pierdută din vechime, ca și partea inferioară. Î 17 cm ; d 18 cm ; d g 8/8,5 cm (fiind turtită în direcția perpendicular pe linia torților). F 2/3.

25. — Urciore-cana cu corp sferic, gît scurt și larg, buza răsfrintă în afară, o singură toartă lată, cu trei nervuri, prinsă sub buză și ceva mai sus de diametrul maxim. Acoperit cu culoare roșcată, caracteristică. Conservare perfectă. Î 12 cm ; d 15 cm ; d g 7,3 cm ; d f 6,5 cm. F 1/1. La A. Rădulescu = cană înaltă cu o toartă (p. 338, pl. VII, nr. 1—1a), datată în secolele I—II e.n.

26. — Urciore tronconic scund, cu gîtul scurt și gura lobată. O singură toartă, lată, cu adîncitura în lung, pe mijloc. Impresiune de deget la locul de unire al toartei cu umărul vasului. Pastă vinată, datorită arderii vitrifiante. Corpul acoperit cu caneluri. Întregit. Î 18 cm ; d 15 cm ; d f 6 cm. F 3/11. A. Rădulescu (p. 343, pl. IX, 1—2) datează în secolele I—II e.n.

### Alte vase

27. — Fragment dintr-o oală-castron cărămiziu-roșcată, acoperit parțial la exterior cu culoare asemănătoare, dar mai pronunțată. Corpul semisferic se sprijină pe un inel și se termină printr-o buză îndoită întii înăuntru, apoi în afară, orizontal. Din cele două torți se păstrează doar una, lată și cu patru nervuri în lungime. La nivelul de unire al torții cu corpul vasului, un brîu în relief. Î 18 cm ; d g 26 cm ; d f 10/11 cm. F 2/9. La G. Popilian (p. 183, nr. 382) mult mai mică.

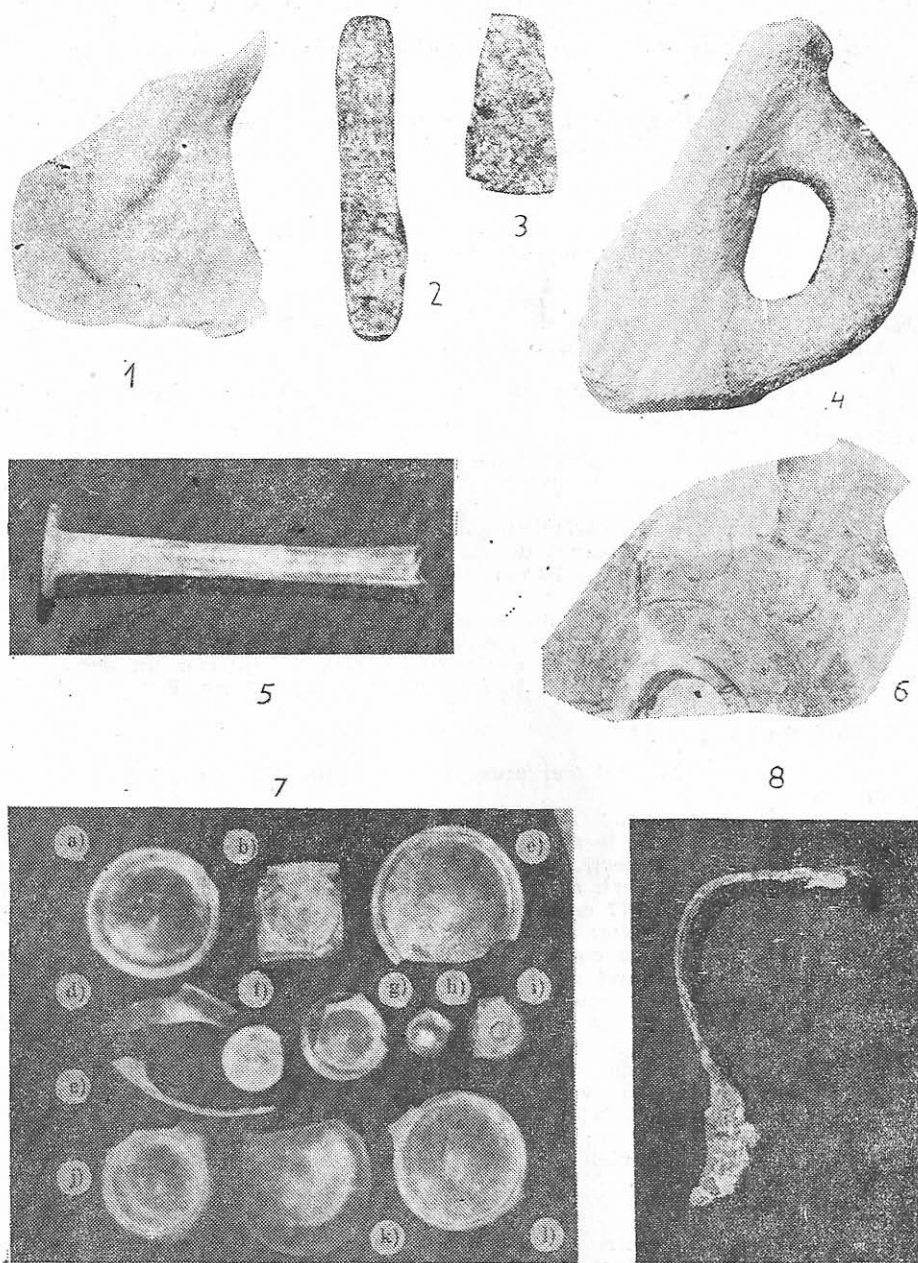


Fig. 4. Ceramică, sticlărie și fibulă de bronz



28. — Vas pahar oviform cu o scurtă buză răsfrintă în afară, cărămiziu-gălbui, acoperit cu vopsea stacojie. Fundul ușor înălțat și răsfrint. Î 9,5 cm; d 8,5 cm; d g 7 cm; d f 4 cm. F 1/6. La A. Rădulescu (p. 332 și fig. 1—1a) = cupă, datată în secolul I e.n.

29. — Bol *terra sigillata* fragmentar (trei fragmente), roșu-deschis acoperit cu finis lucios. Pereții verticali, fund curb, sprijinit pe un inel. Sub buza îngroșată la exterior, o bandă lată neornamentată. Decorul se formează sub acest spațiu neted și se continuă pînă la oarecare distanță de inel, de care se desparte printr-o altă fișie fără ornamente, marcată prin două cercuri concentrice. Imediat sub banda superioară, un brîu de cîte patru semicercuri concentrice înconjoară vasul, alternîndu-se cu mici rozete. Sub acestea o serie de boboci stilizați se deschid în interiorul unor semicercuri crestate de numeroase linii transversale. Spre limita de jos a benzii decorate, între semicercuri, frunze de viță. Î 11,5 cm; d g 18 cm; d i 6 cm. F 4/6.

Un al patrulea fragment dintr-un vas asemănător, roșu-aprins, nu conține elemente de decor.

### Capace (operculi)

Au fost găsite mai multe fragmente de capace pentru vase de argilă, din care două au putut fi întregite.

30. — Fragment dintr-un capac mare, din pastă albă, de formă conică teșită, acoperit cu caneluri și terminat printr-un apucător scund, retezat. D 16 cm; i 6 cm; d apuc. 4,5 cm. F 3/6. Exemplar asemănător în volumul colectiv *Castrul roman de la Bucium*, Cluj, 1972, (p. 49, pl. XXIV, 4, cărămiziu, mai mic). La G. Popilian (p. 219, nr. 934) necanelat, cărămiziu.

31. — Capac de dimensiuni mici, pastă gălbuie, plat, cu apucător scund. D 8,5 cm; i 2 cm; d apuc. 2,3 cm. F 1/2. La G. Popilian, p. 218, nr. 908.

### Mortarium

32. — Au fost găsite două fragmente dintr-un *mortarium* cărămiziu-deschis, cu contur rotund și cioc pentru scurgere. De o parte și de alta a șanțului de scurgere, cîte o linie adîncită și cîte o șampilă cu spic de grîu și numele producătorului; [AL]EXANDER D[O]MITIANI, scris retrograd<sup>6</sup>. Fund plat. D 29/41 cm; d f 18 cm. F 1/9.

### Piesă plastică

33. — Fragment dintr-o statueta reprezentînd un cocoș. Pastă gălbuie. Se păstrează doar piciorul drept și o mică parte din piept. Lung. 14 cm. F 4/1.

### Opaite (lucernae)

A fost recuperat un număr de opt opaite, întregi sau întregibile și trei fragmente mai reprezentative.

34. — Opaîț rotund. Discul mic, adîncit, delimitat de cercuri concentrice, este prevăzut în centru cu orificiul de alimentare. Bordura înconjoară discul cu o cunună de laur, deschisă spre cioc, unde se formează cele două volute. Fundul rotund, reliefat, închide șampilă inclusă, în formă de talpă de picior. Urme de întrebuițare. Toarta lamelară ruptă. Lut alburii. L 10 cm; d 6 cm; i 2,5 cm. F 5/7.

35. — Opaîț rotund, flancat de volute. Discul concav, mărginit de cercuri concentrice. Ornament în formă de rozetă în centrul căreia se află orificiul de alimentare. Toarta lamelară canelată. Pe fundul rotund, *planta pedis*. Puternice urme de afumătură. Lut cărămiziu deschis. Aspect poros datorat condițiilor de conservare. L 9 cm; d 6 cm; i 2,5 cm. F 5/2.

36. — Opaîț rotund, disc plat sub nivelul bordurii, separat de aceasta printr-un brîu reliefat mărginit la exterior de trei simulacre de agățători. În centru,

<sup>6</sup> V. Culică, *Ștampile pe mortaria găsite în sud-vestul Dobrogei*, SCIV, 2, 22, 1971, p. 331—336.

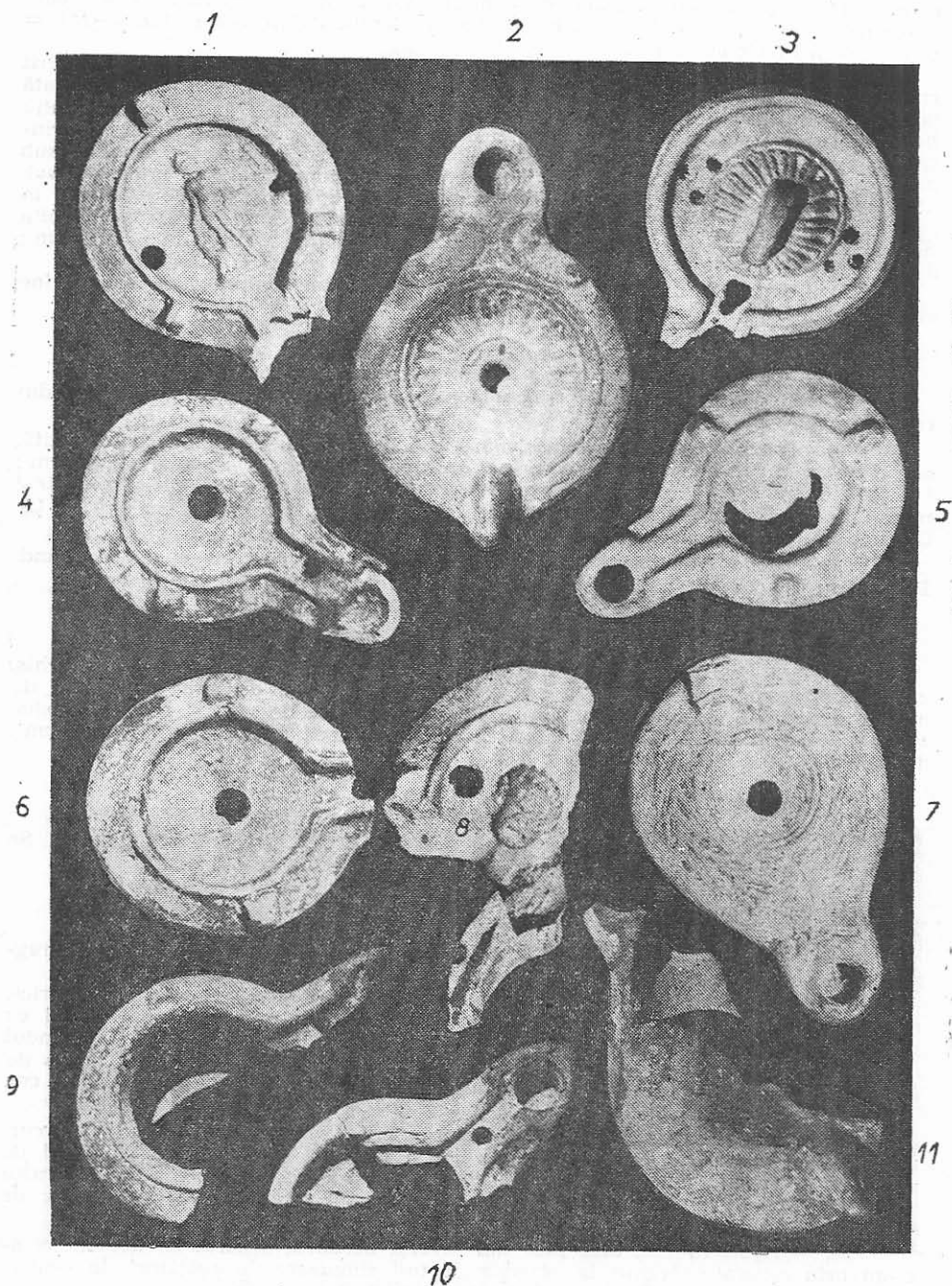


Fig. 5. Opaite întregi și fragmente

imaginea unui păstor cu caduceu în mîna stîngă, rezemat cu mîna dreaptă de un animal, flancat de două orificii pentru alimentare. Fundul plat închide în cercuri concentrice, numele în relief al producătorului STROBILI(us). Ciocul spart. Pastă gălbuie, vopsea roșie. L 9 cm ; d 6,8 cm ; i 3,5 cm. F 5/1.

37. — Opaț rotund cu cioc alungit. Discul plat, neornamentat (spart în cea mai mare parte), fusese prevăzut în mijloc cu orificiul de alimentare. Briul reliefat delimitează bordura și înconjoară ciocul. Pe bordură trei butoni. Fundul adîncit închide ștampila în relief a producătorului CASSI(us). Pastă gălbuie. Vopsea roșcată distribuită neuniform. L 10 cm ; d 7 cm ; i 3 cm. f 5/5.

38. — Opaț înalt cu corp rotund și cioc scurt. Pereții verticali se continuă cu briul care înconjoară și orificiul de ardere. Discul cuprinde toată fața opațului. În mijlocul discului o proeminență hemisferică ornamentată în rozetă, continuată cu o toartă pentru agățat. Drept orificiul de alimentare au funcționat două grupe de cîte trei găuri mici, situate lateral, între briu și proeminență. Un alt orificiu de dimensiune redusă, situat pe canalul dintre disc și cioc. Fundul delimitat prin două cercuri concentrice, reliefate, închide ștampila producătorului CASSI(us), redată în aceeași manieră. Pastă cărămizie acoperită cu vopsea roșie. Orificiul de pe disc lărgit accidental. L 9 cm ; d 7,5 cm ; i 4 cm. F 5/3.

39. — Opaț rotund cu cioc lung. Discul mărginit de un briu flancat în părți numai de doi butoni. Orificiul de umplere, în centrul discului neornamentat. Orificiul de alimentare cu aer, pe canalul de legătură dintre disc și cioc. Fundul închide în interiorul unor cercuri concentrice ștampila în relief a producătorului FORTIS. Pasta cărămizie. Acoperit cu vopsea roșie cu pete castanii. Parte din cioc spart. Urme de arsură din timpul folosirii. L 9 cm ; d 6 cm ; i 3,5 cm. F 5/4.

40. — Opaț fragmentar rotund, cu cioc simplu. Discul adîncit, mărginit de briu, susține în centru un cap tragic, în relief înalt. Pe bordură, lipite de briu, două rudimente de agățători. Orificiul de alimentare cu ulei, în partea stîngă a discului. Pe canalul dintre disc și cioc, orificiul pentru aer. Fundul închide în obișnuitele cercuri concentrice ștampila producătorului FORTIS. Pasta cărămiziu-gălbuie. Vopsea castaniu-roșiatică. Foarte deteriorat. L 8 cm ; d 6 cm ; i 3 cm. F 5/8.

41. — Opaț simplu, plat, rotund, cu cioc lung, bordură prevăzută cu două simulacre de agățători, briu în jurul discului și a orificiului de ardere de pe cioc. Orificiul de alimentare, în centrul discului. Pe fund, în interiorul cercurilor concentrice, ștampila producătorului C(aius) DESSI(us). Pastă gălbuie, ușor cărămizie. Vopsea castanie, neuniformă. Ciocul lipsă. L 8 cm ; d 5,6 cm ; i 2,5 cm. F 5/11.

42 a. — Fragment de opaț din seria celor cu volute. Discul concav, neornamentat, cu orificiul de alimentare central. Bordură ornamentată cu ghirlande și struguri. Toartă lamelară. Pastă cărămizie, deschisă. Acoperit cu vopsea castanie. L 8 cm ; d 6 cm ; i 2,5 cm. F 5/11.

42 b. — Fragment dintr-un opaț rotund, cu cioc lung. Bordură îngustă cu două simulacre de agățători. Orificiul de alimentare cu aer pe canalul dintre disc și cioc. Pe fund, în cercuri concentrice, resturi de ștampilă (...VI sau IA...). Pastă cărămiziu-deschis. Acoperit cu vopsea roșie-gălbuie. L 10 cm ; d 7 cm ; i 3,5 cm. F 5/9.

42 c. — Fragment de opaț ; păstrează ciocul și parte din briu. Orificiu de alimentare cu aer. Un simulacru de agățătoare din cele două sau trei, cîte va fi avut. Pe fund resturi de cercuri concentrice. Puternice urme de arsură pe cioc. F 5/10.

Ultimele două fragmente (42 b, c) aparțin unui tip comun, cu fața simplă și simulacre de butoni.

### Vase de sticlă

Cum era de așteptat, nu au fost găsite vase de sticlă întregi. Majoritatea fragmentelor sînt funduri de căni, de cupe, de pahare. Un gît lung și două fragmente de buză încheie seria.

43 a. — Fundul unui mare vas de sticlă subțire, verzuie, cu centrul îngroșat și ușor împins spre înăuntru. Marginea formează un inel tubular pe care se sprijină vasul și din care se continuau pereții. Ar putea să provină de la o cană (modiolus) deși resturile păstrate ale pereților au o tendință oblică, indicînd pentru corpul vasului un diametru mai mare decît fundul. D 10,2 cm. F 4/7 c.

43 b. — Fund asemănător cu precedentul, dar mai mic. Un rest din corpul vasului pornește aproape orizontal, ceea ce face să ne gândim la un vas întins. D 9 cm. F 4/7 b.

43 c. — Fund cu aceleași caracteristici. Aceeași tendință de desfășurare pe orizontală a pereților, dedusă din poziția restului de perete. D 8 cm. F 4/7 a.

43 d. — Fund asemănător dar mai mic decât precedentele. Resturile de perete indică o formă curbată a vasului. D 7 cm. F 4/7 j.

44. — Fund sprijinit pe un picior scund, convex. Pereții păstrați în mici fragmente, aproape orizontali. Sticlă albă. Inelul a fost șlefuit pentru a adera pe suprafața de susținere. D 5,6 cm. F 4/7 g.

45. — Mic fund inelar, masiv, din sticlă albă. Provine probabil de la o cupă de dimensiuni reduse. D 4,3 cm. F 4/7 f.

46. — Picior inelar cu margine tubulară, din pastă verzuie. Păstrează un rest din fundul pahărului. D 3,8 cm. F 4/7 i.

47. — Mic fund inelar, netubular, din sticlă albă, subțire. Resturile de pereți indică un corp sferic. D 2,8 cm. F 4/7 h.

48. — Fund pătrat din sticlă albă cu bule de aer. A fost suflat în tipar cu trei cercuri concentrice. Latura 5,8 cm. F 4/7 b.

49. — Fund curb din sticlă verzuie, relativ subțire. După o zonă în diametru de 2,5 cm se continuă curbându-se pînă atinge diametrul de 9 cm apoi se curbează brusc, vertical. F 4/7 k.

50. — Gîtul lung al unui recipient din sticlă albăstruie. Buza orizontală, formată prin îndoirea peretelui, este tubulară. L 15 cm ; d gît 1,5 cm ; d buză 3,5 cm. F 4/5.

51 a-b. — Două fragmente din buzele unor vase cu deschidere mare, din sticlă ușor verzuie. F 4/7 d-e.

### Obiecte de metal

Sub acest titlu am cuprins două unelte de fier, o fibulă de bronz și un capac de plumb.

52. — Daltă de fier. L 14,5 cm ; lată 2,5 cm. F 4/2.

53. — Toporaș (?) trapezoidal de fier. L 8,5 cm ; lat 2,5 cm la partea superioară și 5 cm la tăiș. F 4/3.

Ambele piese sînt rău conservate și acoperite de rugină.

54. — Fibulă de bronz, format mare. Corpul în formă de boltă, prinde într-un pliu cuiul care susținea acul, acum pierdut. Piciorul este traversat de un ornament în formă de ram de brad. Pe corp un decor de linii mărunte, transversale, prevăzut la ambele capete, ca și linia fină înconjurătoare, cu cercuri punctate. Pe locul în care se formează portagrafa se repetă în dimensiuni reduse brăduțuț și cercurile punctate. Conservare rea. L 8 cm. F 4/8.

55. — Disc subțire de plumb, îndoit la margini pentru a căpăta formă de capac. Marginea deteriorată. D 7,5 cm.

### Monede

Au apărut patru monede dintre care doar una a putut fi determinată. Este un sestert de la Traian.

Av. (Imp Caes Nerva) TRAIAN AUG GER (m PM).

R. (Tr pot Cos II PP) S C. Justiția așezată.

Menționăm în mod deosebit varietatea vaselor, atît ca formă sau tehnică de execuție cît și din punctul de vedere al rolului lor în gospodărie. Conținutul gropii nu lasă îndoială că au coexistat la un moment dat vase lucrate în atelierele locale, cu articole nord italice sau produse ale unor oficine galice, cum sînt parte din *lucernae* sau resturile de boluri *terra sigillata*.

O netă deosebire se poate face între ceramica de culoare roșcată acoperită în mod curent cu obișnuitul *firnis* și vasele executate dintr-o pastă albă sau gălbuie, lucrată îngrijit și de cele mai multe ori prevăzute pe corpul sferic cu caneluri.

Deși procurarea unor materiale ceramice în măsură să realizeze o pastă cu proprietatea de a rămâne albă după ardere este mai costisitoare decât lutul obișnuit, faptul că oalele lucrate în această tehnică păstrează de regulă urme de arsură, consecință a așezării lor pe vatră, este un indiciu că diferența de valoare nu era prea sesizabilă, dacă se are în vedere și gradul de rezistență sporit la acțiunea focului.

În general oalele și cămile nu prezintă tipuri deosebite, majoritatea tipurilor fiind comune pentru secolul al II-lea. Mai rar întâlnite sînt tăvile cu fundul complet plat, lucrate din pastă albă și farfurioarele care le imită, la scară redusă, pînă la identitate. Destul de numeroase sînt străchinile, unele cu pronunțat profil de castron, cu buza rotundă și întoarsă spre interior, care în cazul de față ar putea fi privit drept un ecou elenistic.

Dacă ceramica gospodărească, de uz casnic, oferă posibilități de datare mai elastice, fragmentele de *terra sigillata* ne orientează către prima jumătate a secolului al II-lea, epoca în care se dezvoltă industria unor producători ca Bannoluccus, Cintusmus, Suobnillius, Doeccus<sup>7</sup>. Nimic nu se opune ca tot în acest timp să fie datat și acel *mortarium*, găsit la aproximativ 1,5 m de la limita inferioară a gropii.

Opaite ca acela prevăzut pe bordură cu o cunună (nr. 34. F 5/8) sînt obișnuite celei de a doua jumătăți a secolului I și secolului al II-lea<sup>8</sup>. Lucernele prevăzute pe fața posterioară cu *planta-pedis* sînt datate, în mare, în secolele II—III<sup>9</sup>.

Producătorul Cassius (nr. 37—38) desfășoară o intensă activitate în secolul al II-lea<sup>10</sup> în timp ce produsele lui Fortis din Mutina se desfășeau la Dunăre către al treilea sfert al aceluiași secol<sup>11</sup>.

Printre cei mai timpurii producători de opaite șampilate (firmalampen) ale căror produse sînt cunoscute în Dobrogea, este și Strobilius, întâlnit la Tomis pe un exemplar cu toarta așezată în centrul discului (în felul piesei noastre nr. 38. F5/3, semnată de Cassius) datat în ultimul sfert al secolului I, pînă în primul sfert al secolului al II-lea<sup>12</sup>.

Prezența lui C(aius) Dessi(us) laolaltă cu Cassius, Fortis și Strobilius, ne îndreptățește să considerăm produsele lui contemporane cu ale acestora și să datăm exemplarul de sub nr. 41, tot în secolul al II-lea e.n.

Fragmentele vaselor de sticlă, deși insuficiente pentru a se putea reface forma lor, înlesnesc identificarea cu minime posibilități de eroare, a unor tipuri ca *modioli* (sec. II—III), *cană cu corp pătrat* (sec. III),

<sup>7</sup> D. Tudor, *Oltenia Romană*, p. 81—82.

<sup>8</sup> C. Ionomu, *Opaite greco-romane*, Constanța, 1967, nr. 176, fig. 89.

<sup>9</sup> *Ibidem*, numerele 201, 252, 256—257, 268, 269—270. În sec. I e.n. nr. 171—173; în sec. I—II e.n. nr. 176—182.

<sup>10</sup> D. Tudor, *op. cit.*, p. 92.

<sup>11</sup> N. Gostar, *Inscripțiile de pe lucernele din Dacia Romană*, Arheologia Moldovei, I, 1961, p. 181.

<sup>12</sup> C. Ionomu, *op. cit.*, nr. 187 și fig. 24—25.



trulla (sec. I), bol (sec. I—II), cupă cu picior (sec. I), pahar cu corp cilindric (sec. II) și unguentarium (sec. II)<sup>13</sup>.

Unica fibulă descoperită în groapă este un exemplar mare, aparținând tipului numit, după numele producătorului, *Aucissa*, datată în secolele I—II<sup>14</sup>.

Din cele expuse rezultă că materialul arheologic nu contrazice datarea în timpul împăratului Traian pe care o argumentează materialul numismatic. Bine înțeles că datarea nu poate fi restrinsă la aproape două decenii pentru motivul că martorii folosiți au putut să aibă, în unele cazuri, o durată de funcționare relativ mare, la data când, devenind inutili, au fost încredințați gropii de gunoi. Dar durata lor în serviciu nu poate fi exagerată căci obiectele ceramice sau de sticlă, oricât de atent ar fi mînuite, nu au o viață prea îndelungată.

Moneda împăratului Traian<sup>15</sup>, găsită la o distanță de 1,25 m față de limita de jos a gropii, a putut să ajungă în groapă cel mai probabil după moartea împăratului. Socotim însă că nu sîntem departe de adevăr dacă datăm conținutul gropii — ținînd cont și de celelalte urme arheologice — începînd cu prima jumătate a secolului al II-lea e.n. Este tocmai epoca în care legiunea a XI-a Claudia a fost adusă la Durostorum, în care vreme se constată o intensă activitate militară și administrativă la Dunărea de Jos.

Observăm de asemenea pe o suprafață întinsă urmele unor gospodării din aceeași epocă, situate în teritoriul orașului Durostorum.

### UNE FOSSE AUX ORDURES DU II<sup>e</sup> S. DE N.È. A DUROSTORUM

D'une fosse aux ordures d'époque romaine on a récupéré, à la suite de l'écroulement de la berge du Danube, provoqué par le niveau assez haut des eaux au printemps de 1970, différents vestiges céramiques, consistant en général en vases d'usage ménager ou à d'autres destinations ainsi que des objets en verre ou métal.

Certaines analogies avec des monuments de culture matérielle similaires et une monnaie émise sous le règne de l'empereur Trajan justifient la datation de tout le complexe dans la première moitié du II<sup>e</sup> s. de n.è.

Le terrain où est apparue la fosse, situé au sud-ouest de la Dobrogea, sur la route nationale no. 3 Bucarest-Constanța, au Km. 121,400, est parsemé de traces de culture matérielle de la même époque, consistant en céramique d'usage ména-

<sup>13</sup> M. Bucovăla, *Vase antice de sticlă la Tomis*, Constanța, 1968, pentru :  
nr. 43 a, d analogie cu nr. 25, tip VII p. 134  
nr. 43 b-c analogie cu nr. 35, tip X p. 136  
nr. 44 analogie cu nr. 27, tip VIII p. 136  
nr. 45 analogie cu nr. 36, tip XI p. 137  
nr. 48 analogie cu nr. 17, tip V p. 134  
nr. 49 analogie cu nr. 45, tip XIV p. 138  
nr. 50 analogie cu nr. 176, tip XLV, p. 146

<sup>14</sup> Dorin Popescu, *Fibeln aus dem Nationalmuseum für Altertümer in București*, Dacia IX—X, 1941—1944, p. 488, fig. 2/6—11.

<sup>15</sup> Max Bernhart, *Handbuch zur Münzkunde der Römischen Kaiserzeit*, 1926, pl. 8, nr. 2 ; Cohen, II, 636, datează : 101—102.

ger, briques et tuiles, tubes de canalisation, vestiges de constructions de pierre. Des fosses semblables, où prédominent les restes de tuiles et de vases céramiques s'égrènent dans la rupture de la haute berge, sur une distance de plusieurs centaines de mètres.

Puisqu'à l'est de l'endroit où se situait la fosse écroulée on a trouvé des tuiles et des briques portant l'estampille du camp fortifié de la XI<sup>e</sup> légion Caudia, dont la résidence est connue à Durostorum à partir de la première décennie du II<sup>e</sup> s. de n.è. — ou des plombs sigillaires à contenu similaire — on apprécie que tout ce complexe archéologique où s'encadre également la fosse fortuitement découverte, appartient au territoire de l'ancien municpe.

Fig. 1-3. Vases céramiques

Fig. 4. Céramique, outils de fer, objets de verre et fibule de bronze

Fig. 5. Lampes à huile entières et fragments