

## CONSIDERAȚII ASUPRA ȘTAMPILELOR SINOPEENE DE LA EDIFICIUL ROMAN CU MOZAIC

LIVIA BUZOIANU

Mărturiile comerțului sinopean se oglindesc în special în materialele arheologice. Cel mai important izvor pentru stabilirea legăturilor de comerț exterior ale Sinopei sînt ștampilele ceramice. Este recunoscută<sup>1</sup> răspîndirea aproape absolută a ștampilelor ceramice sinopeene pe țărmurile Mării Negre. În ceea ce privește arealul Pontic, ștampilele sinopeene provin din partea vestică și, mai ales, cea nordică a Mării Negre<sup>2</sup>. Studiile recente consacrate acestei probleme au relevat inițierea concomitentă a exportului sinopean în nordul și vestul Mării Negre pînă la sud de Callatis<sup>3</sup> și au recunoscut Histria și Callatisul ca parteneri principali pentru Sinope pe coasta occidentală a acestui areal<sup>4</sup>. Lucrarea noastră încearcă să stabilească poziția economică a Tomisului<sup>5</sup> între centrele importatoare de produse amforice, surprinzînd, unde este cazul, particularitățile lui de dezvoltare.

Situația de ansamblu a importurilor de amfore ștampilate între materialele rezultate din săpătura de la Edificiul roman cu mozaic se prezintă după cum urmează :

Thasos	60 exemplare	17,1%
Sinope	105 exemplare	30 %
Rhodos	123 exemplare	35,1%
Heraclea	3 exemplare	0,8%
Chersones	3 exemplare	0,8%
Cnidos	aprox. 36 exemplare	10,2%
Cos	2 exemplare	0,5%
Proveniență nedeterminată	18 exemplare	5,1%

Total = 350 exemplare

<sup>1</sup> B. N. Grakov, *Drevnegreceskie keramiceskie kleima s imenami astinomov*, M., 1929, p. 31.

<sup>2</sup> I. B. Brașinsky, *Antičinnii gorod*, Moscova, 1963, p. 133—134.

<sup>3</sup> Idem, *op. cit.*, p. 140.

<sup>4</sup> M. Lazarov, *Izvestiya Varna*, XIV (XXIX) 1978, p. 16 sqq. Spre orientare vezi și M. Gramatopol — Gh. Poenaru Bordea, *Dacia* NS XIII, 1969, p. 137.

<sup>5</sup> Un prim studiu asupra situației economice a Tomisului în perioada elenistică îl aflăm la M. Gramatopol — Gh. Poenaru Bordea, *SCIV*, 19, 1963, 1, p. 41—61.

Pentru a obține o situație comparabilă cu celelalte centre importatoare, aplicăm și noi procedeul reducerii la jumătate a toartelor rhodiene<sup>6</sup>. Deși în acest caz situația numerică și procentuală comportă modificări în favoarea Sinopei, ne manifestăm opinia asupra existenței simultane pe piața tomitană a produselor sinopeene și rhodiene<sup>7</sup>, aceasta cu atât mai mult cu cât s-a constatat că nu toate amforele sinopeene poartă ștampilă<sup>8</sup> și au fost găsite și exemplare de Sinope cu ambele torți ștampilate<sup>9</sup>.

Thasos	60 exemplare	20,8%
Sinope	105 exemplare	36,4%
Rhodos	61 exemplare	21,1%
Heraclea	3 exemplare	1,04%
Chersones	3 exemplare	1,04%
Cnidos	aprox. 36 exemplare	12,5%
Cos	2 exemplare	0,69%
Proveniență nedeterminată	18 exemplare	6,2%
Total 288 exemplare		

Coroborînd datele noastre la situația semnalată cu ocazia studierii primului lot de ștampilate de la Tomis<sup>10</sup>, obținem următoarea reprezentare cantitativă și procentuală:

Thasos	74 exemplare	20,4%
Sinope	123 exemplare	33,9%
Rhodos	84 exemplare	23,2%
Heraclea	9 exemplare	2,4%
Chersones	3 exemplare	0,8%
Cnidos	42 exemplare	11,6%
Proveniență nedeterminată	23 exemplare	6,3%
Cos	4 exemplare	1,1%
Total 362 exemplare		

Între materialele arheologice de epocă elenistică semnalate în nivelul VII, corespunzător sec. III-I î.e.n. în săpătura de la Parcul Cate-dralei<sup>11</sup>, se numără și 41 toarte ștampilate dintre care 10 sînt de prove-

<sup>6</sup> Rezerve față de procedeul împărțirii la doi a amforelor rhodiene vezi la V. Eftimie, *Dacia* NS III, 1959, p. 200 și n. 13; M. Gramatopol, Gh. Poenaru Bordea, *op. cit.*, p. 47.

<sup>7</sup> I. B. Brașinsky, *op. cit.*, p. 138 și n. 29.

<sup>8</sup> I. B. Brașinsky, *SA*, 1961, 3, p. 179 sqq.; idem, *Anticinii gorod*, p. 135.

<sup>9</sup> V. V. Skorpil, *IAK*, 51, Petrograd, 1914, p. 125, N. 22; B. N. Grakov, *op. cit.*, p. 37-38.

<sup>10</sup> M. Gramatopol — Gh. Poenaru Bordea, *op. cit.*, p. 47.

<sup>11</sup> A. Rădulescu, C. Scorpan, *Pontica*, VIII, 1975, p. 25.

niență sinopeană<sup>12</sup>. Pe traseul drumului dintre Tomis și Axiopolis<sup>13</sup> au fost semnalate 6 exemplare sinopeene la Poarta Albă<sup>14</sup> databile în sec. II î.e.n., 2 exemplare la Medgidia<sup>15</sup> și cite un exemplar la Palas<sup>16</sup>, Valul lui Traian<sup>17</sup>, Basarabi<sup>18</sup>, Nicolae Bălcescu<sup>19</sup> și Cernavodă<sup>20</sup>. Existența pe aceste exemplare a unor nume de astynomi Αἰσκίνης II, Μαντίθεος ὁ Πρωταγόρου, Ζήνις ὁ Ἀπολλοδώρου, Ἰκέσιος ὁ Βακκίου, Μνησικλῆς, prezente la Tomis într-un număr apreciabil, constituie o dovadă în plus<sup>21</sup> a circulației comerciale pe artera respectivă aflată sub controlul Tomisului.

Observațiile de natură onomastică ne permit punerea în evidență pentru zona vest-pontică a unor „noi” asociații de nume astynom-producător :

astynom	Εὐχάριστος	—	producător	Νικίας
astynom	Μνήσις	—	producător	Ποσειδώνιος
astynom	Αἰσκίνης II	—	producător	Δᾶς
astynom	Ἀνθεστήριος ὁ Νουμηνίου	—	producător	Παπῆς
astynom	Εὐχάριστος ὁ Καλλισθένου	—	producător	Φιλήμων
astynom	Ποσίδειος ὁ Θεαρίωνος	—	producători	Κεφαλίων și Νονμήνιος
astynom	Πυθόχρηστος ὁ Ἀπολλωνίδου	—	producători	Εὐμάχος și Μένων
astynom	Μαντίθεος ὁ Πρωταγόρου	—	producător	Κτῆσων etc.

În cazul asocierii unui astynom cu producători comuni mai multor grupe cronologice<sup>22</sup>, am preferat să luăm în considerare încadrarea cronologică a astynomului. Este situația asocierii activității astynomului Ἀντίμαχος cu producătorii Καλλισθένης (inv. 11247) și Σιμαλίων (inv. 11246) ; a astynomului Ἀριστίων cu producătorul Πρώτος (inv. 11152) ; a atynomului

<sup>12</sup> Stampilele amforice de la Parcul Catedralei se repartizează după cum urmează : Sinope — 10 exemplare ; Thasos — 9 exemplare ; Rhodos — 9 exemplare ; Heraclea — 3 exemplare ; Chersones — un exemplar ; Cnidos — 2 exemplare ; incerte — 6 exemplare ; romană — un exemplar.

<sup>13</sup> M. Irímia, Pontica, VI, 1973, p. 65.

<sup>14</sup> Idem, *op. cit.*, p. 29 sqq.

<sup>15</sup> Al. Popeea, SCIV, 18, 3, 1967, p. 511—512.

<sup>16</sup> M. Irímia, Pontica XIII, 1980, p. 86.

<sup>17</sup> Idem, Pontica VI, 1973, p. 63.

<sup>18</sup> Idem, Pontica XIII, p. 81.

<sup>19</sup> Idem, Pontica VI, p. 44.

<sup>20</sup> Idem, Pontica XIII, p. 84.

<sup>21</sup> Idem, Pontica VI, p. 65 ; C. Mușețeanu, N. Conovici, A. Anastasiu, Dacia NS XXII, 1978, p. 194 ; R. Vulpe, Pontice II, 1969, p. 155.

<sup>22</sup> În repartizarea numelor pe grupe cronologice am avut în vedere B. N. Grakov, *op. cit.*, passim.

Ποσιδεῖος ὁ Θεαρίωνος cu producătorii Μενίσκος (inv. 11217) și Νομήνιος (inv. 11190), sau a astynomului Ζήνις ὁ Ἀπολλοδώρου cu producătorii Ἡρακλείδης (inv. 11241) și Κτήσων (inv. 11216). Prezența astynomului Μνήσις cu producători din prima grupă cronologică — Ἀρχεπτόλεμος și Γόλας plasează activitatea acestui astynom la limita dintre subgrupa I B și grupa a II-a cronologică. Deși pentru producătorul Κεφαλίων este indicată numai grupa a V-a cronologică, prezența acestuia cu astynomul Ἀριστίων pe o ștampilă care și-a aflat analogii perfecte în două exemplare mai vechi de la Callatis<sup>23</sup>, ne determină să acceptăm ca perioadă de activitate a acestui producător și grupa a IV-a cronologică<sup>24</sup>. Pentru astynomul Πυθοκλῆς și producătorul Πύθης, care au comun grupele cronologice II și III, am luat în considerare limitele grupei a III-a<sup>25</sup>.

Raportul numeric, atunci când avem un număr considerabil de exemplare aparținând unui anumit astynom prezent în două centre situate la limite geografice, în cazul nostru Histria și Callatis, este în măsură să ne dea o imagine a direcțiilor de difuzare a produselor amforice. Rezultatele nu exclud erori inerente datorate faptului că în cazul Histriei numărul descoperirilor a crescut cu câteva sute<sup>26</sup> de la data publicării primului catalog<sup>27</sup>; pe de altă parte, asemenea descoperiri continuă să se facă și situația numerică comportă modificări de la o etapă de săpături la alta. În ciuda acestor neajunsuri, se pot face câteva observații: dacă pentru primele două grupe cronologice raportul frecvenței numelor de astynom pentru Histria și Callatis este în general de paritate<sup>28</sup>, începând cu grupa a III-a cronologică raportul se modifică ușor în favoarea Callatisului — caz de excepție astynomul Εὐχάριστος cu 26 exemplare la Callatis și 4 exemplare la Histria<sup>29</sup> — pentru ca în grupa a IV-a să devină net avantajos coloniei doriene<sup>30</sup>. Pentru ultimele două grupe cronologice raportul cunoaște fluctuații, la început, se pare, cu ușor avantaj pentru Callatis, mai târziu pentru Histria<sup>31</sup>.

Acum însă este perioada când Tomisul începe să se impună ca centru importator remarcabil între coloniile vest-pontice. Ἰκέσιος ὁ Βακκίου

<sup>23</sup> M. Gramatopol, Gh. Poenaru Bordea, Dacia NS XIII, p. 193, nr. 399—400.

<sup>24</sup> Producătorul Κεφαλίων apare și cu alți astynomi din grupa a V-a: Δημήτριος II (M. Gramatopol, Gh. Poenaru Bordea, *op. cit.*, p. 197, nr. 430), Ἰκέσιος (Th. Sauciu-Săveanu, Dacia VII—VIII, 1937—1940, p. 262, nr. 45), Λέων (V. Canarache, *Importul amforelor ștampilate la Istria*, București, 1957, p. 131, nr. 298).

<sup>25</sup> În acest sens vezi și M. Lazarov, *op. cit.*, p. 33, nr. 16.

<sup>26</sup> V. Eftimie, *op. cit.*, p. 198 și n. 5; M. Gramatopol, Gh. Poenaru Bordea, *op. cit.*, p. 128 și n. 6, 7.

<sup>27</sup> V. Canarache, *op. cit.*

<sup>28</sup> Vezi M. Lazarov, *op. cit.*, tabele p. 28—59.

<sup>29</sup> Idem, *op. cit.*, p. 30, nr. 4.

<sup>30</sup> Oferim spre exemplificare următoarele nume: Αἰσχίνης II: 43 exemplare Callatis; 4 exemplare Histria; Ἀντίμαχος: 36 exemplare Callatis, 9 exemplare Histria; Δημήτριος: 12 exemplare Callatis, 5 exemplare Histria; Ἀρτεμίδωρος: 22 exemplare Callatis, 4 exemplare Histria, etc.

<sup>31</sup> De exemplu astynomul Ζήνις ὁ Ἀπολλοδώρου 1 exemplar Callatis, 4 exemplare Histria; Μαντίθεος ὁ Πρωταγόρου: 3 exemplare Callatis, 7 exemplare Histria; Μνήσις ὁ Φορμίωνος: 1 exemplar Callatis, 4 exemplare Histria, etc.

este prezent la Tomis cu 4 exemplare față de un exemplar Callatis<sup>32</sup> și trei exemplare Histria<sup>33</sup>; Λεωμέδων ὁ Ἐπιδήμου — 5 exemplare; Ποσίδειος ὁ Θεαρίωνος și Πυθόχρηστος ὁ Ἀπολλωνίδου fiecare cu câte 8 exemplare la Tomis<sup>34</sup>. Prezența ultimului cu 5 exemplare la Histria<sup>35</sup> față de 1 exemplar Costești<sup>36</sup> și 2 exemplare Callatis<sup>37</sup>, ne conduce la ipoteza unei difuzări dinspre nord spre sud a ștampilelor acestui astynom.

În ce privește emblemele, remarcăm pe ștampilele noastre prezența, în general, a emblemelor de astynomi, reprezentând după Țehmistrenko<sup>38</sup> particularitatea ultimei perioade — a IV-a — în evoluția ștampilelor sinopeene, perioadă ce se suprapune grupelor III, IV, V și VI din cronologia lui Grakov. Prezența unor embleme diferite cu astynomul Αἰσχίνης<sup>39</sup>, indică existența a cel puțin doi astynomi omonimi. Menționarea pe un exemplar a astynomului Αἰσχίνης cu producătorul Ἀρτεμίδωρος, la care se adaugă și caracteristici de pastă și dispunere a legendelor, ne determină să luăm în considerare grupa I cronologică, comună ambelor nume.

În discutarea oscilațiilor relațiilor comerciale trebuie avută în vedere, în egală măsură, situația economică a orașului importator și a centrului de export. Din acest punct de vedere avem ca repere cronologice: războiul dintre Bizanț și Callatis aliat cu Histria, purtat pe la anul 260 î.e.n. pentru controlul Tomisului<sup>40</sup>; anul 220 î.e.n. când Mithridates II atacă Sinope<sup>41</sup> și 183 î.e.n., data la care orașul este capturat de Farnakes I, devenind capitală a regilor din Pont.

Deși textul lui Memnon nu indică mobilurile care au determinat că Byzantion să intervină în ajutorul Tomisului, este de presupus că la data conflictului Tomisul era recunoscut ca punct comercial de perspectivă<sup>42</sup> pe coasta vest-pontică, titlul de ἐμπόριον reflectând, așa cum s-a arătat<sup>43</sup>, o funcție economică și nu o stare politică. Putem considera deci mijlocul sec. III î.e.n. ca dată post quem de dezvoltare economică deosebită<sup>44</sup> a cetății tomitane, supusă în același timp fenomenului de

<sup>32</sup> M. Gramatopol, Gh. Poenaru Bordea, *op. cit.*, p. 212, nr. 557.

<sup>33</sup> V. Canarache, *op. cit.*, nr. 283, 284, 285.

<sup>34</sup> Am avut în vedere și exemplarele mai vechi publicate în SCIV, 19, 1, 1963, p. 54, nr. 27—28, și p. 55, nr. 29.

<sup>35</sup> V. Canarache, *op. cit.*, nr. 333, 334, 335, 336 (2 exemplare).

<sup>36</sup> M. Gramatopol, Gh. Poenaru Bordea, *op. cit.*, catalog, nr. 1125.

<sup>37</sup> Idem, *op. cit.*, nr. 577—578.

<sup>38</sup> V. I. Țehmistrenko, SA, 1, 1958, p. 68.

<sup>39</sup> Idem, *op. cit.*, p. 56 și în special p. 59.

<sup>40</sup> Memnon, FHG, III, p. 537 = F. Gr. Hist., III B, p. 347—348, fr. 13(21).

<sup>41</sup> Polybiu, Hist., IV, 56.

<sup>42</sup> D. M. Pippidi, *Contribuții* 2, p. 34; 175/22; 155; 216; R. Vulpe, HAD, p. 85—86; I. Stoian, *Tomitana*, p. 20, 21.

<sup>43</sup> R. Vulpe, Pontice II, p. 153 și 155. Că Tomisul la data respectivă avea un statut politic de πόλις elenistic deținătoare a unei χώρα apare clar din textul lui Memnon: περί Τομέως τοῦ ἐμπορίου... ὁ τοῖς Καλλατιανοῖς ἔμπορον ἦν (Vezi și D. M. Pippidi, *op. cit.*, p. 155 și 175/22).

<sup>44</sup> R. Vulpe, *op. cit.*, p. 154; D. M. Pippidi, DID I, p. 237 și n. 69, 70, 71.

criză economică comun cetăților din Pontul Stîng în ultimele două secole î.e.n.<sup>45</sup>.

În ce privește Sinope, cele două evenimente marchează o perioadă de criză economică<sup>46</sup>; referitor la primul eveniment, Polybiu<sup>47</sup> ne informează de un ajutor material dat de rhodieni sinopeenilor între care 10 000 amfore cu vin<sup>48</sup>. Data coincide cu deosebitul avînt al importurilor rhodiene<sup>49</sup>, mai ales după anularea τελος-ului impus de bizantini mărfurilor în tranzit prin Strîmtori<sup>50</sup>. În schimb, trecerea orașului Sinope sub autoritatea regilor din Pont, dacă la început a determinat o scădere a vieții economice, a fost urmată la scurt timp de o perioadă de avînt economic prelungit pînă la pierderea orașului de către Mithridates VI Eupator<sup>51</sup>.

Sînt recunoscute<sup>52</sup> în general două perioade de vîrf ale comerțului sinopean: prima începe de la jumătatea sec. IV î.e.n. și durează pînă la 220 î.e.n. și este privită ca o consecință generală a înfrîngerii ateniilor în războiul peloponeziac cu premise mai apropiate în atitudinea lui Eumelos față de grecii din Pont<sup>53</sup>. Cea de a doua perioadă, bine reprezentată în coloniile vest-pontice<sup>54</sup>, se plasează în sec. II î.e.n., începînd cu al treilea deceniu al acestui secol, și este favorizată de politica încurajatoare promovată de regii Pontului<sup>55</sup>.

Este cunoscut faptul că deocamdată nu există o cronologie absolută unanim acceptată pentru ștampilele ceramice din Sinope. Cronologia inițială, stabilită de B.N. Grakov<sup>56</sup> a suferit corective ulterioare. Dacă în privința momentului de început al ștampilării, însuși Grakov<sup>57</sup> și după el alți cercetători<sup>58</sup> sînt de acord cu stabilirea lui la mijlocul

<sup>45</sup> D. M. Pippidi, *Contribuții* 2, p. 200 sqq; idem, DID, I, p. 230 și în special p. 268; I. Stoian, *op. cit.*, p. 24 sqq.

<sup>46</sup> I. B. Brașinsky, *op. cit.*, p. 138.

<sup>47</sup> Polybiu, IV, 56.

<sup>48</sup> Referitor la acest ajutor, I. B. Brașinsky, *op. cit.*, p. 138 și n. 29 remarcă faptul că produsul de bază al exportului sinopean era uleiul de măsline și nu vinul, admitînd pe această bază existența simultană pe piețele de desfacere a produselor sinopene și rhodiene.

<sup>49</sup> V. Eftimie, *op. cit.*, p. 200; M. Gramatopol, Gh. Poenaru Bordea, SCIV, 19, 1, 1968, p. 49; Idem, Dacia NS XIII, p. 147—148; D. B. Șelov, *Keramiceskie kleima iz Tanaisa III—I vekov do n.e.*, Moscova, 1975, p. 26; M. Lazarov, *Izvestija Varna XIII (XXVIII)* p. 10, schema 1.

<sup>50</sup> D. M. Pippidi, *Contribuții* 2, p. 44 și n. 48.

<sup>51</sup> I. B. Brașinsky, *op. cit.*, p. 138—139; V. Eftimie, *op. cit.*, p. 199; M. Gramatopol, Gh. Poenaru Bordea, *op. cit.*, p. 149.

<sup>52</sup> I. B. Brașinsky, *op. cit.*, p. 137 și 141.

<sup>53</sup> Vezi nota 47; Diodor, XX, 25; referitor la intervenția aceluiași rege în favoarea callatienilor, după asediul lor din 310—309 î.e.n., vezi D. M. Pippidi, *Contribuții* 2, p. 132 și 163.

<sup>54</sup> M. Lazarov, *Izvestija Varna XIV (XXIX)*, 1978, p. 16 tabelul II; vezi și nota următoare.

<sup>55</sup> V. Eftimie, *op. cit.*, p. 199; M. Gramatopol, Gh. Poenaru Bordea, *op. cit.*, p. 149.

<sup>56</sup> Vezi nota 1.

<sup>57</sup> B. N. Grakov, MIA, 36, M., 1954, p. 90.

<sup>58</sup> S. A. Semenov, *Raport la a III-a Sesiune de Arheologie*, Kerçi, 1963; I. B. Brașinsky, *op. cit.*, p. 133, idem, Eirene, XI, 1973, p. 127.



sec. IV î.e.n.<sup>59</sup>, data de sfârșit a ștampilării, anii 70 î.e.n. la Grakov, este coborâtă la ultimile decenii ale sec. II î.e.n.<sup>60</sup> sau între primul și al doilea sfert al aceluiași secol<sup>61</sup>. Stampilele din ultimele trei grupe cronologice, care sînt și cele mai numeroase — 61,5% la noi — sînt încadrate în limite de timp care variază din al doilea sfert al sec. II î.e.n. pînă în primul sfert al sec. I î.e.n. la Grakov, și de la mijlocul sau ultimul sfert al sec. III î.e.n., ocupînd întreg sec. II î.e.n. sau primele trei sferturi ale sec. II î.e.n., în schemele propuse de Semenov, Brașinsky și Vasilenko<sup>62</sup>.

Lipsa unui consens în atari încercări de cronologie care, toate, au ca punct de plecare clasificarea propusă de B.N. Grakov, probează faptul că datarea relativă stabilită de acest cercetător își păstrează încă semnificația. Aceasta pe de o parte, și absența unui context arheologic la materialul studiat de noi, pe de altă parte, ne determină să luăm în considerare această clasificare cronologică ce ne oferă în același timp și posibilitatea unor statistici comparative între centrele importatoare de amfore sinopeene.

Situația cronologică a ștampilelor sinopeene de la Edificiul roman cu mozaic se prezintă după cum urmează<sup>63</sup> (Fig. 1) :

grupa I : mijlocul sec. IV-270 î.e.n.	2 exemplare	1,9%
grupa II : 270—220 î.e.n.	7 exemplare	6,6%
grupa III : 220—180 î.e.n.	2 exemplare	1,9%
grupa IV : 180—150 î.e.n.	15 exemplare	14,2%
grupa V : 150—120 î.e.n.	26 exemplare	24,7%
grupa VI : 120—70 î.e.n.	18 exemplare	17,1%
comune grupelor V—VI	5 exemplare	4,7%
nedatate	30 exemplare	28,5%

Compararea datelor noastre cu situația cunoscută<sup>64</sup> pentru Histria și Callatis și înscrierea lor într-un grafic orientativ, ne conduce la următoarele observații (fig. 2)<sup>65</sup> :

1. prezența importurilor sinopeene pentru toate trei coloniile Histria, Tomis și Callatis încă de la jumătatea sec. IV î.e.n. În felul acesta

<sup>59</sup> Cf. totuși V. I. Tehmistrenko, SA, 1960, 3, p. 68 și B. A. Vasilenko, SA, 1971, p. 249—250, care admit o datare și mai timpurie în primul sfert al sec. IV î.e.n., dacă nu chiar în ultimul sfert al sec. V î.e.n.

<sup>60</sup> S. A. Semenov, *op. cit.* ; I. B. Brașinsky, *op. cit.*, p. 133 ; B. A. Vasilenko, *op. cit.*, p. 249—250.

<sup>61</sup> V. I. Tehmistrenko, *op. cit.*, p. 47 și n. 106 cu obiecții la D. B. Șelov, *op. cit.*, p. 137—138.

<sup>62</sup> Vezi sintetizate aceste cronologii la M. Lazarov, *op. cit.*, p. 13, tabel I.

<sup>63</sup> Facem cu această ocazie corectările necesare situației importurilor sinopeene prezentate de noi într-o primă formă în Pontica XIII, p. 127—128.

<sup>64</sup> Vezi și M. Lazarov, *op. cit.*, p. 19, schema 1.

<sup>65</sup> În configurarea grafică am luat în considerare pentru Tomis și exemplarele publicate în SCIV, 19, 1, 1968 ; în cazul acesta grupa a III-a ajunge la un total de 7 exemplare ; grupa a IV-a : 17 exemplare ; grupa a V-a : 33 exemplare ; grupa a VI-a : 20 exemplare.

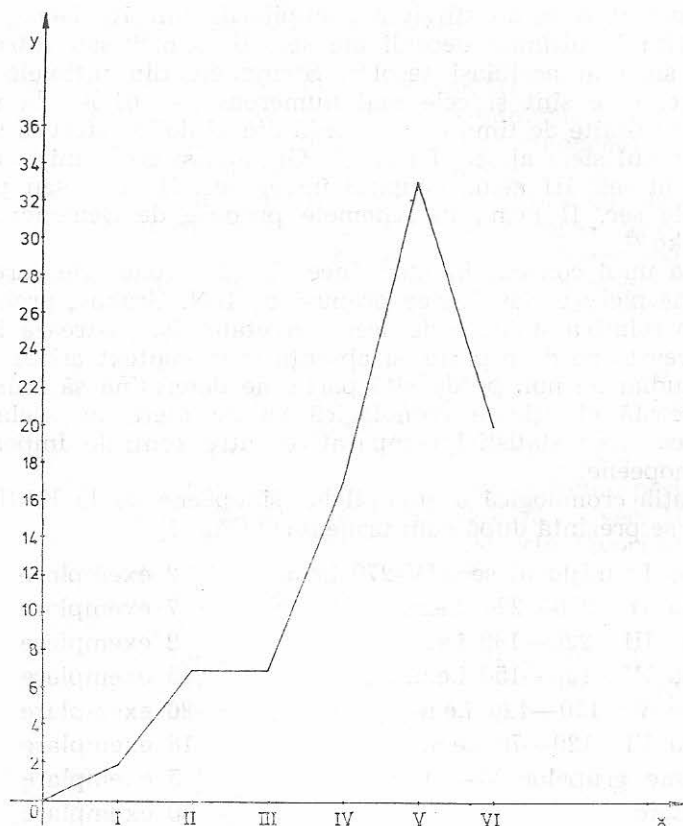


Fig.1. Reprezentare grafică a importului sinopean la Tomis.

apare clar pentru toate aceste colonii existența relațiilor comerciale cu Sinope independente de importurile nord-pontice și la o dată mai timpurie față de restul coloniilor situate la sud de Callatis <sup>66</sup>;

2. creșterea importurilor sinopeene pe parcursul sec. III î.e.n. cu premisă în acțiunea de curățare de pirați a bazinului Mării Negre, purtată de basileul bosporan Eumelos <sup>67</sup>;

3. atingerea unei faze de apogeu comercial la Histria și Callatis în al doilea sfert al sec. II î.e.n. ca urmare a redresării comerțului sinopean <sup>68</sup> încă de la sfârșitul sec. III î.e.n. spre coasta vest-pontică;

4. o nouă dezvoltare comercială în a doua jumătate a sec. II î.e.n., prelungită și în primul sfert al secolului următor. Această dezvoltare

<sup>66</sup> I. B. Brașinsky, *Anticini gorod*, p. 140; M. Lazarov, *op. cit.*, p. 16, tabel II și p. 28 tabel VI.

<sup>67</sup> Vezi mai sus notele 47 și 48.

<sup>68</sup> I. B. Brașinsky, *op. cit.*, p. 141, 142.



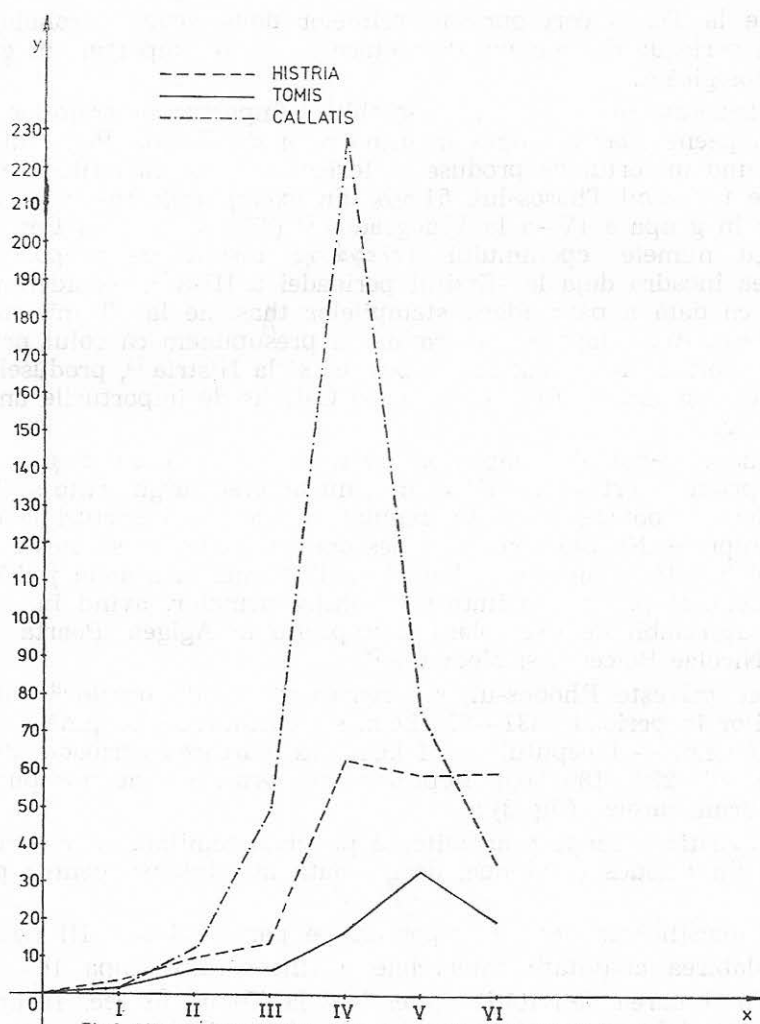


Fig. 2. Situația importurilor amforelor de Sinope la Histria, Tomis și Callatis.

orientată, în general, spre coasta nord-pontică<sup>69</sup>, este evidentă la Tomis la începutul intervalului, când se atinge faza maximă a importului sinopean, și anunțată la Histria<sup>70</sup> pentru perioada 120—70 î.e.n., timp în care celelalte colonii cunosc un regres economic<sup>71</sup>.

Datele puse în valoare de studierea ștampilelor amforice de la Edificiul roman cu mozaic vin să umple un gol în privința importurilor

<sup>69</sup> Idem, *op. cit.*, p. 142.

<sup>70</sup> V. Eftimie, *op. cit.*, p. 199 semnalează frecvența maximă a ștampilelor din Sinope la Histria tocmai în grupa a VI-a a lui Grakov.

<sup>71</sup> M. Gramatopol, Gh. Poenaru Bordea, *op. cit.*, p. 140.

sinopeene la Tomis corespunzând primelor două grupe cronologice și confirmă perioada de maximă dezvoltare a acestor importuri în grupa a V-a cronologică<sup>72</sup>.

Considerate în situația de ansamblu a importurilor amforice, ștampilele sinopeene apar la Tomis în urma celor de Thasos. Raportul cantitativ privind importul de produse amforice la Tomis la mijlocul sec. IV î.e.n. este favorabil Thasos-ului. 51,60% din exemplarele thasiene sînt încadrabile în grupa a IV--a la Vinogradov<sup>73</sup> (350—330 î.e.n.) Deși exemplarul cu numele eponimului Τελεφάνης însoțit de prepoziția ἐπί s-ar putea încadra deja la sfîrșitul perioadei a III-a<sup>74</sup>, considerăm deocamdată ca dată a pătrunderii ștampilelor thasiene la Tomis mijlocul sec. IV î.e.n. Acest fapt ne determină să presupunem că rolul principal pe piața tomitană l-au avut la început, ca și la Histria<sup>75</sup>, produsele din Thasos, aceeași funcție fiind deținută la Callatis de importurile amforice din Heraclea<sup>76</sup>.

Numărul redus al ștampilelor din Heraclea la Tomis, deși anunțate încă din primul sfert al sec. IV î.e.n.<sup>77</sup>, nu ne oferă argumente suficiente de susținere a ipotezei prezenței regulate a acestor importuri la o dată atît de timpurie. Nu este exclus ca descoperirile viitoare să ateste o prezență mai bogată a importului heracleean la Tomis în a doua jumătate a sec. IV î.e.n. și prima jumătate a secolului următor, avînd în vedere numărul apreciabil de exemplare descoperite la Agigea, Poarta Albă, Castelu, Nicolae Bălcescu și Medgidia<sup>78</sup>.

În ce privește Rhodos-ul, s-a remarcat cu altă ocazie<sup>79</sup> apariția importurilor în perioada 331—275 î.e.n. și continuarea lor pînă la sfîrșitul sec. II î.e.n. — începutul sec. I î.e.n., cu marcarea perioadei de apogeu între anii 220—180 î.e.n. Reprezentarea grafică a datelor pune în evidență următoarele : (fig. 3) :

— apariția aproape concomitentă pe piața tomitană a importurilor amforice din Rhodos și Sinope, deocamdată mai intense pentru primul centru ;

— intensificarea acestor importuri pe parcursul sec. III î.e.n. ;

— slăbirea activității comerciale a Rhodos-ului după 166 î.e.n.<sup>80</sup>

— continuarea activității comerciale la Tomis în sec. II î.e.n. și începutul sec. I î.e.n. în primul rînd cu produse din Sinope. Importurile rhodiene, deși prezente, sînt reduse cantitativ în comparație cu perioada anterioară.

<sup>72</sup> M. Gramatopol, Gh. Poenaru Bordea, SCIV, 19, 1, 1968, p. 49.

<sup>73</sup> Iu. G. Vinogradov, NE, X, 1972, p. 35.

<sup>74</sup> Idem, op. cit., p. 32.

<sup>75</sup> V. Eftimie, op. cit., p. 199.

<sup>76</sup> M. Gramatopol, Gh. Poenaru Bordea, Dacia NS XIII, p. 147.

<sup>77</sup> I. B. Brașinsky, NE, V, 1965, p. 27 ; B. A. Vasilenko, NE, XI, 1974, 4, p. 6—7.

<sup>78</sup> M. Irimia, Pontica VI, passim.

<sup>79</sup> L. Buzoianu, Pontica XIII, p. 119—139.

<sup>80</sup> V. Eftimie, op. cit., p. 198—199.

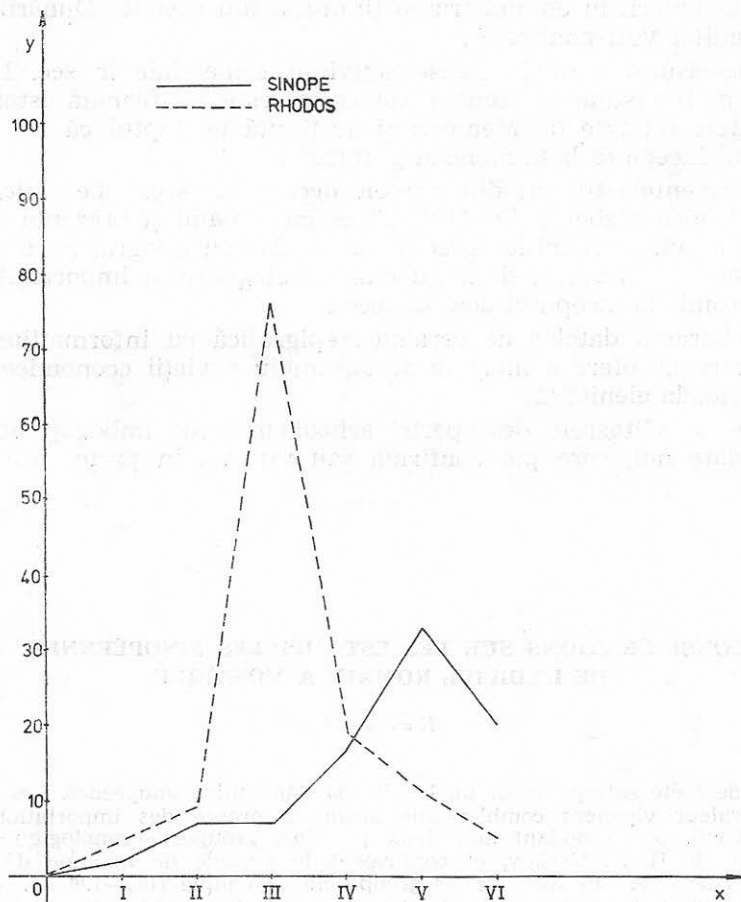


Fig.3. Grafic comparativ al importurilor sinopeene și rhodiene la Tomis.

Situația prezentată ne permite câteva observații cu caracter general :

1. începutul unei activități comerciale stabile la Tomis la jumătatea sec. IV î.e.n. și prefigurarea Thasos-ului ca prim centru exportator pe piața tomitană. Acest moment poate fi legat, credem, de „politica tragică” inițiată de Filip al II-lea și continuată de Alexandru Macedon<sup>81</sup> ;

2. anunțarea la sfârșitul sec. IV î.e.n. a unui comerț înfloritor la Tomis prin apariția simultană aici a importurilor din Rhodos, Sinope, Heracleea și Chersones. Nu este lipsită de plauzibilitate dezvoltarea Tomisului la această dată în directă legătură cu măsurile de siguranță

<sup>81</sup> D. M. Pippidi, DID I, p. 195—197.

luate de Lysimach în administrarea ținutului din dreapta Dunării, inclusiv a coloniilor vest-pontice<sup>82</sup>;

3. desfășurarea unei intense activități comerciale în sec. III î.e.n. Importanța Tomisului ca centru comercial este confirmată istoric de evenimentele relatate de Memnon și susținută de faptul că la această dată orașul începe să bată monedă proprie<sup>83</sup>.

Evenimentele tulburi din primele decade ale sec. I î.e.n., legate de cel de-al treilea război al lui Mithridates cu romanii și prezența acestora din urmă în viața coloniilor grecești de la Marea Neagră, ne determină să considerăm o scădere, dacă nu chiar o stagnare, a importurilor amforice la Tomis la începutul acestui secol.

Coroborarea datelor de ceramică epigrafică cu informațiile izvoarelor literare ne oferă o imagine de ansamblu a vieții economice la Tomis în perioada elenistică.

Desigur, viitoarele descoperiri arheologice vor îmbogăți acest tablou cu date noi, care pot confirma sau infirma în parte concluziile noastre.

## CONSIDÉRATIONS SUR LES ESTAMPILLES SINOPÉENNES DE L'ÉDIFICE ROMAIN À MOSAÏQUE

### Résumé

L'étude a été entreprise sur un lot de 105 estampilles sinopéennes. Les données mises en valeur viennent combler une lacune à propos des importations sinopéennes à Tomi, correspondant aux deux premiers groupes chronologiques de la classification de B. N. Grakov, et confirment la période de maxime développement de ces importations dans de Ve groupe chronologique (150—120 av.n.è.).

Considérées dans le cadre de la situation d'ensemble des importations d'amphores, on remarque l'apparition sur le marché de Tomi des importations sinopéennes, chronologiquement à la suite de celles de Thasos et, en quelque sorte, simultanément avec les produits rhodiens. Après l'affaiblissement de l'activité commerciale de Rhodes, les exemplaires sinopéens atteignent l'apogée de leur diffusion; mais les événements troubles du I<sup>er</sup> mènent à l'affaiblissement, sinon à la stagnation de l'activité commerciale de la ville.

<sup>82</sup> D. Berciu, DID I, p. 131—135 și 19 cu n. 55; D. M. Pippidi, *Contribuții*<sup>2</sup>, p. 214—215.

<sup>83</sup> E. Condurachi, B. St. Ac., seria st. ist. fz. econ. juridice, t. II, nr. 1, 1950, p. 15—29; I. Stoian, *op. cit.*, p. 21.

STAMPILE SINOPEENE DE LA EDIFICIUL ROMAN CU MOZAIC

Nr. crt.	Nr. Inv.	ASTYNOMI	PRODUCĂTORI	SIMBOL	OBSERVAȚII
1.	2.	3.	4.	5.	
<i>GRUPA 1. subgrupa A</i>					
1.	11225	ἰστιαῖος	Μάνης	vultur pescar	
<i>GRUPA I, subgrupa B</i>					
2.	11213	Αἰσχίνης	Ἀρτεμίδωρος	rupt	
<i>GRUPA a II-a</i>					
3.	11273	Ἀριστοφάνης	. . . . .	cal de mare vas	
4.	11188	Εὐχάριστος	Νικίας	floare	comună gr. a II-a
5.	11245	Μαντίθεος	—	cap de bărbat	
6.	11154	Μνήσις	Ἀρχεπτόλεμος	probabil cap de bărbat	producător gr. I
7.	11160	Μνήσις	Γόλας	ciorchine	producător gr. I
8.	11184	Μνήσις	Ἑκαταῖος	rupt	comună gr. a II-a
9.	11234	Μνήσις	Ποσειδώνιος	rupt	comună gr. a II-a
<i>GRUPA a III-a</i>					
10.	11226	Μνησικλῆς	— Μνήσις ὁ Νευμηνίου	probabil ciorchine	
11.	11207	Πυθοκλῆς	— Πύθης	rupt	comune gr. II—III.
<i>GRUPA a IV-a</i>					
12.	11170	Αἰσχίνης	— Δᾶς	ciorchine ↓	comună gr. a IV-a
13.	11203	Αἰσχίνης	— ... ΙΑ   ΟΣ (Ἑστιαῖος?)	ghioagă ↓	comună gr. a IV-a
14.	11211	Αἰσχίνης	— ....ΣΟΥ	ghioagă ↓	
15.	11242	Αἰσχίνης	— Φ .....ΟΥ (Φιλοκράτου?)	ghioagă ↓	

1.	2.	3.	4.	5.
16.	11247	'Αντίμαχος -- Καλλισθένης	cornul abundenței↑	comună gr. a IV-a
17.	11246	'Αντίμαχος — Σιμαλίων	cornul abundenței↑	comună gr. a IV-a
18.	11171	'Αριστίων — Κεφαλίων	Satir  →	producător gr. a V-a
19.	11183	'Αριστίων — Μητροδόωρος	Satir ←	
20.	11152	'Αριστίων — Πρωτος	Satir  →	comună gr. a IV-a
21.	11198	'Αριστίων — Σιμαλίων	Satir ←	comună gr. a IV-a
22.	11178	Δημήτριος — Δημήτριος	cap cu cunună ←	comună gr. a IV-a
23.	11228	Λέων — . . . . .	leu șezînd →	
24.	11165	Λέων ὁ Λεοντίσκου — Δῖος	rupt	
25.	11173	Λέων ὁ Λεοντίσκου — Δῖος	rupt	
26.	11239	Σιμίας — Ἀγάθων	vas ↑	comună gr. a IV-a
GRUPA a V-a				
27.	11187	'Ανθεστήριος ὁ Νουμηνίου — Πάπης	ornament la pupa unei corăbii	comună gr. a V-a
28.	11197	'Αντίπατρος ὁ Νίκωνος — I' ... ΣΙΣ (Μνησις?)	probabil proră de corabie	
29.	11167	'Αντίπατρος ὁ Νίκωνος — ...ΝΩΝ	proră de corabie	
30.	11220	Εὐχάριστος ὁ Καλλισθένου — Φιλήμων	ciorchine ↓	comună gr. a V-a
31.	11161	'Ικέσιος ὁ Βαχχίου — 'Ανδρων	proră de corabie	
32.	11210	'Ικέσιος ὁ Βαχχίου — Κτήσων	proră de corabie	comună gr. a V-a
33.	11240	'Ικέσιος ὁ Βαχχίου — Κτήσων	proră de corabie	comună gr. a V-a
34.	11168	'Ικέσιος ὁ Βαχχίου — Μένων	proră de corabie	comună gr. a V-a
35.	11219	Καλλισθένης — Θυαίας	—	comună gr. a V-a
36.	11195	Πολύκτωρ ὁ Δημητρίου — Θυαίας	cap cu barbă ↑	comună gr. a V-a
37.	11169	Ποσίδειος ὁ Θεαρίωνος — Κεφαλίων	zeitate feminină  →	
38.	11253	Ποσίδειος ὁ Θεαρίωνος — Κλεάνετος	zeitate feminină  →	comună gr. a V-a



1.	2.	3.	4.	5.
39.	11217	Ποσιδεῖος ὁ Θεαρίωνος — Μενίσκος	zeitate feminină ↑	comună gr. a V-a
40.	11190	Ποσιδεῖος ὁ Θεαρίωνος — Νουμήνιος	rupt	comună gr. a V-a
41.	11250	Ποσιδεῖος ὁ Θεαρίωνος — . . . . .	zeitate feminină ←	
42.	11255	Ποσιδεῖος ὁ Θεαρίωνος — . . . . .	zeitate feminină ↑	
43.	11180	Πυθόχριστος ὁ Ἀπολλωνίδου — Εὐμαχος	rupt	aceeași legendă SCIV, 19, 1, 1968, p. 55, nr. 29
44.	11159	Πυθόχριστος ὁ Ἀπολλωνίδου — Μένων	acrostil ↑	comună gr. a V-a
45.	11186	Πυθόχριστος ὁ Ἀπολλωνίδου — Κ . . . . .	rupt	
46.	11163	Πυθόχριστος ὁ Ἀπολλωνίδου — Με . . . . .	acrostil ↑	
47.	11237	Πυθόχριστος ὁ Ἀπολλωνίδου — . . . . . Σ	șters	
48.	11227	Πυθόχριστος ὁ Ἀπολλωνίδου — . . . . . χ . . . . .	acrostil ↑	
49.	11236	Πυθόχριστος ὁ Ἀπολλωνίδου — . . . . .	acrostil ↑	
50.	11256	Χορηγίων — Κτήσων	Nike conducînd quadriga →	comună gr. a V-a
51.	11259	Χορηγίων ὁ Λεωμέδοντος — Πρῶτος	Nike conducînd quadriga →	comună gr. a V-a
52.	11201	Χορηγίων ὁ Λεωμέδοντος — . . . . .	rupt	
GRUPA a VI-a				
53.	11174	Αἰσχροῖων ὁ Ἀρτεμιδώρου — —	kantharos ↑	
54.	11241	Ζῆνις ὁ Ἀπολλοδώρου — Ἡραλείδης	rupt	comună gr. a VI-a
55.	11216	Ζῆνις ὁ Ἀπολλοδώρου — Κτήσων	trofee ↑	comună gr. a VI-a
56.	11208	Ζῆνις ὁ Ἀπολλοδώρου — ςΓγ . . . .	rupt	
57.	11179	Ζῆνις ὁ Ἀπολλοδώρου — . . . . . ος	trofee ←	
58.	11202	Ζῆνις ὁ Ἀπολλοδώρου — . . . . .	trofee ↑	
59.	11205	Λεωμέδων ὁ Ἐπιδήμου — Ἀρίστων	călăreț  →	
60.	11257	Λεωμέδων ὁ Ἐπιδήμου — Σύμμαχος	călăreț  →	comună gr. a VI-a

1.	2.	3.	4.	5.
61.	11244	Λεωμέδων ὁ Ἐπιδήμου ΑΓ' . . . . . (Ἀπατούριος?)	călăreț ←	
62.	11254	Λεωμέδων ὁ Ἐπιδήμου — . . . . .	călăreț  →	
63.	11251	Λεωμέδων ὁ Ἐπιδήμου — . . . . .	călăreț ←	
64.	11214	Μαντίθεος ὁ Πρωταγόρου — Κτήσων	leu triumfător ←	comună gr. a VI-a
65.	11209	Μαντίθεος ὁ Πρωταγόρου — . . . . ΣΩΝ	leu triumfător ←	
66.	11230	Μαντίθεος ὁ Πρωταγόρου — . . . . .ος	leu triumfător  →	
67.	11185	Μαντιθεος ὁ Πρωταγόρου — . . . . .	leu triumfător  →	
68.	11079	Μητρύδωρος ὁ Ἀρισταγόρου — Ηοσίδειος	—	comună gr. a VI-a
69.	11204	Μνησις ὁ Φορμίωνος — —	Nike  →	
70.	11126	Πόσις ὁ Στρατονίκου — ... Α/Δ...	ciorchine ←	
COMUNE GRUPELOR V—VI				
71.	11166	Ἀπολλόδωρος ὁ Διονυσίου — —	—	
72.	11189	Ἀπολλόδωρος ὁ Διονυσίου — —	—	
73.	11258	Ἀπολλόδωρος ὁ Διονυσίου — —	—	
74.	11196	Ἑκαταῖος ὁ Λαμάχου — —	tîrs cu panglică ciorchine	
75.	11191	Ἑκαταῖος ὁ Λαμάχου — —	rupt	
STAMPILE CARE CONȚIN NUMAI NUMELE PRODUCĂTORULUI				
76.	11086	Μένων — —	cap bărbos ←	
77.	11199	.... ΡΧΟΥ — —	—	
78.	11258	..... ΡΙΟΣ(Δημήτριος?) — —	cap bărbos  →	
79.	11175	..... ΣΙΟΣ — —	cap ←	
80.	11231	..... ΟΣ — —	cap bărbos ←	
STAMPILE CU LEGENDA PARȚIAL PĂSTRATĂ				
81.	11235	Αισχίνης ὁ Ἀ ... Ν ... — Καλλισθένης	rupt	

1.	2.	3.	4.	5.
82.	11248	'Αρ ..... νης ὁ ..... ονικου Μενεκράτης	—	
83.	11192	A ..... ΠΟΣΙ .... .....	rupt	
84.	11221	..... ΟΜΟΥ .... ΧΑΡΟΥ ..... Ο.	Nike cu torță aprinsă în mîna stîngă  →	
85.	11194	└ ..... Α ..... ..... Υ	ghioagă ↓	
86.	11224	Α ..... Ε .....	șters	
87.	11226	.... Ο .... ΟΥ .... Χ .... .....	neclar	
88.	11233	.... ΟΣΤΟΥ ..... Υ	neclar	
89.	11177	..... Υ ..... Σ .....	tirs cu panglică ↑	
90.	11232	..... 'ΟΥ ..... ΤΟΥ ..... Υ	vas cu corp globular și două apucători ↑	
91.	11162	..... ΟΜΟΥ ..... Υ	probabil ciorchine ↓	
92.	11191	..... Σ ..... Υ ..... Σ .....		

1.	2.	3.	4.	5
93.	11321	..... Y ..... Y	trofee ←	
94.	11206	..... ΤΟΣ ..... .....	proră de corabie	
95.	11193	..... ..... ..... ΟΣ	ciorchine ↓	
96.	11223	..... ..... ..... Μ ..	proră de corabie	
97.	11200	..... Y ..... ΟΥΝΤΟΣ ..... ΟΥ	două profile  →	asemănător vezi Dacia NS, XIII, 1969, p. 226, nr. 678
98.	11013	ΑΣ ..... Η .....	cap de bărbat  →	
99.	11212	..... ΥΝΟΜΟΥ .....	cap de bărbat cu coroană ←	
100.	11218	..... ΟΥ ..... .....	cap bărbos ←	Iconografie asemănă- toare, V. Canarache <i>Importul...</i> , nr. 358
101.	11222	..... ..... Ο ... .....	cap bărbos ←	Asemănător, ștampila cu numele astynomului Πυθουκλήης (E. M. Pridik, <i>Inventarnii katalog kleim</i> , 1917, tabl. IX)

1.	2.	3.	4.	5
<i>STAMPILE LA CARE S-A PĂSTRAT NUMAI SIMBOLUL</i>				
102.	11150	.....	cornul abundenței ↑	
		.....		
		.....		
103.	11021	.....	cap de bărbat ?	
		.....		
		.....		
104.	11243	.....	cap de bărbat  →	
105.	11172	.....	cap bărbos  →	ștampilă îngustă aplicată oblic