

DESCOPERIRI MONETARE ÎN DOBROGEA (VI)

ANTOANETA VERTAN, GABRIEL CUSTUREA

În cronică din acest an vom prezenta, alături de descoperirile monetare de pe șantierele arheologice ale Muzeului de istorie națională și arheologie Constanța—Adamclisi, Constanța, Tîrgușor — și piese provenite din colecții particulare. Se cuvine menționat un lot masiv de monede bizantine datate în secolele X-XI, scoase la lumină la Isaccea, achiziționate de la I. Barbu și M. Malcea, ca și piesele adunate în zona Hirșovei, care au aparținut colecției A. Crăciun. Monedele descoperite la Tîrgușor au fost recoltate dintr-o așezare antică aflată la marginea de NE a orașului medieval Ester.

Nu putem încheia fără a face unele rectificări la cronicile anterioare. Astfel emisiunile locale de tip Ioan Terter prezentate în Pontica XV la numerele 635—639 au fost descoperite la Păcuiul lui Soare, iar piesa cu numărul 749 a fost descoperită la Isaccea și nu la Hirșova cum s-a specificat.

MONEDE GRECEȘTI

CONSTANȚA

În timpul săpăturilor efectuate de cercetătorii muzeului nostru, în anii 1961—1962 și 1982—1983 a fost recoltat și un vast material numismatic, din care prezentăm aici câteva monede coloniale și autonome.

TOMIS : epoca autonomă

859 AE ? 2,99 g, 15 mm,
Pick-Regling, nr. 2462.
Foarte tocită. Inv. 53902.

360 AE ↓ 2,34 g, 14 mm
Pick-Regling nr. 2462.
Puțin tocită. Inv. 53903.

TOMIS — IULIA DOMNA

861 AE ↓ 7,04 g, 25 mm,
Pick-Regling nr. 2804.
Foarte tocită. Inv. 53710.

TOMIS-SEVER ALEXANDER

862 AE ↑ 10,33 g, 27,5 mm,
Pick-Regling nr. 3166.
Tocită. Inv. 51336.

863 AE ↑ 10,88 g, 26 mm,
Pick-Regling nr. 3186
Puțin tocită. Inv. 51334.

TIRGUȘOR

Moneda a fost găsită în așezarea antică din nord-estul Esterului.

HISTRIA

864 AE 1,23 g, 12,5 mm,
Av. Roata cu patru spițe
Rv. IET
Grupa III.
Puțin tocită. Inv. 53828.

MONEDE ROMANE

ADAMCLISI

Monedele provin din săpăturile în-
treprinse în anii 1974—1975 la cetatea
Tropaeum Traiani.

FAUSTINA II

865 AE ↑ 0,10 g, 23,8 mm,
BMC IV, p. 383, nr. 2203,
Roma, anul 141 e.n.
Foarte tocită. Inv. 53891.

CRISPUS

866 AE ↑ 2,57 g, 19,5 mm,
LRBC I, tip PROVIDENTIAE
CAESS anii 324—330.
Puțin tocită. Inv. 53875.

CONSTANTIUS II

867 AE → 1,87 g, 14 mm,
LRBC I, p. 100, nr. 2637, MI
Antiohia, anii 355—361.
Foarte tocită. Inv. 53876. ANA

VALENS

868 AE ↓ 1,69 g, 16,5 mm,
LRBC II, tip SECVRITAS
REIPVBLICAE
anii 364—378.
Puțin tocită. Inv. 53892.
869 AE ↓ 1,48 g, 17,5 mm
LRBC II, tip SECVRITAS
REIPVBLICAE
anii 364—378.
Tocită ; Ruptă. Inv. 53893.

THEODOSIUS II sau VALENTINIAN III

870 AE ? 1,55 g, 12 mm,
LRBC II, tip CONCORDIA
AVG (I)
anii 425—450.
Foarte tocită. Inv. 53877.

CONSTANȚA

Cu ocazia săpăturilor de salvare
efectuate în anul 1981 în zona B-dul

VESPASIAN

871 AE ↓ 9,72 g, 27 mm,
BMC II, p. 174, nr. 737,
Roma, anii 77—78 e.n.
Foarte tocită. Inv. 51343.

ANTONINUS PIUS

872 AE ↓ 8,14 g, 26 mm,
BMC IV p. 170, nr. 1111,
Roma, anul 138 e.n.
Foarte tocită. Inv. 51324.
873 AE 7,38 g, 25 mm,
BMC IV, p. 221, nr. 1374,
Roma, anii 140—144.
Foarte tocită. Inv. 53894.

FAUSTINA I

874 AE ↑ 7,60 g, 24 mm,
BMC IV, p. 253, nr. 1582,
Roma, anul 141 e.n.
Foarte tocită. Inv. 51323.

ANTONINUS PIUS

875 AE ↓ 10,50 g, 28,5 mm,
BMC IV, p. 262, nr. 1633,
Roma, anii 143—144.
Tocită. Inv. 51342.
876 AE ↓ 10,22 g, 26,5 mm,
BMC IV, p. 326, nr. 1952,
Roma, anii 153—154.
Tocită. Inv. 51340.

FAUSTINA II

877 AE ↓ 10,01 g, 27,5 mm,
BMC IV, p. 530, nr. 896,
Roma, anii 161—176.
Tocită. Inv. 51327.

CRISPINA

878 AE ↓ 9,33 g, 24 mm,
BMC IV, p. 769, nr. 435,
Roma, anii 180—183.
Foarte tocită. Inv. 51344.

AURELIAN

- 879 AE ↓ 3,35 g, 23 mm,
Cohen², nr. 208,
anii 270—272.
Tocită. Inv. 53709.

MAXIMIN

- 880 AE ↓ 3,88 g, 23,5 mm,
RIC VI, tip GENIO CA-ESARIS
anul 308.
Tocită. Ruptă. Inv. 51332.

- 881 AE ↓ 5,35 g, 27 mm,
RIC VI, p. 591, nr. 76, MKA
Cyzic, anul 311.
Puțin tocită. Inv. 51328.

LICINIUS

- 882 AE ↑ 2,75 g, 20,5 mm,
RIC VI, p. 565, nr. 660, SMNA
Nicomedia, anul 310.
Foarte tocită. Inv. 51331.

CONSTANTIN I

- 883 AE ↑ 2,65 g, 19 mm,
LRBC I, p. 26, nr. 1073, SMNT
Nicomedia, anii 324—330
Puțin tocită. Inv. 51329.

- 884 AE ↓ 2,74 g, 19 mm,
LRBC I, p. 27, nr. 1158, SMKA
Cyzic, anii 324—330
Tocită. Inv. 51330.

CONSTANTIUS II

- 885 AE ↑ 3,43 g, 19 mm,
LRBC II, tip FEL TEMP
REPARATIO (FH4)
anii 350—351.
Foarte tocită. Inv. 53884.

- 886 AE ? 1,90 g, 13 mm,
LRBC II, tip SPES REIPVBLICE,
anii 355—361
Foarte tocită. Inv. 51321.

- 887 AE ↓ 3,99 g, 17,5 mm,
LRBC II, tip SPES REIPVBLICE,
anii 355—361.
Foarte tocită. Inv. 51322.

VALENTINIAN III sau
MARCIAN

- 888 AE ? 0,71 g, 11 mm,
LRBC II, p. 96, nr. 2468,
anii 450—457.
Foarte tocită. Inv. 53883.

DERVENT

Moneda a fost găsită întâmplător în
anul 1983

CONSTANTIUS II

- 889 AE ↑ 1,74 g, 17,5 mm,
LRBC II tip SPES REIPVBLICE,
anii 355—360.
Foarte tocită. Inv. 53890.

IZVOARELE

Monedele au fost găsite întâmplător de V. Oprea, care le-a donat
muzeului în anul 1983.

CONSTANTIUS II

- 890 AE ↑ 3,18 g, 22 mm
LRBC II, tip FEL TEMP
REPARATIO (FH3)
anii 355—360.
Foarte tocită. Inv. 53873.

ARCADIUS sau HONORIUS

- 891 AE ↓ 1,14 g, fragm.
LRBC II, tip VIRTUS
EXERCITI (2),
anii 395—408.
Foarte tocită; ruptă. Inv. 53874.

NISTOREȘTI

Monedele au fost descoperite de
C. Opreșan, în zona fermei zooteh-
nice.

CONSTANTIN I

- 892 AE ↓ 3,12 g, 20,5 mm,
LRBC I, tip PROVIDENTIAE
AVGG,
anii 324—330.
Foarte tocită. Inv. 53867.

- 893 AE ↓ 1,67 g, 16,5 mm,
LRBC I, tip GLORIA
EXERCITVS (1st),
anii 335—337.
Puțin tocită. Inv. 53885.

CONSTANTIUS II

- 894 AE ↑ 2,03 g, 16 mm,
LRBC II, p. 86, nr. 2010—12,
Constantinopol, anii 346—350.
Tocită. Inv. 53869.

CONSA

895 AE ↑ 1,75 g, 18,5 mm,
LRBC II, tip FEL TEMP
REPARATIO (FH3),
anii 355—360.
Foarte tocită. Inv. 53866.

896 AE ↑ 2,27 g, 18 mm,
LRBC II, tip FEL TEMP
REPARATIO, (FH3),
anii 355—361.
Foarte tocită; margini crestate.
Inv. 53870.

897 AE ↘ 2,47 g, 18,5 mm,
LRBC II, tip FEL TEMP
REPARATIO, (FH3),
anii 355—361.
Foarte tocită. Inv. 53871.

VALENTINIAN I

898 AE ↓ 2,00 g, 18,5 mm,
LRBC II, p. 72, nr. 1271—74,
Siscia, anii 364—367.
Tocită. Inv. 53872.

899 AE ↑ 2,18 g, 17 mm,
LRBC II, tip SECVRITAS
REIPVBLICAE,
anii 367—375.
Foarte tocită; ruptă. Inv. 53868.

TIRGUȘOR

Pentru condițiile de descoperire
vezi supra, monede grecești, Tir-
gușor, așezarea antică, nr. 864.

COMMODUS

900 AE ↓ 2,66 g, 18,5 mm,
BMC IV, p. 783, nr. 501,
Roma, anul 183.
Foarte tocită. Inv. 53829.

GORDIAN III

901 ANT ↑ 3,24 g, 19 mm,
Cohen², p. 73, nr. 487.
Foarte tocită; ruptă. Inv. 53830.

CONSTANTIN I

902 AE ↓ 2,37 g, 19 mm,
LRBC I, tip GLORIA
EXERCITVS (2st),
anii 330—335.
Puțin tocită. Inv. 53833.

903 AE ↓ 1,33 g, 14,3 mm,
LRBC I, tip VN/MR
anii 341—346.
Foarte tocită. Inv. 53834.

904 AE ↓ 0,82 g, 14 mm,
LRBC I, tip GLORIA
EXERCITVS 1st),
anii 335—337.
Foarte tocită. Inv. 53835.

CONSTANTIUS II

905 AE ↓ 1,76 g, 18 mm,
LRBC II, p. 96, nr. 2474—75,
Cyzic, anii 346—350.
Foarte tocită. Inv. 53832.

IULIAN

906 AE ↓ 1,94 g, 18 mm,
LRBC II, tip SPES REIPVBLICE,
anii 355—361.
Foarte tocită; ruptă. Inv. 53827.

VALENTINIAN I SAU VALENS

907 AE ↓ 1,48 g, 17 mm,
LRBC II, tip GLORIA ROMANO-
RUM (8),
anii 364—365.
Foarte tocită; ruptă. Inv. 53831.

ZORILE

Din raza acestei localități provin
două monede găsite cu ocazia
unor cercetări de salvare.

CRISPUS

908 AE ↓ 1,98 g, 18 mm, SMHT
LRBC I, tip DOMINOR. NOST-
ROR. CAESS.
VOT/X, Heraclea, anii 324—327.
Foarte tocită. Inv. 53889.

VALENTINIAN I SAU VALENS

909 AE ? 0,81 g, fragm.
LRBC II, tip GLORIA ROMANO-
RUM (8),
anii 364—365.
Foarte tocită; ruptă. Inv. 53888.

PASSIM

Monedele pe care le prezentăm
mai jos provin din vechea colec-
ție a muzeului.

MAXIMIN

910 AE ↓ 5,28 g, 24,5 mm,
RIC VI, p. 589, nr. 67b,
Cyzic, anul 311.
Netocită. Inv. 53882.

EI*

MKV

LICINIUS

- 911 AE ↓ 2,67 g, 22 mm, SMK ?
RIC VI, p. 594, nr. 105 a,
Cyzic, anul 313.
Tocită ; ruptă. Inv. 53895.

CONSTANTIN I

- 912 AE ↑ 3,36 g, 19 mm,
LRBC I, p. 27, nr. 1158—9,
Cyzic, anii 324—330. SMKA
Tocită. Inv. 53878.
- 913 AE ↓ 2,30 g, 17 mm, CMNB
LRBC I, p. 24, nr. 985—986,
Nicomedia, anii 326—330.
Puțin tocită. Inv. 53897.
- 914 AE ↓ 2,23 g, 18 mm,
LRBC I, tip GLORIA EXER-
CITVS (1 St)
anii 330—335.
Tocită. Inv. 53881.
- 915 AE ↑ 1,63 g, 17 mm,
LRBC I, p. 28, nr. 1235—6,
Cyzic, anii 330—335.
Tocită. Inv. 53899. SMKA
- 916 AE ? 1,14 g, 14,5 mm,
LRBC I, tip GLORIA EXER-
CITVS (1 St)
anii 335—337.
Foarte tocită. Inv. 53898.

CONSTANTIUS II

- 917 AE ↓ 2,80 g, 18,5 mm,
LRBC II, p. 28, nr. 1221—2,

Cyzicus, anii 330—335.
Puțin tocită. Inv. 53879 SMKA

- 918 AE ↑ 4,67 g, 21 mm,
LRBC II, tip FEL TEMP REPA-
RATIO (TH2)
anii 350—351.
Puțin tocită. Inv. 53860.
- 919 AE ↑ 4,14 g, 19,3 mm,
LRBC II, tip FEL TEMP REPA-
RATIO (FH4)
anii 351—354.
Tocită. Inv. 53896.
- 920 AE ↑ 2,19 g, 15,8 mm,
LRBC II, tip FEL TEMP REPA-
RATIO (FH3)
anii 355—360.
Tocită. Inv. 53886.
- 921 AE ↑ 2,16 g, 18 mm,
LRBC II, p. 97, nr. 2504—05,
Cyzicus, anii 355—361.
Puțin tocită. Inv. 53900. SMKA
- 922 AE ↑ 1,99 g, 16 mm,
LRBC II, tip SPES REIPVBLICE,
anii 355—361.
Tocită. Inv. 53901.

VALENTINIAN I SAU VALENS

- 923 AE ↑ 1,54 g, 16,3 mm,
LRBC II, tip GLORIA ROMA-
NORUM (8),
anii 367—375.
Foarte tocită. Inv. 53887.

MONEDE BIZANTINE

ISACCEA

Monedele au intrat în colecțiile
muzeului prin achiziționarea de la
I. Barbu și M. Malcea, între anii
1980—1982.

VASILE II — CONSTANTIN VIII

- 924 AE ↓ 13,71 g, 29,5 mm,
DOW III, 2, p. 652, cl. A₂, var. 5 ?.
Tocită. Inv. 46380.
- 925 AE ↓ 6,72 g, 29 mm,
DOW III, 2, p. 654, cl. A₂, var. 9.
Tocită. Inv. 46381.
- 926 AE ↓ 12,17 g, 31 mm,
DOW III, 2, 656, cl. A₂, var. 11.
Puțin tocită. Inv. 51208.
- 927 AE ↓ 5,71 g, 25 mm,
DOW III, 2, p. 656, cl. A₂, var.
14b.
Tocită. Inv. 46387.
- 928 AE ↓ 15,92 g, 35 mm,
DOW III, 2, p. 658, cl. A₂, var. 23.
Puțin tocită. Inv. 46389.
- 929 AE ↓ 9,02 g, 27,5 mm,
DOW III, 2, p. 661, cl. A₂, var.
24a ?.
Tocită. Inv. 46388.
- 930 AE ↓ 7,36 g, 26,2 mm,
DOW III, 2, p. 661, cl. A₂, var.
24a ?.
Tocită. Inv. 46382.

931 AE ↓ 11,44 g, 28 mm,
DOW III, 2, p. 662, cl. A₂, var.
27.

Tocită. Inv. 51189.

932 AE ↓ 14,17 g, 32 mm,
DOW III, 2, p. 663, cl. A₂, var.
31.

Netocită. Inv. 46386.

933 AE ↓ 11,48 g, 28 mm,
DOW III, 2, p. 665, cl. A₂, var.
39 ?.

Puțin tocită. Inv. 46391.

934 AE ↓ 8,81 g, 26 mm,
DOW III, 2, p. 665, cl. A₂, var.
39 ?.

Tocită. Inv. 46384.

935 AE ↓ 8,62 g, 26,5 mm,
DOW III, 2, p. 665, cl. A₂, var. 39.

Puțin tocită. Inv. 46392.

936 AE ↓ 6,04 g, 26,5 mm,
DOW III, 2, p. 665, cl. A₂, var. 39.

Tocită. Inv. 46385.

937 AE ↓ 10,29 g, 28 mm,
DOW III, 2, p. 666, cl. A₂, var. 40.

Puțin tocită. Inv. 46395.

938 AE ↓ 8,10 g, 26,5 mm,
DOW III, 2, p. 666, cl. A₂, var. 40.

Puțin tocită. Inv. 46396.

939 AE ↓ 6,97 g, 28 mm,
DOW III, 2, p. 666, cl. A₂, var. 40.

Tocită. Inv. 51090.

940 AE ↓ 6,87 g, 28,5 mm,
DOW III, 2, p. 666, cl. A₂, var. 40.

Tocită; deformată. Inv. 51091.

941 AE ↓ 5,81 g, 26 mm,
DOW III, 2, p. 666, cl. A₂, var. 40.

Puțin tocită. Inv. 46397.

942 AE ? 3,45 g, ?,
DOW III, 2, p. 670, cl. A₂, var.
42a.

Netocită; ruptă. Inv. 46393.

943 AE ↓ 8,90 g, 27 mm,
DOW III, 2, p. 671, cl. A₂, var. 47.

Tocită. Inv. 46390.

944 AE ↓ 10,48 g, 27,2 mm,
DOW III, 2, p. 649, cl. A₂, var. ?.

Tocită. Inv. 46383.

945 AE ↓ 7,92 g, 28,5 mm,
DOW III, 2, p. 649, cl. A₂, var. ?.

Tocită. Inv. 46394.

ROMAN III

946 AE ↓ 12,07 g, 30,8 mm,
DOW III, 2, p. 676, cl. B.

Puțin tocită. Inv. 46400.

947 AE ↓ 11,16 g, 31 mm,
DOW III, 2, p. 676, cl. B.

Puțin tocită. Inv. 40642.

948 AE 7,96 g, 30,5 mm, dublă frapă
Rv.

DOW III, 2, p. 676, cl. B.

Puțin tocită. Inv. 51209.

949 AE ↓ 7,42 g, 30 mm, surfrapare
DOW III, 2, p. 676, cl. B.

Puțin tocită; perforată. Inv.
51092.

950 AE ↓ 7,14 g, 30,5 mm,
DOW III, 2, p. 676, cl. B.

Puțin tocită. Inv. 46399.

951 AE ↓ 7,05 g, 30 mm,
DOW III, 2, p. 676, cl. B.

Puțin tocită. Inv. 46401.

MIHAIL IV

952 AE ↓ 9,83 g, 28,4 mm,
DOW III, 2, p. 681, cl. C.

Tocită. Inv. 51210.

953 AE ↓ 9,58 g, 29,5 mm,
DOW III, 2, p. 681, cl. C.

Puțin tocită. Inv. 46412.

954 AE ↓ 9,44 g, 30,8 mm,
DOW III, 2, p. 681, cl. C.

Puțin tocită. Inv. 46407.

955 AE ↓ 9,16 g, 28 mm,
DOW III, 2, p. 681, cl. C.

Puțin tocită. Inv. 51093.

956 AE ↓ 8,42 g, 29 mm,
DOW III, 2, p. 681, cl. C.

Puțin tocită. Inv. 46404.

957 AE ↓ 8,41 g, 25,2 mm, dublă
frapă Av.

DOW III, 2, p. 681, cl. C.

Puțin tocită. Inv. 46408.

958 AE ↓ 8,05 g, 27,5 mm,
DOW III, 2, p. 681, cl. C.

Puțin tocită. Inv. 46403.

959 AE ↓ 7,95 g, 28,2 mm,
DOW III, 2, p. 681, cl. C.

Tocită. Inv. 46402.

960 AE ↓ 7,83 g, 25,8 mm,
DOW III, 2, p. 681, cl. C.

Puțin tocită. Inv. 51094.

961 AE ↓ 7,53 g, 26,5 mm.
DOW III, 2, p. 681, cl. C.
Puțin tocită. Inv. 46409.

962 AE ↓ 7,18 g, 25 mm, dublă frapă
DOW III, 2, p. 681, cl. C.
Puțin tocită. Inv. 46411.

963 AE ↓ 6,88 g, 26,5 mm,
DOW III, 2, p. 681, cl. C.
Tocită. Inv. 46405.

964 AE ↓ 5,90 g, 25,8 mm,
DOW III, 2, p. 681, cl. C.
Tocită. Inv. 46406.

965 AE ↓ 5,50 g, 26 mm,
DOW III, 2, p. 681, cl. C.
Tocită. Inv. 46413.

966 AE ↓ 5,05 g, 25 mm,
DOW III, 2, p. 681, cl. C.
Tocită. Inv. 46410.

CONSTANTIN IX

967 AE ↓ 8,82 g, 29,8 mm,
DOW III, 2, p. 685, cl. D.
Tocită. Inv. 46420.

968 AE ↓ 8,28 g, 29,8 mm,
DOW III, 2, p. 685, cl. D.
Tocită. Inv. 46418.

969 AE ↓ 7,56 g, 27 mm,
DOW III, 2, p. 685, cl. D.
Puțin tocită. Inv. 46419.

970 AE ↓ 7,54 g, 28,5 mm,
DOW III, 2, p. 685, cl. D.
Tocită. Inv. 46414.

971 AE ↓ 7,36 g, 28,5 mm,
DOW III, 2, p. 685, cl. D.
Puțin tocită. Inv. 46415.

972 AE ↓ 6,82 g, 26 mm,
DOW III, 2, p. 685, cl. D.
Puțin tocită. Inv. 51211.

973 AE ↓ 6,67 g, 28,5 mm,
DOW III, 2, p. 685, cl. D.
Netocită. Inv. 40641.

974 AE ↓ 6,22 g, 27 mm,
DOW III, 2, p. 685, cl. D.
Tocită. Inv. 46421.

975 AE ↓ 6,12 g, 28 mm, dublă frapă
Rv.
DOW III, 2, p. 685, cl. D.
Tocită. Inv. 51095.

976 AE ↓ 5,73 g, 29,5 mm,
DOW III, 2, p. 685, cl. D.
Tocită; deformată. Inv. 46417.

977 AE ↓ 5,10 g, 26,8 mm,
DOW III, 2, p. 685, cl. D.
Tocită. Inv. 46416.

978 AE ↓ 4,98 g, 26 mm,
DOW III, 2, p. 685, cl. D.
Tocită; deformată. Inv. 46422.

979 AE ↓ 4,29 g, 28 mm,
DOW III, 2, p. 685, cl. D.
Tocită; deteriorată. Inv. 51096.

980 AE ↓ 3,43 g, 25,2 mm,
DOW III, 2, p. 685, cl. D.
Tocită. Inv. 46423.

CONSTANTIN X

981 AE ↓ 7,31 g, 26 mm,
DOW III, 2, p. 774, cl. 1.
Tocită. Inv. 46425.

982 AE ↓ 5,75 g, 28,5 mm surfrapare
peste Mihail IV,
DOW III, 2, p. 774, cl. 1.
Tocită. Inv. 51212.

983 AE ↓ 5,23 g, 26 mm, surfrapare
peste clasa 1,
DOW III, 2, p. 777, cl. 2.
Puțin tocită. Inv. 51213.

984 AE ↓ 5,20 g, 25,5 mm,
DOW III, 2, p. 777, cl. 2.
Puțin tocită; fian crăpat. Inv.
46432.

ROMAN IV

985 AE ↓ 8,56 g, 25 mm,
DOW III, 2, p. 796.
Puțin tocită. Inv. 46426.

NICEFOR III

986 AE ↓ 4,12 g, 24 mm,
DOW III, 2, p. 696, cl. I.
Netocită. Inv. 46436.

987 AE ↓ 3,63 g, 22 mm,
DOW III, 2, p. 696, cl. I.
Puțin tocită. Inv. 46435.

988 AE ↓ 3,18 g, 24,2 mm,
DOW III, 2, p. 696, cl. I.
Puțin tocită. Inv. 51215.

989 AE ↓ 2,10 g, 21 mm,
DOW III, 2, p. 696, cl. I.
Tocită. Inv. 46433.

ALEXIUS I

990 AE ↓ 9,14 g, 30 mm, surfrapare
peste Roman III,
DOW III, 2, p. 700, cl. J.
Tocită. Inv. 46398.

991 AE ↑ 4,93 g, 23,5 mm, surfrapare
peste clasa I,
DOW III, 2, p. 700, cl. J.
Puțin tocită. Inv. 46434.

992 AE ↓ 4,27 g, 21 mm,
DOW III, 2, p. 702, cl. K.
Tocită. Inv. 46424.


993 AE ↓ 3,86 g, 23,5 mm,
DOW III, 2, p. 702, cl. K.
Tocită. Inv. 51214.

994 AE ↓ 2,34 g, 22,8 mm,
DOW III, 2, p. 702, cl. K.
Tocită. Inv. 51097.


TIRGUȘOR

Monedele au fost găsite în așezarea antică, în anii 1983–1984.

JUSTIN I

995 AE ↓ 7,73 g, 25 mm,
MIB I, p. 106, nr. 61, K,
Antiohia, anii 518–527, off. 
Tocită. Inv. 53838.

JUSTINIAN I

996 AE ↓ 16,23 g, 32 mm,
MIB I, p. 113, nr. 95a, M,
Constantinopol, off. 
anii X/XI/II = 550/551.
Tocită. Inv. 53839.



864



875



997



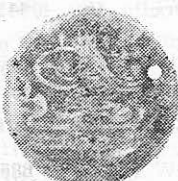
1001



1002



1023



1010



997 AE ↓ 18,28 g, 35 mm,
MIB I, p. 113, nr. 113b, M,
Nicomedia, off. B, anii X/4/II
543 544.

Puțin tocită, perforată. Inv. 53511.

998 AE ↓ 2,87 g, 16 mm,
MIB I ? p. 119, nr. 118, I,
Nicomedia, anii X/XXX/5
561/562.

Tocită. Inv. 53513.

JUSTIN II

999 AE ↙ 5,75 g, 22 mm,
MIB II, p. 102, nr. 70a, K,

Thessalonica, anii 4/II = 571/572.

Puțin tocită. Inv. 53512.

1000 AE ↓ 3,85 g, 20,5 mm,
MIB II, p. 99—100, nr. 51, tip
general, K, Cyzicus, anii ?
Foarte tocită, Inv. 53840.

PASSIM

JUSTINIAN I

1001 AE ↓ 20,20 g, 35,8 mm,
MIB I, p. 117, nr. 113a, M,
Nicomedia off. A, anii X/4/IIII
545—546.
Netocită. Inv. 53563.

MONEDE OTOMANE

HÎRŞOVA

Monedele fac parte din colecția
A. Crăciun formată cu piese din
zonă.

MURAD IV

1002 AR. Para, 0,89 g, 15, 5×14 mm,
N.P. 421, Misir, 1032H.
Puțin tocită. Inv. 34641.

MEHMED IV

1003 AR. Para, 0,65 g, 15 mm,
N.P. 458, Misir, 1058H.
Foarte tocită; perforată. Inv.
34644.

MUSTAFA II

1004 AR., Para, 0,55 g, 15 mm, dublă
batere Rv.
N.P. 494, Misir, 1006H.
Tocită. Inv. 34592.

AHMED III

1005 AR. Para, 0,44 g, 13 mm,
N.P. 522, Islâmbol, 1115H.
Puțin tocită. Inv. 34636.

1006 AR. Para, 0,42 g, 13 mm,
N.P. 522, Islâmbol, 1115H.
Netocită; perforată. Inv. 34635.

1007 AR. Para, 0,30 g, 14 mm,
N.P. 525, Kostantiniye, 1115H.
Tocită; perforată; ruptă.
Inv. 34750

1008 AR. Para, 0,22 g, 13 mm.
N.P. 525, Konstantiniye, 1115H.
Tocită; perforată. Inv. 34637.

MAHMUD I

1009 AR. Para, 0,42 g, 15,5 mm,
N.P. 578, Kostantiniye, 1143H.
Puțin tocită, perforată.
Inv. 34639.

1010 AR. Para, 0,35 g, 16 mm,
N.P. 578, Kostantiniye, 1143H.
Tocită; perforată. Inv. 34638.

MUSTAFA III

1011 AR. Para, 0,43 g, 14,5 mm,
N.P. 639, Islâmbol, 1171H,
anul 9 de domnie (1765/1766).
Tocită; perforată. Inv. 34642.

1012 AR. Para, 0,42 g, 16 mm,
N.P. 643, Misir, 1171H.
Netocită; perforată. Inv. 34640.

1013 AR. Akce, 0,32 g, 14,5 mm,
N.P. 644, Misir, 1171H.
Tocită; perforată. Inv. 34604.

ABDULHAMID I

1014 AR. Para, 0,39 g, 15,5 mm,
N.P. 683, Misir, 118 H.
Tocită; perforată. Inv. 34632.

1015 AR. Para, 0,31 g, 15,5 mm,
N.P. 683, Misir, 1187H.
Tocită; perforată. Inv. 34631.

1016 AR. Para, 0,30 g, 14 mm,
N.P. 683, Misir, 1187H.
Tocită; perforată. Inv. 34634.

1017 AR. Para, 0,39 g, 15 mm,
N.P. 681, Kostantiniye, 1187H,
anul 3 de domnie (1776/77).
Tocită; perforată. Inv. 34630.

1018 AR. Para, 0,33 g, 15 mm,
N.P. 681, Kostantiniye, 1187H,
anul 3 de domnie (1776/77).
Puțin tocită ; perforată.
Inv. 34633.

1019 AR. Para, 0,24 g, 15 mm,
N.P. 681, Kostantiniye, 1187H,
anul 11 de domnie (1784/85).
Tocită ; perforată. Inv. 34628.

1020 AR. Para, 0,30 g, 15 mm,
N.P. 681, Kostantiniye, 1187H,
Netocită ; perforată. Inv. 34629.

SELIM III

1021 AR. Para, 0,29 g, 15 mm,
N.P. 717, Misir, 1203H,
Puțin tocită ; perforată.
Inv. 34643.

1022 AR. Para, 0,23 g, 15 mm,
N.P. 713, Kostantiniye, 1203H,
anul 6 de domnie (1794/95).
Tocită ; perforată. Inv. 34593.

OVIDIU

Monedele au fost găsite la marginea localității, spre termocentrală, în anul 1984.

ABDULHAMID I

1023 AR. Onluk, 3,73 g, 24,3 mm,
N.P. 679, Kostantiniye, 1187H,
anul 7 de domnie (1780/81).
Tocită ; perforată. Inv. 54021.

SELIM III

1024 AR. Onluk, 2,24 g, 23 mm,
N.P. 710, Islâmbol, 1203H,
anul 16 de domnie (1805/06).
Puțin tocită ; perforată. Inv. 54022.

INDEX I

Împărați și membrii familiei domnitoare	Localitatea	Nr. crt.	Nr. piese
1	2	3	4
Vespasian	Constanța	871	1
Antoninus Pius	Constanța	872, 873, 875, 876	4
Faustina I	Constanța	874	1
Faustina II	Adamelisi Constanța	865 877	1 1
Commodus	Țirgușor	900	1
Gordian III	Țirgușor	901	1
Aurelian	Constanța	879	1
Maximin	Constanța Dobrogea	880, 881 910	2 1
Licinius	Constanța Dobrogea	882 911	1 1
Crispus	Adamelisi Zorile	866 908	1 1
Constantin I	Constanța Nistorești Țirgușor Dobrogea	833, 884, 892, 893, 902, 903, 904 912, 913, 914, 915, 916	2 2 3 5

1	2	3	4
Constantius II	Adamclisi	867	1
	Constanța	885, 886, 887	3
	Dervent	889	1
	Izvoarele	890	1
	Nistorești	894, 895, 896, 897	4
	Țirgușor	905	1
	Dobrogea	917—922	7
Iulian	Țirgușor	906	1
Valentinian I	Nistorești	898, 899	2
	Țirgușor	907	1
	Zorile	909	1
	Dobrogea	923	1
Valens	Adamclisi	868, 869	2
Arcadius sau Honorius	Izvoarele	891	1
Theodosius II, Valentinian III sau Marcian	Adamclisi	870	1
	Constanța	888	1
Justin I	Țirgușor	995	1
Justinian I	Țirgușor	996, 997, 998, 1001	4
	Dobrogea	1001	1
Justin II	Țirgușor	999, 1000	2
Vasile II — Constantin VIII	Isaccea	924—945	22
Român III	Isaccea	946—951	6
Mihail IV	Isaccea	952—966	15
Constantin IX	Isaccea	967—980	14
Constantin X	Isaccea	981—984	4
Roman IV	Isaccea	985	1
Nicefor III	Isaccea	986—989	4
Alexius I	Isaccea	990—994	5
Murad IV	Hirșova	1002	1
Mehmed IV	Hirșova	1003	1
Mustafa II	Hirșova	1004	1
Ahmed III	Hirșova	1005—1008	4
Mahmud I	Hirșova	1009, 1010	2
Mustafa III	Hirșova	1011—1013	3
Abdulhamid I	Hirșova	1014—1020	7
	Ovidiu	1023	1
Selim III	Hirșova	1021—1022	2
	Ovidiu	1024	1

INDEX II

MONEDE GRECEȘTI

Monetăria	Localitatea	Nr. crt.	Nr. piese
Histria	Tîrgușor	864	1
Tomis	Constanța	859—863	5

MONEDE ROMANE

Roma	Adamclisi	865	1
	Constanța	871—878	8
	Tîrgușor	900	1
Siscia	Nistorești	898	1
Cyzic	Constanța	882, 884	2
	Tîrgușor	905	1
	Dobrogea	910—912,	6
		915, 917, 921	
Constantinopol	Nistorești	894	1
Heraclea	Zorile	908	1
Nicomedia	Constanța	881, 883	2
	Dobrogea	913	1
Antiohia	Adamclisi	867	1

MONEDE BIZANTINE

Antiohia	Tîrgușor	995	1
Constantinopol	Tîrgușor	996	1
Cyzic	Tîrgușor	1000	1
Nicomedia	Tîrgușor	997, 998	2
	Dobrogea	1001	1
Thessalonica	Tîrgușor	999	1

MONEDE MEDIEVALE

Constantinopol	Hirșova	1017—1020, 1022	12
		1005—1011,	2
	Ovidiu	1023, 1024	
Misir	Hirșova	1002—1004,	9
		1012—1016, 1021	