

## STATUETE DE TERACOTĂ DINTR-UN COMPLEX FUNERAR DESCOPERITE LA CALLATIS

EL. BĂRLĂDEANU ZAVATIN

Cercetările sistematice sau descoperirile întâmplătoare efectuate pînă în prezent în necropolele callatiene au furnizat date importante referitoare la istoria vechiului oraș Callatis și au făcut posibilă cunoașterea riturilor și ritualurilor funerare practicate de locuitorii cetății în diferite perioade de timp.

În seria descoperirilor funerare un loc aparte îl ocupă înmormintările plasate cronologic în a doua jumătate a secolului IV î.e.n., deci într-o fază de puternică afirmare, pe toate planurile a acestei așezări al cărei urbanism înfloritor o situează printre cetățile grecești de frunte ale Pontului Euxin.

Febra constructivă și prosperitatea ce caracterizează această perioadă din viața Callatidei se va reflecta pozitiv și în modalitățile de realizare a construcțiilor funerare și mai ales în inventarul de o mare diversitate și bogăție ce însoțea majoritatea înmormintărilor. Recenta descoperire pe care ne propunem să o prezentăm este o nouă confirmare a atenției deosebite acordată în această epocă practicilor funerare.

În ziua de 30 aprilie 1981, pe teritoriul orașului Mangalia, în stînga șoselei spre Albești și la aproximativ 150 m de șosea, cu ocazia săpării unei gropi menajere a apărut o construcție funerară. Cei care efectuau lucrarea au îndepărtat cele două lespezi care acopereau mormîntul dublu și l-au răvășit pînă la apariția primelor obiecte.

Mormîntul era compus din două casete alăturate (Pl. 1/a) construite separat, de dimensiuni egale:  $2,02 \times 0,75 \times 0,90$  m. Fiecare perete era lucrat din cîte-o lespede de piatră îngrijit fasonată, groasă de 0,20—0,23 m, unite în partea superioară, la colțuri, prin crampoane de fier lungi de 0,25 m, fixate cu plumb. Construcția a fost orientată E-V.

În caseta sudică scheletul slab conservat era întins pe un strat superficial de sfărîmături de piatră, în poziție dorsală, cu mîinile și

picioarele întinse, capul la est. De-a lungul corpului erau presărați bulgărași de ocră și cărbuni; în regiunea bazinului s-au găsit câteva fragmente din corpul unei amfore, iar în stînga șoldului cu cuțitaș de fier.

În cista dinspre nord, scheletul care a aparținut probabil unei femei, aflat în aceeași poziție, era înconjurat de la picioare pînă către bazin de mai multe obiecte ceramice, vase și statuete de teracota. Și în acest mormînt fuseseră presărați bulgărași de ocră, cărbuni, fragmente de amforă. În zona craniului s-au găsit două fire aurii împletite, foarte friabile, provenite dintr-o pariură sau, poate, dintr-o țesătură.

## INVENTAR

*Unguentar*, inv. 31819, I. 0,31 m; d. max. 0,062 m; întreg, pastă fină, cenușie. Are corpul ovoidal, picior mic, plat, gît lung, conic, cu buza muchiată oblic. Pe umăr și mijlocul corpului benzi circulare tratate cu vopsea brună (Pl. 1/3).

*Unguentar*, inv. 31820, I. 0,170 m, d. max. 0,85 m; întregit, pastă fină, cenușie. Corpul este ovoidal cu două tortițe semicirculare lipite pe umăr, picior mic, gît înalt cu buza muchiată oblic. Pe gît și umăr benzi circulare de vopsea roșie (Pl. 1/2).

*Unguentar*, inv. 31818, I. 0,115 m, d. max. 0,056 m; întregit, lipsă gîtul. Peste pasta roz-gălbuie a vasului, pe umăr au fost tratate benzi brune circulare (Pl. 1/1).

Cele trei unguentarii se încadrează tipului III<sup>1</sup>, datat în secolul IV — începutul secolului III î.e.n. și sînt frecvent înfîlnite în necropolele cetăților vest-pontice<sup>2</sup>.

*Support*, inv. 31816, I. 0,03 m, d. bazei 0,085 m; întreg. pastă roșie acoperită cu slip gălbui. Are baza rotundă, plată, cu pereți evazați sub formă de mosor. (Pl. 1/b).

*Support*, inv. 31817, întregit. Aceleași dimensiuni, pastă și formă. Astfel de suporturi ceramice sînt cunoscute pînă în prezent doar la Callatis<sup>3</sup>.

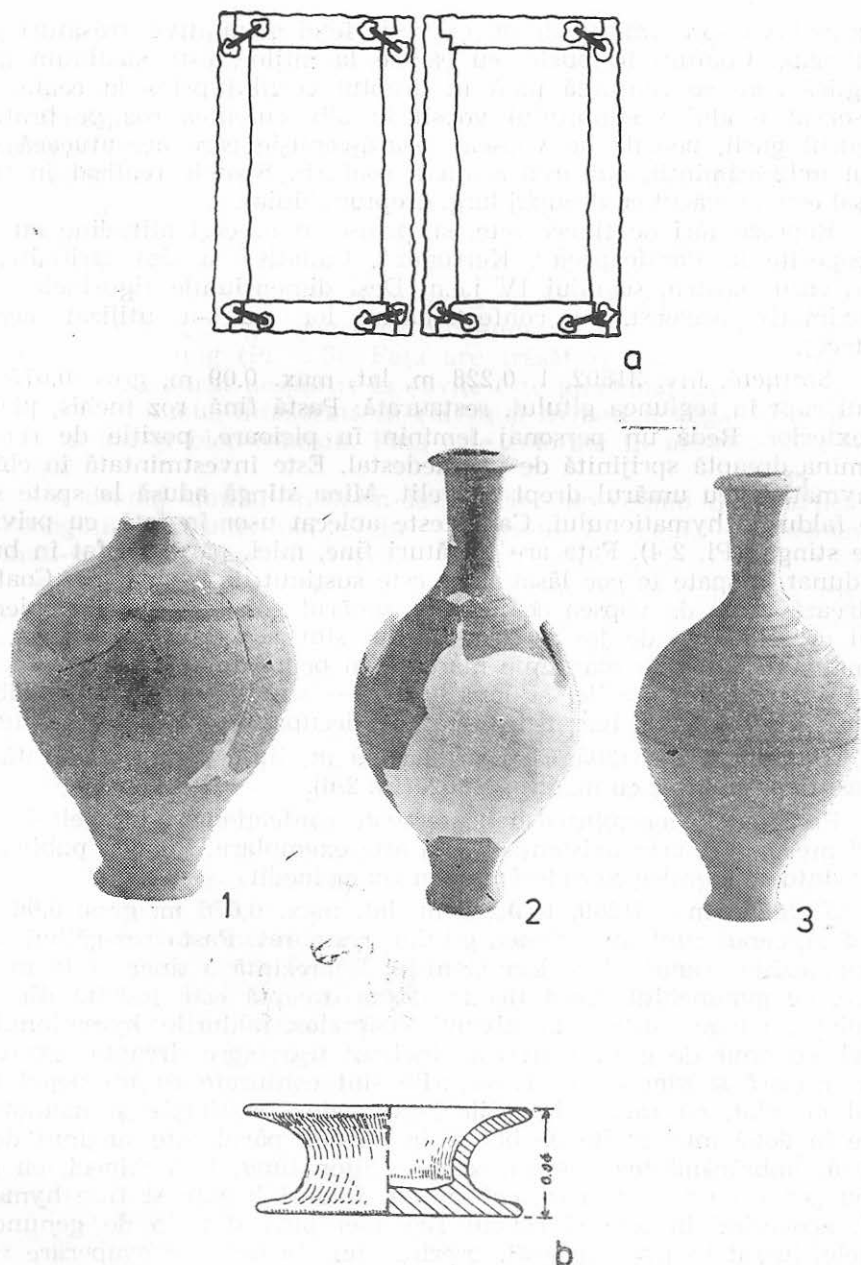
*Statuetă*, inv. 31808, I. 0,265 m, lat. max. 0,085 m, gros. 0,065 m; desprinsă în lungul liniei de unire a celor două țipare, restaurată. Pastă fină roz-cărămizie cu nisip în compoziție. Reprezintă o tînără, în picioare, într-o poziție de repaos. (Pl. 2/2). Este îmbrăcată în chiton, ale cărui falduri dese formează în partea de jos suportul figurinei și al cărui drapaj sugerează genunchiul drept ușor flectat iar peste chiton, hymationul este susținut de mîna dreaptă îndoită din cot. Are capul

<sup>1</sup> Hesperia, XVII, 3, pl. XLV, 2—4.

<sup>2</sup> Pentru analogii vezi, C. Preda, El. Bărlădeanu, Pontica, XII, p. 102 și El. Bărlădeanu Zavatin, Pontica, XIII, p. 218—220.

<sup>3</sup> R. Vulpe, Dacia, V—VI, 1930, p. 331, fig. 4.

<sup>4</sup> R. A. Higgins, Greek Terracotta Figures, Londra, 1963, p. 22.



Planșa 1

ușor înclinat spre umărul drept, expresia feței meditativă, trăsături proporționate. Coafura în bucle, cu cărare la mijloc, este susținută de o panglică care se continuă pînă în dreptul cocului prins la ceafă. S-a conservat fondul vestmîntului vopsit în alb, culoarea roz pe brațe și în jurul gurii, benzile de vopsea neagră-cenușie care accentuează modelul îmbrăcămînții, culoarea acaju a coafurii. Spatele realizat în tipar dorsal este prevăzut cu decupaj larg, dreptunghiular.

Reprezentări de tinere fete, surprinse în aceeași atitudine au fost descoperite la Panticapeea<sup>5</sup>, Kersonoz<sup>6</sup>, Callatis<sup>7</sup> și sînt atribuite, ca și în cazul nostru, scolului IV î.e.n. Deși dimensiunile figurinelor sînt aproximativ aceleași, la confecționarea lor nu s-a utilizat același „patrix“.

*Statuetă*, inv. 31802, I. 0,228 m, lat. max. 0,09 m, gros. 0,075 m; capul rupt în regiunea gîtului, restaurată. Pastă fină, roz închis, pictată la exterior. Redă un personaj feminin în picioare, poziție de repaos, cu mîna dreaptă sprijinită de un pedestal. Este investmîntată în chiton și hymation, cu umărul drept dezvelit. Mîna stîngă adusă la spate susține faldurile hymationului. Capul este aplecat ușor în față, cu privirea spre stînga. (Pl. 2/4). Fața are trăsături fine, mici, părul coafat în bucle și adunat la spate în coc lăsat liber este susținut de o diademă. Coafura păstrează urme de vopsea acaju, fața, umărul gol, brațul drept, pedestalul ca și partea de jos a vestmîntului sînt acoperite cu vopsea roz. Hymationul bleu are marginile marcate cu benzi de culoare brun-cenușie. Bijuteriile — un colier și două brățări — sînt tratate cu o cru galben. Spatele figurinei este lucrat neglijent, cu decupajul larg, dreptunghiular.

*Statuetă*, inv. 31805, I. păstrată 0,19 m, lipsă capul. Realizată cu același tipar ca piesa cu nr. inv. 31802. (Pl. 2/6).

Prezența în mormînt a două teracote confecționate cu același „patrix“ presupune, prin existența lor, și alte exemplare. Pînă la publicarea unor statuete identice considerăm acest tip ca inedit.

*Statuetă*, inv. 31809, I. 0,233 m, lat. max. 0,076 m, gros. 0,06 m; (Pl. 2/1), capul rupt în regiunea gîtului, restaurat. Pasta roz-gălbuie are în compoziție granule de calcar și nisip. Reprezintă o tînră fată în picioare, cu genunchiul drept flectat. Mîna dreaptă este îndoită din cot pe piept, stînga susține la nivelul coapselor faldurile hymationului. Capul, susținut de gîtul înalt este înclinat ușor spre dreapta, expresia feței serioasă și gînditoare. Trăsăturile sînt conturate cu un penel fin. Părul ondulat, cu cărare la mijloc, este adus pe tîmple și adunat la spate în două mici cosițe de bucle. În creștet, părul este susținut de o bentiță. Îmbrăcămîntea o formează un chiton lung, fără mînci, cu decolteu „en coeur“ peste care coboară în falduri bogate și fine hymationul, acoperind brațele și corpul figurinei pînă dincolo de genunchi. Spatele, lucrat în tipar separat, prezintă un orificiu de evaporare rec-

<sup>5</sup> P. F. Silantieva, *Arheologia SSSR*, 1970, 1—11, 1974, p. 23, pl. 18, 1.

<sup>6</sup> G. D. Belov, *Arheologia SSSR*, 1—11, 1970, p. 71, pl. 14, 2 și pl. 14, 5.

<sup>7</sup> V. Canarache, *Măști și figurine Tanagra din atelierele de la Callatis* — *Mangalia*, M A C, 1969, p. 35, nr. 182 și 184.

tangular. Culoarea albă acoperă întreaga statueta, fiind culoarea de fond, peste care s-a aplicat vopseaua roz pentru redarea pielei brațelor și a părții inferioare a chitonului care prezintă, în față, trei falduri puternic accentuate cu vopsea roșie. Corsajul chitonului și marginea hymationului au fost pictate cu negru.

Exemplare asemănător drapate au fost descoperite în întreaga lume greacă<sup>8</sup>, mai apropiat la Kersones<sup>9</sup>, Feodosia<sup>10</sup>, Odessos<sup>11</sup>, dar și la Callatis<sup>12</sup>. Nici una însă nu a fost realizată cu același arhetip.

*Statuetă*, inv. 31803, I. 0,24 m, lat. max. 0,075 m, gros. 0,07 m; pastă fină roz închis. Figurina reprezintă un personaj feminin în picioare, poziție de repaos, la gît gaură de înmănușare. Capul detașabil se continuă cu gîtul lung (Pl. 2/3). Fața are trăsături mici, ușor estompate, cercei rotunzi; părul despărțit în șuvițe este pieptănat peste cap și adunat în coc. Statueta, înfășurată în chiton și hymation bogat drapate este pictată în alb și bleu-cenușiu. Fața este colorată în alb-roz iar coafura cu acaju.

Un drapaj similar întâlnim la figurine provenind din Particapeea și Fanagoria<sup>13</sup> datate mai târziu — secolul III î.e.n. — asemănarea oprindu-se la moda vestimentației.

*Cap statueta*, inv. 31814, I. 0,05 m, gros. 0,035 m; pastă roz-gălbui. Redă capul unei tinere fete, cu fața ușor asimetrică și privirea spre stînga. Coafura din bucle, cu cărare în creștet, este susținută de o coroniță ce păstrează două fructe. Pe față și gît vopsea albă, părul și diadema maronii (Pl. 2/5).

Capete împodobite cu astfel de cununi cu fructe sau boabe de iederă au fost găsite în majoritatea cetăților grecești din bazinul Mării Negre<sup>14</sup>, numeroase exemplare sînt cunoscute la Callatis<sup>15</sup>.

*Statuetă*, inv. 31806, I. 0,145 m, lat. 0,095 m, gros. 0,057 m; pastă fină, roșu deschis. Lipsesc capul și picioarele. Este reprezentată zeița victoriei, Nike, într-o atitudine avîntată, cu brațele întinse. Poartă un chiton scurt pînă la genunchi și un peplos strîns între sîni. În regiunea gîtului — gaură de înmănușare — iar pe umeri, la spate, sînt practicate două orificii oblice sub formă de fantă pentru prinderea aripilor care nu s-au păstrat. Pielea corpului a fost colorată în roz, vestmintele roșu spre mov cu benzi de vopsea neagră (Pl. 3/2).

*Statuetă*, inv. 31810, I. 0,145, lat. 0,095 m, gros. 0,057 m; lipsă capul, mîinile, picioarele, corpul restaurat. (Pl. 3/1). Redă divinitatea Nike, realizată cu același tipar ca piesa anterioară.

<sup>8</sup> Vezi, R. A. Higgins, *op. cit.*, p. 24, pl. C; Troy, *The Terracotta Figurines*, Londra, 1961, p. 22, nr. 152.

<sup>9</sup> G. D. Belov, *op. cit.*, p. 71, pl. 14, 1.

<sup>10</sup> M. M. Kobilina, *Arheologhia SSSR*, 1—11, 1970, p. 81, pl. 24, 1.

<sup>11</sup> G. Tonceva, *Anticini terakoti ot Bŭlgaria*, Sofia, 1971, p. 109, nr. 62.

<sup>12</sup> V. Canarache, *op. cit.*, p. 34, nr. 176.

<sup>13</sup> M. M. Kobilina, *Terracotivie statuetchi Particapeea i Fanagorii*, Moscova, 1961, p. 105—106, pl. XVII, 3 și pl. XVIII, 1.

<sup>14</sup> G. D. Belov, *op. cit.*, p. 72, pl. 14, 6.

<sup>15</sup> V. Canarache, *op. cit.*, p. 26, nr. 134, 136, 137, 140, 141.



1



2



3



4



5



6



Atributele acestor două teracote lucrate după același „patrix“ reies clar din existența fantelor pentru aripioare și a poziției avîntate a corpului. Din numeroasele reprezentări ale zeiței Nike nu avem cunoștință de alte exemplare costumate ca cele descrise anterior.

*Statuetă*, inv. 31813, I. 0,285 m, lat. 0,12 m, gros. 0,045 m; spart piciorul drept, aripioarele lipsesc. Pasta fină, roz-închis. Zeița victoriei este surprinsă într-o atitudine avîntată și grațioasă, cu mina stîngă îndoită din cot ridicată în sus, brațul drept lăsat în jos (Pl. 3/3). Mișcarea este sugerată și de piciorul drept dezgolit pînă la genunchi care iese dintre faldurile chitonului. Capul ușor înclinat spre dreapta, cu trăsături bine conturate, maiestose, este împodobit cu o coafură înaltă formată din buclele prinse în creștet și susținute de un voal triunghiular. Poartă un peplos scurt cu decolteu „en coeur“ și chiton fără mîneci, despicat în față. Brațele sînt atașate ulterior; pe umeri, în spate au fost practicate două fante oblice pentru aripile care lipsesc. Spatele cu decupaj mare, rectangular. Pe membrele goale, față și decolteu se conservă culoarea albă, părul vopsit în acaju, chitonul și peplosul în alb brodat cu benzi negre-cenușii.

Puține reprezentări ale divinității sînt cunoscute pînă în prezent în cetățile grecești din bazinul Mării Negre<sup>16</sup>. O teracota provine din necropola Apolloniei<sup>17</sup>; mai numeroase sînt figurinele descoperite la Odessos<sup>18</sup> și Callatis<sup>19</sup>, unde s-a găsit de altfel partea inferioară a unei teracote<sup>20</sup> care prezintă cea mai apropiată asemănare cu piesa descrisă.

*Statuetă*, inv. 31804, I. 0,122 m, lat. 0,065 m; capul rupt în regiunea gîtului, restaurat; pastă fină, cărămizie. Redă pe Eros copil, nud, în picioare. Mîinile lăsate pe lîngă corp susțin faldurile hlamidei. Are capul înclinat spre dreapta, trăsături infantile, părul buclat. La spate, decupaj rectangular. Are corpul vopsit în roz, părul roșcat, hlamida albă, mărginită de benzi negre-cenușii (Pl. 3/5).

*Statuetă*, inv. 31807, I. 0,117 m, lat. 0,075 m; capul rupt se află separat, corpul întregit, pastă cărămizie (Pl. 3/4). Corpul zeului Eros obținut cu același tipar ca piesa cu nr. 31804, diferă patrix-ul capului și colorația hlamidei de un bleu-cenușiu.

Sînt cunoscute puține exemplare reprezentînd pe Eros databile în a doua jumătate a secolului IV — începutul secolului III î.e.n., doar la Odessos<sup>21</sup> și Callatis<sup>22</sup>, dar nici unul nu redă pe zeul Eros copil.

*Statuetă fragmentară*, inv. 31801, I. păstrată 0,195 m, lat. 0,09 m, gros. 0,145 m; pastă roșie cu ingrediente. Statuetă de mari dimensiuni din care s-au putut reconstitui doar partea inferioară a corpului. Este redată Afrodita, așezată pe un tron, din care este vizibilă doar baza de

<sup>16</sup> T. Nelcinova, G. Tonceva, *op. cit.*, p. 10.

<sup>17</sup> *Ibidem*, p. 40, nr. 37.

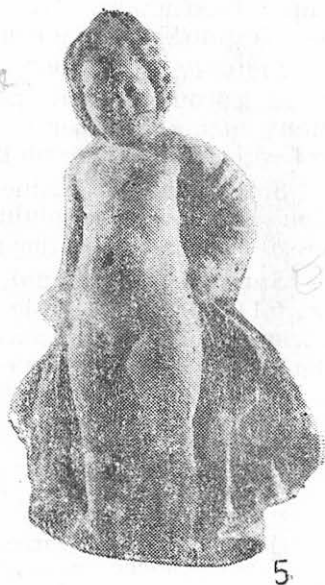
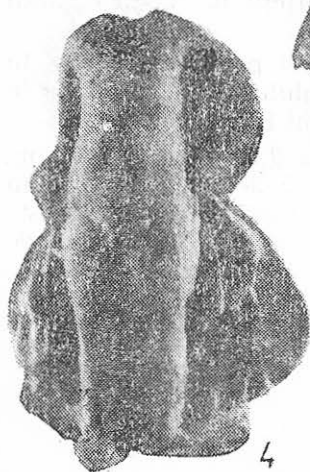
<sup>18</sup> *Ibidem*, p. 45, nr. 45 și p. 67 nr. 85.

<sup>19</sup> V. Canarache, *op. cit.*, nr. 35, 36.

<sup>20</sup> *Ibidem*, nr. 37.

<sup>21</sup> T. Nelcinova, G. Tonceva, *op. cit.*, p. 16, nr. 39.

<sup>22</sup> V. Canarache, *op. cit.*, nr. 45 și 47.





formă ovală (Pl. 4/2). Forma neregulată a piedestalului permite divinității să țină piciorul drept cu genunchiul ușor ridicat, faldurile vestimentului lasă libere doar partea de jos a picioarelor. Statueta a fost acoperită cu glazură maronie peste care s-a întins culoarea albă a chitonului.

Exemplare superbe de statuete ce o reprezintă pe zeiță, în diferite ipostaze, au fost descoperite în toate centrele lumii grecești<sup>23</sup>. Analogii pentru piesa descrisă — Afrodita așezată — găsim la Panticapeea<sup>24</sup> și Mirmeki<sup>25</sup>, datate însă într-o perioadă mai târzie, secolul II î.e.n.

*Cap statueta*, inv. 31815, I. 0,04 m, gros : 0,05 m; pastă roz închis. Apartine lui Dionysos redat cu trăsături puternic conturate, nas ascuțit, buzele strînse. Pe cap poartă o cunună bogată de frunze și fructe. Fața păstrează culoarea albă, buzele carminate, părul și cununa acoperite cu vopsea acaju-maronie (Pl. 4/1).

Aceeași modalitate de redare a capului lui Dionysos o întâlnim la Odessos<sup>26</sup> fără ca piesele să fie similare.

*Două discuri ceramice*, inv. 31811 și 31812, diam. 0,043 m, gros. 0,002 m; pastă fină, roză. Realizate cu același tipar, cele două discuri au imprimate pe suprafața concavă capul Meduzei. Peste decorul în relief a fost aplicat un strat de vopsea albă, peste el, culoare bleu-cenușie (Pl. 4/3 și 4).

Capul Meduzei imprimat pe mici discuri ceramice s-a mai descoperit în morminte din necropola Olbiei<sup>27</sup> și frecvent la Callatis<sup>28</sup>.

\*  
\*   \*  
\*

Construcții funerare compuse din două casete alăturate realizate din lespezi de calcar ce adăpostesc în majoritatea cazurilor scheletele unui bărbat și al unei femei — membrii aceleiași familii — se întâlnesc frecvent în necropolele grecești și elenistice ale orașului Callatis<sup>29</sup> ca și în al altor cetăți vest-pontice<sup>30</sup>. Ca fapt inedit semnalăm prezența cramponelor de fier, utilizate mai apoi la sarcofage, cu scopul de a îmbina mai trainic blochetele la colțuri.

Și în cazul acestei înhumări caseta în care se găsea scheletul de bărbat este săracă în obiecte. Cuțitașul de fier descoperit aici își găsește analogii tot la Callatis, în necropola de sud a cetății<sup>31</sup>. Valoarea excepțională a descoperirii o crează însă prezența în caseta a doua a celor treisprezece statuete de teracota care, prin maniera de realizare

<sup>23</sup> Vezi, R. A. Higgins, *op. cit.*, p. 19, pl. B și pl. 14.

<sup>24</sup> P. F. Silantieva, *op. cit.*, p. 26, pl. 25, 1.

<sup>25</sup> B. I. Pruglo, *Arheologhia SSSR*, 1—11, 1970, p. 95, pl. 43.

<sup>26</sup> T. Nelcinova, G. Tonceva, *op. cit.*, p. 10, nr. 36.

<sup>27</sup> E. I. Levi, *Arheologhia SSSR*, 1—11, 1970, p. 37, pl. 23, 3.

<sup>28</sup> Vezi, C. Preda, *Dacia*, N.S., V, 1961, p. 285, fig. 9 și El. Zavatin Coman, „*Dacia*”, XVI, 1972, p. 275, fig. 2.

<sup>29</sup> C. Preda, *SCIV*, 1, 1966, p. 137—138; El. Bârlădeanu Zavatin, *op. cit.*, p. 218—220.

<sup>30</sup> P. Alexandrescu, *Histria*, II, p. 123; și V. Barbu, *StCl*, III, p. 205.

<sup>31</sup> C. Preda, El. Bârlădeanu, *op. cit.*, p. 104.



1



2



3



4

Planșa 4

artistică și conservarea aproape perfectă a culorilor, se plasează printre cele mai reușite exemplare cunoscute pînă la ora actuală în lume. Apariția lor într-un mediu arheologic închis, însoțite de obiecte ceramice care permit o încadrare strict cronologică, va permite pe viitor o reconsiderare a numeroaselor descoperiri de acest gen la Callatis. Pentru a veni în întîmpinarea acestei posibile reconsiderări, problema deosebit de importantă în cunoașterea legăturilor comerciale și influențelor culturale primite de cetate în cea de-a doua jumătate a secolului IV și începutul secolului III î.e.n., a rolului pe care l-a avut în confecționarea și răspîndirea acestor produse atît de caracteristice lumii grecești, este necesară precizarea cîtorva elemente de tehnică și realizare artistică.

Pasta din care au fost confecționate statuetele în studiu diferă mult de argila întrebuițată în mod obișnuit pentru realizările artizanilor locali<sup>32</sup>; este mai fină, ingredientele utilizate se includ perfect pastei, nuanțele abținute prin ardere sînt deschise — între galben-cenușiu și roz închis.

Pentru confecționarea lor meșterii coroplaști au recurs la metoda cea mai uzuală, a tiparelor, generalizată încă din secolul VII î.e.n.<sup>33</sup>. După un arhetip numit „patrix“ se modela un număr oarecare de statuete, metodă confirmată pe deplin de însași grupul figurinelor de la Mangalia din care trei sînt dublete: reprezentarea unei tinere fete (pl. 2/4 și 6), Nike în chiton scurt (pl. 3/1 și 2), Eros — copil (pl. 3/4 și 5). În afara a două statuete (inv. 31808 și inv. 31809) la care partea dorsală s-a lucrat de asemenea în tipar, pentru celelalte teracote a fost suficient un singur arhetip pentru partea frontală. Spatele s-a modelat manual, metodă indicată avîndu-se în vedere practicarea unor mari decupaje de evaporare care au redus mult din suprafața spatelui. În cazul figurinelor ce-l reprezintă pe Eros s-a renunțat la modelajul dorsal, decupajul practicîndu-se direct în interiorul pastei părții frontale. După scoaterea corpului din tipar și o prealabilă semiuscare s-a intervenit pentru îndepărtarea pămîntului de prisos și accentuarea, rotunjirea pliurilor, care formează baza. Capetele figurinelor au fost presate în tipare separate și după ce umiditatea excesivă a dispărut s-au făcut, eventuale, retușări a trăsăturilor și coafurilor apoi s-au atașat manual. La teracotele cărora arhetipul impunea această operație — cum este cazul divinităților Nike — se adăugau brațele, picioarele, aripile, poate și alte atribute care în cazul nostru nu s-au păstrat.

Lotul statuetelor descoperite la Callatis se remarcă printr-o bună conservare a culorilor naturale. Dintre aceste exemplare, doar una singură are o decorație monocromă. Suprafața piesei reprezentînd pe Afrodita a fost acoperită cu o glazură<sup>34</sup> care, prin ardere oxidantă, a

<sup>32</sup> Teracote mai puțin realizate din punct de vedere artistic pe care sigur le putem include în această categorie sînt lucrate dintr-o pastă cu mult nisip în compoziție, mai aspră, de culoare roșie-cărămizie.

<sup>33</sup> Pentru detalii tehnice de realizare vezi, R. A. Higgins, *Greek Terracottas*, Londra, 1967, p. 1—4; Troy, *op. cit.*, p. 16—18 și alții.

<sup>34</sup> Glazura s-a obținut dintr-un amestec de argilă diluată, bogată în fier și concentrată prin adăugirea unei culori roșii, probabil ocră.

devenit brun-maronie, lucioasă. Peste aceasta, se pare, faldurile vestimentului au fost pictate cu alb.

Restul figurinelor au fost decorate prin metoda clasică. Întreaga piesă se acoperea cu un slip de culoare albă<sup>35</sup> care, odată uscat, permitea introducerea teracotei din nou în cuptor. Urma apoi pictarea cu culori tempera<sup>36</sup> peste fondul alb.

Studiul teracotelor depuse în mormânt evidențiază reprezentarea aproape proporțională a două din categoriile de statuete realizate cu predilecție de meșterii coroplasti ai secolului IV î.e.n. — personaje feminine și divinități.

Primul grup format din șase exemplare (pl. 2) se caracterizează prin unitatea de subiect. Toate redau femei tinere, grațioase, înfășurate și drapate bogat în chiton și hymation, care pun în evidență sinuozițiile corpului și eleganța naturală a atitudinii. Surprinse în poziția de repaos, au capul ușor înclinat spre umăr și în față. Privite din profil își păstrează perfect simetria, iar proporțiile lor sînt armonioase, clasice. Sînt realizate după stilul praxitelian<sup>37</sup>, neschimbat încă de gustul elenistic, fapt întărit și de armonia trăsăturilor feței cu ochii mici și de coafurile cnidiene<sup>38</sup>. Aceste caracteristici, ca și modul de redare a faldurilor fine, tăiate la suprafață, ne permit încadrarea lor în stilul delicat al tanagralelor<sup>39</sup>.

În ceea ce privește vestimentația, costumele sînt canonice, compuse dintr-un chiton lung și bogat, peste care cade hymationul ce ajunge pînă aproape de genunchi. Deși costumul nu e variat, reflectă totuși schimbările modei mai ales prin maniera specifică în care este tratat decolteul. Hymationul poate fi înfășurat strîns pe lingă gît și pe bust accentuîndu-l (pl. 2/3), întîlnim și decolteul realizat prin întinderea hymationului cu mîna formînd un pliseu sau guler lăsat (pl. 2/2), decolteurile largi care lasă un umăr gol (pl. 2/4 și 6). Drapajul este fluid, elegant, țesăturile se mulează, dînd senzația de transparență mai ales în regiunea brațelor. Benzile de culoare neagră și albastră-cenușie cu care s-a intervenit peste fondul propriu-zis al vestimentelor joacă rolul diversificării modelelor.

În grupa statuetelor-divinități, compusă din șapte exemplare, sînt redați Eros, Nike, Afrodita și Dionysos, identificați după atributele lor.

<sup>35</sup> Baia de fond se realiza din pigmenți naturali de cretă sau ghips la care se adăuga albuș de ou.

<sup>36</sup> La statuetele în discuție s-au întrebuințat: culoarea roșie pe bază de ocră care a servit la accentuarea buzelor, cinabru — sulfură naturală de mercur — la pictarea chitonului divinității Nike, roz obținut din amestecul ocrului roșu cu alb pentru redarea coloritului pielii, galben din ocră galben pentru sugerarea bijuteriilor, bleu din oxid de cobalt și negru, din mangan, pentru pictarea vestimentelor.

<sup>37</sup> Troy, *op. cit.*, p. 30.

<sup>38</sup> Coafura de tip cnidian este coafura cea mai populară a femeii din Grecia sec. IV î.e.n. Ea pretinde părul ondulat, despărțit prin cărare în creștetul capului, susținut de o panglică sau bandă dublă și adunat la spate într-un coc lăsat liber.

<sup>39</sup> R. A. Higgins, *op. cit.*, p. 24.

Arhetipul pentru Eros-copil, nud, cu hlamida lăsată la spate, care redă atât de bine anatomia băieților mici, poate fi oricând o statueta de copil convertită în zeu ca și fragmentul atribuit de noi Afroditei (pl. 4/2), al unui personaj feminin. Mai bine conturate sînt atributele zeiței victoriei evidențiate la cele trei exemplare prin poziția avîntată a corpului și existența fantelor pentru prinderea aripilor. În special, Nike în chiton lung (pl. 3/3) este reprezentarea clasică a acestei divinități<sup>40</sup>, celelalte două piese investmîtate în chiton scurt și peplos strîns între sîni (pl. 3/1 și 2) prezentate într-o costumație atât de îndrăzneată, umanizantă, pot fi considerate printre cele mai inedite și superbe transpuneri ale zeiței.

Am enumerat anterior procedeele tehnice utilizate la confecționarea acestor teracote cît și modalitățile de realizare artistică pentru a evidenția unele trăsături caracteristice capabile să ne permită o mai bună încadrare cronologică și de proveniență.

Astfel, unele detalii specifice — folosirea unui singur patrix pentru partea frontală și modelarea neglijentă a spatelui sau utilizarea a două tipare și îmbinarea pe linia de-a lungul brațelor, rotunjimea capului obținut într-un singur tipar sînt procedee tehnice timpurii, ca dealtfel și întrebuițarea culorii roz deschis în pictarea pielii<sup>41</sup>. Aspectul general estetic confirmă încadrarea cronologică impusă de restul inventarului ceramic — a doua jumătate a secolului IV — începutul celui de-al III-lea secol î.e.n. Totuși, la o cercetare mai minuțioasă, grupul de teracote ne relevă unele diferențe de datare a unor exemplare cum ar fi reprezentarea Afroditei cu glazură de culoare închisă, figurine a căror fabricație nu depășește limita secolului IV<sup>42</sup>, în timp cedeolteul „en cœur” și faldurile fine, transparente în regiunea brațelor observate în vestimentația a două statuete (inv. 31808 și 31809) indică că aceste piese pot aparține și începutului secolului III î.e.n.<sup>43</sup>

Se impune ca imperios necesară cunoașterea exactă a compoziției pastei pentru a se putea indica cu exactitate zona sau atelierul de proveniență. Dar și în lipsa acestor analize transpar cîteva indicii. Un criteriu relevant în acest sens este, credem, lipsa postamentului sau bazei, remarcată și la alte teracote descoperite la Callatis<sup>44</sup>, care sînt evident, importuri. Ele au fost create sub influența stilului statuar și indică o proveniență atică<sup>45</sup>. R. A. Higgins prezintă ca tipică ateliereilor din Tanagra o figurină reprezentînd o fată tînără<sup>46</sup>, al cărei vestmînt are pictat în partea de jos a chitonului trei falduri cu o altă culoare, fenomen observat și la piesa cu inv. 31809, căreia îi putem atribui

<sup>40</sup> *Ibidem*, p. 26, pl. 15.

<sup>41</sup> Troy, *op. cit.*, p. 17—18.

<sup>42</sup> R. A. Higgins, *op. cit.*, p. 26.

<sup>43</sup> Troy, *op. cit.*, p. 23.

<sup>44</sup> Vezi R. Vulpe, *op. cit.*, p. 333, pl. 1 și 2; V. Canarache, *op. cit.*, nr. 33, 37, 177, 184, 197.

<sup>45</sup> R. A. Higgins, *op. cit.*, p. 25.

<sup>46</sup> *Ibidem*, p. 24, pl. C.

aceeași proveniență, considerăm că acest artificiu de pictură poate fi un semn distinctiv de atelier.

Primul atelier din Grecia care va confecționa statuete cu mâinile și picioarele lucrute separat este Corintul. La aceste produse corpul era redat însă mai static, mai solid, de aceea nu este exclus ca arhetipurile divinităților Nike să fi fost realizate în alt centru mare de producție, cum ar fi Atena. La Myrina, într-o perioadă mai târzie, cea a secolelor II—I î.e.n. întâlnim același mod de prezentare a zeiței Victoriei<sup>47</sup>, ceea ce indică o lungă folosire a arhetipurilor, fenomen de altfel caracteristic pentru arta coroplastă în întreaga perioadă elenistică.

În concluzie, putem plasa statuetele în discuție printre primele produse coroplaste care pătrund la Callatis în a doua jumătate a secolului IV î.e.n., în acest sens pledînd și conservarea aproape perfectă a culorilor, într-o perioadă cînd aceste rețete secrete de atelier încă nu putuseră să fie însușite de meșterii autohtoni.

Descoperirea de excepție a acestui grup de teracote la Callatis, avantajată și de cunoașterea sigură a mediului arheologic poate constitui, după cum aminteam, un adevărat punct de referință pentru o reevaluare a artei coroplaste locale.

#### TERRA-COTTA STATUETTES FROM A FUNERARY COMPLEX DISCOVERED IN CALLATIS

EL. BĂRLĂDEANU ZAVATIN

##### *Abstract*

A funerary complex discovered in Callatis in 1981 contained, among other inventory objects, 13 terra-cotta statuettes, remarkable due to their artistic execution and to the almost perfect conservation of the natural colours. From the lot, 6 figurines are representing young girls, the rest divinities: Eros, Nike, Aphrodite, Dionysos. The technical execution features and the accurate artistic output are indications that they are early imports of Attic origin, dated in the second half of the 4<sup>th</sup> — beginning of the 3<sup>rd</sup> century B.C.