

UN MORMINT DE EPOCĂ ELENISTICĂ DESCOPERIT LA FĂGĂRAȘU NOU

(com. Topolog, jud. Tulcea)*

FLORIN TOPOLEANU

Până în prezent satul Făgărașu Nou, situat în sud-vestul județului Tulcea, a fost amintit o singură dată în literatura de specialitate¹ cu ocazia publicării a două basoreliefuri dionisiace din marmură descoperite „într-o surpătură a promontoriului prelungit al cetății romane Beroe în partea de E a satului”². Dar cum între cetatea Beroe (Piatra Frecăței) și Făgărașu Nou sînt aproximativ 12 km în linie dreaptă, iar piesele sus amintite au ajuns în colecțiile muzeului din Galați transmise din mână în mână³, credem că despre localizarea sigură a descoperirii se mai poate discuta.

Începînd cu anul 1981, cercetările de suprafață, cîteva mici sonaje și informațiile de la localnici, au dus la identificarea în zonă a unor urme de locuire continuă încă din epoca bronzului⁴.

Mai bine reprezentată este epoca romană căreia îi aparțin așezarea rurală și necropola tumulară aflate la cca. 3 km NV, ca și monedele din argint și din bronz și segmentele unui apeduct găsite întîmplător chiar în vatra satului⁵.

*

În rîndurile ce urmează ne vom opri asupra unei descoperiri făcute la marginea de SV a localității. Este vorba de un mormînt de

* Într-o primă formă, informațiile din acest articol au fost prezentate la Sesiunea Pontica, 21—23 nov. 1983.

¹ I. T. Dragomir, SCIV, 2, XIII, 1962, p. 421—429.

² *Ibidem*, p. 421.

³ Informație I. T. Dragomir.

⁴ De la ceramică de tip Coslogeni pînă la pipe turcești din sec. XIX.

⁵ Vestigiile de epocă romană descoperite la Făgărașu Nou vor face obiectul unui studiu separat.

inhumație, dat la iveală de torențele pluviale. Mormîntul a fost săpat într-un pămînt galben-lutos, fără nici un fel de amenajare. Scheletul, păstrat parțial, era orientat NS⁶.

Inventarul mormîntului :

1. *Amforetă-unguentarium*. M.D.D.T1⁷ ; inv. 27709 ; Pl. I/5 ; II/2.

Găsită fragmentar în stînga craniului. Lipsește buza și o toartă.

Restaurată parțial.

Dimensiuni : Ip—15 cm ; Dm—5,8 cm ; Db—1,7 cm.

Vasul a fost modelat neîngrijit, cu suprafața denivelată, dintr-o pastă de culoare cărămizie-deschisă, sfărîmicioasă, cu pietricele în compoziție.

2. *Bol*. M.D.D.T1 ; inv. 27710 ; Pl. I/6 ; II/1. Găsit spart în stînga craniului. Restaurat.

Dimensiuni : I—7 cm ; Dg—14 cm ; Db—2,8 cm.

Modelat îngrijit, dintr-o pastă bine aleasă de culoare gălbuie, cu angobă cafenie închisă mai omogenă la interior. Buza este dreaptă, rotunjită, baza circulară, ușor concavă. Jumătatea inferioară a vasului este decorată cu o canelură continuă incizată în spirală. Bolul are șase orificii pentru reparație dispuse două cîte două sub buză și spre bază.

3. *Vas bitronconic*. M.D.D.T1 ; inv. 27712 ; Pl. I/7 ; II/3. Descoperit fragmentar în stînga craniului. Lipsește buza și toarta. Restaurat parțial.

Dimensiuni : Ip—11,3 cm ; Dm—11,5 cm ; Dg—6,5 cm ; Db—7,5 cm.

Vasul este modelat cu mîna dintr-o argilă de calitate inferioară cu pietricele și mica în compoziție, culoare cenușie, cu angobă maron-deschisă, lustruită spre exterior. La 1 cm de diametrul maxim se păstrează baza unei apucători.

4. *Cuțit și teacă din fier*. M.D.D.T1 ; inv. 29857 ; Pl. I/4 ; II/7.

Găsite fragmentar lingă cotul stîng, puternic oxidate. Restaurate și conservate.

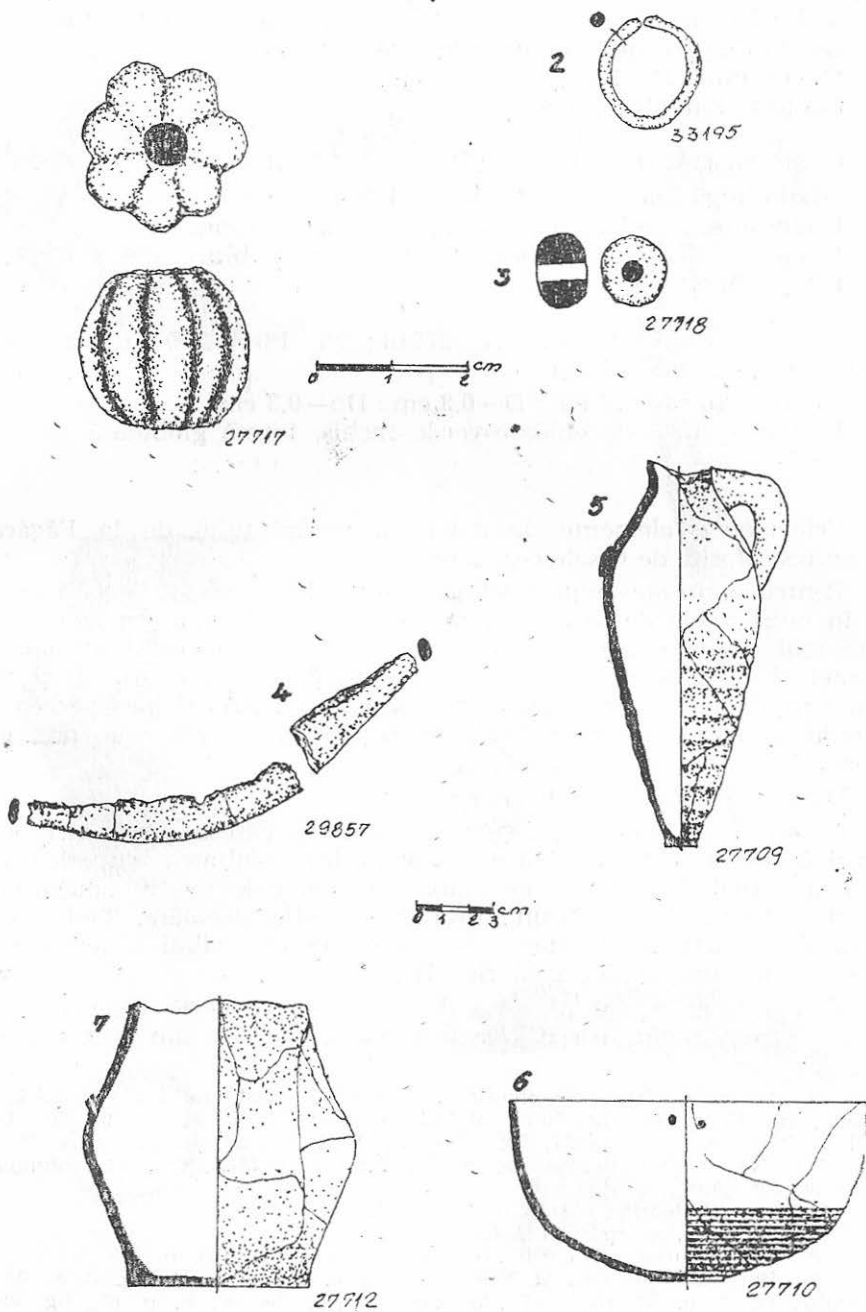
Dimensiuni lamă : L—10,3 cm ; La—2 cm ; G—0,4 cm.

Dimensiuni teacă : L—5,5 cm ; La—2,3 cm ; G—0,8 cm.

Lama este curbă, cu ascuțișul spre interior. Teaca este confecționată din tablă de fier.

⁶ Cîteva mici sondaje de control practicate în jur nu au surprins și alte urme arheologice.

⁷ Prescurtări folosite în text : M.D.D.Ti. — Muzeul Deltei Dunării Tulcea ; I — înălțime ; Ip — înălțime păstrată ; Dm — diametrul maxim ; Dg — diametrul gurii ; Db — diametrul bazei ; Dp — diametrul perforării ; L — lungime ; La — lățime ; G — grosime.



Planșa 1

5. *Verigă din bronz*. M.D.D.T1 ; inv. 33195 ; Pl. I/2 ; II/6.

Găsită lângă cotul stîng, ușor oxidată.

Dimensiuni : D—1,5 cm ; G—0,1 cm.

Confecționată din sîrmă.

6. *Mărgică*. M.D.D.T1 ; inv. 27717 ; Pl. I/1 ; II/4.

Găsită lângă șoldul drept, puternic irizată.

Dimensiuni : I—2,2 cm ; Dm—2,4 cm ; Dp—0,7 cm.

Pastă de sticlă de culoare verzuie, formă bitronconică, decorată cu caneluri adînci.

7. *Mărgică*. M.D.D.T1 ; inv. 27718 ; Pl. I/3 ; II/5. Găsită lângă șoldul drept, puternic irizată.

Dimensiuni : I—0,7 cm ; D—0,8 cm ; Dp—0,3 cm.

Pastă de sticlă de culoare-verde închis, formă globulară.

*

Principalele elemente de datare a mormîntului de la Făgărașu Nou au fost oferite de vasele ceramice.

Pentru amforeta-unguentarium, cele mai apropiate analogii se găsesc în necropolele de la Constanța⁸ și Mangalia⁹ unde au fost descoperite mai multe exemplare, aproape identice ca dimensiuni, calitate a pastei și manieră de realizare. Aspectul general comun, ca și prezența amforetelor în inventarul mormintelor sugerează producerea lor în atelierele locale, avînd o destinație legată cu precădere de practicile funerare¹⁰.

Datarea se face în sec. II î.e.n.¹¹

Și pentru bol, cele mai bune analogii se găsesc tot în necropola elenistică de la Tomis¹². Forma semisferică, calitatea superioară a pastei și a realizării sînt asemănătoare cu bolurile de tip „megarian“, decorația clasică fiind înlocuită însă cu inciziile circulare. Ținînd cont tocmai de această simplitate a decorului putem atribui și producerea acestui vas tot unui atelier local. Sec. II î.e.n.

Forma bitronconică al celui de-al treilea vas este frecvent întîlnită în întreg spațiul carpato-danubiano-pontic încă din prima epocă

⁸ M. Bucovală, *Necropole elenistice la Tomis*, Constanța, 1967, M XIX, incineratie, pc. C, p. 41, fig. 30/c ; MXXI, incineratie, pc. k, p. 49, fig. 33/k ; MVIII, incineratie, pc. b, p. 57, fig. 37/b ; MXVIII, incineratie, pc. a, p. 72, fig. 45/a ; MCCCXL, incineratie, pc. e, p. 79, fig. 47/1 ; MCCCCXXVI, inhumatie, pc. c, p. 86, fig. 52/c.

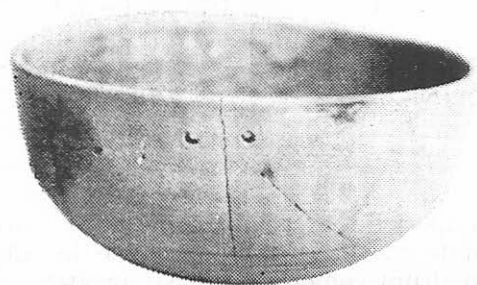
⁹ C. Iconomu, *Pontice*, I, 1963, p. 265, fig. 42.

¹⁰ M. Bucovală, *op. cit.*, p. 123, fig. 90.

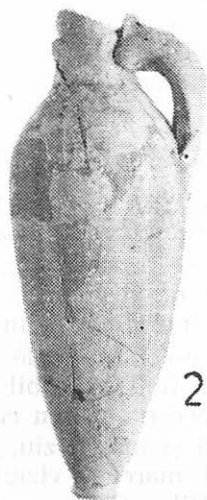
¹¹ A. H. Thompson, *Hesperia*, III, 1934, E, 126, fig. 100, p. 415.

¹² M. Bucovală, *op. cit.*, M XIX, incineratie, pc. e, p. 41, fig. 30/e ; M X, incineratie, pc. f, p. 63, fig. 39/f ; M XIV, incineratie, pc. b, p. 67, fig. 42/b ; M XLIV, inhumatie, pc. g, p. 102, fig. 62/g.

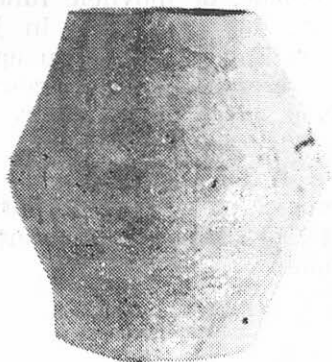
¹³ I. H. Crișan, *Ceramica daco-getică*, Editura științifică, București, 1969, passim.



1



2



3



4



5



6



7



8

Planșa 2

a fierului¹³. Pentru nordul Dobrogei amintim doar cana cu o toartă descoperită în necropola de la Telița datată în sec. III—II î.e.n.¹⁴.

Celelalte obiecte din inventarul mormîntului cercetat pot fi atribuite cu ușurință epocii respective, fiind comune pentru perioade de timp îndelungate.

*
* *

În SV județului Tulcea, descoperirile grecești sînt relativ rare. Mănușile de amfore șampilate, datate în sec. IV—II î.e.n., de la Războieni și Topolog¹⁵ par a jalona un drum comercial, folosit probabil în special de negustorii histrieni, care urmînd valea Casimcei¹⁶ ajungea în zonele roditoare din lunca Dunării.

Descoperirea de la Făgărașu Nou punctează în continuare drumul, aici existînd probabil un ultim popas înaintea trecerii Dunării. Importanța acestui traseu care străbate Dobrogea de la est la vest, va fi confirmată și mai tîrziu, în timpul stăpînirii romane, de movilele funerare care îl marcau, vizibile încă în NV satului, dar grupate și în jurul localităților Cișmeaua Nouă, Simbăta Nouă și Topolog, unde au apărut și alte vestigii¹⁷. În sfîrșit, semnalăm și prezența micilor cursuri de apă, „dereaua Măgurelelor” la Făgărașu Nou, pe malurile cărora sînt așezate localitățile amintite.

Cercetările sistematice ce se impun a fi efectuate în noua stațiune înscrisă pe harta arheologică a Dobrogei, oferă mari posibilități de cunoaștere a unor epoci istorice diferite, ai căror reprezentanți au găsit la Făgărașu Nou condiții prielnice de viață.

UN TOMBEAU DE L'ÉPOQUE HÉLLENISTIQUE DÉCONVERT À FĂGĂRAȘU NOU

FLORIN TOPOLEANU

Résumé

A la suit de quelques recherches de surface dans la zone du village Făgărașu Nou, situé au SV du département Tulcea, on a découvert des traces de vie de plusieurs époques historiques.

¹³ Gavrilă Simion, Peuce, VI, 1977, p. 57, pl. XII/b.

¹⁵ V. H. Bauman, Peuce, IV, 1975, p. 35, nr. 12, pl. IX, fig. 1, la : p. 40 nr. 28, pl. XI, fig. 10.

¹⁶ *Ibidem*, p. 44.

¹⁷ În aceste localități cercetările de suprafață au identificat movile funerare, așezări romane și feudale. De asemenea, în colecțiile școlilor generale sînt păstrate fragmente ceramice și monede romane (sec. II—IV e.n.).

L'étude s'occupe d'un tombeau d'inhumation isolé découvert par hasard dans la côté du SV du village. L'inventaire est composé de trois vases en céramique : une amphorette de petits dimensions, un bol „mégarien“, un vase bitronconique de facture locale ; en ajoute aussi deux perles en pâte de verre, un anneau en bronze et les fragments d'une lame de couteau avec fourreau en fer. On date le tombeau dans le II-e siècle av.n.è. d'après les analogies trouvées pour l'amphorette et le bol dans les necropoles hellenistiques de Constanța et Mangalia.

Illustrations

La planche I. Dessins. 1 Perle ; 2 l'anneau au bronze ; 3 perle ; 4 lame de couteau avec fourreau ; 5 amphorette ; 6 bol ; 7 vase bitronconique.

La planche II. Des photos. 1 bol ; 2 amphorette ; 3 vase bitronconique ; 4—5 perles ; 6 l'anneau eu bronze ; 7 la lame de couteau avec fourreau.