

UN COMPLEX FUNERAR INEDIT DE LA TOMIS

C. CHERA, V. LUNGU

Săpăturile de salvare întreprinse în vara anului 1984, determinate de lucrările edilitare din orașul Constanța, au fost de natură să salveze un mare număr de morminte de epocă romană*. Din totalul acestora

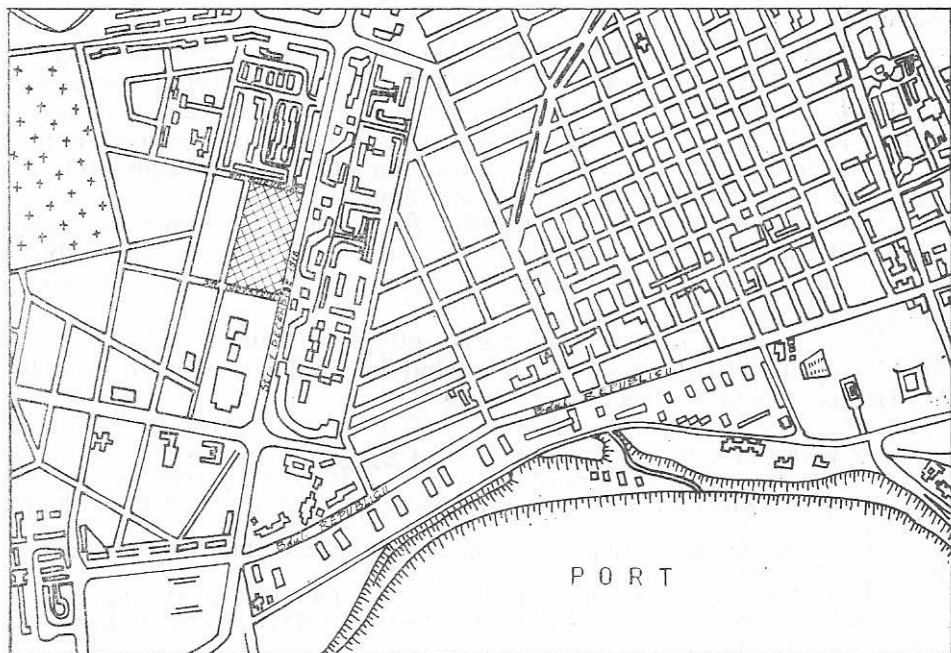


Fig. A (2)

* Săpăturile au fost efectuate la intersecția bd. 1 Decembrie 1918 cu str. București. Celelalte morminte cercetate (cea 4^a), vor fi publicate într-un viitor apropiat.

se distinge însă, prin tehnica și maniera constructivă, complexul funerar cu șase încăperi realizate din lespezi de piatră. Toate au formă paralelipipedică, podeaua fiind constituită din loess bătătorit. Camerele funerare aveau un acoperiș plan, format din cîte o lespede de calcar, aplicată astfel încît să închidă cutia mormîntului.

Menționăm că laturile exterioare, atît cele scurte cît și cele lungi erau constituite din plăci de calcar cu lățime mai mare decît cele care compartimentau complexul funerar. Acestea din urmă constituiau, fiecare în parte, cîte un perete comun pentru două încăperi (fig. 1).

Acest complex funerar reprezintă pînă acum o descoperire singulară, atît pentru Tomis, cît și pentru Dobrogea romană. De altfel, investigațiile întreprinse pînă acum nu ne-au putut evidenția construcții asemănătoare nici în alte părți ale Imperiului. Luate însă separat, fiecare încăpere reprezintă un mormînt, iar asemenea construcții funerare simple ne sînt ample documentate la Tomis¹ pentru perioada romană, cît și la Callatis² pentru perioada romano-bizantină. Mormintele de acest tip au o vădită tradiție elenistică, așa cum o dovedesc cele descoperite la Callatis³, și urcă în timp pînă în epoca romană timpurie. Descoperiri sugestive în acest sens ne relevă necropolele de la Intercisa⁴ și Sagvar⁵ în Pannonia. Mai pot fi evidențiate ca analogii și mormintele în lespezile de piatră de la Caverna⁶ precum și cele din nordul Mării Negre, tip cista, dateate larg în sec. II—IV e.n.⁷

RITUL ȘI RITUALUL FUNERAR. În cele șase camere funerare, poziția scheletelor n-a putut fi constatată, deoarece întregul complex a fost prădat încă din antichitate. Deși au fost găsite 11 cranii — șase în camera 2, cîte unul în camerele 3 și 4, trei în camera 6 — acest număr nu poate reprezenta totalitatea înhumatilor. Cuiile și fragmentele de lemn dovedesc că înmormîntările s-au făcut în sicrie.

INVENTAR. TIPURI DE OBIECTE. Deși puțin numeros, ca urmare a deranjărilor din antichitate, inventarul funerar ne oferă bune repere cronologice. El este în mare parte unitar, încadrîndu-se în general în limitele secolelor II—III e.n.

Vom prezenta materialul funerar, nu pe lăcașuri sepulcrale separat, ci pe categorii de material, încercînd în final o încadrare cronologică cît mai exactă a întregului complex.

¹ V. Barbu, în SCIV, 22, 1971, 1, p. 56, tipul X, fig. 5.

² C. Preda, *Callatis. Necropola romano-bizantină*, Buc., 1980, p. 168, pl. XXXVIII și XXXIX; C. Preda, N. Georgescu, în Pontica, 8, 1975, p. 73, pl. X, M 43.

³ C. Preda, în Dacia, NS, 5, 1961, 6, 291, fig. 13; C. Preda, N. Georgescu, *op. cit.*, p. 65, pl. III.

⁴ E. B. Vago, în Alba Regia, 11, 1971, p. 115, fig. 10 și p. 116, fig. 11.

⁵ A. Sz. Burger, în ActaArch., 18, 1966, 1—4, pl. LXXXIV, 1 și pl. LXXXIII, 1—2, sicrie de piatră.

⁶ M. Mircev, în Izvestiia — Varna, 12, 1961, p. 69, fig. 5; p. 70, fig. 7; p. 71, fig. 9; p. 73, fig. 12 — morminte în plăci săpate în movile și dateate larg în sec. VIII—IX e.n.

⁷ I. Mixeta, în Arheologiceskie pamiatniki Armazishevi po raskopkam, 1937—1946, Tbilissi, 1958, p. 25—150, fig. 73 și 138.

Ceramica. În cadrul acestei categorii numărul cel mai mare de piese îl reprezintă opaițele, în cadrul cărora se disting 2 tipuri. Din primul tip fac parte opaițele cu corpul mic, rotund, ciocul cordiform și toarta inelară. Modul diferit de ornamentare a discului ne determină să distingem următoarele elemente de decor: cocoșul, rozeta și craterul. Cele din prima grupă își găsesc numeroase analogii la exemplare provenite dintr-o serie de necropole din Dobrogea romană, în primul rând Tomis⁸, apoi Callatis⁹ și Tropaeum Traiani¹⁰ (pl. II, 12, 13). Celelalte exemplare, două cu rozetă¹¹, dintre care unul are imprimat pe fund strugurele ca marcă (pl. I, 8; pl. II, 15), precum și cel cu crater¹² pe disc (pl. II, 10) se datează, ca și cele precedente, în a doua jumătate a sec. II e.n. și primele decenii ale celui următor.

Cel de-al doilea tip este reprezentat de două opaițe avînd corpul mare, rotund, ciocul trapezoidal sau prelung și toarta lamelară. Unul are ca decor pe disc o scoică¹³ (pl. I, 7), iar celălalt un amoraș pe delfin, încadrat de o scenă acvatică¹⁴ (pl. I, 6). Datarea în sec. III e.n. a celor două opaițe ni se pare cea mai indicată.

O altă categorie de material funerar o reprezintă cănițele cu o toartă (pl. I, 1; pl. II, 9, 11), avînd corpul globular sau globular teșit și caneluri la bază; buza este rotunjită și ușor trasă în afară, despăr-

⁸ C. Iconomu, *Opaițe greco-romane*, 1967, p. 18, fig. 34, tip XX; *idem*, în Pontica, 14, 1981, p. 271, fig. 2 a—b.

⁹ E. Bărlădeanu-Zavatin, în Pontica, 10, p. 128—129, nr. 1, pl. V, 7 și p. 133—134 — exemplare datate în epoca Antoninilor, respectiv a doua jumătate a sec. II și începutul sec. III e.n.

¹⁰ *Tropaeum Traiani, I, Cetatea*, ed. Academiei, Buc., 1979, p. 184, fig. 153 și 154 — 9.5.

¹¹ C. Iconomu, *Opaițe greco-romane*, 1967, p. 108, fig. 229, nr. 540 și fig. 130 — exemplar identic cu cel din complexul funerar 1; A. Panaitescu, în Pontica, 9, 1976, p. 207—208, fig. 2/1, în M 1, datat în a doua jumătate a sec. II — prima jumătate a sec. III e.n.; D. Ivanyi, *Tipologia și cronologia opaițelor din Pannonia*, Budapesta, 1935, p. 15—16, pl. XXXVI, fig. 7; Al. Suceveanu, în Histria, 6, 1982, p. 105, pl. 10, Therme II. Phase 1C, 98, ultimul sfert al sec. II — prima jumătate a sec. III e.n.

¹² Exemplare identice au fost descoperite în necropolele și așezările din Dobrogea, la Tomis (C. Iconomu, *op. cit.*, p. 19, fig. 35), Callatis (E. Bărlădeanu, *op. cit.*, pl. V, 3), Histria (Al. Suceveanu, în SCIV, 18, 1967, 2, pl. V, 3; M. Coja, în SCIVA, 25, 1974, 1, p. 39, fig. 214; Al. Suceveanu, în Histria, 6, p. 102, pl. 10, Therme II. Phase 1C, 101—102, ultimul sfert al sec. II — prima jumătate a sec. III e.n.), Troesmis (A. Opaît, în Peuce, 8, 1980, p. 213, fig. 37/2), precum și în sudul Dunării, la Odessos (I. Vasilicin, în Izvestiia — Varna, 12, 27, 1976, pl. I, 3).

¹³ Exemplare identice ne sînt documentate la Tomis (cf. C. Iconomu, *op. cit.*, p. 128, fig. 141, nr. 651, sec. II—III e.n.) și Agora Ateniană (cf. J. Perlzweig, *The Athenian Agora*, vol. VII. *Lamps of the Roman Period*, Princetown, New Jersey, 1961, pl. 6, nr. 143, p. 85 — datat în a doua jumătate a sec. II — începutul sec. III e.n.; pl. 47 A, p. 201, A (L 5386) — datat la începutul sec. III e.n.

¹⁴ Tot la Tomis, într-un mormînt în firidă și cameră de acces, s-a găsit un opaiț identic; avînd în vedere că tipul de mormînt amintit apare la Tomis pentru prima dată în sec. III e.n., opaițul se datează în consecință; M. Bernhard, Lampki Starozytnie, Varșovia, 1957, p. 325, pl. LXXXIX, nr. 313, identic cu exemplarul nostru, dar cu ciocul diferit — datat la sf. sec. II e.n.

tită de o nervură de restul corpului. Aceste obiecte sînt foarte răspîndite, atît în necropole cît și în așezări, databile în sec. II—III e.n.; asemenea descoperiri sînt semnalate la Histria¹⁵, Tomis,¹⁶ Tropaeum Traiani¹⁷, Callatis¹⁸, în Dacia Inferior¹⁹, Moesia Inferior²⁰ și Agora Atheniană²¹. Tot din aceeași categorie face parte și exemplarul din camera 2, cu observația că acesta prezintă două tortițe și mici diferențe la buză²² (pl. I, 2).

O ultimă categorie de material ceramic o constituie o strachină, (pl. II, 14) și un bol (pl. II, 16). Străchini identice sau similare cu exemplarul nostru ne sînt semnalate în cetatea și necropola romană histriană²³, în Agora Athenei²⁴ și chiar în mediul sarmatic, firește ca import²⁵. Și pentru bol analogiile cele mai edificatoare le întîlnim tot la Histria, atît în necropola tumulară cît și în cetate²⁶, precum și în Dacia Inferior²⁷. Atît strachina și bolul, ambele descoperite în camera 6, se datează după o parte din analogii și conform contextului funerar în a doua jumătate a sec. II e.n.

Sticla. Deși fragmentar, materialul vitric este reprezentat de două gîturi de unguentarii (pl. III, 18, 19), care pot fi plasate cronologic tot în sec. II—III e.n.

Metale. Din bronz sînt realizate două cheițe²⁸ și un inel cu monură într-o avansată stare de degradare (pl. I, 3, 4; II, 17). Tot aici inclu-

¹⁵ Em. Condurachi și colab., în *Materiale*, 4, 1957, p. 36, fig. 20/2; P. Alexandrescu, în *Histria*, 2, 1966, p. 533, pl. 101, XXV², 4; M. Coja, *op. cit.*, p. 39, fig. 2/3.

¹⁶ M. Bucovață, în *Pontica*, 2, 1969, p. 340, fig. 10; *idem*, în *Pontica*, 3, 1970, p. 199, fig. 9 a—b.

¹⁷ A. Panaitescu, *op. cit.*, p. 208, fig. 5/1.

¹⁸ Birlădeanu, *op. cit.*, pl. IV, 4, 5.

¹⁹ Gh. Popilian, *Necropola daco-romană de la Locusteni*, Craiova, 1980, p. 154, pl. XXXI, M 222; *idem*, *Ceramica romană din Oltenia*, Craiova, 1976, pl. LIV, 600, tipul 2 și pl. LIII — majoritatea dateate în a doua jumătate a sec. II e.n.

²⁰ M. Mincev, P. Gheorghiev, în *Izvestiia* — Varna, 15, 1979, pl. XV, 2.

²¹ H. S. Robinson, *The Athenian Agora*, vol. V, *Pottery of the Roman Period*, Princetown, New Jersey, 1959, J 10, J 11, J 34.

²² Gh. Popilian, *op. cit.*, pl. LVIII, 685, tipul 1, sec. II—III e.n.; Gh. Ștefan, în *SCIV*, 4, 1953, 1—2, p. 265, fig. 24/4, sec. II e.n.; A. Panaitescu, în *Pontica*, 10, 1977, p. 341—342, fig. 6/1, sec. III e.n.

²³ Em. Condurachi și colab., *op. cit.*, p. 29, fig. 12/1, M 6, sec. II e.n.; P. Alexandrescu, *op. cit.*, p. 202, pl. 99, XXXVI, 7 — a doua jumătate a sec. I e.n.; p. 212, pl. 100, XXVII, 12 — sec. II e.n.; Al. Suceveanu, *op. cit.*, p. 99, pl. 5. Therme II. Phase I A, 4 și 5, sec. I e.n.; p. 102, pl. 8, Therme II. Phase I B, 3 — primele trei sferturi ale sec. II e.n.

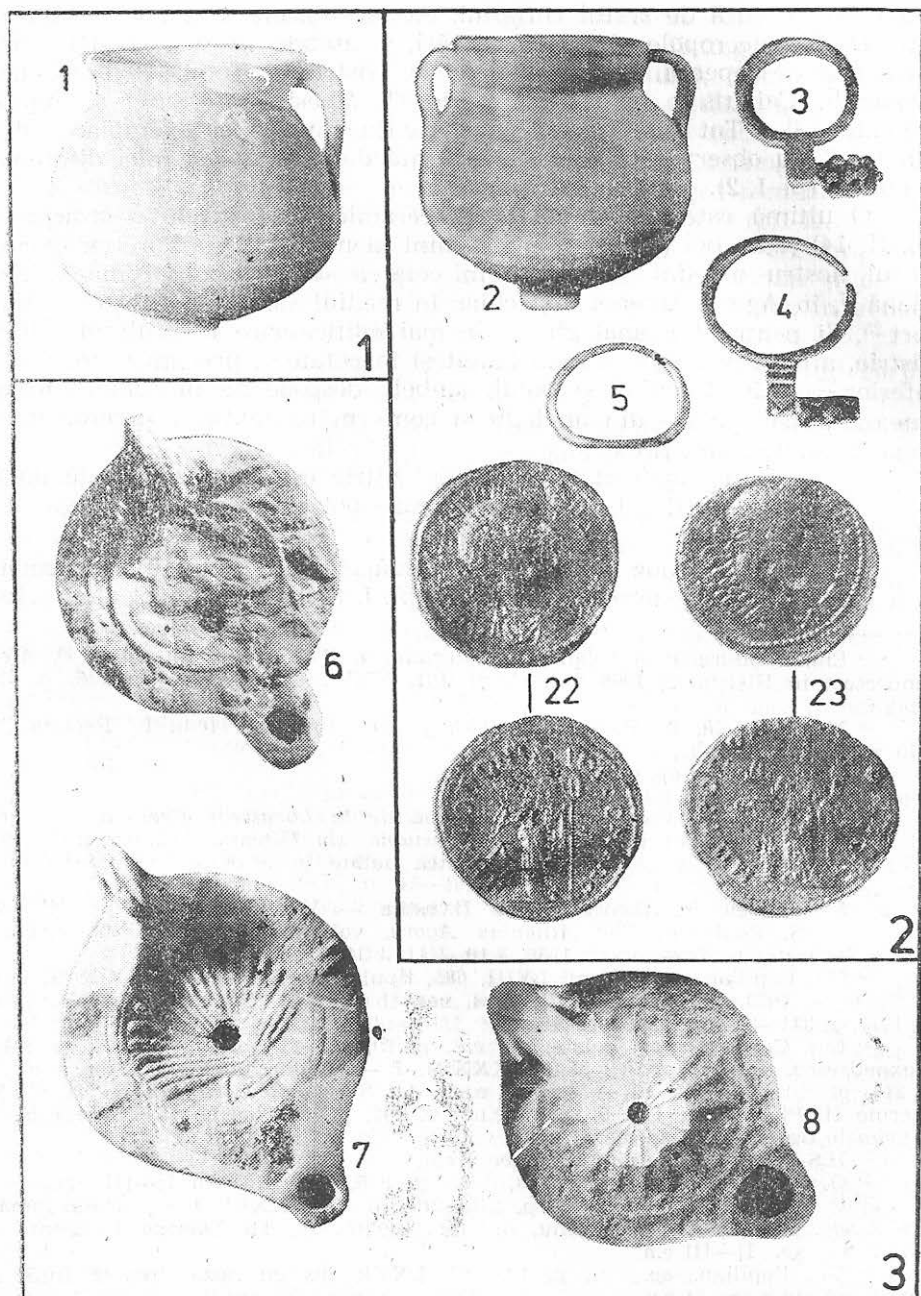
²⁴ H.S. Robinson, *op. cit.*, G 70, sec. I e.n.

²⁵ O. Bounegru, în *Istros*, 2—3, 1983, p. 236, fig. 2/1, sec. II—III e.n.

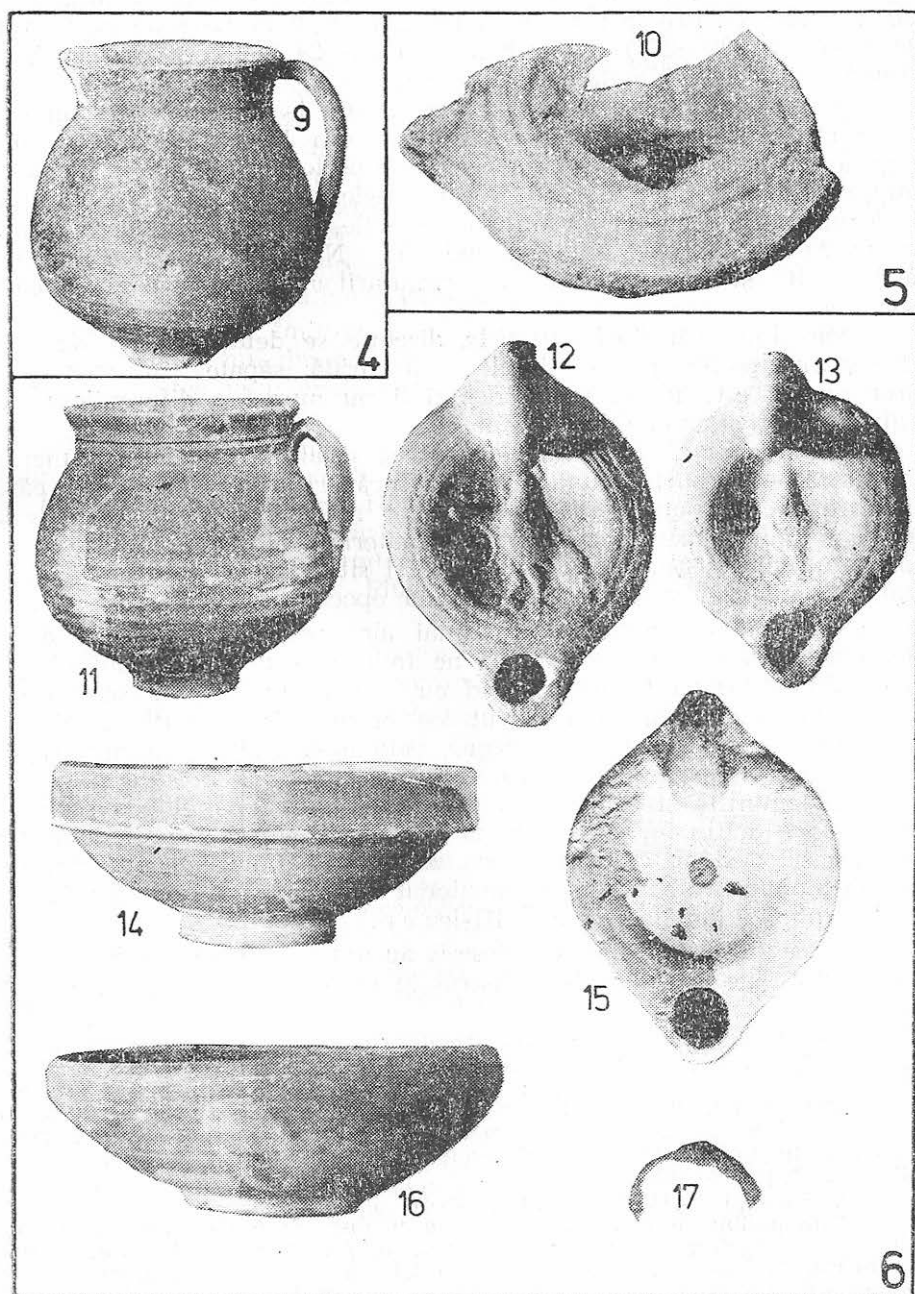
²⁶ P. Alexandrescu, *op. cit.*, p. 218—219, pl. 101, XXVI, 1 — prima jumătate a sec. I e.n.; Al. Suceveanu, *op. cit.*, p. 109, pl. 11, Therme II. Phase I BC, nr. 5 — sec. II—III e.n.

²⁷ Gh. Popilian, *op. cit.*, p. 122, pl. LXVI, 806 cu buza dreaptă însă, a doua jumătate a sec. II e.n.

²⁸ Al. Suceveanu, *op. cit.*, pl. 24, Therme II. Phase I B-C, 40, p. 127, sec. II—III e.n.; pl. 23, Therme I. Phase I C, 9, p. 125, ultimul sfert al sec. II — prima jumătate a sec. III e.n.



Planșa I. Complex funerar I

*Planşa II. Complex funerar II*

dem și un inel din argint suflat cu aur, aplatizat la partea superioară și cu o incizie de jur împrejur (pl. I, 5). Atît inelul de argint, cît și cele 2 cheițe au fost descoperite împreună cu 2 monede de la Alexander Severus (222—235) și Gordian III (238—244)²⁹, ceea ce le asigură o bună datare către jumătatea sec. III e.n.

Cu toate că acestui complex funerar nu i-am găsit corespondențe constructive, totuși la Tomis mormintele din lespezi de calcar cu o singură încăpere nu lipsesc, acoperind o perioadă destul de lungă de timp, din sec. II pînă în sec. IV e.n. Credem că acest complex reprezintă mai mult decît un mormînt de familie, el aparținînd unor familii cu un foarte apropiat grad de rudenie. Numărul mare de schelete găsite, cît și succesiunea înmormîntărilor demonstrează această aserțiune.

Obiectivul arheologic aflat în discuție se detașează net de celelalte morminte din jur — simple și în firidă, săpate în loess — al căror număr este foarte mare, denotînd nu numai o diferențiere de ordin social, ci și una de natură etnică³⁰.

Ținînd cont că la Tomis au apărut și alte construcții funerare din piatră — cavouri cu una sau două încăperi și vestibul³¹ — a căror realizare necesită un efort deosebit și o mare cantitate de material litic³², se pot evidenția posibilitățile materiale ale tomitanilor de a-și ridica durabile lăcașuri sepulcrale, dar și situația economică și prosperitatea metropolei vest-pontice în plină epocă romană.

Analogiile evidențiate, dar mai ales cele două monede de la Alexander Severus și Gordian III ne îndreptătesc să afirmăm că primele înhumări s-au făcut începînd cu a doua jumătate a sec. II e.n. în camera 6, iar ultimele au avut loc în timpul sau puțin după anii de domnie a lui Gordian III. Sigur, cele mai tîrzii înmormîntări din cadrul întregului complex au fost cele din camera 2, în care s-au găsit monedele amintite și cele din camera 3, în care opaițele cu scoica și amorașul pe delfin indică secolul al III-lea, fără însă a oferi delimitări mai precise, deși nu credem că pot depăși jumătatea veacului amintit. Așadar, monumentul funerar a funcționat începînd cu a doua jumătate a sec. II și pînă la jumătatea sec. al III-lea e.n.

La cca 10 m de obiectivul descris au apărut urmele altuia, pe care însă lucrările de excavație l-au distrus în mare parte. Am putut cerceta

²⁹ Pick-Regling, p. 867, nr. 3407, Tomis, Gordian III; Pick-Regling, p. 829, nr. 3242, Tomis, Alex. Severus; identificarea monedelor a fost făcută de A. Vertan.

³⁰ Vezi posibilitatea ca mormintele în firidă și cameră de acces să fie o consecință a penetrației unor grupuri etnice venite din Orient — cf. V. Barbu, în Pontica, 10, 1977, p. 206; E. Bărlădeanu, *op. cit.*, p. 149; V. Lungu, C. Chera în Pontica, 17, p. 126—127.

³¹ V. Barbu, în SCIV, 22, 1971, 1, p. 48—56.

³² Este posibil ca piatra de calcar să fi fost adusă din carierele romane de la Ovidiu, Techirghiol sau Tuzla — vezi A. Rădulescu, în Pontica, 5, 1972, p. 183—184. În lipsa unor date de specialitate, nu ne putem pronunța pentru una sau alta din carierele amintite. La Tomis a fost folosită o gamă variată de piatră calcaroasă pentru diverse construcții.

numai două încăperi. După numărul plăcilor de calcar, întregi sau fragmentare găsite în jur, și acest complex avea mai multe camere funerare (probabil 4). Și aici sînt evidente urmele jefuirii din antichitate, iar din inventarul funerar am reușit să recuperăm o linguriță din os, un cercl de aur și cîte o monedă din fiecare mormînt, cea din camera 1 fiind parțial lizibilă și identificabilă. Numărul scheletelor, răvășite de altfel, se reduce la două.

Pentru lingurița din os (pl. III, 20) analogiile cele mai relevante ni le oferă exemplare similare descoperite în necropolele Tomisului³³, Histriei³⁴ și Callatisului³⁵. De asemenea, în Pannonia, la Majš, a fost găsită o linguriță identică, dar care este ceva mai tîrzie, datată cu monede de la Decius, Gallus și Valerianus³⁶.

Cerclul găsit împreună cu lingurița este confecționat din fir simplu de aur, unul din capete formînd o buclă, iar celălalt capăt este îndoit asemenea unui cîrlig care, trecut prin buclă, închide cerclul. Pe corpul său glisează o sîrmușă bombată la un capăt, pe care se află o mîrgică hexagonală, formînd un pandativ (pl. III, 21). Acest tip este răspîndit în mai toate necropolele romane și romano-bizantine: la Locusteni în Oltenia³⁷, Histria³⁸, Callatis³⁹ și Piatra Frecăței⁴⁰ în Dobrogea, Majš⁴¹ și Sagvar⁴² în Pannonia. Atît cerclul, cît și lingurița se datează către jumătatea sec. II e.n., așa cum o arată cele două monede de la Antoninus Pius, una din ele emisă între anii 145—161 e.n.⁴³.

Analiza inventarelor funerare, precum și identitatea manierei constructive a celor două complexe confirmă contemporaneitatea lor.

Subliniem, în încheiere, că nu ne putem pronunța dacă asemenea monumente funerare erau acoperite de un tumul, deși există o serie de mențiuni ale lui Gr. Tocilescu și P. Polonic, că mormintele în lespezi de piatră ar fi avut deasupra un tumul⁴⁴.

³³ M. Bucovăla, în Pontica, 10, 1977, p. 95, fig. 13.

³⁴ Em. Condurachi și colab., *op. cit.*, fig. 37, M 16, exemplar din bronz, sec. II—III e.n., avînd însă formă de picătură.

³⁵ A. Rădulescu, E. Coman, C. Stavru, în Pontica, 6, 1973, p. 258—259, pl. III a, în sarcofag datat cu monede după 141 e.n.

³⁶ A. Sz. Burger, în *Arch. Art.*, 92, 1972, p. 86, pl. 32, M 40/11.

³⁷ Gh. Popilian, *Necropola daco-romană de la Locusteni*, Craiova, 1939, p. 95, pl. XVII, M 112, sec. II e.n.

³⁸ H. Nubar, în *SCIIV*, 22, 1971, 2, p. 207, fig. 6/12, sec. IV e.n.

³⁹ A. Rădulescu și colab., *op. cit.*, 264, fig. 6/2, în sarcofag datat la jum. sec. II e.n.; C. Preda, *Callatis. Necropola romano-bizantină*, Buc., 1933, p. 151, pl. XVII, M 112, 248, 317, 345—sec. IV e.n.

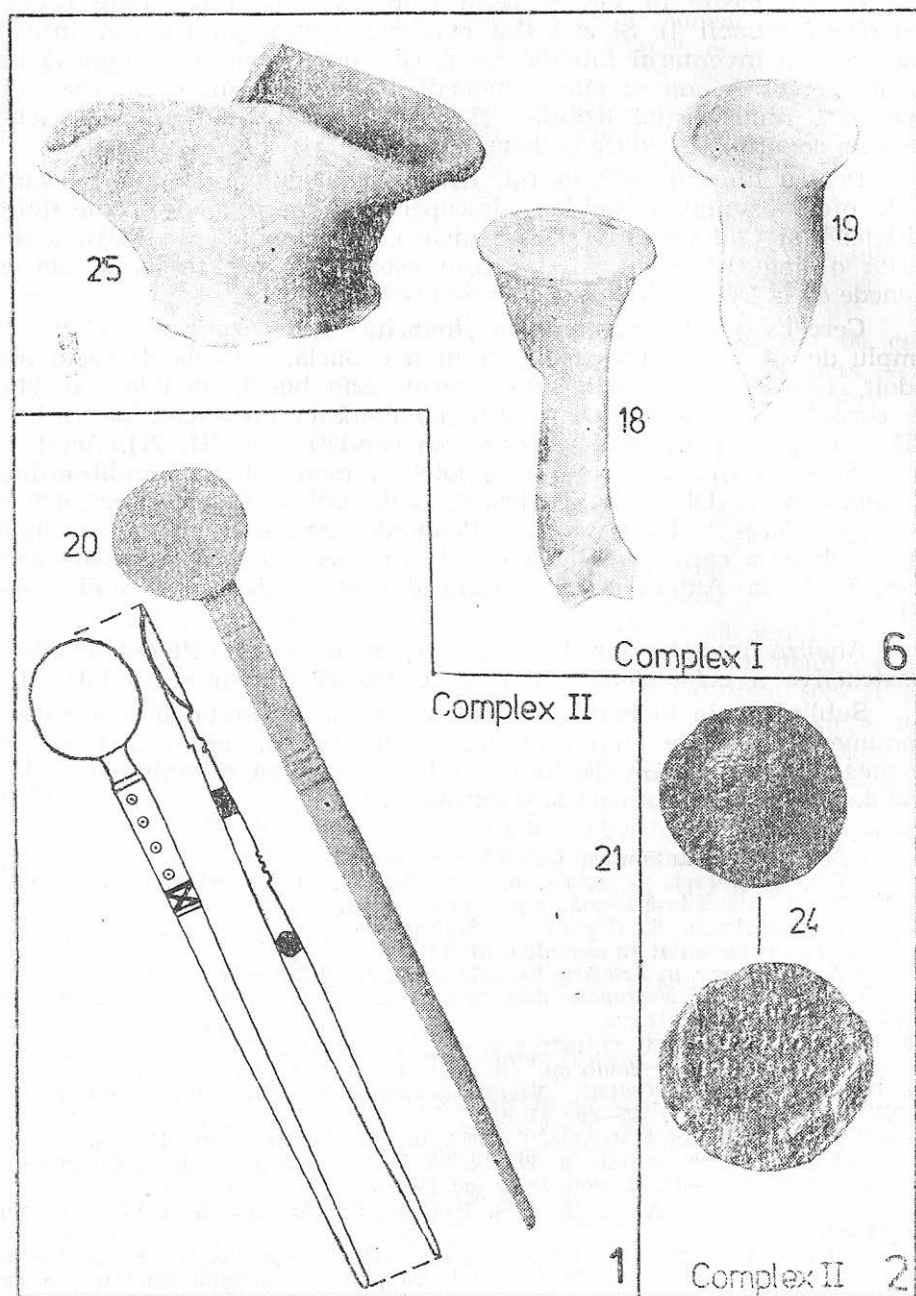
⁴⁰ P. Aurelian, în *Materiale*, 8, 1962, p. 573, fig. 10/3, sec. IV e.n.

⁴¹ A. Sz. Burger, *op. cit.*, p. 80, fig. 26, M 12, cu monedă de la Commodus; p. 83, fig. 29, M 20/12—13, cu monede de sec. IV e.n.

⁴² *Idem*, în *Acta Arch.*, 18, 1—4, 1966, p. 210, fig. 103, M 145/8 și passim, sec. IV e.n.

⁴³ B.M.C., II, p. 285, nr. 1762, Roma, anii 145—161 e.n. Identificare A. Vertan.

⁴⁴ V. Barbu, *op. cit.*, p. 53, cu notele 23 și 24; complexul funerar I a fost cercetat la adîncimea de 1,20 m, fiind orientat SE 120° — NE 300°, iar cel de-al doilea la 1,00 m adîncime, avînd orientarea N—S.



Planşa III. Complex funerar I și II

COMPLEX FUNERAR I

Tipuri de obiecte	Camera funerară	Planşa	Dimensiunile obiectelor	Nr. inv.
Opaie	3	I, 8	L=8,3 cm ; l=6,2 cm ; h=2,5 cm	33329
	6	II, 12	L=7,9 cm ; l=6 cm ; h=3 cm	33326
	6	II, 13	L=7,9 cm ; l=5 cm ; h=2,5 cm	33173
	6	II, 15	L=7,7 cm ; l=5,7 cm ; h=2,5 cm	33335
	3	I, 7	L=12,9 cm ; l=9,1 cm ; h=3,4 cm	33163
	3	I, 6	L=11,7 cm ; l=9,2 cm ; h=3 cm	25569
	5	II, 10	fragmentar	—
Cănițe	1	I, 1	h=7,9 cm ; dm=8,6 cm ; dg=8,6 cm	33214
	4	II, 9	h=9,4 cm ; dm=8,5 cm ; dg=6,7 cm	33218
	2	I, 2	h=9,5 cm ; dm=9,5 cm ; dg=7,4 cm	33208
	6	II, 11	h=9,8 cm ; dm=9,7 cm ; dg=7,8 cm	25570
Strachină	6	II, 14	h=6,4 cm ; dm=16,6 cm ; dg=15,7 cm	33195
Bol	6	II, 16	h=7,4 cm ; dm=13 cm ; dg=11,7 cm	33187
Unguentarii sticlă	6	III, 18	fragmentar	—
	6	III, 19	fragmentar	—
Cheițe	2	I, 3	L=2,8 cm	25567
	2	I, 4	L=2,3 cm	25568
Inele	2	I, 5	L=1,9 cm ; l=1,4 cm	22429
	6	II, 17	fragmentar	—
Monede	2	I, 23	Alex. Severus	54552
	2	I, 22	Gordianus III	54553
	6	—	ilizibilă	—

COMPLEX FUNERAR II (distrus parțial)

Tipuri de obiecte	Camera funerară	Planșa	Dimensiunile obiectelor	Nr. inv.
Linguriță din os	1	III, 20	L=13,3 cm ; d=2,2 cm	25566
Cercel de aur	1	III, 21	L=2,6 cm ; greut.=0,50 g	31899
Monede	1	III, 24	Antoninus Pius	54554
	2	—	Antoninus Pius	54555

EIN NEU AUFGEFUNDENER GRABKOMPLEX VON TOMIS

C. CHERA, V. LUNGU

Zusammenfassung

Die Verfasser behandeln zwei aus Kalksteinplatten gebaute Familiengrabkomplexe, die in einer römischen Nekropole von Tomis bearbeitet wurden. Das reichhaltige Grabinventar und besonders die Münzen beweisen, dass die beiden Grabdenkmäler aus der zweiten Hälfte des 2. Jh. u.Z. und bis zur Mitte des 3. Jh. benützt worden sind.

Da in Tomis auch andere Grabkonstruktionen aus Stein erschienen sind — Grufte mit einem oder zwei Räumen und Vestibül — deren Bau besondere Anstrengung und eine grosse Menge litischen Materials beanspruchten, kann über die materiellen Möglichkeiten der Tomitaner gefolgert werden, sich dauerhafte Grabstätten zu errichten. Ebenfalls widerspiegelt sich darin die blühende Wirtschaftslage und der Wohlstand der west-pontischen Metropole in römischer Epoche.