

UN MORMÎNT ÎN PLĂCI, DE EPOCA ROMANĂ, DESCOPERIT LA TOMIS

VIRGIL LUNGU, C. CHERA

Lucrările de construcții efectuate în anul 1982 pe str. Cuza Vodă ne-au permis executarea unor săpături de salvare, care au scos la iveală mai multe morminte, cel mai important fiind mormîntul în plăci de calcar pe care-l vom prezenta în rîndurile ce urmează (fig. 1).

TIPUL MORMÎNTULUI. Tipologic, acest mormînt face parte din categoria mormintelor din lespezi de calcar, cu o singură încăpere și acoperiș în dublă pantă¹ (fig. 2). Asemenea complexe funerare au mai fost descoperite la Tomis, datîndu-se pa baza inventarului în sec. III—IV e.n.

Această datare este confirmată de întregul inventar găsit în interiorul mormîntului, dar mai ales de numărul mare de monede.

INVENTAR. TIPURI DE OBIECTE. Materialul funerar este bogat și divers, aceasta datorîndu-se celor 35 de înhumați, fiecare dintre defuncți avînd unul sau mai multe obiecte depuse ca ofrandă. Ponderen cea mai mare o deține ceramica, după care urmează monedele, unele însă ilizibile. Obiectele de podoabă sînt și ele numeroase. Cu unele excepții — coșulețe pandantiv din fier, colțul de animal folosit ca amuletă și clopoțelul, care par a indica practici și caracteristici sarmatice² — majoritatea materialului funerar se încadrează orizontului cultural provincial roman.

Ceramica. În privința acestui tip de material se constată o varietate mare de forme: opaițe, cănițe, oale mici, unguentarii și ulcioare.

¹ V. Barbu, SCIV, 22, 1971, 1, p. 58, fig. 7; de altfel, autorul face o tipologie a tuturor complexelor funerare din Tomis (p. 47—68).

² V. Lungu, C. Chera, *Sarmații în Scythia Minor în lumina noulor descoperiri din necropolele Tomisului*, comunicare prezentată la sesiunea științifică de comunicări „Pontica” în 1983, Constanța.

— Opaite. Numărul lor se ridică la 21, majoritatea aparținând tipului cu corpul rotund, mic și ciocul cordiform³, care a avut o largă circulație în Dobrogea romană. Cinci exemplare au discul spart, iar la două dintre ele nu poate fi identificat decorul de pe disc (pl. II, 7, 8, 9, 10, 12, 11, 13). Trei opaite au discul decorat cu un crater (pl. I, 4, 5, 6), găsindu-și analogii perfecte la exemplare provenite din necropolele tomitane⁴, necropola callatiană⁵ și histriană⁶, din așezările de la Histria⁷ și Troesmis⁸, cit și din alte părți ale Imperiului⁹. Alte trei opaite au ca decor pe disc un taur, iar pe bordură se află ca ornament un briu alveolar slab imprimat¹⁰ (pl. I, 1, 2, 3), în timp ce celelalte exemplare au imprimat pe disc un decor greu de definit (rozetă ?) — (pl. II, 14, 15 ; pl. III, 16). Opaite asemănătoare, avind ca decor rozeta, întâlnim la Tropaeum Traiani¹¹, Tomis¹² cit și în Panonia¹³.

Toate opaitele prezentate se datează în general în sec. II — III e.n., dar ținind cont de maniera grosolană în care au fost executate, ele se datează în sec. III e.n. Ultimul exemplar, care face parte din tipul opaitelor cu cioc cordiform și corp rotund, îl reprezintă opaitul avind discul decorat cu un gladiator în poziție de apărare¹⁴ (pl. III, 17).

Un opaite avind forma și ciocul rotunde, iar pe discul în parte spart două scene erotice și bordura decorată cu vrej de viță, ni se dezvăluie prin ștampila incizată pe bază ca fiind produsul oficinei meșteșugarului MAPKOY (pl. III, 19). Opaite provenite din atelierul acestui meșteșugar au mai fost semnalate la Tomis¹⁵. Un astfel de nume ne este documentat și pe o toartă ștampilată, descoperită în așezarea rurală de la Histria¹⁶.

Tipul de opaite cu corpul mare, rotund, cioc trapezoidal, toartă lamelară și canelată, este reprezentat prin două exemplare, unul avind ca decor pe disc o scoică (pl. III, 21), iar celălalt avind bordura decorată cu vrej de frunze și struguri (pl. III, 20). Pentru acesta din urmă ne sînt documentate exemplare identice în necropola Tomisului¹⁷, în

³ C. Iconomu, *Opaite greco-romane*, Buc., 1967, p. 13, tip XX.

⁴ *Ibidem*, p. 19, fig. 35.

⁵ E. Bărlădeanu, *Pontica* 10, 1977, pl. V, 3.

⁶ M. Coja, *SCIVA*, 25, 1, 1974, p. 39, fig. 214.

⁷ Al. Suceveanu, *SCIV*, 13, 2, 1967, pl. V, 3.

⁸ A. Opaite, *Peuce*, 8, 1980, p. 213, fig. 37/2.

⁹ I. Vasilicin, *Izvestiia-Varna*, 12, 27, 1976, pl. I, 3.; M. L. Bernhard, *Lampki starozytne*, Varșovia, 1955, pl. LXXXII, nr. 300.

¹⁰ C. Iconomu, *op. cit.*, p. 120, fig. 124, nr. 441.

¹¹ A. Panaitescu, *Pontica*, 9, 1976, p. 208, fig. 2/1.

¹² C. Iconomu, *op. cit.*, p. 103, nr. 540 ; p. 121, fig. 130.

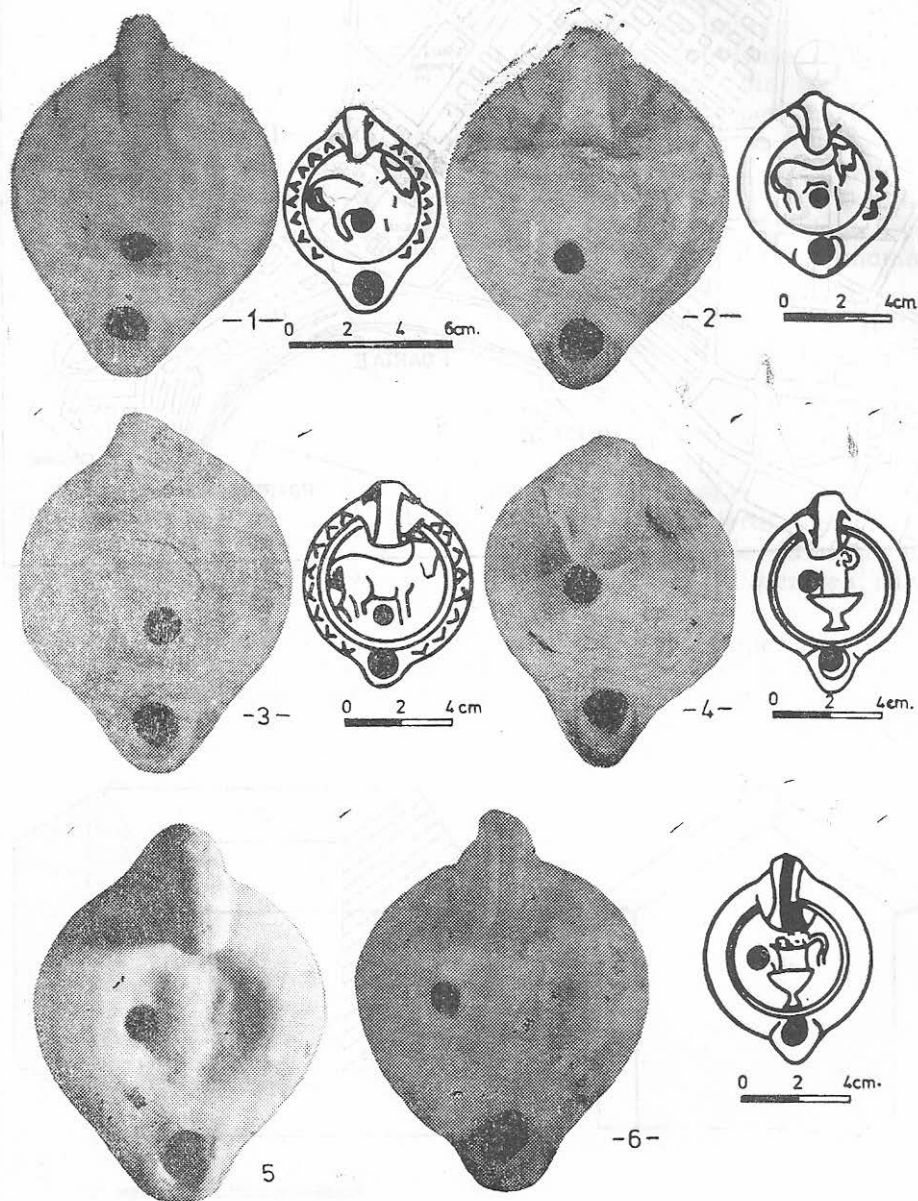
¹³ D. Ivanyi, *Tipologia și cronologia opaitelor din Pannonia*, Budapesta, 1935, p. 15—16, pl. XXXVI, fig. 7.

¹⁴ C. Iconomu, *op. cit.*, p. 105, nr. 522 ; p. 121, fig. 127 ; p. 120, fig. 118, ultimul exemplar cu imaginea a doi gladiatori ; Al. Suceveanu, *op. cit.*, p. 247, fig. 5/1, cu doi gladiatori pe disc.

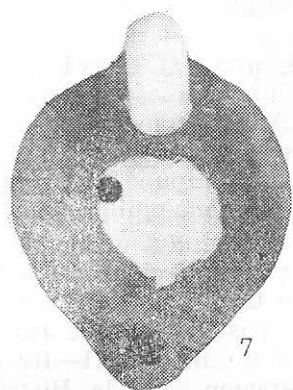
¹⁵ C. Iconomu, *op. cit.*, p. 162, fig. 230, nr. 639.

¹⁶ V. Lungu, O. Bounegru, Al. Avram, *Pontica*, 17, p. 97, fig. 2/19.

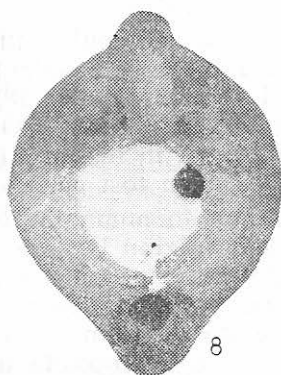
¹⁷ C. Iconomu, *op. cit.*, p. 123, nr. 643, datat în primul sfert al sec. III e.n. ; p. 214, nr. 644, mijlocul sec. III e.n.



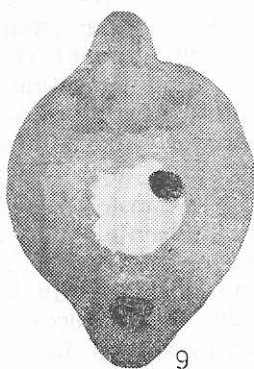
Planşa I



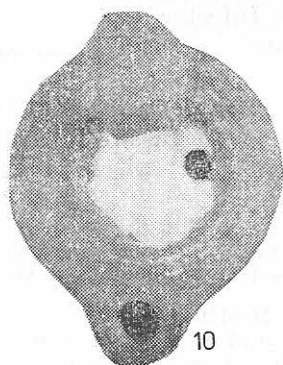
7



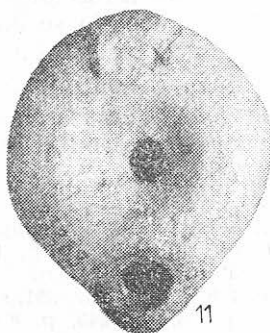
8



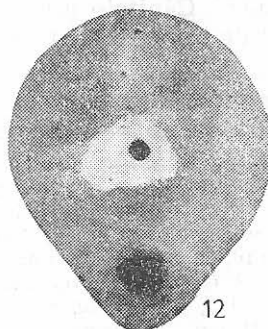
9



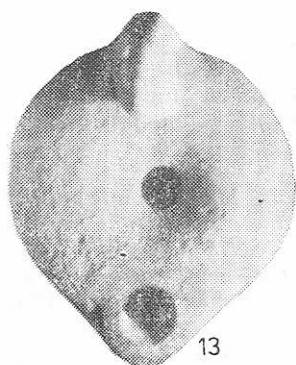
10



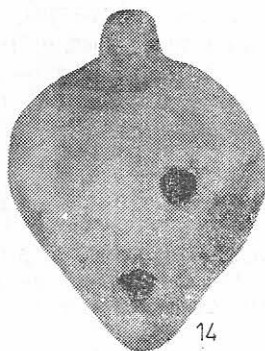
11



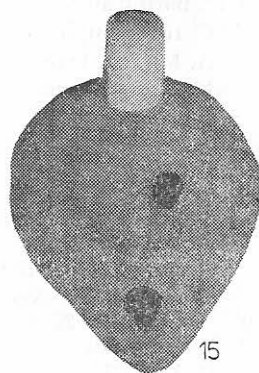
12



13



14



15

Planşa II

cea callatiană¹⁸, precum și în Agora Atheniană¹⁹. Opaitului cu scoica pe disc i se pot stabili analogii sugestive cu un exemplar descoperit într-un mormînt din Tomis²⁰, dar și cu altele, din Agora Atheniană²¹. Ținînd cont de analogiile găsite și de contextul arheologic, aceste două opaite se încadrează cronologic în sec. III e.n.

Un singur exemplar are corpul rotund, mic, cu discul adîncit, ciocul proeminent cu doi butoni în relief; toarta este în formă de rulou, fundul rotund și inelar (pl. III, 18). Analogii foarte apropiate ne oferă opaitele descoperite la Tomis²², Odessos²³, cît și în alte părți ale Imperiului²⁴. Încadrarea sa în sec. al III-lea se impune ca urmare a contextului arheologic în care a fost găsit, cît și a analogiilor enunțate.

— Cănițe. Acestea sînt în număr de 6, distingîndu-se două subtipuri, diferențele dintre ele apărînd la gură și toartă. Trei exemplare au buza înaltă și un brîu proeminent care desparte buza de restul corpului, toarta pornește din buză, lipindu-se pe corp; pastă cărămizie (pl. IV, 25, 26, 27). Și aceste cănițe au o mare circulație în sec. II—III e.n., fiind prezente în mai toate necropolele dobrogene, de la Histria²⁵, Callatis²⁶, Tomis²⁷ și Tropaeum Traiani²⁸. De asemenea sînt de semnalat în Dacia Inferior²⁹, Moesia Superior³⁰ și Inferior³¹, Agora Atheniană³². Cănițele aflate aici în discuție se datează în sec. III e.n. ținînd cont de întregul context în care au fost găsite.

Celelalte cănițe au buza rotunjită și răsfîrîntă în afară, toarta lipindu-se sub buză și pe corpul cu caneluri; pastă cărămizie cu glazură cenușie pe o mare parte a corpului (pl. III, 22; pl. IV, 23, 24).

¹⁸ *Ibidem*, p. 124, fig. 139, nr. 645.

¹⁹ J. Perlzweig, *The Athenian Agora. Lamps of the Roman Period*, VII, Princeton, New Jersey, 1961, pl. 28, nr. 1516, p. 146, prima jumătate a sec. III e.n.; pl. 28, nr. 1544, prima jumătate a sec. III e.n.

²⁰ C. Iconomu, *op. cit.*, p. 128, fig. 141, nr. 651, sec. II—III e.n.

²¹ J. Perlzweig, *op. cit.*, pl. 6, nr. 143, p. 85, datat în a doua jumătate a sec. II e.n. — începutul sec. III e.n.; pl. 47A, p. 201, A (L5386), începutul sec. III e.n. cu bare transversale pe bordură și cioc trapezoidal.

²² C. Iconomu, *op. cit.*, p. 154, fig. 196, nr. 789.

²³ A. Mircev, *Izvestiia-Varna*, 19, 34, 1983, pl. II, 5.

²⁴ M. L. Bernhard, *op. cit.*, pl. XCIII, nr. 331—333, sec. III e.n.

²⁵ Em. Condurachi și colab., *Materiale*, 4, 1957, p. 36, fig. 20/2; P. Alexandrescu, *Histria*, 2, 1968, p. 533, pl. 101, XXV², 4; M. Coja, *op. cit.*, p. 39, fig. 2/3.

²⁶ El. Bîrlădeanu, *op. cit.*, pl. IV, 4—5.

²⁷ M. Bucvală, *Pontica*, 2, 1969, p. 304, fig. 10; *Idem*, *Pontica*, 3, 1970, p. 199, fig. 9/a—b.

²⁸ A. Panaitescu, *Pontica*, 9, 1976, p. 208, fig. 5/1.

²⁹ Gh. Popilian, *Necropola daco-romană de la Locusteni*, Craiova, 1980, p. 154, pl. XXXI, M. 222; *idem*, *Ceramică romană din Oltenia*, Craiova, 1976, p. 105, tip 2 (583—612).

³⁰ D. Vuković-Todorović, *Starinar*, 12, 1961, p. 268—269, fig. 21.

³¹ Al Mincev, P. Gheorghiev, *Izvestiia-Varna*, 15, 1979, pl. XV, 2.

³² H. S. Robinson, *The Athenian Agora*, vol. V, *Pottery of the Roman Period*, Princeton, New Jersey, 1959, J10, J11, J34.

Analogii apropiate întâlnim la Tomis³³, la Piatra Frecăței³⁴ și în Oltenia³⁵.

Tot în categoria cănilor includem și exemplarul cu corpul piriform, buza înaltă și pronunțate caneluri pe tot corpul; pastă cenușie (pl. IV, 28). Forme asemănătoare întâlnim la Tomis³⁶ și în Agora Atenei³⁷. Atât contextul arheologic cât și canelurile pronunțate de pe corp plasează cronologic această cană în sec. III e.n.

— Olițe de uz casnic. Din cele trei exemplare, una are corpul bitronconic, caneluri, buza rotunjită și ușor răsfrântă, prevăzută cu o urechiușă ce pornește de sub buza și se lipește pe umărul vasului; pastă cărămizie (pl. IV, 32). Analogiile cele mai sugestive le întâlnim la Histria³⁸, Tomis³⁹, Oltenia⁴¹. Al doilea tip de oală se prezintă cu corpul sferic, caneluri, gura largă, buza rotunjită ușor în afară, fundul mic și rotund; pastă cărămizie. (pl. IV, 30, 31). Exemplare identice au fost descoperite la Tomis⁴² și în Agora Atheniană⁴³, dateate la jumătatea sec. III e.n.

— Ulcioare. Cele două piese aparțin unor tipuri total diferite ca formă și datare. Primul este ovoidal, cu gîtul scurt, aproape inexistent, gura trilobată, fundul plat și ușor concav, caneluri pe tot corpul, toartă mică. (pl. IV, 33). Bune analogii se pot face cu un exemplar din Tomis⁴⁴ și unul din Agora Atenei⁴⁵. Al doilea ulcior are profil piriform, o singură toartă, fundul inelar, pastă cărămizie, glazură cenușie și caneluri fine pe corp. (pl. IV, 34). Acest tip de ulcior este răspândit în Dobrogea romană, fiindu-ne semnalat la Tomis⁴⁶, Piatra Frecăței⁴⁷ și Histria⁴⁸. Exemplare identice sau asemănătoare ne sînt documentate și la Atena, dateate începînd cu secolele III—IV e.n. și pînă la începutul sec. V e.n. Foarte multe piese ne sînt oferite ca analogii mai cu seamă

³³ A. Rădulescu, M. Davidescu, *Materiale*, 5, 1959, p. 754, fig. 1/2.

³⁴ P. Aurelian, *Materiale*, 8, 1962, p. 569, fig. 6/b.

³⁵ Gh. Popilian, *op. cit.*, pl. LVII, 659.

³⁶ Material inedit, fără caneluri, în depozitul M.I.N.A. Constanța.

³⁷ H. S. Robinson, *op. cit.*, pl. 9, J43 — exemplar datat în sec. II — încep. sec. III e.n.; pl. 21, M80 — datată la sf. sec. II e.n.

³⁸ P. Alexandrescu, *op. cit.*, p. 514, pl. 82, XXVII⁶, 3; S. Dimitriu, Vl. Zira, Em. Condurachi, *Histria*, 1, 1954, p. 460, fig. 394 — exemplar greșit datat în sec. VI e.n.

³⁹ A. Rădulescu, *Pontica*, 8, 1975, pl. IV.

⁴⁰ C. Scorpan, *Pontica*, 8, p. 288, pl. VIII, 2.

⁴¹ Gh. Popilian, *op. cit.*, pl. LVII, 666, tip IV.

⁴² A. Rădulescu, *op. cit.*, p. 338, pl. VI.

⁴³ H. S. Robinson, *op. cit.*, pl. 14, K99, K101.

⁴⁴ A. Rădulescu, *op. cit.*, pl. VIII, 3.

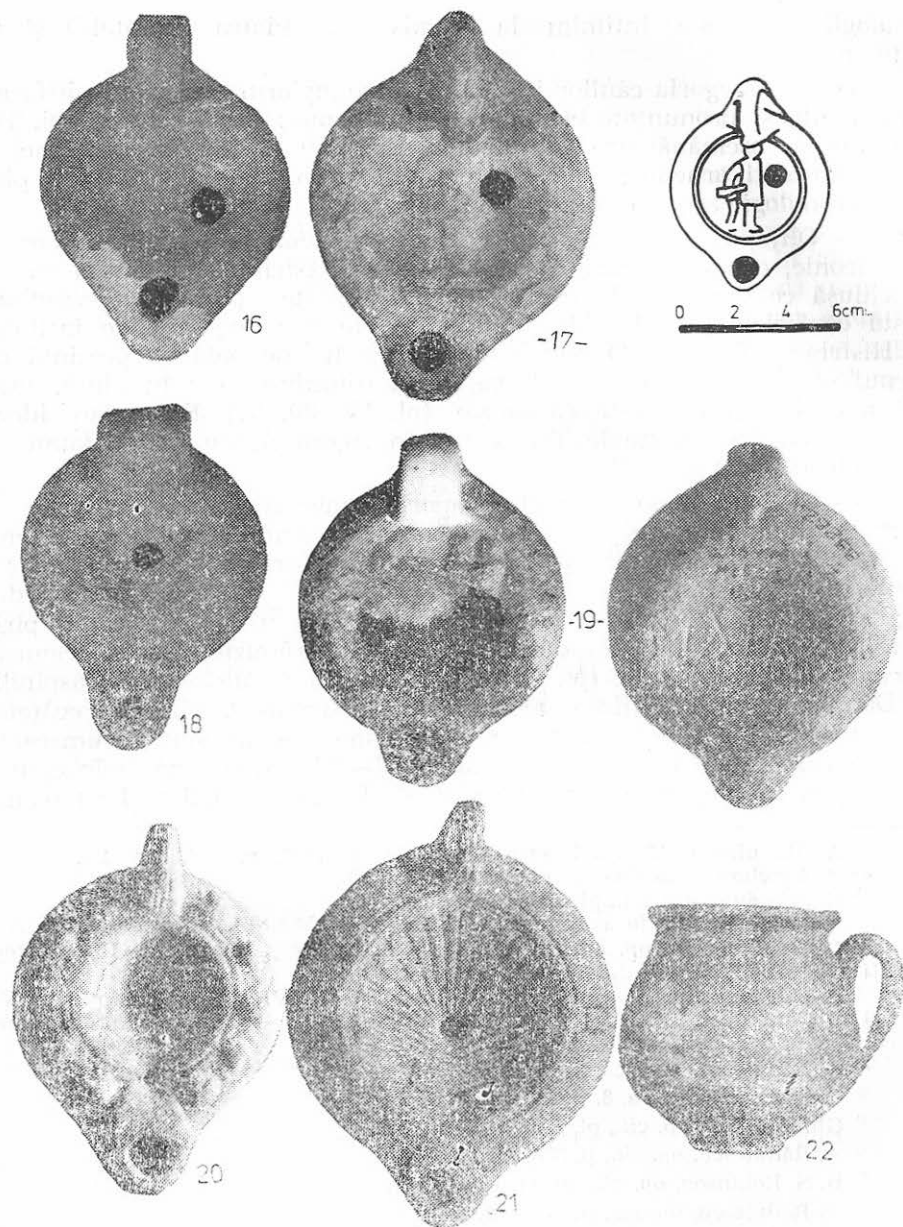
⁴⁵ H. S. Robinson, *op. cit.*, pl. 14, K106 — datat la jum. sec. III e.n.

⁴⁶ C. Scorpan, 9, *Pontica*, 9, 1976, pl. XX, 4—5.

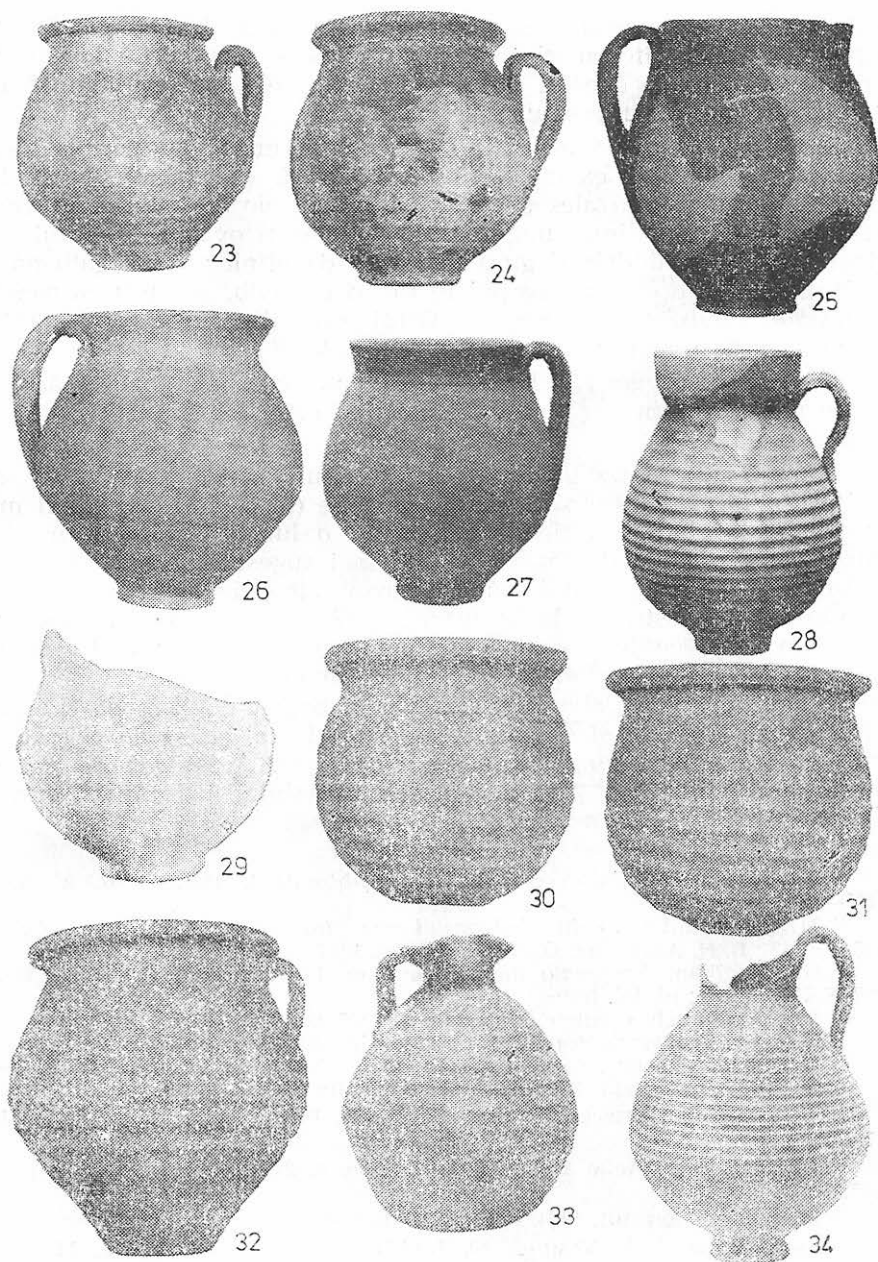
⁴⁷ P. Aurelian, *op. cit.*, p. 570, fig. 13/b.

⁴⁸ S. Dimitriu, Vl. Zira, Em. Condurachi, *op. cit.*, p. 460, fig. 392 — de asemenea greșit datat în sec. VI e.n.

⁴⁹ H. S. Robinson, *op. cit.*, p. 78, L42; p. 109, M268; p. 111, M295.



Planşa III



Planşa IV

de descoperirile din necropola romano-bizantină de la Callatis⁵⁰, multe dintre ele fiind găsite cu monede care indică o circulație a lor în timp începînd cu primele decenii ale sec. IV e.n., cele mai multe însă grupîndu-se către mijlocul acestui veac.

— Unguentarii. Investigațiile întreprinse nu ne-au permis identificarea unor analogii exacte pentru cele două exemplare, dar după formă, caneluri și mai ales context arheologic ele se datează în veacul al III-lea e.n. Unul dintre unguentarii are corpul ovoidal, piciorul scurt și instabil, gîtul cilindric și gura în formă de pilnie; pastă galbenă (pl. V, 35). Cel de-al doilea are corpul în formă de bulb, acoperit cu caneluri pronunțate, fundul plat și concav. Gîtul este cilindric, iar buza rotunjită și răsfîrîntă în afară; pastă cărămidie (pl. V, 36).

Obiecte de podobă. Din această categorie fac parte mărgelile, care se remarcă prin varietatea formelor și culorilor, fiind lucrate din pastă de sticlă.

Mărgelile de formă globulară, cu caneluri pe corp. Acestea sînt de diferite culori: albe, maro, negre, galbene (pl. VI, 51, 52). Tipul menționat este de clară tradiție elenistică, au o lungă viabilitate în timp, pentru epoca romană descoperirile cele mai sugestive fiindu-ne semnate în morminte din nordul Mării Negre⁵¹, cît și în necropolele și așezările din țara noastră de la Locusteni⁵², Histria⁵³, Tropaeum Traiani⁵⁴ și Bucium⁵⁵. Și pentru perioada romano-bizantină aceste mărgelile sînt bine reprezentate prin descoperirile dintr-un mare număr de necropole, cum ar fi cele de la Callatis⁵⁶, Csakvar⁵⁷, Sagvar⁵⁸, Somodor-Pusztas⁵⁹ în Pannonia, Rifnik⁶⁰ și Cernika⁶¹ în Yugoslavia, cît și de cele descoperite în mormintele longobarde din Ungaria⁶². Acest gen de mărgelile îl întîlnim de asemenea și în necropolele aparținînd orizontului cultural Sîntana de Mureș — Cerneahov⁶³.

⁵⁰ C. Preda, *Callatis. Necropola romano-bizantină*, Buc., 1980, p. 25—27, pl. IX—X.

⁵¹ M. I. Viazmitina, *Zalato-balkovskii moghilnik*, Kiev, 1972, p. 67, fig. 31; p. 138, fig. 67; B. N. Arakelian, *Garni*, 2, Erevan, 1957, p. 67.

⁵² Gh. Popilian, *Necropola daco-romană de la Locusteni*, Craiova, 1980, p. 97, pl. XXXI, M223; pl. IX, M62.

⁵³ Em. Condurachi și colab., *Materiale*, 4, 1957, p. 53, fig. 37/1.

⁵⁴ Colectiv, *Tropaeum Traiani*, 1, *Cetatea*, fig. 154, 10.9.

⁵⁵ E. Chirilă și colab., *Castrul roman de la Bucium*, p. 90, pl. XCVII, 1—12.

⁵⁶ C. Preda, *op. cit.*, pl. XXVIII, M317 și passim; M262, M249.

⁵⁷ A. Salamon, L. Barkoczi, *Alba Regia*, 11, 1971, pl. 10, M58; pl. 7, M24; pl. 11, M71.

⁵⁸ A. Sz. Burger, *Acta Arch.*, 18, 1—4, 1966, p. 214, fig. 207, M175/7; p. 197, fig. 85, M131.

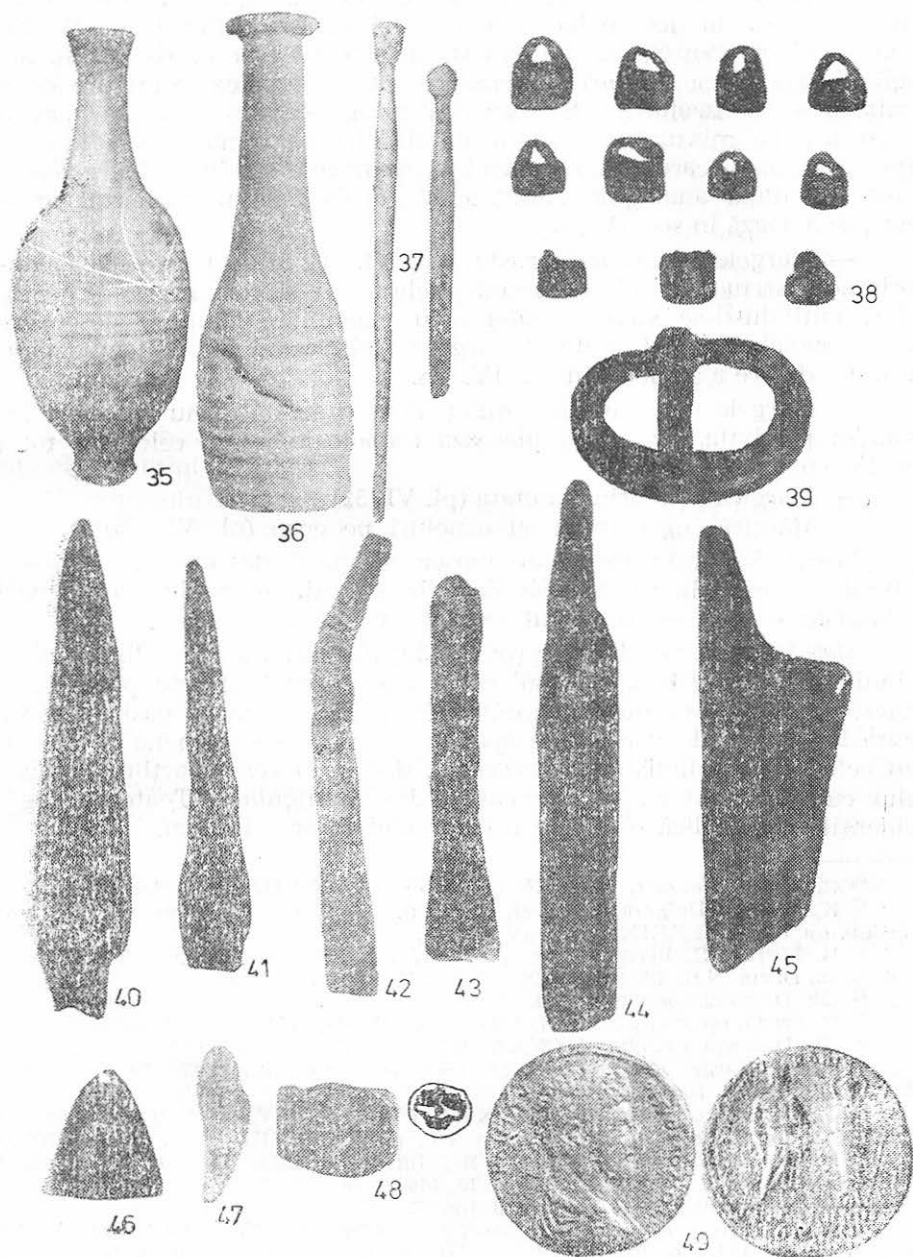
⁵⁹ Idem, *Arch. Ert.* 101, 1974, p. 65, M2, fig. 7—8.

⁶⁰ Lojze Bolta, *Arh. Vestnik*, 18, Ljubljana, 1967, pl. 4, M12/7, M10/4.

⁶¹ M. Urleb, *Arh. Vestnik*, 34, 1983, pl. 18, M30/8.

⁶² I. Bona, *Arh. Vestnik*, 21—22, 1970—1971, pl. 10, M33, sec. VI e.n.

⁶³ Gh. Diaconu, *Țirgșor. Necropola din sec. III—IV e.n.*, Buc., 1965, pl. CXXXVIII, 19, 23; B. Mitrea, C. Preda, *Necropolele din sec. IV e.n. din Muntenia*, Buc., 1966, fig. 251/1, fig. 141 — Independența.



Planșa V

— Mărgеле discoidale (pl. VI, 50, 52). Cele mici, de culoare albastră, sînt răspîndite în necropolele romane⁶⁴ și în arii culturale de tip Sîntana — Cerneahov⁶⁵, iar cele mari, de culoare verde, își găsesc analogii la exemplare similare descoperite tot în complexe funerare de tip Sîntana — Cerneahov⁶⁶. Se pare că mărgелеle discoidale au pătruns în cultura de mixtură deja amintită din lumea romană prin intermediul sarmaților, care le-au vehiculat în diverse medii⁶⁷. Mărgелеle de acest tip, după analogiile enunțate și coroborate cu contextul arheologic, se datează în sec. IV e.n.

— Mărgеле cu decor încrustat (pl. VI, 50, 51, 52). În această categorie se înscriu atît cele de formă inelară, cit și cele în formă de butoiș, putîndu-li-se stabili analogii cu exemplare similare descoperite în necropolele de la Callatis⁶⁸, Tîrșor⁶⁹ și Sagvar⁷⁰. Analogiile găsite permit o datare a acestora în sec. IV. e.n.

— Mărgеле în formă de coșuleț. Pentru acest tip nu am găsit încă analogii potrivite, dar el se plasează cronologic, ca și celelalte, tot în sec. IV e.n. (pl. VI, 50).

— Mărgică poliedrică fațetată (pl. VI, 52)⁷¹.

— Mărgică îngemănată cu caneluri pe corp (pl. VI, 50)⁷².

Sticla. Vasul în formă de ploscă, singurul descoperit, își găsește o bună analogie la un vas similar din colecția muzeului din Ontario și datat în sec. III — începutul sec. IV e.n.⁷³ (pl. VI, 54).

Metal. Catarama din fier (pl. V, 39) descoperită are o formă ovală, spinul lung și îndoit la capătul care cade pe inel. Aceste piese se întîlnesc rar, iar cea din mormîntul în plăci își poate găsi corespondențe la o serie de exemplare apărute în necropole romane tîrzii, cum sînt cele de la Callatis⁷⁴ și Csakvar⁷⁵, dar și în cele aparținînd orizontului cultural Sîntana — Cerneahov din Muntenia⁷⁶. Toate analogiile evidențiate ne indică o datare a cataramei în sec. IV. e.n.

⁶⁴ C. Preda, *Callatis*, pl. XXVII, M350; pl. XXVIII, M339, sec. IV e.n.

⁶⁵ K. Istran, *Dolgazotok*, Cluj, 1912, p. 313, fig. 86/5, sec. IV e.n.; Gh. Diaconu, *op. cit.*, pl. LXXIX, 9, sec. IV e.n.

⁶⁶ B. Mitrea, C. Preda, *op. cit.*, p. 231, fig. 108, sec. IV e.n.; Em. Zaharia, N. Zaharia, *Dacia*, N.S., 19, 1975, p. 221, fig. 13/10, sec. IV—V e.n.

⁶⁷ Gh. Diaconu, *op. cit.*, p. 110.

⁶⁸ C. Preda, *op. cit.*, pl. XXVI, M218, M329, M344, M352.

⁶⁹ Gh. Diaconu, *op. cit.*, pl. CXXXVIII, 10, 15, 7.

⁷⁰ A. Sz. Burger, *Acta Arch.*, 18, 1—4, 1963, fig. 103, M93; fig. 113, M247, 248; fig. 102, M131; fig. 117, M286.

⁷¹ C. Preda, *op. cit.*, p. 56, pl. XXVII, LVII, LXXXVI; P. Aurelian, *op. cit.*, p. 572—573, fig. 8, 10; Gh. Diaconu, *op. cit.*, pl. CXXXVIII, 8, 13, 18; pl. XCIX, 10; A. Burger, *op. cit.*, fig. 95, M24/10; fig. 110, M211, 214; A. Salamon, L. Barkoczi, *Alba Regia*, 11, 1974, p. 46, fig. 10, M58.

⁷² M. I. Viazmitina, *op. cit.*, p. 138, fig. 67.

⁷³ J. W. Hayes, *Roman and Pre-Roman Glass In The Royal Ontario Museum*, Toronto, 1975, p. 62, pl. 12, nr. 171, datat sec. III — încep. sec. IV e.n.

⁷⁴ C. Preda, *op. cit.*, p. 186, pl. 56, M48.1, 2 și pl. LXXXV, M219.2.

⁷⁵ A. Salamon, L. Barkoczi, *op. cit.*, 11, 1971, fig. 6, M8; fig. 11, M66.

⁷⁶ B. Mitrea, C. Preda, *op. cit.*, p. 382, fig. 251/8; Gh. Diaconu, *op. cit.*, p. 91, pl. CLXII, 3.

Inel din bronz cu gemă. Gema reprezintă două miini încrucișate, ținând un caduceu, iar de o parte și de cealaltă a acestuia se află câte un mac și un spic de grâu (pl. V, 48). Astfel de imagini apar frecvent pe reversul unor denari imperiali romani începînd cu sfîrșitul sec. I și pînă în sec. III e.n., însoțite de legende ca : PIETAS MUTUA AUGG., PRINCEPS IUVENTUTIS, FIDES PUBLICAE, FIDUS EXERCITUUM⁷⁷. Din rîndul atelierelor care au bătut astfel de monede se numără : Roma, Tarraco, Siria și Asia.

Medalion din bronz. Are legendă în limba greacă, este bătut de o colonie grecească, cu figura lui Commodus (176—193), (pl. V, 49).

Os. Din acest material au fost găsite două ace de păr⁷⁸ (pl. V, 37).

TIPURI DE OBIECTE CU CARACTER SARMATIC.

Cîteva obiecte din inventarul mormîntului pun în evidență prezența elementului sarmatic.

Clopoței din bronz. Doi la număr, unul este întreg (pl. V, 46), iar celălalt fragmentar. Obiceii de a pune clopoței în morminte este strict sarmatic și a fost sesizat în mai multe complexe funerare aparținînd sarmaților, cum sînt cele de la Tomis și Callatis⁷⁹ în Dobrogea, Căscioarele⁸⁰, V. Lupului⁸², Gabăra⁸³, Ulmeni⁸⁴ și Tîrșor⁸⁵ în Moldova și Muntenia. Bune analogii se pot face și cu descoperiri similare din morminte sarmatice de pe teritoriul Uniunii Sovietice de la Ust-Kamianki, Ust-Labinkaia și nordul M. Negre⁸⁶. În general aceste obiecte funerare se datează în sec. II—III e.n. Cele de la Callatis și Tîrșor se datează în sec. III e.n., aceeași încadrare cronologică fiind valabilă și pentru clopoței de la Tomis, care fac parte din stratul de înmormîntări din sec. III e.n. împreună cu căldărușele pandantiv din fier.

Pendantiv din dinte de animal prevăzut la partea superioară cu o perforație pentru atîrnat, găsit tot în stratul de înmormîntări de sec. III e.n. (pl. V, 47). Asemenea pandantive (amulete) ne sînt docu-

⁷⁷ B.M.C., II, p. 47, nr. 269 ; p. 102, nr. 490—491 ; p. 103, nr. 491, p. 100, nr. 480 ; p. 142, nr. 642 ; p. 184, nr. 756.

⁷⁸ A. Suceveanu, *Histria*, 6, 1982, p. 123, pl. 22.

⁷⁹ E. Bărlădeanu, *op. cit.*, 1977, p. 174, pl. IX, 2 ; în ultimul timp au fost identificate mai multe vestigii sarmatice în Dobrogea, cît și la Tomis ; toate datele privitoare la sarmații din Dobrogea au fost adunate și analizate de către semnatarii acestui articol în studiul deja amintit, care urmează a fi publicat.

⁸⁰ S. Morintz, *Dacia, N.S.*, 4, 1960, p. 556, fig. 3/4.

⁸¹ M. Petrescu-Dîmbovița și colab., *SCIV*, 5, 1—2, 1954, p. 251, fig. 11/5.

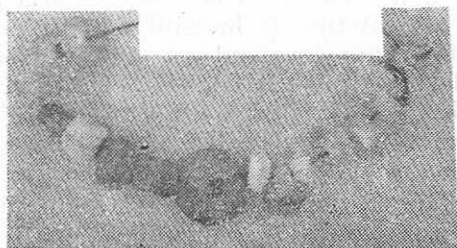
⁸² I. T. Dragomir, *Materiale*, 3, 1957, p. 304, fig. 7/2 ; idem, *Materiale*, 5, 1959, p. 478, fig. 4/9.

⁸³ I. Antonescu, *Materiale*, 7, 1961, p. 457, fig. 6/3, M40 de incinerare și M203 de înhumare.

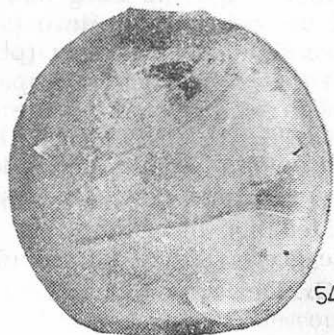
⁸⁴ Gh. Bichir, *SCIV*, 2, 12, 1961, p. 235.

⁸⁵ Gh. Diaconu, *op. cit.*, p. 162, pl. XII, 4, M194.

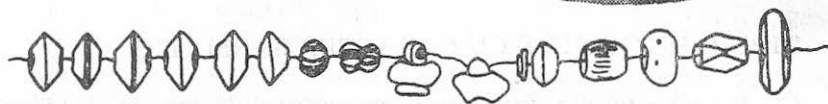
⁸⁶ M. I. Viazmitina, *op. cit.*, p. 43, fig. 17/7 ; p. 150, fig. 71/1, 5, 11.



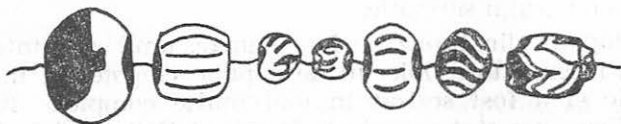
50



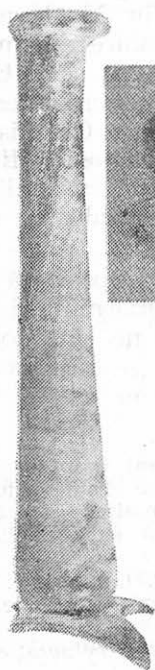
54



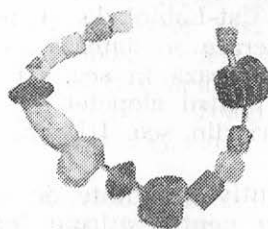
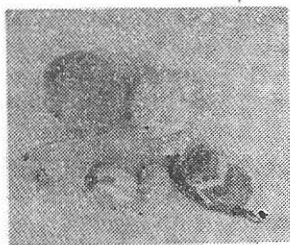
0 1 2cm.



51



55



52



0 1 2 3cm.



53

mentate în complexe funerare aparținând sarmaților, descoperite în Muntenia și Moldova⁸⁷, regiuni în care au fost identificate numeroase vestigii sarmatice. Colțul de animal din Tomis își găsește analogii la amulete identice sau similare din necropolele de la Vîrtîșcoiu⁸⁸, Poenești⁸⁹, Focșani⁹⁰, Tirgșor⁹¹, precum și în complexe funerare din nordul M. Negre, în apropiere de satul Zalotaya Balka⁹².

Pandantive-căldărușe din fier (pl. V, 38). Inițial caracteristice culturii Pșevorsk, s-au răspândit ulterior și la alte seminții, cum ar fi carpii și sarmații, întâlnite fiind, deși mai rar, și în complexe de tip Sîntana-Cerneahov⁹³. Apar în număr foarte mare în regiunile nordice⁹⁴ și centrale ale Europei⁹⁵.

La noi în țară, bune analogii cu coșulețele pandativ din necropola tomitană se pot stabili cu cele descoperite în complexele funerare carpiice și sarmatice de la Poenești⁹⁶, Pădureni⁹⁷, Tirgșor⁹⁸, Dolheștii Mari⁹⁹, Cristian, Merești (ultimele două localități în sud-estul Transilvaniei)¹⁰⁰, Gabăra¹⁰¹ și Soporu de Cîmpie¹⁰². Pandantivele căldărușe sînt atestate în medii aparținînd orizontului Sîntana-Cerneahov¹⁰³ și în morminte din regiunea nordică a Mării Negre (Zolotaya Balka)¹⁰⁴ regiune în care de asemenea au locuit sarmații.

ÎNCADRARE CRONOLOGICĂ. SCURTE CONSIDERAȚII ISTORICE.

Este foarte dificil să facem o încadrare cronologică strictă a întregului complex funerar din cauza inventarului foarte numeros și variat, cit mai ales a situației complexe în care au fost surprinse toate înmormintările. Totuși, o analiză atentă a întregului material

⁸⁷ Gh. Bichir, *op. cit.*, 2, 12, 1961, p. 266; Gh. Diaconu, *op. cit.*, p. 114.

⁸⁸ Gr. Anîtescu, *Arta și Arh.*, 3, 1929, p. 13—21.

⁸⁹ R. Vulpe, *Materiale*, 1, 1953, p. 346, fig. 168 în M97; p. 380, fig. 256 în M235; I. Nestor identifică mormintele de înhumatie de la Poenești ca fiind sarmatice (*Istoria României*, 1, Buc., 1960, p. 678), iar Gh. Bichir le datează către mijlocul sec. III e.n. (*op. cit.*, p. 263).

⁹⁰ S. Morintz, *Dacia*, N.S., 3, 1959, p. 458, fig. 6/7.

⁹¹ Gh. Diaconu, *op. cit.*, p. 61, pl. XCVIII, 12 în M136, colț de mistreț de sec. IV e.n., aparținînd orizontului cultural Sîntana-Cerneahov.

⁹² M. I. Viazmitina, *op. cit.*, p. 58, fig. 26, 4 — colț de lup în mormint cu firidă și cameră de acces.

⁹³ Vezi întreaga discuție la Gh. Diaconu, *op. cit.*, p. 94—96.

⁹⁴ R. Vulpe, *op. cit.*, p. 441, nota 70; Gh. Diaconu, *op. cit.*, p. 95, notele 109—112.

⁹⁵ I. Pop, *SCIV*, 17, 1, 1966, p. 176, nota 3 cu bibliografie.

⁹⁶ R. Vulpe, *op. cit.*, p. 441 în urnele cenușii nr. 55, 71, 230, 237 (fig. 139/1, 156/2, 320/2) și lângă scheletele nr. 130 și 347 (fig. 194/2, 346/4).

⁹⁷ S. Morintz, Gh. Bichir, *Materiale*, 6, 1959, p. 492, fig. 3/6. sec. III e.n.

⁹⁸ Gh. Diaconu, *op. cit.*, p. 94, pl. CXXXVI/18, într-o groapă menajeră de sec. III e.n.

⁹⁹ M. Dinu, *Materiale*, 7, 1961, p. 126, fig. 7/1—3, sec. III—IV e.n.

¹⁰⁰ I. Pop, *op. cit.*, p. 176, fig. 1, 2, sec. III e.n.

¹⁰¹ I. Antonescu, *Materiale*, 6, 1959, p. 477, fig. 5/3.

descoperit este de natură să ne ofere unele repere cronologice mai precise ale înmormintărilor colective care s-au făcut în mai multe etape sau perioade de timp. Menționăm că au fost descoperite 35 de schelete, alături de care s-au găsit cuie și fragmente de lemn putrezit, ceea ce denotă că cel puțin o parte a defuncților au fost înmormințați în sicrie.

În funcție de observațiile făcute și de inventarul funerar au putut fi constatate patru perioade de înmormintări. Majoritatea obiectelor de inventar funerar se datează în secolul al III-lea, ceea ce ne determină să credem că cea mai mare parte a defuncților au fost înmormințați în acest secol.

Faptul că printre coastele acestora au fost găsite o serie de arme de luptă — lame de cuțit, dălți, vîrf de lance, lamă de sațir (pl. V, 40 — 45) — precum și numărul neobișnuit de mare de defuncți, ne îndeamnă să emitem supoziția conform căreia o mare parte dintre aceștia și-au pierdut viața într-o aprigă luptă ce a avut loc la Tomis în veacul amintit. Dintre evenimentele notabile petrecute în acest timp, am aminti luptele crîncene pe care tomitanii le-au purtat pentru apărarea orașului lor în anul 269 e.n., cînd o coalție formată din goți, bastarni, gepizi, sarmați și alte seminții barbare au atacat Tomisul care, după cum se știe, a rezistat eroic¹⁰⁵. De acest episod de grea cumpănă pentru Tomis, considerăm că pot fi legate înmormintările din a doua jumătate a sec. III e.n.¹⁰⁶. Nu este exclus ca unele înmormintări să fie anterioare celor legate de evenimentul amintit, adică din prima jumătate a sec. III e.n. și să reprezinte prima etapă a înmormintărilor. Următoarele înmormintări au avut loc probabil în timpul domniei lui Constantin I (305 — 337), așa cum ne-o dovedește una din monedele descoperite, emisă în anii 324 — 330 e.n.

Ultimile înmormintări sînt post Constanțius II (337—361), iar poziția mîinilor pe piept la 2 din cele 5 schelete care au fost inhumate în această perioadă, ne determină să considerăm pe cei 5 defuncți creștini. Ipoteza pare verosimilă, o dată în plus, și datorită inexistenței inventarului funerar, compatibilă cu credința și ritualul creștin.

Așadar, încercînd în final o sistematizare a perioadelor cînd au avut loc înmormintările din mormîntul în plăci și conștienți de aproximativitatea acestora, distingem următoarele etape :

¹⁰² D. Protase, *Materiale*, 7, 1961, p. 427, fig. 4/11.

¹⁰³ D. G. Teodor, Em. Zaharia, *Materiale*, 8, 1962, p. 40, fig. 5/10—11; Gh. Diaconu, *op. cit.*, pl. CXXIV, 5, M239, sec. IV e.n.

¹⁰⁴ M. I. Viazmitina, *op. cit.*, p. 43, fig. 17/7; p. 150, fig. 71/1, 5.

¹⁰⁵ I. Barnea, *DID* 2, Buc., 1968, p. 65—67.

¹⁰⁶ O dovadă în plus în acest sens o reprezintă și cei patru stîlpi miliari fragmentari, care, refolosiți, formau laturile unui mormînt. Se înțelege că dezafectarea acestor stîlpi miliari nu se putea face decît în urma unor grave evenimente, respectiv marele asediu la care Tomisul a fost supus în anul 269 e.n. Citirea stîlpilor aparține M. Bărbulescu. Aceștia cuprind numele următorilor împărați: pe primul stîlp — Marcus Aurelius Antonius, Septimius Severus și Septimius Geta; pe al doilea — Marcus Antoniu Gordianus III; pe al treilea — Valerian și Gallienus; pe al patrulea — Marcus Aurelius Claudius (II Goticul).

— prima jumătate a sec. III e.n., când s-au făcut primele înmormintări;

— în timpul sau după lupta din 269 e.n., când au fost înhumați majoritatea defuncților din mormînt;

— perioada anilor de domnie ai lui Constantin I, respectiv după anul 330 e.n.;

— ultimile înhumări au avut loc fie către sfîrșitul domniei lui Constanțius II sau mai degrabă post Constanțius, când complexul funerar a fost folosit și de creștinii pentru înmormîntarea unor coreligionari. Situații similare, când creștinii au reutilizat morminte păgîne, ne sînt deja atestate în Dobrogea¹⁰⁷. Amintim că între înmormintările anterioare și cele post Constanțius II se interpune un strat de pămînt de circa 30 cm, peste care au fost făcute ultimile înhumări.

¹⁰⁷ C. Iconomu, *Pontica*, 2, 1969, p. 81—85, fig. 2.

LISTA OBIECTELOR DE INVENTAR DIN M₁ 9.12.1982

Tipuri de obiecte	Planşa	Dimensiunile obiectului în cm	Nr. inv.
Opaiţe	I, 1	L=7,8 ; l=5,8 ; i=2,6	31866
	I, 2	L=7,7 ; l=6,1 ; i=2,4	31878
	I, 3	L=7,1 ; l=5,9 ; i=2,6	31870
	I, 4	L=7,4 ; l=5,5 ; i=2,4	31880
	I, 5	L=7,3 ; l=5,6 ; i=2,4	33281
	I, 6	L=8,0 ; l=6,1 ; i=2,5	31867
	II, 7	L=8,0 ; l=5,9 ; i=2,8	31881
	II, 8	L=7,7 ; l=5,8 ; i=2,7	31868
	II, 9	L=7,5 ; l=5,3 ; i=2,7	31869
	II, 10	L=7,7 ; l=5,9 ; i=2,5	31883
	II, 11	L=6,8 ; l=5,8 ; i=2,8	33283
	II, 12	L=7,1 ; l=5,7 ; i=2,1	31877
	II, 13	L=7,7 ; l=6,1 ; i=2,6	33278
	II, 14	L=7,2 ; l=5,2 ; i=2,7	31876
	II, 15	L=7,5 ; l=5,3 ; i=2,9	31891
	III, 16	L=7,4 ; l=5,1 ; i=2,6	31892
	III, 17	L=7,9 ; l=5,8 ; i=2,6	31884
	III, 18	L=7,1 ; l=5,2 ; i=2,1	31879
	III, 19	L=10,1 ; l=7,7 ; i=2,5	33282
	III, 20	L=10,8 ; l=7,7 ; i=3,5	33275
	III, 21	L=10,6 ; l=8,1 ; i=2,9	33276
Căni	III, 22	i=7,8 ; dm=7,9 ; dg=6,4	31350
	IV, 23	i=7,6 ; dm=7,8 ; dg=5,8	31871
	IV, 24	i=8,3 ; dm=7,9 ; dg=6,6	31873
	IV, 25	=9,5 ; dm=8,3 ; dg=6,5	33269
	IV, 26	i=9,1 ; dm=8,4 ; dg=6,5	31874
	IV, 27	i=9,0 ; dm=8,4 ; dg=6,2	33279
	IV, 28	i=13,9 ; dm=10,0 ; dg=7,0	33280
	IV, 29	fragmentară	31882
Oliţe de bucătărie	IV, 30	i=7,9 ; dm=8,0 ; dg=7,5	31872
	IV, 31	i=8,4 ; dm=8,6 ; dg=8,7	33270
	IV, 32	i=10,0 ; dm=9,9 ; dg=3,4	31875
Ulcioare	IV, 33	i=12,9 ; dm=11,0	33273
	IV, 34	dm=9,3 ; fragmentar	33272
Unguentarii	V, 35	i=20,6 ; dm=7,7	33284
	V, 36	i=24,4 ; dm=6,5	31885

Tipuri obiecte	Planşa	Dimensiunile obiectului în cm	Nr. inv.
Ace de păr	V, 37 V, 37	L=8,7 fragmentar	22427 22427
Obiecte din fier : Coşuleţe	V, 38	$i=1,1-1,4$; $d=0,9-1,2$	34047
Cataramă	V, 39	L=4,5 ; l=3,3	34044
Virfuri de lance	V, 40 V, 41	L=9,7 ; l lamei =2,0 L=8,0 ; l lamei =1,4	34038 34039
Dălţiţe	V, 42 V, 43	L=7,3 ; l max =1,5 L=8,7 ; l max =1,0	34040 34041
Lamă de cuţit	V, 44	L=10,4 ; l lamei =1,6	34042
Lamă de satir	V, 45	L=7,6 ; l lamei =5,0	34043
Clopoţel	V, 46	$i=2,3$; $d=2,1$	34045
Dinte de animal	V, 47	L=3,8	34046
Inel cu gemă	V, 48	L gemă =1,4 ; l gemă =1,1	34048
Medalie	V, 49	$d=4,1$; $gr=36,95$ g	53708
Mărgele	VI, 50 VI, 51 VI, 52		33289 33290 34049
Verigă bronz	VI, 53	$d=2,0$	34100
Vase sticlă	VI, 54 VI, 55	$dm=6,4$; $l=3,0$; fragmentar $i=13,8$; fragmentar	22421 33911

EIN RÖMISCHES GRAB AUS KALKSTEINPLATTEN VON TOMIS

VIRGIL LUNGU, C. CHERA

Zusammenfassung

Im Jahre 1982 erforschten die Verfasser ein Grab aus Kalksteinplatten, das 35 Skelette enthielt. Aufgrund der durchgeführten Beobachtungen und der Beigaben mit provinziell-römischen und sarmatischem Charakter, konnten vier Bestattungsetappen festgestellt werden:

- in der ersten Hälfte des 3. Jh. u.Z. fanden die ersten Bestattungen statt;
- zur Zeit oder nach dem Kampf von 269 u.Z., als die meisten der Verstorbenen beigesetzt wurden. In diesem Jahr wurde Tomis von einer Koalition der Goten, Bastarner, Gepiden, Sarmaten angegriffen, widerstand aber heldenhaft. Die grosse Anzahl von Skeletten, wie auch die in der Grabkammer aufgefundenen Waffen beweisen, dass bei Tomis eine hartnäckige Schlacht stattgefunden hat;
- in der Regierungszeit des Kaisers Konstantin I, beziehungsweise nach 330 u.Z.;
- die letzten Bestattungen sind aus den letzten Jahren der Regierungszeit Constantius' II oder nachher, als die Grabkammer auch von Christen benützt wurde.