

CITEVA DESCOPERIRI DE DENARI ROMANI REPUBLICANI DIN SCYTHIA MINOR

RADU OCHEȘEANU

Cum am putut identifica în colecțiile cabinetului numismatic al Bibliotecii Academiei Republicii Socialiste România un număr de denari romani republicani cu proveniență dobrogeană¹, am considerat că publicarea lor, nu lipsită de interes, este necesară în măsura în care se mărește substanțial materialul numismatic, începînd a se contura astfel posibilitatea de a aborda, cu mai multe șanse, principalele aspecte ale acestui fenomen numismatic.

CATALOGUL DENARIILOR ROMANI REPUBLICANI DIN COLECȚIILE C.N.B.A.R.S.R.

I IULIA (Bașichioi)

AP. CL, T. MAL ori T. M.ANL, Q. VR

RRC, p. 312, nr. 299/1 a, Roma, anii 111 ori 110 î.e.n.

1. Denarivs. ↑ . 3,72 g, 18,5 mm, inv. 1479/1

II MANGALIA ȘI ÎMPREJURIMI

Q. MAR. C.F, L.R

RRC, p. 299, nr. 283/1 b, Roma, anii 118 ori 117 î.e.n.

2. Denarivs. ↓ . 3,78 g, 19 mm, inv. 1501/3

Q. THERM M.F

RRC, p. 324, nr. 319/1, Roma, anul 103 î.e.n.

3. Denarivs. ↑ . 3,75 g, 19 mm, inv. 1501/1

¹ I. Col. Acad. 1918-1962, inv. 1497, opt monede antice aflate în zona Babadag și donate de C. Moisil, pe plicul monedei romane republicane era notat de C. Moisil — Iulia (Bașichioi); II. Col. Acad. 1918-1962, inv. 1501, monedele au fost găsite în jurul Mangaliei de Vlad Georgescu; III. Col. Acad. 1918-1962, inv. 1407, 200 de monede strinse de Gh. Iordănescu în zona Callatis-Bizone, vezi O. Ilescu, SCN, 2, 1958, p. 453, nr. 13; IV. Col. BNR, transferată la CNBARSR inv. 175 — col. Pericle Papahagi.

Q.ANTO BALB PR

RRC, p. 379, nr. 364 1 c, Roma, anii 88—82 i.e.n.

4. Denarivs. ↓ . 3,78 g, 18 mm, inv. 1501/4

Q.CREPEREI M.F ROCVS

RRC, p. 410, nr. 399 1 b, Roma, anul 72 i.e.n.

Simbolurile ilizibile

5. Denarivs. ↓ . 3,15 g, 17 mm, inv. 1501/2

III MANGALIA (între Callatis și Bizone)

Q.METE

RRC, p. 263, nr. 256/1, Roma, anul 130 i.e.n.

Av. signi incvsi

6. Denarivs. ↓ . 3,60 g, 18,5 mm, inv. 1407/2

M. CALID, Q.MET, CN.FOVL

RRC, p. 300, nr. 284/1 b, Roma, anii 117 ori 116 i.e.n.

7. Denarivs. ↗ . 3,79 g, 18 mm, inv. 1407/1

CN.LEN Q, ca LENT CVR. DEN. FL

RRC, p. 407, nr. 393/1 a, probabil Spania, anii 76—75 i.e.n.

8. Denarivs. ↓ . 3,80 g, 18 mm, inv. 1407/3.

IV SUD-VESTUL DOBROGEI (zona Durostorum)

M. LVCILI RVF

RRC, p. 327, nr. 324/1, Roma, anul 101 i.e.n.

9. Denarivs. ↓ . 3,67 g, 18 mm, inv. B. 175/25761

GAR, OGVL, VER

RRC, p. 366, nr. 350 A/2, Roma, anul 86 i.e.n.

10-16. Denarivs. ↑ . 3,92 g, 18,5 mm, inv. B. 175/25780

Denarivs. ↙ . 3,38 g, 19 mm, inv. B. 175/25779

Denarivs. ↑ . 3,85 g, 18 mm, inv. B. 175/25784

Denarivs. ↑ . 3,78 g, 20,5 mm, inv. B. 175/25782

Denarivs. ↑ . 3,77 g, 19 mm, inv. B. 175/25783

Denarivs. ↑ . 3,62 g, 19 mm, inv. B. 175/25781

Denarivs. ↓ . 3,57 g, 20 mm, inv. 175/25778

L.IVLI BVRSIO

RRC, p. 368, nr. 352/1 a, Roma, anul 85 i.e.n.

Av. simbol scară; rv. simbol ilizibil

17. Denarivs. ↓ . 3,12 g, 20 mm, inv. B. 175/25772

Simbolurile ilizibile

18. Denarivs. ↗ . 3,18 g, 20,5 mm, inv. B. 175/25769

RRC, p. 368, nr. 352/1 c, Roma, anul 85 i.e.n.

Av. simbol cupă cu două toarte; rv. LXIII

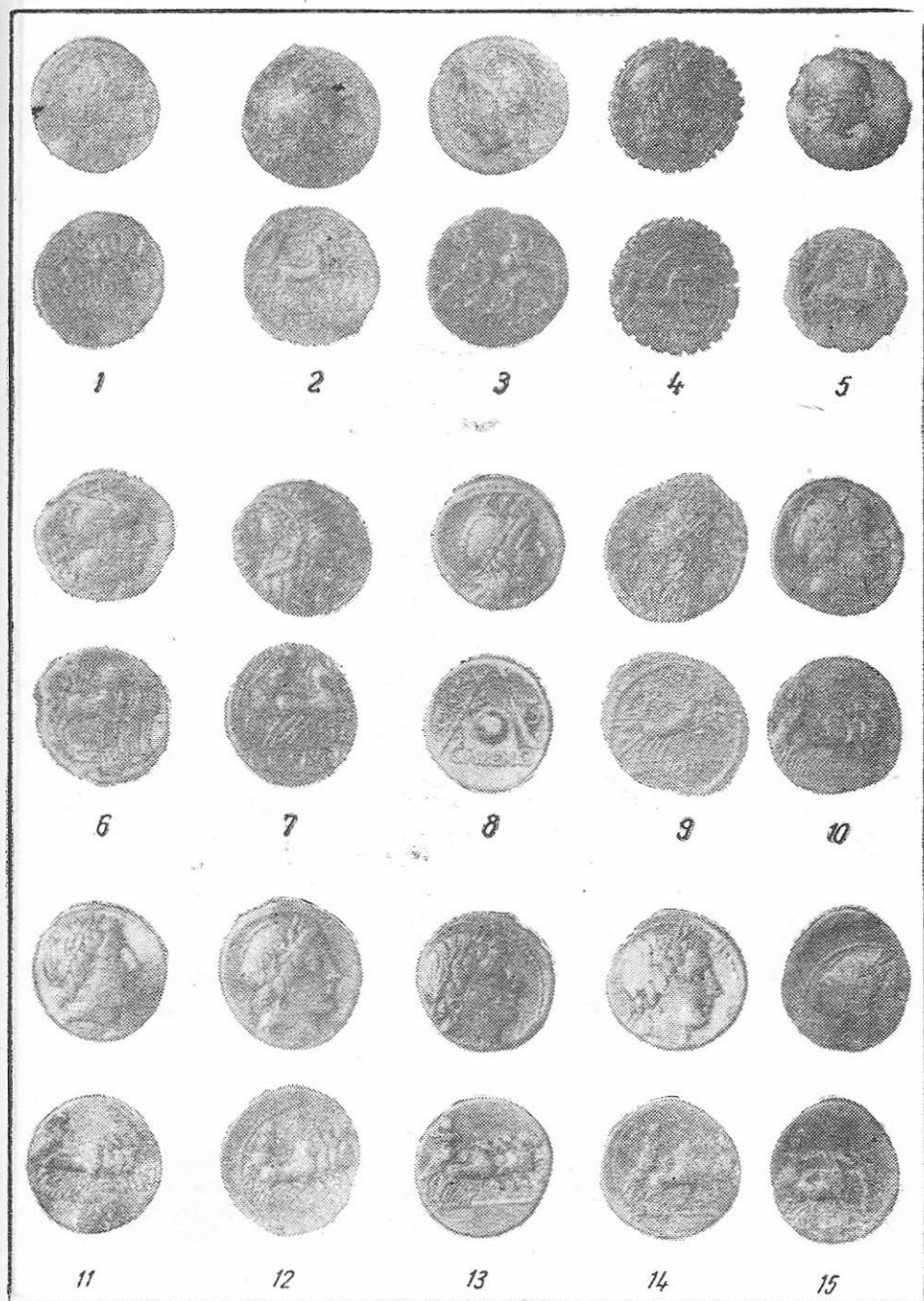
19. Denarivs. ↙ . 3,65 g, 20 mm, inv. B.175/25775

Av. simbol neclar; rv. CXXXXXIII

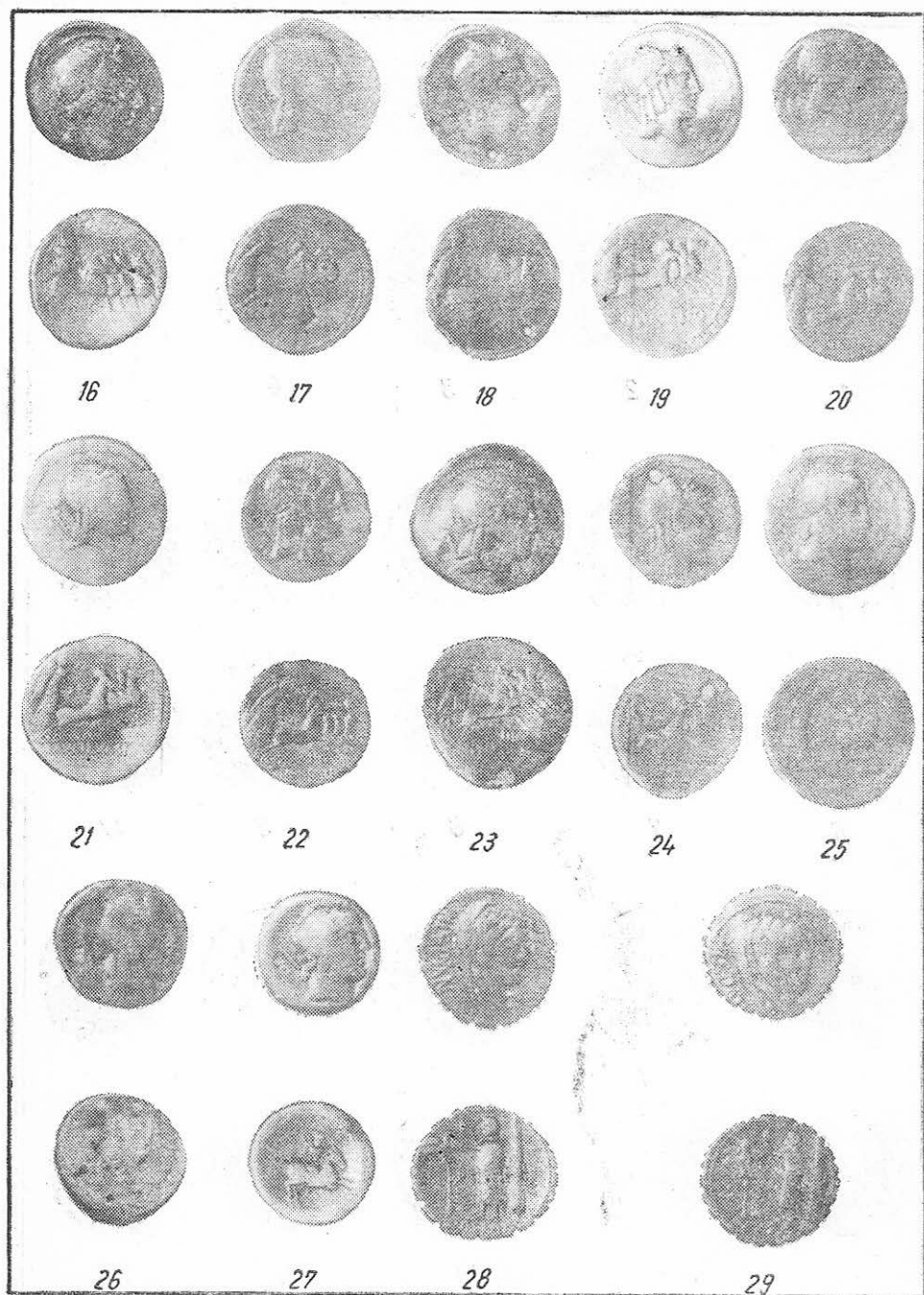
20. Denarivs. ↓ . 3,60 g, 18 mm, inv. B.175/25770

Av. în spatele capului simbol caduceu; rv. sus rigla B.

Av. și rv. signi incvsi



Planşa I



Planșa II

21. Denarivs. ↓ . 3,21 g, 20 mm, inv. B.175/25771

Av. în spatele capului simbol pasăre; rv. sub cai sigla KI

22. Denarivs. ↓ . 3,72 g, 21 mm, inv. B.175/25774

Av. în spatele capului simbol neclar; rv. sub cai sigla HO

23. Denarivs. ✓ . 2,72 g, 18 mm, inv. B.175/25773

RRC, p. 363, nr. 352/1 ?, Roma, anul 85 î.e.n.

Simboluri ori sigle nedistincte

24. Denarivs. . 3,70 g, 19 mm, perforat, inv. B.175/25763

MN. FONTEI C.F

RRC, p. 369, nr. 353/1 a, Roma, anul 85 î.e.n.

25-26. Denarivs. ↑ . 3,75 g, 21 mm, inv. B.175/25764

Denarivs. ↘ . 3,70 g, 19 mm, inv. B.175/25765

P.CREPVSII

RRC, p. 375, nr. 361/1 c, Roma, anul 82 î.e.n.

Av. în fața bărbiei simbol neclar; în spatele capului sigla O; rv. CCCXVI

27. Denarivs. ✓ . 3,52 g, 18 mm, inv. B. 175/25791

A.POST A.F.S.N ALBIN

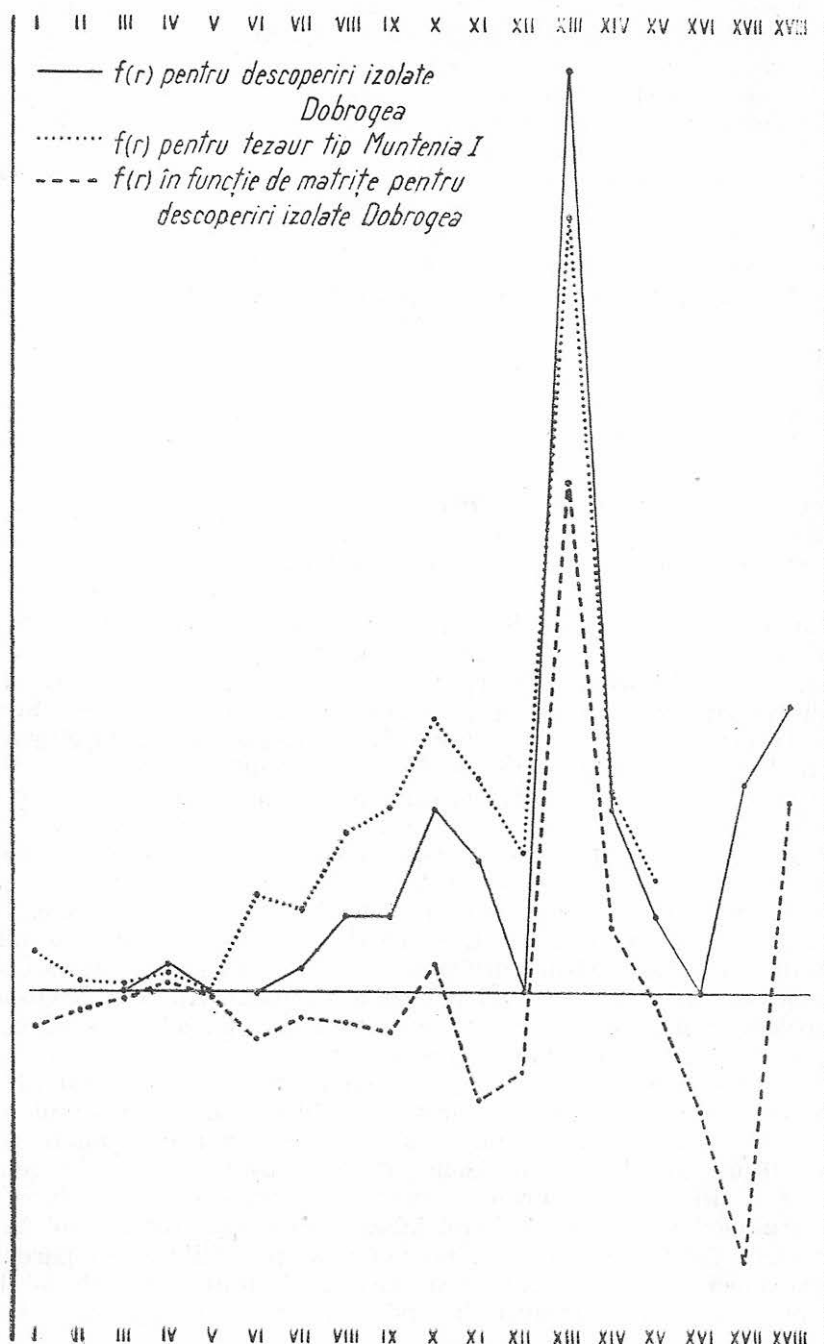
RRC, p. 389, nr. 372/2, Roma, anul 81 î.e.n.

28-29. Denarivs. seratvs. ↘ . 3,80 g, 19 mm, inv. B. 175/25817

Denarivs seratvs. ↓ . 3,63 g, 18 mm, inv. B.175/25816

La lista așezărilor din Scythia Minor, în care sînt semnalate monede romane republicane de argint², se adaugă Iulia (Bașchioi), localitate aflată în nordul Dobrogei. Pentru Mangalia și zona sa, Callatis fiind singura dintre cele trei colonii de pe țărmul dobrogean, pe care Strabon (VII, 6, 1) o consideră *polis* și de unde au fost consemnate doar cîteva descoperiri, lotul de monede, publicat aici, contribuie la o mai corectă ilustrare a vieții economice callatiene. Cum pentru monedele din colecția Pericle Papahagi nu se păstrează date referitoare la proveniență, am inclinat să atribuim denarilor romani republicani, care sînt publicați aici, un mai general Dobrogea de sud-vest, probabil Durostorum. Dar, atribuirea rămîne, ca pentru toate monedele din colecțiile de la care nu avem decît informații nesigure și de neverificat, ce sînt de luat doar sub beneficiul de inventar, în bună măsură arbitrară. Astfel de monede, care pot aparține unor tezaure dispersate, ori pot chiar să nu provină din Scythia Minor, influențează în sens negativ corectitudinea analizelor statistice, deși odată ce materialul monetar cu proveniență asigurată se va îmbogăți, ponderea acestor monede va scădea. Cum pentru metodele statistice caracteristică trebuie să rămînă acuratețea evidențierii fenomenului monetar analizat, va fi necesar, atunci cînd va fi asigurată o populație statistică constituită din descoperiri izolate de certă proveniență dobrogeană și care să fie suficient de reprezentativă, să se renunțe la introducerea în calcul a monedelor cu proveniență incertă. În acest context amintim că, independent de dorința noastră, nu am avut posibilitatea să parcurgem întreaga colecție Pericle Papahagi și există posibilitatea ca materialul monetar, publicat aici, să producă distorsiuni în curba descoperirilor izolate.

² Vezi mai jos anexele III, 1 și III, 2.



Fără a stăruia la analiza prin metode statistice fenomenul prezenței monedei romane republicane de argint în ținutul de la gurile Dunării și rolul său în îndelungatul proces de integrare a Dobrogei în lumea romană³, o primă schiță privind caracteristicile circulației denarului roman republican în Scythia Minor este oferită de tabelul I și diagrama aferentă. Se constată, astfel, o situație asemănătoare cu aceea surprinsă de curând pentru Cimpia Română⁴. La acest nivel de interpretare, similitudinile observate ar fi de explicat prin :

— alimentarea celor două ținuturi învecinate din același rezervor monetar balcanic, constituit după mijlocul secolului II î.e.n. și a cărui structură este caracterizată de ponderea deosebită a emisiunilor din deceniile II și III din secolul I î.e.n.

— penetrația celei mai mari părți a numerarului în același interval de timp, la vremea în care ținutul de la gurile Dunării a fost efectiv controlat de romani până la răscoala coloniilor vest-pontice⁵.

Pentru Dobrogea, scăderea fluxului de numerar începe o dată cu direcționarea efortului monetar roman spre Gallia și izbucnirea războaielor civile⁶. Situația este refletată și de traiectul diagramei descoperirilor izolate din Scythia Minor. Cu monedele emise în anii '30, curba descoperirilor izolate reia traiectul său ascendent. Acest deceniu, cu 11 monede, toate denari pentru legiuni, și cu 13,41 din totalul descoperirilor izolate, ocupă, o dată cu revenirea Imperiului la gurile Dunării, un semnificativ loc II. Monedele Marc Antoniu pentru legiuni, conform legii lui Gresham, datorită slabei calități a argintului, continuă să circule și în veacul următor și probabil penetrează în Dobrogea în cantități apreciabile. Astfel, cum rezultă din tabelul II, media denarilor pentru legiuni din tezaurele din epoca Flaviilor este de 15,50 în raport cu totalul monedelor și de 34,37 în raport cu monedele republicane. Deci la sfârșitul secolului I e.n. denarii pentru legiuni teaurizați au o pondere mai mare de circa 2,5 ori decât în descoperirile izolate.

Pentru a înlesni efectuarea viitoarelor analize statistice, de dorit pe măsură ce documentarea numismatică va deveni și pentru acest sector tot mai bogată, am socotit necesar să întocmim și o listă a monetarilor romani prezenți în descoperirile dobrogene.

³ Al. Suceveanu, *Sugli inizi della dominazione romana in Dobrugia, punti di vista e controversie*, Quaderni Catanensi di Studi Classici e Medievali, II, 4, 1980, p. 469-499; pentru îndelungatul proces de integrare a Dobrogei în imperiu.

⁴ R. Ocheșanu, în *Cercetări arheologice în București*, III, 1981, p. 56-91.

⁵ DID, I, 1963, p. 276-282.

⁶ Gh. Poenaru-Bordea și Maria Cojocărescu, SCN, 8, 1984, p. 71-74.

I. FRECVENȚA RELATIVĂ A DENARILOR ROMANI REPUBLICANI DIN DESCOPERIRI IZOLATE

Nr. crt.	Anii	Nr. ani	Nr. cat. BRC	Nr. matrice estimate	%	Me În An Et	Nr. mon.	%	8 % An Et	Amplit.	Tez. tip Muntenia I
1	211—195	17	44—131	1262	2,87	0,16	0	—	—	— 0,16	3,18
2	194—190	5	132—138	191	0,49	0,09	0	—	—	— 0,09	0,29
3	189—180	10	139—154	170 + 80	0,44	0,04	0	—	—	— 0,04	0,29
4	179—170	10	155—168	333	0,81	0,08	1	1,19	0,11	+ 0,03	0,92
5	169—158	12	173—196	140	0,31	0,02	0	—	—	— 0,02	0
6	157—151	7	197—205	667	1,51	0,21	0	—	—	— 0,21	3,13
7	150—141	10	206—226	1025	2,33	0,23	1	1,19	0,11	— 0,12	3,83
8	140—131	10	227—254	2157	4,90	0,49	3	3,57	0,35	— 0,14	7,22
9	130—121	10	255—279	2362	5,37	0,53	3	3,37	0,35	— 0,18	8,46
10	120—111	10	280—298	3092	7,03	0,70	7	8,33	0,83	+ 0,13	12,31
11	110—101	10	299—326	4737	10,83	1,08	5	5,95	0,59	— 0,49	9,93
12	100— 91	10	327—337	1603	3,64	0,36	0	—	—	— 0,36	6,37
13	90— 81	10	340—378	8141	18,51	1,85	35	41,65	4,16	+ 2,31	34,92
14	80— 71	10	379—401	2368	5,33	0,53	7	8,33	0,83	+ 0,30	9,06
15	70— 61	10	402—419	1700	3,86	0,38	3	3,57	0,35	— 0,03	5,12 (M II)
16	60— 51	10	420—438	2410	5,48	0,54	0	—	—	— 0,54	—
17	50— 41	10	439—519	9555	21,73	2,17	8	9,52	0,95	— 1,22	—
18	40— 31	10	520—546	1921	4,36	0,43	11	13,09	1,30	+ 0,87	—
				43964				84			

II. FRECVENȚA DENARILOR PENTRU LEGIUNI ÎN TEZAURELE DIN SEC. I E.N.

Nr. crt.	TEZAURE	Nr. den.	Nr. den. imp.	%	Nr. den. repub.	%	Nr. den. legiuni	% din total	% din den. republicani	X din total	X din repub.
1	VILLE (4 e.n.)	51	8	15,68	43	84,31	—	—	—		
2	NICULIȚEL (50—51 e.n.)	37	28	75,67	9	24,32	—	—			
3	CASICEA (67—70 e.n.)	13	7	53,84	6	46,15	2	15,38	33,33		
4	ADAMCLISSI (80 e.n.)	36	12	33,33	24	66,66	4	19,44	29,16		
5	BABADAG (80 e.n.)	15	7	46,66	8	53,33	2	13,33	25,00		
6	TULCEA (80—81 e.n.)	72	52	72,22	20	27,77	10	13,88	50,00		
										15,50	34,37

III. 1. DESCOPERIRI IZOLATE

Nr. crt.	Localitatea	Bibliografia
1	Albești	Gh. Poenaru-Bordea, Pontica, 7, 1974, p. 224, VII, 10; Maria Chițescu, Numismatic Aspects of the History of the Dacian State. The Roman Republican Coinage in Dacia and the Geto-Dacian Coins of Roman Type, BARSS, 1981, 112, p. 331, nr. 3.
2	Argamum	Maria Coja, BMI, 41, 1972, 3, p. 36; BARSS, 112, p. 332, nr. 8.
3	Babadag	Pontica, 7, p. 223, V, 8; BARSS, 112, p. 332, nr. 10.
4	Bugeac	R. Ocheșeanu, Pontica, 4, 1971, p. 78-79, nr. 11-12; BARSS, 112, p. 335, nr. 26.
5	Capidava	Inedit, Institutul de Arheologie București.
6	Cernavoda	Pontica, 4, p. 78, nr. 9-10; BARSS, 112, p. 338, nr. 38.
7	Constanța	Pontica, 4, p. 77-78, nr. 1-7; R. Ocheșeanu și M. Liculescu, Pontica, 4, 1971, p. 270, nr. 1-2; R. Ocheșeanu, Pontica, 5, 1972, p. 498, nr. 1; BARSS, 112, p. 338-339, nr. 48 a și 48 b. TIR, Romula, Durostorum, Tomis, 35, 1969, p. 37; BARSS, 112, p. 311, nr. 62.
9	Enisala	Pontica, 7, p. 225, XII, 16; BARSS, 112, p. 343, nr. 77.
10	Galita (Derwent)	B. Mitrea, Dacia, NS, 5, 1961, p. 587, nr. 23; BARSS, 112, p. 344, nr. 84.
11	Garvăn	Pontica, 7, p. 225, XI, 15; BARSS, 112, p. 345, 89.
12	Gura Canliei	D. Vilceanu, SCIV, 13, 1962, 1, p. 144.
13	Histria	Histria III, 1973, p. 157, nr. 1008-1011; M. Chițescu, BSNR, 1975, p. 58, nr. 10; BARSS, 112, p. 346, nr. 98 a, 98 b, 98 c.
14	Isaccea	Pontica, 7, p. 222, II, 3; BARSS, 112, p. 347, 101.
15	Iulia	Pontica, 19, p. 75, I, 1.
16	Mangalia	Pontica, 7, p. 224, VI, 9; R. Ocheșeanu și Gh. Papuc, Pontica, 6, 1973, p. 370, nr. 192; BARSS, 112, p. 348, nr. 109 a, 109 b; R. Ocheșeanu, Pontica, 4, p. 78, II, 2-5, III, 6-8.
17	Medgidia	Pontica, 5, p. 4298, nr. 2; BARSS, 112, p. 348, nr. 110.
18	Moșneni	Pontica, 7, p. 225, X, 14.
19	Nicolae Bălcescu	B. Mitrea, Pontica, 3, 1970, p. 133, nr. 8; BARSS, 112, p. 350, nr. 122.
20	Niculitel	Pontica, 7, p. 222, I, 1-2; BARSS, 112, p. 350 nr. 123.
21	Oltina	Pontica, 4, p. 270.
22	Poarta Albă	B. Mitrea, SCIV, 16, 1963, 3, p. 611, nr. 31; BARSS, 112, p. 352, nr. 138.
23	Satu Nou	Pontica, 7, p. 224, VIII, 11.
24	Tortomanu	Pontica, 4, p. 79, nr. 13; BARSS, 112, p. 363, nr. 190.
25	Tulcea	Pontica, 7, p. 223, III, 4-6; BARSS, 112, p. 363, nr. 191.
26	Dobrogea de nord	Pontica 7, p. 223, V, 7; M. Petrescu Dimbovița, Inventarul materialului arheologic de la rezidența regală din Galați, 1940, p. 9, VI, B, a, 1; BARSS, 112, p. 344, nr. 78 b.
27	Dobrogea de sud-vest	Pontica, 4, p. 270, nr. 3-6; Pontica, 4, p. 79-80, nr. 14-23; Pontica, 7, p. 225, IX, 12-13; BARSS, 112, p. 343, nr. 78 a.
28	Dobrogea	

III. 2. TEZAURE

Nr. crt.	Localitatea	Bibliografia
1	Garvăn an 63 i.e.n.	Al. Barnea, SCN, 5, 1971, p. 372-375; BARSS, 112, p. 169, nr. 82.
2	Murighiol an 42 i.e.n.	O. Iliescu, Pontica, 7, 1974, p. 205-211; BARSS, p. 217, nr. 126.
3	Tulcea an 38 i.e.n.	C. Preda și G. Simion, SCN, 3, 1960, p. 545-546; BARSS, p. 304, nr. 206.
4	Costinești an 32-31 i.e.n.	B. Mitrea, Pontica, 3, 1970, p. 131-137; BARSS, 112, p. 150, nr. 52.
5	Ostrov dispersat	C. Moisil, BSNR, 17, 1922, p. 58, nr. 91; BARSS 112, p. 226, nr. 138.
6	Viile an 4 e.n.	Inedit, Muzeul de istorie națională și arheologie Constanța
7	Niculitel an 50-51 e.n.	C. Deculescu, SCIV, 17, 1966, 3, p. 577-592; BARSS, 112, p. 221, nr. 132.
8	Casicea an 67-70 e.n.	Gh. Papuc, Pontica, 7, 1974, p. 213-217.
9	Adamelisi an 80 e.n.	Inedit, CNBARSR.
10	Babadag an 80 e.n.	Inedit, CNBARSR.
11	Tulcea an 80-81 e.n.	Inedit, CNBARSR.

IV. LISTA MAGISTRAȚILOR MONETARI ÎN DESCOPERIRILE IZOLATE DIN DOBROGEA

Nr. crt.	Magistratul monetar	Nr. cat. RRC	Anii	Porveniența	Bibliografia	Nr. buc.
1	2	3	4	5	6	7
1	ANONYMVS	167/1	179-170	Constanța	Pontica, 4, p. 277, nr. 3	1
2	Q.MARC LIBO	215/1	148	Dobrogea de sud-vest	Pontica, 4, p. 270, nr. 3	1
3	TI. VETVR	234/1	137	Dobrogea	Pontica 7, p. 225, IX, 12	1
4	M. BAEBI Q.F TAMPIL	236/1	137	Albesti	Pontica, 7, p. 224, VII, 10	1
5	P. CALP	247/1	133	Poarta Albă	SCIVA, 16, 1965, 3. p. 611, nr. 31	1
6	Q. METE	256/1	130	Mangalia	Pontica 19, p. 76, III, 6	1
7	C. CASSI	266/1	126	Tulcea	Pontica 7, p. 223, III, 4	1
8	CARBO	279/1	121	Dobrogea	Pontica, 4, p. 80, nr. 23	1
9	M. TVLLI	280/1	120	Dobrogea	Pontica, 4, p. 79, nr. 14-15	2
10	Q. MAR, C.F, L.R.	283/1 b	118-117	Mangalia	Pontica 19, p. 75, II, 2	1
11	M. CALID, Q. MET, CN. FOVL	284/1 a 284/1 b	117-116 117-116	Capidava Mangalia	Inedit, cl. Inst. Arh. Buc. Pontica, 19, p. 76, III, 7	1 1
12	M. SERGI SILVS Q	286/1	116-115	Constanța	Pontica, 4, p. 270, nr. 1	1
13	MN. AEMILIO LEP	291/1	114-113	Dobrogea de nord	Inventarul..., p. 9, VI, B, a, 1	1
14	AP. CL. T. MAL ori T. NANL. Q. VR	291/1 a	111-110	Iulia	Pontica, 19, p. 75, nr. I, 1	1
15	L. FLAMINI CILO	302/1	109-108	Dobrogea	Pontica, 4, p. 79, nr. 16	1
16	C. COIL CALD	318/1 a	101	Histria	BSNR, 1975, p. 58, nr. 10	1
17	Q. THERM M.F	319/1	103	Mangalia	Pontica, 19, p. 75, II, 3	1
18	MLVCILI RVF	324/1	101	Dobrogea de sud-vest	Pontica, 19, 76. IV, 9	1
19	L.PISO L.F. L.N. FRVGI	340/1	90	Mangalia	Pontica, 6, p. 370, nr. 192	1
		340/t.g.		Cernavoda Histria	Pontica, 4, p. 78, nr. 9 Histria III, nr. 1008	1 1
20	L.TITVRI L.F SABINVS	344/2 c	89	Constanța	Pontica, 4, p. 77, nr. 2	1
21	CN. LENTVL	345/1	88	Derwent	Dacia, NS, 5, p. 587, nr. 23	1
				Dobrogea de sud-vest	Pontica, 4, p. 270, nr. 4	1

1	2	3	4	5	6	7
22	L.RVBRI DOSSENI	348/3	87	Dobrogea de sud-vest	Pontica, 4, p. 270, nr. 5	1
23	GAR, OGV, VER	350/2	86	Dobrogea Dobrogea de sud-vest	Pontica, 4, p. 79, nr. 17 Pontica, 19, p. 78, nr. 10-16	1 7
24	L. IVLI BVRIO	352/1 a	85	Dobrogea de sud-vest	Pontica, 19, 76, nr. 17-18	2
		352/1 c		Babadag Dobrogea de sud-vest	Pontica, 7, p. 223, nr. V, 8 Pontica, 19, p. 76-79, IV, 19-23	1 5
		352/1 ?		Dobrogea de sud-vest	Pontica, 19, p. 79, IV, 24	1
25	MN.FONTEI C.F	353/1 a	85	Dobrogea de sud-vest	Pontica, 19, p. 79, IV, 25-26	2
		353/?		Dobrogea de sud-vest	Pontica, 4, p. 270, nr. 6	1
26	P.CREPVSI	361/1 c	82	Dobrogea de sud-vest	Pontica, 19, p. 79, IV, 27	1
27	L.CENSCR	363/1 d	82	Dobrogea	Pontica, 4, p. 79, nr. 18	1
28	Q.ANTO BALB PR	364/1 b	83-82	Moșneni Nicolae Bălcescu Mangalia	Pontica, 7, p. 225, I, 14 Pontica, 3, p. 133, nr. 8 Pontica, 19, p. 76, II, 4	1 1 1
		364/1 d				
29	C.SERVEIL	370/1 a	82-80	Constanța	Pontica, 4, p. 77, nr. 3	1
30	A.POST A.F S.N ALBIN	372/2	81	Dobrogea de sud-vest	Pontica, 19, p. 79, IV, 28-29	2
31	C.PUBLICI Q.F	380/1	80	Niculitel	Pontica, 7, p. 222, I, 2	1
32	L.PAPI	384/1	79	Constanța	Pontica, 4, p. 77, nr. 4	1
33	L.RVTILI FLAC	387/1	77	Constanța Gura Canliei	Pontica, 4, p. 77, nr. 5 SCIV, 13, 1962, 1, p. 144	1
34	CN.LEN Q, ca LENT CVR.DEN. FL	393/1 a	76-75	Mangalia	Pontica, 19, p. 76, III, 8	1
35	C.POSTVMI AT ori TA	394/1 a	74	Dobrogea	Pontica, 4, p. 80, nr. 19	1
36	Q.CREPEREI M.F ROCVS	399/1 a	72	Mangalia	Pontica, 19, p. 76, II, 5	1
37	L.ROSCI FABATI	412/1	65	Derwent	Dacia, NS, 5, p. 587, nr. 23	1
38	L.CASSI LONGIN	413/1	63	Tulcea	Pontica, 7, p. 223, III, 5	1

1	2	3	4	5	6	7
39	LIBO	416/1 a	62	Mangalia	Pontica, 7, p. 224, VI, 9	1
40	Q.SICINIVS IIIVIR	440/1	49	Dobrogea	Pontica, 4, p. 80, nr. 20	1
41	CAESAR	443/1	49-48	Constanța	Pontica, 4, p. 78, nr. 6	1
42	L.PLAVTIVS PLANCVS	453/1 a	47	Dobrogea	Pontica, 4, p. 30, nr. 21	1
43	T.CARISIVS IIIVIR	454/5	46	Bugeac	Pontica, 4, p. 78, nr. 11	1
44	CAESAR	468/2	46-45	Cernavoda	Pontica, 4, p. 78, nr. 10	1
45	L.AEMILIVS BVCA IIIVIR, M.METTIVS, P. SEPVIVS MACER, C. COSSVTIVS MARIDIANVS AAAFF	480/8	44	Medgidia	Pontica, 5, p. 498, 2	1
46	P.ACCOLEIVS LARISCOLVS	486/1	43	Dobrogea	Pontica, 7, p. 225, IX, 13	1
47	C.CAESAR IIIVIR R.P.C in parte cu BALBVS PROPR	518/1	41	Satu Nou	Pontica, 7, p. 224, VIII, 11	1
48	ANT.AVG.IIIVIR R.P.C	544/17 544/19 544/31 544/36 544/39 544/?	32-31	Histria Constanța Garvăn Tortomanu Dobrogea Enisala Constanța	Histria III, 1009 Pontica, 4, p. 270, nr. 2 Pontica, 7, p. 225, XI, 15 Pontica, 4, p. 79, nr. 13 Pontica, 4, p. 80, nr. 22 Pontica, 7, p. 225, XII, 16 Pontica, 4, p. 78, nr. 7	1 1 1 1 1 1 1
				Constanța Histria Histria Isaccea	Pontica, 5, p. 498, nr. 1 Histria III, 1010 Histria III, 1011 fourée Pontica 7, p. 222, II, 3	1 1 1 1
49	Neprecizat	ROMA/ BIGA ROMA/ DIOSCVRI		Niculitel Bugeac	Pontica 7, p. 222, I, 1 Pontica, 4, p. 79, nr. 12	1 1
50	Imitații			Dobrogea		
51	MN.FONTEI C.F	353/1 a	85	de nord	Pontica, 7, p. 223, IV, 7	1
52	L.RVSTI	389/1	76	Tulcea	Pontica, 7, p. 223, III, 6	1

TOTAL : Monede republicane 86

precizate 84

neprecizate 2

imitații 2

TOTAL GENERAL 88

QUELQUES DÉCOUVERTES DE DENIERS ROMAINS RÉPUBLICAINS EN SCYTHIA MINOR

R. OCHEȘEANU

Résumé

L'auteur présente 29 deniers romains républicains appartenant aux collections du Cabinet numismatique de la Bibliothèque de l'Académie Roumaine, dont la provenance de la Dobroudja est assurée. On signale un nouveau habitat du Nord de la Dobroudja, Iulia, et on ajoute sept exemplaires aux matériel numismatique connu comme provenant de la zone de Callatis.

L'interprétation du matériel monétaire par les méthodes de l'analyse statistique, permet de constater une situation qui présente des analogies avec celle récemment enregistrée pour la Plaine Roumaine. Les similitudes peuvent s'expliquer par l'alimentation des deux régions mentionnées par le même réservoir balkanique. Il semble que la plupart de ces monnaies ont pénétré dans la contrée des bouches du Danube, à l'époque où s'est exercé le contrôle effectif des troupes romaines (les décennies 3^e — 4^e du I^{er} siècle av.n.è.).

Les monnaies émises pour les légions par Marcus Antonius, représentent 13,09% dans les découvertes isolées. Le pourcentage des deniers d'Ephèse dans les trésors datant de l'époque flavienne est de 15,50% du total des monnaies et de 34,37% par rapport à l'ensemble des monnaies républicaines ; ils sont donc environ 2,5 fois mieux représentés dans les découvertes isolées.