

**MORMINTE DIN EPOCA FEUDALĂ TIMPURIE DESCOPERITE
ÎN PUNCTUL SITORMAN (com. M. KOGĂLNICEANU,
jud. CONSTANȚA)**

**M. IRIMIA
Tr. CLIANTE**

În zona de contact a comunelor Mihail Kogălniceanu și Tirgușor (jud. Constanța) se află dealul Sitorman — respectiv prelungirea estică a podișului Casimcei. În apropierea dealului amintit, în partea de est a DN 22 Constanța — Tulcea, se găsește sediul „Exploatații de cariere Sitorman“ a întreprinderii antrepriză construcții hidrotehnice portuare Constanța. Săpăturile efectuate în anul 1977 pentru șanțul pluvial aflat între șosea și clădirile întreprinderii au dus la descoperirea unor morminte medievale¹, pe care ne propunem să le prezentăm în nota de față.

Mormîntul nr. 1, de înhumație în groapă simplă, a fost descoperit la adîncimea de 1,20 — 1,25 m, la circa 3-4 m est de șosea și la aproximativ 15 m vest de clădirile întreprinderii.

După informațiile oferite de descoperitori, mormîntul — deranjat în momentul intervenției noastre — pare să fi fost orientat est-vest, cu capul la est. S-a putut preciza doar că lățimea mormîntului — care pare să fi aparținut unui adult — era de circa 0,60—0,65 m. După aceleași informații, lângă cap se afla un vas ceramic lucrat la roată, cu corpul globular, gura evazată și fundul plat, neprofilat. Buza vasului e spartă din vechime. Pe gît prezintă două linii lustruite, orizontale, paralele. Sub acestea pornesc pe corp alte linii verticale lustruite, care acoperă întregul vas pînă spre treimea sa inferioară, unde ele sînt limitate de o bandă de trei incizii orizontale, paralele, executate în pastă crudă. Partea inferioară a vasului este de asemenea lustruită, cu miezul negru; mică naturală în argilă, fără ingrediente suplimentare. La exterior, pe una dintre laturi pînă spre gură, iar în rest spre partea inferioară, vasul este ars secundar. Datorită intensității deosebite a arderii secundare și a efectului ei relativ uniform, pe suprafața în cauză, precum și pe o mică porțiune din interior, către bază,

¹ Descoperirea ne-a fost semnalată de ing. Iordan Manea. La recuperarea materialului arheologic și înregistrarea datelor privind descoperirea a participat, împreună cu semnatarul acestei note, și colegul Lorand Mathe Kiss.

are culoarea neagră-cărbune. Liniile lustruite executate înainte de ardere se observă la fel de bine atît pe suprafața inițială — maronie-gălbuie — a vasului, cît și pe cea neagră, arsă secundar.

Dimensiuni : înălțimea 16,7 cm; diametrul maxim 18,6 cm; diametrul bazei 10,4 cm. Inv. 21729. Fig. 1/1; 2/2.

Mormîntul nr. 2, de asemenea de inhumație, s-a descoperit la aproximativ 15 m spre sud, pe același șanț pluvial și la adîncimea de 1,30 m de la nivelul actual al terenului. Mormîntul era orientat vest-est (cu capul defunctului la vest). Defunctul — un copil — a fost depus de această dată într-o cistă de piatră. Cista, confecționată dintr-un singur bloc de calcar cochilifer², avea lungimea la exterior de 1,30 m iar la interior de 1,15 m. De formă aproximativ trapezoidală, avea la un capăt lățimea exterioară de 0,55 m iar cea interioară de 0,38 m; la celălalt capăt avea lățimea de 0,43 m la exterior și de 0,33 m în interior (fig. 1/2, 3; 2/1). Pereții cistei aveau la interior înălțimea de 0,20 m. La exterior, cista de calcar a fost cioplită mai neglijent, cu colțurile inegale, parțial rotunjite. În interior a fost lucrată mai îngrijit, cu colțurile, pereții și baza lăcașului bine conturate. Calcar local, friabil, cu cochili foarte mari, vizibile în toată structura rocii.

Mormîntul nr. 3. În același șanț pluvial, la aproximativ 5 m spre sud de mormîntul anterior și la adîncimea de 0,80 m de la suprafața solului s-a descoperit un alt mormînt de inhumație, în groapă simplă, fără inventar arheologic. Groapa mormîntului avea lungimea de circa 1,70 — 1,75 m, iar lățimea de 0,70 m. Scheletul mormîntului, deranjat de descoperitori, era orientat vest-est (cu capul la vest).

Din informațiile lucrătorilor se pare că în zonă s-au descoperit și alte morminte de inhumație, mai ales cu prilejul executării săpăturilor pentru fundațiile cantinei și ale celorlalte clădiri anexe ale întreprinderii.

În legătură cu ritul funerar constatăm că la Sitorman avem, deocamdată, dovada existenței doar a unor morminte de inhumație. Desigur, fără o cercetare arheologică sistematică a zonei considerațiile privind mormintele în cauză (tipul de cimitir de căruia îi aparțin, mărimea acestuia, inventarul arheologic ori încadrarea sa cronologică etc.) nu pot avea decît un caracter relativ și provizoriu.

Mormintele de inhumație în groapa simplă, fără a fi prea numeroase în raport cu cele de incinerare, apar și în Dobrogea. În necropola birituală de la Canlia, datată în secolul VIII—începutul secolului IX, s-au descoperit trei morminte de inhumație³. O trăsătură comună a acestora este lipsa inventarului funerar. Două morminte erau în poziție întinsă (cu mina dreaptă așezată pe piept, sau pe bazin), orientate aproximativ vest-est (cu capul la vest). Cel de al treilea, care pare să fi avut defunctul culcat pe partea stîngă, era orientat aproximativ est-vest (cu capul la est). Toate indicau înmormîntări de copii.

² Cista mormîntului s-a spart ulterior, iar în prezent îi lipsește o bucată din partea mediană.

³ R. Harhoiu, *Pontica*, 5, 1972, p. 565-576.

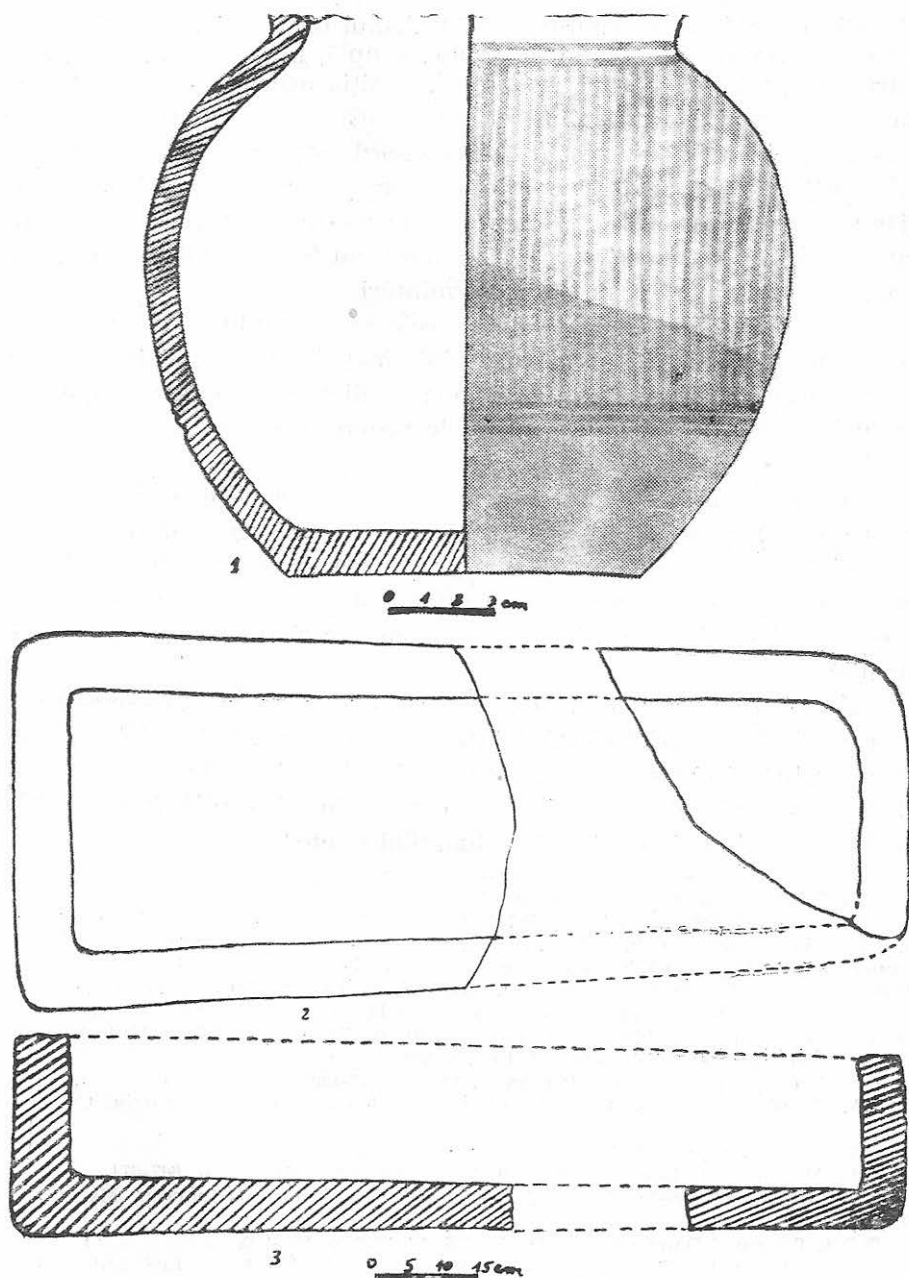


Fig. 1; 1 — vasul ceramic descoperit in mormintul nr. 1; 2-3 — cista mormintului nr. 2(2 — plan; 3 — secțiune verticală).

Abb. 1; 1 — im Grab Nr. 1 aufgefundenes Keramikgefäß; 2-3 — Grabkiste (Nr. 2 — Plan; 3 — Querschnitt).

Dintre cele 274 morminte ale cimitirului biritual de la Istria—Capul Viilor, 65 erau de inhumatie în groapă simplă, în „cistă“ din blocuri de piatră, ori protejate parțial cu pietre⁴. Poziția acestora este foarte diferită, descoperindu-se morminte orientate atît vest-est (respectiv nord vest—sud est), cît și est-vest (respectiv nord est—sud vest, ori sud est—nord vest), sau nord-sud, cu variațiile corespunzătoare, iar într-un caz chiar sud-nord. Variațiile de orientare ale mormintelor în raport cu una dintre direcțiile de bază (vest, est sau nord) au fost corelate și cu anotimpurile în care au avut loc aceste înmormintări.

La Nalbant (jud. Tulcea) ,dintre cele 141 morminte descoperite, 137 erau de incineratie și doar patru de inhumatie⁵, în groapă simplă. Acestea din urmă, apărute în diferite puncte din suprafața cercetată, prezentau între ele deosebiri din punct de vedere al orientării și inventarului arheologic.

În ceea ce privește ritul funerar al unor necropole feudale-timpurii din Dobrogea, apreciat ca „exclusiv“ de incineratie (cum ar fi cel pentru necropolele de la Satu Nou⁶, Gîrlița⁷, Castelu⁸), ni se pare demnă de reținut sugestia de a se efectua în cazurile amintite unele sondeaje de verificare la mai mari adîncimi, care ar putea surprinde și morminte de inhumatie⁹.

Morminte de inhumatie din aceeași perioadă s-au descoperit și în alte zone de pe teritoriul României (la Sultana — jud. Călărași¹⁰, Izvoru — jud. Giurgiu¹¹, Obîrșia — jud. Olt¹², Stoicani — jud. Galați, Văleni — jud. Neamț, Erbiceni — jud. Iași, Arsura — jud. Vaslui¹³, Ciumbud¹⁴ și Blandiana¹⁵ — jud. Alba, Bratei — jud. Sibiu¹⁶ etc.).

⁴ Vl. Zirra, *Dacia*, NS, 7, 1963, p. 355-412.

⁵ G. Simion, *Peuce*, 2, 1971, p. 221-248. Asupra datării unuia dintre acestea (nr. 12) în epoca feudală timpurie se impun unele rezerve, determinate de inventarul arheologic descoperit (strachina getică lucrată la roată din sec. V-IV î.e.n.; cf. G. Simion, *Thracia*, 3, 1974, p. 294, fig. 3c; P. Alexandrescu, *Dacia*, NS, 21, 1977, p. 129, fig. 13/6).

⁶ B. Mitrea, *Studii*, 1, 1949, 2, p. 146 și urm.; B. Mitrea și N. Angheliescu, *Materiale*, 6, 1959, p. 379 și urm.; idem, *Materiale*, 7, 1961, p. 551 și urm.; idem, *MIA*, 1960. Chișinău, p. 279 și urm.; idem, *Materiale*, 8, 1962, p. 643 și urm.

⁷ *Pontice*, 1, 1968, p. 409-425; *Pontice*, 2, 1969, p. 111-128

⁸ A. Rădulescu, N. Harțuchi, *Cimitirul feudal-timpuriu de la Castelu*, Constanța, 1967.

⁹ R. Harhoiu, *op. cit.*, p. 569.

¹⁰ B. Mitrea, *Materiale*, 7, p. 531-539; idem, *Materiale*, 8, 1962, p. 667-674.

¹¹ B. Mitrea, C. Păeda, Maria Chițescu, Gh. Rădulescu, M. Ionescu, *Materiale*, 9, 1970, p. 329-335.

¹² Oct. Toropu și Onoriu Stoica, *Dacia*, NS, 16, 1972, p. 163-188.

¹³ Dan Gh. Teodor, *Teritoriul est-carpatic în veacurile V-XI e.n.*, Iași, 1978, p. 75-76; 107-108.

¹⁴ A. Dankanits și I. Ferenczi, *Materiale*, 6, 1959, p. 605-615.

¹⁵ K. Horedt, *Dacia*, NS, 10, 1966, p. 261-289.

¹⁶ Eug. Zaharia, *Populația românească în Transilvania în secolele VII-VIII (Cimitirul nr. 2 de la Bratei)*, București, 1977, p. 56-60; 90-99.

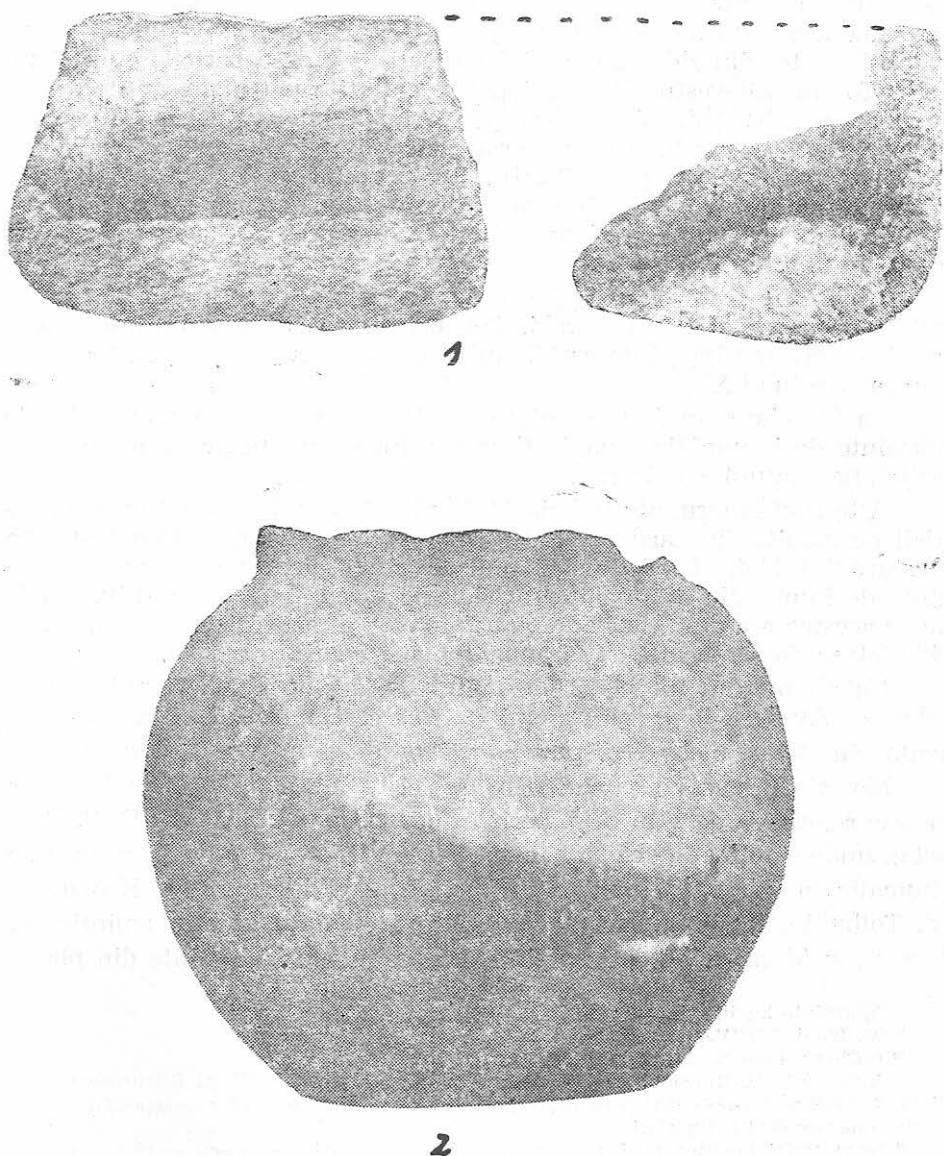


Fig. 2; 1 — cista mormintului nr. 2; 2 — vasul ceramic descoperit în mormintul nr. 1.
Abb. 2; 1 — Grabkiste Nr. 2; 2 — im Grab Nr. 1 aufgefundenes Keramikgefäß.

Mormintele de înmormântare în „cistă“ sau „cutie“ de piatră, care pînă de curînd erau relativ rare în Dobrogea, se întîlnesc tot mai frecvent în ultima vreme. Astfel, săpăturile executate pe dealul Dervent — vizavi de cetatea Păcuiul lui Soare — au scos la iveală morminte din secolele X—XI, construite cu blocuri de piatră provenite din zidul cetății, demantelat par-

ția într-o anumită perioadă¹⁷. Un alt mormint ce se datează în aceeași perioadă și a cărui „cistă“ a fost construită cu blocuri provenite — foarte probabil — tot din zidul aceleiași fortificații, s-a descoperit la Gura Canliei¹⁸. Tot în sud-vestul Dobrogei pot fi amintite patru morminte de inhumatie în „cistă“ de piatră descoperite în perimetrul agricol al satului Bugeac, com. Ostrov¹⁹. „Cistele“ erau construite din blocuri de piatră cioplite mai mult sau mai puțin îngrijit. S-a apreciat că și pietrele „cistelor“ în cauză par să provină din construcții dezafectate, o parte dintre ele poate tot din cetatea Păcuilui lui Soare, aflată la numai circa 4-5 km în aval de aceste morminte.

Lăcașe funerare de același tip, dar în ciste construite din blocuri de cretă s-au descoperit la Basarabi. Tot aici au apărut și morminte săpate direct în roca masivului de cretă. Au fost date, cu relativă siguranță, la sfârșitul secolului X²⁰.

La Capidava au fost cercetate, relativ recent, aproximativ 450 de morminte de inhumatie feudale timpurii, între care unele erau protejate parțial, pe o latură, cu pietre²¹.

Alte șapte morminte în „cistă“ de piatră s-au descoperit în zona fabricii de mobilă din cartierul Palas — Constanța²². Tot în Constanța, pe bulevardul 1 Mai, vizavi de stadionul „Portul“, au fost descoperite morminte de inhumatie cu inventar arheologic sărac, feudal-timpuriu. Unele dintre acestea erau în „cistă“ de piatră; în câteva cazuri la construcția „cistei“ piatra a fost înlocuită cu cărămizi romane, reutilizate²³.

Un alt mormint în „cistă“ de piatră s-a descoperit la Niculițel (jud. Tulcea)²⁴. Avea ca inventar funerar un vas ceramic de tip borcan, ornamentat cu striuri incizate dispuse în val pe gît și orizontal pe corp.

Morminte relativ asemănătoare cu „cista“ de piatră, cu un inventar funerar relativ sărac s-au descoperit în apropiere de Cavarna (R. P. Bulgaria), unde au fost date larg în secolele VIII—XI²⁵. Alte morminte de inhumatie în „cistă“ de piatră, din sec. X, s-au descoperit la Krăgulevo jud. Tolbuhin, R. P. Bulgaria)²⁶. În legătură cu tipul funerar amintit, M. Mircev considera pe bună dreptate că forma acestor morminte din piatră

¹⁷ Morminte inedite; informație P. Diaconu.

¹⁸ M. Irimia, SCIVA, 33, 1982, 1, p. 140-143.

¹⁹ C. Chera, Pontica, 14, 1981, p. 297-301.

²⁰ Informație P. Diaconu. În raportul preliminar (I. Barnea, Virgil Bilciurescu, Materiale, 6, 1959, p. 541-566) sînt prezentate pe scurt 10 morminte, fără a se specifica complexele funerare de tipul amintit.

²¹ Descoperiri inedite; săpături efectuate de N. Cheluță-Georgescu — căruia îi sîntem recunoscători pentru informațiile date.

²² Morminte inedite; cercetări de salvare efectuate de A. Panaitescu. Cf. C. Chera, *op. cit.*, p. 301.

²³ Informație C. Chera; îi exprimăm mulțumirile noastre și cu prilejul de față.

²⁴ Gh. Mănușu-Adameșteanu. *Un mormint din secolul X descoperit la Niculițel*. Comunicare prezentată la sesiunea științifică „Noi descoperiri arheologice la Dunărea de Jos“, Călărași, 30-31 oct. 1985; inf. suplimentare Ioan Vasiliu.

²⁵ Milko Mircev, Izvestija-Varna, 13, 1961, p. 67-76.

²⁶ L. Bobčeva, Izvestija-Varna, 20 (35), 1984, p. 53-58.

constituie o tradiție a lăcașelor funerare paleocreștine de la sfârșitul secolului al IV-lea, al căror model s-ar fi păstrat pînă în secolul al XIV-lea. Autorul consideră că tehnica bună de execuție a mormintelor, alte elemente ale ritualului sau inventarului funerar reprezintă dovezi ale unei tradiții antice neîntrerupte și că necropola de la Caverna aparține unei populații creștine din secolele amintite²⁷.

Este posibil ca mormintele de acest tip să reprezinte o dovadă a perpetuării unor tradiții din epoca romană tîrzie, în care întîlnim de asemenea complexe funerare paleocreștine cu un inventar arheologic relativ sărac. Asemenea morminte paleocreștine în care s-au folosit „cutii“ paralelipipedice sau trapezoidale construite din blocuri sau lespezi de calcar, precum și „ciste“ lucrate dintr-un singur bloc (ca arcele unor mici sarcofage) s-au descoperit mai ales la Callatis²⁸, iar în ultimul timp și la Tomis²⁹.

De altfel, chiar unele morminte de incinerare feudale timpurii din Dobrogea (descoperite la Nalbant, Gîrlița, Istria-Capul Viilor, Satu Nou, Castelu) aveau urnele protejate în „ciste“ de piatră sau de cărămizi romane, realizate mai mult ori mai puțin îngrijit. Alteori urnele erau doar parțial protejate, acoperite sau numai „marcate“ cu asemenea materiale.

„Cistele“ de piatră feudale timpurii erau construite cel mai adesea din blocuri de diferite dimensiuni ce încadrau scheletul pe toate laturile. Deși uneori cistele erau acoperite cu lespezi de piatră (ca la Gura Canliei), defunctul era așezat aproape întotdeauna direct pe sol (cu sau fără sicriul de lemn). Utilizarea la Sitorman a unei ciste de forma unei arce complete de sarcofag (însă fără capac) ne apare pînă acum oarecum singulară pentru această epocă în Dobrogea. Cista se aseamănă mult unor piese de același tip din epoca romano-bizantină apărute mai ales la Callatis, precum și mormintelor feudale timpurii săpate direct în masivul de cretă de la Basarabi. Confecționarea cistei în cauză a putut fi determinată și de marea ușurință de a se procura în această zonă blocul de calcar necesar.

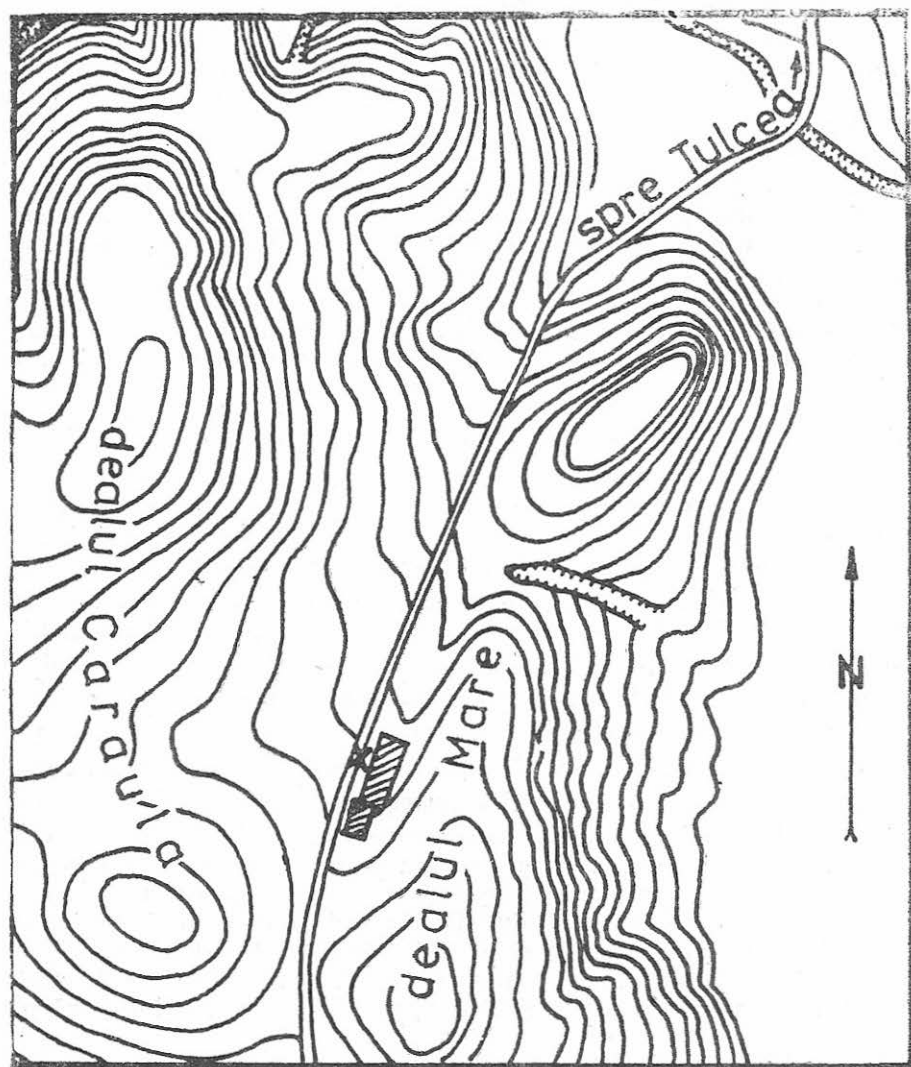
Din punct de vedere al ritului și ritualului funerar, nimic nu îndreptățește afirmația unor cercetători potrivit căreia mormintele feudale-timpurii în „ciste“ de piatră ar fi bulgare vechi³⁰. Tradiția romano-bizantină a tipului de mormînt în cauză, ritul și ritualul funerar, aria lui de răspîn-

²⁷ Milko Mircev, *op. cit.*, p. 75.

²⁸ M. Petrescu-Dimbovița, în *Raport asupra activității științifice a Muzeului național de antichități în anii 1942 și 1943*, București, 1944; C. Preda, Em. Popescu, P. Diaconu, *Materiale*, 8, 1962, p. 451-452; P. Diaconu, *Glusul bisericii*, 23, 1964, 7-8, p. 712-723; C. Ionomu, *Pontica*, 2, 1969, p. 81-110; C. Preda, N. Cheluță-Georgescu, *Pontica*, 8, 1975, p. 67-75; C. Preda, *Callatis. Necropola romano-bizantină*, București, 1980, p. 15-16. Alte descoperiri similare recente, încă inedite; inf. N. Cheluță-Georgescu.

²⁹ Este vorba de un mormînt construit din lespezi de piatră, cu acoperiș în dublă pantă descoperit în anul 1982 pe str. Cuza Vodă. Construit și utilizat într-o primă fază în sec. III-IV e.n., el a fost reutilizat la sfârșitul secolului IV, după împăratul Constantin II (337-361), așa cum o dovedește ritualul funerar întrebuintat. Virgil Lungu, C. Chera, *Pontica*, 18, 1985, p. 215-234.

³⁰ L. Bobceva, *loc. cit.*; Dimităr Il. Dimitrov, *Izvestija-Varna*, 6 (21), 1970, p. 21-47; idem, *Izvestija-Varna*, 7 (22), 1971, p. 57-76.



x Morminte feudale timpurii
Clădirile „Exploatării de
cariere Sitorman”

0 1Km

dire, constituie argumente importante privind atribuirea mormintelor de inhumație în cauză populației locale, românești³¹.

În ceea ce privește vasul globular descoperit în mormîntul nr. 1, acesta aparține categoriei ceramicii fine, arsă cel mai adesea cenușiu, mai rar cărămiziu sau roz. După cum s-a arătat³², confecționarea vaselor de acest tip este o dovadă a existenței în cadrul atelierelor locale a unor cupatoare speciale, cu tiraj corespunzător. Numai în acest mod se puteau obține vase arse perfect cenușiu sau cărămiziu, cu suprafețele uniforme. Pentru a căpăta culoarea maronie-roșcată vasul în discuție pare să fi fost introdus inițial într-un cuptor cu ardere oxidantă³³. Pata neagră, uniformă, de pe o mare parte a suprafeței sale exterioare, se datorează arderii secundare. Aceasta pare să se fi produs fie în timpul utilizării curente a vasului, înaintea depunerii în mormînt, fie — poate accidental — chiar în timpul arderii inițiale în cuptor. În această situație este posibil ca o parte a sa să fi fost acoperită și izolată temporar, iar datorită arderii reducătoare, zona în cauză să fi căpătat culoarea neagră.

Ceramica fină, arsă cel mai adesea cenușiu, fără a fi prea numeroasă, formează o categorie importantă a multor complexe arheologice de la Dunărea de Jos. Astfel, în Dobrogea vase cenușii, asemănătoare ca formă exemplarului de la Sitorman, s-au descoperit la Nalbant³⁴, Gîrlița³⁵ (uneori cu miezul cărămiziu) Istria—Capul Viilor³⁶, Satu Nou³⁷, Castelu³⁸, iar fragmente din aceeași categorie la Capidava³⁹, Dinogetia⁴⁰, Canlia⁴¹, Constanța⁴² etc. În stînga Dunării această categorie a apărut, printre altele, la Dridu⁴³, Dorobanțu⁴⁴, Bucov⁴⁵, Izvorul⁴⁶, Sultana⁴⁷ etc. Exem-

³¹ În același sens a se urmări și argumentele Eug. Zaharia, *Săpăturile de la Dridu. Contribuție la arheologia și istoria perioadei de formare a poporului român*, București, 1967, p. 116-117.

³² *Ibidem*, p. 85-88.

³³ Gr. Florescu, R. Florescu, P. Diaconu, *Capidava. I*, 1958, p. 232; autorii menționează descoperirea „unui rest de cuptor cu ardere prin reverberație”.

³⁴ G. Simion, *Peuce*, 2, 1970, p. 235 și pl. 9/6.

³⁵ Pontice, 1, 1968, p. 411 și fig. 4 și 5; p. 414 și fig. 8; Pontice, 2, 1959, p. 122, fig. 20.

³⁶ Vl. Zirra, *op. cit.*, p. 382 și pl. 23/1-7.

³⁷ B. Mitrea, *Materiale*, 6, 1959, p. 588 și fig. 11; idem, *Materiale*, 7, 1960, p. 556.

³⁸ A. Rădulescu, N. Hartuchi, *op. cit.*, p. 88-89 și pl. VII, M. 62 (suprafața interioară cenușie-gălbui); pl. IX, M. 90.

³⁹ Grigore Florescu, R. Florescu, P. Diaconu, *Capidava. I*, p. 171-173, 203-205.

⁴⁰ Gh. Ștefan, I. Barnea, Maria Comșa, Eug. Comșa, *Dinogetia. I*, 1967, p. 164-170; grupa a III-a, subgrupa b — ceramica arsă oxidant; fig. 104/1.

⁴¹ P. Diaconu, N. Angheliescu, *Rev. Muzeelor*, 5, 1968, 4, p. 351 și fig. 2/6 (punctul „Fintina lui Adam”); M. Irimia, *Pontica*, 14, 1981, p. 118 și fig. 27/4.

⁴² Pontice, 2, 1969, p. 384-387, fig. 4.

⁴³ Eug. Zaharia, *op. cit.*, p. 85-86.

⁴⁴ N. Angheliescu, *SCIV*, 14, 1963, 2, p. 437-440.

⁴⁵ Maria Comșa, *Cultura materiailă veche românească. (Așezările de la Bucov — Ploiești)*, București, 1978, p. 80-91 (3. Ceramica cu decor lustruit și incizat, arsă inoxidant).

⁴⁶ B. Mitrea, C. Preda, Maria Chițescu, Gh. Rădulescu, M. Ionescu, *Materiale*, 9, 1970, p. 332.

⁴⁷ B. Mitrea, *Materiale*, 7, 1961, p. 533-539; idem, *Materiale*, 8, 1962, p. 669-670 și fig. 2/1,3.

plare cenușii, cu forme asemănătoare s-au descoperit și pe teritoriul R. P. Bulgaria la Razdelna, Blaskovo, Devnia, Dălgopol, Brestak⁴⁸ etc. Ceramică de acest tip își are de asemenea analogii în răsărit, în aria culturii Saltovo-Maiatk⁴⁹.

Nu ne propunem o discuție asupra originii acestei categorii de vase, mult dezbătută în literatura de specialitate. S-a precizat că în toate obiectivele arheologice în care apare (așezări sau necropole), ea nu este independentă, ci numai asociată cu speciile „nisipoase”, precum și cu alte categorii ceramice⁵⁰. Această asociere caracterizează complexe arheologice de tip Dridu integrate culturii *vechi românești*⁵¹, precum și pe cele din nord-estul Bulgariei, ori din platforma prebalcanică⁵². În aceeași măsură este demnă de relevat opinia privind participarea culturii Sîntana de Mureș—Cerneahov la geneza ceramicii fine, cenușii, precum și a specificului local al ceramicii de tip Dridu, cu categoriile de vase ce o caracterizează⁵³.

Din punct de vedere cronologic s-a precizat că orizontul cultural authton de tip Dridu, ce documentează din punct de vedere arheologic procesul de afirmare a românilor ca popor de cultură și civilizație romanică⁵⁴, căruia i se integrează și mormintele de la Sitorman, se datează în secolele VIII—XI e.n. Vasul ceramic din mormîntul nr. 1 se apropie, după formă, mai ales de unele exemplare apărute în necropolele de la Girlița, Istria—Capul Viilor, Satu Nou, datate — conform ultimelor cercetări — în intervalul cronologic corespunzător secolului VIII—începutului secolului IX⁵⁵. Analogiile stabilite și cu unele vase de la Castelu, necropolă datată la sfîrșitul secolului al IX-lea—prima jumătate a secolului al X-lea⁵⁶, ori cu alte descoperiri, determină o încadrare ceva mai largă a complexelor funerare de la Sitorman într-un interval corespunzător sfîrșitului secolului VIII—începutului secolului X. Datarea amintită nu este contrazisă de analogiile stabilite pentru ritul și ritualul funerar utilizate la Sitorman.

⁴⁸ Dimităr Il. Dimitrov, *Arheologhija*, 1, Sofia, 3-4, 1959, p. 55-60 (Razdelna); idem, *Izvestija-Varna*, 3 (18), 1967, p. 127-147, fig. 11 (Blaskovo); idem, *Izvestija-Varna*, 5 (20), 1969, p. 113-136 (Brestak); idem, *Izvestija-Varna*, 7 (22), 1971, p. 57-76, fig. 9/2 (Devnia); idem, *Izvestija-Varna*, 9 (24), 1973, p. 75-78, pl. VI/1-6; VII/1-6.

⁴⁹ M. I. Artamanov, *MIA*, 62, Moscova-Leningrad, 1958, p. 31 și urm.; I. I. Leapușkin, *MIA*, 62, 1958, p. 86-150; S. A. Pletneva, *MIA*, 75, 1969, p. 212 și urm. etc. Discuții mai largi asupra acestei culturi, cu bibliografia corespunzătoare, la Eug. Zaharia, *Săpăturile de la Dridu*, p. 136-138; P. Diaconu, *RRH*, 3, 1966, p. 491-492; idem, în *Păciul lui Soare. Cetatea bizantină, I*, București, 1972, p. 121-129; Maria Comșa, *Cultura materială veche românească*, p. 100-103.

⁵⁰ P. Diaconu, *Păciul lui Soare*, p. 121-123.

⁵¹ Denumire propusă de Gh. Diaconu, *SCIV*, 30, 1979, 4, p. 551-552, pentru înlocuirea unei terminologii, adesea improprie, folosită de specialiști.

⁵² P. Diaconu, *op. cit.*, p. 122 și notele nr. 6, 7.

⁵³ *Ibidem*, p. 126-129; pentru caracterul local al ceramicii de tip Dridu, vezi și Eug. Zaharia, *op. cit.*, p. 135-144; eadem, *Populația românească din Transilvania în secolele VII-VIII (Cimitirul nr. 2 de la Bratei)*, București, 1977, p. 102-105.

⁵⁴ Eug. Zaharia, *Populația românească din Transilvania*, p. 102.

⁵⁵ R. Harhoiu, *Pontica*, 5, 1972, p. 575.

⁵⁶ A. Rădulescu, N. Harțuchi, *op. cit.*, p. 96.

IN SITORMAN (GEM. M. KOGALNICEANU, KREIS CONSTANTZA) AUFGEFUNDENE GRÄBER AUS FRÜHFEUDALER EPOCHE

M. Irimia
Tr. Cliaante

Zusammenfassung

Die Verfasser beschreiben drei Inhumationsgräber die neben dem Steinbruch von Sitorman (Betrieb für Hafenanlagen Constanța), Nationalweg 22 Constanța — Tulcea, aufgefunden wurden.

Grab Nr. 1 — einfaches, Ost-Westen gerichtetes Grab (mit dem Kopf des Verstorbenen gegen Osten gerichtet) das wahrscheinlich einem Erwachsenen angehörte. Als Beigaben hatte es neben dem Kopf ein am Töpferrad ausgearbeitetes kugelförmiges Keramikgefäß (Abb. 11; 2/2), das mit polierten Motiven verziert wurde. Als Material wurde feine ziegelbraune Paste verwendet. Der Gefäßkörper weist, besonders auf der Aussenseite, ein grosser schwarzer Fleck auf, welcher der sekundären Verbrennung zu verdanken ist.

Grab Nr. 2 — Steinkistengrab, das einem Kind angehörte. Es war West-Osten gerichtet (mit dem Kopf des Verstorbenen gegen Westen). Die Steinkiste, in Form einer Sarkophagarche, hatte keinen Deckel und wurde aus einem einzigen Muschelkalkblock (Abb. 12—3; 2/1) hergestellt. Die Beigaben des Grabes fehlten.

Grab Nr. 3 — einfaches, einem Erwachsenen angehörendes Grab, in West-Ost Richtung (mit dem Kopf des Verstorbenen gegen Westen), ohne Beigaben.

Laut den Informationen der Arbeiter, scheinen auch andere Inhumationsgräber in diesem Gebiet ans Tageslicht gekommen zu sein, die aber wegen der Ausgrabungsarbeiten von den Baggern zerstört wurden.

Weiterhin schildern die Verfasser die wichtigsten frühfeudalen Grabfunde (Inhumation in einfachen Gräbern oder in Steinkisten), die in der Dobrudscha und Nachbargebieten aufgefunden wurden und die mit denen von Sitorman verschiedene Analogien aufweisen. Die Steinkistengräber betreffend, meinen die Verfasser, das dieser Typ ein Beweis für das Weiterleben mancher Bräuche aus spätrömischer Zeit sein kann, eine Periode, in der ähnliche Gräber anzutreffen sind.

Die römisch-byzantinische Tradition der Steinkistengräber, der Ritus und Todesritual, die Verbreitungsfläche solcher sind wichtige Argumente, um die frühfeudalen Gräber der Dobrudscha (einschliesslich diejenigen von Sitorman) der rumänischen lokalen Bevölkerung zuzuschreiben.

Das dem Grab Nr. 1 angehörende Gefäß gehört zur feinen Keramikategorie, die oft grau gebrannt wird (seltener ziegelrot oder rot). Die feine Keramik, ohne zahlreich zu sein, bildet eine der wichtigsten Kategorien mehrerer archäologischen Komplexe von der unteren Donau. Das oben erwähnte Gefäß, obwohl es oxydierend gebrannt wurde, nähert sich der Form nach mehrerer Exemplare derselben Kategorie (aber grau), die sowohl in der Dobrudscha als auch in den Nachbargebieten aufgefunden wurden. Aufgrund der festgestellten Analogien für das Gefäß des Grabes Nr. 1, wie auch für die Gräbertypen, werden die Funde von Sitorman in die Zeitspanne Ende des 8. und Anfang des 10. Jh. u.Z. eingeschrieben.