

CERCETĂRI PERIEGHETICE ÎN TERITORIUL HISTRIAN (II)

EMILIAN ALEXANDRESCU, ALEXANDRU AVRAM,
OCTAVIAN BOUNEGRU, COSTEL CHIRIAC

Continuînd programul de investigare a teritoriului antic al Histriei prin cercetări de suprafață¹, autorii prezentului raport au efectuat între 21 și 25 iulie 1984, respectiv între 9 și 11 iulie 1985, o deplasare perieghetică² de-a lungul văii Casimcei, socotită, în general, ca fiind granița vestică a teritoriului histrian și identică cu riul Calabaeus din binecunoscuta horothesie a lui M. Laberius Maximus³. Deplasarea s-a făcut pe ambele maluri ale riului, precum și de-a lungul unor afluenți ai Casimcei, de exemplu Gura Dobrogei, Grădina, Rîmnic. Scopul cercetării a fost de a încerca din punct de vedere arheologic o trasare — fie ea și aproximativă — a limitei domeniului de influență al Histriei spre interior. Cu ocazia acestor cercetări s-au descoperit însă, alături de stațiuni de epocă clasică (mai ales romană), și unele puncte și așezări preistorice și medievale. Prezentăm în cele ce urmează punctele cercetate în ordinea descoperirii lor, de la vârsarea riului Casimcea în lacul Tașaul pînă la izvorul aflat în preajma satului Războieni.

1. La 1 km NV față de podul șoselei naționale Constanța — Tulcea care trece peste Casimcea, pe malul stîng, în punctul numit de localnici „la pămînt galben“, s-au găsit pe o suprafață relativ întinsă numeroase fragmente ceramice de epocă romană tîrzie, precum și cîteva fragmente ceramice atribuite culturii Dridu.

2. La 1,5 km spre nord de satul Palazu Mic, în punctul numit „Valea seacă“, au apărut urme sporadice de locuire din epoca culturii Dridu, precum și cîteva fragmente ceramice de epocă romană. În același punct se pot observa la suprafață concentrări de pietre de șist, ceea ce ar sugera o eventuală așezare⁴.

3. În marginea de sud a satului Gura Dobrogei, în curtea locuitorului Florea Ion, s-au descoperit numeroase fragmente ceramice aparținînd culturii Gumelnița, bucăți de chirpici, precum și mai multe fragmente de amfore elenistice.

4. La confluența piriului Gura Dobrogei cu Casimcea, pe o suprafață relativ întinsă au apărut sporadic fragmente ceramice elenistice, printre care o amforă de tip „Soloha“.

¹ Pentru cercetările efectuate în 1982-1983 vezi Al. Avram, O. Bounegru, C. Chiriac, *Pontica*, 18, 1985, p. 113-125.

² La aceste periegeze au participat, alături de autorii prezentului raport, Gheorghe Vlad Nistor, Florin Șerbu și Dan Petre.

³ Vezi discuțiile despre întînderea teritoriului histrian la D. M. Pippidi, *ISM*, 1, București, 1983, p. 198.

⁴ De adăugat la aceste observații unele descoperiri mai vechi din zona satului Palazu Mic, menționate de Gr. Tocilescu, *Mss. BAR* 5 132, f. 45; cf. *Revue archéologique*, 9, 1887, p. 71 (un relief al lui Hercules; un „templu al Minervei“). Asemenea descoperiri izolate ar putea și ele proveni dintr-o așezare de epocă romană.

5. La câteva sute de metri, spre vest față de confluența piriului Gura Dobrogei cu Casimcea, pe malul stîng al piriului Gura Dobrogei, au apărut numeroase resturi ceramice romane timpurii (sec. al II-lea e.n.), precum și câteva fragmente mai tîrzii. De remarcat că toate acestea sînt asociate cu fragmente de țigle și olane, ceea ce indică o locuire intensă în punctul respectiv.

6. La cca. 400 m către sud față de punctul menționat anterior sînt foarte vizibile pe teren valurile și șanfurile unei fortificații de pămînt, probabil otomană. (= ESTER)

7. La aproximativ 200 m către sud față de punctul nr. 6 au fost descoperite la suprafață câteva piese de silex (microlite) databile în epipaleolitic⁵.

8. Pe malul stîng al Casimcei, la 600 m SE față de podul de cale ferată de la Casian, la nivelul superior al terasei, s-au găsit câteva lame de silex neolitice și un topor fragmentar de piatră cu gaură de înmănășare.

9. La aproximativ 1 km spre est față de satul Casian (fost Șeremet), chiar lingă terasa riului Casimcea, au fost descoperite pe o suprafață relativ mare numeroase fragmente ceramice autohtone, lucrate cu mina. O parte din acestea pot fi atribuite unei faze tîrzii hallstattiene⁶.

10. Cu ocazia acestei periegeze am efectuat și o cercetare amănunțită în zona binecunoscutului complex natural în formă de amfiteatru de la Casian care, de la Vasile Pârvan încoace, a făcut obiectul mai multor discuții⁷ și asupra căruia mai stăruie încă urme de indoială. În urma cercetărilor noastre putem preciza că nu au apărut nici un fel de indicii de locuire romană, atît în zona imediat înconjurătoare a „amfiteatrului“, cît și pe platoul înalt dintre Tirgușor și terasa văii Casimcea. La nord de „amfiteatru“ au apărut, sporadic, fragmente neolitice atipice.

În schimb, chiar pe terasa superioară a văii Casimcei, într-un masiv calcaros ce face parte integrantă din „amfiteatru“, am identificat o mică peșteră. Aceasta se găsește pe partea opusă „amfiteatrului“, iar intrarea, situată la aproximativ 25-30 m față de terasa inferioară, se face dinspre nord (fig. 1). Pe versantul abrupt ce urcă spre intrarea peșterii au fost găsite mai multe fragmente ceramice romane și medievale. Chiar la intrarea în peșteră, pe peretele din partea dreaptă, pe o suprafață finisată, se găsesc mai multe litere incizate, care par să compună un text, precum și câteva cruciulițe și semne monogramatice. Din cîte ne-am putut da seama, există trei etape succe-

⁵ Pentru aspectele culturale paleo- și epipaleolitice ale zonei (peșterile „La baba“ și „La izvor“ de la Cheia) vezi C.S. Nicolăescu-Plopșor, Al. Păunescu, Alexandra Bolomey, *Materiale*, 5, 1959, p. 20-22; C.S. Nicolăescu-Plopșor, Al. Păunescu, N. Harțuchi, *Materiale*, 6, 1959, p. 43-50; N. Harțuchi, *Pontica*, 9, 1976, 16; Al. Păunescu, *SCIVA*, 39, 1979, p. p. 507-526.

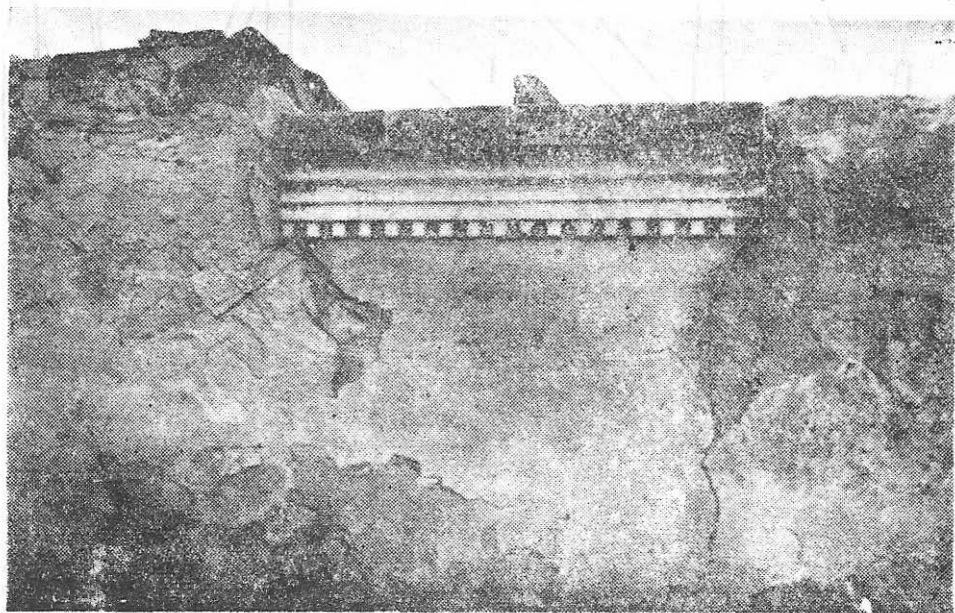
⁶ Materialul este, din păcate, destul de neconcludent (multe din fragmentele ceramice fiind atipice), pentru a se putea face precizări mai ample.

⁷ V. Pârvan, *Descoperiri Nouă în Scythia Minor*, București, 1913 (ARMSI, ser. II, t. XXXV), p. 333-335; R. Vulpe, *Ephigraphica. Travaux dédiés au VII^e Congrès international d'épigraphie grecque et latine* (Constantza, 9-15 septembrie 1977), București, 1977, p. 113-130; Maria Bărbulescu-Munteanu, *Pontica*, 11, 1978, p. 132-135; N. Gostar, *Dacia*, NS, 24, 1980, p. 311-314. Dacă V. Pârvan și, mai ales, R. Vulpe susțineau existența unui „sanctuar“ dedicat lui Zeus Casios, în schimb cipul publicat de Maria Bărbulescu-Munteanu, *op. cit.* (=ISM, 1, nr. 372) pare mai degrabă să indice „la ligne de demarcation entre les localités Κασσιός et Σπηλιόλα“ (N. Gostar, *op. cit.*, p. 314). Situația ră-mine, din păcate, destul de confuză, cu atît mai mult, cu cît în zonă nu există — cel puțin în urma investigațiilor de suprafață — urme de așezări romane. Cele mai apropiate așezări romane sînt cele de la Gura Dobrogei (vezi la noi, sub nr. 5) și Grădina (nr. 13). Vezi și indoilele exprimate de prof. D. M. Pippidi, *op. cit.*, p. 485.



Fig. 1 →

Fig. 2 ↓



sive în care au fost incizate literele : a) literele foarte mici care se grupează în două rânduri; b) cruciulițele și monogramele; c) cele două litere foarte mari KN (vezi fig. 3, 4)⁸.

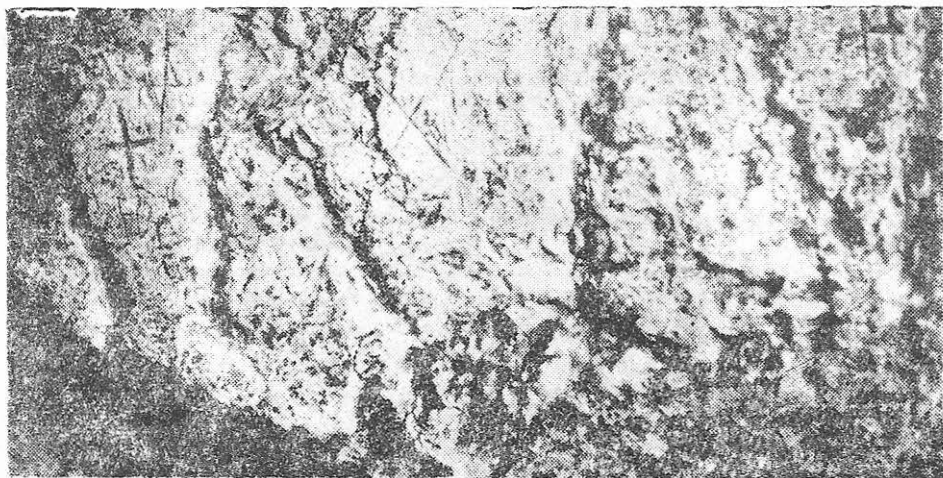


Fig. 3

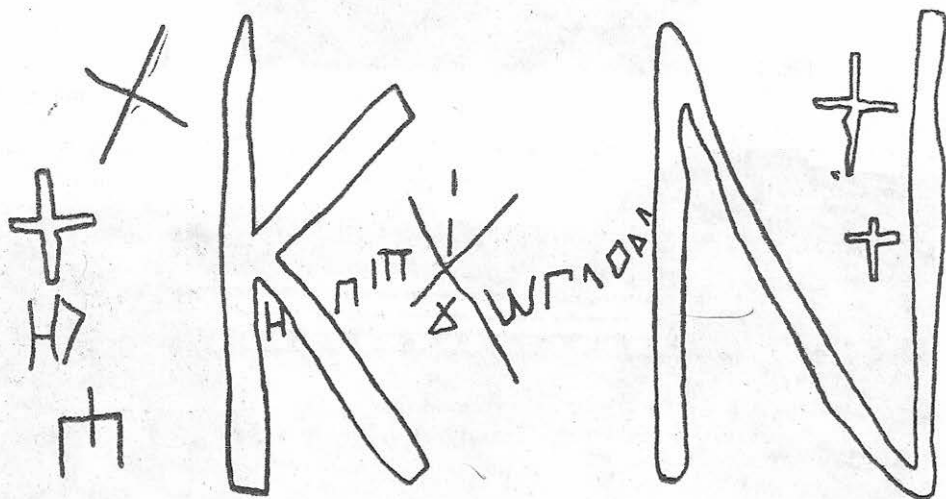


Fig. 4

⁸ Descoperirile de epocă medievală de aici, inclusiv inscripțiile rupestre, s-ar putea încadra, după părerea noastră, într-un orizont cultural din sec. al X-lea e.n., caracteristic zonei carstice de pe valea Casimcei, analogia cea mai apropiată furnizind-o locuirea tirzie din peștera „La izvor” de la Cheia, situată în imediata vecinătate a peșterii Casian (cf. C. S. Nicolăescu-Plopșor, Al. Păunescu, N. Harțuchi, *op. cit.*, p. 48). Credem că în ambele cazuri este vorba nu de o locuire efectivă, ci, mai degrabă, de puncte de refugiu pentru diferitele comunități.

11. La 1,5 km ENE față de versantul abrupt al dealului pe care se află situat „amfiteatrul” de la Casian, pe malul sting al Casimcei, în apropiere de punctul nr. 9, au fost descoperite în mod sporadic fragmente ceramice de epocă elenistică, în special de amfore.

12. Tot pe malul sting al Casimcei, la 2 km ESE față de satul Cheia și la 2 km NV față de „amfiteatrul”, de o parte și de alta a drumului ce leagă satul Casian de Cheia, pe o suprafață întinsă, am recoltat numeroase resturi ceramice, printre care fragmente de amfore de Thasos și Sinope, precum și o ștampilă de amforă sinopeană⁹. În acest punct pare să fi existat o așezare elenistică.

13. La cca 500 m SV de capătul de vest al satului Grădina, pe malul drept al riului cu același nume, s-au găsit numeroase fragmente ceramice romane târzii, asociate cu pietre și țigle¹⁰. După părerea noastră, avem aici de-a face cu o întinsă așezare de epocă romană târzie.

14. Pe malul drept al piriului Rimnic (afluent al Casimcei pe partea stângă), la NV de ruinele fostei biserici evanghelice din Colelia (sat de colonizare, părăsit după 1940), s-au descoperit resturi ceramice aparținând culturii Dridu, fragmente neolitice atipice, precum și un mic fragment de opaiț roman. Menționăm, de asemenea, descoperirea unui fragment arhitectonic de marmură provenit de la un edificiu antic (Histria sau, mai degrabă, Ulmetum?), încadrat în zidurile casei parohiale (fig. 2).

15. Pe malul sting al Casimcei, cam la jumătatea distanței dintre Pantelimonul de Jos și Nistorești, s-au descoperit fragmente izolate de amfore romane, care par a fi fost purtate de torenți din virful terasei. Ca descoperire izolată în satul Nistorești, de unde provine și o binecunoscută inscripție¹¹, menționăm un altar anepigraf de calcar, aflat actualmente lângă fîntina de la capătul de sud al satului.

16. La 1,5 km nord de Nistorești, pe malul sting al Casimcei, s-au cules numeroase fragmente ceramice Dridu și medievale târzii, asociate cu pietre și cărămizi.

17. La cca 200 m N de punctul 16 se află o așezare romană pusă în evidență de numeroasele resturi ceramice de la suprafață, precum și de aglomerările de pietre și cărămizi.

18. În comuna Casimcea, cunoscută deja în literatura de specialitate prin descoperirile epigrafice și sculpturale de aici¹², au fost semnalate în ultima vreme descoperiri izolate neolitice (în vatra satului), romane și medievale (osmane), acestea din urmă mai cu seamă în locul numit „Colțanii mari”¹³.

19. Pe „Dealul Saxonului”, situat la NE de comuna Casimcea, s-au identificat resturile unei așezări romane.

⁹ Este o ștampilă cu textul [ασ]τονόμου[Εκ]πατῆος din grupa cronologică IV sau V.

¹⁰ La acestea se mai adaugă descoperirile monetare izolate de epocă romană, despre care am fost informați de localnici. „Bogate urme romane la „Grădina” sînt semnalate și de C.S. Nicolăescu-Plopșor, Al. Păunescu, N. Hartuchi, *op. cit.*, p. 49. S-ar putea ca la aceste urme să se fi referit și V. Pârvan, *Cetatea Ulmetum*, I (ARMSI, 34, 1912), p. 582, care semnalează o așezare romană la Cheia, pe drumul antic Tomis-Ulmetum.

¹¹ CIL III 12 489=ISM, 1, 373 (una din cele cinci inscripții care menționează *regio Histriae*).

¹² Alături de informațiile din notițele manuscrise ale lui Gr. Tocilescu (mss. BAR, 5 131, f. 79; 5 132, f. 138; Arhiva MNA, dos. 1884, 40, 65 și 1891, 25, 52), vezi piesele descoperite și publicate în anii din urmă de V. H. Baumann, SCIV, 22, 1971, 4, p. 597-598 (inscripție, cf. ISM, 5, București, 1980, nr. 131; fragment de statuie funerară; idem, Peuce, 9, 1984, p. 214, nr. 6 (și fig. 18; leu funerar); p. 217, nr. 1 (și fig. 26) și p. 221, nr. 25 (și fig. 25) — fragmente arhitectonice; A. Opaț, Peuce, 6, 1977, p. 187-190 (și pl. I; plăcuță cu Cavalierul Trac). Majoritatea acestor descoperiri provin din punctele „Dulbenci” (c. 1 km la nord de sat), unde V. H. Baumann, SCIV, 22, 1971, 4, p. 598, a localizat o *villa rustica*, sau „La vie”.

¹³ Alături de piesele descoperite în zona comunei Casimcea și donate Muzeului „Delta Dunării” din Tulcea, prin strădaniile profesorului Gheorghe Trandafir, care ne-a oferit și importante informații, pentru care îi mulțumim, o parte din materialul provenit din descoperiri întâmplătoare din zonă se află expuse la colțul muzeistic al școlii din sat.

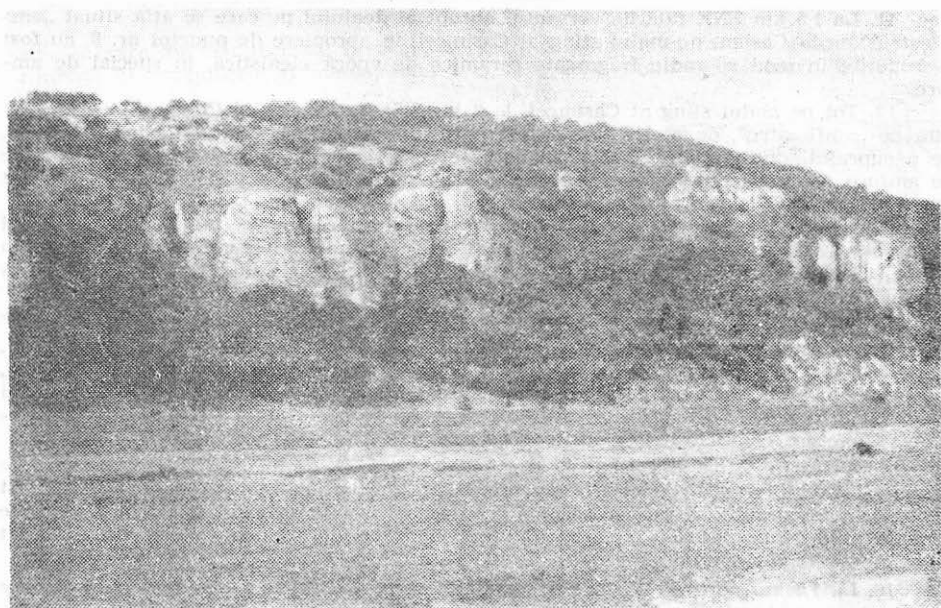


Fig. 5

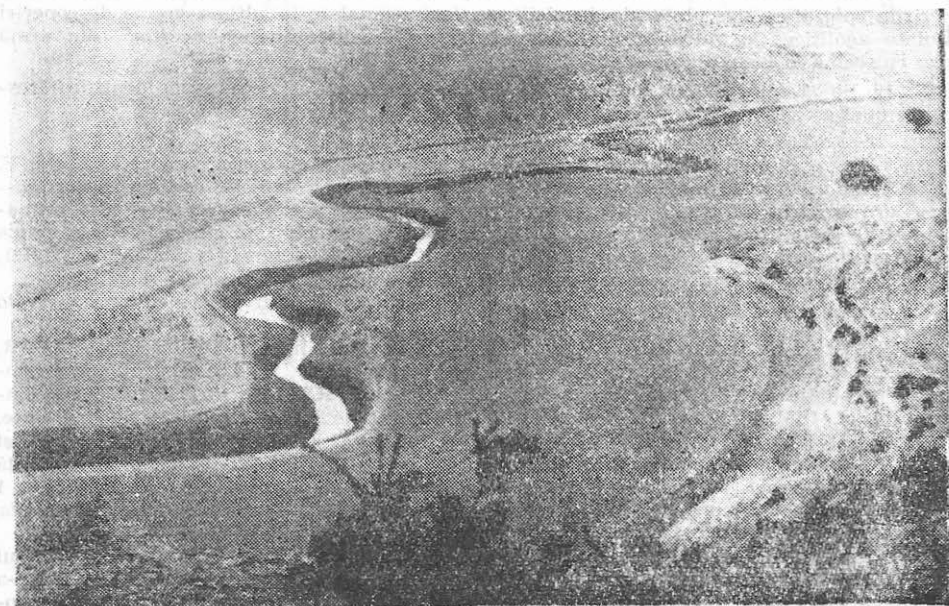


Fig. 6

Sintetizând rezultatele cercetărilor noastre, se observă, în primul rînd, varietatea descoperirilor care se eșalonează în timp din epipaleolitic pînă în epoca medievală.

Dacă descoperirile izolate de epocă epipaleolitică (nr. 7), neolitică (nr. 8, 18, la care se adaugă descoperirile izolate din zona „amfiteatrului” de la Casian și cele de la Colelia, dar mai ales așezarea gumelnițeană deja cunoscută¹⁴ de la Cheia) nu sînt în măsură să aducă prea multe date suplimentare despre aspectele culturale ale zonei în epocile respective, în schimb, punctele și așezările de epocă elenistică și romană identificate completează cunoștințele noastre despre întinderea și structura teritoriului Histriei în antichitate.

Remarcăm, în primul rînd, că nu a fost descoperită nici o așezare de epocă greacă arhaică sau clasică. Se poate admite în continuare că zona Tariverde-Cogealac reprezintă punctul extrem de expansiune spre vest a teritoriului histrian în această perioadă. După cum se știe, în primele sale secole de existență Histria și-a extins teritoriul cu precădere spre nord¹⁵, zona Dobrogei centrale fiind în continuare locuită și controlată „politic” de populația indigenă getică. Relativ puține la număr sînt și descoperirile de epocă elenistică: Gura Dobrogei I (nr. 4); Casian II (nr. 11), Casian III (nr. 12). Contrastul cu densitatea așezărilor rurale grecești din zona apropiată a cetății, în special cele din zona riului Nuntași (Duingi Dere) — Cogealac, Tariverde I și II, Nuntași I și II¹⁶ — este mai mult decît evident și nu face decît să întărească imaginea despre situația frecvent înfrîntă în teritoriile orașelor coloniale grecești, compuse dintr-un teritoriu propriu-zis (*chora*) și o „zonă de influență” mult mai întinsă, cu un statut juridic fluctuant și controlată mai mult sau mai puțin efectiv de cetate. Observațiile arheologice sînt confirmate și de cele de natură geografică: teritoriul propriu-zis al cetății este demarcat de un briu de dealuri care urmează traseul actualelor sate Sinoe, Fintinele, Cogealac, Săcele, în vreme ce un alt briu de dealuri, cel de pe malul drept al riului Casimcea (fig. 5, 6), pare să delimiteze morfologic „zona de influență”.

Această distincție este și mai evidentă în epoca romană, pentru care documentele epigrafice menționează existența unei *regio Histriae*¹⁷, organism care ar putea fi interpretat ca o definire juridică a ținutului denumit în documentele din epoca autonomiei cu termenul de *prochoros*¹⁸. Zona de colonizare romană din *regio* apare, în lumina cercetărilor noastre perieghetice, destul de puțin densă. Așezările de epocă romană (timpurie și tirzie) de la Palazu Mic (nr. 1), Gura Dobrogei II (nr. 5), Grădina (nr. 13), Nistorești II (nr. 17) și Casimcea (nr. 19) sînt destul de sporadice. Colonizarea romană pare să fi îmbrăcat, mai degrabă, forma unor „nuclee” puternice; la ora actuală se conturează, în lumina descoperirilor arheologice și epigrafice, cel puțin două: Sinoe=Vicus Quintionis și Ulmetum¹⁹.

Se poate, deci, susține că atît în epoca greacă, cit și în cea romană, zona de vest a teritoriului histrian era mult mai puțin densă decît ținutul din imediata apropiere a cetății sau decît cel din zona de nord (Babadag-Jurilovca-Vișina).

Cît privește descoperirile de epocă medievală, cercetările noastre nu au făcut decît să confirme, o dată mai mult, relativa răspîndire a culturii Dridu în Dobrogea (Palazu Mic — nr. 2); Colelia — nr. 14; Nistorești I — nr. 16, la care se adaugă numeroase alte descoperiri izolate), o mențiune aparte merînd-o peștera de la Casian (nr. 10), încădrabilă într-un orizont cultural de „tip Basarabi”.

Fără îndoială că în condițiile unor cercetări arheologice sistematice s-ar putea obține, cel puțin pentru unele din așezările semnalate, unele date suplimentare.

¹⁴ C. S. Nicolăescu-Plopșor, Al. Păunescu, N. Harțuchi, *op. cit.*, p. 49.

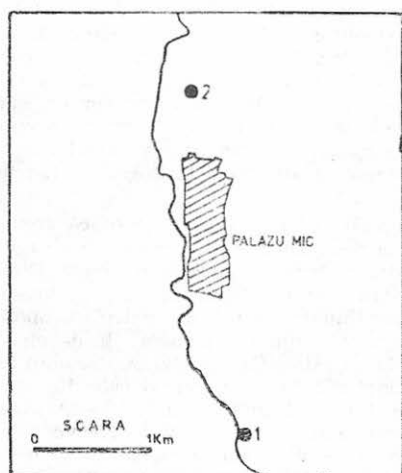
¹⁵ P. Alexandrescu, Pontica, 18, 1985, p. 41-55.

¹⁶ Al. Avram, O. Bounegru, C. Chiriac, *op. cit.*, loc. cit.

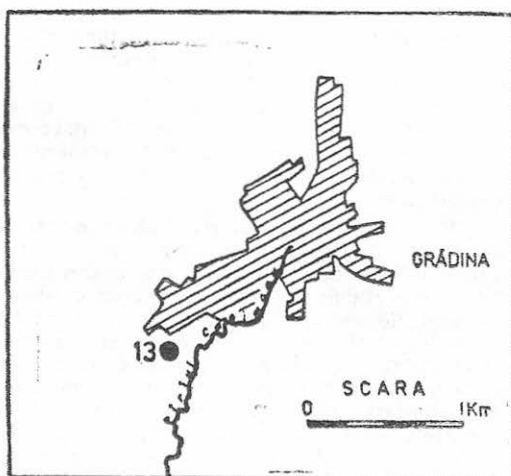
¹⁷ ISM, 1, nr. 329 (Sinoe), 345 (Vicus Secundini — nelocalizat), 373 (Nistorești); ISM, 5, nr. 123-124 (Girliciu).

¹⁸ Vezi discuția la Al. Avram, Dacoromania. Jahrbuch für östliche Latinität, 6, 1981-1982 [1986], p. 113-120.

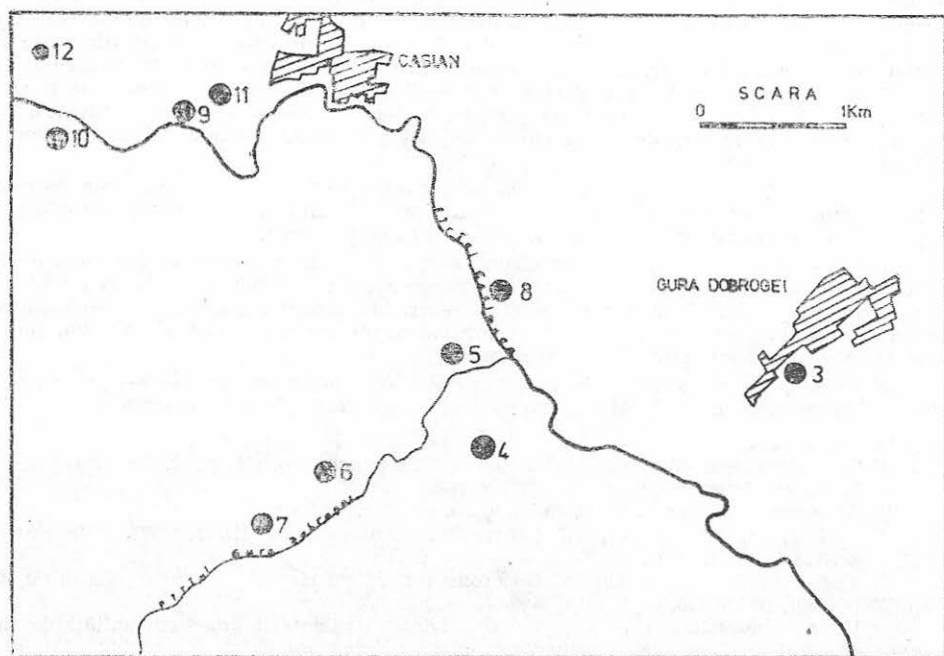
¹⁹ Un rol deosebit revine, în această privință, implantării de comunități de tip *conuentus* (vezi O. Bounegru, *Puncte de vedere privind romanizarea autohtonilor din Dobrogea în lumina relațiilor comerciale*, comunicare la Institutul de Arheologie, București, februarie 1986).



Harta 1



Harta 3



Harta 2

CATALOG*

1. Palazu Mic; „la pământul galben” — așezare romană tirzie.
2. Palazu Mic; „valea seacă” — descoperiri izolate Dridu.
3. Gura Dobrogei-sat — așezare Gumelnița; descoperiri izolate de epocă elenistică.
4. Gura Dobrogei I — descoperiri izolate de epocă elenistică.
5. Gura Dobrogei II — așezare romană timpurie.
6. Gura Dobrogei III — fortificație de pământ (otomană?).
7. Gura Dobrogei IV — descoperiri epipaleolitice.
8. Casian-pod — descoperiri izolate neolitice.
9. Casian I — așezare hallstattiană.
10. Peștera Casian — locuire medievală timpurie.
11. Casian II — locuire de epocă elenistică.
12. Casian III — așezare elenistică.
13. Grădina-sat — așezare romană tirzie.
14. Colelia — descoperiri Dridu.
15. Pantelimonul de Jos — descoperiri de epocă romană.
16. Nistorești I — descoperiri izolate Dridu.
17. Nistorești II — așezare romană.
18. Casimcea — descoperiri izolate neolitice, romane și medievale.
19. Casimcea; „dealul Saxanului” — așezare romană.

ARCHÄOLOGISCHE ERKUNDUNGEN IM TERRITORIUM HISTRIAS (II)

Zusammenfassung

E. Alexandrescu, A. Avram, O. Bounegru, C. Chiriac

In der zweiten Etappe der systematischen Untersuchung des histrianischen Territoriums (siehe Pontica, 18, 1985, S. 113-124) unternahmen die Verfasser die westliche Grenze des in griechisch-römischer Zeit unter dem Einfluss Histrias stehenden Gebietes darzustellen. Die spärlichen Spuren hellenistischer und römischer Ansiedlungen stehen im völligen Kontrast mit der dichten Besiedlung rings um die Stadt, wobei daraus zu schliessen ist, dass das untersuchte Gebiet zum Territorium im breiten Sinne des Wortes (Randgebiet, regio) gehörte. Dazu kamen noch einige prähistorische und frühmittelalterliche Funde ans Licht.

* Numerele din catalog corespund celor din hărți.